



**AMA**  
AgrarMarkt *Austria*

K-Ö  
Gemäß des § 3 Abs. 1 des AMA-Gesetzes 1992 (BGBl. Nr. 376/1992 i. d. g. F.)  
Zertifiziertes Qualitätsmanagement-System nach ÖNORM EN ISO 9001 REG. Nr. 01537/0  
Zertifiziertes Informationssicherheits-Management-System nach ÖNORM ISO/IEC 27001 REG. Nr. 35/0  
Zertifiziertes IT Service-Management-System nach ISO/IEC 20000-1 REG. Nr. 45/0  
Zertifiziertes Umweltmanagement-System nach EMAS REG. Nr. AT-000680 und ÖNORM EN ISO 14001 REG. Nr. 02982/0

[www.ama.at](http://www.ama.at)



# Marktbericht

MILCH UND MILCHPRODUKTE | April 2019

2. AUSGABE 2019

**Marktübersicht**  
**Markt Österreich**  
**Preisbericht Österreich**  
**Markt und Preise International**

# INHALT

<b>I.....MARKTÜBERSICHT.....</b>	<b>3</b>
A)    Milchanlieferung .....	5
B)    Produktion .....	6
<b>II.....PREISBERICHT ÖSTERREICH.....</b>	<b>8</b>
C)    Erzeugermilchpreiserhebung ab Hof.....	8
<b>III.....GRAFIKEN ÖSTERREICH .....</b>	<b>9</b>
D)    Milchanlieferung .....	9
E)    Erzeugermilchpreis – Österreich .....	9
F)    Exporte/Ausfuhren aus Österreich in alle Länder .....	10
G)    Importe/Einfuhren nach Österreich von allen Ländern.....	10
<b>IV.....MARKT UND PREISE INTERNATIONAL.....</b>	<b>11</b>
H)    Erzeugermilchpreise – Österreich, Deutschland und Bayern .....	11
I)    Übersicht EU-Produktpreise.....	11
J)    Süddeutsche Butter- und Käse-Börse e.V. Kempten.....	12
<b>V.....GRAFIKEN INTERNATIONAL .....</b>	<b>13</b>
K)    Anlieferungs-/Produktionsentwicklung EU-28.....	13
L)    Erzeugermilchpreise ab Hof - EU-28, tatsächliche Inhaltsstoffe.....	13
M)    EU - Milchanlieferung.....	14
N)    EU - Magermilchpulverpreise.....	14
O)    Marktpreise Butter.....	15
P)    Marktpreise Cheddar.....	15
Q)    Marktpreise Vollmilchpulver.....	16
R)    Marktpreise Magermilchpulver.....	16
S)    Internationaler Handel Butter.....	17
T)    Internationaler Handel Käse.....	17
U)    Internationaler Handel Vollmilchpulver.....	18
V)    Internationaler Handel Magermilchpulver.....	18

**Nachträgliche Änderungen werden im Marktbericht nicht berücksichtigt!**

## I MARKTÜBERSICHT

### **Erzeugermilchpreis hält das Niveau vom Jahresbeginn**

Der Erzeugermilchpreis (Durchschnitt aller Qualitäten und Inhaltsstoffe) für Februar beträgt 38,02 ct/kg Rohmilch. Im Februar des Vorjahres war der Milchpreis für die heimischen Landwirte etwas höher und betrug 38,34 ct/kg. In den Jahren 2017 und 2016 lag der Erzeugermilchpreis für Februar weit darunter. Vor allem an die Milchpreissituation im Jahr 2016 erinnert man sich nicht gerne zurück. Damals lag der Preis bei 33,22 ct/kg und somit um 12,6 % unter dem heurigen.

Für März 2019 schätzt die AMA den Erzeugermilchpreis auf stabile 38,00 ct/kg (Durchschnitt aller Qualitäten und Inhaltsstoffe).

Der durchschnittliche EU-Erzeugermilchpreis für Februar 2019 beträgt 34,94 ct/kg; der leichte Rückgang hat sich somit fortgesetzt. Für März 2019 schätzt die EU Kommission einen weiteren leichten Rückgang auf 34,85 ct/kg.

### **Heimische Milchanlieferung gibt weiter nach**

Im Februar wurden die österreichischen Molkereien und Sennereien mit in etwa 251.064 t Rohmilch versorgt. Dies bedeutet eine um 2,7 % geringere Milchanlieferung als im Vorjahresmonat. Der Rückgang der Anlieferungsmenge ist seit August 2018 zu beobachten.

Um diese Aussage über die Vergleichbarkeit mit dem Vorjahr treffen zu können, wurden die Daten bereinigt. Grund für die Datenbereinigung: Zwei ausländische Molkereien haben mit April 2018 ihren registrierten Sitz in Österreich aufgegeben und auch den Milchankauf aus Österreich eingestellt. Jedoch andere nicht inländische Molkereien kaufen seitdem österreichische Milch zu und daher ist seit April 2018 bis März 2019 die Vergleichbarkeit der Anlieferungsmenge in absoluten Zahlen mit den veröffentlichten endgültigen Vorjahresdaten nicht gegeben.

### **Deutsche Biomilchproduktion im Vorjahr stark gestiegen**

Die Biomilchproduktion in Deutschland ist im Jahr 2018 beachtlich gestiegen. Es wurde um etwa 19 % mehr Biomilch von den Landwirten angeliefert als im Jahr zuvor, obwohl der heiße und trockene Sommer die Milchproduktion und somit auch die Biomilcherzeugung vor allem im Norden und Osten Deutschlands etwas gebremst hatte. Der Biomilchanteil an der gesamten Rohmilchanlieferung unserer deutschen Nachbarn betrug im vergangenen Jahr 3,5 %, das sind in etwa 1,1 Mio. t. Auch in Österreich steigt der Biomilchanteil von Jahr zu

Jahr, allerdings kann ein so rasches Wachstum wie in Deutschland bei uns nicht erwartet werden. Wir gehören mit in etwa 18 % Biomilchanteil bereits zur weltweiten Spitze. Unsere heimischen Landwirte haben somit im Vorjahr 574.686 t Biomilch an die Molkereien und Sennereien angeliefert. Diese Biomilchmenge beinhaltet 182.893 t Bioheumilch. Es bleibt abzuwarten ob sich das wachsende Biomilchaufkommen in Deutschland auf dem Markt unterbringen lässt. Schließlich und endlich ist das vermehrte Biomilchaufkommen in Deutschland auch ausschlaggebend dafür, dass die österreichischen Biomilchproduzenten Schwierigkeiten haben ihr Produkt zu vermarkten, so wird Biomilch übernommen und teilweise für die konventionelle Produktion verwendet. Für 2019 wird in Deutschland mit einem wesentlich geringeren Mengenzuwachs im Biomilchsektor gerechnet. Weiters haben einige Molkereien in Deutschland bekannt gegeben, dass vorerst keine weiteren Biomilch-Umsteller aufgenommen werden was auch in Österreich der Fall ist. Nicht zuletzt werden die Witterungseinflüsse wieder eine massive Auswirkung auf die Milchmenge haben.

### **Österreichische Milchexporte weiter im Aufwind**

Die österreichischen Molkereien konnten mit ihrer Qualitätsware im Ausland punkten und haben 2018 Milch und Milchprodukte im Wert von 1,23 Milliarden Euro exportiert. Gegenüber dem Vorjahr ergibt das ein Plus von 4,1 % oder 48 Millionen Euro. Die Importe von Milchprodukten sind ebenfalls gestiegen, jedoch in einem etwas geringeren Ausmaß. Österreich ist somit auch ein sehr begehrtes Absatzland für ausländische Milchprodukte. Das wichtigste Außenhandelsprodukt ist nach wie vor Käse, davon wurden 152.000 t (inklusive Schmelzkäse) im Wert von 617 Millionen Euro exportiert. Die Importmenge an Käse betrug 121.000 t im Wert von 476 Millionen Euro. Milch und flüssige Milchprodukte, als Beispiel kann hier Rahm und Obers genannt werden, sind die zweitwichtigste Gruppe bei den Ausfuhren. Wobei in dieser Kategorie ein Rückgang auf 655.000 t verzeichnet wurde. Das Segment der fermentierten Milchprodukte wie z.B. Joghurt stellt die drittwichtigste Handelsgruppe des Exports dar. Butter bleibt, so wie in den letzten Jahren, ein Importprodukt; es wurden 17.500 t Butter importiert und nur 3.700 t exportiert.

## A) Milchanlieferung

### 1. Milchanlieferung (in t)

Die Bundesländeraufschlüsselung erfolgt nach dem Standort der Lieferanten

Bundesland	Feb.18	Mär.18	Apr.18	Mai.18	Jun.18	Jul.18	Aug.18	Sep.18	Okt.18	Nov.18	Dez.18	Jan.19	Feb.19
Burgenland	2.130	2.346	2.286	2.328	2.171	2.211	2.083	2.008	2.053	1.995	2.094	2.216	2.063
Niederösterreich	53.511	59.208	58.775	60.890	56.660	57.794	55.271	52.596	53.324	50.697	53.907	56.048	52.313
Oberösterreich	86.136	95.823	95.287	99.117	92.496	94.309	90.528	86.225	88.023	83.777	88.066	91.268	84.787
Salzburg	29.545	33.080	32.813	33.657	28.755	27.720	26.123	25.948	28.568	27.839	29.252	30.712	28.870
Steiermark	42.643	47.775	47.704	49.423	44.650	44.851	43.191	41.323	41.979	39.166	41.368	43.247	40.713
Kärnten	17.276	19.499	19.343	19.486	16.975	16.707	15.845	15.484	16.147	15.252	16.462	17.408	16.389
Tirol	30.480	34.566	34.174	34.533	28.546	25.514	22.350	21.074	24.878	25.995	29.458	31.824	30.340
Vorarlberg	14.380	16.248	16.187	15.705	11.866	11.180	10.629	11.401	12.874	12.644	13.926	14.808	14.041
<b>Milchanlieferung österreichischer Landwirte</b>	<b>276.101</b>	<b>308.545</b>	<b>306.568</b>	<b>315.139</b>	<b>282.119</b>	<b>280.285</b>	<b>266.019</b>	<b>256.060</b>	<b>267.847</b>	<b>257.365</b>	<b>274.533</b>	<b>287.531</b>	<b>269.517</b>
-davon an Molkereien in anderen MS	9.561	10.638	20.473	21.329	20.069	20.524	19.665	18.736	19.066	18.275	19.111	19.831	18.453
<b>-davon an österreichische Erstkäufer</b>	<b>266.540</b>	<b>297.907</b>	<b>286.095</b>	<b>293.810</b>	<b>262.050</b>	<b>259.761</b>	<b>246.355</b>	<b>237.324</b>	<b>248.781</b>	<b>239.090</b>	<b>255.422</b>	<b>267.700</b>	<b>251.064</b>
-davon Biomilch	33.286	37.035	36.675	38.009	32.028	31.385	28.755	28.281	30.375	28.752	31.679	34.681	32.482
-davon Heumilch	27.481	31.372	30.765	32.281	30.559	29.850	24.995	22.925	24.251	24.085	24.820	27.642	25.234
-davon Bioheumilch	14.721	16.397	16.398	17.333	14.927	14.496	13.878	13.521	15.071	14.508	15.224	16.125	15.140
-davon konventionell	191.052	213.103	202.257	206.187	184.536	184.030	178.727	172.597	179.084	171.745	183.699	189.252	178.208

Quelle: AMA

\* "Erstkäufer" ist ein Unternehmen oder eine Unternehmensgemeinschaft, die Milch bei Erzeugern kauft, um

- a) sie einem oder mehreren Sammel-, Verpackungs-, Lagerungs-, Kühlungs- oder Verarbeitungsvorgängen zu unterziehen, auch auf Vertragsbasis;
- b) sie an eines oder mehrere Unternehmen abzugeben, die Milch oder andere Milcherzeugnisse behandeln oder verarbeiten.

## 2. Zukauf und Versand an andere Mitgliedstaaten (in t)

	Februar			Jan.-Feb.		
	2018	2019	in %	2018	2019	in %
Versand an die Mitgliedstaaten	32.123	17.018	-47,0	66.378	36.832	-44,5
Zukauf aus den Mitgliedstaaten	6.520	6.075	-6,8	13.688	12.711	-7,1

## B) Produktion

### 1. Produktion (in t)

Produkt	Februar			Jänner bis Februar		
	2018	2019	%	2018	2019	%
Trinkmilch frisch	5.224	5.176	-0,9	10.846	10.634	-2,0
Trinkmilch ESL	27.727	27.611	-0,4	57.318	57.775	0,8
UHT-Milch	30.026	27.468	-8,5	66.598	59.582	-10,5
Mischtrunk	26.205	25.792	-1,6	53.385	52.934	-0,8
Süßrahm	3.906	3.600	-7,8	8.173	7.409	-9,3
Sauerrahm	1.742	1.847	6,1	3.556	3.805	7,0
<b>Butter</b>	<b>3.103</b>	<b>3.098</b>	<b>-0,2</b>	<b>6.798</b>	<b>6.722</b>	<b>-1,1</b>
Hartkäse	4.108	3.953	-3,8	8.375	8.438	0,8
Schnittkäse	5.640	5.643	0,1	12.138	11.681	-3,8
Weichkäse	1.940	2.478	27,8	4.025	4.878	21,2
Frischkäse	2.928	2.399	-18,1	5.170	4.729	-8,5
<b>Käse Gesamt</b>	<b>14.616</b>	<b>14.473</b>	<b>-1,0</b>	<b>29.707</b>	<b>29.727</b>	<b>0,1</b>
Speisetopfen	2.454	2.435	-0,8	4.995	5.045	1,0
Industrietopfen	79	48	-39,2	141	104	-26,2
<b>Topfen Gesamt</b>	<b>2.533</b>	<b>2.483</b>	<b>-2,0</b>	<b>5.136</b>	<b>5.149</b>	<b>0,2</b>

Quelle: AMA Monatsmeldung

## 2. Qualitätsergebnisse der Anlieferungsmilch

Qualitätsergebnisse der Anlieferungsmilch Österreich						
Zeitraum	Milch ohne Q-Abzüge %	S-Klasse KZ<50.000 ZZ<250.000 %	Keimzahl		Somatische Zellen	
			1. Stufe KZ<100.000 %	2. Stufe KZ>100.000 %	1. Stufe ZZ<400.000 %	2. Stufe ZZ>400.000 %
Feb.18	99,58	91,02	8,65	0,33	8,80	0,17
Mär.18	99,43	90,59	9,08	0,33	9,20	0,21
Apr.18	99,52	89,37	10,27	0,36	10,41	0,22
Mai.18	99,69	87,73	11,98	0,29	12,17	0,10
Jun.18	99,32	84,05	15,50	0,45	15,57	0,38
Jul.18	99,11	82,47	17,10	0,43	16,95	0,58
Aug.18	98,90	79,58	19,94	0,48	19,65	0,78
Sep.18	99,01	83,45	16,11	0,43	15,89	0,65
Okt.18	99,27	87,08	12,58	0,34	12,46	0,46
Nov.18	99,44	88,57	11,08	0,35	11,08	0,34
Dez.18	99,40	90,25	9,31	0,44	9,39	0,36
Jan. 19	99,29	94,65	4,96	0,39	5,09	0,26
Feb.19	99,49	94,57	5,10	0,33	5,15	0,27

Quelle: AMA Monatsmeldung

## II PREISBERICHT ÖSTERREICH

### C) Erzeugermilchpreiserhebung ab Hof in EUR/100 kg

Milchpreiserhebung Österreich - Auszahlung Februar 2019															
auf Basis aller Inhaltsstoffe, Durchschnitt aller Qualitäten und aller Milchsorten (alle Beträge in Cent)															
Grundpreis je kg	freiwillige Qualitäts- prämie je kg	Biomilch- zuschlag je kg	Heumilch- zuschlag je kg	Bio-Heu- milch Zuschlag	je FE	Fettbez. je kg	je EE	EE-Bez. je kg	Qual. Abzüge je kg	Marketing- beiträge je kg	Sonst. Abzüge je kg	Milchpreis ab Hof nat. FGeh. je kg	Milchpreis ab Hof 3,7% FE 3,4% EE	Milchpreis ab Hof 4,2% FE 3,4% EE	Milchpreis ab Hof 4,0% FE 3,4% EE
7,48	2,20	1,29	0,44	0,85	3,10	13,32	3,75	12,92	0,03	0,34	0,11	38,02	36,01	37,56	36,94
Inkl. 13% UST												42,97	40,69	42,44	41,74

ÖSTERREICH Preis - Vergleich diverse Milchsorten (Netto)				Milch- preis ab Hof nat. FGeh. je kg	Milch- preis ab Hof 3,7% FE 3,4% EE	Milch- preis ab Hof 4,2% FE 3,4% EE	Milchpreis ab Hof 4,0% FE 3,4% EE
konventionelle Milch				35,44	33,42	34,97	34,35
Heumilch				39,86	37,84	39,39	38,77
Biomilch				45,40	43,39	44,94	44,32
Bioheumilch				49,82	47,81	49,36	48,74

Die Werte der Fett- und Eiweißbezahlung auf Basis der tatsächlichen Inhaltsstoffe

4,29 FE

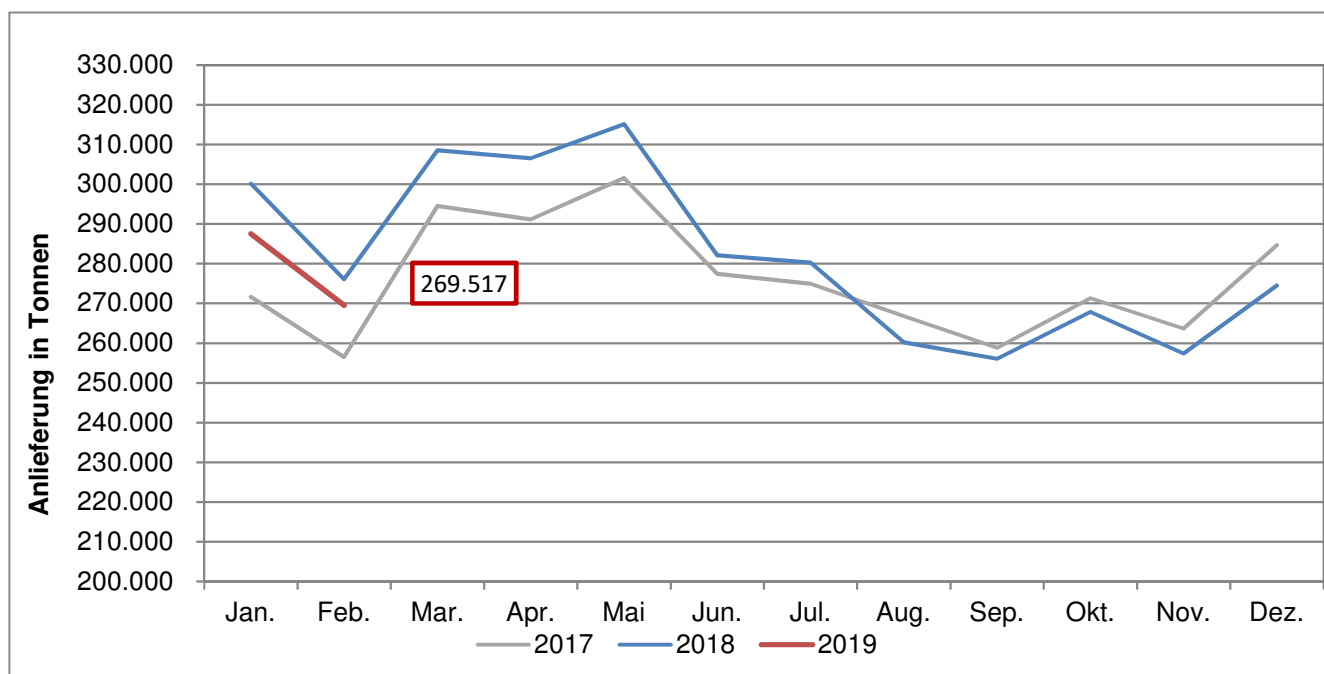
3,45 EE

Quelle: AMA Monatsmeldung



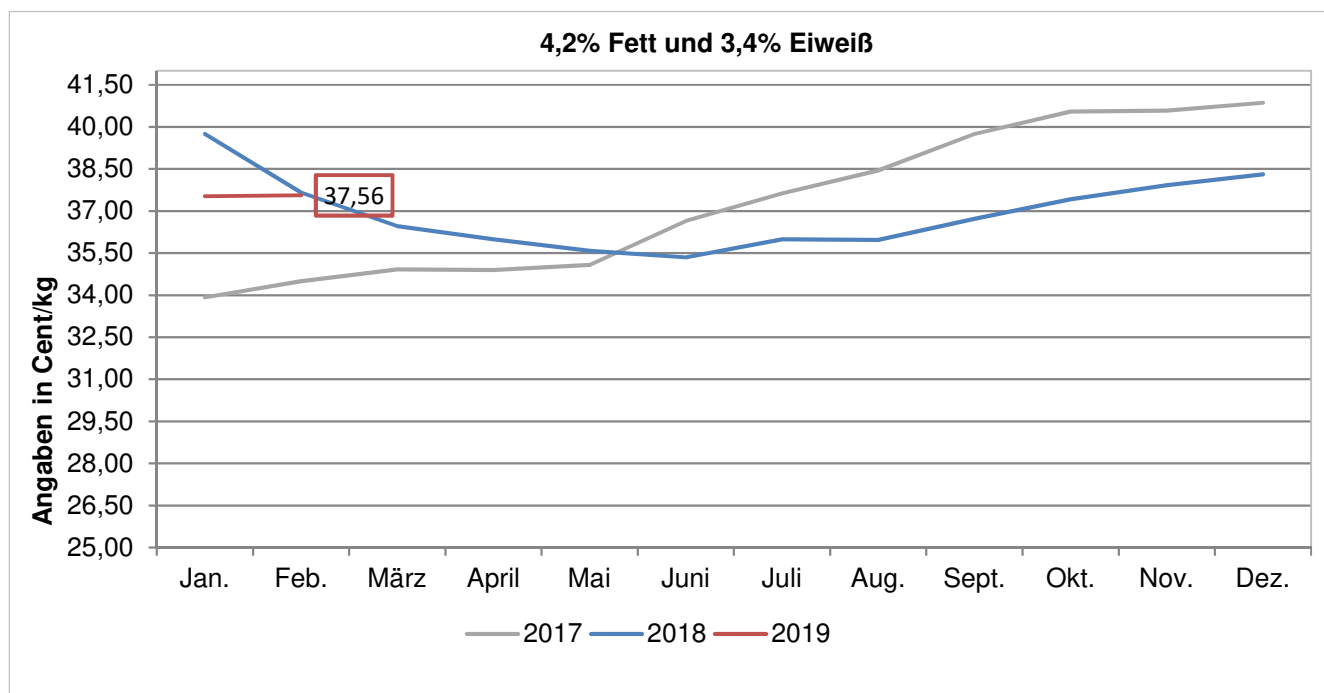
### III GRAFIKEN ÖSTERREICH

#### D) Milchanlieferung österreichischer Landwirte



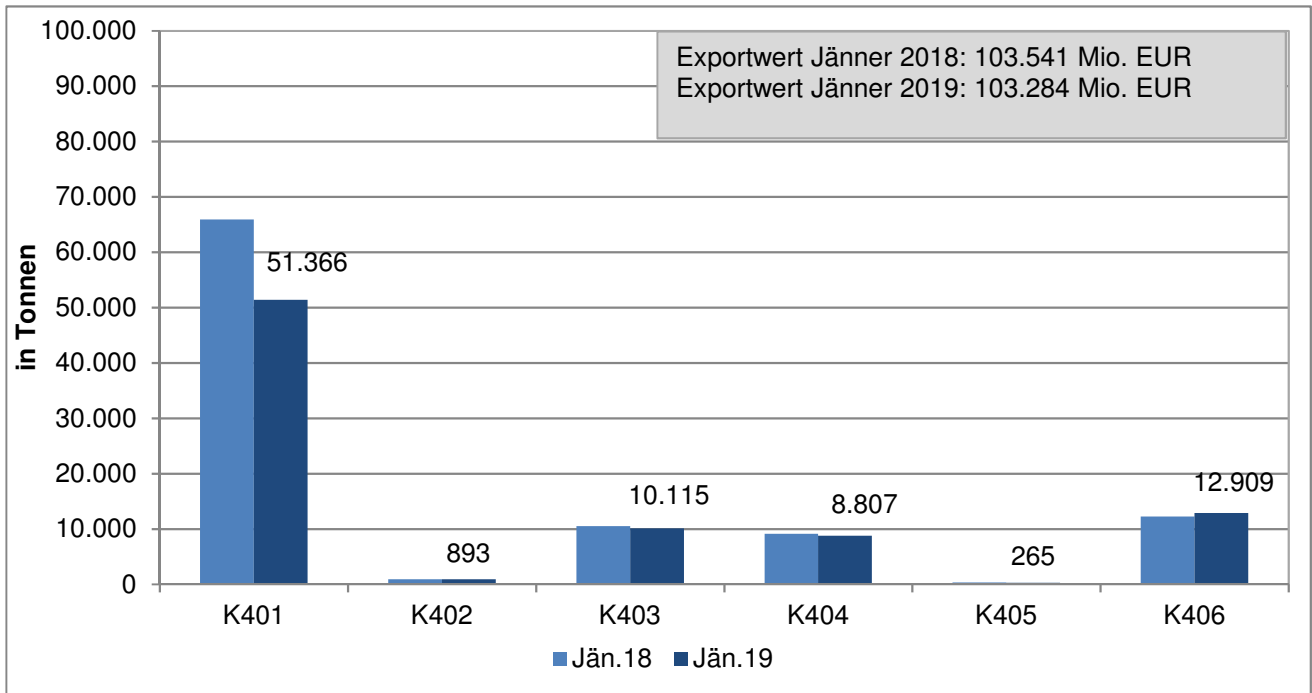
Quelle: AMA, monatliche Lieferantendaten

#### E) Erzeugermilchpreis – Österreich

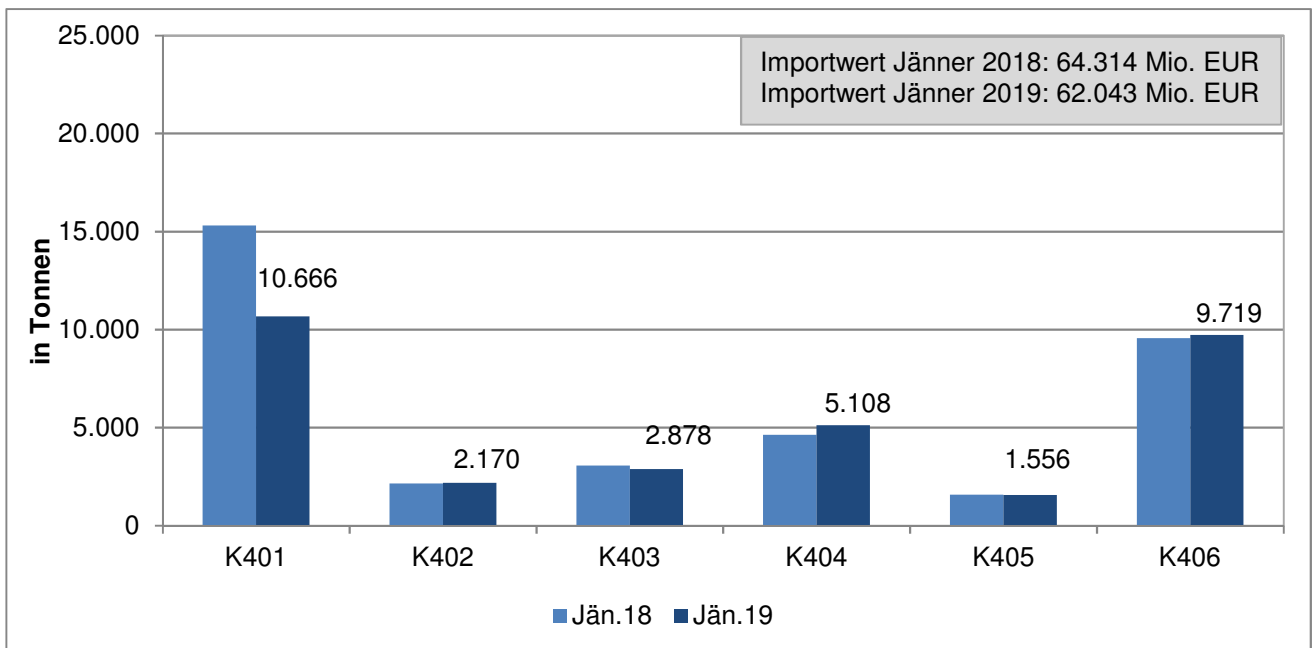


Quelle: AMA Monatsmeldung

## F) Exporte/Ausfuhren aus Österreich in alle Länder



## G) Importe/Einfuhren nach Österreich von allen Ländern



### Beschreibung der KN-Codes

K0401: Milch und Rahm, weder eingedickt noch mit Zusatz von Zucker oder anderen Süßmitteln

K0402: Milch und Rahm, eingedickt oder mit Zusatz von Zucker oder anderen Süßmitteln

K0403: Buttermilch, saure Milch bzw. Rahm, Joghurt, Kefir u. andere fermentierte od. gesäuerte Milch, einschl. Rahm, auch eingedickt od. aromatisiert, auch mit Zusatz von Zucker, anderen Süßmitteln, Früchten, Nüssen od. Kakao

K0404: Molke, auch eingedickt oder mit Zusatz von Zucker oder anderen Süßmitteln

K0405: Butter, einschl. entwässerte Butter u. Gele, u. andere Fettstoffe aus der Milch sowie Milchstreichfette

K0406: Käse und Topfen

Quelle: Statistik Austria

## IV MARKT UND PREISE INTERNATIONAL

### H) Erzeugermilchpreise ab Hof – Österreich im Vergleich mit Deutschland und Bayern in EUR/100 kg, exkl. Ust, 4,0 % Fett, 3,4 % Eiweiß

Monate	2018		
	Österreich	Deutschland	Bayern
Jänner	39,30	35,52	37,48
Februar	37,22	33,37	36,51
März	35,86	32,73	35,37
April	35,37	32,22	34,12
Mai	34,96	32,15	34,01
Juni	34,73	32,66	34,26
Juli	35,38	33,33	34,55
August	35,36	34,02	34,78
September	36,10	34,68	35,29
Oktober	36,80	35,12	35,76
November	37,30	35,33	35,89
Dezember	37,69	34,72	35,86

Quelle: AMI, AMA Monatsmeldung

\*) geschätzte Daten

\*\*) Daten noch nicht vorhanden

### I) Übersicht EU-Produktpreise 15. Kalenderwoche 2019

Produkt	EU- Durchschnittspreis in EUR/100 kg	% Vergleich zur Vorwoche	% Vergleich zum Vorjahr
Butter	419	-0,7	-19,0
Magermilchpulver	190	0,9	43,0
Vollmilchpulver	289	-0,1	10,0
Cheddar	325	--	1,0
Edamer	307	0,3	7,0
Gouda	308	-0,3	4,0
Emmentaler	442	0,0	2,0
Molkepulver	84	0,6	22,0

Quelle: CIRCA - EU Homepage

**J) Süddeutsche Butter- und Käse-Börse e.V. Kempten**
Amtliche Preisnotierungen vom 17. April 2019

Preise in EUR/t	aktuelle Woche	Vorwoche	arithmet. Mittel	Tendenz
Vollmilchpulver (26 % Fett) 25 kg Sack	2880 – 2930	2850 – 2930	2905	→
Magermilchpulver 25 kg Sack	1880 – 1980	1860 - 1980	1930	→
Magermilchpulver lose	1710 – 1730	1690 – 1710	1720	↑

Preise in EUR/t	aktuelle Woche	Vorwoche	arithmet. Mittel	Tendenz
Süßmolkepulver 25 kg Sack	890 – 980	880 – 970	935	↑
Süßmolkepulver lose	740 – 760	740 – 760	750	→

Monatsdurchschnitt März 2019 (arithmetisches Mittel)

Preise in EUR/t, netto, ab Werk, Sprühware	März 19.	Veränderung zum Vormonat
Vollmilchpulver (26 % Fett, Lebensmittelqual., 25 kg Sack)	2825,00	↑
Magermilchpulver (Lebensmittelqual., 25 kg Sack)	1957,50	↑
Magermilchpulver (Futtermittelqual., lose)	1715,00	↑
Süßmolkepulver (Lebensmittelqual., 25 kg Sack)	936,25	↑
Süßmolkepulver (Futtermittelqual., lose)	780,00	↓

**Amtliche Notierungskommission für Schnittkäse, Hannover**
Amtliche Preisnotierungen vom 17. April 2019

Preise in EUR/kg	aktuelle Woche	Vorwoche	Tendenz
Markenbutter, geformt, 250 g	3,96 – 4,04	3,96 – 4,04	↓
Markenbutter, lose, 25 kg	4,15 – 4,20	4,15 – 4,20	↓

Tagespreis in EUR/kg **	aktuelle Woche	Vorwoche	Tendenz
Gouda 48 %, Edamer 40 % Fett i.Tr.,Block	2,85 – 3,10	2,85 – 3,10	↑
Gouda 48 %, Edamer 40 % Fett i. Tr., Brot	2,95 – 3,20	2,95 – 3,20	↑

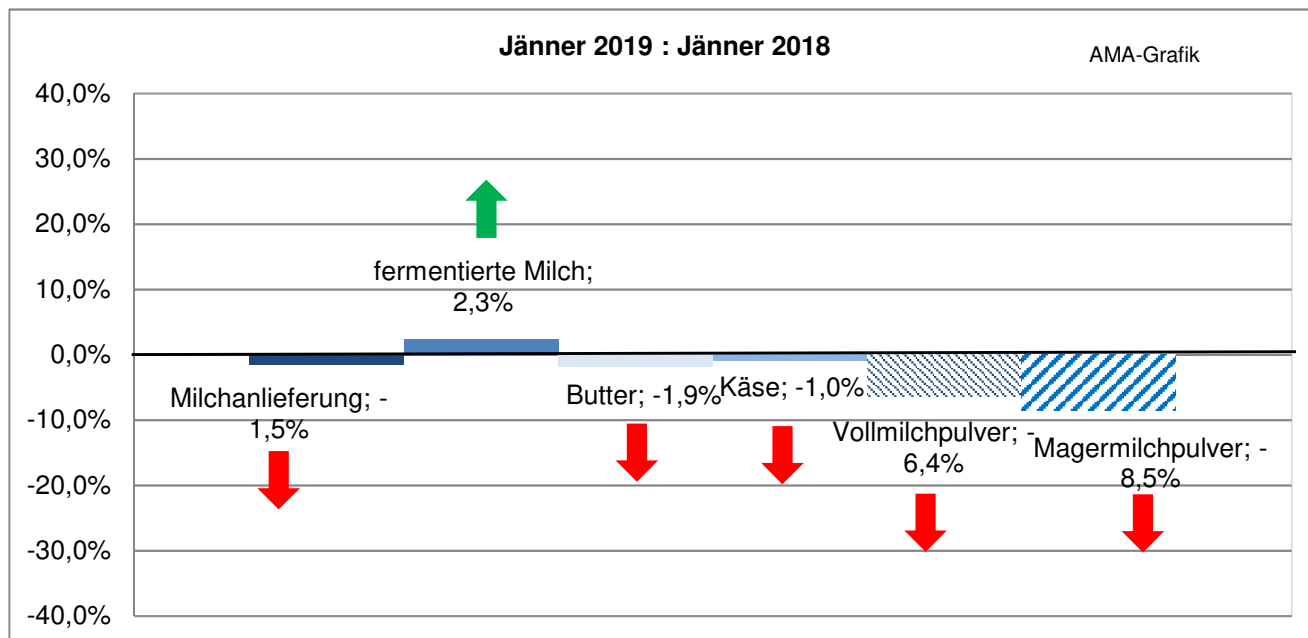
Fakturapreis in EUR/kg **	Februar 2019	Vormonat
Gouda 48 %, Edamer 40 % Fett i. Tr., Block	2,95 – 3,10	↓

\*\* Kaufpreis des Handels netto, ab Werk, einschließlich Verpackung

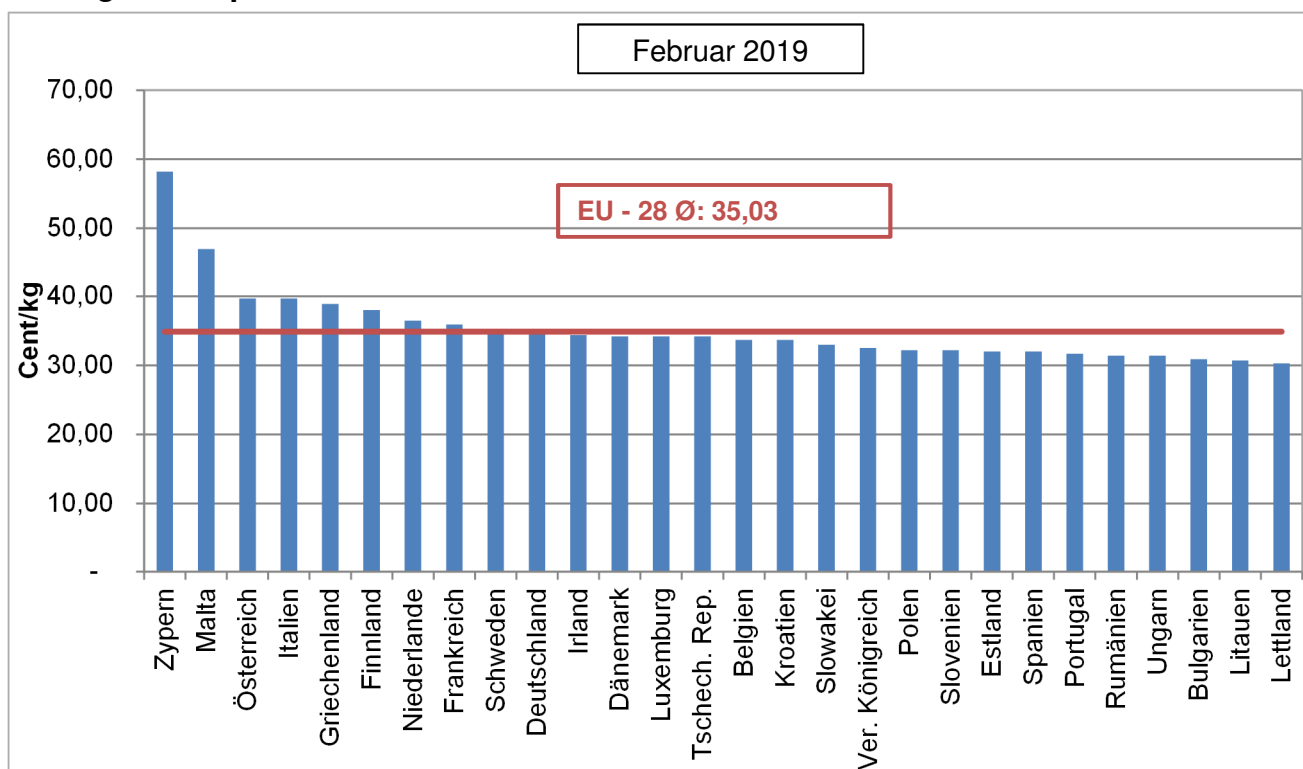
Quelle: [www.butterkaeseboerse.de](http://www.butterkaeseboerse.de)

## V GRAFIKEN INTERNATIONAL

### K) Anlieferungs-/Produktionsentwicklung EU-28



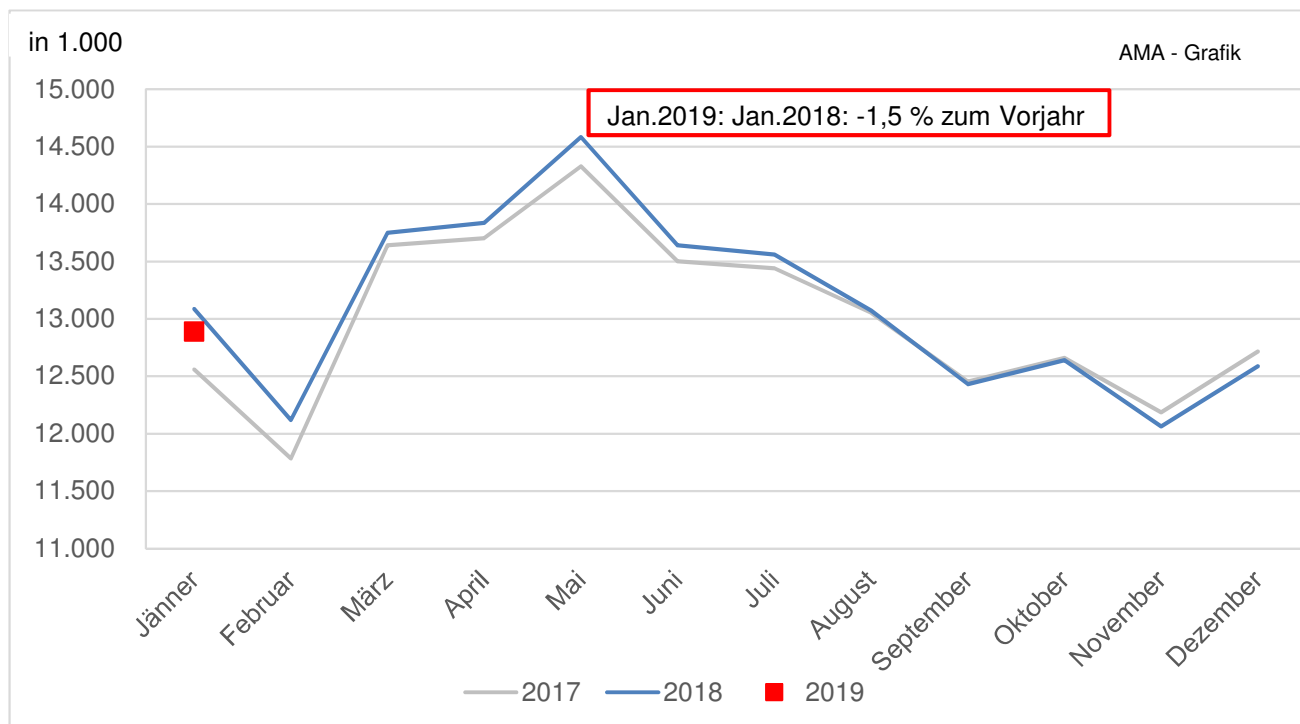
### L) Erzeugermilchpreise ab Hof - EU-28/ tatsächliche Inhaltsstoffe



**ACHTUNG:** Aufgrund der verschiedenen Fett- bzw. Eiweißgehalte in den einzelnen Mitgliedstaaten ist eine direkte Vergleichbarkeit nicht möglich. Grafik enthält auch vorläufige und geschätzte Zahlen.

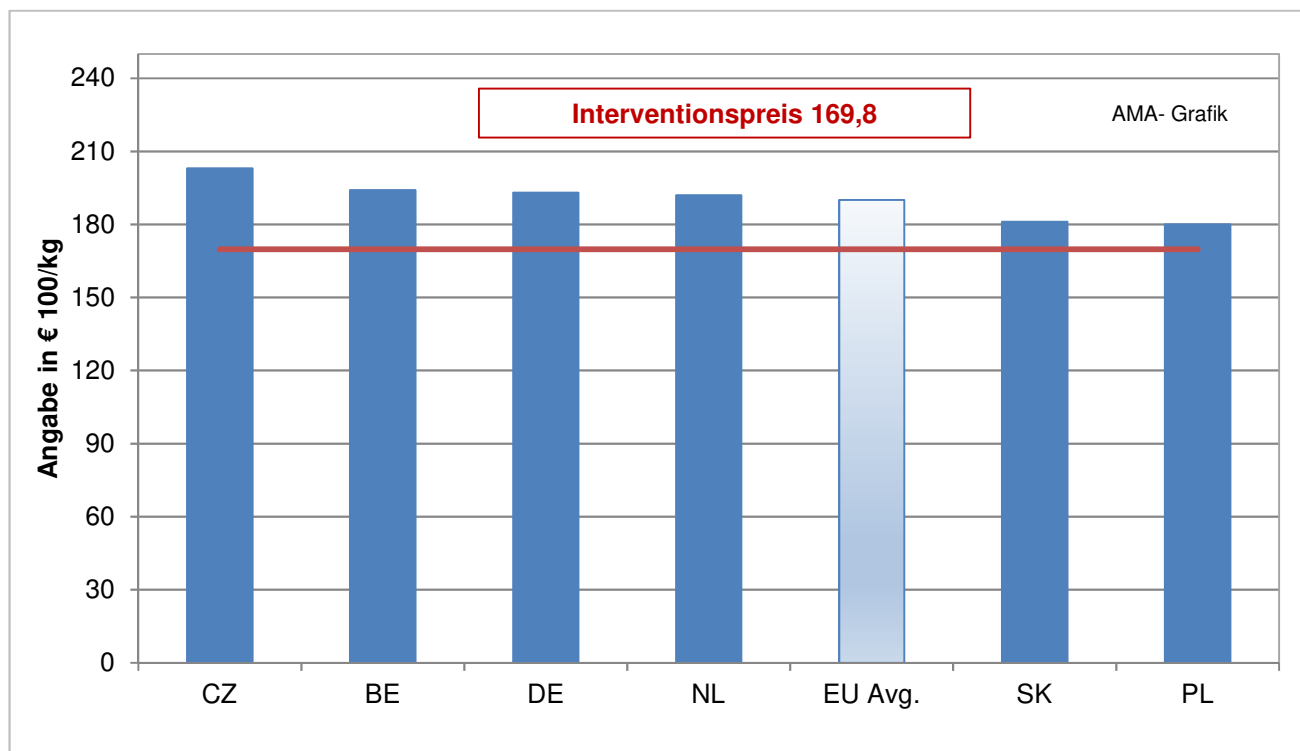
Quelle: CIRCA - EU Homepage

### M) EU- Milchanlieferung



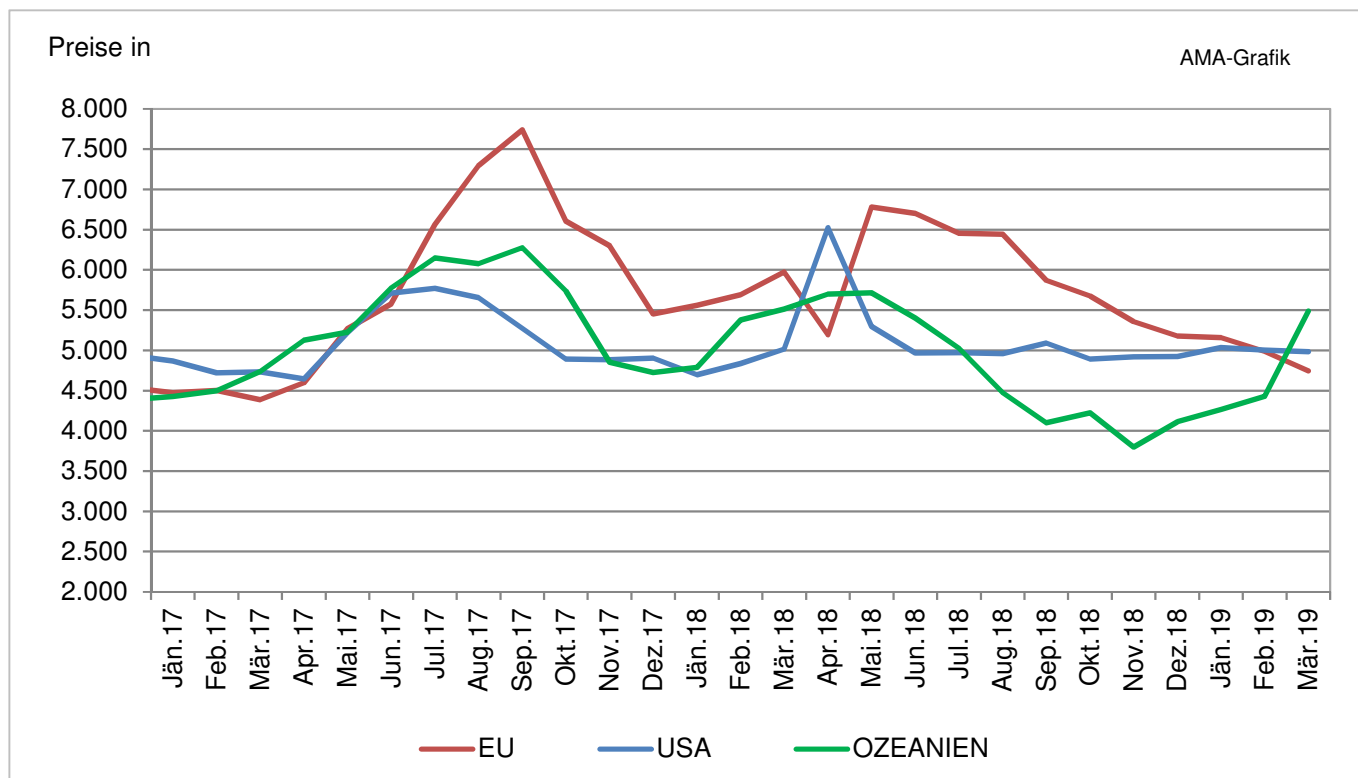
### N) EU- Magermilchpulverpreise

Ausgewählte Mitgliedstaaten melden wöchentlich den Marktpreis für Magermilchpulver an die EU

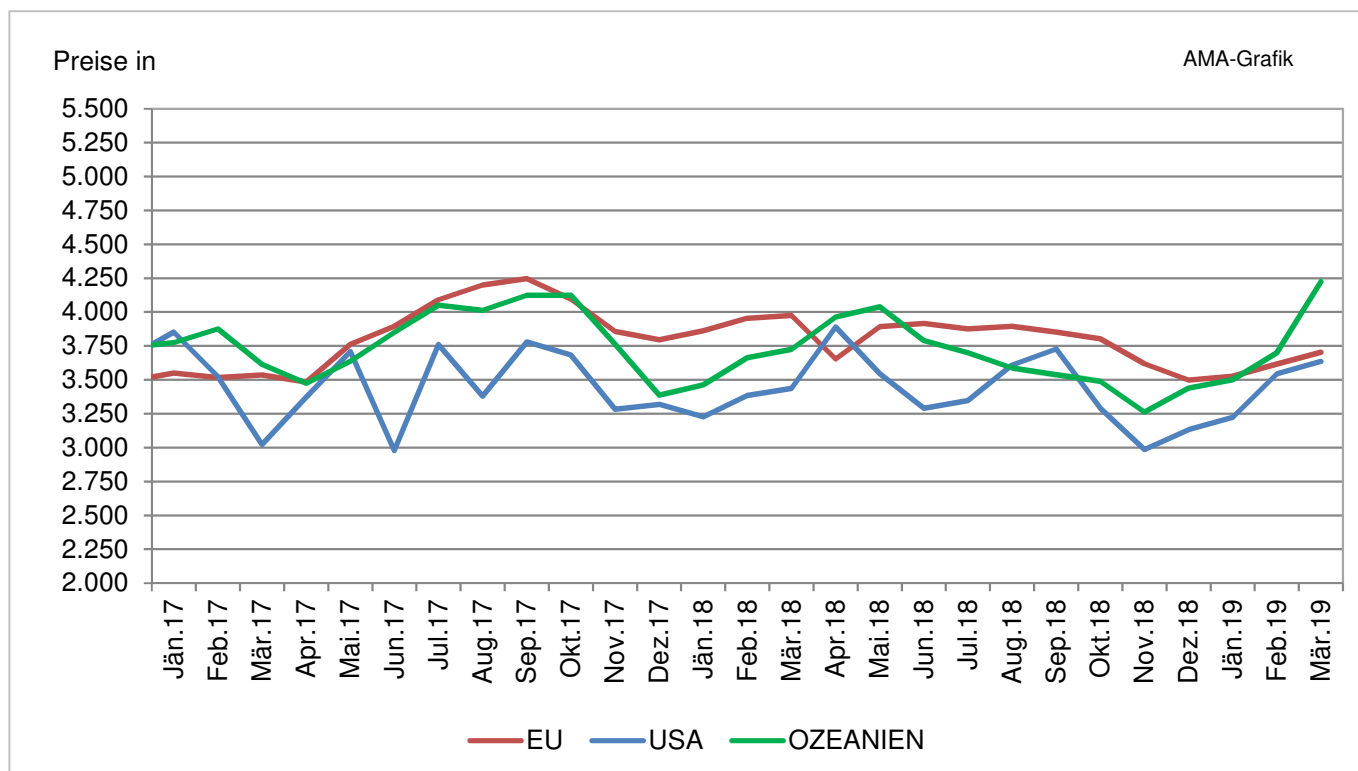


Quelle: CIRCA - EU Homepage; Stand 14.04.2019

## O) Marktpreise Butter international

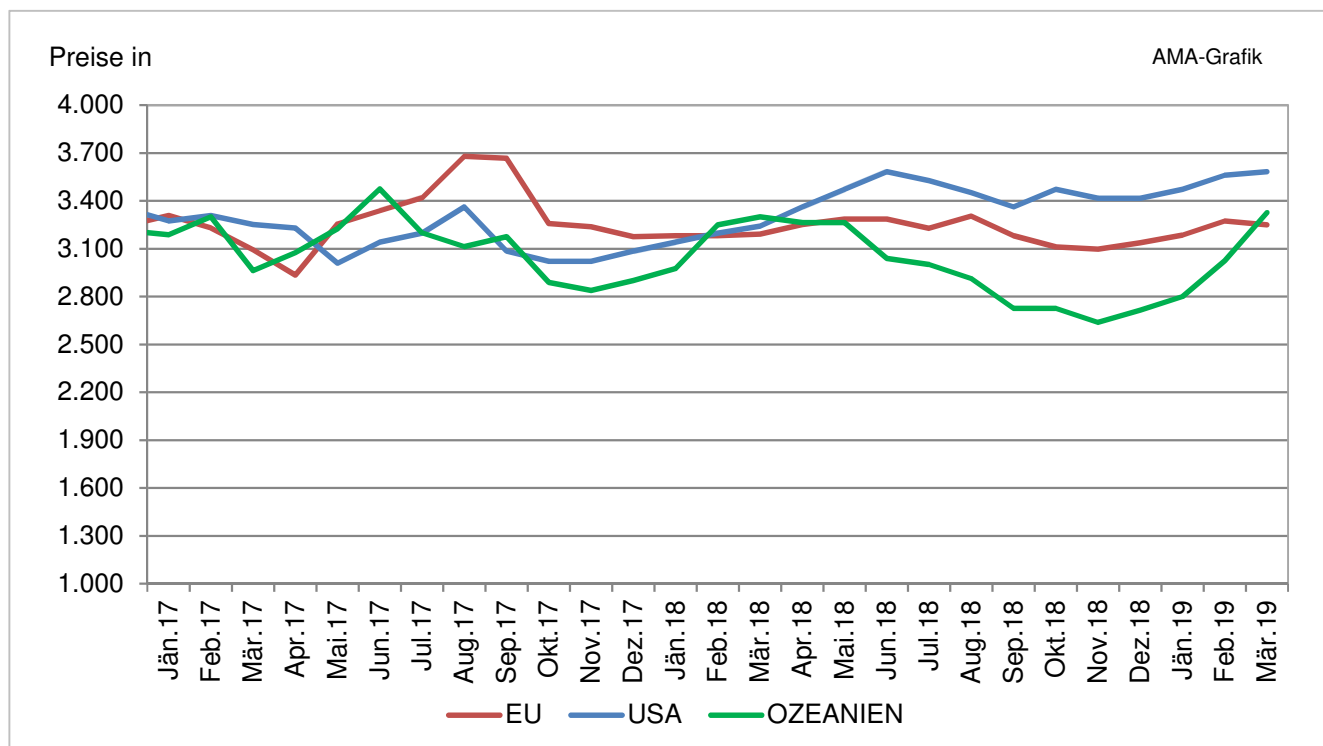


## P) Marktpreise Cheddar international

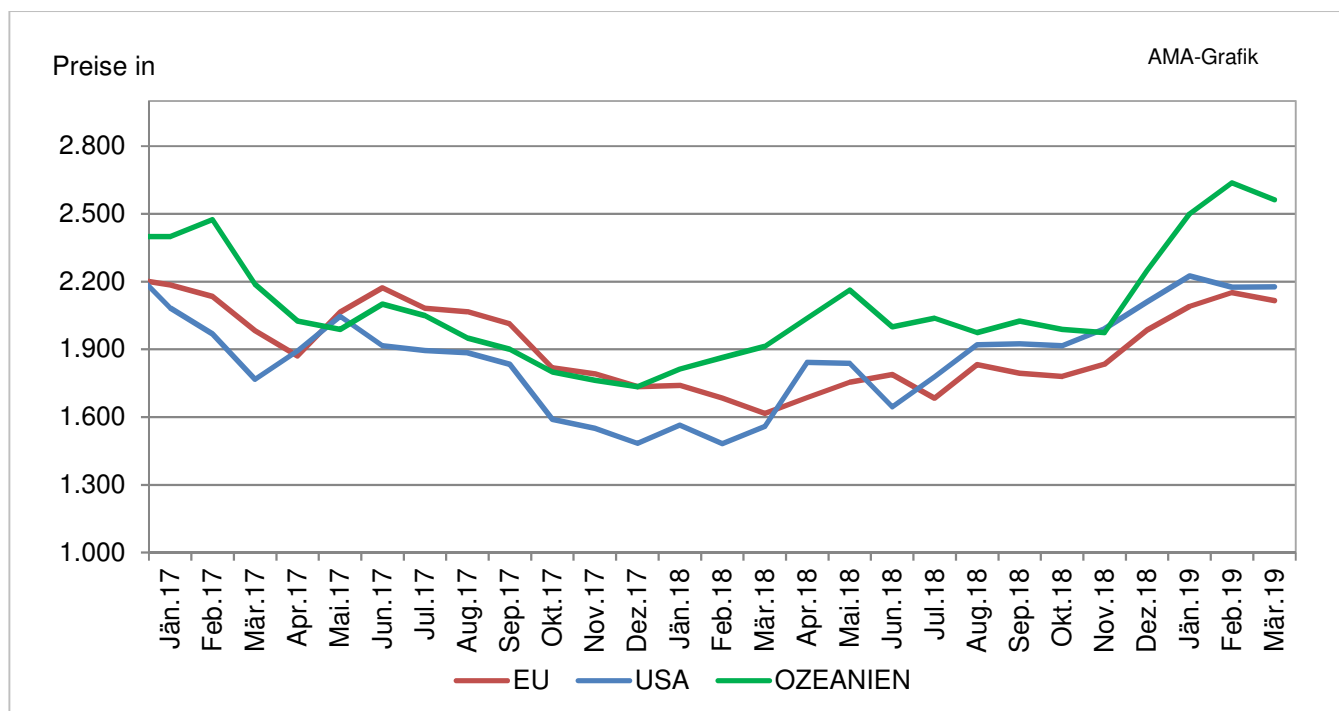


Quelle: CIRCA - EU Homepage

### Q) Marktpreise Vollmilchpulver international



### R) Marktpreise Magermilchpulver international

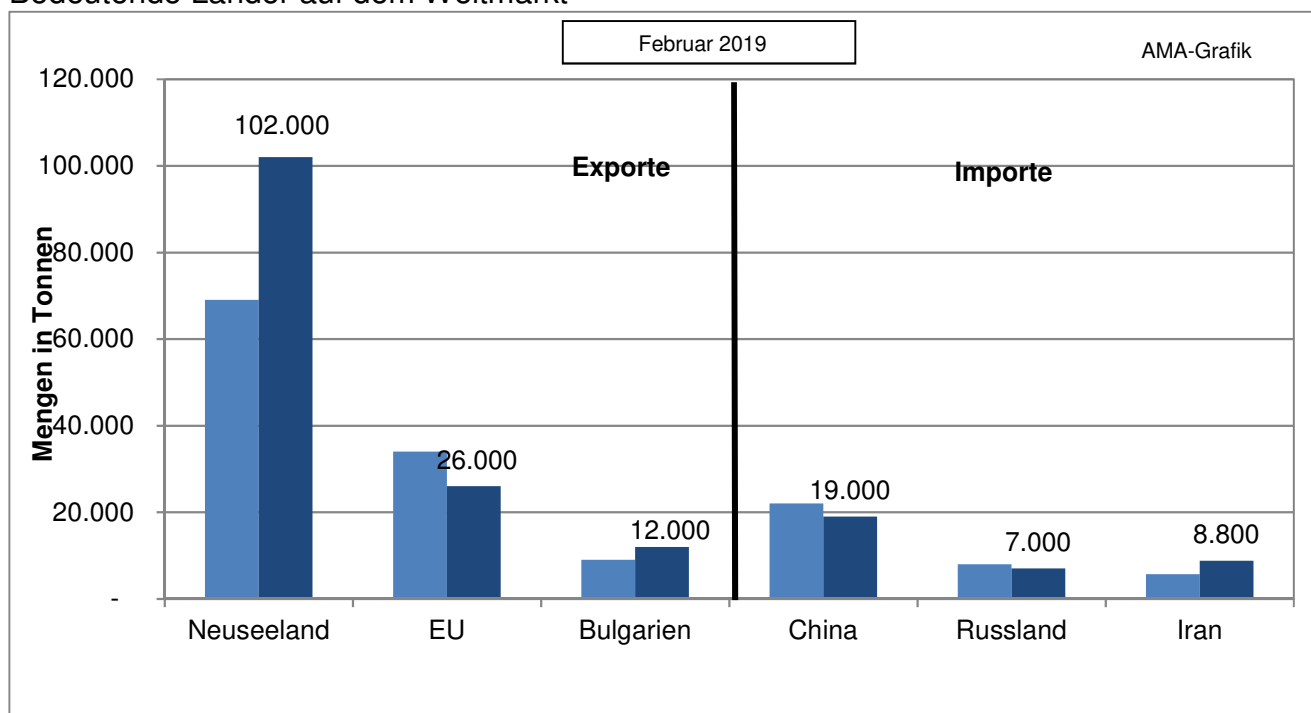


Quelle: CIRCA - EU Homepage



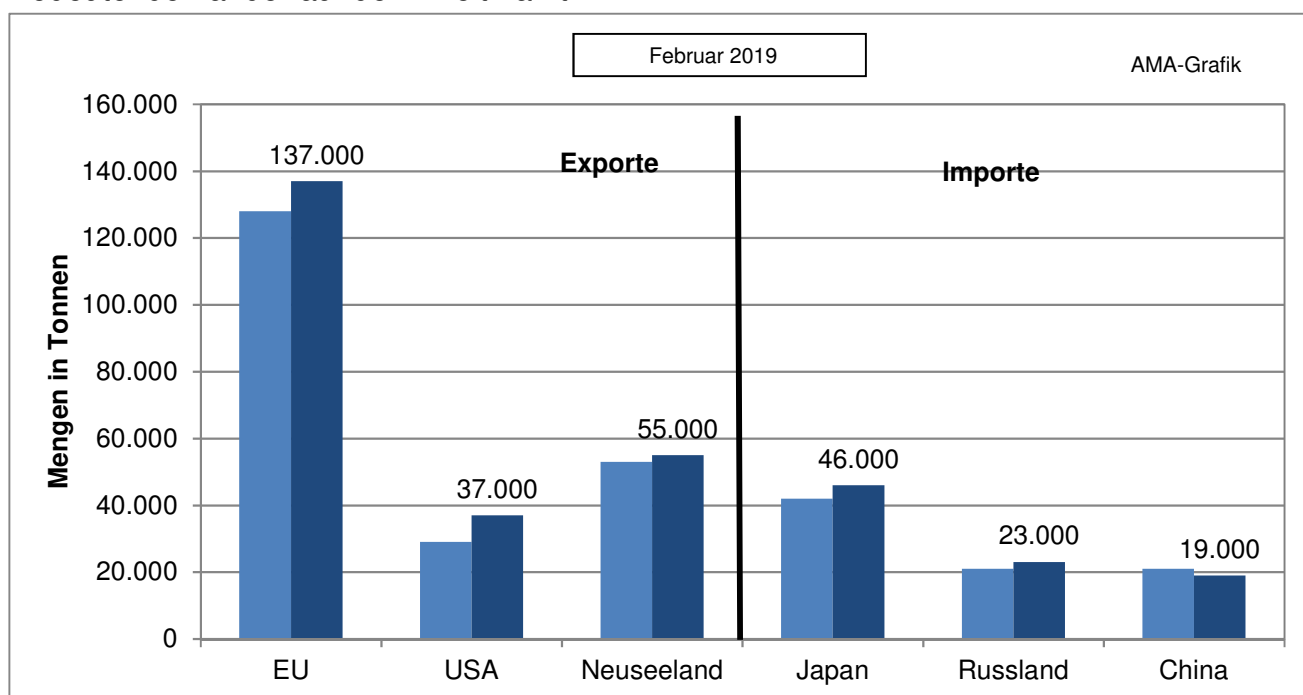
## S) Internationaler Handel - Butter

Bedeutende Länder auf dem Weltmarkt



## T) Internationaler Handel – Käse

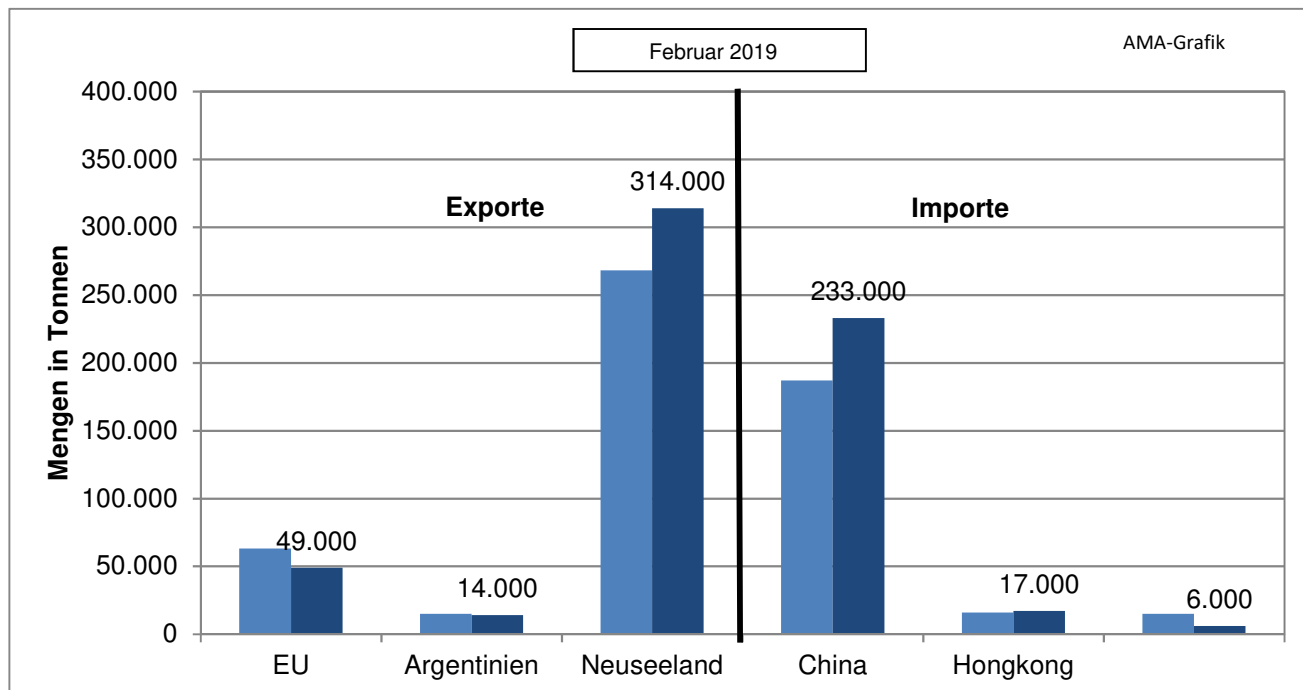
Bedeutende Länder auf dem Weltmarkt



Quelle: CIRCA - EU Homepage

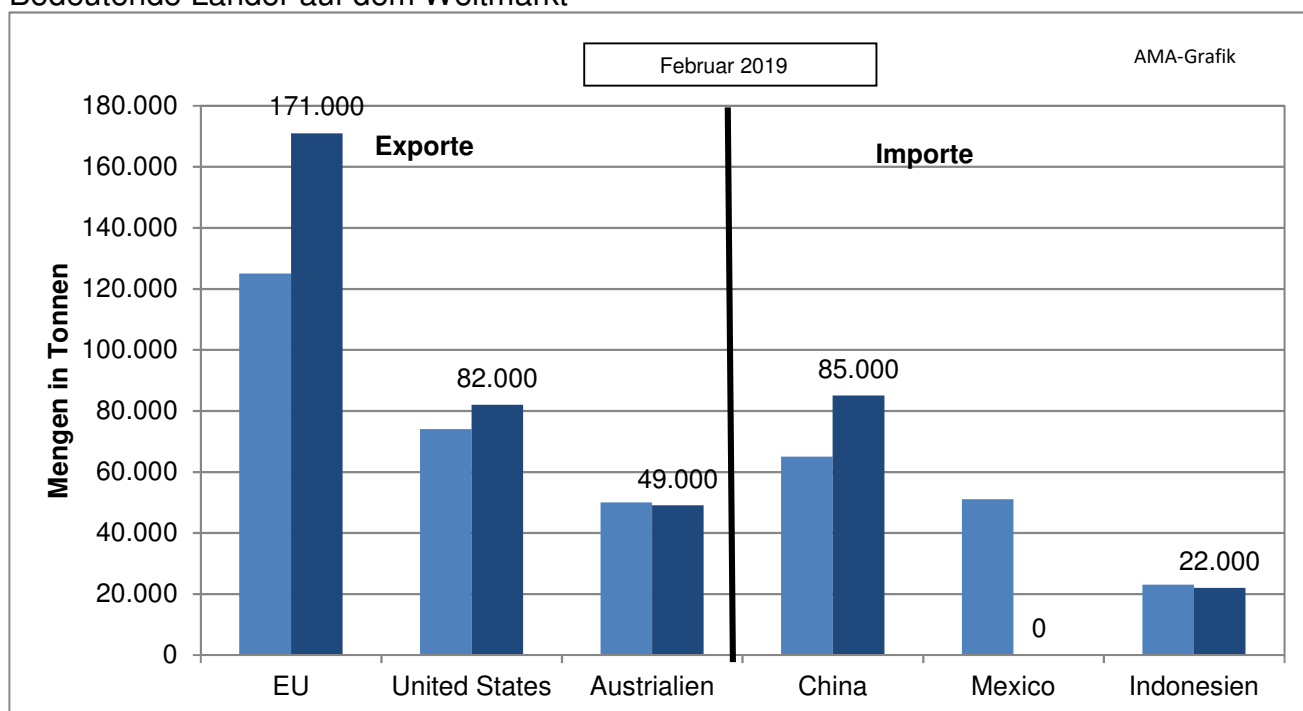
## U) Internationaler Handel – Vollmilchpulver

Bedeutende Länder auf dem Weltmarkt



## V) Internationaler Handel – Magermilchpulver

Bedeutende Länder auf dem Weltmarkt



Quelle: CIRCA - EU Homepage

Der Marktbericht Milch und Milchprodukte erscheint monatlich.

Dieser Bericht ist auf der Webseite der  
Agrarmarkt Austria ([www.ama.at](http://www.ama.at)) im Internet verfügbar.

Die nächste Ausgabe wird voraussichtlich Mitte Mai erscheinen.

### **Impressum**

Informationen gemäß § 5 E-Commerce Gesetz und Offenlegung gemäß § 25 Mediengesetz

Medieninhaber, Herausgeber, Vertrieb: Agrarmarkt Austria

Redaktion: GBI/Abt3 – Referat 8

Dresdner Straße 70

1200 Wien

UID-Nr.: ATU16305503

Telefon: +43 1 33151-324

Fax: +43 1 33151-396

E-Mail: [bereich.milch@ama.gv.at](mailto:bereich.milch@ama.gv.at)

Vertretungsbefugt:

Dipl.-Ing. Günter Griesmayr, Vorstandsvorsitzender und Vorstand für den Geschäftsbereich II

Dr. Richard Leutner, Vorstand für den Geschäftsbereich I

Die Agrarmarkt Austria ist eine gemäß § 2 AMA-Gesetz 1992, BGBl. Nr. 376/1992, eingerichtete juristische Person öffentlichen Rechts, deren Aufgaben im § 3 festgelegt sind. Sie unterliegt gemäß § 25 AMA-Gesetz der Aufsicht der Bundesministerin für Nachhaltigkeit und Tourismus.

Hersteller: Eigendruck

Bildnachweis: Agrarmarkt Austria

Verlagsrechte: Die in dieser Broschüre veröffentlichten Beiträge sind urheberrechtlich geschützt. Alle Rechte sind vorbehalten. Nachdruck und Auswertung der von der ARARMARKT AUSTRIA erhobenen Daten sind mit Quellenangabe gestattet. Alle Angaben ohne Gewähr.

Im Sinne des Gleichheitsgrundsatzes haben die Ausführungen in gleicher Weise für Frauen und Männer Geltung.