



AMA
AgrarMarkt Austria

www.ama.at

Dresdner Straße 70, 1200 Wien



Jahresbericht

MILCH UND MILCHPRODUKTE | Österreich für das Jahr 2008

Milch und Milchprodukte Inland
Milchanlieferung
Erzeugung Milch und flüssige Milchprodukte
Buttererzeugung in Molkereien und Käsereien
Käse- und Topfenerzeugung in Molkereien und Käsereien
Pulvererzeugung
Preisbericht Österreich
Kuhmilcherzeugung und -verwendung
Betriebs- und Personalstatistik
Ausbezahlte Beihilfen
Quoteneinstufung
Milch und Milchprodukte International
Grafiken

INHALT

I	JAHRESBERICHT ÖSTERREICH FÜR DAS JAHR 2008	4
II	MILCH UND MILCHPRODUKTE INLAND	6
2.	Milchanlieferung	6
2.1.	Milchanlieferung an die Bearbeitungs- und Verarbeitungsbetriebe	6
2.2.	Biomilchanlieferung an die Bearbeitungs- und Verarbeitungsbetriebe	7
2.3.	Milchanlieferung Jänner bis Dezember 2008, Gliederung in Fett- und Eiweißgehalt	8
2.4.	Anlieferungsentwicklung - Zeitreihe	8
2.5.	Durchschnittlicher Fettgehalt und Eiweißgehalt der Anlieferungsmilch	9
2.6.	Qualitätsergebnisse der Anlieferungsmilch 2008	10
3.	Erzeugung Milch und flüssige Milchprodukte	11
3.1.	Erzeugung von Trinkmilch und Mischtrunk	11
3.2.	Erzeugung von Trinkmilch und Mischtrunk (inkl. ESL ohne UHT-Milch)	14
3.3.	Erzeugung von UHT-Milch	14
3.4.	Erzeugung von Mischtrunk inkl. ESL - Mischtrunk	15
3.5.	Zeitreihe Erzeugung Trinkmilch- und Mischtrunk (roh, pasteurisiert, ESL, UHT)	16
3.6.	Erzeugung von Schlagobers	17
3.7.	Erzeugung von Kaffeeobers	18
3.8.	Erzeugung von Sauerrahm	19
3.9.	Erzeugung von Schlagobers sowie Kaffeeobers und Sauerrahm in Summe	19
3.10.	Zeitreihe Erzeugung von Schlagobers, Kaffeeobers und Sauerrahm inklusive UHT-Produkte	20
4.	Erzeugung von Butter in Molkereien und Käsereien	21
4.1.	Butter	21
4.2.	Zeitreihe Erzeugung von Butter	22
5.	Erzeugung von Käse und Topfen in Molkereien und Käsereien	23
5.1.	Hartkäse	23
5.2.	Schnittkäse	23
5.3.	Weichkäse	24
5.4.	Frischkäse	24
5.5.	Speisetopfen	25
5.6.	Industrietopfen	25
5.7.	Gesamte Erzeugung von Käse und Topfen (in kg Reifgewicht)	26
5.8.	Gesamte Erzeugung von Käse und Topfen (in kg Reifgewicht) – nach Sorten	27
5.9.	Zeitreihe Erzeugung von Hart-, Schnitt-, Weich- und Frischkäse	28
5.10.	Zeitreihe Erzeugung von Speisetopfen und Industrietopfen	29
6.	Pulvererzeugung	29
7.	Preisbericht Österreich	30
7.1.	Milcherzeugerpreis - Auszahlung Jänner bis Dezember 2008 – nach Bundesländern	30
7.2.	Milcherzeugerpreise - Auszahlung Jänner bis Dezember 2008 – nach Monaten	31
7.3.	Milcherzeugerpreis ab Hof, natürlicher Fettgehalt, exkl. Ust – Zeitreihe	32
8.	Kuhmilcherzeugung und -verwendung 2008	33
9.	Betriebs- und Personalstatistik in den milchwirtschaftlichen Unternehmen	34
10.	Ausbezahlte Beihilfen für das Kalenderjahr 2008	35
11.	Quoteneinstufung Österreich	35
III	MILCH UND MILCHPRODUKTE INTERNATIONAL	36
12.	Außenhandel Österreich	36
13.	Übersicht Milchwirtschaft in der EU im Kalenderjahr 2008	37

IV	GRAFIKEN	38
14.	Milchanlieferung Österreich im Tagesdurchschnitt (in Millionen kg)	38
15.	Gesamte Erzeugung von Trinkmilch- und Mischtrunk 2008 Aufteilung nach Produktgruppen.....	38
16.	Erzeugung von Schlagobers	39
17.	Erzeugung von Butter Zeitreihe 1970 - 2008	39
18.	Erzeugung von Käse Zeitreihe 1970 - 2008.....	40
19.	Gesamte Erzeugung von Käse 2008 - Aufteilung nach Sorten	40
20.	Milcherzeugerpreis Österreich in EUR inkl. 12 % Ust je 100 kg, 4,2 % Fett, 3,4 % Eiweiß	41

I JAHRESBERICHT ÖSTERREICH FÜR DAS JAHR 2008

2008 – ein schwieriges Jahr für die Milchwirtschaft

Weltweit hohe Nachfrage nach Milchprodukten, Produktionsausfälle in Australien und Neuseeland und leere Interventionslager – um nur einige Gründe zu nennen - führten 2007 zu einem rapiden Anstieg des Milchpreises (Dezember 2006: EUR 30,77/100 kg auf Dezember 2007: EUR 40,24/100 kg ohne Ust auf Basis 3,7% Fett und 3,4% Eiweiß).

Anfang 2008 war der Erzeugermilchpreis noch auf sehr hohem Niveau vom Ende des Jahres 2007. Ab April 2008 jedoch begann in Österreich der Abstieg der Preise, welcher sich bis Ende des Jahres fortsetzte. Diese Entwicklung war auch EU-weit zu beobachten.

Mit Beginn des Zwölf-Monatszeitraums 2008/2009 wurde die nationale Quote für Lieferungen um 2,5 % (d. s. 69.000 Tonnen) erhöht.

Wirtschaftskrise, Melaninskandal in China und die steigende Produktion führten zu einem rasanten Verfall des Milchpreises.

Aufgrund des Preisverfalls kam es Anfang Juni 2008 in Österreich wie in anderen Mitgliedstaaten auch, zu einem Milchlieferstreik. In dieser einen Woche wurden etwa 8 Mio. kg Milch (etwa eine Tagesanlieferung) weniger an die Molkereien und Käsereien angeliefert.

Ende 2008 betrug der durchschnittliche Erzeugermilchpreis in Österreich EUR 32,88/100 kg und sank dann in weiterer Folge im Juni 2009 auf EUR 24,89/100 kg ohne Ust. auf Basis 3,7 % Fett und 3,4 % Eiweiß.

Österreichischer Erzeugermilchpreis 2008 auf hohem Niveau

Mit **43,57 Cent/kg** lag der durchschnittliche Auszahlungspreis ab Hof, natürlicher Fettgehalt (inklusive 12 % Ust) um beachtliche 5,77 Cent/kg über dem des Jahres 2007 (37,80 Cent/kg).

Der Auszahlungspreis auf Basis 3,7 % Fett, 3,4 % Eiweiß (inklusive 12 % Ust) stieg mit **42,01 Cent/kg** ebenfalls stark (+ 5,89 Cent/kg) gegenüber 2007 an.

Mehr Milch im Jahr 2008

Die Milchanlieferung in Österreich für das Jahr 2008 betrug insgesamt 2.716.204 t und lag in allen Monaten über dem Vorjahresniveau von 2007. Einen besonders starken Zuwachs bei der Anlieferung konnte das Bundesland Vorarlberg (+ 6,8 %) verzeichnen. Österreichweit belief sich das Plus auf 2,06 %. Die meiste Milch wurde im Mai 2008 von den Molkereien und Käsereien übernommen. Die geringste Anlieferung verzeichnete der November 2008.

Der durchschnittliche Fettgehalt betrug 4,19 % und lag um 0,02 %-Punkte unter dem Fettgehalt des Jahres 2007. Der durchschnittliche Eiweißgehalt lag mit 3,39 % um 0,01 %-Punkte unter dem Eiweißgehalt von 2007.

Biomilcherzeugung steigt rasant

Die Biomilchanlieferung (von Landwirten an Biomilch verarbeitende Betriebe gelieferte und von den Molkereien verrechnete Menge) für das Jahr 2008 betrug insgesamt 345.722 t. Das entspricht einer Steigerung um 18 % gegenüber 2007. Der Anteil der Biomilch an der gesamten Milchanlieferung dehnte sich auf 13 % an der Gesamtanlieferung im Jahr 2008 aus – Tendenz steigend (2007: 11 %). Der Biomilchzuschlag 2008 betrug im Durchschnitt 7,10 Cent/kg (2007: 5,70 Cent/kg) somit erzielten die Biomilchlieferanten einen um durchschnittlich 19 % höheren Milchpreis.

Erzeugung von flüssigen Milchprodukten - erstmalig über 1 Million Tonnen

Trinkmilch und Mischtrunk:

Die Erzeugung von Trinkmilch (Frischmilch, ESL-Milch, UHT-Milch) sowie die Summe des Mischtrunks (inkl. ESL-Mischtrunk sowie UHT-Mischtrunk) nahm im Berichtsjahr um 5,8 % zu. Die gesamte Trinkmilch- und Mischtrunkerzeugung (ohne UHT-Milch und UHT-Mischtrunk) konnte einen Anstieg um 2,7 % verzeichnen.

ESL-Milch:

Einen weiteren Produktionszuwachs konnte die ESL-Milch verzeichnen. 2008 produzierten die Molkereien um 18 % mehr ESL-Milch als 2007. (Exportanteil 2008: 27,8 % zu 2007: 22,6 %)

Haltbarmilch (UHT-Milch):

Die Produktionsmenge der UHT-Milch stieg 2008 um 9,9 %.(Exportanteil 2008: 64,3 % zu 2007: 59,3 %)

Mischtrunk:

Die Mischtrunkerzeugung (inklusive ESL- und UHT-Mischtrunk) zeigte einen Anstieg von 2007 auf 2008 um 3,0 %.

2008 wurde gegenüber 2007 sehr viel mehr Tzaziki hergestellt.

Ab 2007 werden die sogenannten „Milchzubereitungen“ ausgewiesen. In dieser Menge sind z.B. Dessertprodukte auf Milchbasis (Pudding) enthalten. 2008 wurde beinahe die 3-fache Menge des Vorjahres produziert.

Den überwiegenden Teil in der Mischtrunkpalette machten Fruchtjoghurt inkl. Trinkfruchtjoghurt (43,9 %) und Joghurt inkl. Trinkjoghurt (39,9%) aus. Das entspricht einem Anteil von 83,8 % der bunten Palette.

Die UHT-Mischtrunkerzeugung stieg um beachtliche 12,5 %.

Schlagobers:

Die Erzeugung von Schlagobers (inkl. ESL-Schlagobers, ohne UHT-Schlagobers) sank um 1,2 % gegenüber 2007. ESL-Schlagobers dagegen verzeichnete einen sehr starken Produktionsanstieg von 90 %.

Bei der Erzeugung von UHT-Schlagobers war jedoch ein deutlicher Rückgang von 7,9 % zu beobachten im Vergleich 2008 gegenüber 2007.

Kaffeeobers:

Die Kaffeeoberserzeugung (ohne H-Kaffeeobers) stieg weiterhin um 34 % im Jahr 2008. Die UHT-Kaffeeoberserzeugung dagegen verringerte sich um 4 %.

Sauerrahm:

Die Sauerrahmerzeugung ist 2008 auf dem Niveau von 2007 geblieben.

Weniger Butter produziert

Die erzeugte Buttermenge lag im Jahr 2008 um 3,3 % unter dem Wert von 2007.

Die Gesamteinlagerungsmenge 2008 in die Private Lagerhaltung Butter war mit 1.847 t deutlich über der Menge von 2007 (511 t).

Weniger Käse, mehr Speisetopfen

Käse:

Die gesamte Käse- und Topfenerzeugung sank um 0,8 %.

Im einzelnen zeigten der Weichkäse sowie der Schnittkäse einen Rückgang um 8,5 % bzw. 7,4 %. Dagegen war bei Frischkäse und bei Hartkäse ein Anstieg zu erkennen (6,2 % bzw. 5,6 %).

Topfen:

Bei der Speisetopfenerzeugung war ein Anstieg um 2,7 % im Jahr 2008 zu beobachten. Die Industrietopfenerzeugung jedoch zeigte ein Minus von 6,0 %.

Geringe Pulverproduktion in Österreich

Die Erzeugung von Vollmilch- und Sahnepulver wurde 2008 um mehr als die Hälfte verringert.

Die Magermilchpulvererzeugung dagegen war um 19,1 % höher als im Vorjahr.

Die Erzeugung von Molkepulver war 2008 ebenfalls rückläufig; das Minus betrug 11 %.

Die Erzeugung der sonstigen Pulverprodukte (zB. Joghurt- und Topfenpulver) zeigte weiters ein starkes Minus von 71,6 %.

In Summe wurde um 9,6 % weniger erzeugt als 2007.

Milchwirtschaftliche Unternehmen: Mehr Betriebe, weniger Personal

Die Anzahl der Bearbeitungs- und Verarbeitungsbetriebe nahm 2008 von 87 auf 90 Betriebe, die Anzahl der Betriebstätten von 111 auf 112 zu.

Der Personalstand in den Bearbeitungs- und Verarbeitungsbetrieben sank 2008 um 136 auf 4.197 Vollzeitbeschäftigte im Vergleich zu 2007.

II MILCH UND MILCHPRODUKTE INLAND

2. Milchanlieferung

2.1. Milchanlieferung an die Bearbeitungs- und Verarbeitungsbetriebe

(nach den Betriebsstandorten der Molkereien / Käsereien)

Bundesland	2007		2008		Veränderung
	kg	%-Anteil	kg	%-Anteil	in %
NÖ, Bgld.	510.925.832	19,20	514.612.118	18,95	+ 0,72
Oberösterreich	851.665.507	32,00	861.426.757	31,71	+ 1,15
Salzburg	345.896.931	13,00	356.685.431	13,13	+ 3,12
Steiermark	384.095.508	14,43	394.344.221	14,52	+ 2,67
Kärnten	161.165.959	6,06	165.461.943	6,09	+ 2,67
Tirol	286.116.647	10,75	293.860.638	10,82	+ 2,71
Vorarlberg	121.520.331	4,57	129.812.552	4,78	+ 6,82
Österreich	2.661.386.715	100,00	2.716.203.660	100,00	+ 2,06

Monat	2007		2008		Veränderung
	kg	%-Anteil	kg	%-Anteil	in %
Jänner	225.773.826	8,48	229.016.926	8,43	+ 1,44
Februar	207.894.565	7,81	222.467.777	8,19	+ 7,01
März	232.193.424	8,72	242.556.047	8,93	+ 4,46
April	237.218.698	8,91	239.480.533	8,82	+ 0,95
Mai	248.497.561	9,34	253.443.152	9,33	+ 1,99
Juni	227.202.871	8,54	222.956.117	8,21	- 1,87
Juli	225.231.160	8,46	229.242.533	8,44	+ 1,78
August	219.814.484	8,26	220.500.441	8,12	+ 0,31
September	207.434.313	7,79	211.037.663	7,77	+ 1,74
Oktober	212.118.885	7,97	218.052.869	8,03	+ 2,80
November	200.832.436	7,55	206.631.739	7,61	+ 2,89
Dezember	217.174.492	8,16	220.817.863	8,13	+ 1,68
Österreich	2.661.386.715	100,00	2.716.203.660	100,00	+ 2,06

Zwölf-Monatszeitraum	2006/2007	2007/2008	Veränderung
	kg	kg	in %
NÖ, Bgld.	510.585	518.414	+ 1,53
Oberösterr.	858.410	858.454	+ 0,01
Salzburg	349.153	349.402	+ 0,07
Steiermark	385.638	389.021	+ 0,88
Kärnten	161.926	163.333	+ 0,87
Tirol	291.594	288.005	- 1,23
Vorarlberg	124.898	122.968	- 1,55
Österreich	2.682.203	2.689.597	+ 0,28

Quelle: AMA Monatsmeldungen

2.2. Biomilchanlieferung an die Bearbeitungs- und Verarbeitungsbetriebe

(nach den Betriebsstandorten der Molkereien / Käsereien)

Bundesland	2007		2008		Veränderung in %
	kg	%-Anteil*	kg	%-Anteil*	
NÖ, Bgld.	35.547.148	1,34	38.519.407	1,42	+ 8,36
Oberösterreich	60.962.939	2,29	66.026.680	2,43	+ 8,31
Salzburg	100.646.401	3,78	117.476.098	4,33	+ 16,72
Steiermark	45.976.311	1,73	63.873.305	2,35	+ 38,93
Kärnten	18.787.311	0,71	19.051.009	0,70	+ 1,40
Tirol	26.784.795	1,01	34.810.325	1,28	+ 29,96
Vorarlberg	4.625.312	0,17	5.965.667	0,22	+ 28,98
Österreich	293.330.217	11,02	345.722.491	12,73	+ 17,86

Monat	2007		2008		Veränderung in %
	kg	%-Anteil*	kg	%-Anteil*	
Jänner	23.246.352	0,87	27.733.676	1,02	+ 19,30
Februar	21.510.364	0,81	27.310.337	1,01	+ 26,96
März	22.871.520	0,86	29.823.695	1,10	+ 30,40
April	26.714.225	1,00	30.437.476	1,12	+ 13,94
Mai	27.599.694	1,04	33.251.782	1,22	+ 20,48
Juni	24.387.799	0,92	28.267.050	1,04	+ 15,91
Juli	24.142.000	0,91	28.500.872	1,05	+ 18,06
August	24.361.325	0,92	27.861.078	1,03	+ 14,37
September	23.811.430	0,89	27.291.009	1,00	+ 14,61
Oktober	25.150.014	0,94	28.870.361	1,06	+ 14,79
November	23.518.651	0,88	27.100.292	1,00	+ 15,23
Dezember	26.016.843	0,98	29.274.863	1,08	+ 12,52
Österreich	293.330.217	11,02	345.722.491	12,73	+ 17,86

Quelle: AMA Monatsmeldungen

* Anteil an der gesamten Milchanlieferung Österreich

2.3. Milchanlieferung Jänner bis Dezember 2008, Gliederung in Fett- und Eiweißgehalt

Bundesland	kg	kg %	FE	FE/kg	EE	EE/kg
NÖ, Bgld.	514.612.118	18,95	2.209.748.395	4,29	1.766.401.205	3,43
Oberösterreich	861.426.757	31,71	3.664.916.448	4,25	2.924.965.586	3,40
Salzburg	356.685.431	13,13	1.446.773.643	4,06	1.184.728.038	3,32
Steiermark	394.344.221	14,52	1.661.612.120	4,21	1.349.783.325	3,42
Kärnten	165.461.943	6,09	690.026.280	4,17	559.228.002	3,38
Tirol	293.860.638	10,82	1.183.299.481	4,03	974.645.522	3,32
Vorarlberg	129.812.552	4,78	527.653.621	4,06	441.015.959	3,40
Österreich	2.716.203.660	100,00	11.384.029.988	4,19	9.200.767.637	3,39

Monat	kg	kg %	FE	FE/kg	EE	EE/kg
Jänner	229.016.926	8,43	988.601.850	4,32	789.406.266	3,45
Februar	222.467.777	8,19	946.361.287	4,25	757.413.809	3,40
März	242.556.047	8,93	1.024.670.295	4,22	821.130.844	3,39
April	239.480.533	8,82	1.007.720.755	4,21	805.988.351	3,37
Mai	253.443.152	9,33	1.044.732.291	4,12	846.220.663	3,34
Juni	222.956.117	8,21	907.202.454	4,07	734.409.521	3,29
Juli	229.242.533	8,44	930.175.645	4,06	753.999.414	3,29
August	220.500.441	8,12	898.893.298	4,08	732.333.113	3,32
September	211.037.663	7,77	874.953.147	4,15	719.019.015	3,41
Oktober	218.052.869	8,03	919.714.483	4,22	760.100.756	3,49
November	206.631.739	7,61	885.181.218	4,28	717.083.363	3,47
Dezember	220.817.863	8,13	955.823.265	4,33	763.662.522	3,46
Österreich	2.716.203.660	100,00	11.384.029.988	4,19	9.200.767.637	3,39

2.4. Anlieferungsentwicklung - Zeitreihe

Jahr	Anlieferung		Fett		Eiweiß	
	kg	1995 = 100 %	Einheiten	1995 = 100 %	Einheiten	1995 = 100 %
1995	2.292.143.542	100	9.360.862.912	100	7.596.894.762	100
1996	2.342.166.409	102	9.604.540.894	103	7.808.504.025	103
1997	2.419.266.310	106	9.940.074.639	106	8.054.782.397	106
1998	2.447.993.602	107	10.114.199.653	108	8.177.602.901	108
1999	2.539.958.275	111	10.534.574.613	113	8.548.811.066	113
2000	2.660.828.289	116	10.986.695.667	117	8.939.630.365	118
2001	2.653.655.292	116	11.073.135.666	118	9.009.307.334	119
2002	2.648.846.277	116	11.054.019.912	118	8.974.062.510	118
2003	2.644.301.406	115	11.094.642.210	119	8.974.514.647	118
2004	2.616.786.041	114	11.060.183.081	118	8.909.958.144	117
2005	2.621.064.084	114	11.006.891.953	118	8.889.006.733	117
2006	2.673.464.619	117	11.213.627.048	120	9.011.597.997	119
2007	2.661.386.715	116	11.197.790.764	120	9.044.901.611	119
2008	2.716.203.660	119	11.384.029.988	122	9.200.767.637	121

Quelle: AMA Monatsmeldungen

2.5. Durchschnittlicher Fettgehalt und Eiweißgehalt der Anlieferungsmilch

Fettgehalt					
Jahr	in %	1970 = 100 %	Jahr	in %	1970 = 100 %
1970	3,86	100	1990	4,05	105
1971	3,84	99	1991	4,02	104
1972	3,87	100	1992	4,02	104
1973	3,88	101	1993	4,07	105
1974	3,88	101	1994	4,07	105
1975	3,87	100	1995	4,08	106
1976	3,89	101	1996	4,10	106
1977	3,91	101	1997	4,11	106
1978	3,93	102	1998	4,13	107
1979	3,93	102	1999	4,15	108
1980	3,93	102	2000	4,13	107
1981	3,93	102	2001	4,17	108
1982	3,93	102	2002	4,17	108
1983	3,93	102	2003	4,20	109
1984	3,97	103	2004	4,23	109
1985	3,95	102	2005	4,20	109
1986	3,97	103	2006	4,19	109
1987	4,00	104	2007	4,21	109
1988	3,98	103	2008	4,19	109
1989	4,03	104			

Eiweißgehalt					
Jahr	in %	1993 = 100 %	Jahr	in %	1993 = 100 %
1991	3,22	--	2000	3,36	102
1992	3,25	--	2001	3,39	103
1993	3,30	100	2002	3,39	103
1994	3,28	99	2003	3,39	103
1995	3,31	100	2004	3,40	103
1996	3,33	101	2005	3,39	103
1997	3,33	101	2006	3,37	102
1998	3,34	101	2007	3,40	103
1999	3,37	102	2008	3,39	103

Quelle: AMA Monatsmeldungen

Anmerkung:

Einführung der Eiweißzahlung in Österreich per 01.01.1993, 1991 und 1992 = Versuchserhebungen

2.6. Qualitätsergebnisse der Anlieferungsmilch 2008

(nach den Betriebsstandorten der Molkereien / Käseereien)

	Milch	S-Klasse	Keimzahl		Somatische Zellen	
	ohne	KZ**) <50.000	1. Stufe	2. Stufe	1. Stufe	2. Stufe
	Q-Abzüge*)	SZ***) <250.000	KZ <100.000	KZ >100.000	SZ <400.000	SZ >400.000
	%	%	%	%	%	%
NÖ	98,92	84,71	14,71	0,58	14,71	0,59
Bgld *	0,00	0,00	0,00	0,00	0,00	0,00
OÖ	98,75	84,21	15,06	0,73	15,14	0,65
Salzburg	98,16	85,14	14,04	0,81	13,75	1,10
Stmk	98,58	84,57	14,71	0,71	14,64	0,78
Kärnten	99,02	84,16	15,18	0,66	15,38	0,46
Tirol	98,66	83,64	15,77	0,59	15,48	0,88
Vorarlberg	99,00	81,24	18,36	0,40	17,95	0,81
Österreich	98,69	84,20	15,12	0,67	15,05	0,75

* aus Datenschutzgründen (nur ein Betrieb) ist die Verlautbarung nicht möglich.

In der Österreich-Summe sind die Daten des Bundeslands Burgenland selbstverständlich berücksichtigt.

	Milch	S-Klasse	Keimzahl		Somatische Zellen	
	ohne	KZ**) <50.000	1. Stufe	2. Stufe	1. Stufe	2. Stufe
	Q-Abzüge*)	SZ***) <250.000	KZ <100.000	KZ >100.000	SZ <400.000	SZ >400.000
	%	%	%	%	%	%
Jänner	98,78	85,60	13,64	0,76	13,82	0,58
Februar	98,99	87,39	11,99	0,62	12,10	0,50
März	99,07	87,64	11,78	0,58	11,92	0,44
April	99,04	86,74	12,67	0,59	12,78	0,48
Mai	98,73	84,44	14,83	0,73	14,90	0,67
Juni	98,42	81,06	18,03	0,91	18,13	0,81
Juli	98,78	85,60	13,64	0,76	13,82	0,58
August	98,00	78,85	20,54	0,62	19,68	1,47
September	98,42	82,11	17,27	0,62	16,83	1,06
Oktober	98,73	84,59	14,74	0,67	14,70	0,72
November	98,92	86,17	13,21	0,62	13,30	0,53
Dezember	99,06	87,49	11,95	0,56	12,07	0,45
2008	98,69	84,20	15,12	0,67	15,05	0,75

Quelle: AMA Monatsmeldungen

3. Erzeugung Milch und flüssige Milchprodukte

3.1. Erzeugung von Trinkmilch und Mischtrunk

Bundesland	2007		2008		Veränderung in %
	kg	%-Anteil	kg	%-Anteil	
NÖ, Bgld.	417.528.616	43,36	431.823.268	42,39	+ 3,42
Oberösterreich	214.499.926	22,28	235.920.611	23,16	+ 9,99
Salzburg	82.079.177	8,52	93.432.320	9,17	+ 13,83
Steiermark	66.372.578	6,89	65.093.932	6,39	- 1,93
Kärnten	115.620.022	12,01	124.616.291	12,23	+ 7,78
Tirol	53.212.809	5,53	54.592.065	5,36	+ 2,59
Vorarlberg	13.647.566	1,42	13.108.231	1,29	- 3,95
Österreich	962.960.694	100,00	1.018.586.718	100,00	+ 5,78

Monat	2007		2008		Veränderung in %
	kg	%-Anteil	kg	%-Anteil	
Jänner	77.877.734	8,09	85.380.159	8,38	+ 9,63
Februar	71.934.675	7,47	83.501.860	8,20	+ 16,08
März	84.682.093	8,79	87.516.125	8,59	+ 3,35
April	80.399.206	8,35	87.631.290	8,60	+ 9,00
Mai	84.390.135	8,76	87.147.371	8,56	+ 3,27
Juni	78.139.412	8,11	82.553.159	8,10	+ 5,65
Juli	80.328.218	8,34	87.947.684	8,63	+ 9,49
August	82.014.352	8,52	80.949.362	7,95	- 1,30
September	78.135.065	8,11	85.678.569	8,41	+ 9,65
Oktober	86.973.674	9,03	86.714.341	8,51	- 0,30
November	82.257.852	8,54	79.361.858	7,79	- 3,52
Dezember	75.828.280	7,87	84.204.940	8,27	+ 11,05
Österreich	962.960.694	100,00	1.018.586.718	100,00	+ 5,78

Quelle: AMA Monatsmeldungen

3.1.1. Erzeugung von Trinkmilch und Mischtrunk

Produkt	2007		2008		Veränderung
	kg	%-Anteil	kg	%-Anteil	in %
Rohe Trinkmilch	35.817	0,00	34.751	0,00	-2,98
Past. Trinkvollmilch 3,5% bis 3,8 %	223.165.936	23,17	221.183.609	21,71	-0,89
ESL-Trinkvollmilch 3,5% bis 3,8 %	91.522.080	117,52	108.552.020	10,66	+18,61
Past. Trinkmilch m. natürl. FE	5.136.264	0,53	3.045.726	0,30	-40,70
Past. Extra Vollmilch 4,2% und 4,5 %	808.616	0,08	752.877	0,07	-6,89
Past. Kinderfrischmilch	815.297	0,08	663.578	0,07	-18,61
Past. Trinkmilch 1,5 % u. 1,8 %	25.898.030	2,69	28.123.755	2,76	+8,59
ESL-Trinkmilch 1,5 % + 1,8 %	17.006.238	21,84	22.106.320	2,17	+29,99
Past. Leichtmilch >0,5 % bis 1,0 %	3.079.366	0,32	4.572.309	0,45	+48,48
ESL-Leichtmilch >0,5 % bis 1,0 %	7.394.491	9,49	6.372.484	0,63	-13,82
Past. Trinkmagermilch bis 0,5 %	2.394.372	0,25	2.341.639	0,23	-2,20
ESL-Leichtmilch bis 0,5 %	311.306	0,40	604.310	0,06	+94,12
Summe Trinkmilch (roh, pasteurisiert, ESL)	377.567.813	39,21	398.353.377	39,11	+5,51
UHT-Milch	283.406.857	29,43	311.560.179	30,59	+9,93
Summe UHT-Milch	283.406.857	29,43	311.560.179	30,59	+9,93
Sauermilch	4.053.430	0,42	3.777.997	0,37	-6,80
Kakaomilch	670.927	0,07	1.116.438	0,11	+66,40
ESL-Kakaomilch	3.232.854	0,34	2.822.522	0,28	-12,69
Vanille-, Bananenmilch; Milchdrink	5.570.234	0,58	5.247.440	0,52	-5,79
ESL-Vanille-, Bananenmilch; Milchdrink	851.411	0,09	984.730	0,10	+15,66
Buttermilch	11.757.950	1,22	11.176.406	1,10	-4,95
Joghurt	48.443.200	5,03	50.014.918	4,91	+3,24
Trinkjoghurt	4.752.930	0,49	6.289.584	0,62	+32,33
Sauermilch mit Jam	7.726.000	0,80	7.728.030	0,76	+0,03
Fruchtjoghurt	80.470.744	8,36	81.513.478	8,00	+1,30
Trinkfruchtjoghurt	118.913.990	12,35	120.783.207	11,86	+1,57
Fermentierte Fruchtmitlch	2.235.305	0,23	1.681.350	0,17	-24,78
Buttermilch mit Marmelade	2.359.210	0,24	2.739.845	0,27	+16,13
Kefir	627.504	0,07	551.970	0,05	-12,04
Fermentierter Fruchtrahm	1.775.563	0,18	1.788.631	0,18	+0,74
Tzaziki	18.500	0,00	140.990	0,01	+662,11
Milchzubereitungen	444.638	0,05	1.221.239	0,12	+174,66
Summe Mischtrunk (pasteurisiert, ESL)	293.904.390	30,52	299.578.775	29,41	+1,93
UHT-Mischtrunk	8.081.634	0,84	9.094.387	0,89	+12,53
Summe UHT-Mischtrunk	8.081.634	0,84	9.094.387	0,89	+12,53
Summe Trinkmilch und Mischtrunk	962.960.694	100,00	1.018.586.718	100,00	+5,78

davon					
Trinkmilch (roh, pasteurisiert, ESL, UHT)	660.974.670	68,64	709.913.556	69,70	+7,40
Mischtrunk (pasteurisiert, ESL, UHT)	301.986.024	31,36	308.673.162	30,30	+2,21

3.1.2. Erzeugung von ESL-Milch und ESL-Milchprodukten

Produkt	2007		2008		Veränderung
	kg	%-Anteil	kg	%-Anteil	in %
ESL-Trinkvollmilch 3,5 % bis 3,8 %	91.964.791	73,42	108.552.020	72,36	+ 18,04
ESL-Trinkmilch 1,5 u. 1,8 %	17.006.238	13,58	22.106.320	14,74	+ 29,99
ESL-Leichtmilch > 0,5 % bis 1,0 %	7.394.491	5,90	6.372.484	4,25	- 13,82
ESL-Leichtmilch bis 0,5 %	311.306	0,25	604.310	0,40	+ 94,12
Summe ESL-Milch	116.676.826		137.635.134		+ 17,96
ESL-Kakaomilch	3.232.854	2,58	2.822.522	1,88	- 12,69
ESL-Vanille-, Bananenmilch; Milchdrink	851.411	0,68	984.730	0,66	+ 15,66
ESL-Schlagobers	4.504.737	3,60	8.569.354	5,71	+ 90,23
Summe ESL-Produkte	125.265.828	100,00	150.011.740	100,00	+ 19,75

Quelle: AMA Monatsmeldungen

3.2. Erzeugung von Trinkmilch und Mischtrunk (inkl. ESL ohne UHT-Milch)

Bundesland	2007		2008		Veränderung
	kg	%-Anteil	kg	%-Anteil	in %
NÖ, Bgld.	350.058.788	51,51	361.259.192	51,76	+ 3,20
Oberösterreich	48.906.001	7,20	52.787.695	7,56	+ 7,94
Salzburg	74.794.201	11,01	79.240.994	11,35	+ 5,95
Steiermark	66.372.578	9,77	63.714.843	9,13	- 4,00
Kärnten	72.561.894	10,68	73.229.131	10,49	+ 0,92
Tirol	53.212.809	7,83	54.592.065	7,82	+ 2,59
Vorarlberg	13.647.566	2,01	13.108.231	1,88	- 3,95
Österreich	679.553.837	100,00	697.932.152	100,00	+ 2,70

Monat	2007		2008		Veränderung
	kg	%-Anteil	kg	%-Anteil	in %
Jänner	56.280.275	8,28	58.797.787	8,42	+ 4,47
Februar	52.263.502	7,69	56.673.372	8,12	+ 8,44
März	60.691.313	8,93	59.549.010	8,53	- 1,88
April	55.934.432	8,23	59.398.956	8,51	+ 6,19
Mai	61.618.957	9,07	60.319.663	8,64	- 2,11
Juni	56.869.189	8,37	57.149.944	8,19	+ 0,49
Juli	58.323.066	8,58	61.695.764	8,84	+ 5,78
August	58.091.866	8,55	57.113.512	8,18	- 1,68
September	54.594.088	8,03	58.920.204	8,44	+ 7,92
Oktober	59.051.264	8,69	59.917.709	8,59	+ 1,47
November	55.204.904	8,12	54.030.642	7,74	- 2,13
Dezember	50.630.981	7,45	54.365.589	7,79	+ 7,38
Österreich	679.553.837	100,00	697.932.152	100,00	+ 2,70

3.3. Erzeugung von UHT-Milch

Monat	2007		2008		Veränderung
	kg	%-Anteil	kg	%-Anteil	in %
Jänner	21.597.459	7,62	25.898.964	8,31	+ 19,92
Februar	19.671.172	6,94	26.194.179	8,41	+ 33,16
März	23.990.780	8,47	26.908.681	8,64	+ 12,16
April	24.464.773	8,63	27.066.647	8,69	+ 10,64
Mai	22.771.178	8,03	26.132.803	8,39	+ 14,76
Juni	21.270.223	7,51	24.304.293	7,80	+ 14,26
Juli	22.005.152	7,76	24.794.028	7,96	+ 12,67
August	23.922.486	8,44	23.292.919	7,48	- 2,63
September	23.540.977	8,31	26.369.034	8,46	+ 12,01
Oktober	27.922.410	9,85	26.360.622	8,46	- 5,59
November	27.052.948	9,55	24.853.507	7,98	- 8,13
Dezember	25.197.300	8,89	29.384.502	9,43	+ 16,62
Österreich	283.406.857	100,00	311.560.179	100,00	+ 9,93

Exportanteil	168.055.973	59,30	200.441.763	64,33	+ 19,27
--------------	-------------	-------	-------------	-------	---------

Quelle: AMA Monatsmeldungen

3.4. Erzeugung von Mischtrunk inkl. ESL - Mischtrunk (ohne Kondensmilch und ohne UHT-Mischtrunk)

Bundesland	2007		2008		Veränderung in %
	kg	%-Anteil	kg	%-Anteil	
NÖ, Bgld.	176.591.434	60,54	176.788.537	59,01	+ 0,11
Oberösterreich	14.281.074	4,90	13.623.397	4,55	- 4,61
Salzburg	29.056.105	9,96	29.415.647	9,82	+ 1,24
Steiermark	11.123.900	3,81	12.747.962	4,26	+ 14,60
Kärnten	32.435.923	11,12	39.789.418	13,28	+ 22,67
Tirol	22.811.027	7,82	21.902.134	7,31	- 3,98
Vorarlberg	5.416.670	1,86	5.311.680	1,77	- 1,94
Österreich	291.716.133	100,00	299.578.775	100,00	+ 2,70

Monat	2007		2008		Veränderung in %
	kg	%-Anteil	kg	%-Anteil	
Jänner	23.298.759	7,99	25.780.312	8,61	+ 10,65
Februar	22.746.657	7,80	24.349.549	8,13	+ 7,05
März	25.899.126	8,88	25.922.039	8,65	+ 0,09
April	24.511.112	8,40	26.086.160	8,71	+ 6,43
Mai	27.968.103	9,59	27.533.863	9,19	- 1,55
Juni	25.673.371	8,80	26.105.901	8,71	+ 1,68
Juli	26.936.027	9,23	28.609.983	9,55	+ 6,21
August	25.341.086	8,69	25.246.127	8,43	- 0,37
September	23.526.103	8,06	25.352.263	8,46	+ 7,76
Oktober	24.937.456	8,55	23.803.185	7,95	- 4,55
November	21.971.178	7,53	21.331.929	7,12	- 2,91
Dezember	18.907.155	6,48	19.457.464	6,49	+ 2,91
Österreich	291.716.133	100,00	299.578.775	100,00	+ 2,70

3.4.1. Erzeugung von UHT-Mischtrunk

Monat	2007		2008		Veränderung in %
	kg	%-Anteil	kg	%-Anteil	
Jänner	966.484	11,96	683.408	7,51	- 29,29
Februar	358.123	4,43	634.310	6,97	+ 77,12
März	590.514	7,31	1.058.434	11,64	+ 79,24
April	933.206	11,55	1.165.687	12,82	+ 24,91
Mai	1.025.734	12,69	694.905	7,64	- 32,25
Juni	888.179	10,99	1.098.921	12,08	+ 23,73
Juli	974.069	12,05	1.457.892	16,03	+ 49,67
August	629.348	7,79	542.932	5,97	- 13,73
September	467.383	5,78	389.331	4,28	- 16,70
Oktober	465.384	5,76	436.009	4,79	- 6,31
November	378.973	4,69	477.709	5,25	+ 26,05
Dezember	404.237	5,00	454.849	5,00	+ 12,52
Österreich	8.081.634	100,00	9.094.387	100,00	+ 12,53

Quelle: AMA Monatsmeldungen

3.5. Zeitreihe Erzeugung Trinkmilch- und Mischtrunk (roh, pasteurisiert, ESL, UHT), (Produkte siehe Position 3.1.1.)

Jahr	in t	1970 = 100 %
1970	498.760	100
1971	506.519	102
1972	507.066	102
1973	509.588	102
1974	501.556	101
1975	497.629	100
1976	501.208	100
1977	487.536	98
1978	493.558	99
1979	506.368	102
1980	513.745	103
1981	529.864	106
1982	537.575	108
1983	539.517	108
1984	532.483	107
1985	542.629	109
1986	540.368	108
1987	547.045	110
1988	566.576	114
1989	580.770	116
1990	588.119	118
1991	598.072	120
1992	603.596	121
1993	597.444	120
1994	597.029	120
1995	582.256	117
1996	583.938	117
1997	600.120	120
1998	627.075	126
1999	633.277	127
2000	653.476	131
2001	690.299	138
2002	731.121	147
2003	761.767	153
2004	787.353	158
2005	822.479	165
2006	901.648	181
2007	962.961	193
2008	1.018.587	204

Quelle: AMA Monatsmeldungen

3.6. Erzeugung von Schlagobers

3.6.1. Schlagobers (inklusive ESL-Schlagobers ohne UHT-Schlagobers)

Bundesland	2007		2008		Veränderung in %
	kg	%-Anteil	kg	%-Anteil	
NÖ, Bgld.	11.604.383	34,98	9.870.217	30,12	- 14,94
Oberösterreich	4.357.236	13,14	3.274.120	9,99	- 24,86
Salzburg	5.446.724	16,42	5.367.031	16,38	- 1,46
Steiermark	3.401.326	10,25	3.366.487	10,27	- 1,02
Kärnten	3.549.821	10,70	4.364.937	13,32	+ 22,96
Tirol	3.512.935	10,59	5.274.912	16,10	+ 50,16
Vorarlberg	1.298.621	3,91	1.249.037	3,81	- 3,82
Österreich	33.171.047	100,00	32.766.740	100,00	- 1,22

Monat	2007		2008		Veränderung in %
	kg	%-Anteil	kg	%-Anteil	
Jänner	2.472.075	7,45	2.589.706	7,90	+ 4,76
Februar	2.540.664	7,66	2.603.289	7,94	+ 2,46
März	2.793.885	8,42	3.083.291	9,41	+ 10,36
April	2.852.544	8,60	2.651.013	8,09	- 7,06
Mai	3.164.234	9,54	2.983.387	9,10	- 5,72
Juni	2.751.219	8,29	2.538.120	7,75	- 7,75
Juli	2.688.848	8,11	2.725.720	8,32	+ 1,37
August	2.993.399	9,02	2.812.924	8,58	- 6,03
September	2.496.272	7,53	2.524.749	7,71	+ 1,14
Oktober	2.745.620	8,28	2.669.813	8,15	- 2,76
November	2.432.324	7,33	2.242.046	6,84	- 7,82
Dezember	3.239.963	9,77	3.342.683	10,20	+ 3,17
Österreich	33.171.047	100,00	32.766.740	100,00	- 1,22

3.6.2. UHT-Schlagobers

Monat	2007		2008		Veränderung in %
	kg	%-Anteil	kg	%-Anteil	
Jänner	491.992	8,49	354.386	6,64	- 27,97
Februar	310.631	5,36	410.634	7,69	+ 32,19
März	477.011	8,23	567.770	10,64	+ 19,03
April	470.004	8,11	458.761	8,59	- 2,39
Mai	466.135	8,04	477.656	8,95	+ 2,47
Juni	463.412	8,00	573.882	10,75	+ 23,84
Juli	534.079	9,21	341.658	6,40	- 36,03
August	538.940	9,30	409.152	7,66	- 24,08
September	471.228	8,13	442.883	8,30	- 6,02
Oktober	590.445	10,19	544.405	10,20	- 7,80
November	520.205	8,98	333.823	6,25	- 35,83
Dezember	462.065	7,97	423.499	7,93	- 8,35
Österreich	5.796.147	100,00	5.338.508	100,00	- 7,90

Quelle: AMA Monatsmeldungen

3.7. Erzeugung von Kaffeeobers

3.7.1. Kaffeeobers (ohne UHT-Kaffeeobers)

Bundesland	2007		2008		Veränderung in %
	kg	%-Anteil	kg	%-Anteil	
NÖ, Bgld.	325.924	29,08	330.242	22,02	+ 1,32
Oberösterreich	--	--	--	--	--
Salzburg	60	0,01	58	0,00	- 3,33
Steiermark	--	--	--	--	--
Kärnten	--	--	--	--	--
Tirol	--	--	--	--	--
Vorarlberg	794.868	70,92	1.169.434	77,98	+ 47,12
Österreich	1.120.852	100,00	1.499.734	100,00	+ 33,80

Monat	2007		2008		Veränderung in %
	kg	%-Anteil	kg	%-Anteil	
Jänner	49.578	4,42	194.944	13,00	+ 293,21
Februar	49.415	4,41	244.452	16,30	+ 394,69
März	78.815	7,03	305.174	20,35	+ 287,20
April	79.095	7,06	276.403	18,43	+ 249,46
Mai	77.070	6,88	60.852	4,06	- 21,04
Juni	50.094	4,47	50.432	3,36	+ 0,67
Juli	75.214	6,71	75.177	5,01	- 0,05
August	79.482	7,09	50.771	3,39	- 36,12
September	79.633	7,10	76.585	5,11	- 3,83
Oktober	185.790	16,58	52.904	3,53	- 71,52
November	176.948	15,79	52.482	3,50	- 70,34
Dezember	139.718	12,47	59.558	3,97	- 57,37
Österreich	1.120.852	100,00	1.499.734	100,00	+ 33,80

3.7.2. UHT-Kaffeeobers

Monat	2007		2008		Veränderung in %
	kg	%-Anteil	kg	%-Anteil	
Jänner	193.864	7,26	209.869	8,18	+ 8,26
Februar	209.716	7,85	189.229	7,38	- 9,77
März	237.652	8,90	188.922	7,37	- 20,50
April	222.557	8,33	229.521	8,95	+ 3,13
Mai	200.006	7,49	207.914	8,11	+ 3,95
Juni	223.773	8,38	201.701	7,87	- 9,86
Juli	262.641	9,83	217.669	8,49	- 17,12
August	203.085	7,60	212.932	8,30	+ 4,85
September	243.452	9,12	235.955	9,20	- 3,08
Oktober	290.195	10,87	244.031	9,52	- 15,91
November	189.681	7,10	172.180	6,71	- 9,23
Dezember	193.902	7,26	254.363	9,92	+ 31,18
Österreich	2.670.524	100,00	2.564.288	100,00	- 3,98
Exportanteil	111.882	4,19	182.646	7,12	+ 63,25

Quelle: AMA Monatsmeldungen

3.8. Erzeugung von Sauerrahm

Bundesland	2007		2008		Veränderung
	kg	%-Anteil	kg	%-Anteil	in %
NÖ, Bgld.	10.894.692	54,16	10.933.885	54,33	+ 0,36
Oberösterreich	689.942	3,43	695.066	3,45	+ 0,74
Salzburg	3.336.720	16,59	3.062.878	15,22	- 8,21
Steiermark	2.263.233	11,25	2.478.131	12,31	+ 9,50
Kärnten	1.989.687	9,89	1.992.518	9,90	+ 0,14
Tirol	691.325	3,44	719.052	3,57	+ 4,01
Vorarlberg	251.909	1,25	245.262	1,22	- 2,64
Österreich	20.117.507	100,00	20.126.791	100,00	+ 0,05

Monat	2007		2008		Veränderung
	kg	%-Anteil	kg	%-Anteil	in %
Jänner	1.429.952	7,11	1.538.293	7,64	+ 7,58
Februar	1.458.824	7,25	1.459.074	7,25	+ 0,02
März	1.566.416	7,79	1.706.428	8,48	+ 8,94
April	1.498.885	7,45	1.638.938	8,14	+ 9,34
Mai	1.789.827	8,90	1.764.328	8,77	- 1,42
Juni	1.757.883	8,74	1.764.025	8,76	+ 0,35
Juli	1.904.455	9,47	1.874.983	9,32	- 1,55
August	1.872.052	9,31	1.747.707	8,68	- 6,64
September	1.621.864	8,06	1.656.638	8,23	+ 2,14
Oktober	1.786.505	8,88	1.630.808	8,10	- 8,72
November	1.559.028	7,75	1.407.837	6,99	- 9,70
Dezember	1.871.816	9,30	1.937.732	9,63	+ 3,52
Österreich	20.117.507	100,00	20.126.791	100,00	+ 0,05

3.9. Erzeugung von Schlagobers sowie Kaffeeobers und Sauerrahm in Summe (ohne UHT-Produkte)

Bundesland	2007		2008		Veränderung
	kg	%-Anteil	kg	%-Anteil	in %
NÖ, Bgld.	22.824.999	41,95	21.134.344	38,85	- 7,41
Oberösterreich	5.047.178	9,28	3.969.186	7,30	- 21,36
Salzburg	8.783.504	16,14	8.429.967	15,50	- 4,03
Steiermark	5.664.558	10,41	5.844.618	10,75	+ 3,18
Kärnten	5.539.508	10,18	6.357.455	11,69	+ 14,77
Tirol	4.204.261	7,73	5.993.964	11,02	+ 42,57
Vorarlberg	2.345.398	4,31	2.663.733	4,90	+ 13,57
Österreich	54.409.405	100,00	54.393.265	100,00	- 0,03

Quelle: AMA Monatsmeldungen

3.10. Zeitreihe Erzeugung von Schlagobers, Kaffeeobers und Sauerrahm inklusive UHT-Produkte

Schlagobers			Kaffeeobers/Sauerrahm		
Jahr	in t	1970 = 100 %	Jahr	in t	1970 = 100 %
1970	9.291	100	1970	11.669	100
1971	9.645	104	1971	11.669	100
1972	10.255	110	1972	11.979	103
1973	10.648	115	1973	12.744	109
1974	11.158	120	1974	13.372	115
1975	11.674	126	1975	14.009	120
1976	12.778	138	1976	14.508	124
1977	13.213	142	1977	14.041	120
1978	14.236	153	1978	14.526	124
1979	14.837	160	1979	15.332	131
1980	15.214	164	1980	15.413	132
1981	15.103	163	1981	15.985	137
1982	15.452	166	1982	16.409	141
1983	16.155	174	1983	17.511	150
1984	16.149	174	1984	17.797	153
1985	16.587	179	1985	18.186	156
1986	17.323	186	1986	18.059	155
1987	18.207	196	1987	17.739	152
1988	18.843	203	1988	17.919	154
1989	19.359	208	1989	18.444	158
1990	20.316	219	1990	19.123	164
1991	20.791	224	1991	19.870	170
1992	20.554	221	1992	19.955	171
1993	20.700	223	1993	20.437	175
1994	21.552	232	1994	20.949	180
1995	26.765	288	1995	22.419	192
1996	28.398	306	1996	22.992	197
1997	29.438	317	1997	22.818	196
1998	30.346	327	1998	23.189	199
1999	31.995	344	1999	22.578	193
2000	32.359	348	2000	23.049	198
2001	33.053	356	2001	22.875	196
2002	34.546	372	2002	22.967	197
2003	36.072	388	2003	22.500	193
2004	36.540	393	2004	22.622	194
2005	36.655	395	2005	22.293	191
2006	38.962	419	2006	25.116	215
2007	38.967	419	2007	23.910	205
2008	38.105	410	2008	24.191	207

Quelle: AMA Monatsmeldungen

4. Erzeugung von Butter in Molkereien und Käsereien

4.1. Butter

Bundesland	2007		2008		Veränderung
	kg	%-Anteil	kg	%-Anteil	in %
NÖ, Bgld.	15.346.125	45,17	15.171.477	46,18	- 1,14
Oberösterreich	9.698.401	28,55	8.808.095	26,81	- 9,18
Salzburg	1.617.939	4,76	1.508.254	4,59	- 6,78
Steiermark	3.581.913	10,54	3.536.884	10,77	- 1,26
Kärnten	405.503	1,19	377.387	1,15	- 6,93
Tirol	2.352.801	6,93	2.555.157	7,78	+ 8,60
Vorarlberg	970.089	2,86	892.534	2,72	- 7,99
Österreich	33.972.771	100,00	32.849.788	100,00	- 3,31

Monat	2007		2008		Veränderung
	kg	%-Anteil	kg	%-Anteil	in %
Jänner	3.304.030	9,73	3.542.557	10,78	+ 7,22
Februar	2.432.002	7,16	3.031.459	9,23	+ 24,65
März	2.857.723	8,41	2.877.986	8,76	+ 0,71
April	2.670.393	7,86	3.247.131	9,88	+ 21,60
Mai	2.738.456	8,06	2.678.056	8,15	- 2,21
Juni	2.763.508	8,13	2.251.991	6,86	- 18,51
Juli	2.542.092	7,48	2.602.752	7,92	+ 2,39
August	2.773.471	8,16	2.459.981	7,49	- 11,30
September	2.731.184	8,04	2.666.105	8,12	- 2,38
Oktober	3.224.477	9,49	2.617.280	7,97	- 18,83
November	2.945.870	8,67	2.154.886	6,56	- 26,85
Dezember	2.989.566	8,80	2.719.603	8,28	- 9,03
Österreich	33.972.771	100,00	32.849.788	100,00	- 3,31

Österreich	2007		2008		Veränderung
	kg	%-Anteil*	kg	%-Anteil*	in %
Biobutter	4.066.985	12,94	3.151.432	10,58	- 22,51

Quelle: AMA Monatsmeldungen

* Anteil an der gesamten Butterproduktion Österreich

4.2. Zeitreihe Erzeugung von Butter

Jahr	in t	1970 = 100 %
1970	40.961	100
1971	39.372*)	96
1972	42.611	104
1973	41.726	102
1974	41.946	102
1975	40.912	100
1976	41.454	101
1977	43.352	106
1978	38.553	94
1979	36.851	90
1980	39.765	97
1981	40.767	100
1982	41.091	100
1983	44.630	109
1984	43.036	105
1985	40.508	99
1986	42.408	104
1987	38.024	93
1988	35.339	86
1989	34.270	84
1990	35.299	86
1991	36.131	88
1992	36.697	90
1993	37.410	91
1994	36.609	89
1995	36.749	90
1996	39.128	96
1997	39.416	96
1998	38.503	94
1999	34.847	85
2000	35.886	88
2001	36.039	88
2002	32.359	79
2003	32.389	79
2004	32.245	79
2005	30.507	74
2006	32.388	79
2007	33.973	83
2008	32.850	80

Quelle: AMA Monatsmeldungen

*) ohne Erzeugung von Butter aus Importrahm

5. Erzeugung von Käse und Topfen in Molkereien und Käsereien

5.1. Hartkäse

Monat	2007		2008		Veränderung
	kg	%-Anteil	kg	%-Anteil	in %
Jänner	2.930.081	8,96	3.041.334	8,80	+ 3,80
Februar	2.527.757	7,73	2.949.612	8,54	+ 16,69
März	2.840.839	8,68	3.320.585	9,61	+ 16,89
April	2.967.864	9,07	3.244.229	9,39	+ 9,31
Mai	3.127.713	9,56	3.554.671	10,29	+ 13,65
Juni	2.577.700	7,88	2.722.428	7,88	+ 5,61
Juli	2.488.014	7,61	2.941.690	8,51	+ 18,23
August	2.525.165	7,72	2.792.463	8,08	+ 10,59
September	2.457.506	7,51	2.416.900	6,99	- 1,65
Oktober	2.793.911	8,54	2.608.578	7,55	- 6,63
November	2.659.232	8,13	2.356.045	6,82	- 11,40
Dezember	2.818.645	8,62	2.605.915	7,54	- 7,55
Österreich	32.714.426	100,00	34.554.451	100,00	+ 5,62

5.2. Schnittkäse

Monat	2007		2008		Veränderung
	kg	%-Anteil	kg	%-Anteil	in %
Jänner	4.841.887	8,65	4.768.729	9,20	- 1,51
Februar	4.311.912	7,71	4.453.225	8,59	+ 3,28
März	4.520.228	8,08	4.330.536	8,35	- 4,20
April	4.518.164	8,07	4.469.935	8,62	- 1,07
Mai	4.461.185	7,97	4.598.022	8,87	+ 3,07
Juni	4.582.096	8,19	3.552.460	6,85	- 22,47
Juli	4.775.346	8,53	4.291.399	8,28	- 10,13
August	4.802.397	8,58	4.276.034	8,25	- 10,96
September	4.823.556	8,62	4.138.165	7,98	- 14,21
Oktober	5.076.252	9,07	4.581.390	8,84	- 9,75
November	4.657.374	8,32	3.918.983	7,56	- 15,85
Dezember	4.591.545	8,20	4.466.981	8,62	- 2,71
Österreich	55.961.942	100,00	51.845.859	100,00	- 7,36

Quelle: AMA Monatsmeldungen

5.3. Weichkäse

Monat	2007		2008		Veränderung
	kg	%-Anteil	kg	%-Anteil	in %
Jänner	910.474	8,56	975.303	10,02	+ 7,12
Februar	813.677	7,65	907.255	9,32	+ 11,50
März	860.718	8,09	863.063	8,87	+ 0,27
April	807.670	7,60	827.011	8,50	+ 2,39
Mai	894.575	8,41	742.985	7,63	- 16,95
Juni	789.030	7,42	695.921	7,15	- 11,80
Juli	883.906	8,31	802.593	8,25	- 9,20
August	971.015	9,13	717.434	7,37	- 26,12
September	898.044	8,45	816.094	8,38	- 9,13
Oktober	1.006.626	9,47	827.074	8,50	- 17,84
November	1.035.450	9,74	832.590	8,55	- 19,59
Dezember	761.792	7,16	726.608	7,46	- 4,62
Österreich	10.632.977	100,00	9.733.931	100,00	- 8,46

5.4. Frischkäse

Monat	2007		2008		Veränderung
	kg	%-Anteil	kg	%-Anteil	in %
Jänner	1.516.770	7,69	1.602.234	7,65	+ 5,63
Februar	1.646.379	8,35	1.706.410	8,15	+ 3,65
März	1.902.886	9,65	1.878.805	8,97	- 1,27
April	1.609.657	8,16	1.854.962	8,86	+ 15,24
Mai	1.891.444	9,59	1.975.270	9,43	+ 4,43
Juni	1.664.701	8,44	1.767.624	8,44	+ 6,18
Juli	1.701.534	8,63	1.851.147	8,84	+ 8,79
August	1.622.197	8,23	1.607.025	7,67	- 0,94
September	1.512.705	7,67	1.678.495	8,01	+ 10,96
Oktober	1.690.832	8,58	1.765.130	8,43	+ 4,39
November	1.528.680	7,75	1.639.092	7,82	+ 7,22
Dezember	1.430.206	7,25	1.621.627	7,74	+ 13,38
Österreich	19.717.992	100,00	20.947.821	100,00	+ 6,24

Quelle: AMA Monatsmeldungen

5.5. Speisetopfen

Bundesland	2007		2008		Veränderung
	kg	%-Anteil	kg	%-Anteil	in %
NÖ, Bgld.	5.617.315	19,17	5.683.901	18,90	+ 1,19
Oberösterreich	3.211.027	10,96	3.113.673	10,35	- 3,03
Salzburg	2.391.038	8,16	2.443.427	8,12	+ 2,19
Steiermark	14.042.070	47,92	14.141.092	47,02	+ 0,71
Kärnten	--	--	--	--	--
Tirol	3.384.188	11,55	3.679.682	12,23	+ 8,73
Vorarlberg	655.094	2,24	1.015.475	3,38	+ 55,01
Österreich	29.300.730	100,00	30.077.249	100,00	+ 2,65

Monat	2007		2008		Veränderung
	kg	%-Anteil	kg	%-Anteil	in %
Jänner	2.310.535	7,89	2.499.190	8,31	+ 8,17
Februar	2.168.479	7,40	2.560.495	8,51	+ 18,08
März	2.522.756	8,61	2.646.518	8,80	+ 4,91
April	2.361.355	8,06	2.681.523	8,92	+ 13,56
Mai	2.789.875	9,52	2.721.360	9,05	- 2,46
Juni	2.543.313	8,68	2.577.500	8,57	+ 1,34
Juli	2.656.378	9,07	2.733.581	9,09	+ 2,91
August	2.560.167	8,74	2.276.036	7,57	- 11,10
September	2.351.413	8,03	2.515.381	8,36	+ 6,97
Oktober	2.654.907	9,06	2.493.604	8,29	- 6,08
November	2.289.342	7,81	2.289.867	7,61	+ 0,02
Dezember	2.092.213	7,14	2.082.194	6,92	- 0,48
Österreich	29.300.730	100,00	30.077.249	100,00	+ 2,65

5.6. Industrietopfen

Monat	2007		2008		Veränderung
	kg	%-Anteil	kg	%-Anteil	in %
Jänner	41.878	8,34	41.032	8,70	- 2,02
Februar	39.958	7,96	29.864	6,33	- 25,26
März	42.802	8,53	37.235	7,89	- 13,01
April	44.951	8,96	41.316	8,76	- 8,09
Mai	45.041	8,97	45.839	9,72	+ 1,77
Juni	42.447	8,46	38.671	8,20	- 8,90
Juli	42.556	8,48	42.634	9,04	+ 0,18
August	50.479	10,06	46.779	9,92	- 7,33
September	43.232	8,61	44.464	9,43	+ 2,85
Oktober	41.991	8,37	40.569	8,60	- 3,39
November	33.810	6,74	24.493	5,19	- 27,56
Dezember	32.714	6,52	38.749	8,22	+ 18,45
Österreich	501.859	100,00	471.645	100,00	- 6,02

Quelle: AMA Monatsmeldungen

5.7. Gesamte Erzeugung von Käse und Topfen (in kg Reifgewicht)

Bundesland	2007		2008		Veränderung
	kg	%-Anteil	kg	%-Anteil	in %
NÖ, Bgld.	12.035.729	8,09	11.247.977	7,62	- 6,55
Oberösterreich	56.672.243	38,08	54.459.513	36,89	- 3,90
Salzburg	17.501.062	11,76	18.284.244	12,39	+ 4,48
Steiermark	35.323.902	23,73	34.136.680	23,12	- 3,36
Kärnten	4.471.536	3,00	4.505.848	3,05	+ 0,77
Tirol	14.688.609	9,87	16.001.481	10,84	+ 8,94
Vorarlberg	8.136.847	5,47	8.995.214	6,09	+ 10,55
Österreich	148.829.926	100,00	147.630.956	100,00	- 0,81

Monat	2007		2008		Veränderung
	kg	%-Anteil	kg	%-Anteil	in %
Jänner	12.551.625	8,43	12.927.822	8,76	+ 3,00
Februar	11.508.161	7,73	12.606.861	8,54	+ 9,55
März	12.690.230	8,53	13.076.742	8,86	+ 3,05
April	12.309.660	8,27	13.118.977	8,89	+ 6,57
Mai	13.209.833	8,88	13.638.147	9,24	+ 3,24
Juni	12.199.287	8,20	11.354.603	7,69	- 6,92
Juli	12.547.734	8,43	12.663.043	8,58	+ 0,92
August	12.531.420	8,42	11.715.772	7,94	- 6,51
September	12.086.456	8,12	11.609.500	7,86	- 3,95
Oktober	13.264.518	8,91	12.316.345	8,34	- 7,15
November	12.203.888	8,20	11.061.071	7,49	- 9,36
Dezember	11.727.115	7,88	11.542.074	7,82	- 1,58
Österreich	148.829.926	100,00	147.630.956	100,00	- 0,81

Quelle: AMA Monatsmeldungen

5.8. Gesamte Erzeugung von Käse und Topfen (in kg Reifgewicht) – nach Sorten

Produkt	2007		2008		Veränderung
	kg	%-Anteil	kg	%-Anteil	in %
Österr. Emmentaler in Laiben	822.740	0,69	811.280	0,69	- 1,39
Berg-Alpkäse	16.026.699	13,46	17.615.485	15,05	+ 9,91
Österr. Emmentaler in Blöcken	8.160.584	6,86	8.716.239	7,44	+ 6,81
Mischlingskäse	108.747	0,09	66.886	0,06	- 38,49
Andere Hartkäse	7.595.656	6,38	7.344.561	6,27	- 3,31
Summe Hartkäse	32.714.426	27,48	34.554.451	29,51	+ 5,62
Magerkäse in Stangen u. Laiben	1.935	0,00	2.625	0,00	+ 35,66
Tilsiter u.a. Schnittk. m. Bruchlochung	10.164.697	8,54	8.003.586	6,84	- 21,26
Tilsiter mit Rundlochung	715.456	0,60	1.680.036	1,43	+ 134,82
Weißkäse nach Balkanart	35.613	0,03	29.322	0,03	- 17,66
Edamer, Gouda, Geheirratskäse	23.818.931	20,01	21.379.934	18,26	- 10,24
Österr. Halbharder Schnittkäse	15.563.818	13,08	15.377.435	13,13	- 1,20
Halbweicher Schnittkäse	3.168.633	2,66	2.982.158	2,55	- 5,89
Käse nach Holländer Art	1.219.825	1,02	1.180.294	1,01	- 3,24
Österr. Butterkäse	1.273.034	1,07	1.210.469	1,03	- 4,91
Summe Schnittkäse	55.961.942	47,02	51.845.859	44,28	- 7,36
Grünschimmelkäse	814.129	0,68	670.631	0,57	- 17,63
Österr. Camembert u. Brie	2.822.180	2,37	2.922.774	2,50	+ 3,56
Weichkäse mit Oberfl.-Reifung	1.297.385	1,09	1.131.279	0,97	- 12,80
Graukäse mager	570.146	0,48	560.514	0,48	- 1,69
Sauerkäse mager	88.374	0,07	89.128	0,08	+ 0,85
Doppelschimmelkäse	363.031	0,30	369.595	0,32	+ 1,81
Weichkäse in Salzlake	4.396.995	3,69	3.788.397	3,24	- 13,84
Ungereifter Weichkäse	280.737	0,24	201.613	0,17	- 28,18
Summe Weichkäse	10.632.977	8,93	9.733.931	8,31	- 8,46
Rahmschotten	1.396.190	1,17	1.376.250	1,18	- 1,43
Gervais	2.157.000	1,81	2.606.083	2,23	+ 20,82
Cottage-Cheese	12.124.913	10,19	13.337.490	11,39	+ 10,00
Frischkäse	4.039.889	3,39	3.627.999	3,10	- 10,20
Summe Frischkäse	19.717.992	16,57	20.947.821	17,89	+ 6,24
Gesamtsumme Käseerzeugung	119.027.336	100,00	117.082.062	100,00	- 1,63
Kräutertopfen, Früchtetopfen	5.738.076	19,25	5.093.953	16,67	- 11,23
Speisetopfen mager	9.118.692	30,60	9.862.235	32,28	+ 8,15
Speisetopfen 10%	2.527.581	8,48	2.728.728	8,93	+ 7,96
Speisetopfen 20%	10.597.388	35,56	10.762.891	35,23	+ 1,56
Speisetopfen 30%	84.981	0,29	412.124	1,35	+ 384,96
Speisetopfen 40%	712.519	2,39	770.560	2,52	+ 8,15
Speisetopfen 50% + 55%	521.495	1,75	446.757	1,46	- 14,33
Summe Speisetopfen	29.300.730	98,32	30.077.249	98,46	+ 2,65
Industrietopfen	501.859	1,68	471.645	1,54	- 6,02
Summe Industrietopfen	501.859	1,68	471.645	1,54	- 6,02
Summe Topfenerzeugung	29.802.589	100,00	30.548.894	100,00	+ 2,50
Gesamtsumme Käse-, Speisetopfen- und Industrietopfenerzeugung	148.829.926	100,00	147.630.956	100,00	- 0,81

Quelle: AMA Monatsmeldungen

5.9. Zeitreihe Erzeugung von Hart-, Schnitt-, Weich- und Frischkäse

Jahr	Hartkäse		Schnittkäse		Weichkäse		Frischkäse	
	in t	1970 = 100 %	in t	1970 = 100 %	in t	1970 = 100 %	in t	1970 = 100 %
1970	21.952	100	18.057	100	2.994	100	1.139	100
1971	22.861	104	19.070	106	3.339	112	1.314	115
1972	25.858	118	20.298	112	3.399	114	1.672	147
1973	26.684	122	21.510	119	3.387	113	1.831	161
1974	27.825	127	23.641	131	3.297	110	1.991	175
1975	28.946	132	23.976	133	3.429	115	2.524	222
1976	30.948	141	24.211	134	3.507	117	2.771	243
1977	32.973	150	26.077	144	3.500	117	2.801	246
1978	33.903	154	27.791	154	3.713	124	2.973	261
1979	34.018	155	28.806	160	3.765	126	3.077	270
1980	34.945	159	28.941	160	4.036	135	3.358	295
1981	37.375	170	30.156	167	4.562	152	3.735	328
1982	39.316	179	32.061	178	4.500	150	4.031	354
1983	39.501	180	30.984	172	4.561	152	4.011	352
1984	41.083	187	32.642	181	4.540	152	3.822	336
1985	38.844	177	34.697	192	4.587	153	3.897	342
1986	33.523	153	33.575	186	4.761	159	4.356	382
1987	32.245	147	34.389	190	5.052	169	4.895	430
1988	34.449	157	36.902	204	4.910	164	5.330	468
1989	34.636	158	38.729	214	5.205	174	6.079	534
1990	31.547	144	41.149	228	5.531	185	6.284	552
1991	27.585	126	39.914	221	5.369	179	6.346	557
1992	27.357	125	41.010	227	5.540	185	6.777	595
1993	30.084	137	39.049	216	5.183	173	7.132	626
1994	30.853	141	37.678	209	5.298	177	7.099	623
1995	22.366	102	40.140	222	4.803	160	7.205	633
1996	22.438	102	40.442	224	5.265	176	6.984	613
1997	21.966	100	44.699	248	5.623	188	7.277	639
1998	24.131	110	46.179	256	5.871	196	7.993	702
1999	23.072	105	44.605	247	5.400	180	9.099	799
2000	24.368	111	51.425	285	6.081	203	10.280	903
2001	25.820	118	57.812	320	7.052	236	15.193	1.334
2002	26.594	121	57.279	317	7.383	247	18.374	1.613
2003	32.624	149	60.746	336	8.016	268	19.685	1.728
2004	31.152	142	54.712	303	8.678	290	20.173	1.771
2005	34.110	155	55.661	308	9.535	318	20.411	1.792
2006	34.553	157	55.537	308	9.879	330	20.524	1.802
2007	32.714	149	55.962	310	10.633	355	19.718	1.731
2008	34.554	157	51.846	287	9.734	325	20.948	1.839

Quelle: AMA Monatsmeldungen

5.10. Zeitreihe Erzeugung von Speisetopfen und Industrietopfen

Speisetopfen			Industrietopfen		
Jahr	in t	1970 = 100 %	Jahr	in t	1970 = 100 %
1970	13.849	100	1970	1.301	100
1971	14.737	106	1971	1.330	102
1972	16.285	118	1972	1.341	103
1973	16.252	117	1973	1.216	93
1974	16.744	121	1974	1.233	95
1975	16.927	122	1975	1.266	97
1976	17.576	127	1976	1.489	114
1977	18.052	130	1977	1.426	110
1978	18.572	134	1978	1.411	108
1979	18.170	131	1979	1.353	104
1980	18.899	136	1980	1.432	110
1981	19.210	139	1981	1.412	109
1982	19.402	140	1982	1.476	113
1983	19.708	142	1983	1.394	107
1984	20.067	145	1984	1.319	101
1985	20.130	145	1985	1.240	95
1986	20.086	145	1986	1.238	95
1987	20.433	148	1987	1.334	103
1988	21.018	152	1988	1.380	106
1989	21.124	153	1989	1.379	106
1990	21.543	156	1990	1.439	111
1991	21.464	155	1991	1.373	106
1992	20.850	151	1992	1.353	104
1993	20.296	147	1993	1.315	101
1994	20.505	148	1994	1.263	97
1995	22.779	164	1995	1.101	85
1996	22.063	159	1996	854	66
1997	24.642	178	1997	625	48
1998	25.667	185	1998	442	34
1999	25.972	188	1999	463	36
2000	25.912	187	2000	458	35
2001	26.515	191	2001	652	50
2002	25.692	186	2002	496	38
2003	25.042	181	2003	615	47
2004	24.833	179	2004	572	44
2005	24.254	175	2005	522	40
2006	24.980	180	2006	541	42
2007	29.301	212	2007	502	39
2008	30.077	217	2008	472	36

6. Pulvererzeugung

Trockenmasseeinsatz Produkt	2007		2008		Veränderung in %
	kg	%-Anteil	kg	%-Anteil	
Vollmilch- und Sahnepulver	1.055.813	4,39	489.732	2,25	- 53,62
Magermilchpulver	2.796.042	11,61	3.330.780	15,30	+ 19,12
Molkepulver	20.161.354	83,75	17.929.233	82,37	- 11,07
Sonstige*)	59.721	0,25	16.984	0,08	- 71,56
Summe erzeugtes Pulver	24.072.930	100,00	21.766.729	100,00	- 9,58

Quelle: AMA Monatsmeldungen

*) zB Joghurtpulver, Topfenpulver

7. Preisbericht Österreich

7.1. Milcherzeugerpreis - gewogenes Mittel - Auszahlung Jänner bis Dezember 2008 – nach Bundesländern

1	2	3	4	5	6	7	8	9	10	11	12	13	14	15
Bundesland	Grundp. u. n. qual.bez. Leistungen	freiwillige Qualitätspr. je kg	Bio- u. Kinderfrischmilchzuschlag je kg	Heumilch-zuschlag je kg	je FE**)	Fettbez. je kg	je EE***)	EE-Bez. je kg	Qual. Abzüge je kg	Marketing-beiträge je kg	Sonst. Abzüge je kg	Milchpr. ab Hof je kg	Milchpr. ab Hof 3,7% Fett 3,4% Eiw. je kg	Milchpr. ab Hof 4,2% Fett 3,4% Eiw. je kg
NÖ	11,003	1,607	0,578	0,000	3,060	13,145	3,817	13,095	0,056	0,301	0,186	38,886	36,946	38,476
Bgld*)	0,000	0,000	0,000	0,000	0,000	0,000	0,000	0,000	0,000	0,000	0,000	0,000	0,000	0,000
OÖ	14,206	1,136	0,604	0,009	2,807	11,943	3,498	11,878	0,061	0,286	0,088	39,341	37,800	39,204
Salzburg	12,076	1,904	2,569	0,713	2,786	11,301	3,482	11,564	0,057	0,370	0,172	39,530	38,810	40,203
Stmk	9,988	2,553	0,801	0,114	3,060	12,893	3,817	13,065	0,068	0,300	0,150	38,896	37,237	38,767
Kärnten	10,439	3,162	0,752	0,000	3,060	12,761	3,817	12,902	0,068	0,300	0,065	39,583	38,221	39,751
Tirol	8,496	2,695	0,869	0,252	3,004	12,097	3,760	12,470	0,072	0,298	0,024	36,487	35,818	37,320
Vorarlberg	7,929	4,655	0,293	1,177	3,004	12,208	3,881	13,184	0,087	0,292	0,102	38,966	37,883	39,385
Österreich	11,564	1,990	0,908	0,197	2,935	12,303	3,669	12,430	0,064	0,304	0,120	38,902	37,507	38,975
Inkl. 12% UST												43,570	42,008	43,652

Quelle: AMA Monatsmeldungen

(alle Beträge in Cent)

*) aus Datenschutzgründen (nur ein Betrieb) ist die Verlautbarung nicht möglich. In der Österreich-Summe sind die Daten des Bundeslands Burgenland selbstverständlich berücksichtigt.

) FE = Fetteinheit, 1 FE = 1 Fettprozent, *) EE = Eiweißseinheit, 1 EE = 1 Eiweißprozent, # Grundpreis und nicht qualitätsbezogene Leistungen zB ein saisonaler Zuschlag

Anmerkung:

Durchschnitt aller Qualitäten.

Die Werte der Fett- und Eiweißbezahlung auf Basis der tatsächlichen Anlieferung und zwar: 4,19 FE 3,39 EE

Eventuelle Nachzahlungen zum Milchgeld werden in jenem Monat ausgewiesen, in dem sie zahlungswirksam sind.

7.2. Milcherzeugerpreise - gewogenes Mittel - Auszahlung Jänner bis Dezember 2008 – nach Monaten

1	2	3	4	5	6	7	8	9	10	11	12	13	14	15
Bundesland	Grundp. u. n. qual.bez. Leistungen	freiwillige Qualitätspr. je kg	Bio- u. Kinderfrisch- milchzuschlag je kg	Heumilch- zuschlag je kg	je FE**)	Fettbez. je kg	je EE***)	EE-Bez. je kg	Qual. Abzüge je kg	Marketing- beiträge je kg	Sonst. Abzüge je kg	Milchpr. ab Hof je kg	Milchpr. ab Hof 3,7% Fett 3,4% Eiw.	Milchpr. ab Hof 4,2% Fett 3,4% Eiw.
Jänner	14,261	2,083	0,805	0,218	2,965	12,798	3,707	12,777	0,062	0,304	0,120	42,456	40,454	41,936
Februar	14,131	2,081	0,812	0,225	2,964	12,610	3,706	12,619	0,055	0,305	0,094	42,024	40,366	41,848
März	13,734	2,100	0,868	0,216	2,964	12,522	3,706	12,548	0,046	0,304	0,113	41,524	40,024	41,506
April	13,575	1,991	0,893	0,212	2,933	12,343	3,665	12,335	0,048	0,303	0,114	40,883	39,519	40,986
Mai	12,564	1,831	0,949	0,172	2,930	12,077	3,662	12,228	0,062	0,304	0,110	39,345	38,332	39,797
Juni	11,834	1,819	0,939	0,177	2,925	11,901	3,655	12,038	0,078	0,304	0,136	38,191	37,499	38,961
Juli	10,942	1,784	0,919	0,179	2,921	11,854	3,649	12,001	0,093	0,305	0,120	37,161	36,521	37,982
August	10,674	1,815	0,942	0,177	2,917	11,891	3,645	12,106	0,093	0,305	0,124	37,083	36,272	37,730
September	10,997	1,884	0,967	0,187	2,920	12,108	3,652	12,441	0,076	0,306	0,127	38,075	36,747	38,207
Oktober	10,137	2,170	0,986	0,194	2,925	12,336	3,660	12,757	0,061	0,304	0,128	38,087	36,259	37,721
November	8,179	2,203	0,943	0,201	2,926	12,535	3,659	12,697	0,048	0,305	0,133	36,271	34,305	35,768
Dezember	6,844	2,146	0,877	0,201	2,929	12,677	3,661	12,662	0,046	0,302	0,126	34,933	32,879	34,343
Jahr	11,564	1,990	0,908	0,197	2,935	12,303	3,669	12,430	0,064	0,304	0,120	38,902	37,507	38,975
Inkl. 12% UST												43,570	42,008	43,652

Quelle: AMA Monatsmeldungen

(alle Beträge in Cent)

**) FE = Fetteinheit, 1 FE = 1 Fettprozent, ***) EE = Eiweißeinheit, 1 EE = 1 Eiweißprozent, # Grundpreis und nicht qualitätsbezogene Leistungen zB ein saisonaler Zuschlag

Anmerkung:

Durchschnitt aller Qualitäten.

Die Werte der Fett- und Eiweißbezahlung auf Basis der tatsächlichen Anlieferung und zwar: 4,19 FE 3,39 EE

Eventuelle Nachzahlungen zum Milchgeld werden in jenem Monat ausgewiesen, in dem sie zahlungswirksam sind.

7.3. Milcherzeugerpreis ab Hof, natürlicher Fettgehalt, exkl. Ust – Zeitreihe

Bundesland	1999	2000	2001	2002	2003	2004	2005	2006	2007	2008 #
Niederösterreich	28,31	28,68	33,44	31,33	29,37	29,23	29,36	29,77	33,52	38,89
Burgenland *)	28,42	28,25	31,20	31,66	30,07	--	--	--	--	--
Oberösterreich	28,88	28,59	33,45	31,71	29,72	29,48	29,45	29,84	33,88	39,34
Salzburg	30,36	30,11	33,89	32,12	30,19	29,50	28,93	29,37	34,29	39,53
Steiermark	29,01	28,91	32,71	31,24	29,25	29,21	29,32	29,90	33,28	38,90
Kärnten	29,21	28,18	33,53	31,61	29,46	30,24	30,35	31,51	34,89	39,58
Tirol	29,53	29,91	33,09	30,61	29,12	28,84	28,79	29,08	32,61	36,49
Vorarlberg	29,56	29,25	33,09	33,34	32,35	32,50	32,06	32,09	35,11	38,97
Österreich	29,06	28,96	33,32	31,56	29,68	29,50	29,45	29,90	33,75	38,90

Quelle: AMA Monatsmeldungen

(alle Beträge in Cent)

*) aus Datenschutzgründen (nur ein Betrieb) ist die Verlautbarung nicht möglich.

Die Beträge entsprechen Tabelle 7.1. Spalte 13

Molkereileistung ohne degressive Ausgleichszahlungen.

Die Werte der Fett- und Eiweißbezahlung auf Basis der tatsächlichen Anlieferung.

8. Kuhmilcherzeugung und -verwendung 2008

			Rohmilchverwendung								
			am Hof verwertete Rohmilch				Anteil am Hof verwertete Rohmilch				
Bundesländer	Milch- kühe in Stück ¹⁾	Jahresmilch- leistung je Kuh in kg	Rohmilch- erzeugung	Milchliefere- leistung ²⁾	zur menschl.	zur	Schwund	Milchliefere- leistung ²⁾	zur menschl.	zur	
					Ernährung	Verfütterung ³⁾			4)	Ernährung	Verfütterung ³⁾
			in Tonnen					in Prozent			
Burgenland	4.807	6.480	31.149	26.319	2.280	2.239	311	84,5	7,3	7,2	
Kärnten	34.118	6.044	206.204	160.667	18.970	24.505	2.062	77,9	9,2	11,9	
Niederöst./Wien ⁵⁾	104.285	6.183	644.799	551.632	26.770	59.949	6.448	85,6	4,2	9,3	
Oberösterreich	165.564	5.984	990.798	873.750	31.980	75.160	9.908	88,2	3,2	7,6	
Salzburg	57.348	5.653	324.200	272.092	10.861	38.005	3.242	83,9	3,4	11,7	
Steiermark	81.319	6.080	494.426	416.887	27.435	45.160	4.944	84,3	5,5	9,1	
Tirol	56.412	6.205	350.041	290.976	19.100	36.465	3.500	83,1	5,5	10,4	
Vorarlberg	23.580	6.545	154.331	123.855	17.400	11.533	1.543	80,3	11,3	7,5	
Österreich 2008	527.433	6.059	3.195.948	2.716.178	154.796	293.016	31.958	85,0	4,8	9,2	
Österreich 2007	526.072	5.997	3.155.068	2.661.212	154.044	308.261	31.551	84,3	4,9	9,8	

Quelle: Statistik Austria, Landwirtschaftskammern, AMA

Rundungsdifferenzen nicht ausgeglichen

1) Durchschnittlicher Bestand 2008

2) Ab Berichtsjahr 2005: Bauernbutter und Alpkäse finden sich in der Produktmenge am/ab Hof und sind nicht mehr Teil der Milchlieferleistung; Milchlieferleistung entspricht Milchanlieferung.

3) An Kälber und sonstige Haustiere

4) 1% der Gesamtmilcherzeugung

5) Infolge des geringen Milchkuhbestands wird Wien bei Niederösterreich miterfasst.

9. Betriebs- und Personalstatistik in den milchwirtschaftlichen Unternehmen

	UNTERNEHMEN (Stichtag 1.1.)												
Bundesland	1997	1998	1999	2000	2001	2002	2003	2004	2005	2006	2007	2008	2009
Wien	1	0	0	0	0	0	0	0	0	0	0	0	0
Niederösterreich	2	4	4	5	5	6	6	7	6	6	5	5	6
Burgenland	2	2	2	2	2	2	2	1	1	1	1	1	1
Oberösterreich	17	17	16	18	18	16	17	16	16	15	14	16	17
Salzburg	14	12	11	11	11	10	10	10	10	9	9	9	9
Steiermark	6	6	6	6	5	5	5	5	5	5	5	5	4
Kärnten	1	1	1	1	1	1	1	1	1	1	1	1	1
Tirol	27	27	27	26	27	25	25	22	22	21	21	21	20
Vorarlberg	35	36	36	36	36	36	34	34	32	32	31	32	32
Gesamt	105	105	103	105	105	101	100	96	93	90	87	90	90

	BETRIEBSSTÄTTEN (nach den tatsächlichen Standorten in den Bundesländern)												
Wien	1	0	0	0	0	0	0	0	0	0	0	0	0
Niederösterreich	9	8	6	8	8	9	9	9	8	8	7	7	8
Burgenland	2	2	2	2	2	2	2	2	1	1	1	1	1
Oberösterreich	28	27	26	25	23	21	22	21	21	20	20	21	21
Salzburg	17	15	13	13	13	12	12	12	12	11	11	10	10
Steiermark	11	11	11	11	9	9	8	8	8	8	8	8	8
Kärnten	2	2	2	2	2	3	3	3	3	3	3	3	3
Tirol	28	28	28	27	28	30	30	29	29	28	27	27	26
Vorarlberg	36	37	36	36	36	36	35	36	34	35	34	35	35
Gesamt	134	130	124	124	121	122	121	120	116	114	111	112	112

Personalstand	1997	1998	1999	2000	2001	2002	2003	2004	2005	2006	2007	2008
Be- und Verarbeitungsbetriebe	4.561	3.833	3.468	3.569	3.444	3.362	3.479	3.556	3.522	3.644	3.643	3.543
Sonstige Unternehmen*)	465	468	443	404	426	469	540	530	530	535	690	663
Gesamt	5.026	4.301	3.911	3.973	3.870	3.831	4.019	4.086	4.052	4.179	4.333	4.197

Quelle: AMA *) Sonstige Unternehmen: Käseschmelzwerke, Trockenwerke und wirtschaftliche Zusammenschlüsse, Quargelerzeuger in Be- und Verarbeitungsbetriebe enthalten

10. Ausbezahlte Beihilfen für das Kalenderjahr 2008

Maßnahme	2008	
	EUR in 1.000	t
Schulmilch	780,77	3.825
Butter an gemeinnützige Einrichtungen	147,94	370
Private Lagerhaltung Butter	187,54	3.036
Private Lagerhaltung Käse	91,98	1.669
Gesamt	1.208,23	8.900

Quelle: AMA, Stand Auswertung: 31.07.2009

11. Quoteneinstufung Österreich

Zwölf-Monatszeitraum 2007/2008				
Einstufung A-Quote	Anlieferungsmenge in kg	% Aufteilung der Anlieferungsmenge	Anzahl der Milchlieferanten	% Aufteilung der Milchlieferanten
<10000	17.833.685	0,67	2.711	6,64
>9999 u. <20000	89.074.335	3,33	5.910	14,47
>19999 u. <30000	134.090.732	5,02	5.428	13,29
>29999 u. <40000	147.214.880	5,51	4.237	10,37
>39999 u. <50000	155.424.608	5,81	3.486	8,53
>49999 u. <60000	165.676.696	6,20	3.029	7,41
>59999 u. <70000	171.142.870	6,40	2.652	6,49
>69999 u. <80000	166.201.988	6,22	2.227	5,45
>79999 u. <90000	151.347.138	5,66	1.787	4,37
>89999 u. <100000	133.642.410	5,00	1.409	3,45
>99999 u. <150000	529.900.939	19,82	4.405	10,78
>149999 u. <200000	307.208.119	11,49	1.798	4,40
>199999 u. <250000	199.690.115	7,47	904	2,21
>249999 u. <300000	95.469.635	3,57	352	0,86
>299999	209.338.866	7,83	517	1,27
Gesamt	2.673.257.016	100,00	40.852	100,00

Quelle: AMA

III MILCH UND MILCHPRODUKTE INTERNATIONAL

12. Außenhandel Österreich

Zeitraum: Jänner bis Dezember 2007 : Jänner bis Dezember 2008

0401 Milch und Rahm, weder eingedickt noch mit Zusatz von Zucker oder anderen Süßmitteln					
Export in Tonnen			Import in Tonnen		
2007	2008	Prozent	2007	2008	Prozent
635.114	710.017	+ 11,8	66.456	60.928	- 8,3

0402 Milch und Rahm, eingedickt oder mit Zusatz von Zucker oder anderen Süßmitteln					
Export in Tonnen			Import in Tonnen		
2007	2008	Prozent	2007	2008	Prozent
15.521	14.584	- 6,0	24.786	32.618	+ 31,6

0403 Buttermilch, saure Milch und saurer Rahm, Joghurt, Kefir und andere fermentierte oder gesäuerte Milch (einschließlich Rahm), auch eingedickt oder aromatisiert, auch mit Zusatz von Zucker, anderen Süßmitteln, Früchten, Nüssen oder Kakao					
Export in Tonnen			Import in Tonnen		
2007	2008	Prozent	2007	2008	Prozent
161.478	161.428	± 0,0	40.751	44.269	+ 8,6

0404 Molke, auch eingedickt oder mit Zusatz von Zucker oder anderen Süßmitteln, Erzeugnisse, die aus natürlichen Milchbestandteilen bestehen, auch mit Zusatz von Zucker oder anderen Süßmitteln, anderweit weder genannt noch inbegriffen					
Export in Tonnen			Import in Tonnen		
2007	2008	Prozent	2007	2008	Prozent
112.207	112.135	- 0,1	16.430	20.747	+ 26,3

0405 Butter und andere Fettstoffe aus der Milch					
Export in Tonnen			Import in Tonnen		
2007	2008	Prozent	2007	2008	Prozent
3.219	3.176	- 1,3	12.957	13.261	+ 2,3

0406 Käse und Topfen					
Export in Tonnen			Import in Tonnen		
2007	2008	Prozent	2007	2008	Prozent
88.008	87.941	- 0,1	81.609	85.378	+ 4,6

04 Summe					
Export in Tonnen			Import in Tonnen		
2007	2008	Prozent	2007	2008	Prozent
1.015.547	1.089.281	+ 7,3	242.989	257.201	+ 5,8

Quelle: Statistik Austria

13. Übersicht Milchwirtschaft in der EU im Kalenderjahr 2008

Anlieferung und Erzeugung

EU - 27	Menge in 1.000 t
Kuhmilchanlieferung	134.579
Erzeugung flüssige Milchprodukte	32.952
Buttererzeugung	2.024
Käseerzeugung	8.193
Magermilchpulvererzeugung	802
Vollmilchpulvererzeugung	931

Erzeugermilchpreis, tatsächliche Inhaltsstoffe, ohne Ust, in EUR/100 kg

Monate 2008	EU - 10	EU - 15	EU - 25
Jänner	36,38	40,40	38,73
Februar	36,18	39,67	38,10
März	35,32	38,34	36,98
April	33,62	36,86	35,48
Mai	32,52	36,38	34,76
Juni	32,14	35,39	33,99
Juli	31,94	36,25	34,44
August	31,60	37,27	35,00
September	31,64	37,50	35,16
Oktober	30,83	36,46	34,24
November	29,89	35,68	33,49
Dezember	28,79	34,07	32,04

Maßnahmen

Einlagerungsmengen	Menge in t
Öffentliche Lagerhaltung Butter (Intervention)	0
Private Lagerhaltung Butter	159.920
Öffentliche Lagerhaltung Magermilchpulver (Intervention)	0
Private Lagerhaltung Käse	199.167

Beihilfen	Einheit
Private Lagerhaltung Butter	Fixkosten: EUR 15,62/t, Taggeld: EUR 0,23/t/Tag
Private Lagerhaltung Käse	je nach Käsesorte: EUR 0,38-0,59/t/Tag
Sozialbutter	ab 01. März 2007: EUR 40/100 kg
Schulmilch	Kategorie I € 18,15/100 kg Kategorie II € 16,34/100 kg

Beihilfen	Menge in t
Sozialbutter	18.358
Schulmilch 2007/2008	291.406
Beihilfe für Magermilch für Futtermittel	0,6
Beihilfe für Magermilch für die Kasein-/Kaseinatherstellung	0,1
Magermilchpulver für Futtermittel	58

Quelle: EU

IV GRAFIKEN

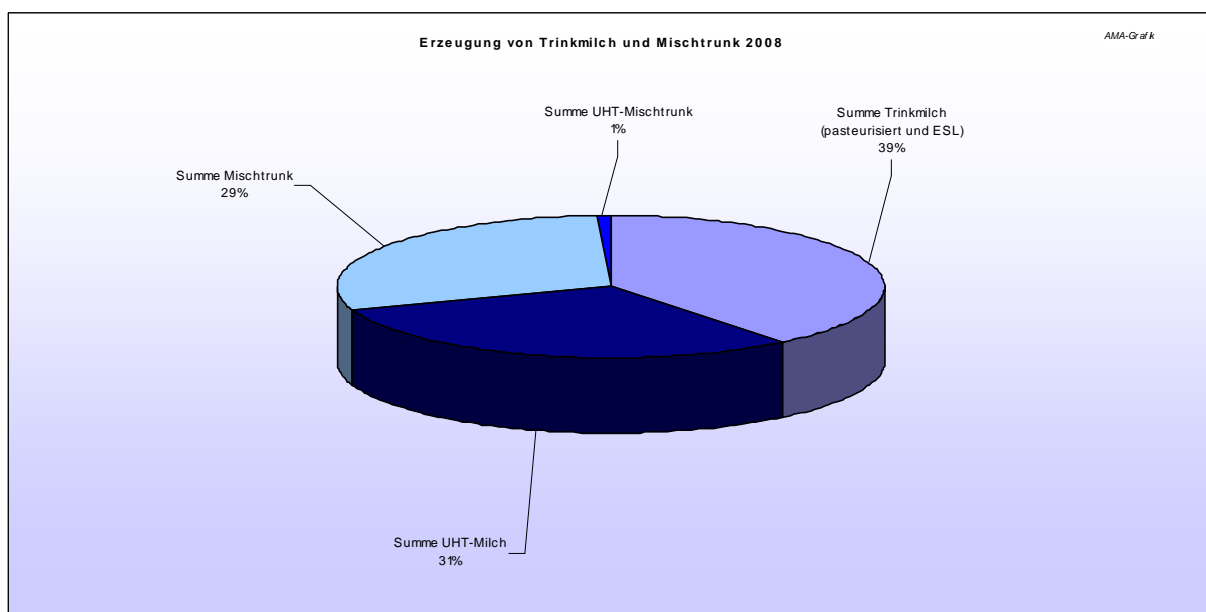
14. Milchanlieferung Österreich im Tagesdurchschnitt (in Millionen kg)



Quelle: AMA

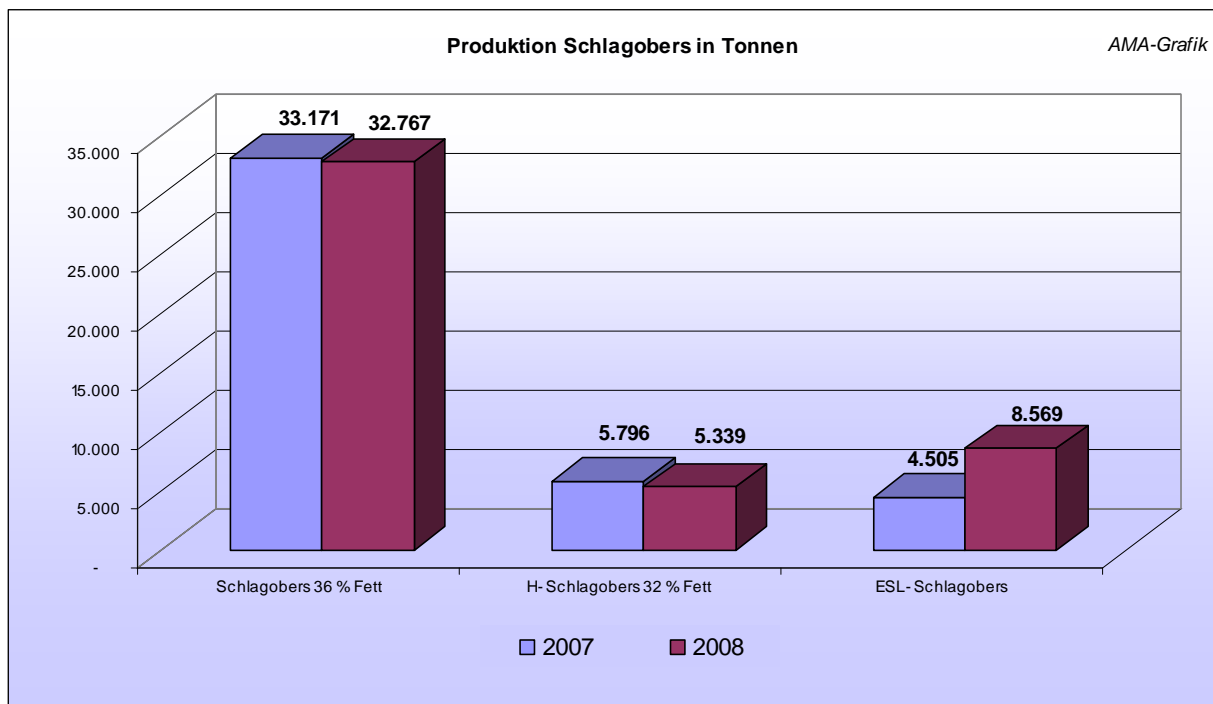
Anm.: 16. Dekade 2008: Milchlieferstreik

15. Gesamte Erzeugung von Trinkmilch- und Mischtrunk 2008 Aufteilung nach Produktgruppen

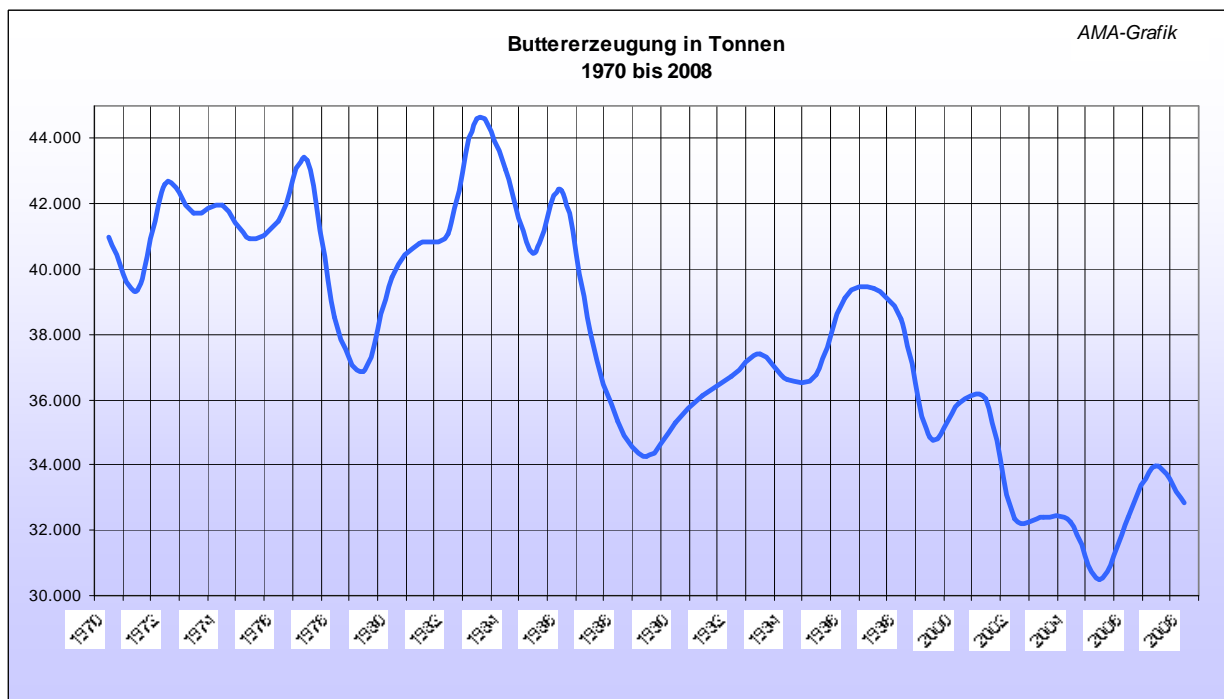


Quelle: AMA

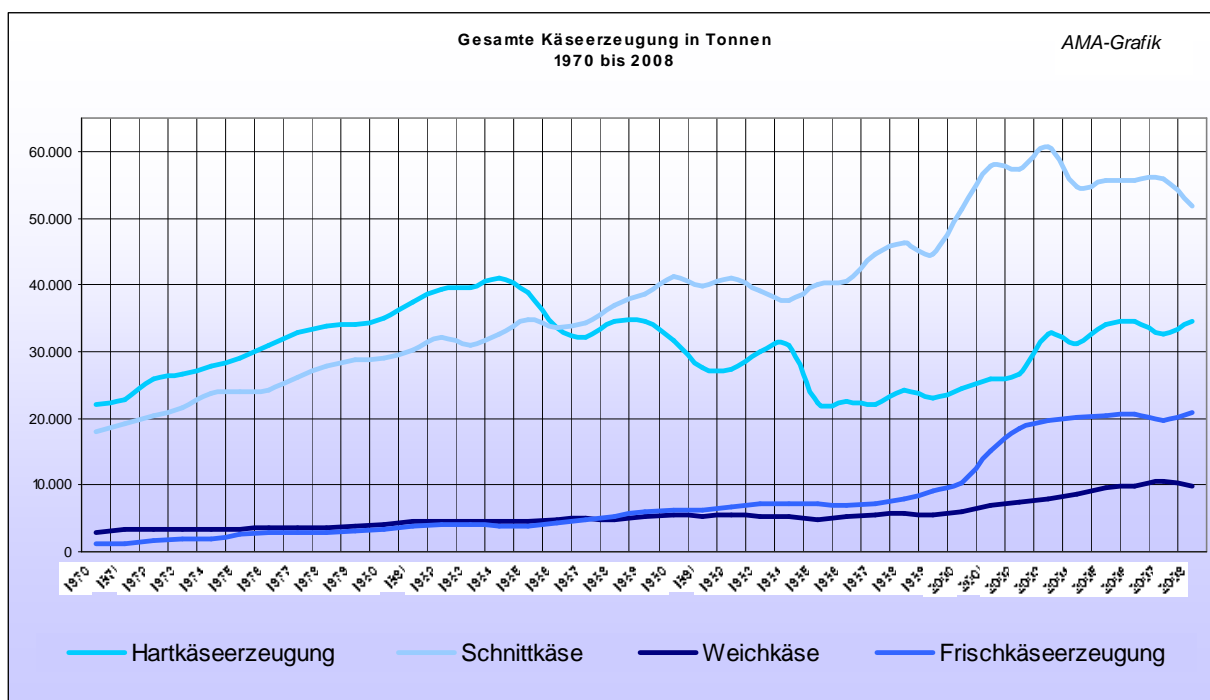
16. Erzeugung von Schlagobers



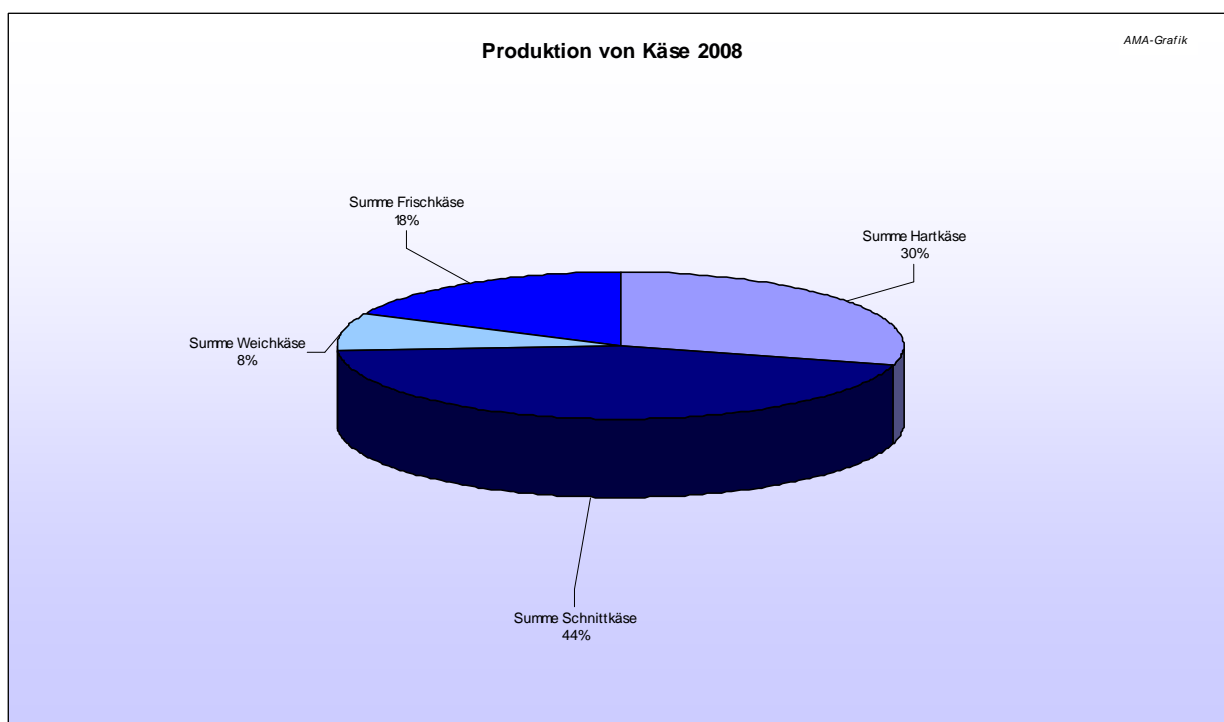
17. Erzeugung von Butter Zeitreihe 1970 - 2008



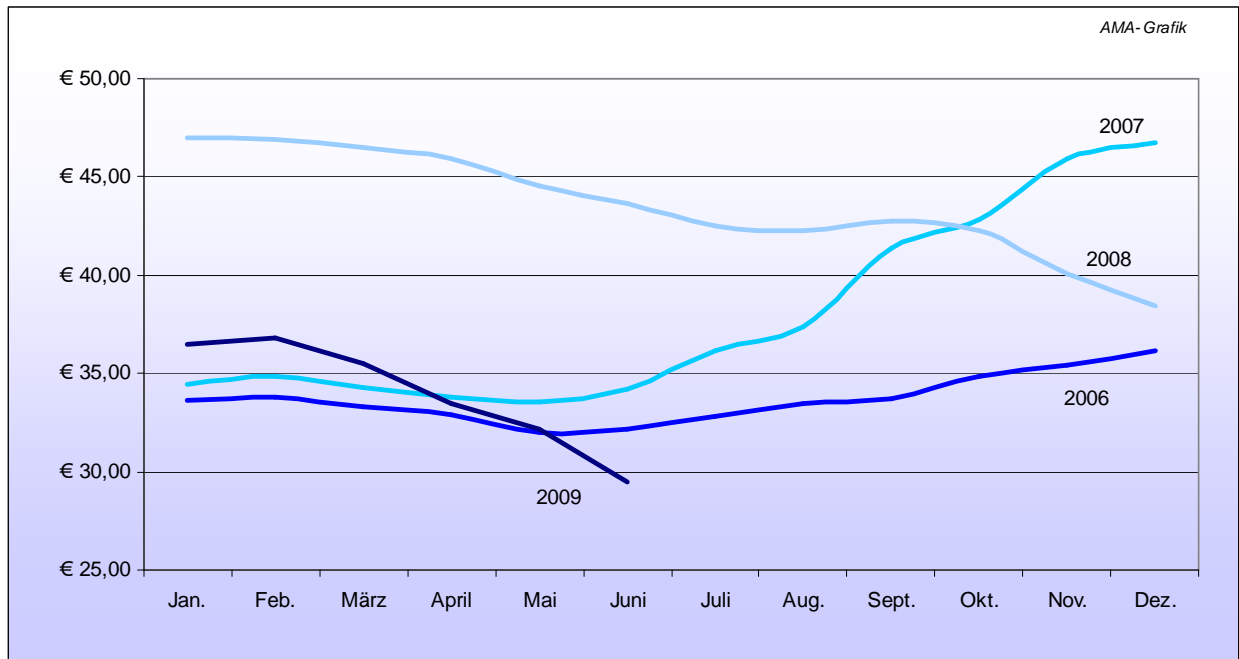
18. Erzeugung von Käse Zeitreihe 1970 - 2008



19. Gesamte Erzeugung von Käse 2008 - Aufteilung nach Sorten



20. Milcherzeugerpreis Österreich in EUR inkl. 12 % Ust je 100 kg, 4,2 % Fett, 3,4 % Eiweiß



Quelle: AMA

Die nächste Ausgabe dieses Jahresberichtes mit den endgültigen Ergebnissen des Jahres 2009 wird voraussichtlich im **August 2010** erscheinen.

Dieser Bericht ist auf der Webseite der Agrarmarkt Austria (www.ama.at) im Internet verfügbar.

Impressum

Marktbericht der Marktordnungsstelle Agrarmarkt Austria (AMA) für den Bereich Milch und Milchprodukte

Medieninhaber, Herausgeber und Vertrieb: AGRARMARKT AUSTRIA

Redaktion: Agrarmarkt Austria
I/3 - Markt- und Preisberichte
Dresdner Straße 70
1200 Wien

Telefon: (01) 331 51-324
Telefax: (01) 331 51-396
E-Mail: bereich.milch@ama.gv.at

Hersteller: Eigendruck

Verlagsrechte: Die in dieser Broschüre veröffentlichten Beiträge sind urheberrechtlich geschützt.
Alle Rechte sind vorbehalten. Nachdruck und Auswertung der von der AGRARMARKT AUSTRIA erhobenen Daten sind mit Quellenangabe gestattet.
Alle Angaben ohne Gewähr.