



**AMA**  
AgrarMarkt *Austria*

K-Ö  
Gemäß des § 3 Abs. 1 des AMA-Gesetzes 1992 (BGBl. Nr. 376/1992 i. d. g. F.)  
Zertifiziertes Qualitätsmanagement-System nach ÖNORM EN ISO 9001 REG. Nr. 01537/0  
Zertifiziertes Informationssicherheits-Management-System nach ÖNORM ISO/IEC 27001 REG Nr. 35/0  
Zertifiziertes IT Service-Management-System nach ISO/IEC 20000-1 REG Nr. 45/0  
Zertifiziertes Umweltmanagement-System nach EMAS REG Nr. AT-000680 und ÖNORM EN ISO 14001 REG Nr. 02982/0

[www.ama.at](http://www.ama.at)



# Marktbericht

MILCH UND MILCHPRODUKTE | September 2020

7. AUSGABE 2020

Marktübersicht  
Markt Österreich  
Preisbericht Österreich  
Markt und Preise International

<b>I.....MARKTÜBERSICHT.....</b>	<b>3</b>
A)    Milchanlieferung .....	5
B)    Produktion .....	6
<b>II.....PREISBERICHT ÖSTERREICH.....</b>	<b>8</b>
C)    Erzeugermilchpreiserhebung ab Hof.....	8
<b>III.....GRAFIKEN ÖSTERREICH .....</b>	<b>9</b>
D)    Milchanlieferung .....	9
E)    Erzeugermilchpreis – Österreich .....	9
F)    Exporte/Ausfuhren aus Österreich in alle Länder .....	10
G)    Importe/Einfuhren nach Österreich von allen Ländern.....	10
<b>IV.....MARKT UND PREISE INTERNATIONAL.....</b>	<b>11</b>
H)    Erzeugermilchpreise – Österreich, Deutschland und Bayern .....	11
I)    Übersicht EU-Produktpreise.....	11
J)    Private Lagerhaltung EU.....	12
K)    Süddeutsche Butter- und Käse-Börse e.V. Kempten.....	13
<b>V.....GRAFIKEN INTERNATIONAL .....</b>	<b>14</b>
L)    Anlieferungs-/Produktionsentwicklung EU-28.....	14
M)    Erzeugermilchpreise ab Hof - EU-28, tatsächliche Inhaltsstoffe... ..	14
N)    EU - Milchanlieferung.....	15
O)    Kieler Rohstoffwert vs. Spotmarktpreis (Lodi).....	15
P)    Marktpreise Butter.....	16
Q)    Marktpreise Cheddar.....	16
R)    Marktpreise Vollmilchpulver.....	17
S)    Marktpreise Magermilchpulver.....	17
T)    Internationaler Handel Butter.....	18
U)    Internationaler Handel Käse.....	18
V)    Internationaler Handel Vollmilchpulver.....	19
W)    Internationaler Handel Magermilchpulver.....	19

**Nachträgliche Änderungen werden im Marktbericht nicht berücksichtigt!**

## I MARKTÜBERSICHT

### **Heimischer Erzeugermilchpreis weiterhin stabil**

Der österreichische Erzeugermilchpreis konnte im Juli 2020 das Niveau des Vormonats halten und lässt positive Tendenzen erkennen. Die heimischen Milchlieferanten erhielten im Schnitt 36,24 ct/kg (Durchschnitt aller Qualitäten und Inhaltsstoffe) von den Molkereien und Sennereien. Im Juli des Vorjahres erlösten die Milchbauern von den Molkereien 35,97 ct/kg und im Juli des Jahres 2018 waren es 35,34 ct/kg (Durchschnitt aller Qualitäten und Inhaltsstoffe).

Der Auszahlungspreis für Milch mit 4,2 % Fett und 3,4 % Eiweiß betrug heuer im Juli 36,67 Cent pro Kilogramm Rohmilch und lag somit um 1,49 ct/kg über dem aus dem Vorjahresmonat.

Die AMA schätzt den Erzeugermilchpreis für August 2020 auf 37,30 ct/kg (Durchschnitt aller Qualitäten und Inhaltsstoffe); Ursache für den Preisanstieg ist, dass einige Molkereien den Grundpreis erhöht haben.

### **EU-Erzeugermilchpreis leicht im Aufwind**

Der durchschnittliche EU-Erzeugermilchpreis für Juli 2020 betrug 32,84 ct/kg und konnte somit um 0,27 Cent gegenüber dem Vormonat zulegen. Der EU-Erzeugermilchpreis für August 2020 scheint wieder leicht nach oben zu gehen und wird von der EU-Kommission auf 32,91 ct/kg geschätzt. Anmerkung: die Preisangaben beziehen sich auf die EU ohne Großbritannien.

### **Heimische Milchanlieferung wiederum unter dem Vorjahresniveau**

Die österreichischen Molkereien und Sennereien haben im Juli 257.869 t Rohmilch von ihren Lieferanten übernommen. Die Milchanlieferung liegt demnach um 0,6 % oder rund 1,5 Mio. kg unter jener aus dem Vorjahresmonat. Seit Mai zeigen betriebsindividuelle Programme und Aufrufe der Verarbeiter zur Drosselung der Milchanlieferung Wirkung. Zusätzlich haben die heißen Sommertage die Milchleistung der Kühe sinken lassen.

### **EU-Milchanlieferung stieg im Juni**

Bei der EU-Milchanlieferung ist der Trend zur Mehrlieferung seit einiger Zeit ersichtlich. Im Juni 2020 setzte sich diese Entwicklung fort und die Anlieferungsmenge lag um 1,4 % über

der Vorjahresmonatsmenge. Von Jänner bis Mai 2020 lag die Milchanlieferung in der EU um 1,9 % (schaltjahrbereinigt) über jener aus dem Vergleichszeitraum des Vorjahres. Spitzenreiter bei den Mehrlieferungen war diesmal Polen. Polen lieferte im Juni gleich um 4,6 % mehr Milch an als im Juni des Vorjahres. Danach folgen die irischen Farmer mit einem Plus von 2,9 % gegenüber dem Vorjahresmonat und Italien mit einem Plus von 1,4 %. In Frankreich sank die Milchanlieferung zwar nicht mehr so stark wie im Mai, jedoch konnte auch im Juni ein Anlieferungsminus (- 0,5 %) gegenüber Juni 2019 verzeichnet werden. Grund dafür ist die im April 2020 eingeführte freiwillige Lieferrücknahme mit finanzieller Unterstützung der Landwirte durch den Branchenverband um somit durch die Corona-Krise angespannte Marktsituation zu entlasten.

### **Corona-bedingte Produktionsveränderung der heimischen Molkereien**

Im März hat sich durch die Corona-Maßnahmen und dem folgenden Lockdown unser soziales Leben stark verändert. Dies stellte auch unsere heimischen Molkereien und Käsereien vor große Herausforderungen, denn der Gastronomiebereich und der Großhandel als wichtige Abnehmer von Milchprodukten sind mit dem Lockdown völlig weggebrochen. Die monatlichen Produktionszahlen veranschaulichen uns, dass die Molkereien durch Umschichtung der Produktion als Reaktion auf die veränderte Nachfrage die Milchmengen gut verarbeiten konnten.

Von März bis Juli 2020 gab es bei zwei Produkten die größten Produktionszuwächse. Zum einen war das die UHT-Trinkmilch (Haltbarmilch) mit einem Produktionsplus von 19,30 % gegenüber März bis Juli des Vorjahres und zum anderen konnte Weichkäse in dieser Zeitspanne eine Produktionssteigerung von 16,16 % erzielen. Besonders im März und im April zu Beginn des Lockdowns stieg die Herstellung von Haltbarmilch stark an (März + 48,82 %; April + 38,77 %). Bei Weichkäse wurde in den Monaten März bis Mai ebenfalls mehr erzeugt, jedoch im Juni (+ 31,07 %) und im Juli (+ 21,72 %) stieg die Produktion am stärksten an. Von März bis Juli 2020 wurde ebenfalls mehr Sauerrahm (+ 7,06 %) und mehr Butter (+ 6,14 %) hergestellt.

Negativ betroffen von der Umschichtung waren vor allem Frischmilch und Hartkäse. Etwas über 32 Mio. kg Frischmilch wurden im Zeitraum März – Juli 2020 produziert; dies sind um ca 3,1 Mio. kg oder 8,96 % weniger als im Vergleichszeitraum des Vorjahres. Bei Hartkäse wurden heuer um 2,1 Mio. kg oder 6,75 % weniger erzeugt als im gleichen Zeitraum des Vorjahres.

## A) Milchanlieferung

### 1. Milchanlieferung (in t)

Die Bundesländeraufschlüsselung erfolgt nach dem Standort der Lieferanten

Bundesland	Jul.19	Aug.19	Sep.19	Okt.19	Nov.19	Dez.19	Jan.20	Feb.20	Mär.20	Apr.20	Mai.20	Jun.20	Jul.20
Burgenland	2.143	2.056	1.960	1.998	1.945	2.052	2.122	2.095	2.303	2.247	2.327	2.149	2.151
Niederösterreich	56.641	55.034	51.886	52.716	50.431	53.807	56.283	53.718	59.256	57.460	58.849	55.389	55.903
Oberösterreich	94.150	92.082	86.527	87.761	83.799	89.267	92.815	89.341	97.257	95.142	98.817	93.193	94.162
Salzburg	28.163	26.601	25.977	28.429	27.527	29.531	31.261	30.709	33.566	33.204	34.328	29.648	27.835
Steiermark	44.895	43.974	42.045	42.845	40.492	43.481	45.930	44.677	48.799	47.757	49.794	45.813	45.684
Kärnten	16.509	16.244	15.688	16.521	15.788	17.196	18.224	17.850	19.607	18.695	18.545	17.045	16.769
Tirol	26.128	22.870	21.337	24.956	25.965	29.691	32.243	32.006	35.544	34.797	34.870	28.931	25.995
Vorarlberg	11.244	10.881	11.415	12.857	12.742	13.980	14.699	14.532	15.863	15.158	14.253	11.126	10.837
<b>Milchanlieferung österreichischer Landwirte</b>	<b>279.873</b>	<b>269.741</b>	<b>256.835</b>	<b>268.082</b>	<b>258.688</b>	<b>279.005</b>	<b>293.578</b>	<b>284.929</b>	<b>312.195</b>	<b>304.460</b>	<b>311.784</b>	<b>283.293</b>	<b>279.337</b>
-davon an Molkereien in anderen MS	20.518	19.973	18.758	19.097	18.306	19.348	20.988	19.617	22.141	21.640	22.313	21.081	21.468
<b>-davon an österreichische Erstankäufer*</b>	<b>259.355</b>	<b>249.768</b>	<b>238.078</b>	<b>248.985</b>	<b>240.382</b>	<b>259.657</b>	<b>272.590</b>	<b>265.312</b>	<b>290.054</b>	<b>282.820</b>	<b>289.471</b>	<b>262.212</b>	<b>257.869</b>
-davon Biomilch	30.315	29.400	28.821	30.852	29.658	32.999	35.230	34.053	37.022	36.051	36.928	31.491	30.648
-davon Heumilch	27.973	26.651	22.801	23.222	22.974	25.028	25.593	26.318	28.553	27.870	29.509	29.039	27.736
-davon Bioheumilch	16.287	15.139	14.461	15.788	15.087	16.258	17.392	16.966	18.639	18.794	19.770	17.610	16.692
-davon konventionell	184.780	178.578	171.995	179.123	172.663	185.372	194.375	187.975	205.840	200.105	203.264	184.072	182.793

Hinweis: nicht schaltjahrbereinigt! Februar 2020: 29 Tage

\* "Erstankäufer" ist ein Unternehmen oder eine Unternehmensgemeinschaft, die Milch bei Erzeugern kauft, um

- sie einem oder mehreren Sammel-, Verpackungs-, Lagerungs-, Kühlungs- oder Verarbeitungsvorgängen zu unterziehen, auch auf Vertragsbasis;
- sie an Unternehmen abzugeben, die Milch behandeln, verarbeiten oder weiterverkaufen.

Quelle: AMA

## 2. Zukauf und Versand an andere Mitgliedstaaten (in t)

	Juli			Jänner bis Juli		
	2019	2020	in %	2019	2020	in %
Versand an die Mitgliedstaaten	20.655	15.998	-22,6	159.163	140.790	-11,5
Zukauf aus den Mitgliedstaaten	6.719	6.935	3,2	46.654	48.430	3,81

Quelle: AMA Monatsmeldung

## B) Produktion

### 1. Produktion (in t)

Produkt	Juli			Jänner bis Juli		
	2019	2020	%	2019	2020	%
Trinkmilch frisch	4.551	4.398	-3,4	35.160	32.011	-9,0
Trinkmilch ESL	27.559	29.651	7,6	196.678	206.274	4,9
UHT-Milch	32.467	33.375	2,8	216.448	258.218	19,3
Mischtrunk	34.449	31.307	-9,1	208.282	207.046	-0,6
Süßrahm	4.069	4.040	-0,7	27.846	26.511	-4,8
Sauerrahm	2.117	2.159	2,0	14.153	15.153	7,1
<b>Butter</b>	<b>2.908</b>	<b>3.016</b>	<b>3,7</b>	<b>22.551</b>	<b>23.936</b>	<b>6,1</b>
Hartkäse	3.951	3.858	-2,3	31.207	29.117	-6,7
Schnittkäse	5.163	5.202	0,8	41.745	41.505	-0,6
Weichkäse	2.439	2.969	21,7	16.574	19.252	16,2
Frischkäse	2.573	2.570	-0,1	17.548	18.070	3,0
<b>Käse Gesamt</b>	<b>14.126</b>	<b>14.599</b>	<b>3,3</b>	<b>107.073</b>	<b>107.944</b>	<b>0,8</b>
Speisetopfen	2.722	2.583	-5,1	18.314	17.997	-1,7
Industrietopfen	58	40	-31,0	383	347	-9,4
<b>Topfen Gesamt</b>	<b>2.780</b>	<b>2.623</b>	<b>-5,6</b>	<b>18.697</b>	<b>18.344</b>	<b>-1,9</b>

Quelle: AMA Monatsmeldung

### 2. Pulverproduktion (in t)

Produkt	Juli			Jänner bis Juli		
	2019	2020	%	2019	2020	%
Vollmilchpulver	41	0	-100,0	671	0	-100,0
Magermilchpulver	462	753	62,9	3.137	5.360	70,9
Molkepulver	3.316	3.637	10	24.006	24.380	1,6

Quelle: AMA

### 3. Qualitätsergebnisse der Anlieferungsmilch

Qualitätsergebnisse der Anlieferungsmilch Österreich						
Zeitraum	Milch ohne Q-Abzüge %	S-Klasse KZ<50.000 ZZ<250.000 %	Keimzahl		Somatische Zellen	
			1. Stufe KZ<100.000 %	2. Stufe KZ>100.000 %	1. Stufe ZZ<400.000 %	2. Stufe ZZ>400.000 %
Jul.19	98,98	89,03	10,39	0,58	10,39	0,58
Aug.19	98,79	87,74	11,65	0,61	11,51	0,75
Sep.19	98,72	87,00	12,37	0,63	12,19	0,81
Okt.19	98,98	89,67	9,80	0,53	9,67	0,66
Nov.19	99,25	91,74	7,81	0,45	7,79	0,47
Dez.19	99,45	93,40	6,27	0,33	6,31	0,30
Jan. 20	99,44	94,08	5,54	0,38	5,62	0,30
Feb. 20	99,47	94,39	5,24	0,37	5,37	0,24
Mär. 20	99,58	94,72	5,00	0,28	5,07	0,21
Apr. 20	99,51	94,31	5,37	0,31	5,42	0,27
Mai 20	99,44	93,56	6,08	0,35	6,12	0,31
Juni 20	99,28	91,89	7,68	0,42	7,79	0,31
Juli 20	98,98	90,15	9,34	0,51	9,36	0,49

Quelle: AMA Monatsmeldung

## II PREISBERICHT ÖSTERREICH

### C) Erzeugermilchpreiserhebung ab Hof in EUR/100 kg

Milchpreiserhebung Österreich - Auszahlung Juli 2020															
auf Basis aller Inhaltsstoffe, Durchschnitt aller Qualitäten und aller Milchsorten (alle Beträge in Cent)															
Grundpreis je kg	freiwillige Qualitäts- prämie je kg	Biomilch- zuschlag je kg	Heumilch- zuschlag je kg	Bio-Heu- milch Zuschlag je kg	je FE	Fettbez. je kg	je EE	EE-Bez. je kg	Qual. Abzüge je kg	Marketing- beiträge je kg	Sonst. Abzüge je kg	Milchpreis ab Hof nat. FGeh. je kg	Milchpreis ab Hof 3,7% FE 3,4% EE	Milchpreis ab Hof 4,2% FE 3,4% EE	Milchpreis ab Hof 4,0% FE 3,4% EE
6,69	2,09	1,13	0,49	0,97	3,11	12,74	3,75	12,63	0,05	0,35	0,11	36,24	35,12	36,67	36,05
Inkl. 13% UST												40,95	39,68	41,44	40,74

ÖSTERREICH Preis - Vergleich diverse Milchsorten (Netto)				Milchpreis ab Hof nat. FGeh. je kg	Milch- preis ab Hof 3,7% FE 3,4% EE	Milchpreis ab Hof 4,2% FE 3,4% EE	Milchpreis ab Hof 4,0% FE 3,4% EE
konventionelle Milch				33,65	32,53	34,09	33,46
Heumilch				38,17	37,05	38,60	37,98
Biomilch				43,15	42,03	43,58	42,96
Bioheumilch				48,66	47,54	49,09	48,47

Die Werte der Fett- und Eiweißbezahlung auf Basis der tatsächlichen Inhaltsstoffe

4,10 FE

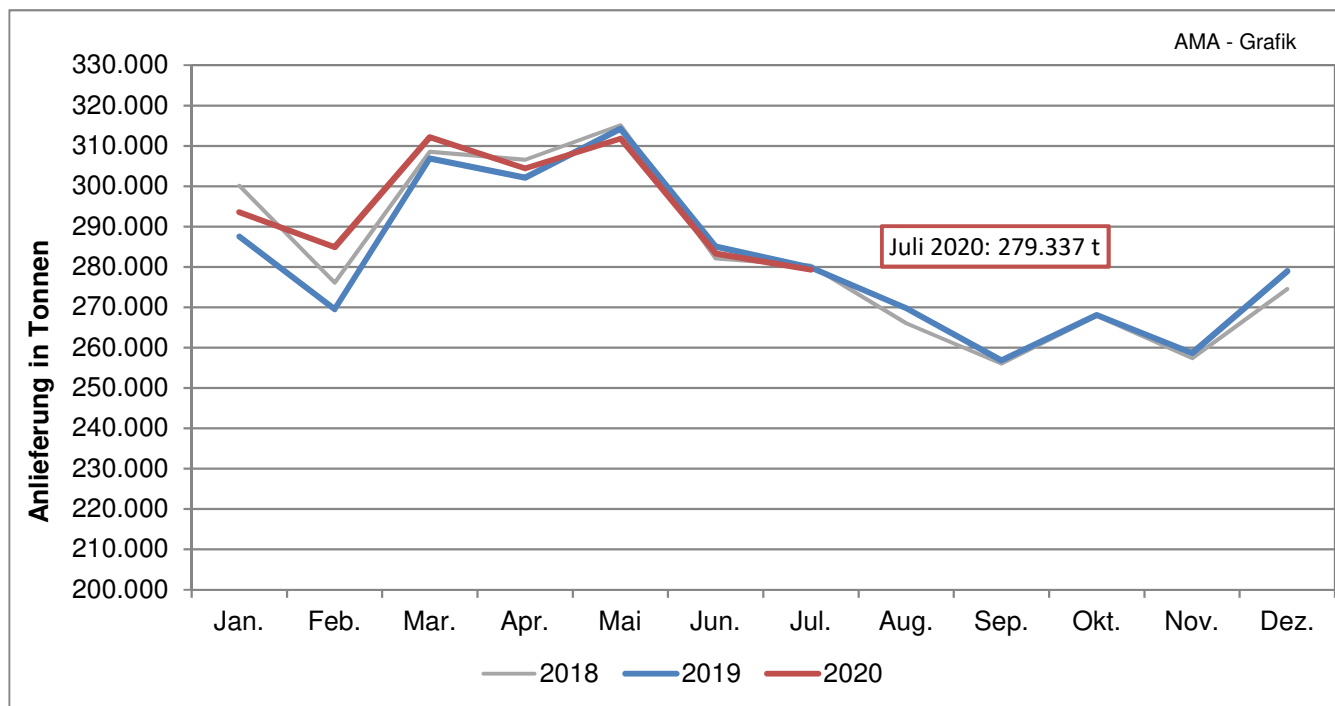
3,37 EE

Quelle: AMA Monatsmeldung



### III GRAFIKEN ÖSTERREICH

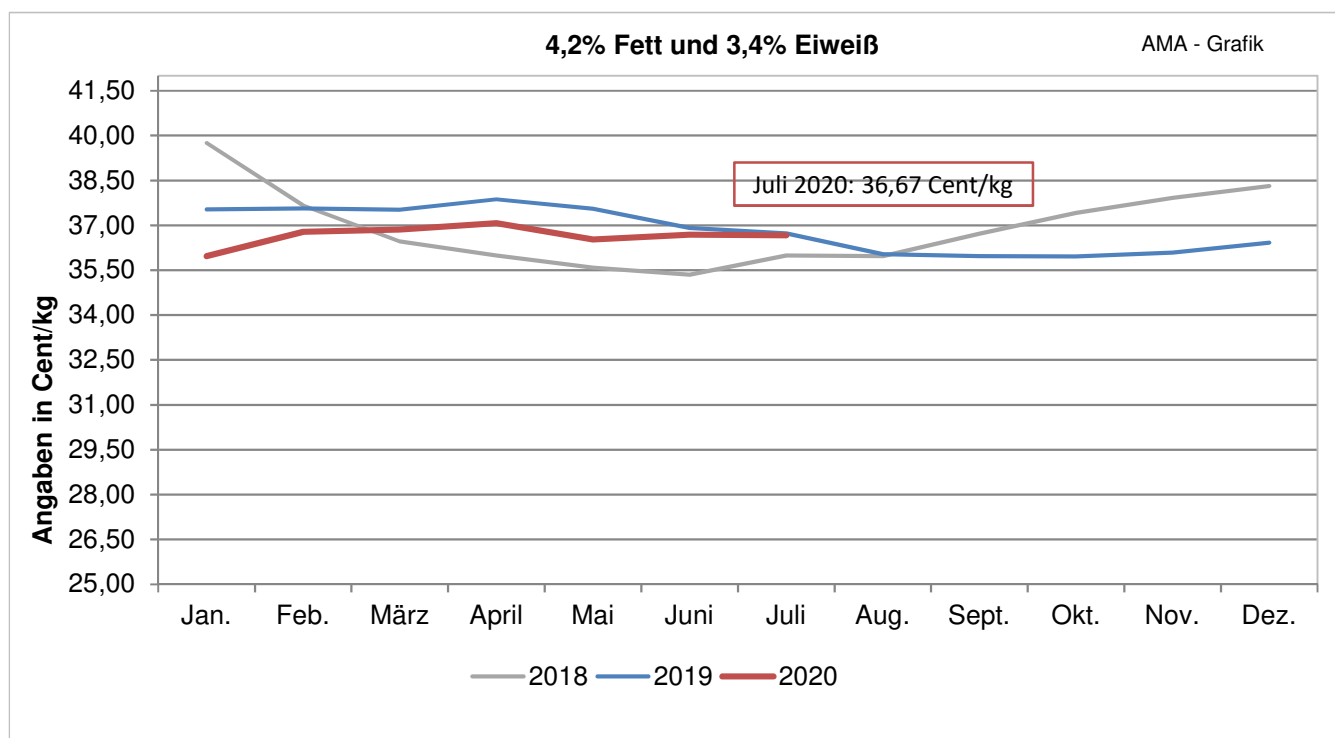
#### D) Milchlieferung österreichischer Landwirte



Hinweis: nicht schaltjahrbereinigt! Februar 2020: 29 Tage

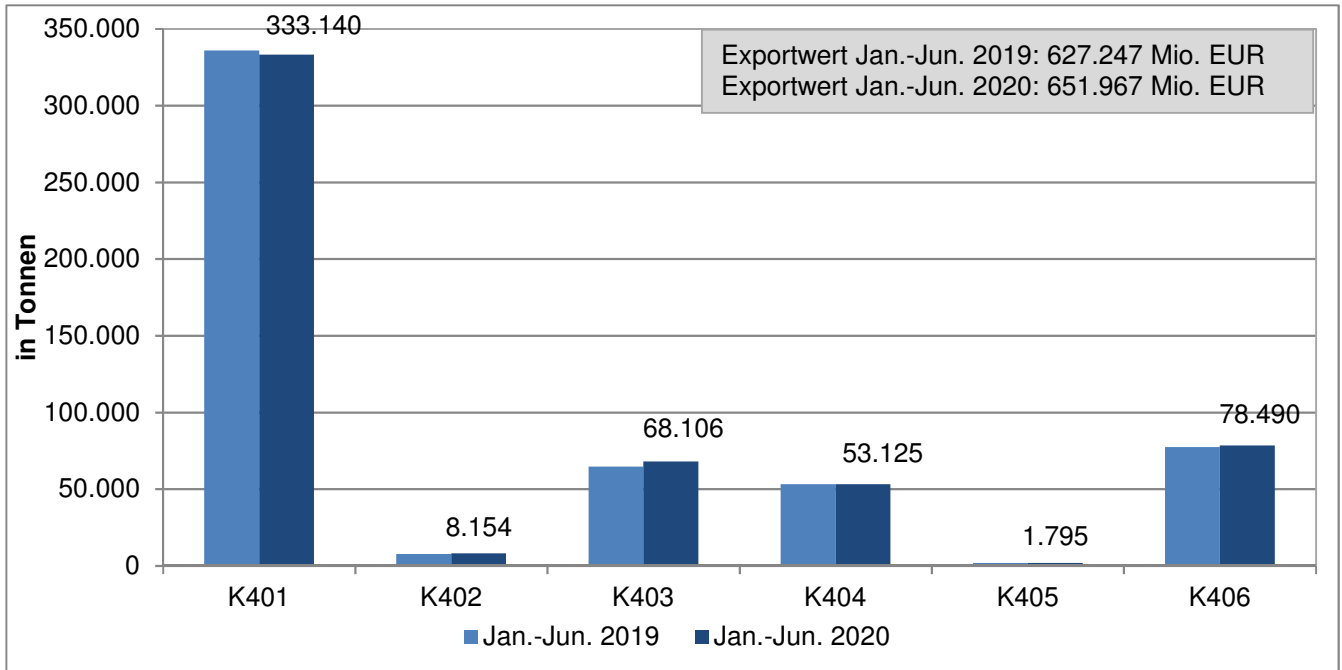
Quelle: AMA, monatliche Lieferantendaten

#### E) Erzeugermilchpreis – Österreich

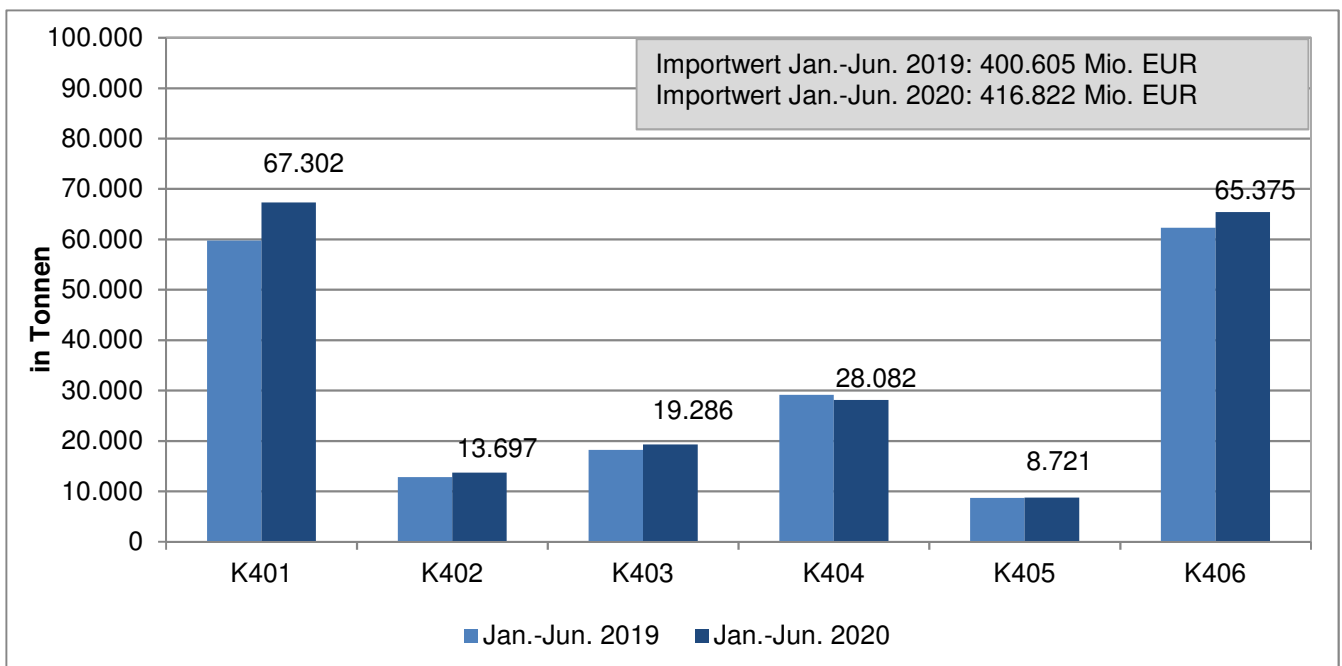


Quelle: AMA Monatsmeldung

## F) Exporte/Ausfuhren aus Österreich in alle Länder



## G) Importe/Einfuhren nach Österreich von allen Ländern



### Beschreibung der KN-Codes

K0401: Milch und Rahm, weder eingedickt noch mit Zusatz von Zucker oder anderen Süßmitteln

K0402: Milch und Rahm, eingedickt oder mit Zusatz von Zucker oder anderen Süßmitteln

K0403: Buttermilch, saure Milch bzw. Rahm, Joghurt, Kefir u. andere fermentierte od. gesäuerte Milch, einschl. Rahm, auch eingedickt od. aromatisiert, auch mit Zusatz von Zucker, anderen Süßmitteln, Früchten, Nüssen od. Kakao

K0404: Molke, auch eingedickt oder mit Zusatz von Zucker oder anderen Süßmitteln

K0405: Butter, einschl. entwässerte Butter u. Gele, u. andere Fettstoffe aus der Milch sowie Milchstreichfette

K0406: Käse und Topfen

Quelle: Statistik Austria

## IV MARKT UND PREISE INTERNATIONAL

### H) Erzeugermilchpreise ab Hof – Österreich im Vergleich mit Deutschland und Bayern in EUR/100 kg, exkl. Ust, 4,0 % Fett, 3,4 % Eiweiß

Monate	Juni 2019 - Juni 2020		
	Österreich	Deutschland	Bayern
Juni	36,29	32,87	34,18
Juli	36,11	32,71	33,92
August	35,41	32,61	33,82
September	35,35	32,71	33,76
Oktober	35,34	32,92	33,90
November	35,47	33,02	33,99
Dezember	35,80	33,31	33,99
Jänner	35,35	33,24	34,26
Februar	36,15	33,31	34,48
März	36,24	33,36	34,58
April	36,45	32,68	33,99
Mai	35,91	31,44	32,84
Juni	36,07	31,03	32,78

\*keine Daten verfügbar

Quelle: AMI, AMA Monatsmeldung

### I) Übersicht EU-Produktpreise 36. Kalenderwoche 2020

Produkt	EU- Durchschnittspreis in EUR/100 kg	% Vergleich zur Vorwoche	% Vergleich zum Vorjahr
Butter	343	0,0	-6,0
Magermilchpulver	214	-0,1	1,0
Vollmilchpulver	273	-0,3	-5,0
Cheddar	295	-0,5	-1,0
Edamer	311	1,5	1,0
Gouda	318	1,2	1,0
Emmentaler	482	1,1	1,0
Molkepulver	71	-3,0	3,0

Quelle: CIRCA - EU Homepage

## J) Private Lagerhaltung EU

Magermilchpulver (Stand 2020 KW 27)	
Land	Angebotene Mengen (in Tonnen)
Belgien	1.845
Tschechien	447
Deutschland	10.025
Spanien	185
Litauen	724
Niederlande	4.710
Polen	354
Portugal	1.825
Rumänien	23
<b>Gesamt EU</b>	<b>20.138</b>

Quelle: CIRCA EU - Homepage

Butter (Stand 2020 KW 27)	
Land	Angebotene Mengen (in Tonnen)
Belgien	3.448
Tschechien	71
Deutschland	13.368
Irland	14.840
Spanien	793
Frankreich	7.214
Kroatien	238
Italien	215
Lettland	28
Litauen	1.717
Niederlande	21.602
Österreich	623
Polen	431
Portugal	1.085
Rumänien	38
Finnland	230
Ungarn	60
<b>Gesamt EU</b>	<b>67.694</b>

Quelle: CIRCA EU – Homepage

Käse (Stand 2020 KW 27)	
Land	Angebotene Mengen (in Tonnen)
Belgien	1.130
Bulgarien	55
Tschechien	185
Deutschland	901
Irland	2.180
Spanien	4.592
Frankreich	8.838
Italien	12.654
Litauen	978
Ungarn	518
Niederlande	8.022
Österreich	1.461
Polen	39
Portugal	217
Rumänien	178
Finnland	472
Schweden	792
Gesamt EU	47.711

**K) Süddeutsche Butter- und Käse-Börse e.V. Kempten**
Amtliche Preisnotierungen vom 16. September 2020

Preise in EUR/t	aktuelle Woche	Vorwoche	arithmet. Mittel	Tendenz
Vollmilchpulver (26 % Fett) 25 kg Sack	2750 – 2850	2750 – 2850	2800	→
Magermilchpulver 25 kg Sack	2130 – 2270	2100 - 2250	2200	↗
Magermilchpulver lose	2000 – 2020	1990 - 2020	2010	→

Preise in EUR/t	aktuelle Woche	Vorwoche	arithmet. Mittel	Tendenz
Süßmolkepulver 25 kg Sack	810 – 860	800 – 860	835	→
Süßmolkepulver lose	680 – 700	670 – 690	690	↗

Monatsdurchschnitt August 2020 (arithmetisches Mittel)

Preise in EUR/t, netto, ab Werk, Sprühware	August 2020	Veränderung zum Vormonat
Vollmilchpulver (26 % Fett, Lebensmittelqual., 25 kg Sack)	2780,00	↗
Magermilchpulver (Lebensmittelqual., 25 kg Sack)	2118,75	↓
Magermilchpulver (Futtermittelqual., lose)	1941,25	↓
Süßmolkepulver (Lebensmittelqual., 25 kg Sack)	816,25	↓
Süßmolkepulver (Futtermittelqual., lose)	657,50	↓

**Amtliche Notierungskommission für Schnittkäse, Hannover**
Amtliche Preisnotierungen vom 16. September 2020

Preise in EUR/kg	aktuelle Woche	Vorwoche	Tendenz
Markenbutter, geformt, 250 g	3,60 – 3,80	3,60 – 3,80	→
Markenbutter, lose, 25 kg	3,45 – 3,55	3,45 – 3,50	↗

Tagespreis in EUR/kg **	aktuelle Woche	Vorwoche	Tendenz
Gouda 48 %, Edamer 40 % Fett i.Tr.,Block	2,95 – 3,20	2,95 – 3,20	→
Gouda 48 %, Edamer 40 % Fett i. Tr., Brot	2,95 – 3,20	2,95 – 3,20	→

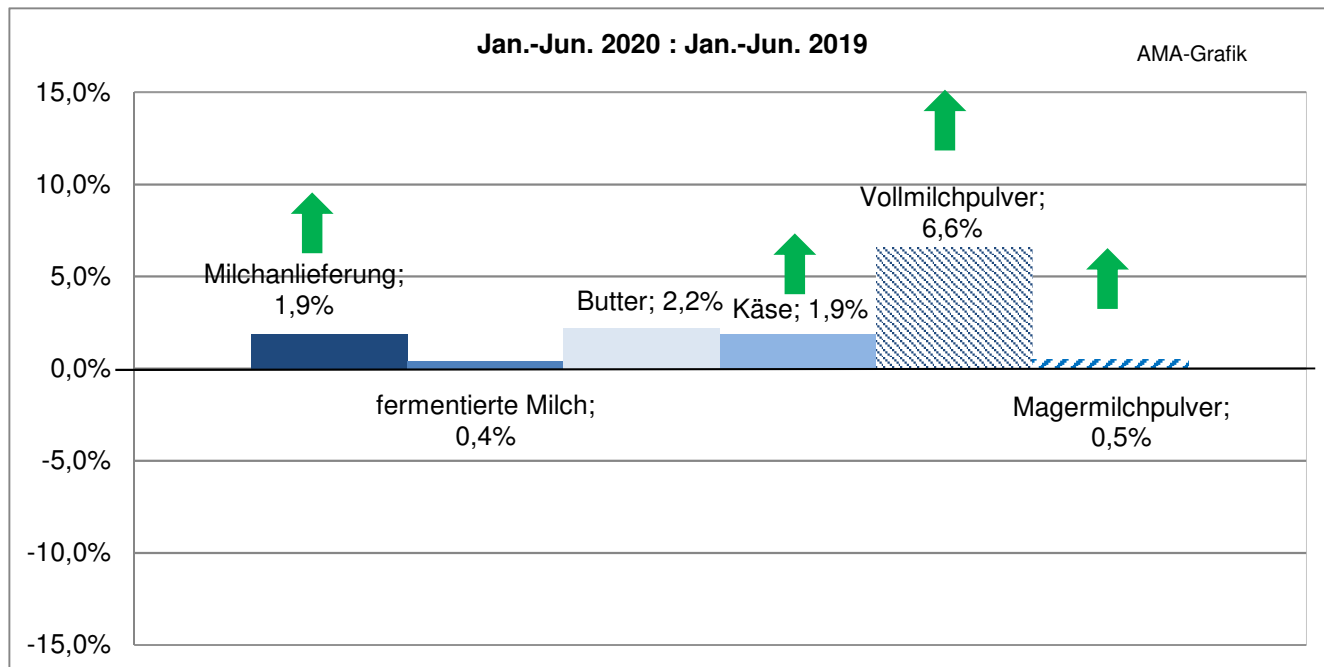
Fakturapreis in EUR/kg **	August 2020	Vormonat
Gouda 48 %, Edamer 40 % Fett i. Tr., Block	3,00 - 3,20	↗

\*\* Kaufpreis des Handels netto, ab Werk, einschließlich Verpackung

Quelle: [www.butterkaeseboerse.de](http://www.butterkaeseboerse.de)

## V GRAFIKEN INTERNATIONAL

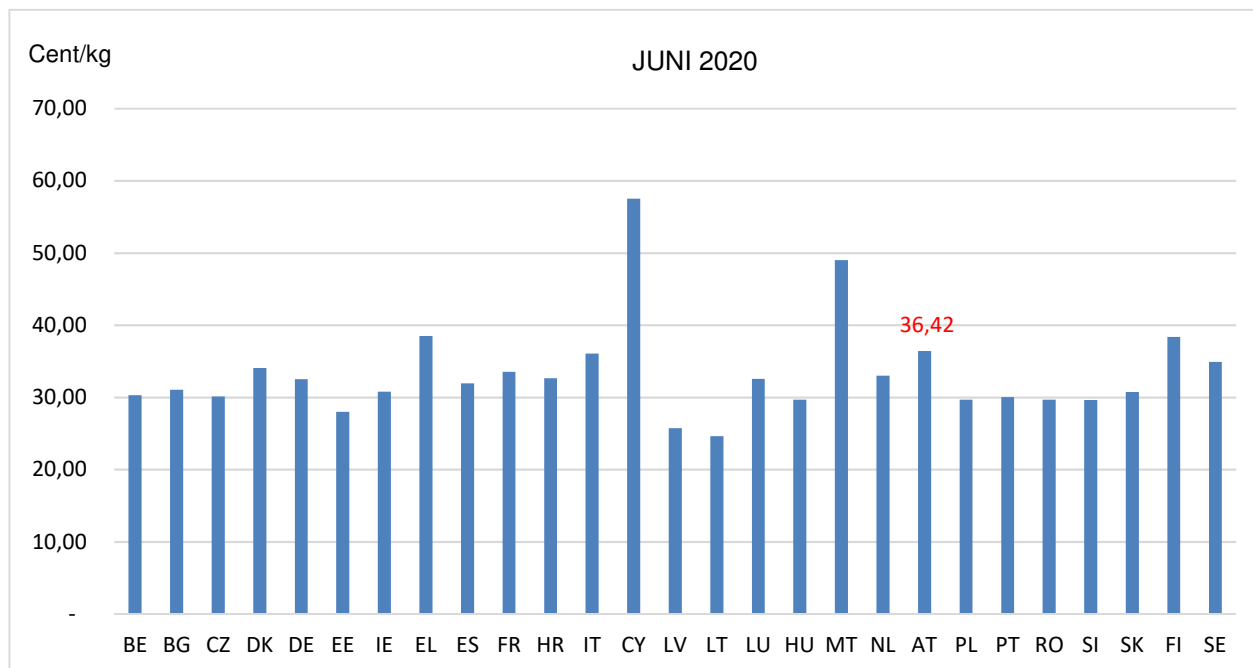
### L) Anlieferungs-/Produktionsentwicklung EU-27



Hinweis: nicht schaltjahrenbereinigt! Februar 2020: 29 Tage

Quelle: CIRCA - EU Homepage

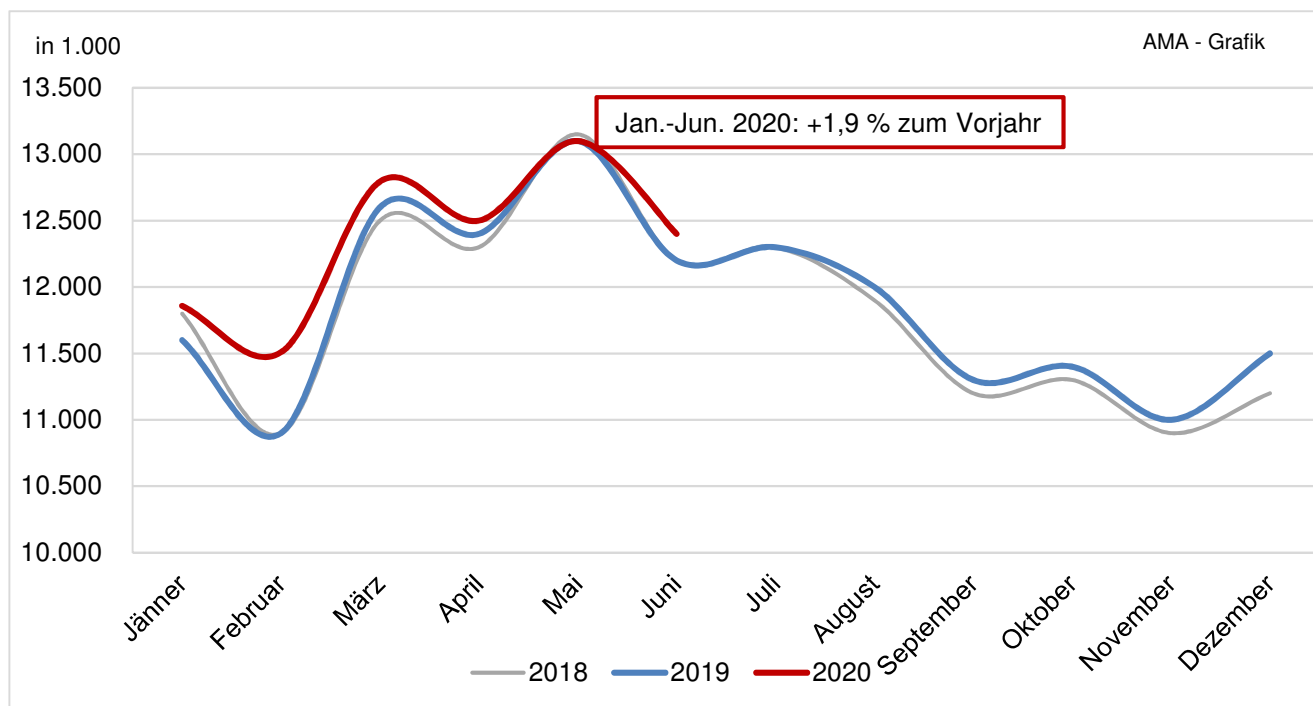
### M) Erzeugermilchpreise ab Hof - EU-27/ tatsächliche Inhaltsstoffe



**ACHTUNG:** Aufgrund der verschiedenen Fett- bzw. Eiweißgehalte in den einzelnen Mitgliedstaaten ist eine direkte Vergleichbarkeit nicht möglich.

Quelle: CIRCA - EU Homepage

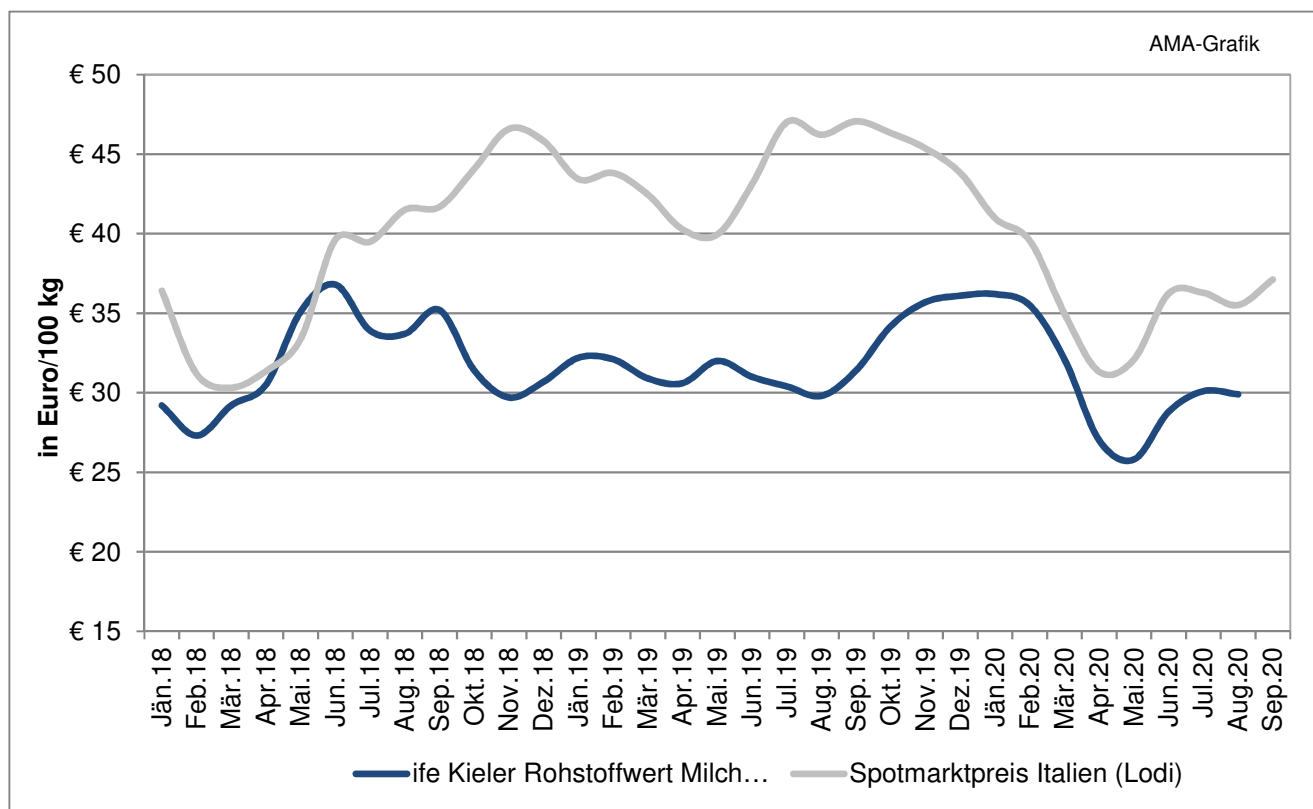
## N) EU- Milchanlieferung



Hinweis: nicht schaltjahrbereinigt! Februar 2020: 29 Tage

Quelle: CIRCA - EU Homepage

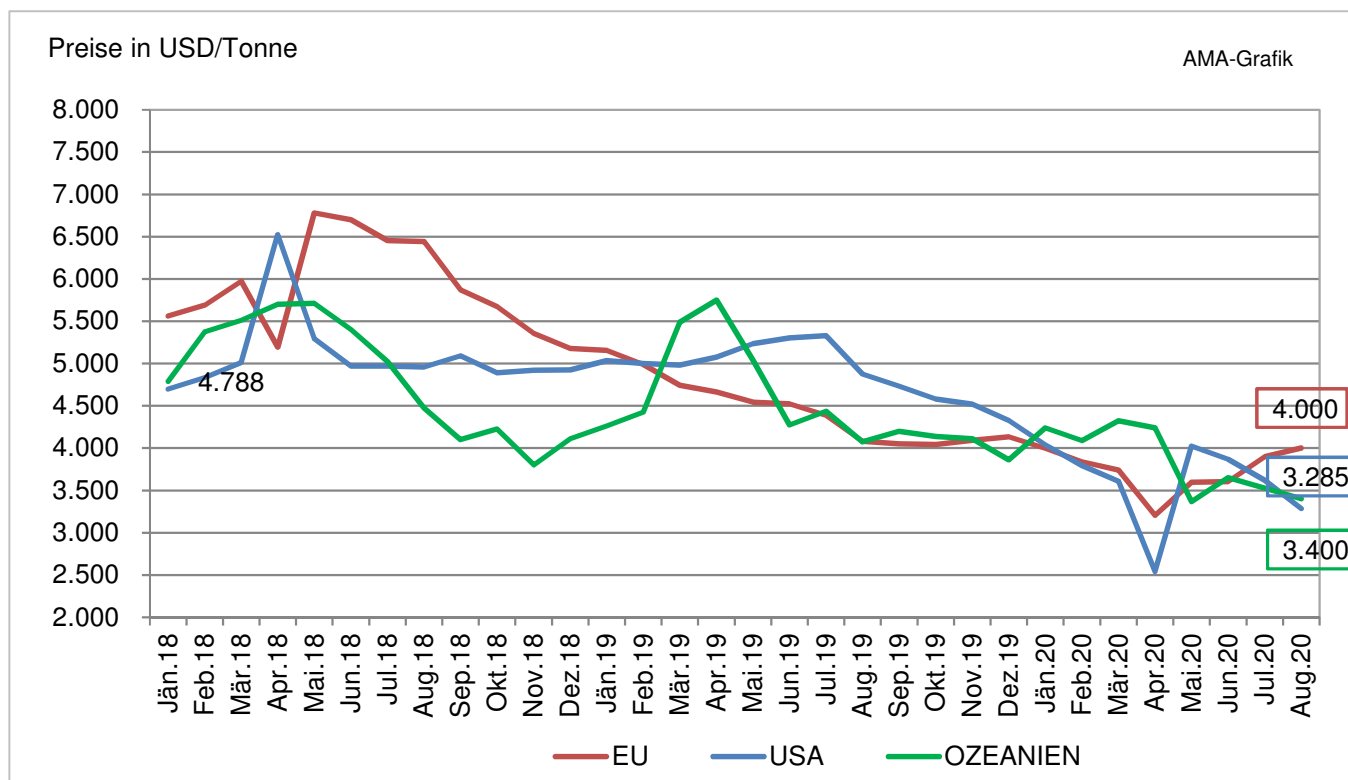
## O) Kieler Rohstoffwert vs. Spotmarktpreis (Lodi)



Quelle: CLAL. ife

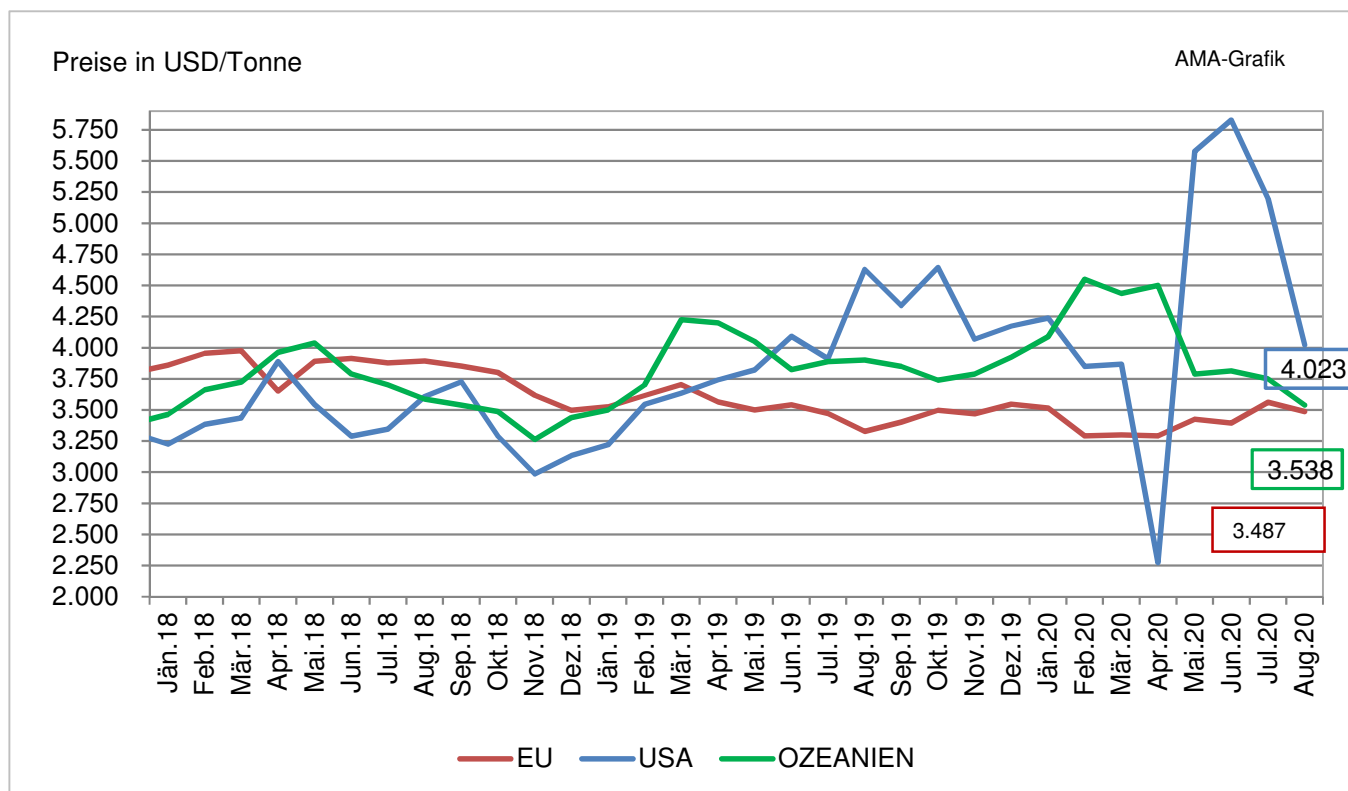


## P) Marktpreise Butter international



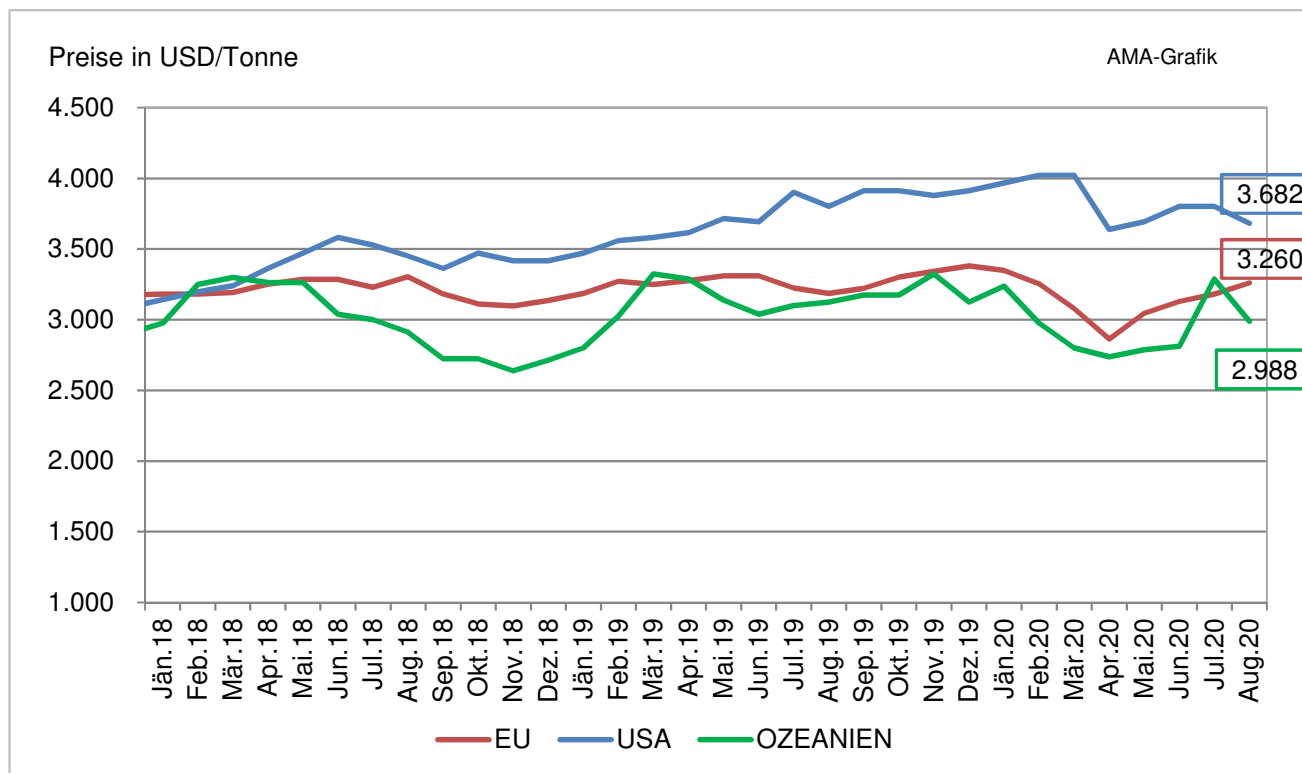
Quelle: CIRCA - EU Homepage

## Q) Marktpreise Cheddar international



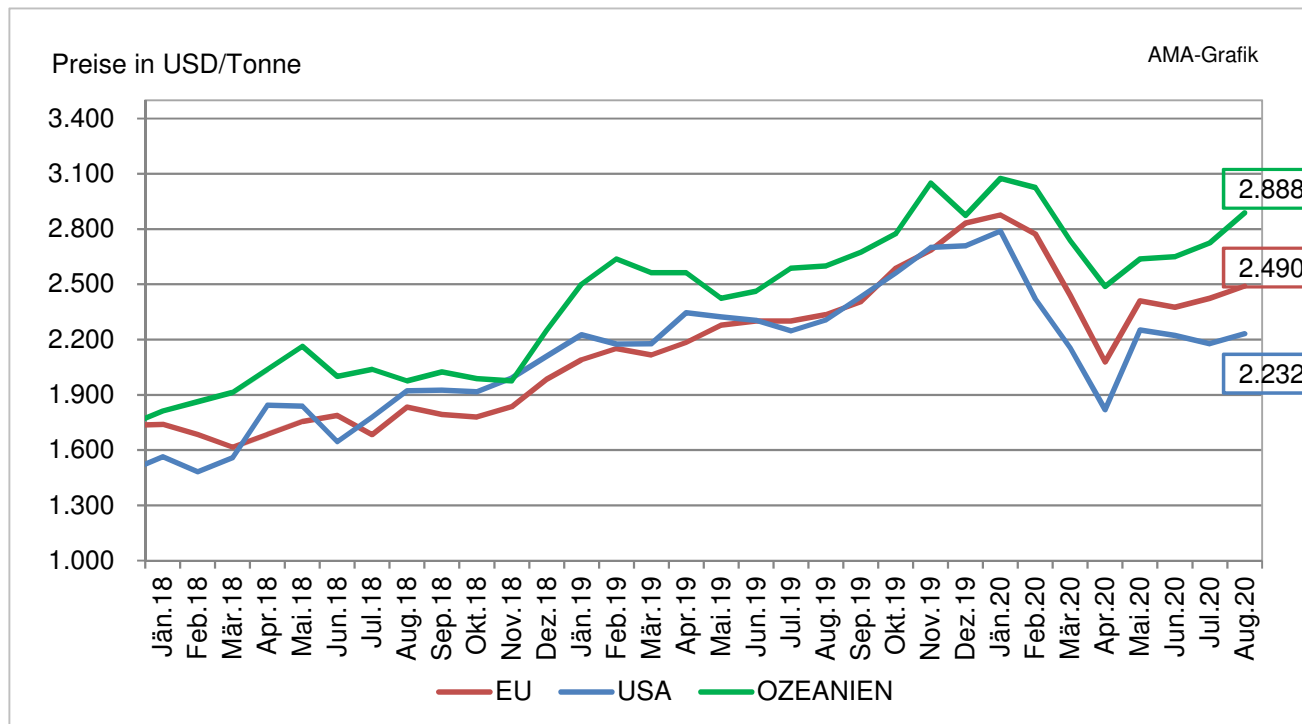
Quelle: CIRCA - EU Homepage

## R) Marktpreise Vollmilchpulver international



Quelle: CIRCA - EU Homepage

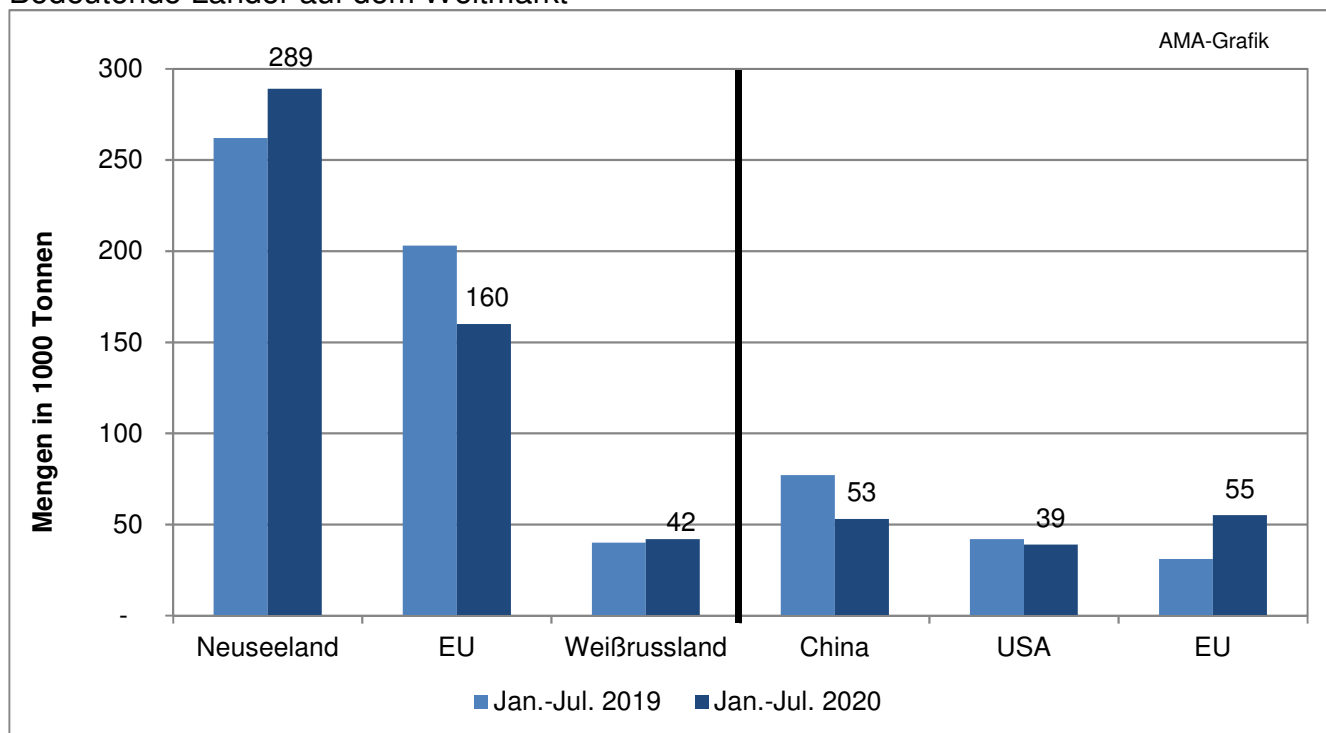
## S) Marktpreise Magermilchpulver international



Quelle: CIRCA - EU Homepage

## T) Internationaler Handel - Butter

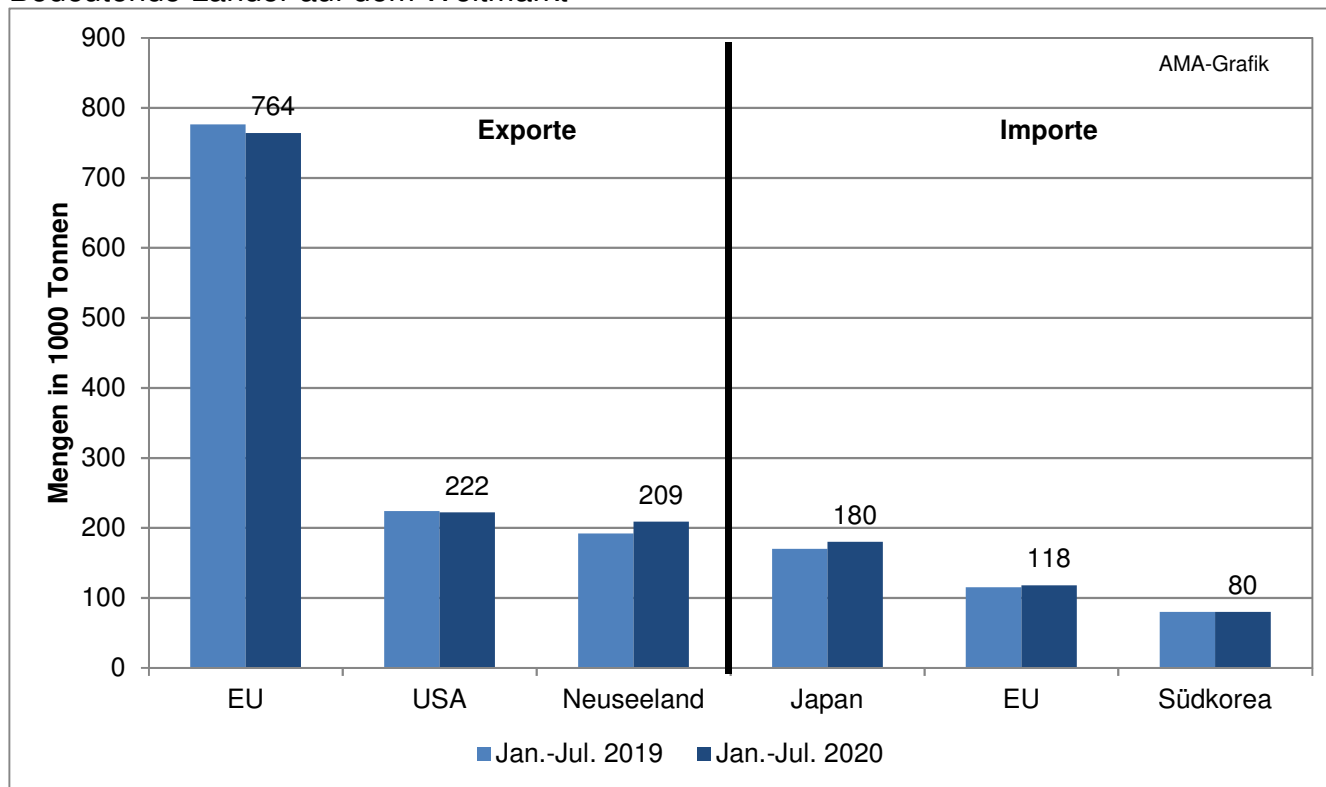
Bedeutende Länder auf dem Weltmarkt



Quelle: CIRCA - EU Homepage

## U) Internationaler Handel – Käse

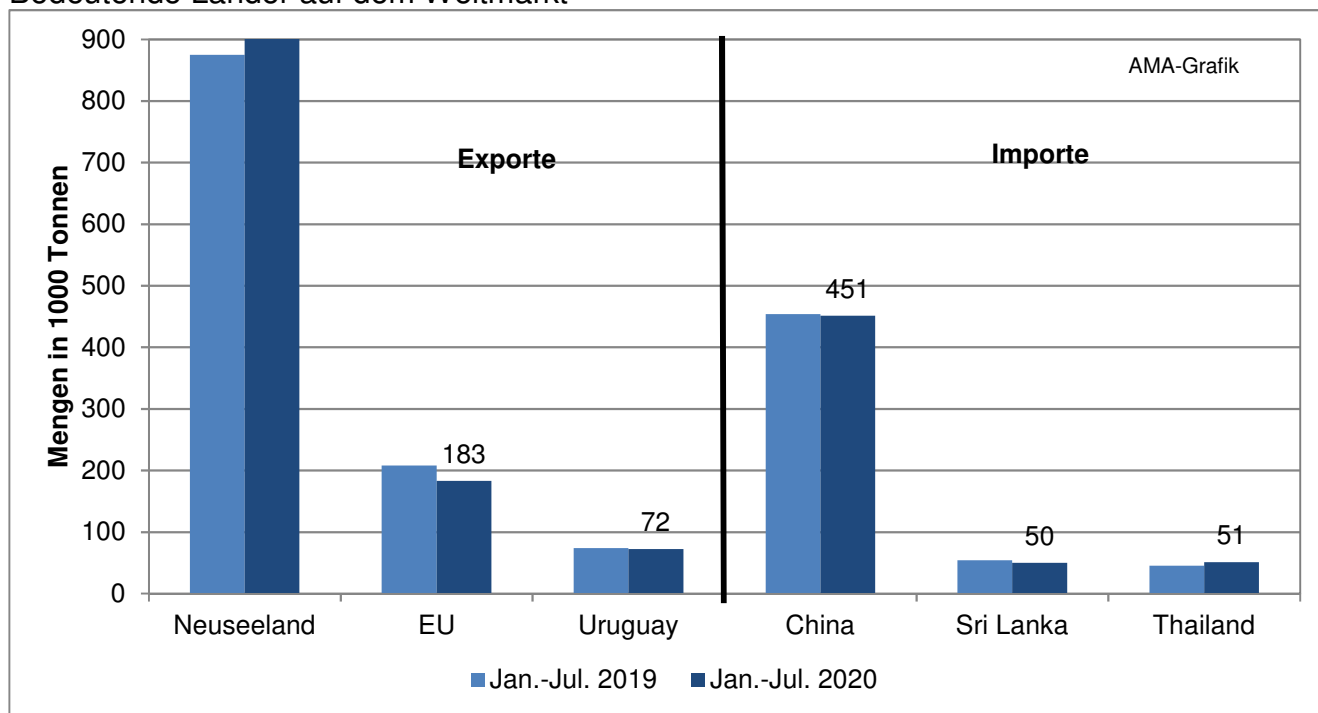
Bedeutende Länder auf dem Weltmarkt



Quelle: CIRCA - EU Homepage

## V) Internationaler Handel – Vollmilchpulver

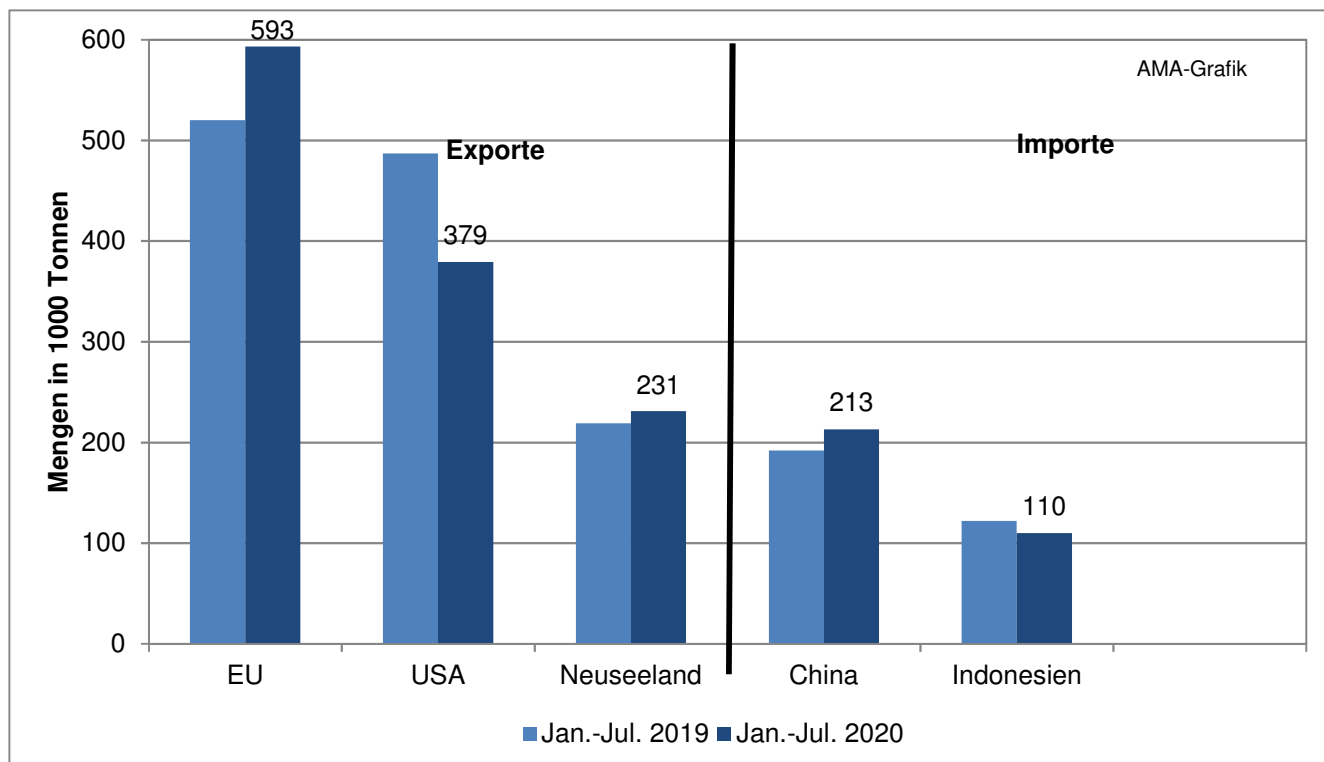
Bedeutende Länder auf dem Weltmarkt



Quelle: CIRCA - EU Homepage

## W) Internationaler Handel – Magermilchpulver

Bedeutende Länder auf dem Weltmarkt



Quelle: CIRCA - EU Homepage

Der Marktbericht Milch und Milchprodukte erscheint monatlich.

Dieser Bericht ist auf der Webseite der  
Agrarmarkt Austria ([www.ama.at](http://www.ama.at)) im Internet verfügbar.

Die nächste Ausgabe wird voraussichtlich Mitte Oktober 2020 erscheinen.

### **Impressum**

Informationen gemäß § 5 E-Commerce Gesetz und Offenlegung gemäß § 25 Mediengesetz

Medieninhaber, Herausgeber, Vertrieb: Agrarmarkt Austria

Redaktion: GBI/Abt3 – Referat 8

Dresdner Straße 70

1200 Wien

UID-Nr.: ATU16305503

Telefon: +43 5 03151-324

Fax: +43 5 03151-396

E-Mail: [bereich.milch@ama.gv.at](mailto:bereich.milch@ama.gv.at)

Vertretungsbefugt:

Dipl.-Ing. Günter Griesmayr, Vorstandsvorsitzender und Vorstand für den Geschäftsbereich II

Dr. Richard Leutner, Vorstand für den Geschäftsbereich I

Die Agrarmarkt Austria ist eine gemäß § 2 AMA-Gesetz 1992, BGBl. Nr. 376/1992, eingerichtete juristische Person öffentlichen Rechts, deren Aufgaben im § 3 festgelegt sind. Sie unterliegt gemäß § 25 AMA-Gesetz der Aufsicht der Bundesministerin für Landwirtschaft, Regionen und Tourismus.

Hersteller: Eigendruck

Bildnachweis: Agrarmarkt Austria

Verlagsrechte: Die in dieser Broschüre veröffentlichten Beiträge sind urheberrechtlich geschützt. Alle Rechte sind vorbehalten. Nachdruck und Auswertung der von der ARARMARKT AUSTRIA erhobenen Daten sind mit Quellenangabe gestattet. Alle Angaben ohne Gewähr.

Im Sinne des Gleichheitsgrundsatzes haben die Ausführungen in gleicher Weise alle Geschlechter Geltung.