



AMA
AgrarMarkt *Austria*

K-Ö
Gemäß des § 3 Abs. 1 des AMA-Gesetzes 1992 (BGBl. Nr. 376/1992 i. d. g. F.)
Zertifiziertes Qualitätsmanagement-System nach ÖNORM EN ISO 9001 REG. Nr. 01537/0
Zertifiziertes Informationssicherheits-Management-System nach ÖNORM ISO/IEC 27001 REG Nr. 35/0
Zertifiziertes IT Service-Management-System nach ISO/IEC 20000-1 REG Nr. 45/0
Zertifiziertes Umweltmanagement-System nach EMAS REG Nr. AT-000680 und ÖNORM EN ISO 14001 REG Nr. 02982/0

www.ama.at

Dresdner Straße 70, 1200 Wien



Marktbericht

MILCH UND MILCHPRODUKTE | Ausgabemonat Jänner 2017

10. AUSGABE 2016

Marktübersicht

Markt Österreich

Preisbericht Österreich

Markt und Preise International

INHALT

I.....MARKTÜBERSICHT.....	3
A) Milchanlieferung.....	5
B) Produktion.....	7
II.....PREISBERICHT ÖSTERREICH.....	9
C) Erzeugermilchpreiserhebung ab Hof.....	9
III.....GRAFIKEN ÖSTERREICH.....	9
D) Milchanlieferung.....	10
E) Erzeugermilchpreis – Österreich.....	11
F) Exporte/Ausfuhren aus Österreich in alle Länder.....	12
G) Importe/Einfuhren nach Österreich von allen Ländern.....	12
IV.....MARKT UND PREISE INTERNATIONAL.....	13
H) Erzeugermilchpreise – Österreich, Deutschland und Bayern.....	13
I) Übersicht EU-Produktpreise 24. Kalenderwoche 2016.....	13
J) Notierungen Milchprodukte Neuseeland.....	14
V.....GRAFIKEN INTERNATIONAL.....	16
L) Anlieferungs-/Produktionsentwicklung EU-28.....	16
M) Erzeugermilchpreise ab Hof - EU-28, tatsächliche Inhaltsstoffe.....	16
Q) Intervention Magermilchpulver – EU Einlagerungsmengen.....	18
R) Marktpreise Butter international.....	19
S) Marktpreise Cheddar international.....	19
T) Marktpreise Vollmilchpulver international.....	20
U) Marktpreise Magermilchpulver international.....	20
V) Internationaler Handel - Butter.....	21
W) Internationaler Handel – Käse.....	21
X) Internationaler Handel – Vollmilchpulver.....	21
Y) Internationaler Handel – Magermilchpulver.....	22

I MARKTÜBERSICHT

Österreichischer Milchmarkt

Erzeugermilchpreis stabilisiert

Im November 2016 war ein weiterer Anstieg des Erzeugermilchpreises zu beobachten. Der Auszahlungspreis lag für Milch mit 4,2% Fett und 3,4% Eiweiß bei 32,24 Cent/kg. Im Vergleich zum Vormonat bedeutet das ein Plus von 1,22 Cent/kg. Auch im Folgemonat klettert der Erzeugermilchpreis weiter nach oben und erreicht in etwa das Niveau des Vorjahres.

Die AgrarMarkt Austria schätzt den Auszahlungspreis im Dezember 2016 auf 34,30 Cent/kg (natürlichen Inhaltsstoffen).

Milchanlieferung unter Vorjahresniveau

Im November 2016 wurden 230.977 t Milch angeliefert. Akkumuliert mit der erzeugten Milch die an ausländische Molkereien geliefert werden, lag man ungefähr mit 240.000 Tonnen um knapp 1,8 Prozent unter der Vorjahresmenge.

Milchreduktionsmaßnahme zeigt erste Wirkung

Die von der EU beschlossene Milchreduktionsmaßnahme, zeigt in Österreich bereits im Oktober die erste Wirkung. Landwirte die an der Maßnahme teilnahmen, haben im Oktober 2016 ihre Milchmenge um knapp 6.000 t im Vergleich zum Referenzzeitraum Oktober 2015 reduziert. Die Entwicklung des Zeitraumes November und Dezember bleibt gespannt abzuwarten.

Im Durchschnitt 7425 kg Milch pro Kuh und Jahr

Mehr Kontrollkühe und mehr Milch – die Zentrale Arbeitsgemeinschaft Österreichischer Rinderzüchter (ZAR) gibt die Ergebnisse der Milchleistungsprüfung 2015/16 bekannt und belegt die erfolgreiche und zielorientierte Arbeit der heimischen Milchviehalter. Das Kontrolljahr 2016 fiel besonders positiv aus. Die Durchschnittsleistung aller Kühe legte um 144 kg zu auf 7425 kg Milch je Kuh und Jahr. Der durchschnittliche Fett- und Eiweißgehalt verbesserte sich jeweils um 0,1 % auf 4,14 % Fett und 3,40 % Eiweiß. Nach Rassen sind wieder die Holstein mit 8701 kg unangefochten an der Spitze, gefolgt vom Braunvieh mit 7360 kg und der Rasse Fleckvieh mit 7323 kg je Kuh und Jahr.

Tiergesundheit und Milchleistung im Einklang

Die Leistungssteigerung im abgelaufenen Prüfjahr liegt deutlich über dem langjährigen Durchschnitt (1950 bis 2016) von 67 kg pro Kuh und Jahr. Neben dem Zuchtfortschritt auf Leistung und Tiergesundheit spielen auch Umweltfaktoren eine wesentliche Rolle.

Positiv auf die Milchleistung gewirkt hat mit Sicherheit das für die Grundfutterwerbung sehr ertragreiches Vegetationsjahr 2016. Zur Erhaltung und Verbesserung der Tiergesundheit laufen zahlreiche Forschungsprojekte. In Österreich erstreckt sich die Leistungsprüfung nicht nur auf die Hauptmerkmale Milch und Fleisch. Es werden auch die Fitnessmerkmale wie Kalbeverlauf, Nutzungsdauer, Persistenz, Fruchtbarkeit, Aufzuchtverluste und Zellzahl erhoben. Zusätzlich werden die tierärztlichen Diagnosen zur Beurteilung der Tiergesundheit erfasst.

Die Kälberverwendung, die Abgangsursachen bei Kühen, der Besamungserfolg von Stieren und Besamern sowie die Melkbarkeit bei Kühen werden ebenso ermittelt. Alle diese Werte stehen über die Berichte der Leistungsprüfung für die betrieblichen Managemententscheidungen zur Verfügung und fließen über die Berechnung der Zuchtwerte in die Selektion ein. Zur Erhebung der Daten sind in Österreich acht Landeskontrollverbände tätig, die Auswertung erfolgt zentral durch die ZuchtData-EDV-Dienstleistungen GmbH im Auftrag der Zentralen Arbeitsgemeinschaft Österreichischer Rinderzüchter (ZAR).

535.000 Kühe in 31.532 Betrieben

Mit Stichtag 1. September 2016 gibt es in Österreich laut AMA-Rinderdatenbank 534.905 Milchkühe (-0,2 %) und 31.532 Halter. 2016 wurden fast 80 % der Milchkühe in einem der 20.586 Kontrollbetriebe gemolken – dies ist um ein Drittel mehr als noch vor 20 Jahren. Die höchsten Kontrolldichten gibt es mit 92,5 % in Vorarlberg, gefolgt von Tirol mit 91,0 % und dem Burgenland und Niederösterreich mit jeweils 83,4 %. Das ist auch heuer wieder ein klares Zeichen für die zunehmende Professionalisierung der österreichischen Milchproduktionsbetriebe. Immer mehr Betriebe nutzen damit die umfangreichen Serviceleistungen der Landeskontrollverbände, die für ein erfolgreiches und effizientes Herdenmanagement den Bäuerinnen und Bauern vor Ort angeboten werden. Österreichweit wurden im Schnitt 21 Kontrollkühe je Betrieb gehalten.

Internationaler Milchmarkt

EU: Erzeugermilchpreis im Oktober weiter gestiegen

Die Molkereiunternehmen in der Europäischen Union haben im Oktober 2016 das Milchgeld, das noch immer auf niedrigem Niveau lag, ein wenig aufgebessert. Nach Angaben der EU-Kommission wurden den Erzeugern für ihren Rohstoff mit natürlichen Inhaltsstoffen im Schnitt 29,81 Cent/kg gezahlt; das waren rund zwei Cent mehr als im September. Im Vergleich zum Vorjahresmonat fehlten allerdings noch rund 0,9 Cent/kg; im November 2016 dürfte das Niveau von 2015 aber erstmals übertroffen werden.

Auch der internationale Milchpreisvergleich des niederländischen Bauernverbandes (LTO) zeigt für Oktober einen merklichen Anstieg der Auszahlungen. Bis auf die zwei französischen Unternehmen Lactalis und Sodial haben alle anderen der insgesamt 15 betrachteten Molkereien das Milchgeld erhöht. Im Schnitt zahlten sie für Milch mit 4,2% Fett und 3,4% Eiweiß 29,13 Cent/kg; das waren 1,78 Cent/kg oder 6,5 Prozent mehr als im September. Am stärksten fiel diesmal das Plus mit 5,0 Cent/kg beim Deutschen Milchkontor (DMK) aus. dessen gezahlter Durchschnittspreis blieb laut LTO mit 24,7 Cent/kg aber weiter unter dem Mittel der anderen Molkereien.

Aufwärtstrend am Milchmarkt: Höchste Butterpreise seit 2014

Die Butterpreise sind im europäischen Großhandel im Dezember 2016 auf 430 Euro je 100 kg gestiegen und liegen damit 208 Euro über dem Interventionspreis (221,75 Euro). Damit sind die Butterpreise im Dezember 2016 rund 45% höher als im Dezember 2015. Insgesamt sind die Butterpreise seit Mitte Mai (250 Euro) um knapp 70% gestiegen. Dieses hohe Preisniveau erreichte man das letzte Mal im Februar 2014.

A) Milchanlieferung

1. Erzeugte Milch in Österreich (in t), die an Molkereien und Käseereien angeliefert wird

Die Aufschlüsselung erfolgt nach dem Standort der Lieferanten

Achtung: Milchmengen österreichischer Lieferanten an Molkereien in andere Mitgliedsstaaten sind bereits inkludiert!

Bundesland	Jänner 2016	Februar 2016	März 2016	April 2016	Mai 2016	Juni 2016	Juli 2016	August 2016	September 2016	Oktober 2016
Burgenland	2.249	2.171	2.359	2.293	2.309	2.165	2.135	2.071	1.929	1.984
Niederösterreich	53.014	51.443	55.292	54.589	56.560	52.797	53.390	52.041	48.763	49.041
Oberösterreich	86.148	82.898	88.765	87.747	91.739	85.978	87.706	85.711	80.428	81.069
Salzburg	29.226	28.325	30.384	30.651	32.080	27.649	26.002	24.938	24.732	26.808
Steiermark	42.892	41.721	45.627	45.382	46.990	43.550	43.400	42.183	40.109	40.589
Kärnten	17.326	17.074	18.657	18.416	18.670	16.612	16.061	15.560	14.987	15.415
Tirol	31.110	30.742	33.616	33.143	33.458	27.980	24.949	21.682	20.136	23.237
Vorarlberg	14.435	14.093	15.271	15.325	15.238	11.464	10.392	9.978	10.743	12.252
ÖSTERREICH	276.400	268.465	289.970	287.547	297.045	268.196	264.036	254.164	241.828	250.394

Quelle: AMA Monatliche Lieferantendaten

2. Angelieferte Milch an österreichische Molkereien und Käseereien (in t)

Achtung: Ab Jänner 2016 sind jene österreichischen Milchmengen die von Landwirten an Molkereien in andere Mitgliedsstaaten geliefert werden, nicht enthalten!

	Jänner 2016	Februar 2016	März 2016	April 2016	Mai 2016	Juni 2016	Juli 2016	August 2016	Sept. 2016	Okt. 2016	Nov. 2016
Gesamte Milchanlieferung	268.096	260.403	281.355	278.828	287.116	258.874	254.618	245.089	233.229	241.765	230.977
Biomilchanlieferung	38.635	38.302	41.104	41.691	44.003	38.517	37.238	36.045	35.532	38.248	36.217
Heumilchanlieferung	27.940	27.120	29.439	30.285	32.871	33.224	31.065	28.745	26.247	25.527	23.507

3. Zukauf und Versand an andere Mitgliedstaaten (in t)

	Oktober			Jänner bis Oktober		
	2015	2016	%	2015	2016	%
Versand an die Mitgliedstaaten	34.038	17.913	-47,4	336.538	246.982	-26,6
Zukauf aus den Mitgliedstaaten	4.261	9.046	112,3	41.148	79.817	94,0

Quelle: AMA Monatsmeldung

B) Produktion

1. Voll-, Mager und Molkepulver (in t)

Produkt	Oktober 2016	Jänner bis Oktober 2016
Vollmilchpulver	438	3.832
Magermilchpulver	305	3.458
Molkepulver	3.060	29.575

Vergleich zum Vorjahr nicht möglich, da bis einschließlich 2015 die Pulverproduktion auf Basis der Trockenmasse des Rohstoffeingangs berechnet wurde. Ab Jänner 2016 wird die Pulverproduktion auf Basis der tatsächlich produzierten Menge gemeldet.

2. Produktion (in t)

Produkt	Oktober			Jänner bis Oktober		
	2015	2016	%	2015	2016	%
Trinkmilch frisch	11.280	6.442	-42,9	106.098	64.345	-39,4
Trinkmilch ESL	24.703	29.547	19,6	229.794	276.112	20,2
UHT-Milch	27.097	32.930	21,5	291.302	311.259	6,9
Mischtrunk	25.008	26.123	4,5	259.809	272.727	5,0
Süßrahm	4.001	4.321	8,0	40.231	43.072	7,1
Sauerrahm	1.815	1.855	2,2	19.263	19.283	0,1
Butter	3.044	2.625	-13,8	28.129	29.053	3,3
Hartkäse	3.929	3.190	-18,8	37.523	38.822	3,5
Schnittkäse	4.940	5.817	17,8	52.477	60.104	14,5
Weichkäse	1.625	1.508	-7,2	16.793	17.113	1,9
Frischkäse	1.808	2.278	26,0	19.490	20.809	6,8
Käse Gesamt	12.302	12.793	4,0	126.283	136.848	8,4
Speisetopfen	2.757	2.589	-6,1	27.908	26.743	-4,2
Industrietopfen	67	69	3,0	544	671	23,3
Topfen Gesamt	2.824	2.658	-5,9	28.452	27.414	-3,6

Quelle: AMA Monatsmeldung

3. Qualitätsergebnisse der Anlieferungsmilch

Qualitätsergebnisse der Anlieferungsmilch Österreich 2016						
Zeitraum	Milch ohne Q-Abzüge %	S-Klasse	Keimzahl		Somatische Zellen	
		KZ<50.000 ZZ<250.000 %	1. Stufe KZ<100.000 %	2. Stufe KZ>100.000 %	1. Stufe ZZ<400.000 %	2. Stufe ZZ>400.000 %
Jänner	99,43	90,25	9,42	0,33	9,46	0,29
Februar	99,54	90,51	9,18	0,32	9,27	0,22
März	99,52	90,77	8,88	0,35	8,98	0,25
April	99,47	89,92	9,70	0,38	9,83	0,25
Mai	99,51	88,79	10,87	0,34	10,98	0,23
Juni	99,29	85,65	13,88	0,47	14,03	0,32
Juli	99,08	82,69	16,70	0,61	16,80	0,51
August	99,00	82,49	16,97	0,54	16,89	0,61
September	99,07	84,03	15,51	0,45	15,36	0,61
Oktober	99,25	87,69	11,93	0,38	11,86	0,45
November	99,41	89,49	10,12	0,39	10,20	0,31

Quelle: AMA Monatsmeldung

II PREISBERICHT ÖSTERREICH

C) Erzeugermilchpreiserhebung ab Hof in EUR/100 kg

Milchpreiserhebung Österreich- Auszahlung November 2016														
auf Basis aller Inhaltstoffe, Durchschnitt aller Qualitäten und aller Milchsorten (alle Beträge in Cent)														
Grundpreis je kg	freiwillige Qualitäts- prämie je kg	Biomilch- zuschlag je kg	Heumilch- zuschlag je kg	je FE	Fettbez. je kg	je EE	EE-Bez. je kg	Qual. Abzüge je kg	Marketing- beiträge je kg	Sonst. Abzüge je kg	Milchpreis ab Hof nat. FGeh. je kg	Milchpreis ab Hof 3,7% FE 3,4% EE	Milchpreis ab Hof 4,2% FE 3,4% EE	Milchpreis ab Hof 4,0% FE 3,4% EE
3,45	1,83	1,94	0,57	2,95	12,78	3,69	13,00	0,04	0,34	0,13	33,05	30,75	32,22	31,63
Inkl. 13% UST											37,35	34,74	36,41	35,74

ÖSTERREICH Preis - Vergleich diverse Milchsorten (Netto)				Milchpreis ab Hof nat. FGeh. je kg	Milchpreis ab Hof 3,7% FE 3,4% EE	Milchpreis ab Hof 4,2% FE 3,4% EE	Milchpreis ab Hof 4,0% FE 3,4% EE
konventionelle Milch ohne Heumilchzuschlag				30,55	28,24	29,72	29,13
konventionelle Milch mit Heumilchzuschlag				36,11	33,80	35,28	34,69
Biomilch ohne Heumilchzuschlag				42,92	40,61	42,09	41,50
Biomilch mit Heumilchzuschlag				48,48	46,17	47,65	47,06

Die Werte der Fett- und Eiweißbezahlung auf Basis der tatsächlichen Inhaltsstoffe: 4,33 FE 3,52 EE

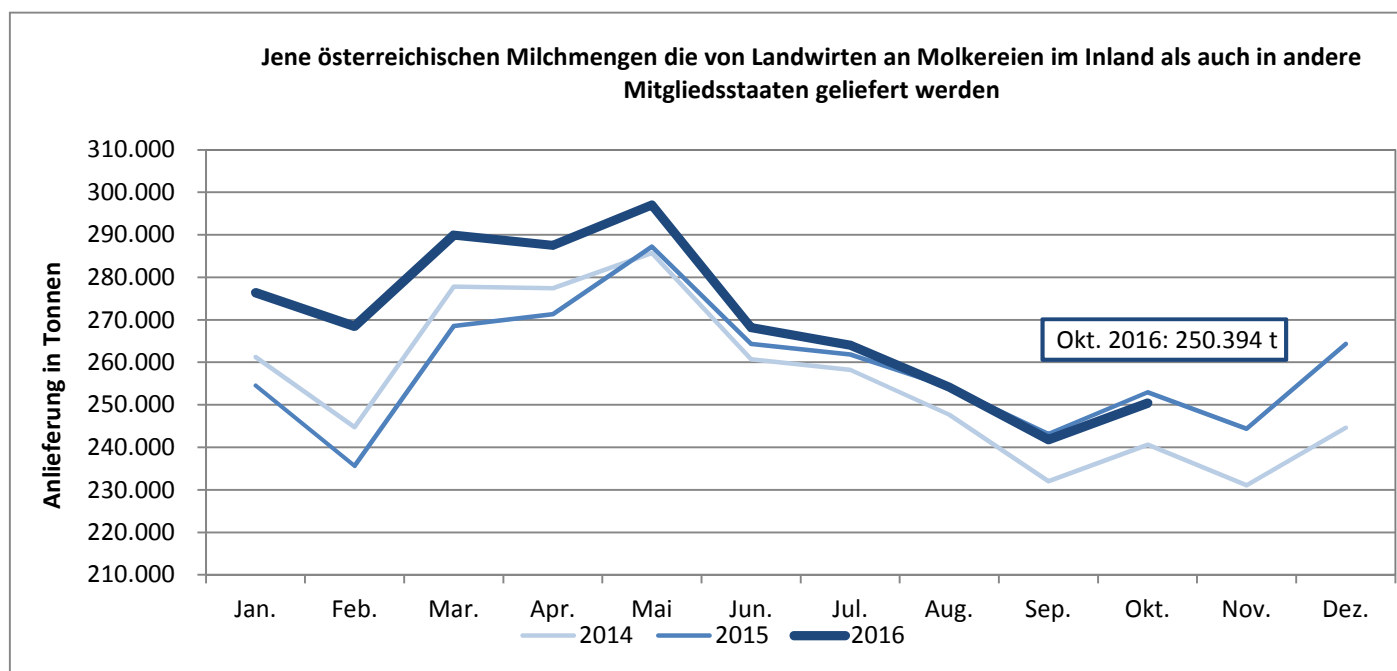
Quelle: AMA Monatsmeldung

III GRAFIKEN ÖSTERREICH

D) Milchanlieferung

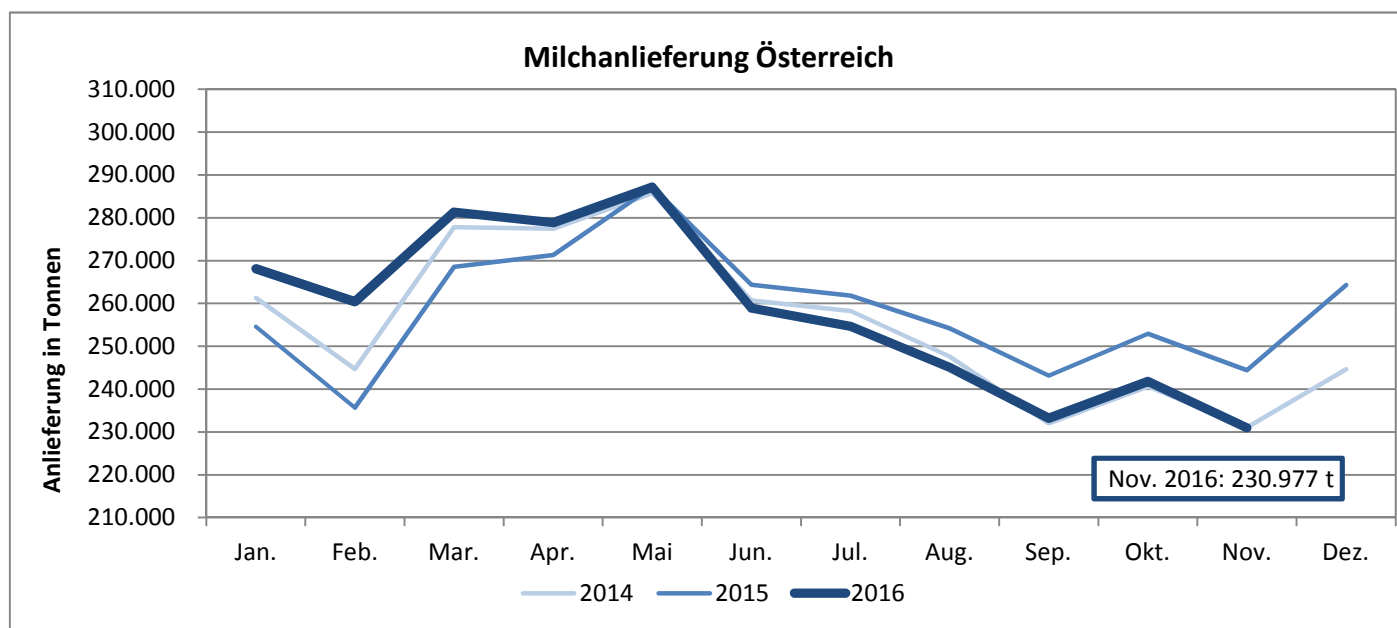
1. Erzeugte Milch in Österreich (in t), die an Molkereien und Käsereien angeliefert wird

Achtung: Milchmengen österreichischer Lieferanten an Molkereien in andere Mitgliedsstaaten sind bereits inkludiert!



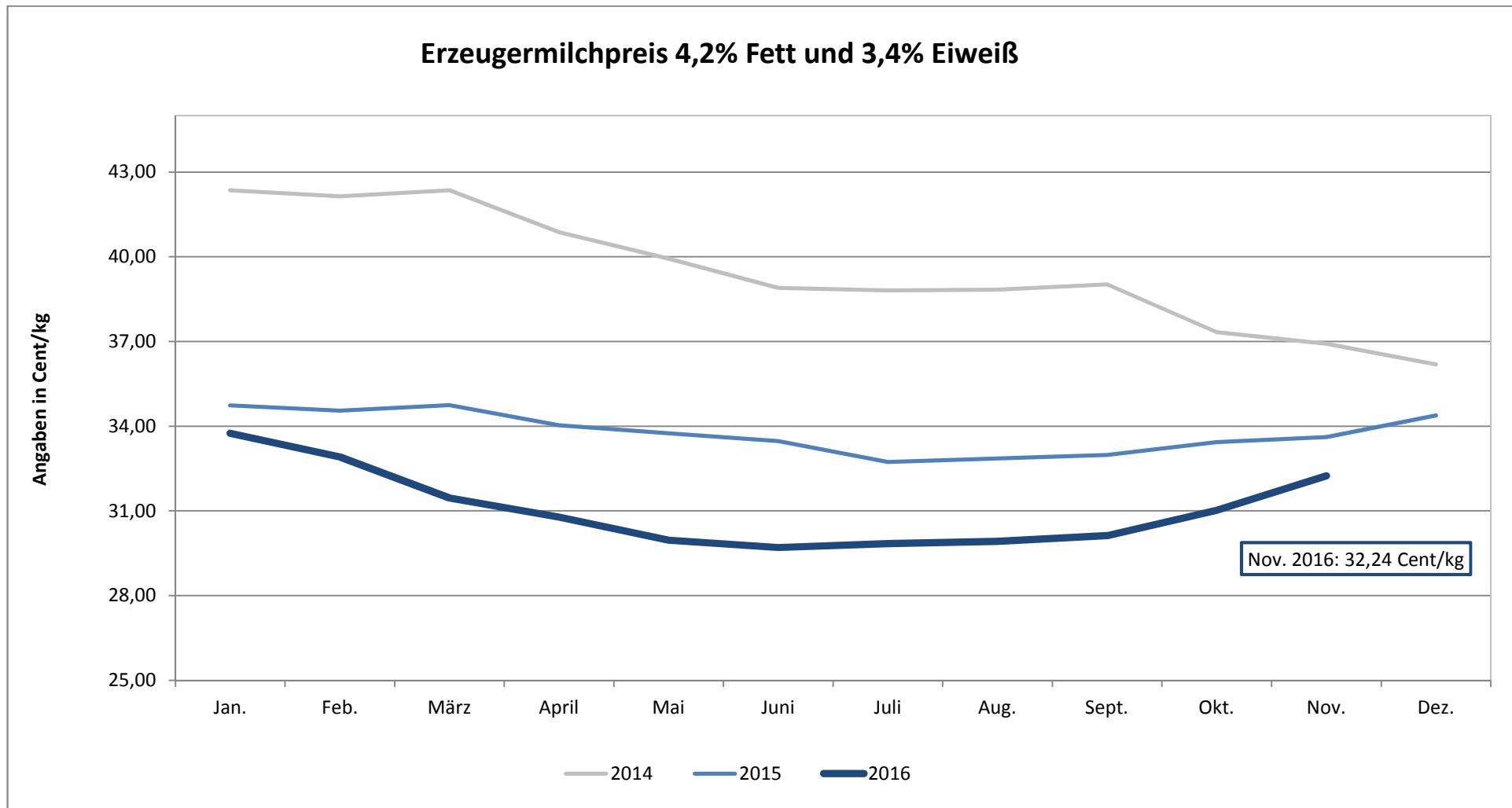
2. Angelieferte Milch an österreichische Molkereien und Käsereien (in t)

Achtung: Ab Jänner 2016 sind jene österreichischen Milchmengen die von Landwirten an Molkereien in andere Mitgliedsstaaten geliefert werden, nicht enthalten!



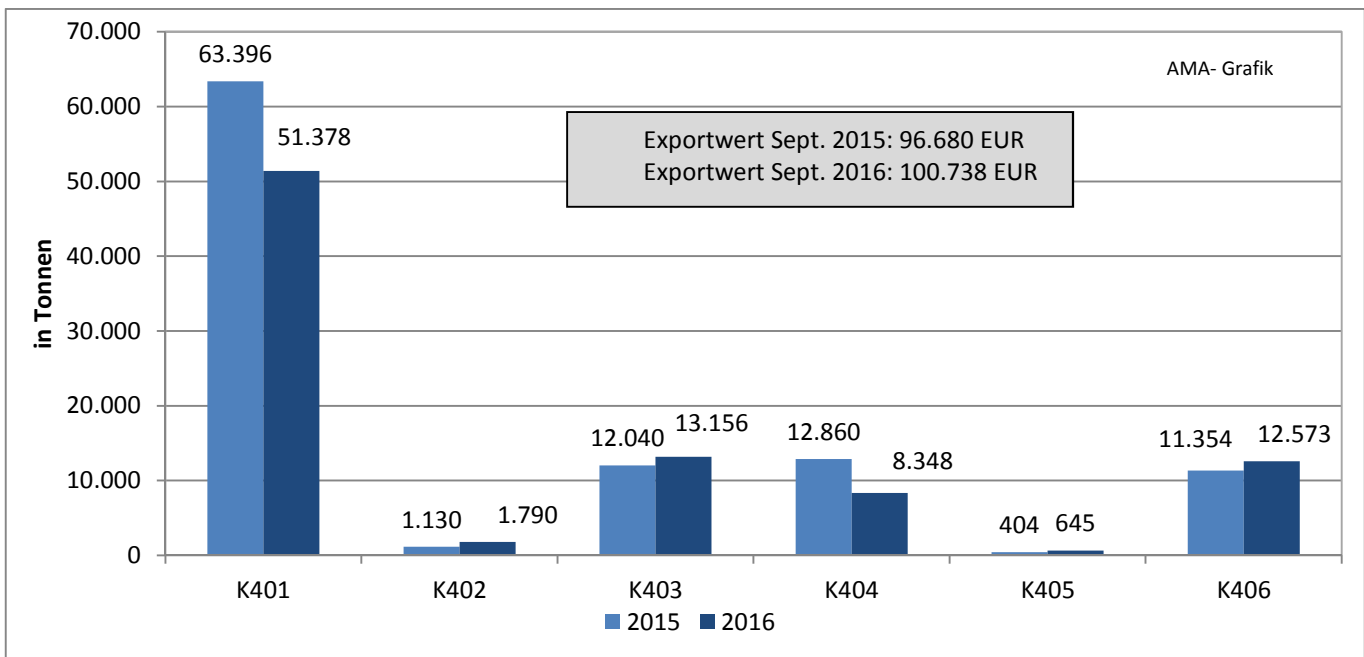
Quelle: AMA Monatsmeldung

E) Erzeugermilchpreis – Österreich

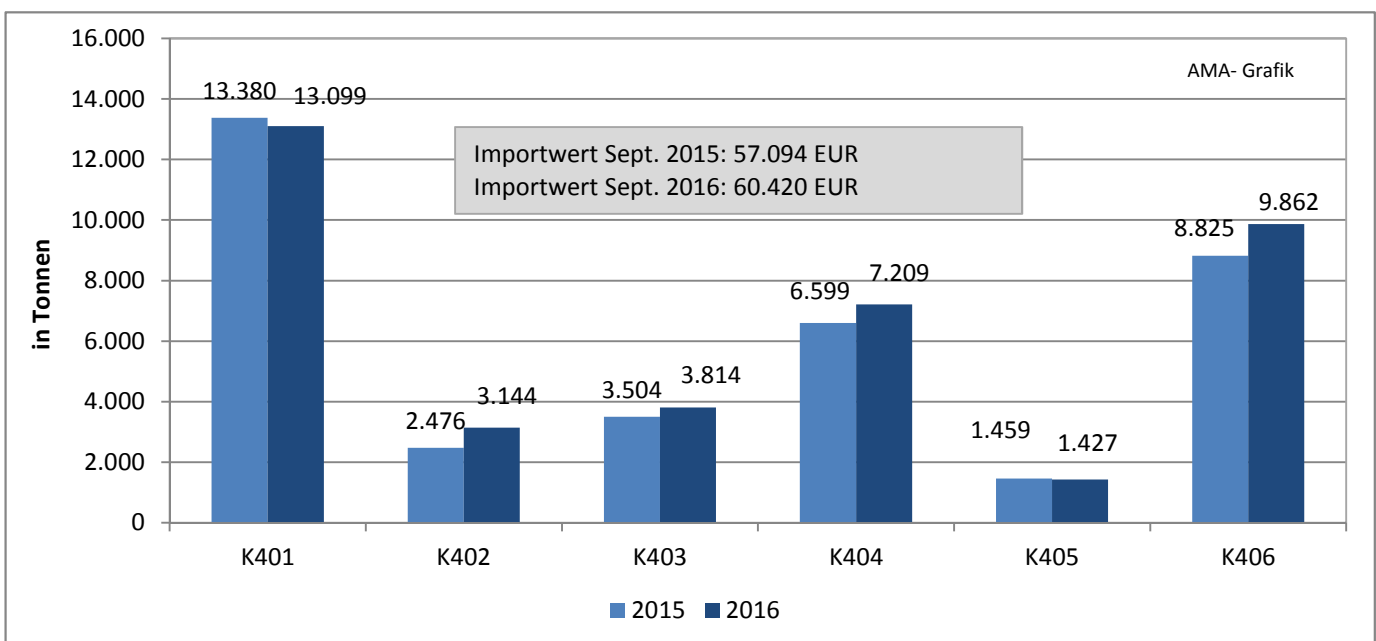


Quelle: AMA Monatsmeldung

F) Exporte/Ausfuhren aus Österreich in alle Länder



G) Importe/Einfuhren nach Österreich von allen Ländern



Beschreibung der KN-Codes

K0401: Milch und Rahm, weder eingedickt noch mit Zusatz von Zucker oder anderen Süßmitteln

K0402: Milch und Rahm, eingedickt oder mit Zusatz von Zucker oder anderen Süßmitteln

K0403: Buttermilch, saure Milch bzw. Rahm, Joghurt, Kefir u. andere fermentierte od. gesäuerte Milch, einschl. Rahm, auch eingedickt od. aromatisiert, auch mit Zusatz von Zucker, anderen Süßmitteln, Früchten, Nüssen od. Kakao

K0404: Molke, auch eingedickt oder mit Zusatz von Zucker oder anderen Süßmitteln

K0405: Butter, einschl. entwässerte Butter u. Gele, u. andere Fettstoffe aus der Milch sowie Milchstreichfette

K0406: Käse und Topfen

IV MARKT UND PREISE INTERNATIONAL

H) Erzeugermilchpreise ab Hof – Österreich im Vergleich mit Deutschland und Bayern in EUR/100 kg, exkl. Ust, 4,0 % Fett, 3,4 % Eiweiß

Monate	2015			2016		
	Österreich	Deutschland	Bayern	Österreich	Deutschland	Bayern
Jänner	34,16	29,78	32,18	33,16	27,45	29,41
Februar	33,97	29,72	31,80	32,32	26,82	28,77
März	34,17	29,88	31,77	30,87	25,83	27,83
April	33,45	30,12	31,60	30,78	24,60	26,67
Mai	33,18	29,55	30,74	29,37	23,08	25,48
Juni	32,91	28,78	30,09	29,11	22,86	25,25
Juli	32,17	28,20	29,84	29,25	23,21	25,34
August	32,29	27,80	29,64	29,33	23,88	25,99
September	32,40	27,54	29,68	29,53	25,70	27,14
Oktober	32,87	27,80	29,70	30,43	28,84	29,02
November	33,04	28,20	29,88	31,63	**	**
Dezember	33,81	28,30	29,60			

Quelle: AMI, AMA Monatsmeldung

**) Daten noch nicht vorhanden

I) Übersicht EU-Produktpreise 52. Kalenderwoche 2016

Produkt	EU- Durchschnittspreis in EUR/100 kg	% Vergleich zur Vorwoche	% Vergleich zum Vorjahr
Butter	430	+0,7	+45,0
Magermilchpulver	210	+1,0	+23,0
Vollmilchpulver	308	-1,2	+36,0
Cheddar	331	-0,7	+15,0
Edamer	333	+0,2	+32,0
Gouda	312	-0,4	+23,0
Emmentaler	416	+5,3	+8,0
Molkepulver	91	+1,1	+53,0

Quelle: CIRCA - EU Homepage, 04.01.2017

J) Notierungen Milchprodukte Neuseeland

GLOBALDAIRYTRAIDE (Fonterra) Ergebnisse der Auktion vom 03. Jänner 2017

in USD/t

Produkt	Kontrakt 1 Feb.17	Kontrakt 2 Mar.17	Kontrakt 3 Apr.17	Kontrakt 4 Mai 17	Kontrakt 5 Mai 17	Kontrakt 6 Juni 17	Gewichteter Ø preis	% Vergleich vorherige Handelssit- zung
Milchfett	5,345	5,340	5,363	5,383	5,305	5,415	5,352	-0,6
Butter	4,400	4,335	4,295	4,280	4,260	4,155	4,308	+0,5
Buttermilchpulver	kein Angebot	2,617	3,100	kein Angebot	kein Angebot	kein Angebot	2,670	+4,5
Cheddar	4,535	3,916	3,804	3,753	4,035	kein Angebot	3,894	+1,4
Labkasein	6,775	6,006	6,430	6,660	kein Angebot	kein Angebot	6,234	-2,7
Magermilchpulver	2,693	2,612	2,739	2,685	2,653	2,765	2,660	+2,3
Vollmilchpulver	3,252	3,240	3,347	3,326	3,381	3,429	3,294	-7,7

Quelle: www.globaldairytrade.info

* Veränderungen zur vorherigen Handelssitzung (14-tägige Handelssitzungen)

Anmerkung: Preise von US-Dollar in Euro umgerechnet, 03.01.2017: **1 EUR = 1,0385**

K) Süddeutsche Butter- und Käse-Börse e.V. Kempten

Amtliche Preisnotierungen vom 04.Jänner 2017

Preise in EUR/t	aktuelle Woche	Vorwoche	arithmet. Mittel	Tendenz
Vollmilchpulver (26 % Fett) 25 kg Sack	3150 – 3250	3150 – 3250	3200	stabil
Magermilchpulver 25 kg Sack	2020 – 2190	2020 – 2190	2105	stabil
Magermilchpulver lose	1900 – 1950	1860 – 1890	1925	fester

Preise in EUR/t	aktuelle Woche	Vorwoche	Preisspanne	Tendenz
Süßmolkepulver 25 kg Sack	980	970	960 – 990	stabil
Süßmolkepulver lose	830	810	820 - 840	fester

Monatsdurchschnitt Dezember 2016 (arithmetisches Mittel)

Preise in EUR/t	Dezember 2016	Veränderung zum Vormonat
Vollmilchpulver (26 % Fett, Lebensmittelqual., 25 kg Sack)	3146,67	↗
Magermilchpulver (Lebensmittelqual., 25 kg Sack)	2091,67	↗
Magermilchpulver (Futtermittelqual., lose)	1868,33	↘
Süßmolkepulver (Lebensmittelqual., 25 kg Sack)	970,00	↘
Süßmolkepulver (Futtermittelqual., lose)	803,33	↗

Preise netto, ab Werk, Sprühware

Amtliche Notierungskommission für Schnittkäse, Hannover

Amtliche Preisnotierungen vom 04.Jänner 2017

Preise in EUR/kg	aktuelle Woche	Vorwoche	Tendenz
Markenbutter, geformt, 250 g	4,44 – 4,52	4,44 – 4,52	ruhig
Markenbutter, lose, 25 kg	4,30 – 4,40	4,35 – 4,45	rege Nachfrage

Tagespreis in EUR/kg **	aktuelle Woche	Vorwoche	Tendenz
Gouda 48 %, Edamer 40 % Fett i. Tr., Block	3,20 – 3,40	3,320 – 3,40	stabil
Gouda 48 %, Edamer 40 % Fett i. Tr., Brot	3,25 – 3,45	3,25 – 3,45	stabil

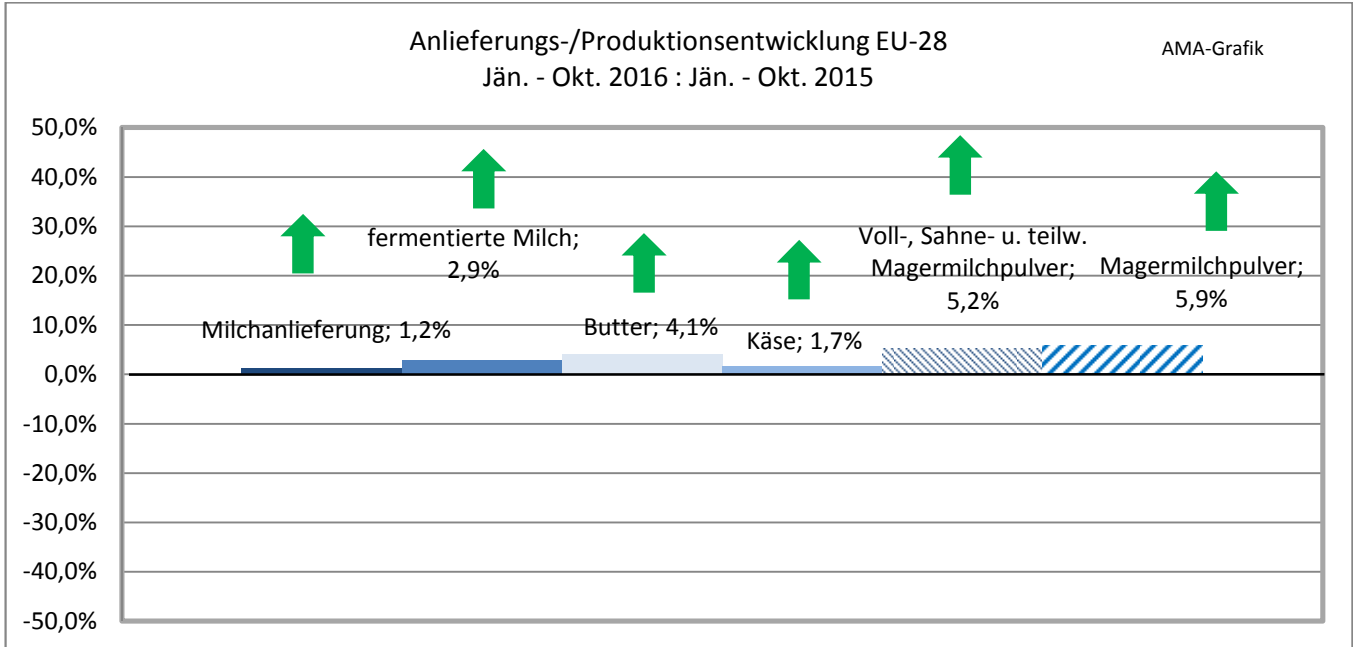
Fakturapreis in EUR/kg **	November	Vormonat
Gouda 48 %, Edamer 40 % Fett i. Tr., Block	2,80 – 2,95	2,65 – 2,80

** Kaufpreis des Handels ohne Steuer, ab Werk, einschließlich Verpackung

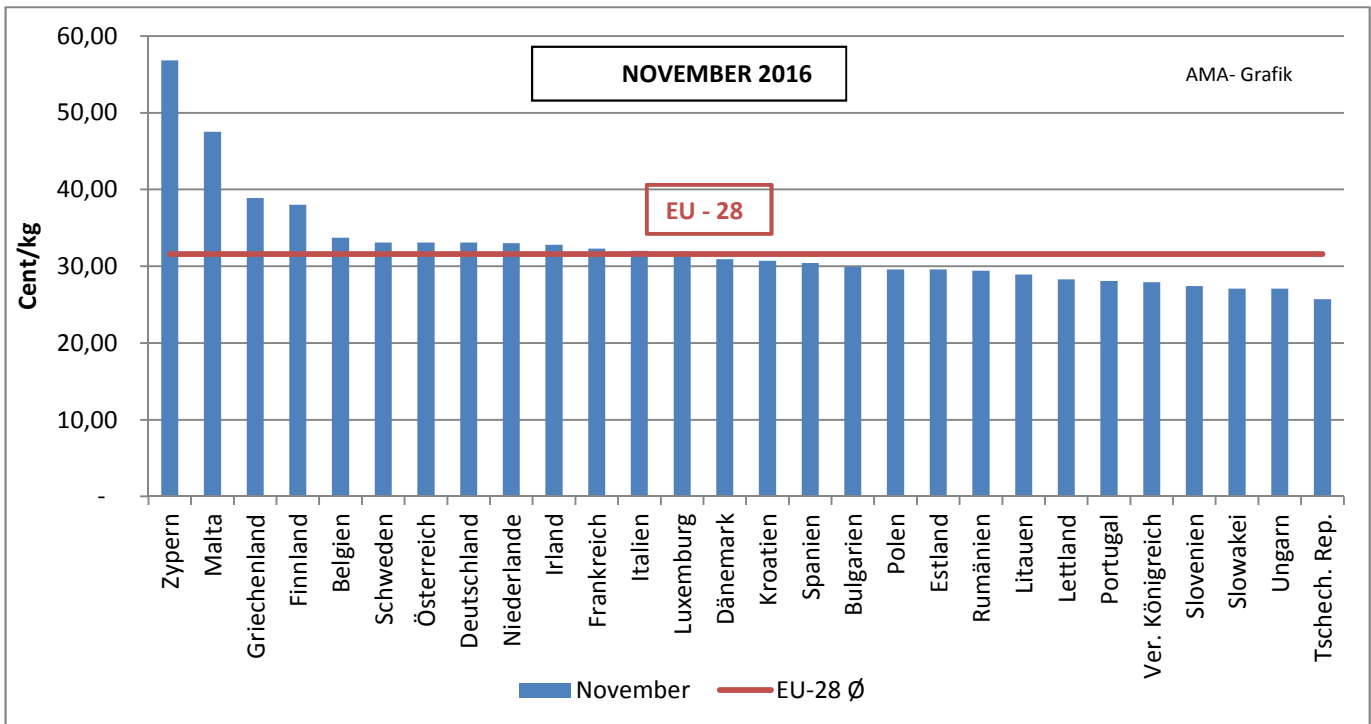
Quelle: www.butterkaeseboerse.de

V GRAFIKEN INTERNATIONAL

L) Anlieferungs-/Produktionsentwicklung EU-28



M) Erzeugermilchpreise ab Hof - EU-28 in EUR/100 kg. exkl. Ust, tatsächliche Inhaltsstoffe

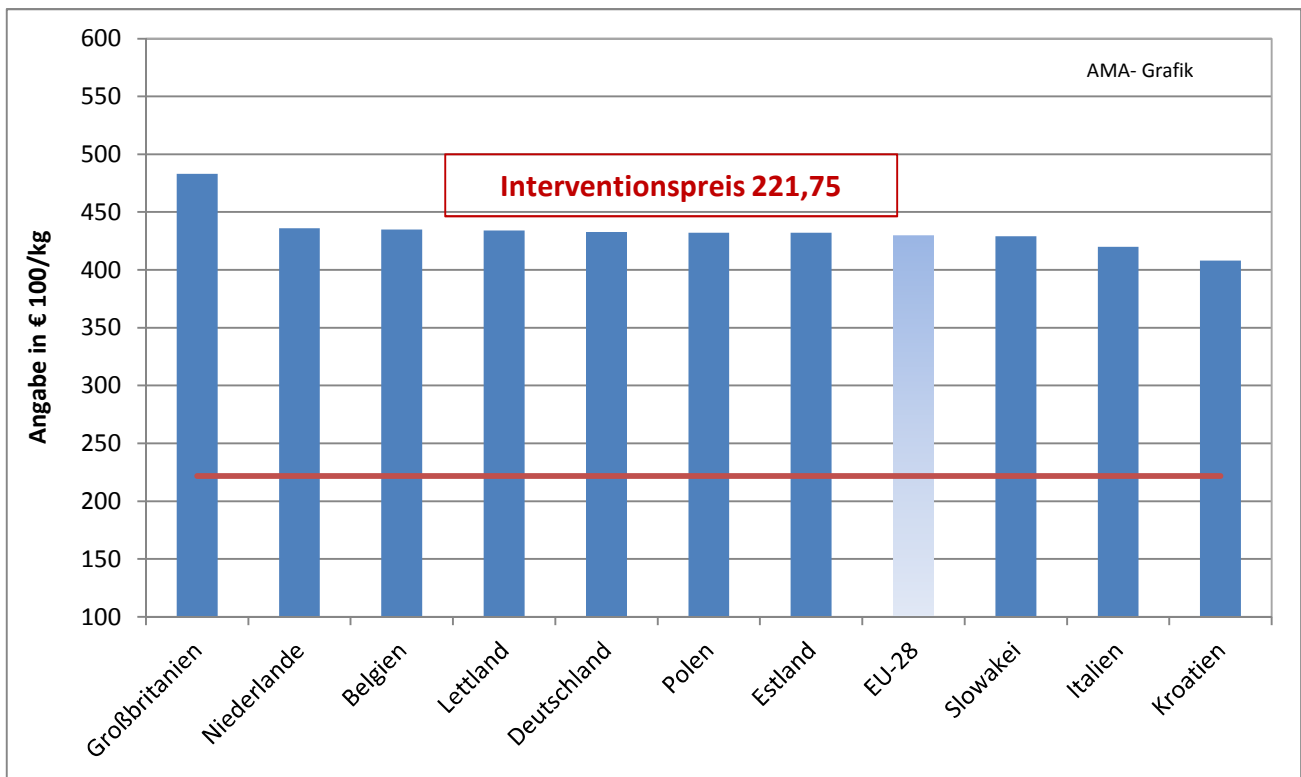


ACHTUNG: Aufgrund der verschiedenen Fett- bzw. Eiweißgehalte in den einzelnen Mitgliedstaaten ist eine direkte Vergleichbarkeit nicht gegeben. Grafik enthält auch vorläufige und geschätzte Zahlen.

Quelle: CIRCA - EU Homepage, 05.01.2017

N) EU-Blockbutterpreise (25 kg)

Ausgewählte Mitgliedstaaten melden wöchentlich den Marktpreis für Blockbutter an die EU-Kommission. Die Preise sind ohne Berücksichtigung des pauschalen Zuschlages von EUR 2,50 EUR/100 kg zu sehen.



O) Private Lagerhaltung Butter – EU Lagerstand

Land	Einlagerungsmengen 2016 (in Tonnen)
Belgien	9.422
Deutschland	24.870
Irland	12.173
Frankreich	23.048
Litauen	1.008
Niederlande	61.393
Österreich	51
Polen	4.333
Vereinigtes Königreich	5.355
Spanien	1.429
Portugal	506

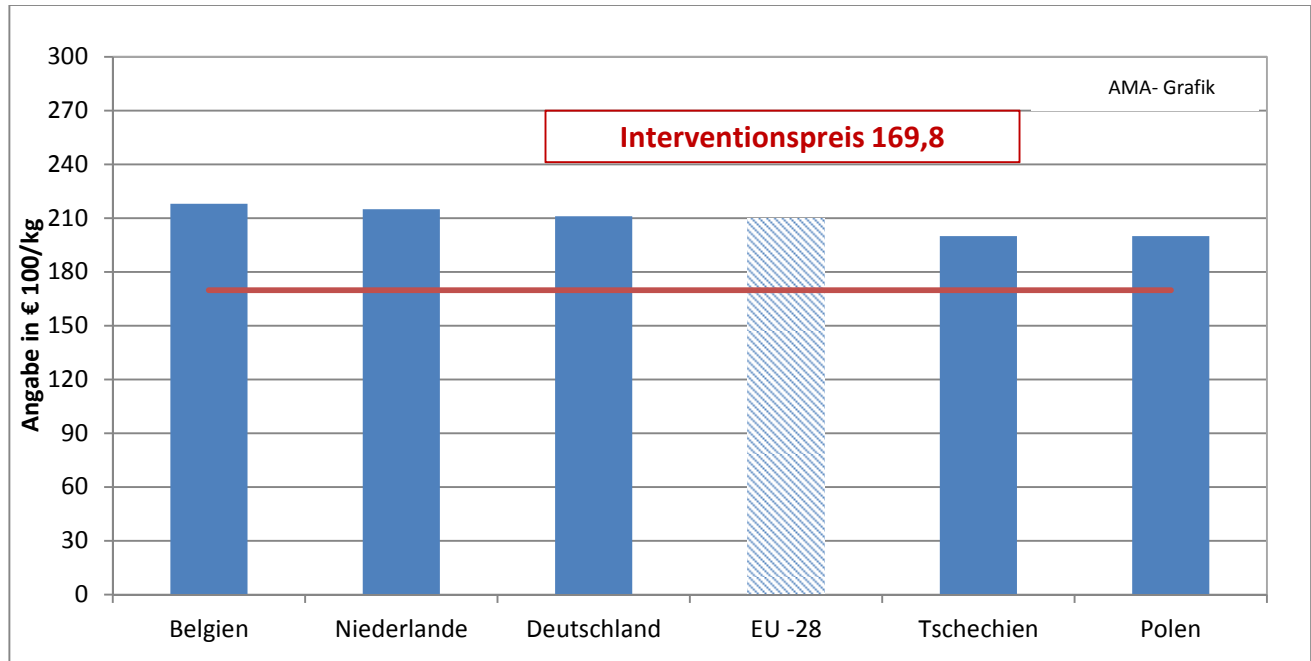
Einlagerungsmengen 2016 EU gesamt: 143.587 Tonnen

Aktueller Lagerstand EU per November 2016: 38.670 Tonnen

Quelle: CIRCA - EU Homepage, 06.01.2017

P) EU- Magermilchpulverpreise

Ausgewählte Mitgliedstaaten melden wöchentlich den Marktpreis für Magermilchpulver an die EU-Kommission.



Q) Intervention Magermilchpulver – EU Einlagerungsmengen

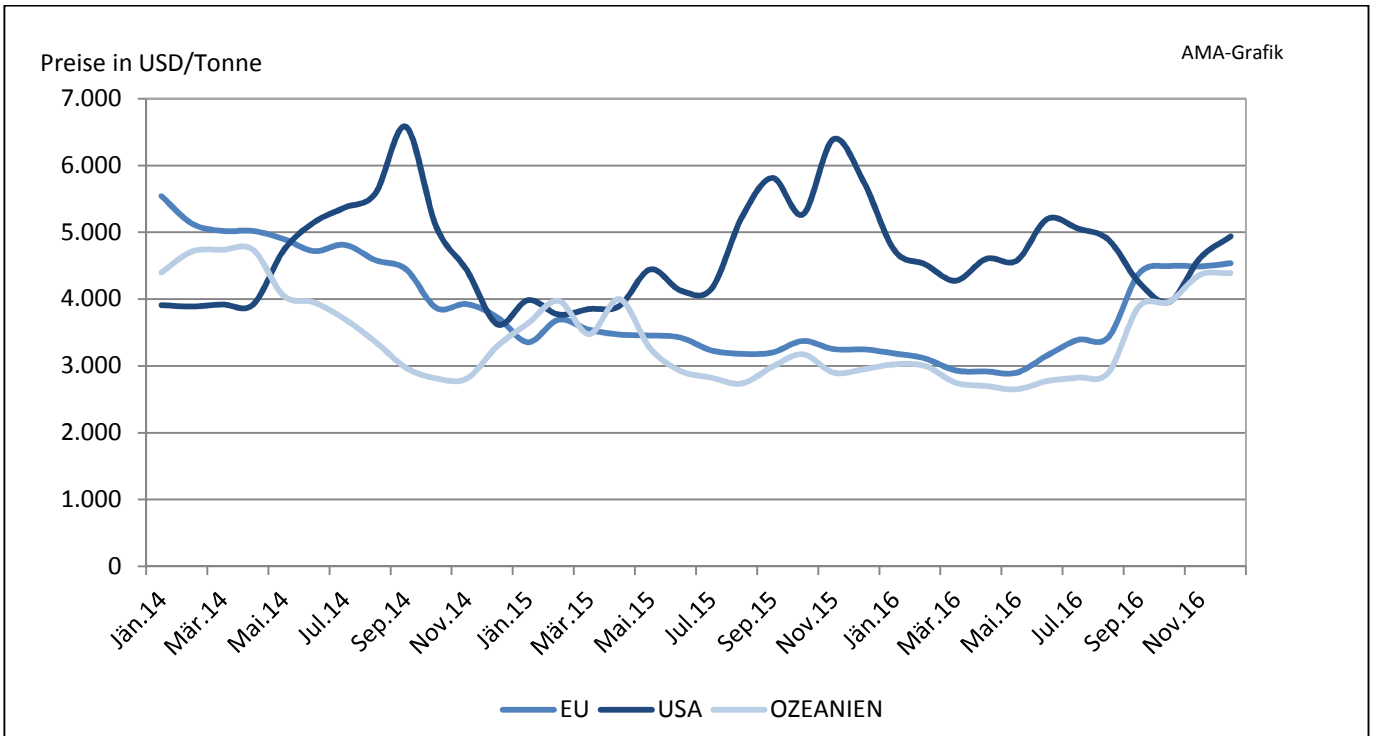
Land	Einlagerungsmengen 2016 (in Tonnen)
Belgien	52.057
Tschechien	4.053
Deutschland	62.110
Estland	672
Irland	35.997
Spanien	4.304
Frankreich	66.352
Lettland	3.985
Litauen	25.269
Niederlande	32.994
Polen	35.319
Portugal	3.077
Slowakei	207
Finnland	2.884
Vereinigtes Königreich	5.270

Einlagerungsmengen 2016 EU gesamt: 334.551 Tonnen

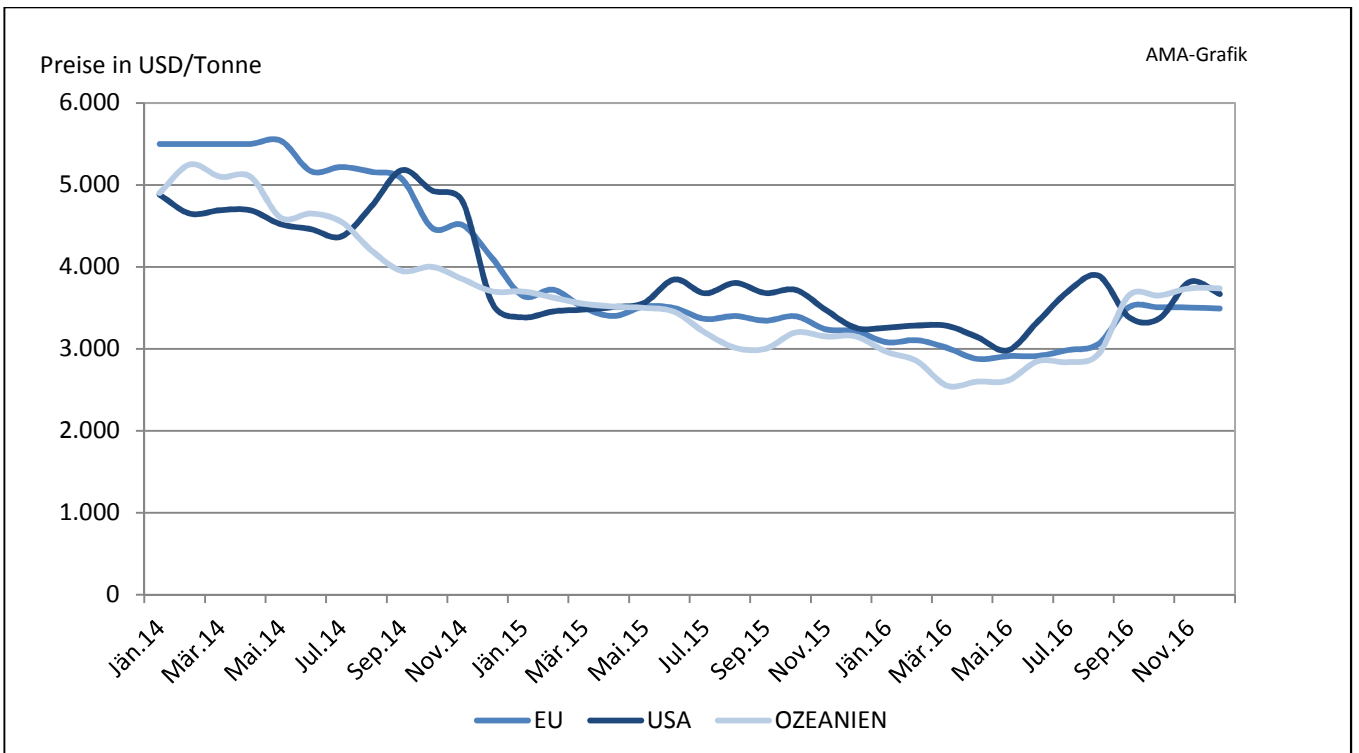
Aktueller Lagerstand EU per Oktober 2016: 256.026 Tonnen

Quelle: CIRCA - EU Homepage, 06.01.2017

R) Marktpreise Butter international

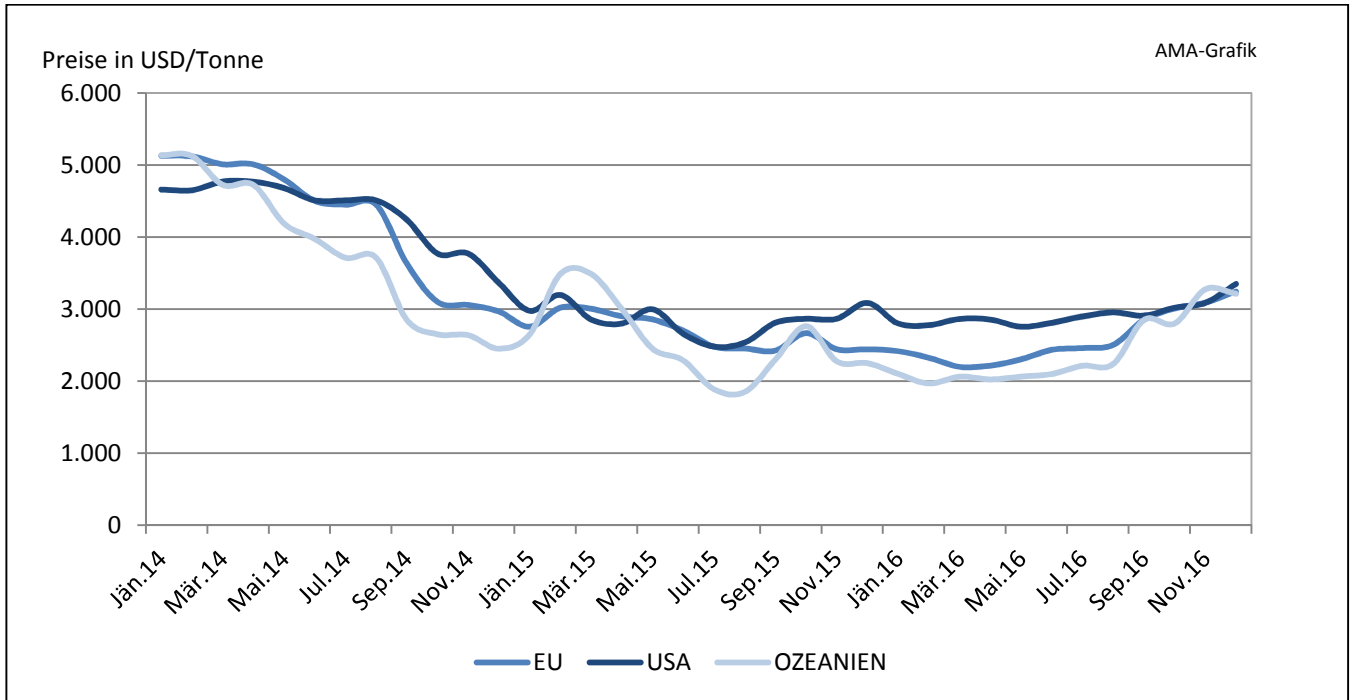


S) Marktpreise Cheddar international

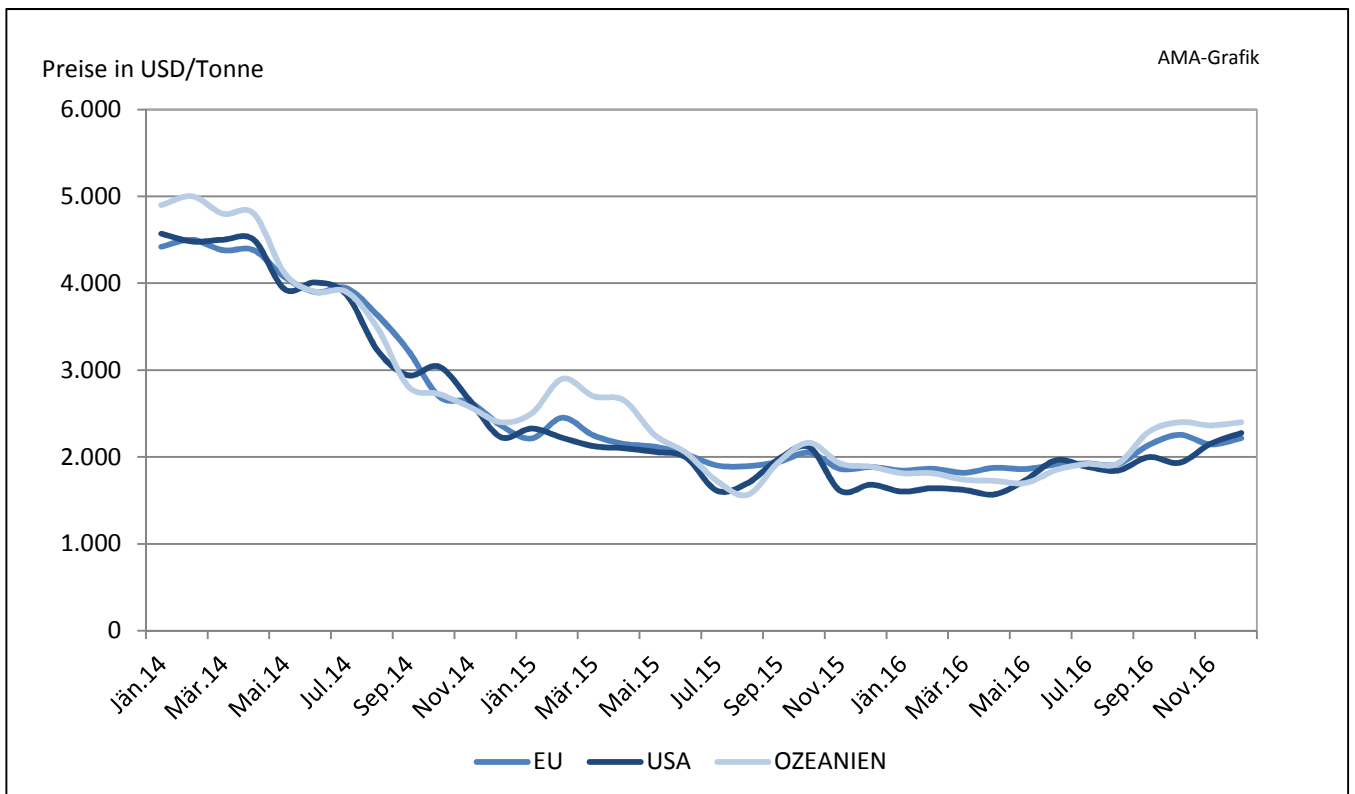


Quelle: CIRCA - EU Homepage, 09.01.2017

T) Marktpreise Vollmilchpulver international



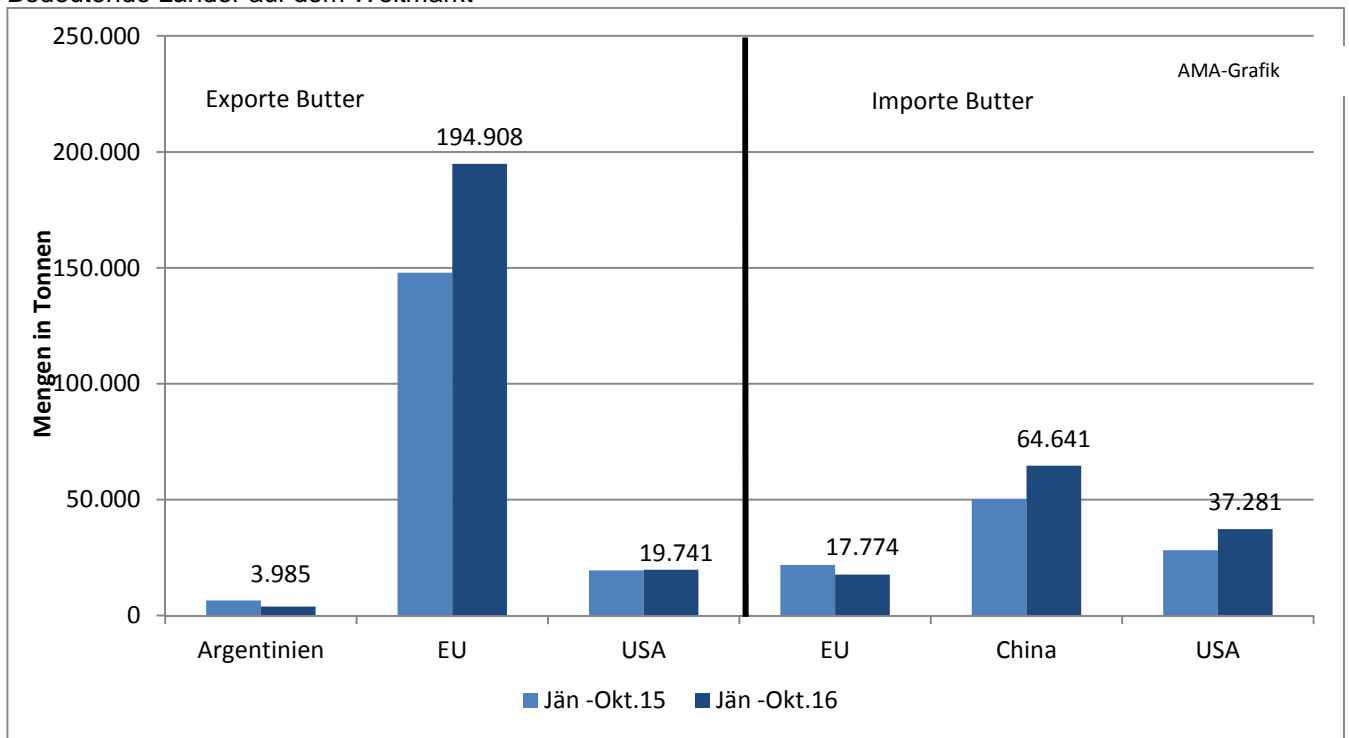
U) Marktpreise Magermilchpulver international



Quelle: CIRCA - EU Homepage, 09.01.2017

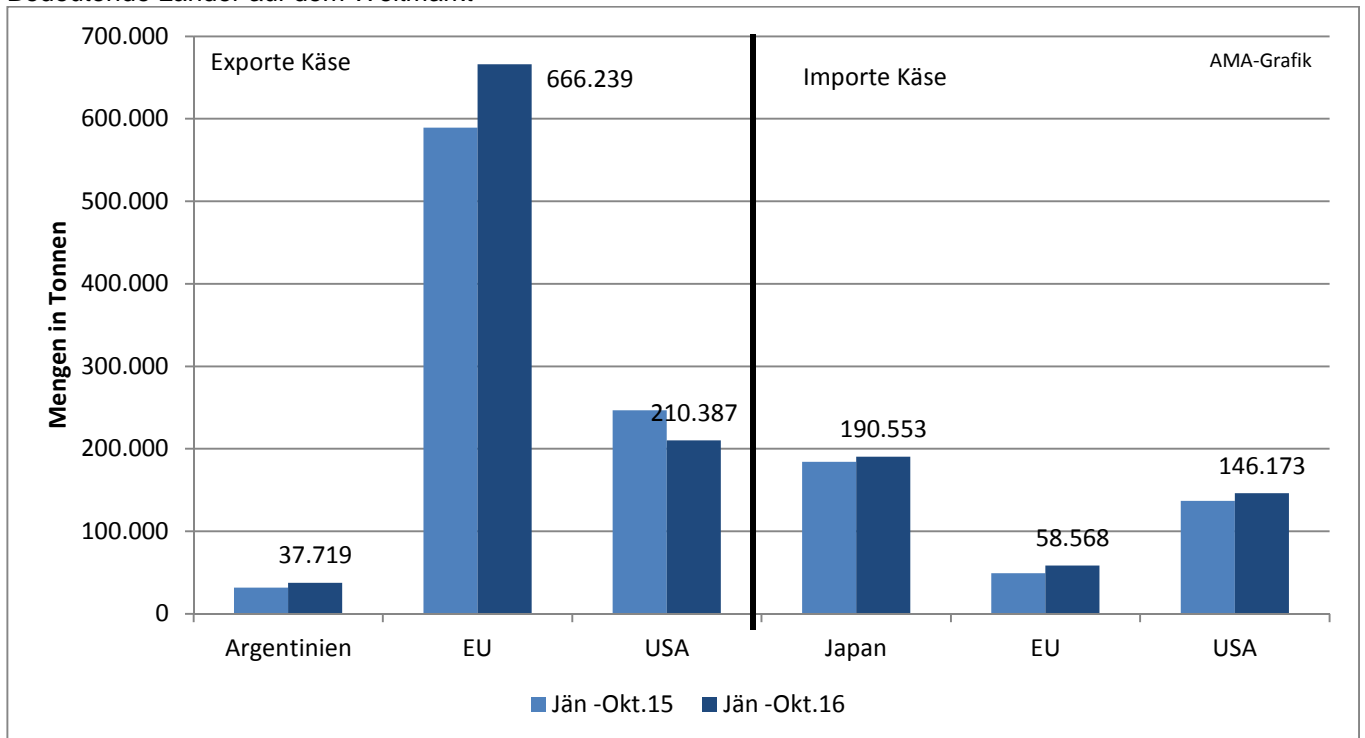
V) Internationaler Handel - Butter

Bedeutende Länder auf dem Weltmarkt



W) Internationaler Handel – Käse

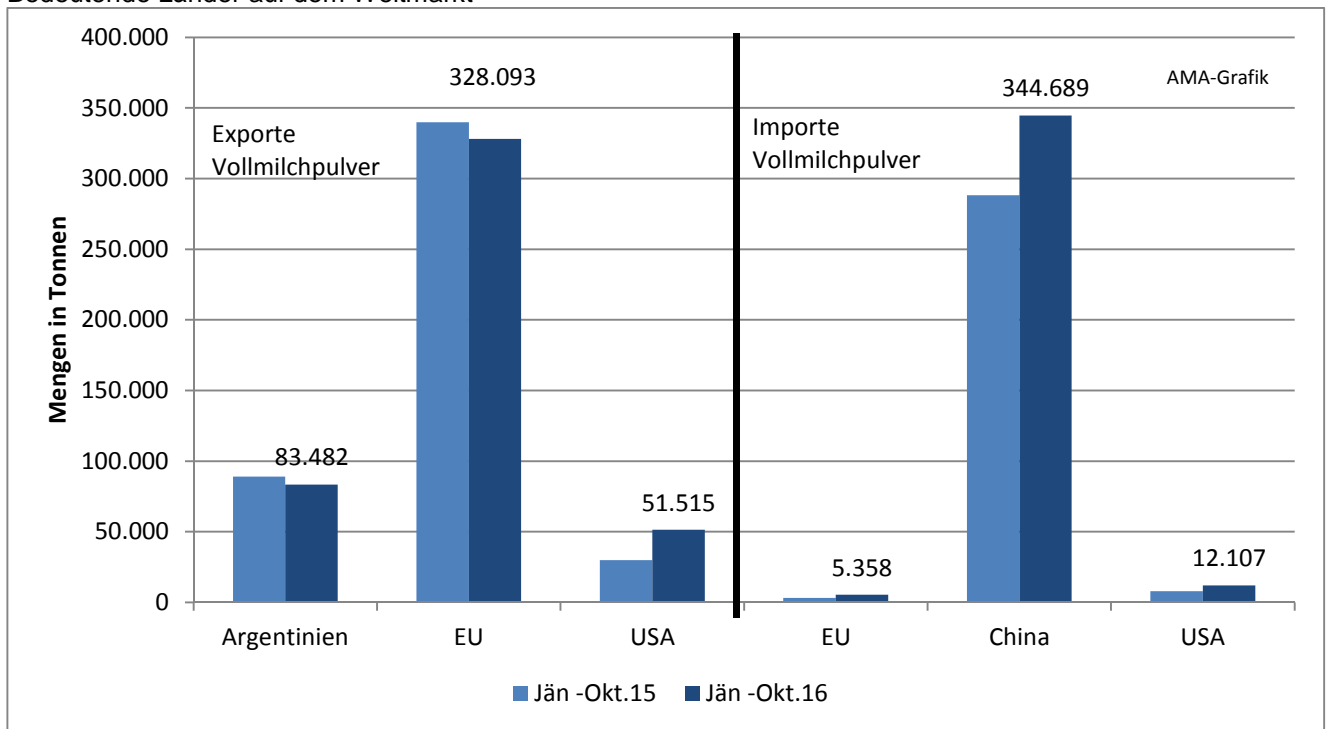
Bedeutende Länder auf dem Weltmarkt



Quelle: CIRCA - EU Homepage, 14.12.2016

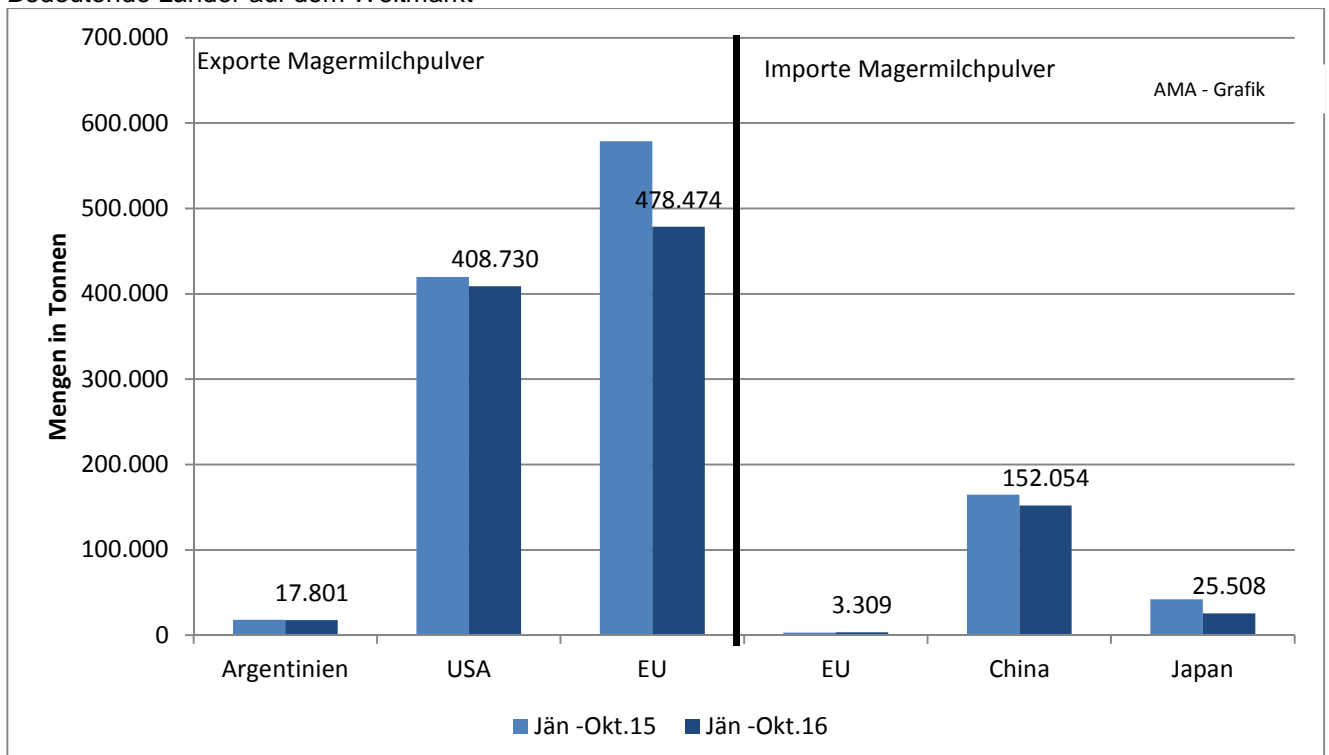
X) Internationaler Handel – Vollmilchpulver

Bedeutende Länder auf dem Weltmarkt



Y) Internationaler Handel – Magermilchpulver

Bedeutende Länder auf dem Weltmarkt



Quelle: CIRCA - EU Homepage, 14.12.2016

Der Marktbericht Milch und Milchprodukte erscheint monatlich.

Dieser Bericht ist auf der Webseite der
Agrarmarkt Austria (www.ama.at) im Internet verfügbar.

Die nächste Ausgabe wird voraussichtlich
Ende Jänner 2017 erscheinen.

Impressum:

Informationen gemäß § 5 E-Commerce Gesetz und Offenlegung gemäß § 25 Mediengesetz

Medieninhaber, Herausgeber, Vertrieb: Agrarmarkt Austria
Redaktion: GBI/Abt3 – Referat 8
Dresdner Straße 70
1200 Wien
UID-Nr.: ATU16305503
DVR-Nr.: 0719838
Telefon: +43 1 33151-324
Fax: +43 1 33151-396
E-Mail: bereich.milch@ama.gv.at

Vertretungsbefugt:

Dipl.-Ing. Günter Griesmayr, Vorstandsvorsitzender und Vorstand für den Geschäftsbereich II
Dr. Richard Leutner, Vorstand für den Geschäftsbereich I.

Die Agrarmarkt Austria ist eine gemäß § 2 AMA-Gesetz, BGBl. Nr. 367/1992 eingerichtete juristische Person öffentlichen Rechts, deren Aufgaben im § 3 festgelegt sind. Sie unterliegt gemäß § 25 AMA-Gesetz der Aufsicht des Bundesministers für Land- und Forstwirtschaft, Umwelt und Wasserwirtschaft.

Hersteller: Eigendruck

Verlagsrechte: Die in dieser Broschüre veröffentlichten Beiträge sind urheberrechtlich geschützt.
Alle Rechte sind vorbehalten. Nachdruck und Auswertung der von der AGRARMARKT AUSTRIA erhobenen Daten sind mit Quellenangabe gestattet.
Alle Angaben ohne Gewähr.