



AMA
AgrarMarkt *Austria*

K-Ö
Gemäß des § 3 Abs. 1 des AMA-Gesetzes 1992 (BGBl. Nr. 376/1992 i. d. g. F.)
Zertifiziertes Qualitätsmanagement-System nach ÖNORM EN ISO 9001 REG. Nr. 01537/0
Zertifiziertes Informationssicherheits-Management-System nach ÖNORM ISO/IEC 27001 REG Nr. 35/0
Zertifiziertes Umweltmanagement-System nach EMAS REG Nr. AT-000680 und ÖNORM EN ISO 14001 REG Nr. 02982/0

www.ama.at

Dresdner Straße 70, 1200 Wien



Marktbericht

MILCH UND MILCHPRODUKTE | September 2022

7. AUSGABE 2022

Marktübersicht
Markt Österreich
Preisbericht Österreich
Markt und Preise International

| | |
|---|-----------|
| I.....MARKTÜBERSICHT..... | 3 |
| A) Milchanlieferung | 5 |
| B) Produktion | 6 |
| II.....PREISBERICHT ÖSTERREICH..... | 8 |
| C) Erzeugermilchpreiserhebung ab Hof..... | 8 |
| III.....GRAFIKEN ÖSTERREICH | 9 |
| D) Milchanlieferung | 9 |
| E) Erzeugermilchpreis – Österreich | 9 |
| F) Exporte/Ausfuhren aus Österreich in alle Länder | 10 |
| G) Importe/Einfuhren nach Österreich von allen Ländern..... | 10 |
| IV.....MARKT UND PREISE INTERNATIONAL..... | 11 |
| H) Erzeugermilchpreise – Österreich, Deutschland und Bayern | 11 |
| I) Übersicht EU-Produktpreise..... | 11 |
| J) Private Lagerhaltung EU..... | 12 |
| K) Süddeutsche Butter- und Käse-Börse e.V. Kempten..... | 13 |
| V.....GRAFIKEN INTERNATIONAL | 14 |
| L) Anlieferungs-/Produktionsentwicklung EU-28..... | 14 |
| M) Erzeugermilchpreise ab Hof - EU-28, tatsächliche Inhaltsstoffe..... | 14 |
| N) EU - Milchanlieferung..... | 15 |
| O) Kieler Rohstoffwert vs. Spotmarktpreis (Lodi)..... | 15 |
| P) Marktpreise Butter..... | 16 |
| Q) Marktpreise Cheddar..... | 16 |
| R) Marktpreise Vollmilchpulver..... | 17 |
| S) Marktpreise Magermilchpulver..... | 17 |
| T) Internationaler Handel Butter..... | 18 |
| U) Internationaler Handel Käse..... | 18 |
| V) Internationaler Handel Vollmilchpulver..... | 19 |
| W) Internationaler Handel Magermilchpulver..... | 19 |

Nachträgliche Änderungen werden im Marktbericht nicht berücksichtigt!

I MARKTÜBERSICHT

AT: Erzeugermilchpreis weiterhin im Aufwärtstrend

Abermals tendierte der Erzeugermilchpreis im Juli 2022 nach oben, der positive Trend setzt sich weiter fort. Die heimischen Milchlieferanten erhielten von den Molkereien und Sennereien im Schnitt 51,11 Cent pro Kilogramm GVO-freie Rohmilch (Durchschnitt aller Qualitäten und Inhaltsstoffe). GVO-frei steht für Gentechnik-freie Fütterung der Milchkühe. Gegenüber dem Vormonat bedeutet das ein Plus von 3,14 ct/kg. Das Vorjahresniveau wurde um 13,27 ct/kg oder 31,6 % übertroffen. Im Juli 2020 betrug der ausbezahlte Milchpreis an die Landwirte im Durchschnitt aller Qualitäten und Inhaltsstoffe 36,24 ct/kg, das waren um 14,87 ct/kg weniger als aktuell.

Die AMA schätzt den Erzeugermilchpreis für August 2022 auf 52,50 ct/kg (Durchschnitt aller Qualitäten und Inhaltsstoffe). Der neuerliche Preisanstieg ist einmal mehr darin begründet, dass einige Molkereien und Sennereien die Auszahlungspreise erhöht haben. Die Preisaussichten für die nahe Zukunft sind gut, wobei die wieder enorm steigenden Kosten für unter anderem Energie, Treibstoff und Futtermittel keinesfalls außer Acht gelassen werden dürfen.

EU: Erzeugermilchpreis auf Rekordniveau

Der durchschnittliche EU-Erzeugermilchpreis (auf Basis des natürlichen Fett- und Eiweißgehaltes) für Juli betrug 51,03 ct/kg und lag somit um 1,13 ct/kg über jenem aus dem Vormonat. Im Juli des Vorjahres machte der EU-Erzeugermilchpreis 35,99 ct/kg aus und im Juli 2020 betrug der durchschnittliche EU-Erzeugermilchpreis 32,78 ct/kg. Die Zeitreihe zeigt weiterhin einen EU-weit kontinuierlichen Anstieg der Auszahlungspreise für Rohmilch, jedoch muss auch hier stets im Hinterkopf behalten werden, dass die Betriebskosten in allen Mitgliedsstaaten enorm gestiegen sind und noch weiter ansteigen werden.

Die EU-Kommission schätzte den durchschnittlichen EU-Erzeugermilchpreis für August 2022 auf ein neuerliches Rekordhoch von 51,89 ct/kg.

AT: Milchanlieferung legt kräftig zu

Im Juli 2022 wurden insgesamt 265.802 t GVO-freie Rohmilch von den Milchlieferanten übernommen, das sind um rund 2,5 % mehr als im Vorjahresmonat (259.373 t) und um

in etwa 3,1 % als im Jahr 2020 (257.869 t). Von der gesamten angelieferten Juli-Menge aus 2022 waren 26.305 t Heumilch, 30.085 t Biomilch und 17.667 t Bioheumilch.

Die österreichische Milchanlieferung verläuft seit einigen Monaten konträr zur EU-weiten Milchanlieferung. Seit März 2022 wird in der EU monatlich weniger Milch angeliefert als im Vergleich zu den Vorjahresmonaten.

EU: Milchanlieferung weiterhin rückläufig

Bereits seit Monaten nimmt die Rohmilchproduktion in vielen Ländern ab. Eine schnelle Änderung ist kaum zu erwarten. Die aktuelle Wetterlage beeinflusst maßgeblich die Milcherzeugung. Die anhaltende Trockenheit in manchen Regionen und die einzelnen Hitzewellen machen den Farmern und Milchkühen zu schaffen. Die Milch- und Rindfleischerzeugung sind am meisten von der Trockenheit betroffen. Landwirte stehen somit vor der schwierigen Entscheidung, teure Futtermittel einzukaufen oder die Tierbestände zu reduzieren.

Im Juni 2022 kam es somit zu einer verminderten EU-weit angelieferte Milchmenge von 0,6 % gegenüber dem Vorjahresmonat. Von den großen Milcherzeugern der EU haben nur die Niederlande (+ 1,5 %), Polen (+ 1,2 %) und Dänemark (+ 0,4 %) mehr Milch angeliefert als im Vergleich zum Vorjahresmonat. In den anderen großen Milcherzeuger-Staaten der EU kam es zu Lieferrückgängen. Den stärksten Lieferrückgang verzeichnete Spanien (- 4,9 %), gefolgt von Italien (- 1,5 %), Frankreich (- 1,4 %), Irland (- 0,6 %) und Deutschland (- 0,2 %).

Rückblick auf die heimische Produktion im ersten Halbjahr 2022

Im ersten Halbjahr 2022 wurde mehr Milch von den heimischen Molkereien und Sennereien verarbeitet, als im ersten Halbjahr 2021. In Zahlen ausgedrückt bedeutet das eine Mehranlieferung von 57.787 t oder 3,51 % von Jänner bis Juni 2022 im Vergleich zum Vorjahreszeitraum an die österreichischen Betriebe. Die prozentmäßig größten Unterschiede zum Vorjahreshalbjahr gibt es bei Weichkäse (+ 18,6 %) und bei Süßrahm (+ 10,2 %). Dafür wurden heuer um 2.431 t oder 11,7 % weniger Butter erzeugt und auch um 2.858 t oder 11,2 % weniger Frischmilch. Die Frischmilchproduktion beläuft sich im ersten Halbjahr somit auf 22.628 t. Wie bereits seit Jahren zu beobachten ist, setzt sich der rückläufige Trend im Frischmilchbereich weiter fort. Wohingegen die Produktion von Haltbarmilch (Trinkmilch ultrahocherhitzt) wieder leicht zulegen konnte und zwar um 2,6 % auf 199.153 t. Seit März 2020 stieg die Herstellung von Haltbarmilch stark an, wobei die Corona-Pandemie ausschlaggebend für diese Produktionsumstellung war.

A) Milchanlieferung

1. Milchanlieferung (in t)

Die Bundesländeraufschlüsselung erfolgt nach dem Standort der Lieferanten

| Bundesland | Jul.21 | Aug.21 | Sep.21 | Okt.21 | Nov.21 | Dez.21 | Jän.22 | Feb.22 | Mär.22 | Apr.22 | Mai.22 | Jun.22 | Jul.22 |
|--|----------------|----------------|----------------|----------------|----------------|----------------|----------------|----------------|----------------|----------------|----------------|----------------|----------------|
| Burgenland | 2.115 | 2.061 | 1.930 | 1.968 | 1.944 | 2.053 | 2.176 | 2.044 | 2.296 | 2.233 | 2.276 | 2.159 | 2.162 |
| Niederösterreich | 56.362 | 55.198 | 52.656 | 53.759 | 51.896 | 55.829 | 59.020 | 55.396 | 62.253 | 59.766 | 62.230 | 58.721 | 59.319 |
| Oberösterreich | 93.168 | 90.229 | 85.651 | 87.280 | 83.007 | 88.489 | 94.262 | 88.308 | 97.847 | 96.052 | 99.773 | 94.168 | 95.492 |
| Salzburg | 28.972 | 27.275 | 27.081 | 29.829 | 28.565 | 30.597 | 32.831 | 30.718 | 34.566 | 33.947 | 35.687 | 30.374 | 28.869 |
| Steiermark | 45.414 | 44.447 | 42.776 | 43.645 | 41.759 | 44.776 | 47.720 | 44.851 | 50.495 | 49.368 | 51.329 | 47.392 | 47.161 |
| Kärnten | 16.743 | 16.246 | 15.840 | 16.480 | 15.959 | 17.514 | 18.819 | 17.792 | 20.062 | 19.479 | 19.854 | 17.558 | 17.120 |
| Tirol | 26.663 | 23.369 | 22.002 | 25.855 | 27.011 | 31.002 | 33.967 | 32.304 | 36.685 | 35.638 | 35.448 | 29.095 | 25.959 |
| Vorarlberg | 11.220 | 10.693 | 11.415 | 12.892 | 12.609 | 13.910 | 15.003 | 14.147 | 15.996 | 15.684 | 15.367 | 11.627 | 11.135 |
| Milchanlieferung öster= reichischer Landwirte | 280.657 | 269.518 | 259.351 | 271.708 | 262.750 | 284.170 | 303.799 | 285.560 | 320.201 | 312.166 | 321.964 | 291.093 | 287.217 |
| -davon an Molkereien in anderen MS | 21.284 | 20.703 | 19.571 | 19.964 | 19.248 | 20.381 | 21.832 | 20.781 | 22.142 | 21.655 | 22.505 | 21.217 | 21.415 |
| -davon an österreichische Erstankäufer* | 259.373 | 248.815 | 239.780 | 251.744 | 243.502 | 263.789 | 281.967 | 264.779 | 298.059 | 290.511 | 299.459 | 269.876 | 265.802 |
| -davon Biomilch | 31.203 | 30.292 | 30.129 | 32.472 | 31.120 | 34.431 | 34.522 | 32.385 | 36.340 | 35.503 | 37.333 | 31.094 | 30.085 |
| -davon Heumilch | 28.170 | 25.188 | 22.770 | 23.712 | 23.010 | 24.368 | 26.207 | 25.223 | 28.288 | 28.201 | 29.693 | 28.737 | 26.305 |
| -davon Bioheumilch | 17.402 | 16.348 | 15.837 | 17.317 | 16.213 | 17.366 | 18.532 | 17.448 | 19.692 | 19.432 | 20.733 | 18.249 | 17.667 |
| -davon konventionell | 182.598 | 176.987 | 171.044 | 178.243 | 173.159 | 187.624 | 202.706 | 189.723 | 213.740 | 207.374 | 211.700 | 191.796 | 191.745 |

* "Erstankäufer" ist ein Unternehmen oder eine Unternehmensgemeinschaft, die Milch bei Erzeugern kauft, um

- a. sie einem oder mehreren Sammel-, Verpackungs-, Lagerungs-, Kühlungs- oder Verarbeitungsvorgängen zu unterziehen, auch auf Vertragsbasis;
- b. sie an Unternehmen abzugeben, die Milch behandeln, verarbeiten oder weiterverkaufen.

Quelle: AMA

2. Zukauf und Versand an andere Mitgliedstaaten (in t)

| | Juli | | | Jänner bis Juli | | |
|--------------------------------|--------|--------|-------|-----------------|---------|-------|
| | 2021 | 2022 | in % | 2021 | 2022 | in % |
| Versand an die Mitgliedstaaten | 15.421 | 17.773 | 15,3 | 122.864 | 133.938 | 9,0 |
| Zukauf aus den Mitgliedstaaten | 6.932 | 6.016 | -13,2 | 47.264 | 41.608 | -12,0 |

Quelle: AMA Monatsmeldung

B) Produktion

1. Produktion (in t)

| Produkt | Juli | | | Jänner bis Juli | | |
|----------------------|---------------|---------------|-------------|-----------------|----------------|--------------|
| | 2021 | 2022 | % | 2021 | 2022 | % |
| Trinkmilch frisch | 3.858 | 3.350 | -13,2 | 29.340 | 25.978 | -11,5 |
| Trinkmilch ESL | 28.357 | 24.363 | -14,1 | 202.740 | 191.016 | -5,8 |
| UHT-Milch | 27.699 | 28.050 | 1,3 | 221.784 | 227.203 | 2,4 |
| Mischtrunk | 31.692 | 32.683 | 3,1 | 207.656 | 220.743 | 6,3 |
| Süßrahm | 3.905 | 3.624 | -7,2 | 25.012 | 26.890 | 7,5 |
| Sauerrahm | 2.033 | 1.970 | -3,1 | 14.578 | 14.212 | -2,5 |
| Butter | 2.776 | 2.693 | -3,0 | 23.546 | 21.032 | -10,7 |
| Hartkäse | 4.481 | 3.814 | -14,9 | 32.176 | 30.586 | -4,9 |
| Schnittkäse | 5.802 | 6.080 | 4,8 | 45.693 | 46.512 | 1,8 |
| Weichkäse | 2.104 | 2.389 | 13,5 | 17.204 | 20.368 | 18,4 |
| Frischkäse | 2.781 | 2.915 | 4,8 | 18.671 | 19.348 | 3,6 |
| Käse Gesamt | 15.169 | 15.198 | 0,2 | 113.745 | 116.814 | 2,7 |
| Speisetopfen | 2.297 | 2.304 | 0,3 | 16.321 | 16.332 | 0,1 |
| Industrietopfen | 25 | 22 | -12,0 | 211 | 189 | -10,4 |
| Topfen Gesamt | 2.322 | 2.326 | 0,2 | 16.532 | 16.521 | -0,1 |

Quelle: AMA Monatsmeldung

2. Pulverproduktion (in t)

| Produkt | Juli | | | Jänner bis Juli | | |
|------------------|-------|-------|-------|-----------------|--------|-------|
| | 2021 | 2022 | % | 2021 | 2022 | % |
| Vollmilchpulver | 0 | 361 | 100,0 | 605 | 2.583 | 326,9 |
| Magermilchpulver | 388 | 497 | 28,1 | 2.746 | 3.574 | 30,2 |
| Molkepulver | 6.768 | 3.168 | -53,2 | 47.850 | 26.171 | -45,3 |

Quelle: AMA

3. Qualitätsergebnisse der Anlieferungsmilch

| Qualitätsergebnisse der Anlieferungsmilch Österreich | | | | | | |
|--|--------------------------------|------------------------------|-----------------------------|-----------------------------|-----------------------------|-----------------------------|
| Zeitraum | Milch ohne Q-Abzüge % | S-Klasse | Keimzahl | | Somatische Zellen | |
| | | KZ<50.000 ZZ<250.000 % | 1. Stufe KZ<100.000 % | 2. Stufe KZ>100.000 % | 1. Stufe ZZ<400.000 % | 2. Stufe ZZ>400.000 % |
| Juli 2021 | 98,93 | 89,36 | 9,89 | 0,76 | 10,21 | 0,43 |
| August | 99,10 | 87,96 | 11,46 | 0,58 | 11,24 | 0,79 |
| September | 98,77 | 87,40 | 11,96 | 0,64 | 11,89 | 0,71 |
| Oktober | 99,17 | 89,44 | 10,07 | 0,49 | 10,07 | 0,49 |
| November | 99,34 | 91,94 | 7,62 | 0,44 | 7,69 | 0,38 |
| Dezember | 99,25 | 92,97 | 6,46 | 0,58 | 6,62 | 0,41 |
| Jänner | 99,31 | 93,42 | 6,11 | 0,46 | 6,22 | 0,35 |
| Februar | 99,41 | 93,79 | 5,80 | 0,41 | 5,92 | 0,29 |
| März | 99,54 | 94,44 | 5,25 | 0,31 | 5,34 | 0,22 |
| April | 97,09 | 94,17 | 5,46 | 0,36 | 5,60 | 0,22 |
| Mai | 99,29 | 92,93 | 6,52 | 0,55 | 6,80 | 0,26 |
| Juni | 99,04 | 89,97 | 9,31 | 0,72 | 9,61 | 0,42 |
| Juli 2022 | 98,62 | 87,93 | 11,20 | 0,86 | 11,35 | 0,72 |

Quelle: AMA Monatsmeldung

II PREISBERICHT ÖSTERREICH

C) Erzeugermilchpreiserhebung ab Hof in EUR/100 kg

| Milchpreiserhebung Österreich - Auszahlung Juli 2022 | | | | | | | | | | | | | | | |
|---|--|--------------------------------|--------------------------------|--|-------------|-------------------|-------------|------------------|--------------------------|---------------------------------|---------------------------|---|--|--|--|
| auf Basis aller Inhaltsstoffe, Durchschnitt aller Qualitäten und aller Milchsorten (alle Beträge in Cent) | | | | | | | | | | | | | | | |
| Grundpreis je kg | freiwillige Qualitäts- prämie je kg | Biomilch- zuschlag je kg | Heumilch- zuschlag je kg | Bio-Heu- milch Zuschlag je kg | je FE | Fettbez. je kg | je EE | EE-Bez. je kg | Qual. Abzüge je kg | Marketing- beiträge je kg | Sonst. Abzüge je kg | Milchpreis ab Hof nat. FGeh. je kg | Milchpreis ab Hof 3,7% FE 3,4% EE | Milchpreis ab Hof 4,2% FE 3,4% EE | Milchpreis ab Hof 4,0% FE 3,4% EE |
| 21,77 | 2,24 | 1,15 | 0,47 | 1,00 | 3,12 | 12,59 | 3,76 | 12,42 | 0,08 | 0,35 | 0,10 | 51,11 | 50,41 | 51,97 | 51,34 |
| Inkl. 13% UST | | | | | | | | | | | | 57,75 | 56,96 | 58,72 | 58,02 |

| ÖSTERREICH Preis - Vergleich diverse Milchsorten (Netto) | | | | Milchpreis ab Hof nat. FGeh. je kg | Milchpreis ab Hof 3,7% FE 3,4% EE | Milchpreis ab Hof 4,2% FE 3,4% EE | Milchpreis ab Hof 4,0% FE 3,4% EE |
|---|--|--|--|---|--|--|--|
| konventionelle Milch | | | | 48,48 | 47,78 | 49,34 | 48,72 |
| Heumilch | | | | 53,27 | 52,57 | 54,13 | 53,51 |
| Biomilch | | | | 58,66 | 57,96 | 59,52 | 58,90 |
| Bioheumilch | | | | 63,50 | 62,80 | 64,36 | 63,73 |

Die Werte der Fett- und Eiweißbezahlung auf Basis der tatsächlichen Inhaltsstoffe

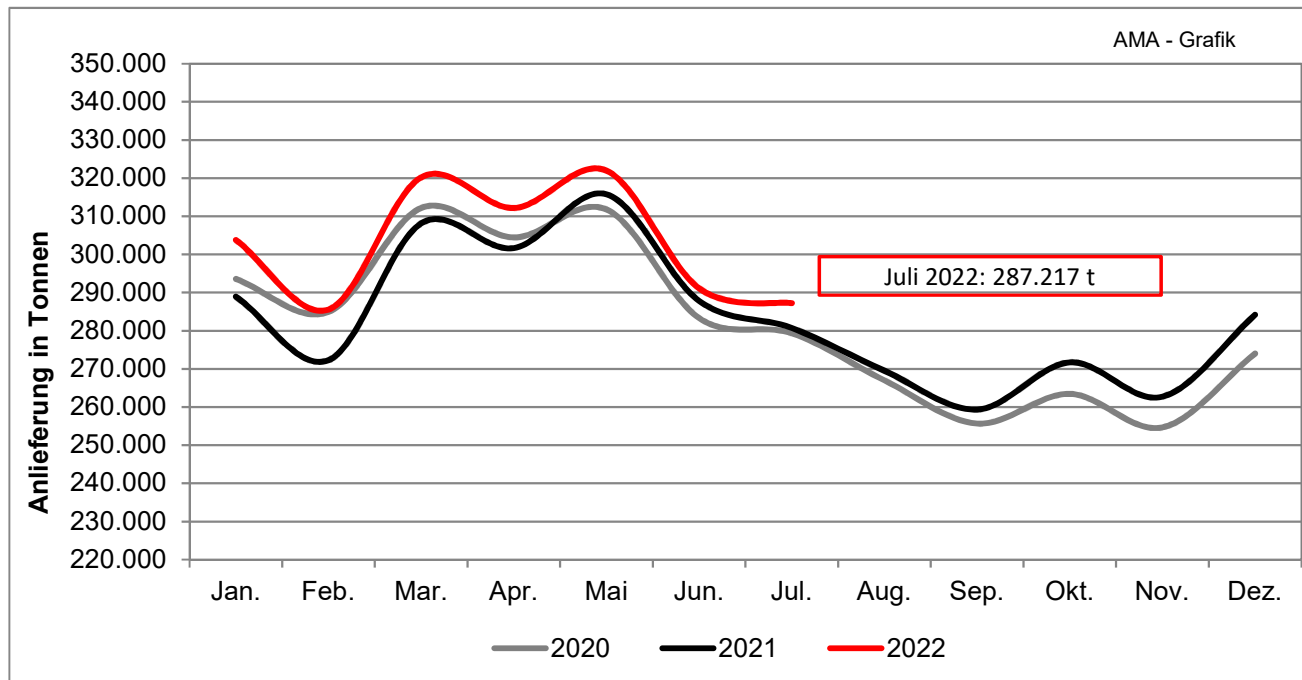
4,04 FE

3,31 EE

Quelle: AMA Monatsmeldung

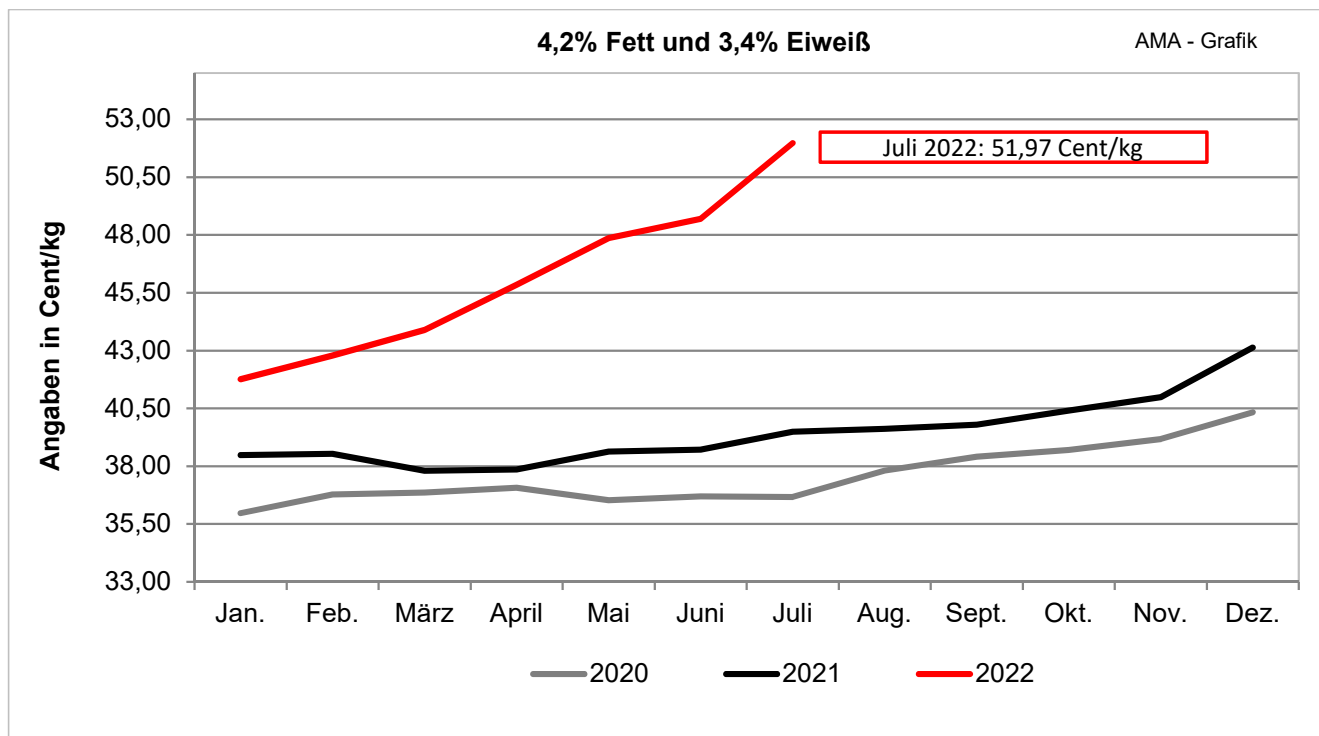
III GRAFIKEN ÖSTERREICH

D) Milchlieferung österreichischer Landwirte



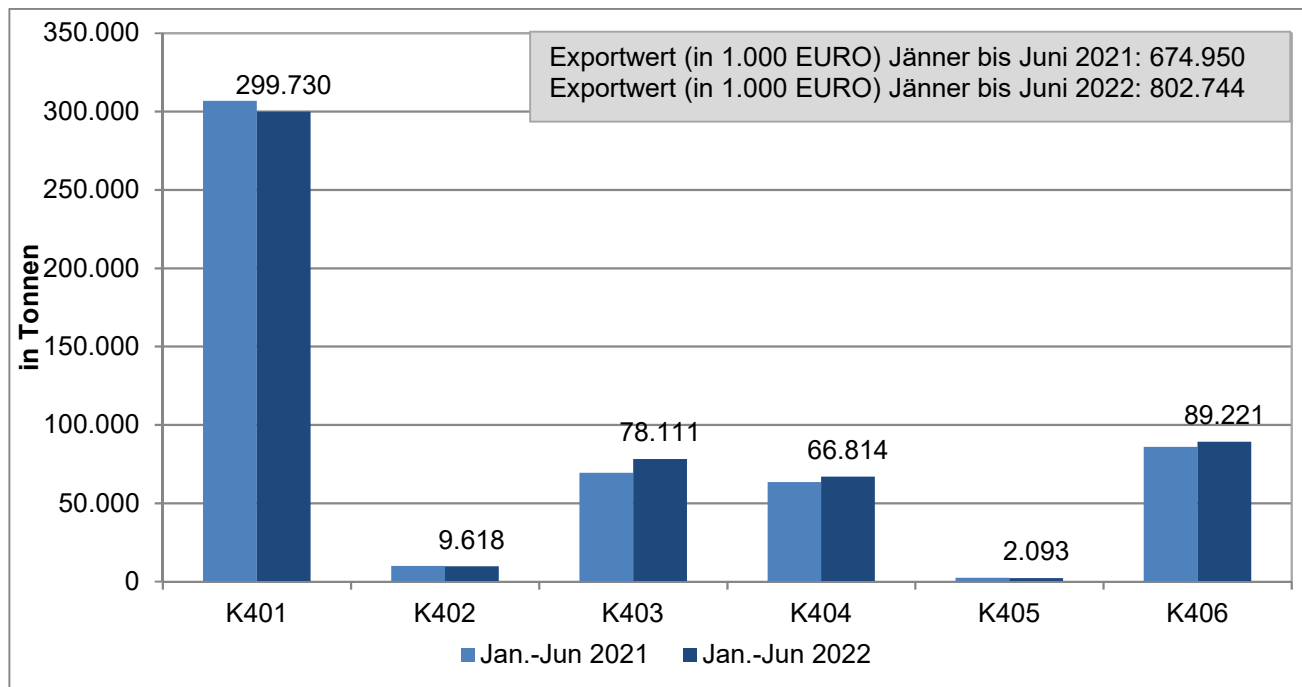
Quelle: AMA, monatliche Lieferantendaten

E) Erzeugermilchpreis – Österreich

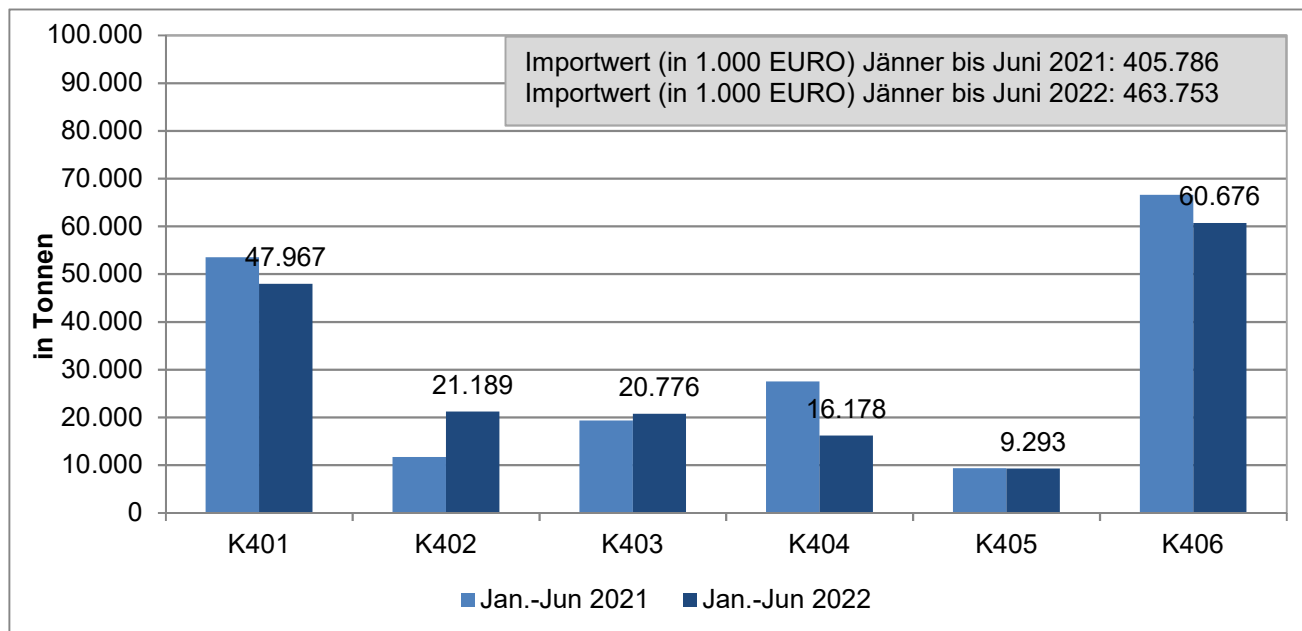


Quelle: AMA Monatsmeldung

F) Exporte/Ausfuhren aus Österreich in alle Länder



G) Importe/Einfuhren nach Österreich von allen Ländern



Beschreibung der KN-Codes

K0401: Milch und Rahm, weder eingedickt noch mit Zusatz von Zucker oder anderen Süßmitteln

K0402: Milch und Rahm, eingedickt oder mit Zusatz von Zucker oder anderen Süßmitteln

K0403: Buttermilch, saure Milch bzw. Rahm, Joghurt, Kefir u. andere fermentierte od. gesäuerte Milch, einschl. Rahm, auch eingedickt od. aromatisiert, auch mit Zusatz von Zucker, anderen Süßmitteln, Früchten, Nüssen od. Kakao

K0404: Molke, auch eingedickt oder mit Zusatz von Zucker oder anderen Süßmitteln

K0405: Butter, einschl. entwässerte Butter u. Gele, u. andere Fettstoffe aus der Milch sowie Milchstreichfette

K0406: Käse und Topfen

Quelle: Statistik Austria

IV MARKT UND PREISE INTERNATIONAL

H) Erzeugermilchpreise ab Hof – Österreich im Vergleich mit Deutschland und Bayern in EUR/100 kg, exkl. Ust, 4,0 % Fett, 3,4 % Eiweiß

| Monate | | | |
|-----------|------------|-------------|--------|
| | Österreich | Deutschland | Bayern |
| Juli 2021 | 36,05 | 35,80 | 36,64 |
| August | 37,18 | 35,93 | 36,84 |
| September | 37,79 | 36,42 | 37,07 |
| Oktober | 38,08 | 37,48 | 38,05 |
| November | 38,55 | 39,09 | 39,38 |
| Dezember | 39,71 | 40,38 | 40,01 |
| Jänner | 41,14 | 41,66 | 41,34 |
| Februar | 42,16 | 43,11 | 42,24 |
| März | 43,27 | 44,86 | 44,18 |
| April | 45,22 | 47,20 | 46,41 |
| Mai | 47,23 | 49,59 | 49,03 |
| Juni | 48,07 | 52,12 | 50,79 |
| Juli 2022 | 51,34 | ** | ** |

** noch keine Daten

Quelle: AMI, AMA Monatsmeldung

I) Übersicht EU-Produktpreise 35. Kalenderwoche 2022

| Produkt | EU- Durchschnittspreis in EUR/100 kg | % Vergleich zur Vorwoche | % Vergleich zum Vorjahr |
|------------------|--------------------------------------|--------------------------|-------------------------|
| Butter | 725 | 1,3 | 81,0 |
| Magermilchpulver | 376 | 1,4 | 46,0 |
| Vollmilchpulver | 497 | 2,7 | 56,0 |
| Cheddar | 468 | -0,1 | 44,0 |
| Edamer | 522 | 0,7 | 57,0 |
| Gouda | 516 | 1,1 | 54,0 |
| Emmentaler | 613 | 0,4 | 33,0 |
| Molkepulver | 110 | 1,0 | 14,0 |

Quelle: CIRCA - EU Homepage

J) Süddeutsche Butter- und Käse-Börse e.V. Kempten
Amtliche Preisnotierungen vom 14.09.2022

| Preise in EUR/t | aktuelle Woche | Vorwoche | arithmet. Mittel | Tendenz |
|--|----------------|-------------|------------------|---------|
| Vollmilchpulver (26 % Fett) 25 kg Sack | 4900 – 5150 | 4950 – 5200 | 5025 | ↓ |
| Magermilchpulver 25 kg Sack | 3680 – 4000 | 3680 – 4000 | 3840 | → |
| Magermilchpulver lose | 3430 – 3480 | 3430 – 3480 | 3455 | → |

| Preise in EUR/t | aktuelle Woche | Vorwoche | arithmet. Mittel | Tendenz |
|---------------------------|----------------|-------------|------------------|---------|
| Süßmolkepulver 25 kg Sack | 1180 – 1360 | 1220 – 1400 | 1270 | ↓ |
| Süßmolkepulver lose | 920 – 960 | 920 - 960 | 940 | → |

Monatsdurchschnitt August 2022 (arithmetisches Mittel)

| Preise in EUR/t, netto, ab Werk, Sprühdware | August 2022 | Veränderung zum Vormonat |
|--|-------------|--------------------------|
| Vollmilchpulver (26 % Fett, Lebensmittelqual., 25 kg Sack) | 5151,00 | ↓ |
| Magermilchpulver (Lebensmittelqual., 25 kg Sack) | 3839,00 | ↓ |
| Magermilchpulver (Futtermittelqual., lose) | 3496,00 | ↓ |
| Süßmolkepulver (Lebensmittelqual., 25 kg Sack) | 1324,00 | ↓ |
| Süßmolkepulver (Futtermittelqual., lose) | 916,00 | ↑ |

Amtliche Notierungskommission für Schnittkäse, Hannover
Amtliche Preisnotierungen vom 14.09.2022

| Preise in EUR/kg | aktuelle Woche | Vorwoche | Tendenz |
|------------------------------|----------------|-------------|---------|
| Markenbutter, geformt, 250 g | 7,44 – 7,62 | 7,44 – 7,62 | → |
| Markenbutter, lose, 25 kg | 6,95 – 7,05 | 7,01 – 7,19 | ↓ |

| Tagespreis in EUR/kg ** | aktuelle Woche | Vorwoche | Tendenz |
|---|----------------|-------------|---------|
| Gouda 48 %, Edamer 40 % Fett i.Tr.,Block | 5,20 – 5,50 | 5,20 – 5,50 | → |
| Gouda 48 %, Edamer 40 % Fett i. Tr., Brot | 5,40 – 5,80 | 5,40 – 5,80 | → |

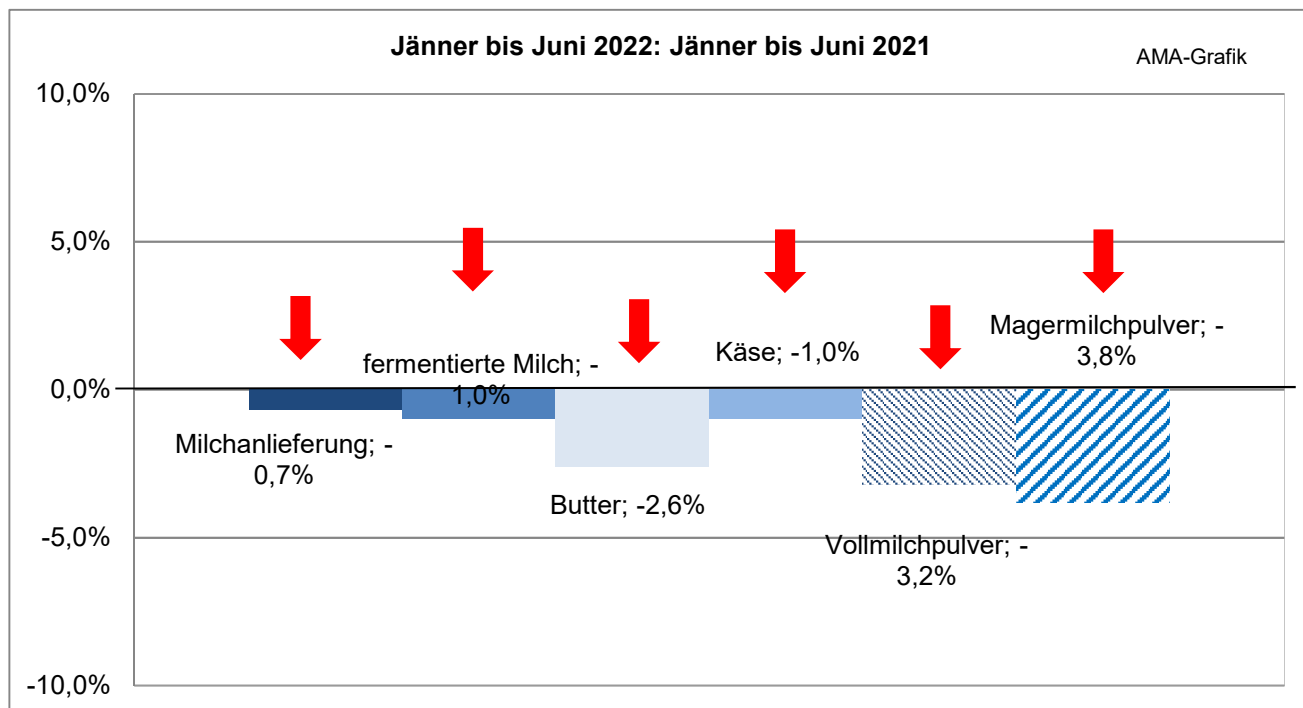
| Fakturapreis in EUR/kg ** | August 2022 | Vormonat |
|--|-------------|----------|
| Gouda 48 %, Edamer 40 % Fett i. Tr., Block | 4,80 – 5,00 | ↑ |

** Kaufpreis des Handels netto, ab Werk, einschließlich Verpackung

Quelle: www.butterkaeseboerse.de

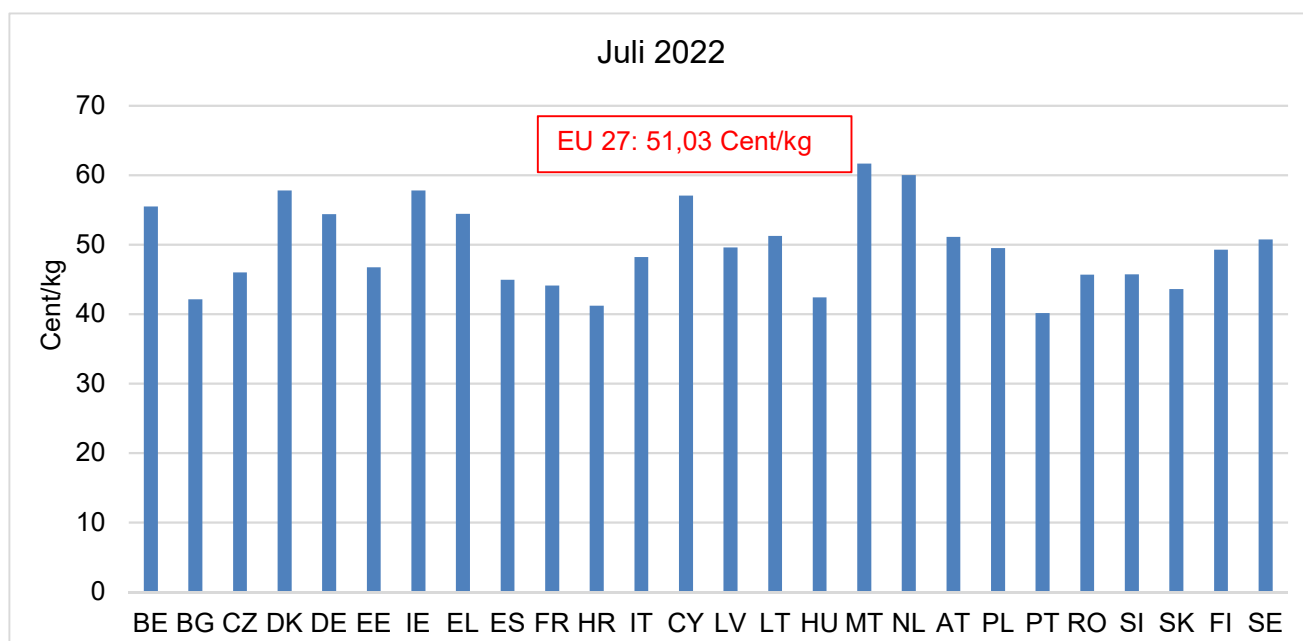
V GRAFIKEN INTERNATIONAL

K) Anlieferungs-/Produktionsentwicklung EU-27



Quelle: CIRCA - EU Homepage

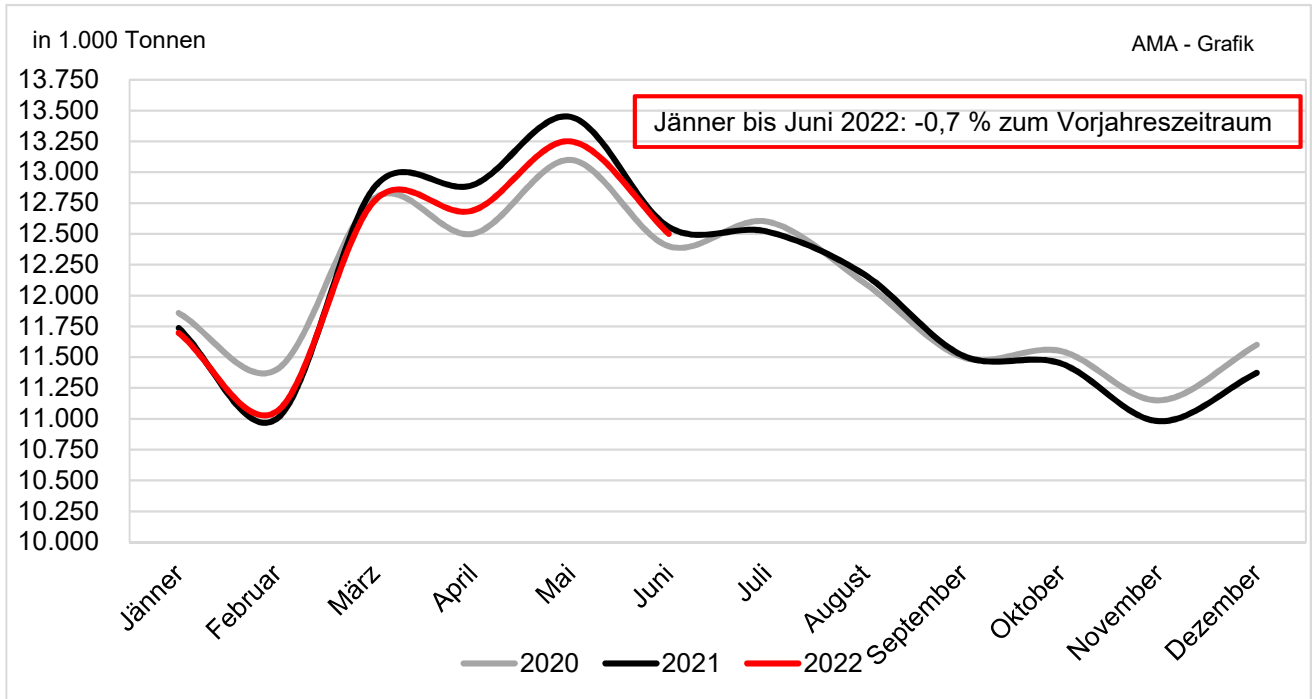
L) Erzeugermilchpreise ab Hof - EU-27/ tatsächliche Inhaltsstoffe



ACHTUNG: Aufgrund der verschiedenen Fett- bzw. Eiweißgehalte in den einzelnen Mitgliedstaaten ist eine direkte Vergleichbarkeit nicht möglich.

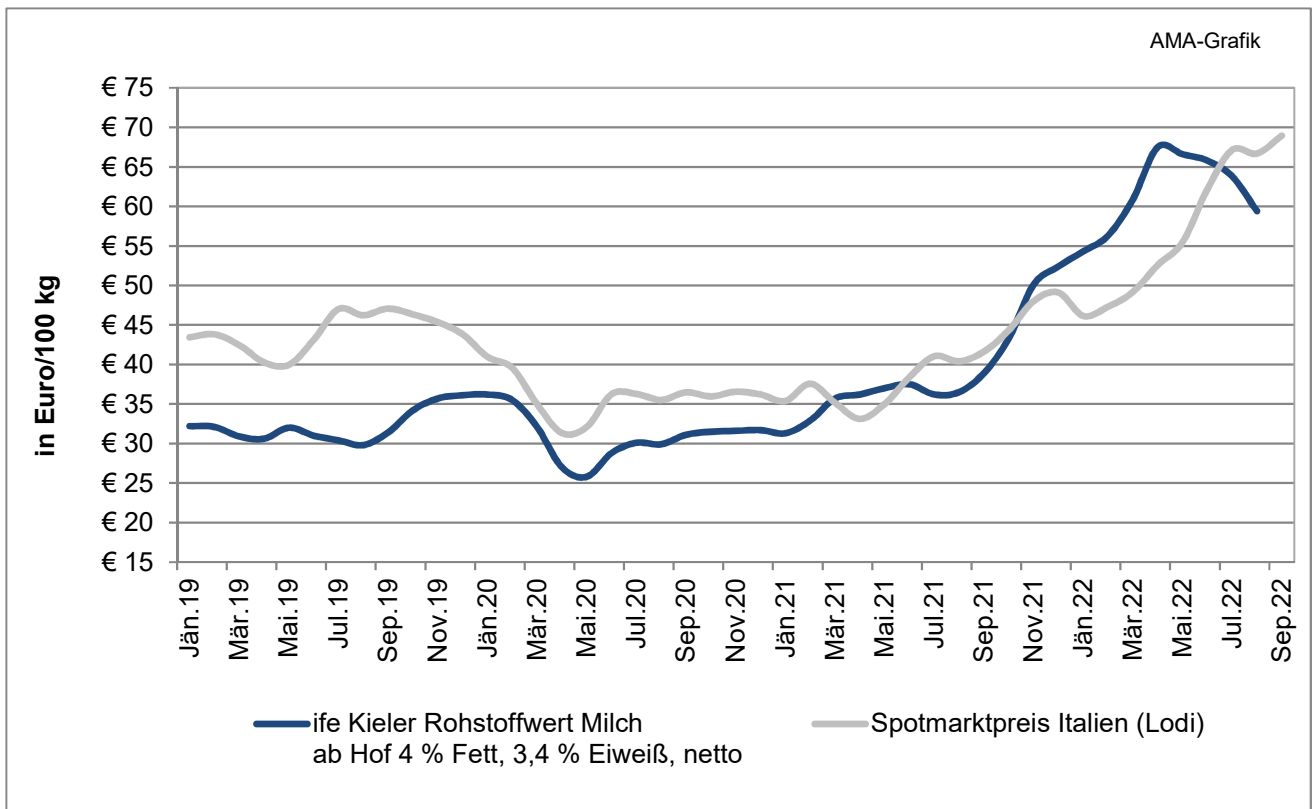
Quelle: CIRCA - EU Homepage

M) EU- Milchanlieferung



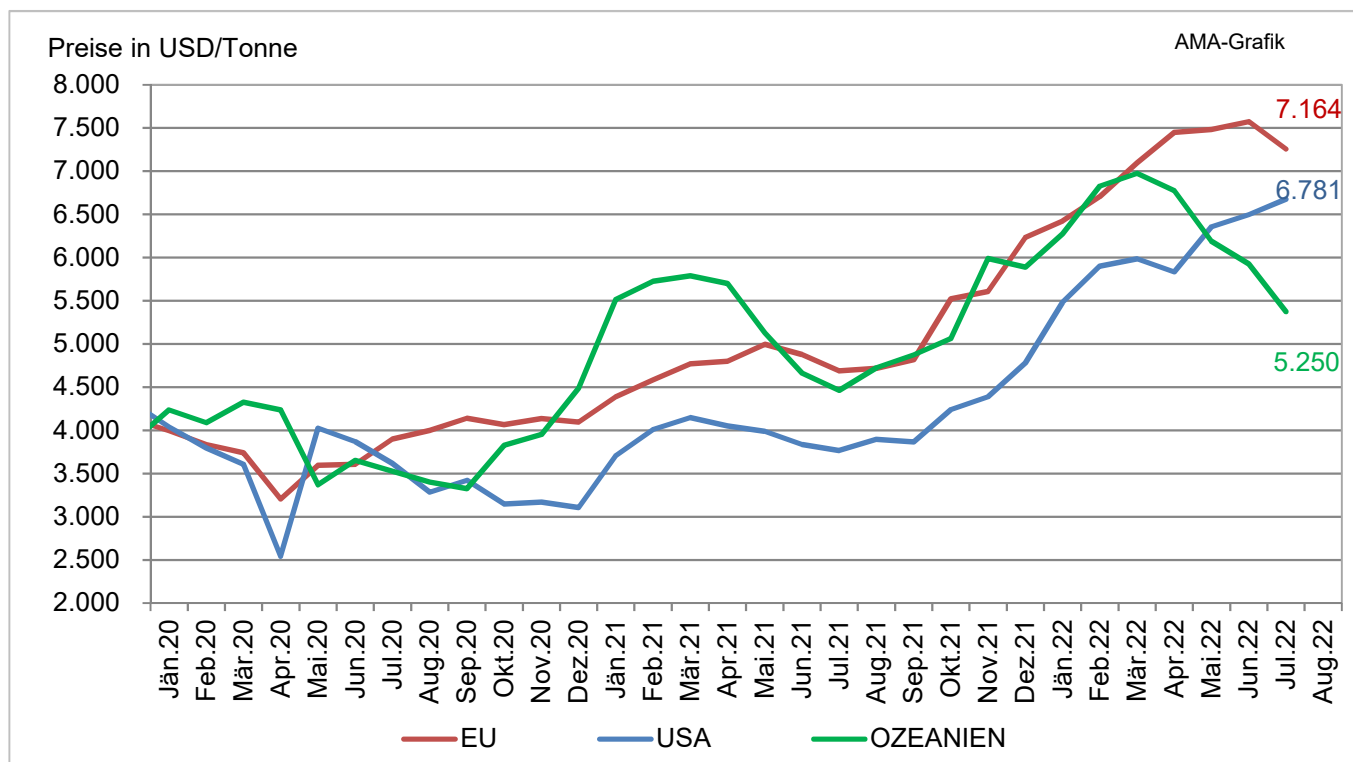
Quelle: CIRCA - EU Homepage

N) Kieler Rohstoffwert vs. Spotmarktpreis (Lodi)



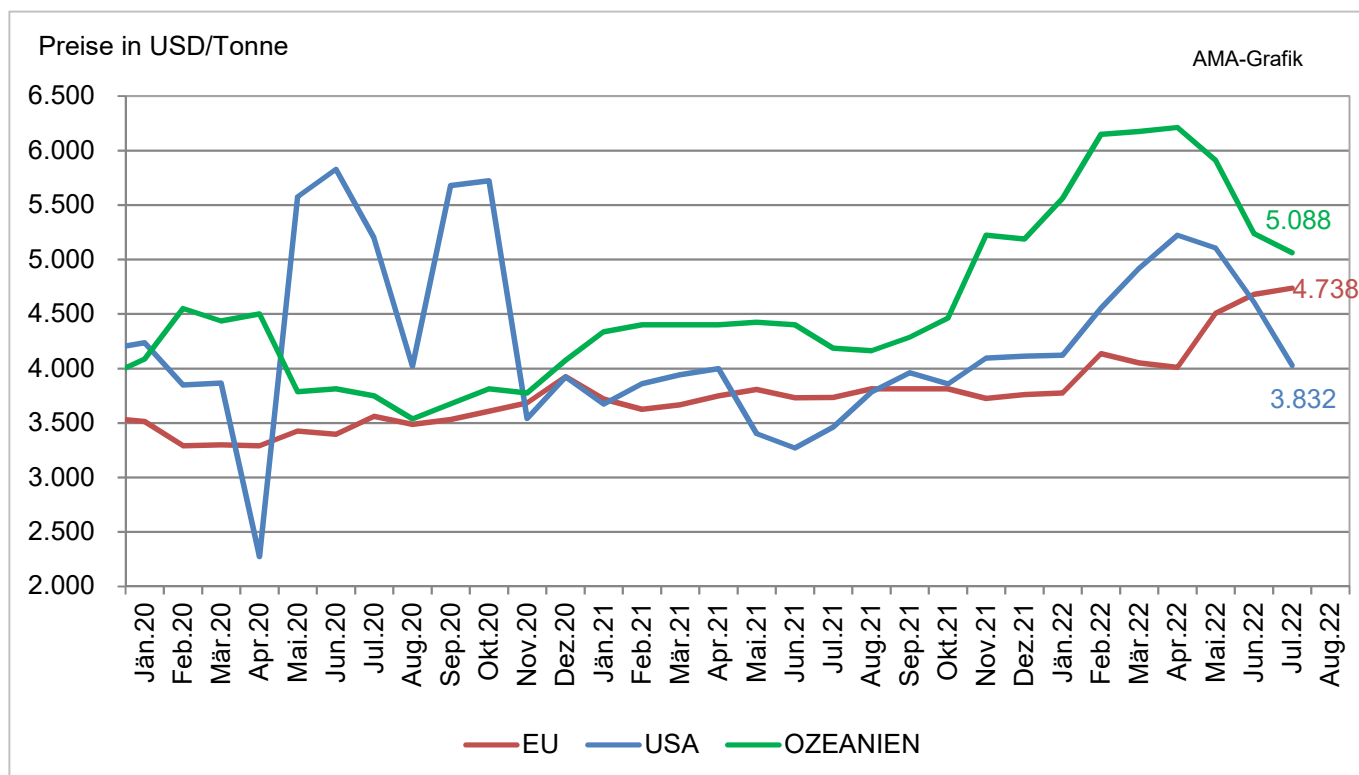
Quelle: CLAL. ife

O) Marktpreise Butter international



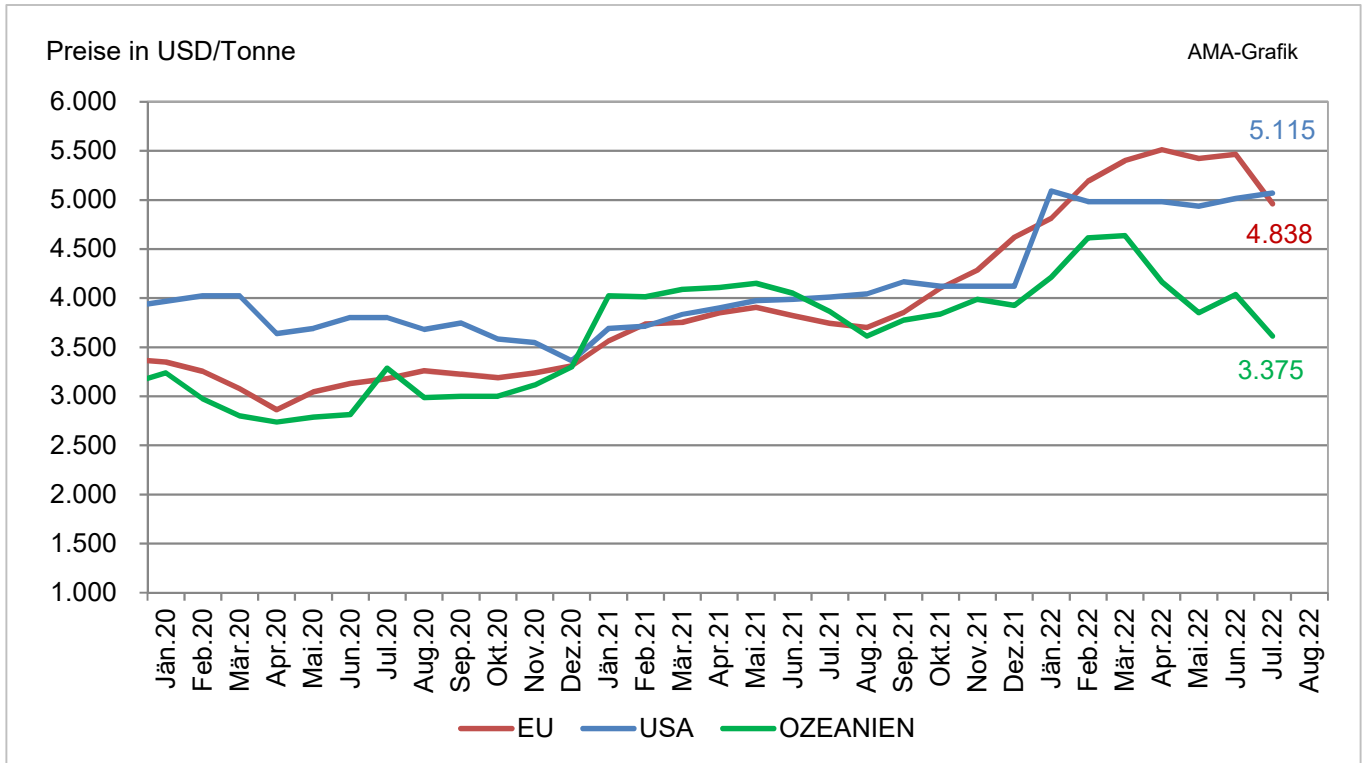
Quelle: CIRCA - EU Homepage

P) Marktpreise Cheddar international



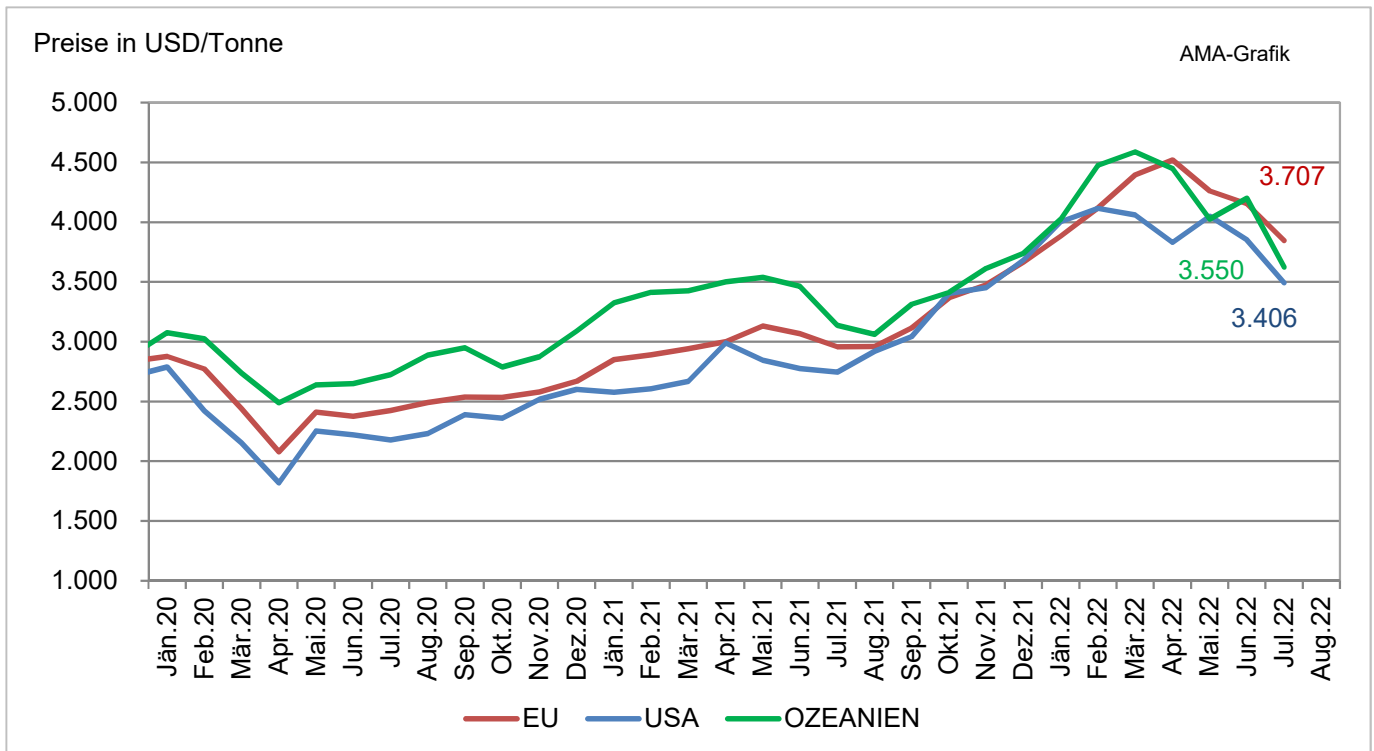
Quelle: CIRCA - EU Homepage

Q) Marktpreise Vollmilchpulver international



Quelle: CIRCA - EU Homepage

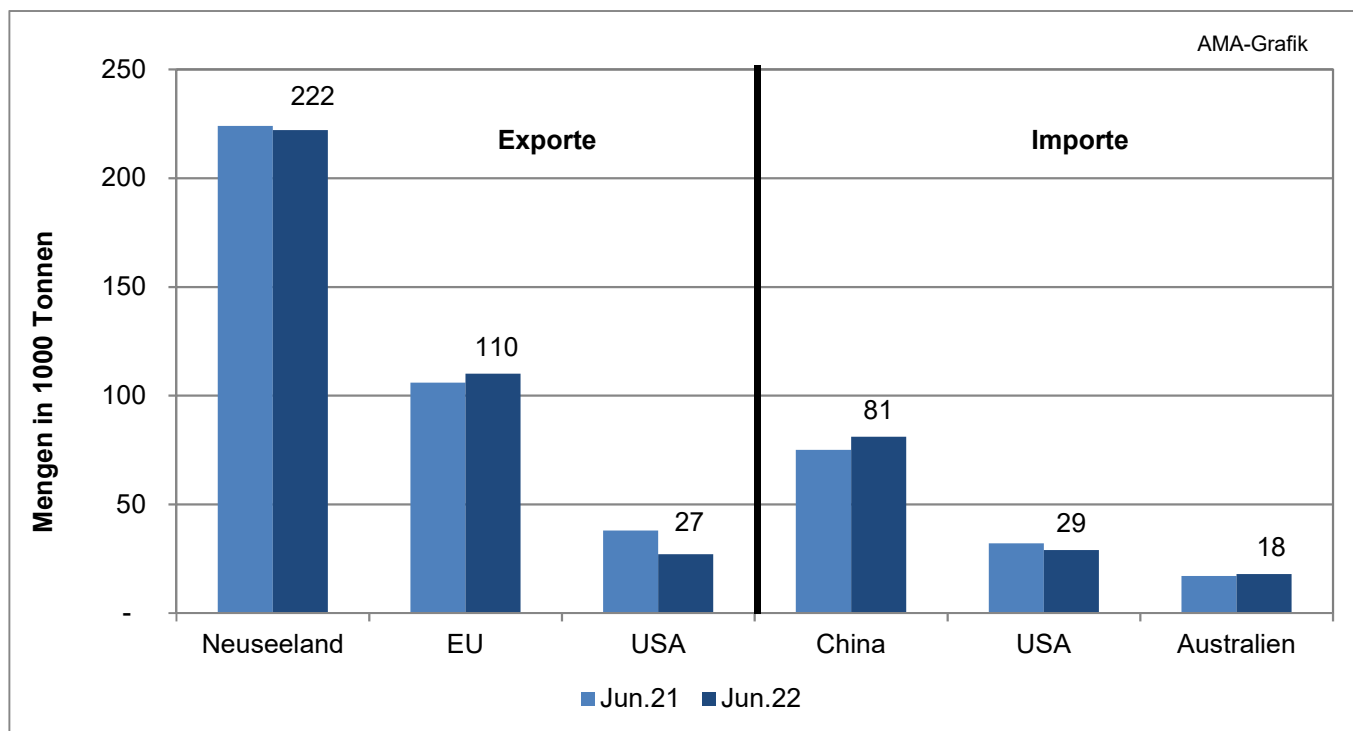
R) Marktpreise Magermilchpulver international



Quelle: CIRCA - EU Homepage

S) Internationaler Handel – Butter

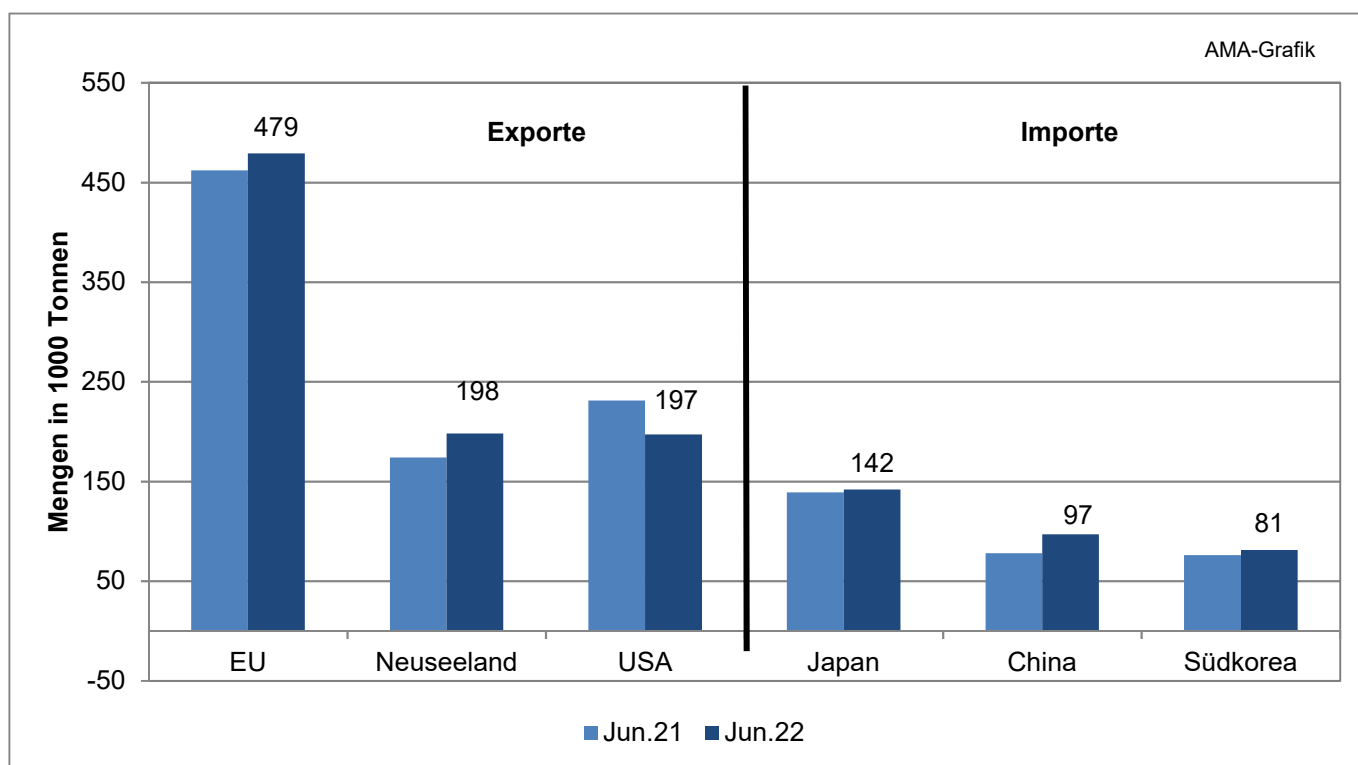
Bedeutende Länder auf dem Weltmarkt



Quelle: CIRCA - EU Homepage

T) Internationaler Handel – Käse

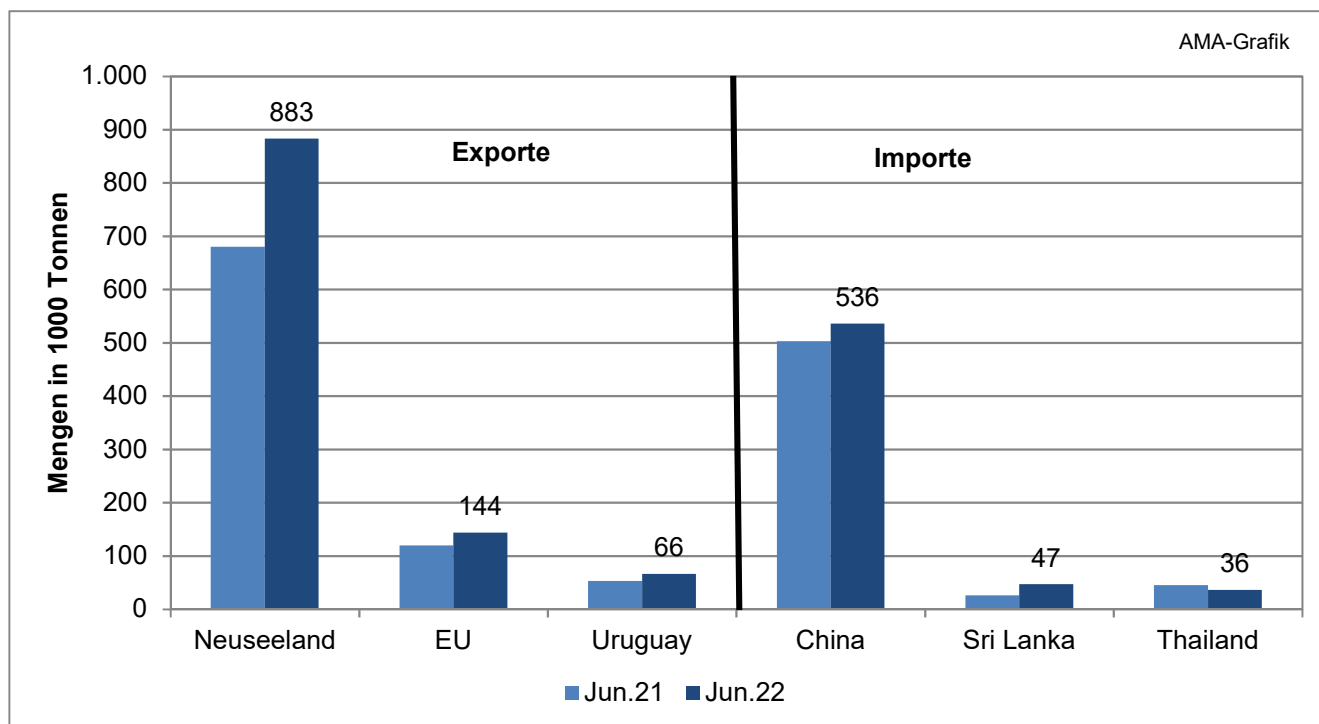
Bedeutende Länder auf dem Weltmarkt



Quelle: CIRCA - EU Homepage

U) Internationaler Handel – Vollmilchpulver

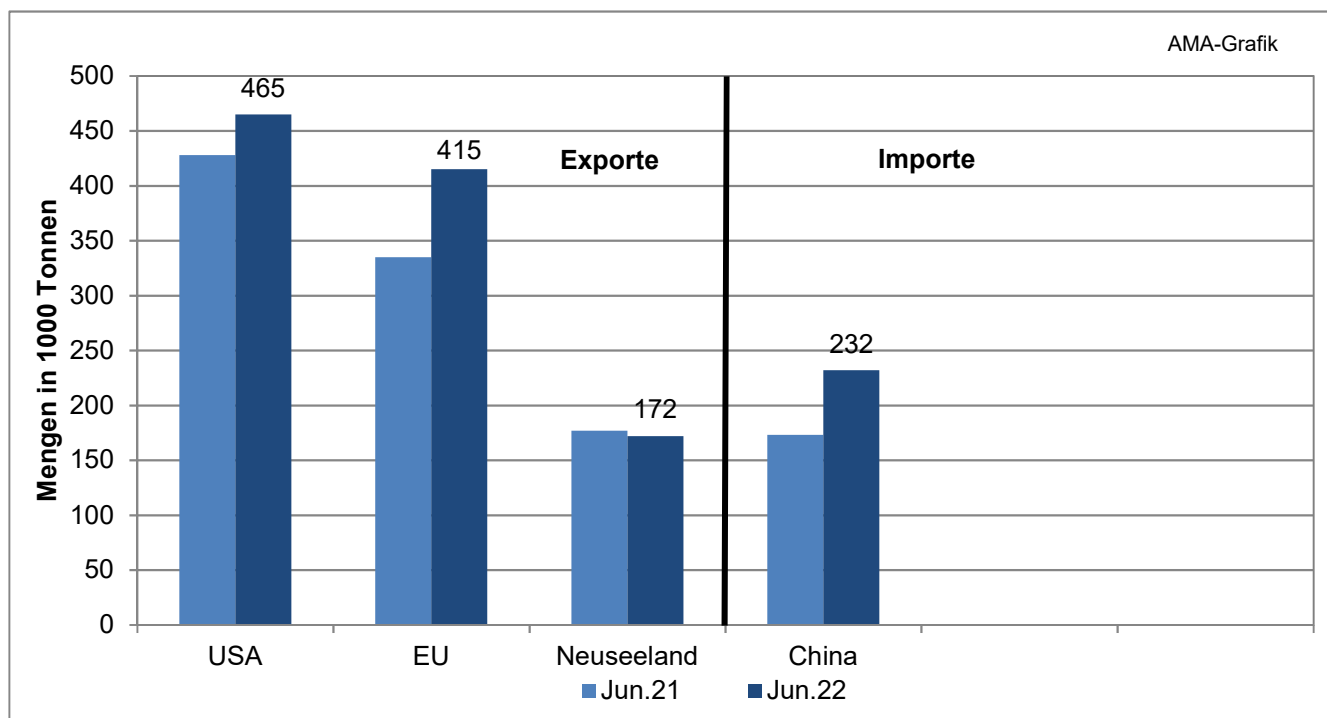
Bedeutende Länder auf dem Weltmarkt



Quelle: CIRCA - EU Homepage

V) Internationaler Handel – Magermilchpulver

Bedeutende Länder auf dem Weltmarkt



Quelle: CIRCA - EU Homepage

Der Marktbericht Milch und Milchprodukte erscheint monatlich.

Dieser Bericht ist auf der Webseite der
Agrarmarkt Austria (www.ama.at) im Internet verfügbar.

Die nächste Ausgabe wird voraussichtlich Mitte des Monats Oktober 2022 erscheinen.

Impressum

Informationen gemäß § 5 E-Commerce Gesetz und Offenlegung gemäß § 25 Mediengesetz

Medieninhaber, Herausgeber, Vertrieb: Agrarmarkt Austria

Redaktion: GBI/Abt3 – Referat 8

Dresdner Straße 70

1200 Wien

UID-Nr.: ATU16305503

Telefon: +43 5 03151-324

Fax: +43 5 03151-396

E-Mail: bereich.milch@ama.gv.at

Vertretungsbefugt:

Dipl.-Ing. Günter Griesmayr, Vorstandsvorsitzender und Vorstand für den Geschäftsbereich II

Dr. Richard Leutner, Vorstand für den Geschäftsbereich I

Die Agrarmarkt Austria ist eine gemäß § 2 AMA-Gesetz 1992, BGBl. Nr. 376/1992, eingerichtete juristische Person öffentlichen Rechts, deren Aufgaben im § 3 festgelegt sind. Sie unterliegt gemäß § 25 AMA-Gesetz der Aufsicht der Bundesministerin für Landwirtschaft, Regionen und Tourismus.

Hersteller: Eigendruck

Bildnachweis: Agrarmarkt Austria

Verlagsrechte: Die in dieser Broschüre veröffentlichten Beiträge sind urheberrechtlich geschützt. Alle Rechte sind vorbehalten. Nachdruck und Auswertung der von der ARARMARKT AUSTRIA erhobenen Daten sind mit Quellenangabe gestattet. Alle Angaben ohne Gewähr.

Im Sinne des Gleichheitsgrundsatzes haben die Ausführungen in gleicher Weise alle Geschlechter Geltung.