



**AMA**  
AgrarMarkt *Austria*

K-Ö  
Gemäß des § 3 Abs. 1 des AMA-Gesetzes 1992 (BGBl. Nr. 376/1992 i. d. g. F.)  
Zertifiziertes Qualitätsmanagement-System nach ÖNORM EN ISO 9001 REG. Nr. 01537/0  
Zertifiziertes Informationssicherheits-Managementsystem nach ÖNORM ISO/IEC 27001 REG Nr. 35/0  
Zertifiziertes Umweltmanagement-System nach EMAS REG Nr. AT-000680 und ÖNORM EN ISO 14001 REG Nr. 02982/0

[www.ama.at](http://www.ama.at)

Dresdner Straße 70, 1200 Wien



# Marktbericht

MILCH UND MILCHPRODUKTE | Februar 2024

2. AUSGABE 2024

Marktübersicht  
Markt Österreich  
Preisbericht Österreich  
Markt und Preise International

<b>I.....</b>	<b><u>MARKTÜBERSICHT</u></b> .....	Fehler! Textmarke nicht definiert.
A)	Milchanlieferung .....	5
B)	Produktion .....	6
<b>II.....</b>	<b>PREISBERICHT ÖSTERREICH</b> .....	<b>8</b>
C)	Erzeugermilchpreiserhebung ab Hof.....	8
<b>III.....</b>	<b>GRAFIKEN ÖSTERREICH</b> .....	<b>9</b>
D)	Milchanlieferung .....	9
E)	Erzeugermilchpreis – Österreich .....	9
F)	Exporte/Ausfuhren aus Österreich in alle Länder .....	10
G)	Importe/Einfuhren nach Österreich von allen Ländern.....	10
<b>IV.....</b>	<b>MARKT UND PREISE INTERNATIONAL</b> .....	<b>11</b>
H)	Erzeugermilchpreise – Österreich, Deutschland und Bayern .....	11
I)	Übersicht EU-Produktpreise .....	11
J)	Private Lagerhaltung EU.....	12
K)	Süddeutsche Butter- und Käse-Börse e.V. Kempten.....	13
<b>V.....</b>	<b>GRAFIKEN INTERNATIONAL</b> .....	<b>14</b>
L)	Anlieferungs-/Produktionsentwicklung EU-28.....	14
M)	Erzeugermilchpreise ab Hof - EU-28, tatsächliche Inhaltsstoffe... ..	14
N)	EU - Milchanlieferung.....	15
O)	Kieler Rohstoffwert vs. Spotmarktpreis (Lodi).....	15
P)	Marktpreise Butter.....	16
Q)	Marktpreise Cheddar.....	16
R)	Marktpreise Vollmilchpulver.....	17
S)	Marktpreise Magermilchpulver.....	17
T)	Internationaler Handel Butter.....	18
U)	Internationaler Handel Käse.....	18
V)	Internationaler Handel Vollmilchpulver.....	19
W)	Internationaler Handel Magermilchpulver.....	19

**Nachträgliche Änderungen werden im Marktbericht nicht berücksichtigt!**

## I MARKTÜBERSICHT

### Heimischer Erzeugermilchpreis stabil

Im Februar 2024 lag der Erzeugermilchpreis für GVO-freie Rohmilch bei 48,45 ct/kg (Durchschnitt aller Qualitäten, Milchsorten und Inhaltsstoffe). Im Vergleich zum Vormonat gab es einen leichten Rückgang um 0,07 ct/kg. Im Februar des Vorjahres betrug der Erzeugermilchpreis noch 57,49 ct/kg (-9,04 ct), während er vor zwei Jahren bei 43,20 ct/kg lag (+5,25 ct).

Unter den verschiedenen Milchsorten verzeichnete Heumilch den stärksten Preisrückgang; die Lieferanten erhielten im Durchschnitt 50,05 ct/kg für Heumilch mit natürlichem Fettgehalt, dies bedeutet ein Minus von 0,13 ct/kg im Vergleich zum Vormonat. Der Erzeugerpreis für konventionelle Milch mit natürlichem Fettgehalt betrug im Februar 46,46 ct/kg, was einem Rückgang von 0,06 ct/kg entspricht. Für März 2024 wird ein Anstieg des Erzeugermilchpreises auf 48,80 ct/kg erwartet (Durchschnitt aller Qualitäten und Inhaltsstoffe).

### EU-Erzeugermilchpreis unverändert

Auf europäischer Ebene zeigt sich seit Jahresbeginn eine stabile Preissituation. Der EU-Durchschnittspreis für Rohmilch ist im Februar 2024 leicht gesunken und beträgt 46,42 ct/kg (basierend auf dem natürlichen Fett- und Eiweißgehalt). Dies entspricht einem marginalen Rückgang von -0,05 % im Vergleich zum Vormonat. Die Hauptproduktionsländer, Deutschland, Frankreich, die Niederlande und Italien, meldeten moderate Preisrückgänge im Vergleich zum Jänner 2024. Mit einem Minus von 13 % lag der europäische Milchpreis jedoch deutlich unter dem Vorjahreswert. Für März 2024 wird der EU-Durchschnittspreis auf 46,34 ct/kg geschätzt und somit um 0,2 % nach unten korrigiert.

Der weltweite Milchmarkt tendiert aufwärts: der US-Milchpreis (4,2 % Fett) zog im Februar auf 38,1 ct/kg gegenüber dem Vormonat an (+7 %). Der neuseeländische Auszahlungspreis (4,2 % Fett, 3,35 % Protein) erhöhte sich geringfügig auf 33,7 ct/kg (+0,3 %).

### Heimische Milchanlieferung auf hohem Niveau

Die Anlieferungsmenge von GVO-freier Rohmilch an österreichische Molkereien belief sich im Februar (29 Tage) auf insgesamt 285.013 Tonnen. Schaltjahrbereinigt lag die Milchanlieferung um 4,6 % über der Menge des Vorjahresmonats. Zusätzlich liefern seit

Jahresbeginn einige wenige deutsche Milcherzeuger Rohmilch an. Von der gesamten angelieferten Rohmilchmenge waren 50.677 t Biomilch (18 %), 23.804 t entfielen auf Heumilch (8 %) sowie 18.509 t auf Bioheumilch (6 %).

### **EU-Milchanlieferung leicht rückläufig**

Die EU-Milchanlieferung ging im Jänner 2024 um insgesamt 104.000 Tonnen (-0,9 %) gegenüber dem Vorjahresmonat zurück. Die großen Milchproduzentenländer Deutschland und Frankreich zeigten jeweils eine rückläufige Milchproduktion von -2 % bzw. -0,3 %. Insgesamt melden 14 Mitgliedsstaaten eine rückläufige Milchanlieferung, wobei in Irland mit einem Minus von 22,4 % der stärkste Rückgang zu beobachten war.

### **Deutschland: Milchpreis deckt nur 92 Prozent der Kosten**

Laut aktuellen Daten der [Kostenstudie des Büros für Agrarsoziologie und Landwirtschaft \(BAL\)](#) wurden die Produktionskosten im deutschen Milchsektor im Jänner 2024 lediglich zu 92 % gedeckt. Die Kosten für die Milchproduktion beliefen sich im Jänner 2024 auf insgesamt 47,66 ct/kg. Im Gegensatz dazu lag der durchschnittliche Auszahlungspreis bei 43,92 ct/kg. Im Jahr 2023 betrug die Kostendeckung noch 98 %, bei Produktionskosten von 46,36 ct/kg und einem durchschnittlichen Milchauszahlungspreis von 45,34 ct/kg.

Die Kosten der Milchproduktion sind laut Studie seit dem Jahr 2015 um 4 % angestiegen. Im Zeitraum der letzten zehn Jahre zeigte sich – mit Ausnahme des Rekordjahres 2022 – eine jährliche Kostenunterdeckung zwischen 13 % (2014) und 34 % (2016). Im Jahr 2022 gelang es den Milcherzeugern erstmals, ihre Kosten zu decken und einen Überschuss von 12 % zu erwirtschaften. Die Milcherzeuger konnten jedoch nur kurzfristig von dieser Kostendeckung profitieren und sehen sich nun erneut mit alltäglichen finanziellen Defiziten konfrontiert. Branchenvertreter führen die anhaltende starke Kostenunterdeckung als Hauptgrund dafür an, dass zahlreiche deutsche Erzeuger die Milchproduktion aufgegeben haben.

## A) Milchanlieferung

### 1. Milchanlieferung (in t)

Die Bundesländeraufschlüsselung erfolgt nach dem Standort der Lieferanten

Bundesland	Feb.23	Mär.23	Apr.23	Mai.23	Jun.23	Jul.23	Aug.23	Sep.23	Okt.23	Nov.23	Dez.23	Jan.24	Feb.24
Burgenland	1.962	2.182	2.092	2.135	1.996	1.971	1.909	1.756	1.803	1.727	1.844	1.971	1.964
Niederösterreich	55.294	62.063	60.388	62.921	59.329	59.691	57.784	55.045	55.946	53.587	57.083	59.908	58.916
Oberösterreich	90.255	101.943	99.775	104.564	99.549	100.659	97.321	92.556	94.494	89.865	95.114	99.193	97.373
Salzburg	31.030	35.138	34.504	35.673	30.830	28.729	27.281	27.486	29.856	29.203	31.311	33.536	32.741
Steiermark	43.203	49.122	48.004	50.216	46.513	46.065	44.433	42.328	42.821	39.987	42.494	45.116	44.633
Kärnten	17.318	19.693	19.287	19.593	17.290	16.581	15.699	15.167	15.708	14.879	16.314	17.542	17.355
Tirol	32.576	37.158	36.048	35.990	29.882	26.541	23.198	22.456	26.629	27.694	31.660	34.594	34.237
Vorarlberg	14.176	16.325	16.004	15.592	11.837	11.290	10.803	11.686	13.150	12.694	13.815	14.525	14.517
<b>Milchanlieferung Gesamt</b>	<b>285.814</b>	<b>323.624</b>	<b>316.102</b>	<b>326.684</b>	<b>297.226</b>	<b>291.526</b>	<b>278.429</b>	<b>268.480</b>	<b>280.407</b>	<b>269.636</b>	<b>289.635</b>	<b>306.385</b>	<b>301.736</b>
-davon an Molkereien in anderen MS	22.740	25.749	25.167	26.123	24.873	25.188	24.077	22.900	22.928	22.699	24.127	17.130	16.723
<b>-davon an österreichische Erstankäufer*</b>	<b>263.074</b>	<b>297.875</b>	<b>290.935</b>	<b>300.561</b>	<b>272.353</b>	<b>266.338</b>	<b>254.352</b>	<b>245.580</b>	<b>257.479</b>	<b>246.937</b>	<b>265.508</b>	<b>289.255</b>	<b>285.013</b>
-davon Biomilch	31.213	35.188	34.096	35.281	30.176	28.642	27.477	27.472	29.510	27.929	31.382	32.718	32.167
-davon Heumilch	24.428	27.618	26.808	27.098	26.516	25.967	22.799	20.667	21.941	21.326	22.827	23.989	23.804
-davon Bioheumilch	17.227	19.679	19.078	20.415	17.991	16.770	15.947	15.768	17.357	16.378	17.433	18.782	18.509
-davon konventionell	190.206	215.390	210.953	217.767	197.670	194.959	188.129	181.674	188.671	181.304	193.866	213.766	210.533

\* "Erstankäufer" ist ein Unternehmen oder eine Unternehmensgemeinschaft, die Milch bei Erzeugern kauft, um

- a. sie einem oder mehreren Sammel-, Verpackungs-, Lagerungs-, Kühlungs- oder Verarbeitungsvorgängen zu unterziehen, auch auf Vertragsbasis;
- b. sie an Unternehmen abzugeben, die Milch behandeln, verarbeiten oder weiterverkaufen.

Quelle: AMA

## 2. Zukauf und Versand an andere Mitgliedstaaten (in t)

	Februar			Jänner bis Februar		
	2023	2024	in %	2023	2024	in %
Versand an die Mitgliedstaaten	13.575	21.885	61,2	29.938	53.225	77,8
Zukauf aus den Mitgliedstaaten	5.558	5.858	5,4	11.927	18.053	51,4

Quelle: AMA Monatsmeldung

## B) Produktion

### 1. Produktion (in t)

Produkt	Februar			Jänner bis Februar		
	2023	2024	%	2023	2024	%
Trinkmilch frisch	3.357	3.290	-2,0	7.042	6.812	-3,3
Trinkmilch ESL	23.046	23.158	0,5	49.170	49.777	1,2
UHT-Milch	32.380	32.120	-0,8	70.097	63.202	-9,8
Mischtrunk	29.145	33.285	14,2	60.951	69.455	14,0
Süßrahm	3.607	3.571	-1,0	7.249	7.488	3,3
Sauerrahm	2.094	2.027	-3,2	4.026	4.132	2,7
<b>Butter</b>	<b>2.917</b>	<b>2.739</b>	<b>-6,1</b>	<b>6.312</b>	<b>6.013</b>	<b>-4,7</b>
Hartkäse	3.892	4.450	14,3	8.496	9.028	6,3
Schnittkäse	6.420	6.517	1,5	13.571	13.749	1,3
Weichkäse	2.029	2.493	22,9	4.524	5.158	14,0
Frischkäse	2.888	3.535	22,4	5.656	6.957	23,0
<b>Käse Gesamt</b>	<b>15.230</b>	<b>16.996</b>	<b>11,6</b>	<b>32.248</b>	<b>34.892</b>	<b>8,2</b>
Speisetopfen	2.194	2.323	5,9	4.343	4.659	7,3
Industrietopfen	21	30	42,9	36	48	33,3
<b>Topfen Gesamt</b>	<b>2.215</b>	<b>2.353</b>	<b>6,2</b>	<b>4.379</b>	<b>4.707</b>	<b>7,5</b>

Quelle: AMA Monatsmeldung

### 2. Pulverproduktion (in t)

Produkt	Februar			Jänner bis Februar		
	2023	2024	%	2023	2024	%
Vollmilchpulver	143	146	1,9	242	268	10,5
Magermilchpulver	438	431	-1,5	1.096	798	-27,1
Molkepulver	2.569	2.727	6,2	5.685	5.931	4,3

Quelle: AMA

### 3. Qualitätsergebnisse der Anlieferungsmilch

Qualitätsergebnisse der Anlieferungsmilch Österreich						
Zeitraum	Milch ohne Q-Abzüge %	S-Klasse	Keimzahl		Somatische Zellen	
		KZ<50.000 ZZ<250.000 %	1. Stufe KZ<100.000 %	2. Stufe KZ>100.000 %	1. Stufe ZZ<400.000 %	2. Stufe ZZ>400.000 %
Februar 2023	99,55	93,89	5,80	0,31	5,90	0,21
März	99,60	94,53	5,19	0,27	5,28	0,18
April	99,45	94,47	5,21	0,32	5,26	0,27
Mai	99,41	93,41	6,19	0,40	6,34	0,25
Juni	99,07	91,10	8,31	0,59	8,48	0,41
Juli	98,66	88,79	10,38	0,83	10,50	0,70
August	98,79	87,00	12,41	0,59	12,27	0,73
September	98,74	86,82	12,70	0,48	12,36	0,81
Oktober	99,07	88,89	10,70	0,41	10,46	0,65
November	99,26	91,63	7,99	0,38	7,86	0,51
Dezember	99,36	93,19	6,43	0,38	6,45	0,35
Jänner	99,37	93,93	5,63	0,44	5,75	0,32
Februar 2024	99,40	93,67	5,95	0,38	6,05	0,28

Quelle: AMA Monatsmeldung

## II PREISBERICHT ÖSTERREICH

### C) Erzeugermilchpreiserhebung ab Hof in EUR/100 kg

Milchpreiserhebung Österreich - Auszahlung Februar 2024															
auf Basis aller Inhaltsstoffe, Durchschnitt aller Qualitäten und aller Milchsorten (alle Beträge in Cent)															
Grundpreis je kg	freiwillige Qualitäts- prämie je kg	Biomilch- zuschlag je kg	Heumilch- zuschlag je kg	Bio-Heu- milch Zuschlag je kg	je FE	Fettbez. je kg	je EE	EE-Bez. je kg	Qual. Abzüge je kg	Marketing- beiträge je kg	Sonst. Abzüge je kg	Milchpreis ab Hof nat. FGeh. je kg	Milchpreis ab Hof 3,7% FE 3,4% EE	Milchpreis ab Hof 4,2% FE 3,4% EE	Milchpreis ab Hof 4,0% FE 3,4% EE
20,80	2,36	0,83	0,30	0,86	2,88	12,21	3,34	11,48	0,03	0,26	0,09	48,45	46,79	48,23	47,65
Inkl. 13% UST												54,75	52,87	54,50	53,85

ÖSTERREICH				
Preis - Vergleich diverse Milchsorten (Netto)				
	Milchpreis ab Hof nat. FGeh. je kg	Milchpreis ab Hof 3,7% FE 3,4% EE	Milchpreis ab Hof 4,2% FE 3,4% EE	Milchpreis ab Hof 4,0% FE 3,4% EE
konventionelle Milch	46,46	44,80	46,24	45,66
Heumilch	50,05	48,39	49,83	49,25
Biomilch	53,80	52,14	53,58	53,00
Bioheumilch	59,71	58,04	59,48	58,91

Die Werte der Fett- und Eiweißbezahlung auf Basis der tatsächlichen Inhaltsstoffe

4,24 FE

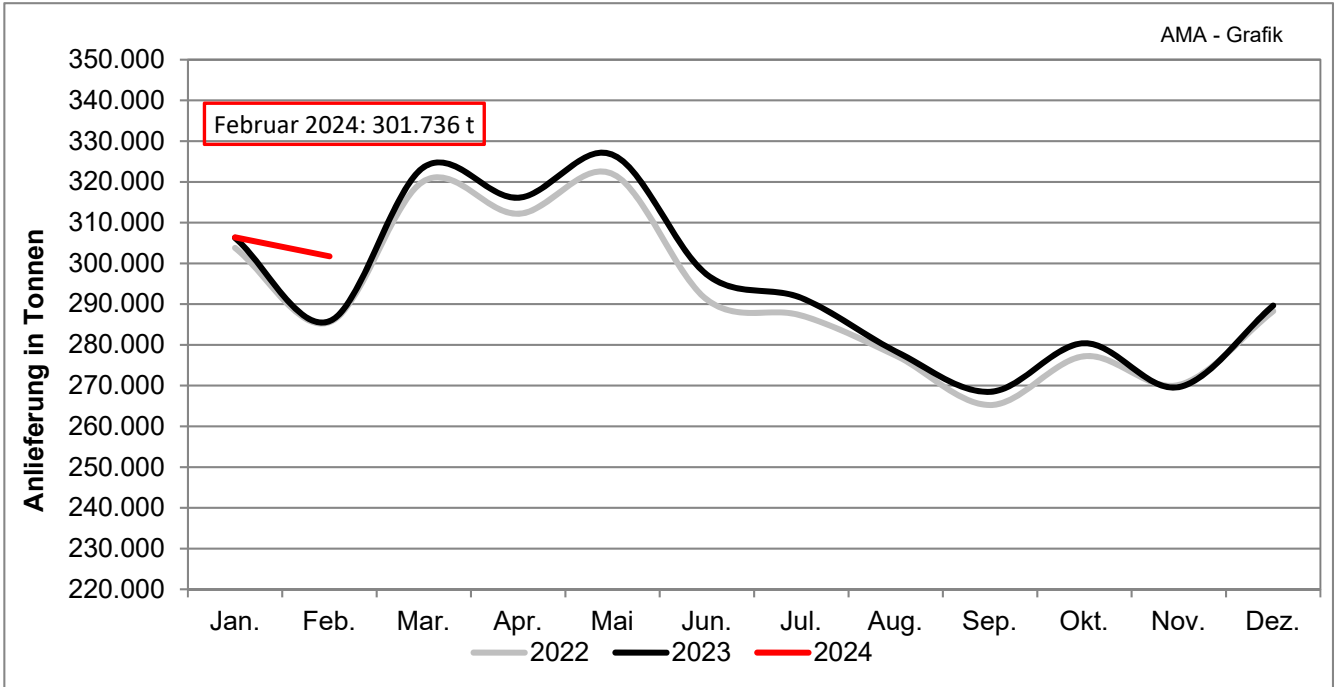
3,44 EE

Quelle: AMA Monatsmeldung



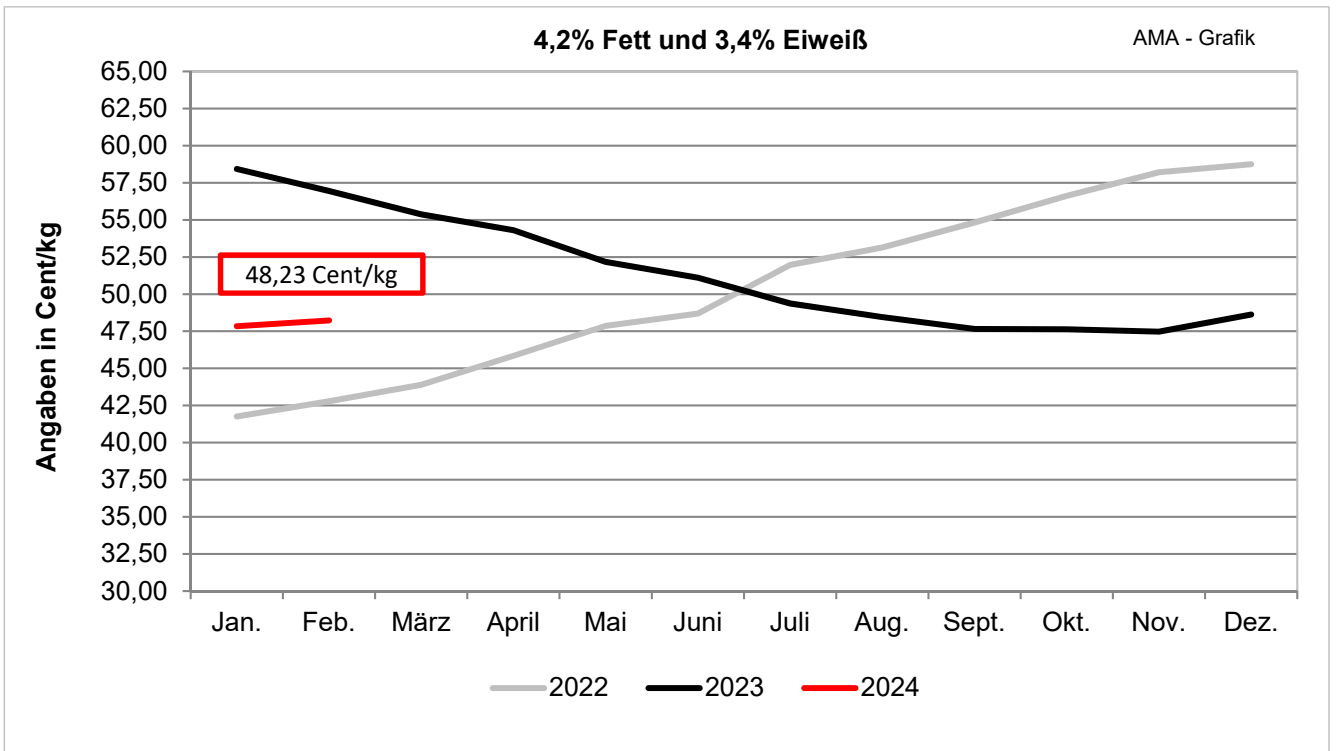
### III GRAFIKEN ÖSTERREICH

#### D) Milchlieferung österreichischer Landwirte



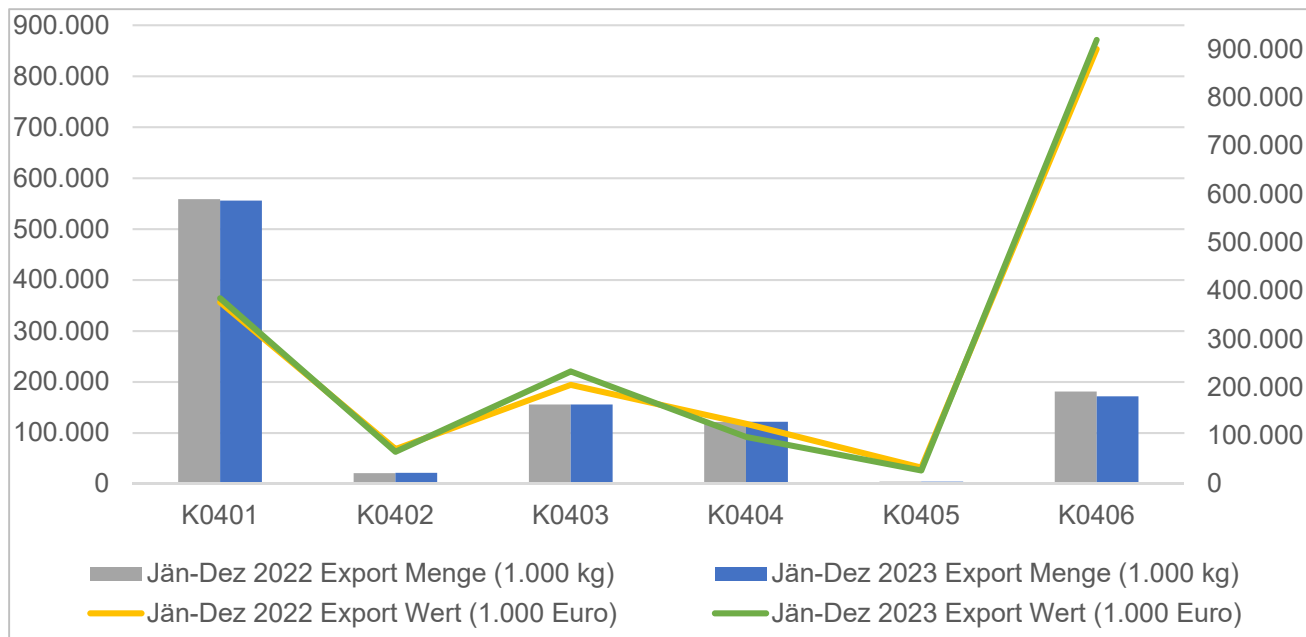
Quelle: AMA, monatliche Lieferantendaten

#### E) Erzeugermilchpreis – Österreich

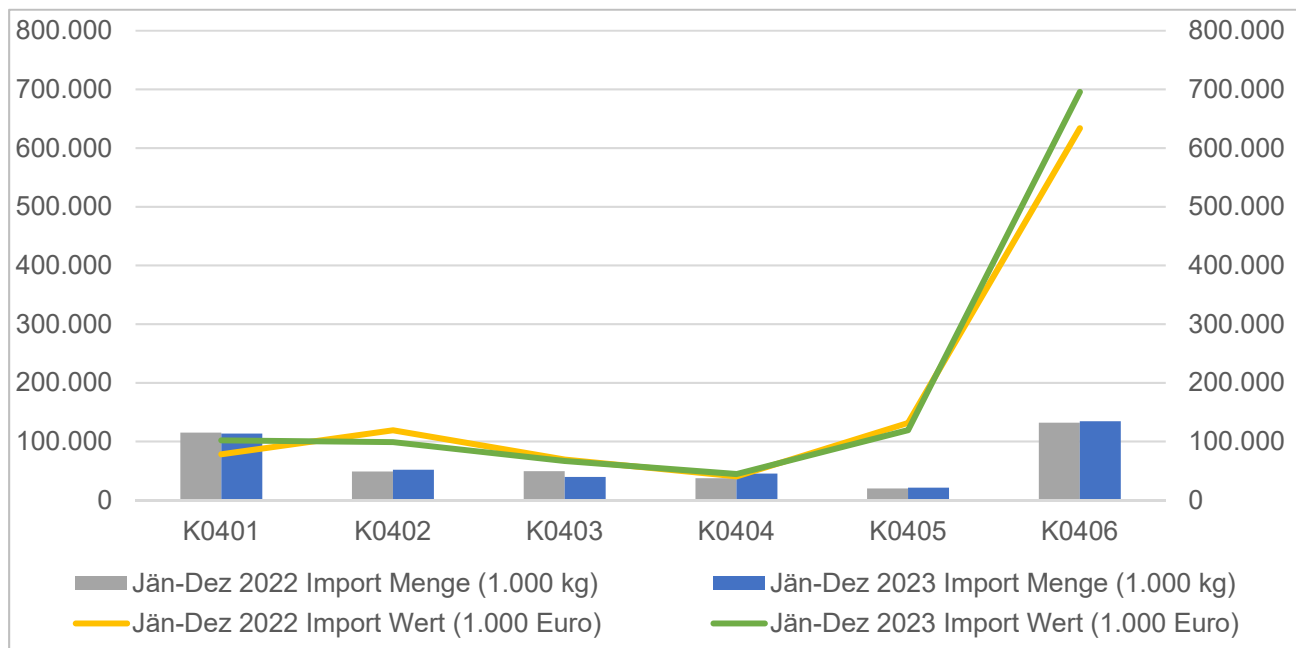


Quelle: AMA Monatsmeldung

## F) Exporte/Ausfuhren aus Österreich in alle Länder



## G) Importe/Einfuhren nach Österreich von allen Ländern



### Beschreibung der KN-Codes

K0401: Milch und Rahm, weder eingedickt noch mit Zusatz von Zucker oder anderen Süßmitteln

K0402: Milch und Rahm, eingedickt oder mit Zusatz von Zucker oder anderen Süßmitteln

K0403: Buttermilch, saure Milch bzw. Rahm, Joghurt, Kefir u. andere fermentierte od. gesäuerte Milch, einschl. Rahm, auch eingedickt od. aromatisiert, auch mit Zusatz von Zucker, anderen Süßmitteln, Früchten, Nüssen od. Kakao

K0404: Molke, auch eingedickt oder mit Zusatz von Zucker oder anderen Süßmitteln

K0405: Butter, einschl. entwässerte Butter u. Gele, u. andere Fettstoffe aus der Milch sowie Milchstreichfette

K0406: Käse und Topfen

Quelle: Statistik Austria

## IV MARKT UND PREISE INTERNATIONAL

### H) Erzeugermilchpreise ab Hof – Österreich im Vergleich mit Deutschland und Bayern in EUR/100 kg, exkl. Ust, 4,0 % Fett, 3,4 % Eiweiß

Monate	Jan. 2023 – Jan. 2024		
	Österreich	Deutschland	Bayern
Februar 2023	56,35	52,47	55,39
März	54,81	48,07	53,04
April	53,79	45,14	50,26
Mai	51,60	43,33	49,26
Juni	50,55	41,50	46,02
Juli	48,80	40,57	44,67
August	48,51	40,39	44,75
September	47,11	40,46	45,01
Oktober	47,08	41,31	45,77
November	46,91	42,22	46,28
Dezember	47,90	43,20	46,59
Jänner	47,26	**	**
Februar 2024	47,65	**	**

\*\* noch keine Daten

Quelle: AMI, AMA Monatsmeldung

### I) Übersicht EU-Produktpreise 14. Kalenderwoche 2024

Produkt	EU- Durchschnittspreis in EUR/100 kg	% Vergleich zur Vorwoche	% Vergleich zum Vorjahr
Butter	570	1,3	20,0
Magermilchpulver	242	1,3	-2,0
Vollmilchpulver	358	0,9	5,0
Cheddar	386	-0,4	-16,0
Edamer	433	-1,3	4,0
Gouda	441	3,2	-3,0
Emmentaler	603	1,9	-8,0
Molkepulver	79	1,8	4,0

Quelle: CIRCA - EU Homepage

**J) Süddeutsche Butter- und Käse-Börse e.V. Kempten**
Amtliche Preisnotierungen vom 17.04.2024

Preise in EUR/t	aktuelle Woche	Vorwoche	arithmet. Mittel	Tendenz
Vollmilchpulver (26 % Fett) 25 kg Sack	3570 – 3650	3550 – 3650	3610	→
Magermilchpulver 25 kg Sack	2270 – 2480	2270 – 2480	2375	→
Magermilchpulver lose	2150 – 2200	2150 – 2200	2175	→

Preise in EUR/t	aktuelle Woche	Vorwoche	arithmet. Mittel	Tendenz
Süßmolkepulver 25 kg Sack	900 – 990	880 – 990	945	→
Süßmolkepulver lose	650 – 670	650 – 670	660	→

Monatsdurchschnitt März 2024 (arithmetisches Mittel)

Preise in EUR/t, netto, ab Werk, Sprühware	März 2024	Veränderung zum Vormonat
Vollmilchpulver (26 % Fett, Lebensmittelqual., 25 kg Sack)	3622,50	↓
Magermilchpulver (Lebensmittelqual., 25 kg Sack)	2465,63	↓
Magermilchpulver (Futtermittelqual., lose)	2225,00	↓
Süßmolkepulver (Lebensmittelqual., 25 kg Sack)	948,75	↓
Süßmolkepulver (Futtermittelqual., lose)	687,50	↓

**Amtliche Notierungskommission für Schnittkäse, Hannover**
Amtliche Preisnotierungen vom 17.04.2024

Preise in EUR/kg	aktuelle Woche	Vorwoche	Tendenz
Markenbutter, geformt, 250 g	5,84 – 6,05	5,84 – 6,05	→
Markenbutter, lose, 25 kg	5,90 – 6,00	5,80 – 6,00	→

Tagespreis in EUR/kg **	aktuelle Woche	Vorwoche	Tendenz
Gouda 48 %, Edamer 40 % Fett i.Tr.,Block	4,05 – 4,25	4,05 – 4,25	→
Gouda 48 %, Edamer 40 % Fett i. Tr., Brot	4,10 – 4,30	4,10 – 4,30	→

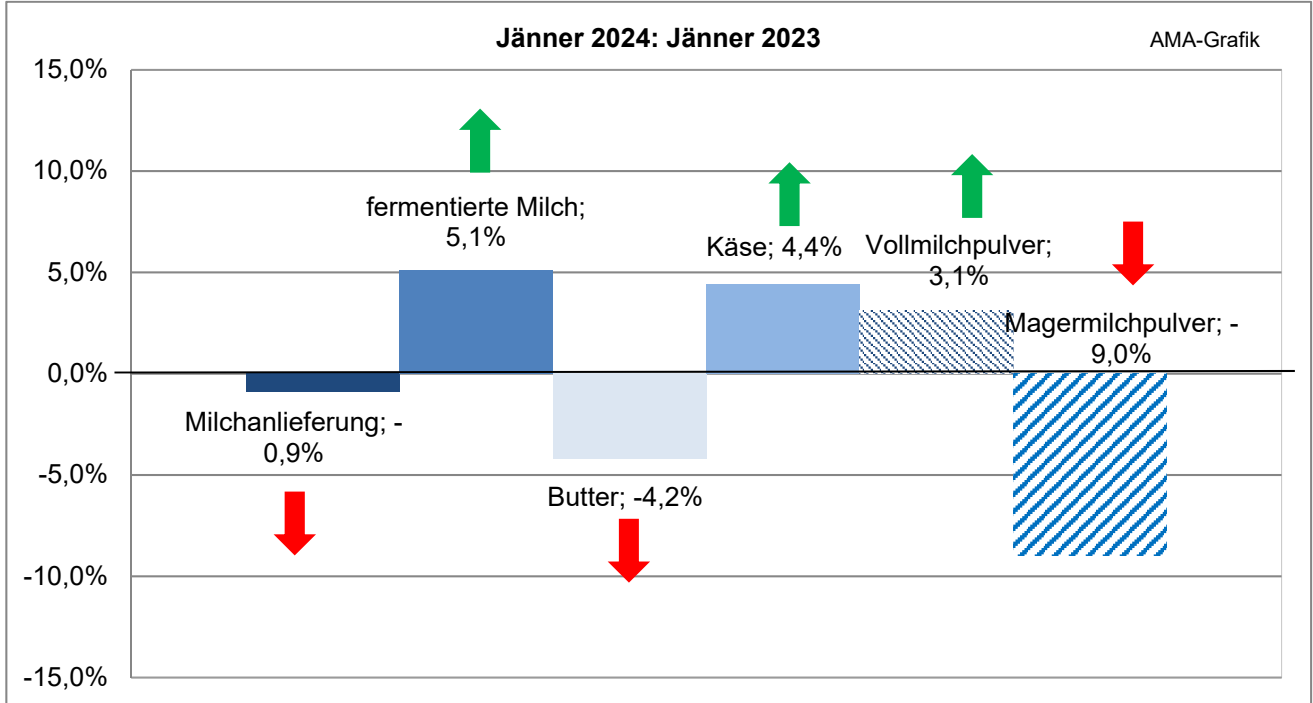
Fakturapreis in EUR/kg **	März 2023	Vormonat
Gouda 48 %, Edamer 40 % Fett i. Tr., Block	3,90 – 4,00	→

\*\* Kaufpreis des Handels netto, ab Werk, einschließlich Verpackung

Quelle: [www.butterkaeseboerse.de](http://www.butterkaeseboerse.de)

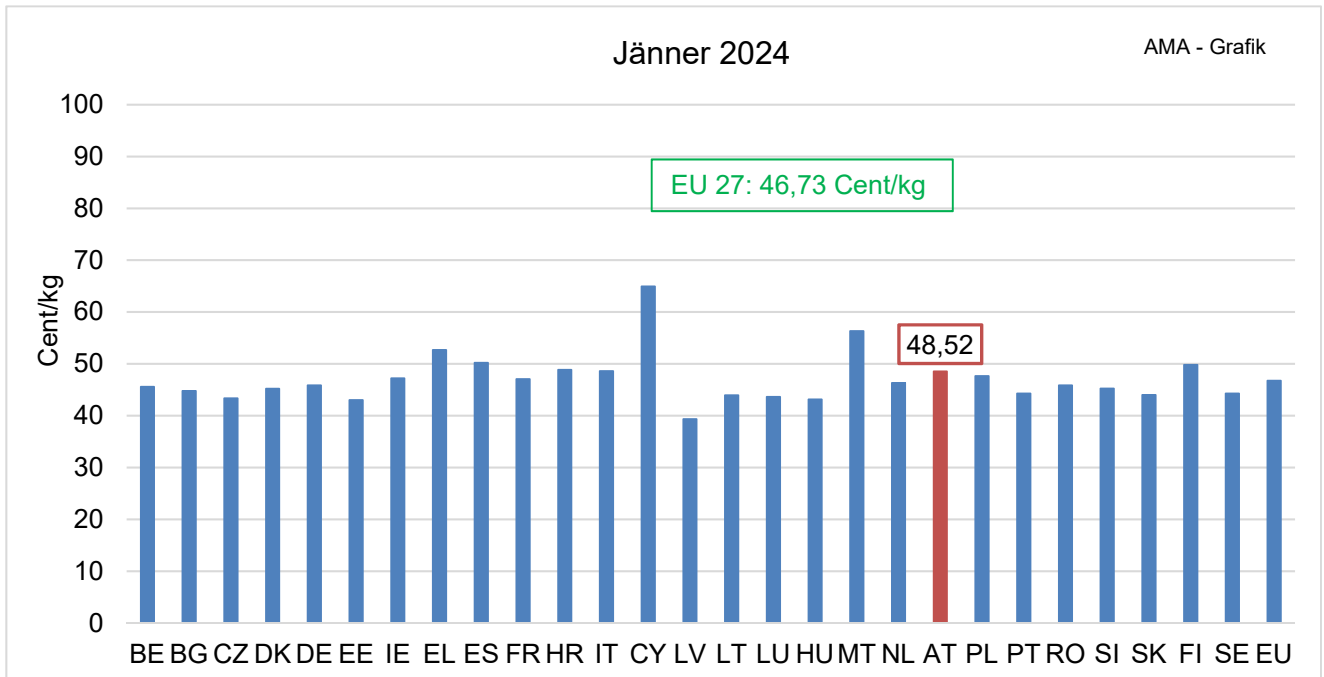
## V GRAFIKEN INTERNATIONAL

### K) Anlieferungs-/Produktionsentwicklung EU-27



Quelle: CIRCA - EU Homepage

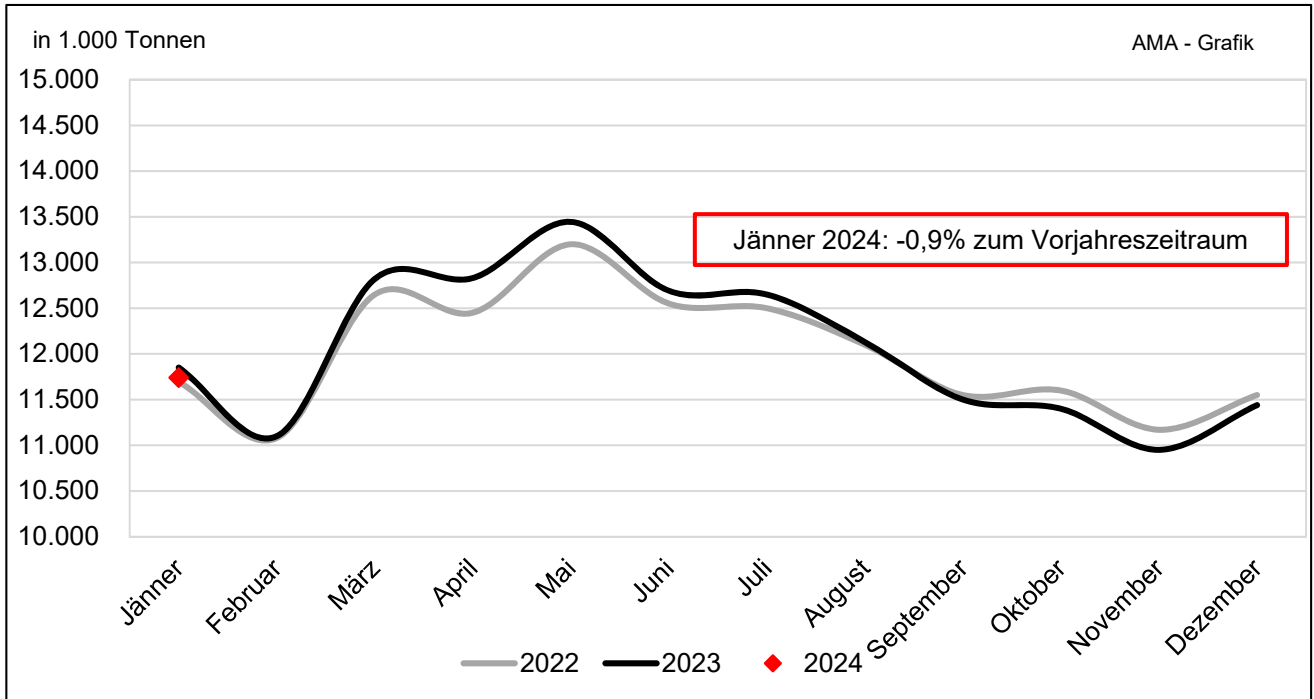
### L) Erzeugermilchpreise ab Hof - EU-27/ tatsächliche Inhaltsstoffe



**ACHTUNG:** Aufgrund der verschiedenen Fett- bzw. Eiweißgehalte in den einzelnen Mitgliedstaaten ist eine direkte Vergleichbarkeit nicht möglich.

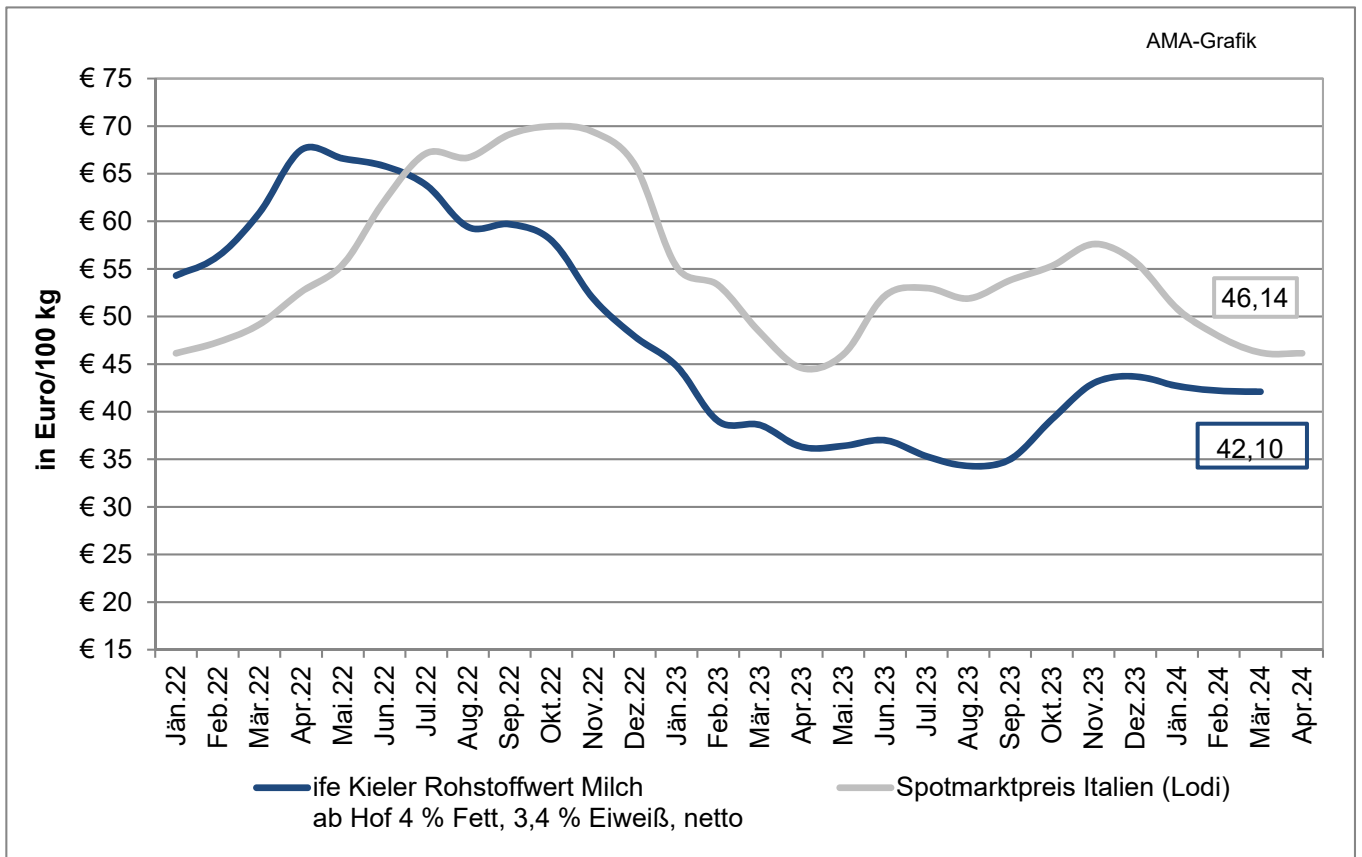
Quelle: CIRCA - EU Homepage

### M) EU- Milchanlieferung



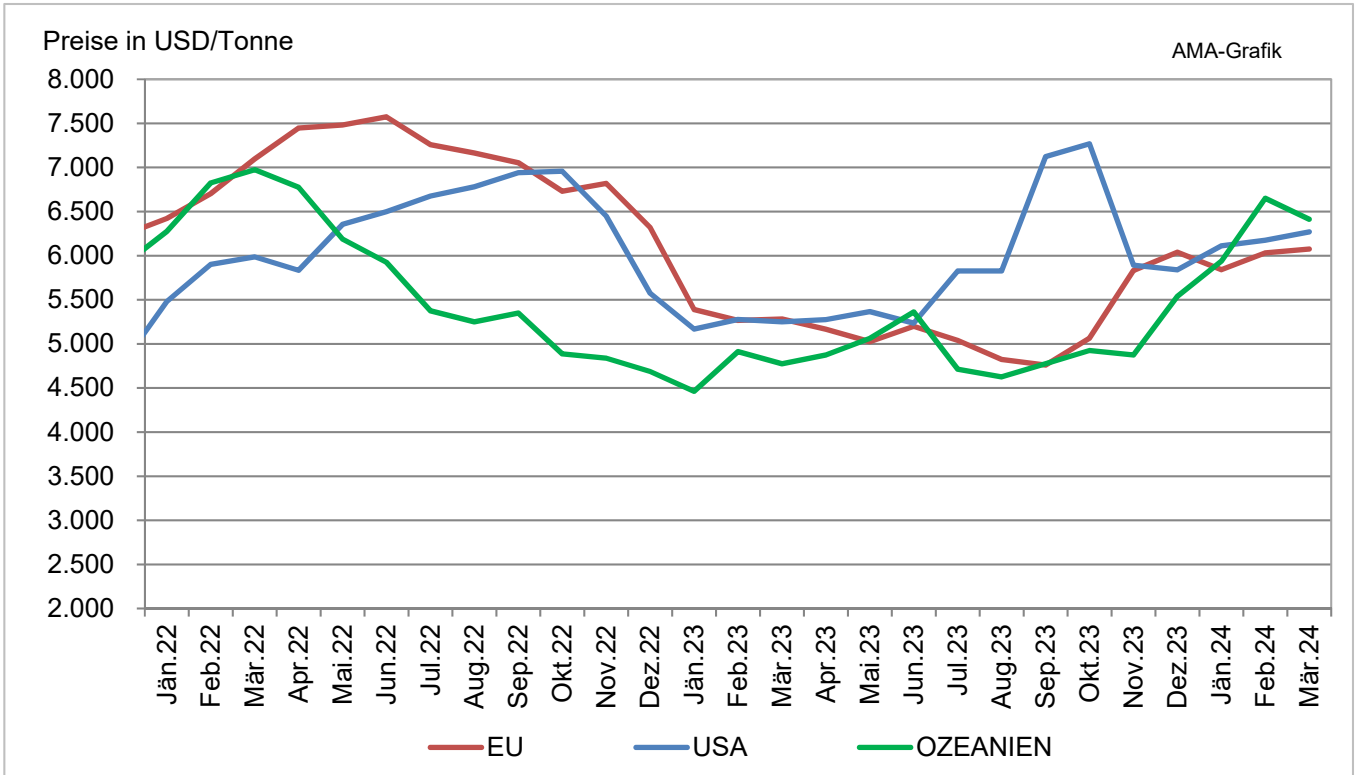
Quelle: CIRCA - EU Homepage

### N) Kieler Rohstoffwert vs. Spotmarktpreis (Lodi)



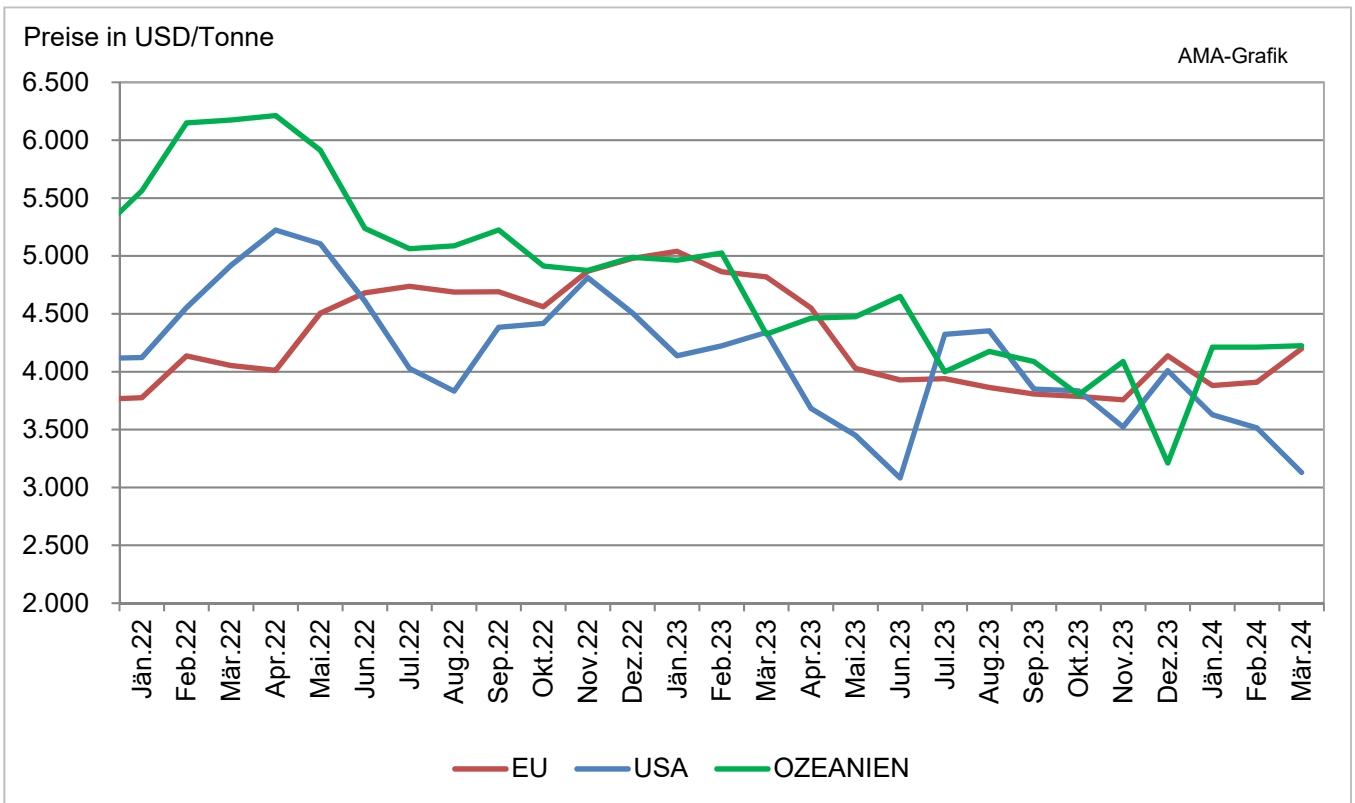
Quelle: CLAL. ife

**O) Marktpreise Butter international**



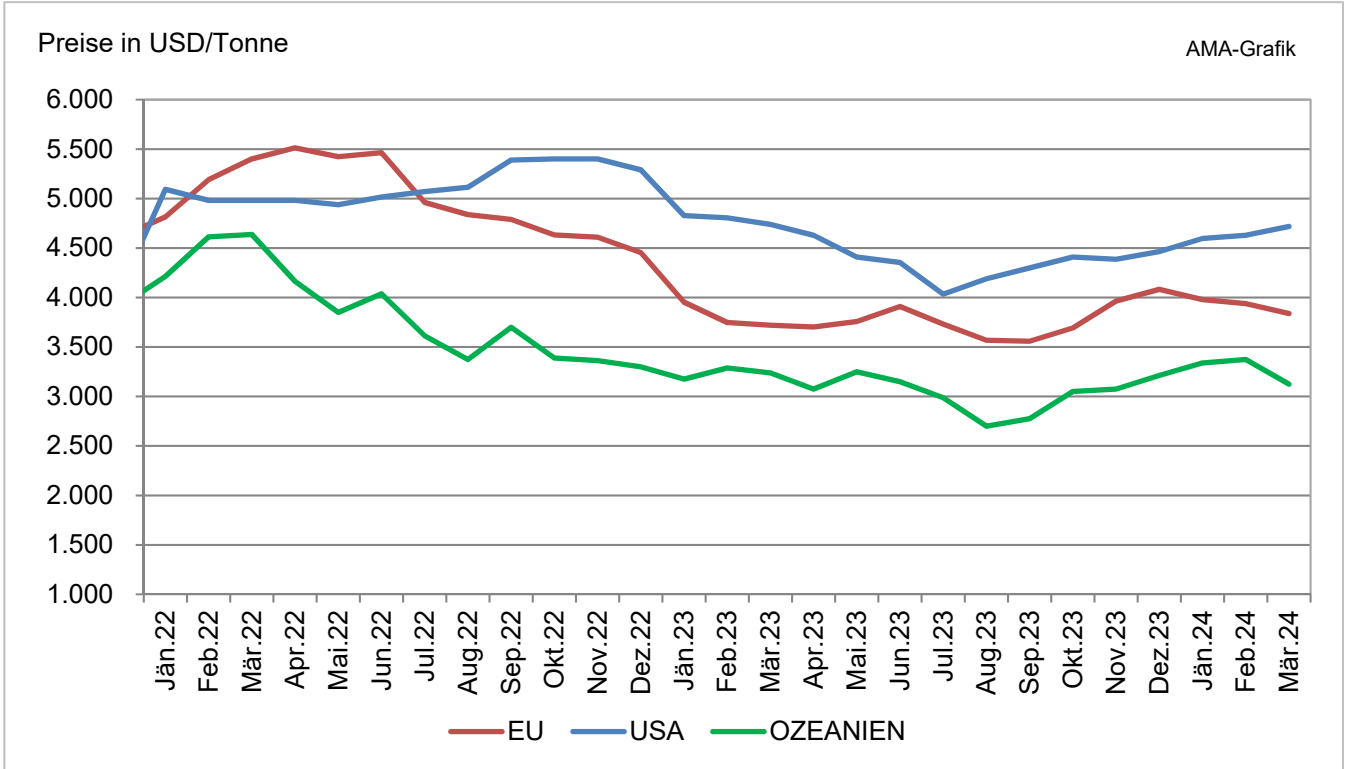
Quelle: CIRCA - EU Homepage

**P) Marktpreise Cheddar international**



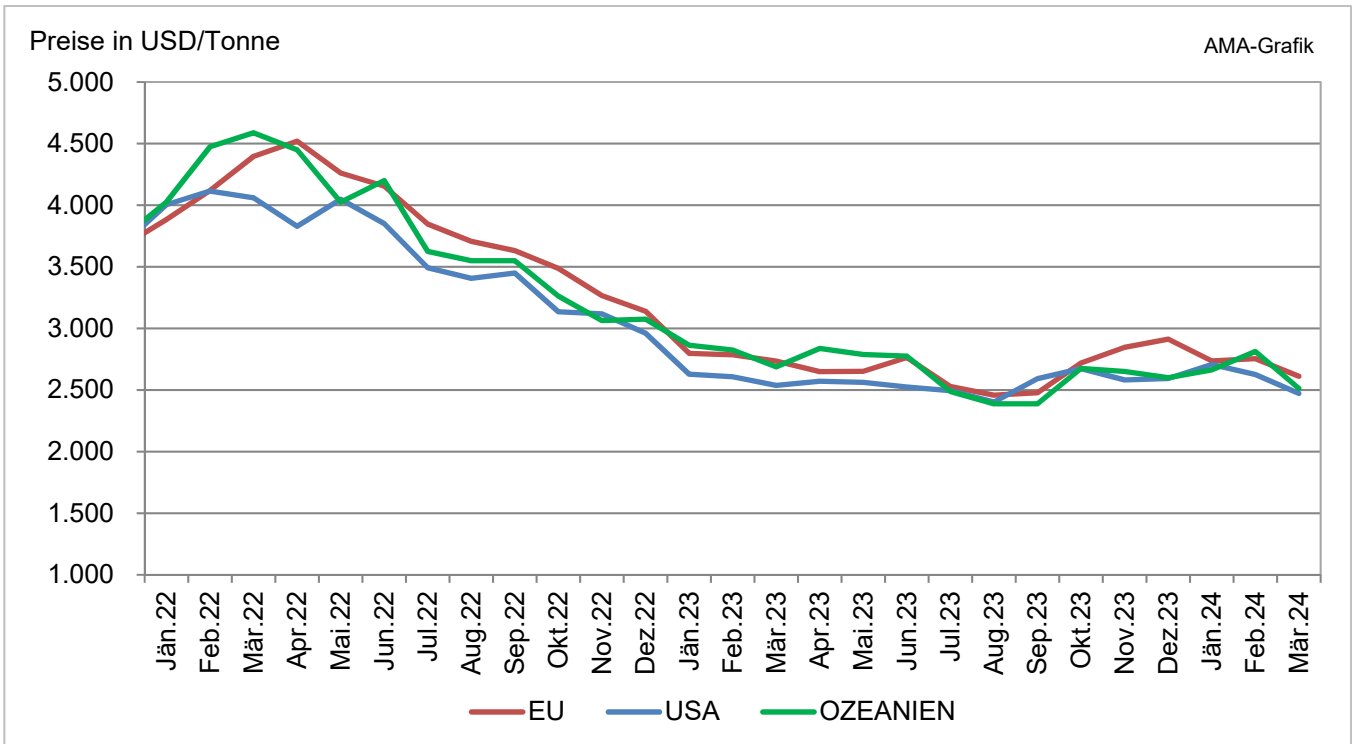
Quelle: CIRCA - EU Homepage

**Q) Marktpreise Vollmilchpulver international**



Quelle: CIRCA - EU Homepage

**R) Marktpreise Magermilchpulver international**

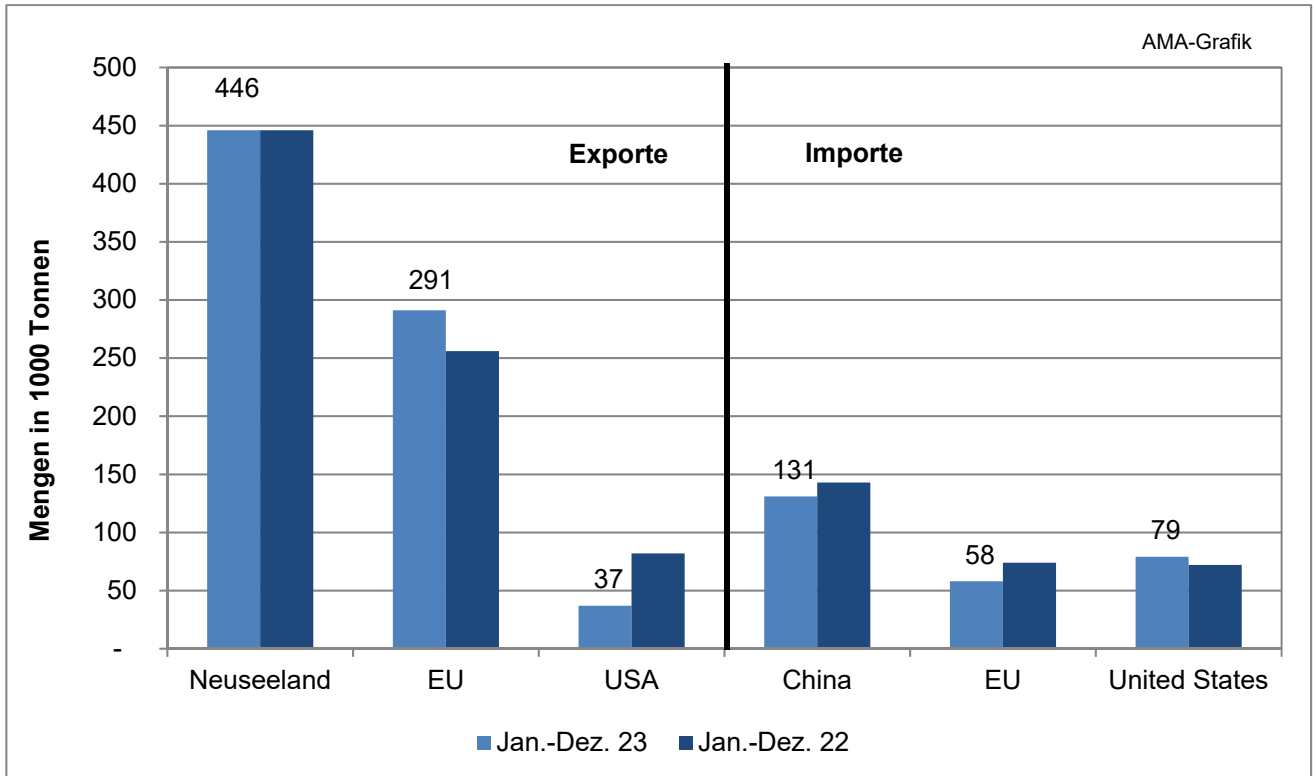


Quelle: CIRCA - EU Homepage



## S) Internationaler Handel - Butter

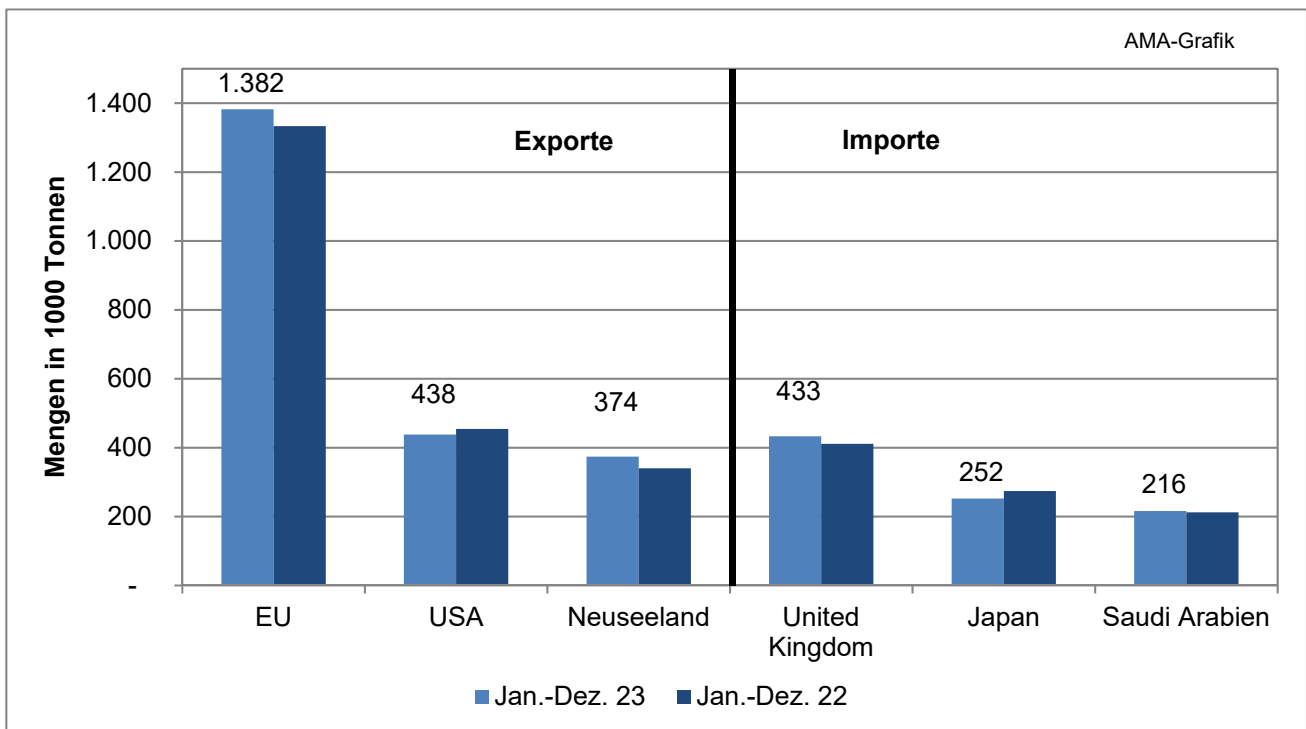
Bedeutende Länder auf dem Weltmarkt



Quelle: CIRCA - EU Homepage

## T) Internationaler Handel – Käse

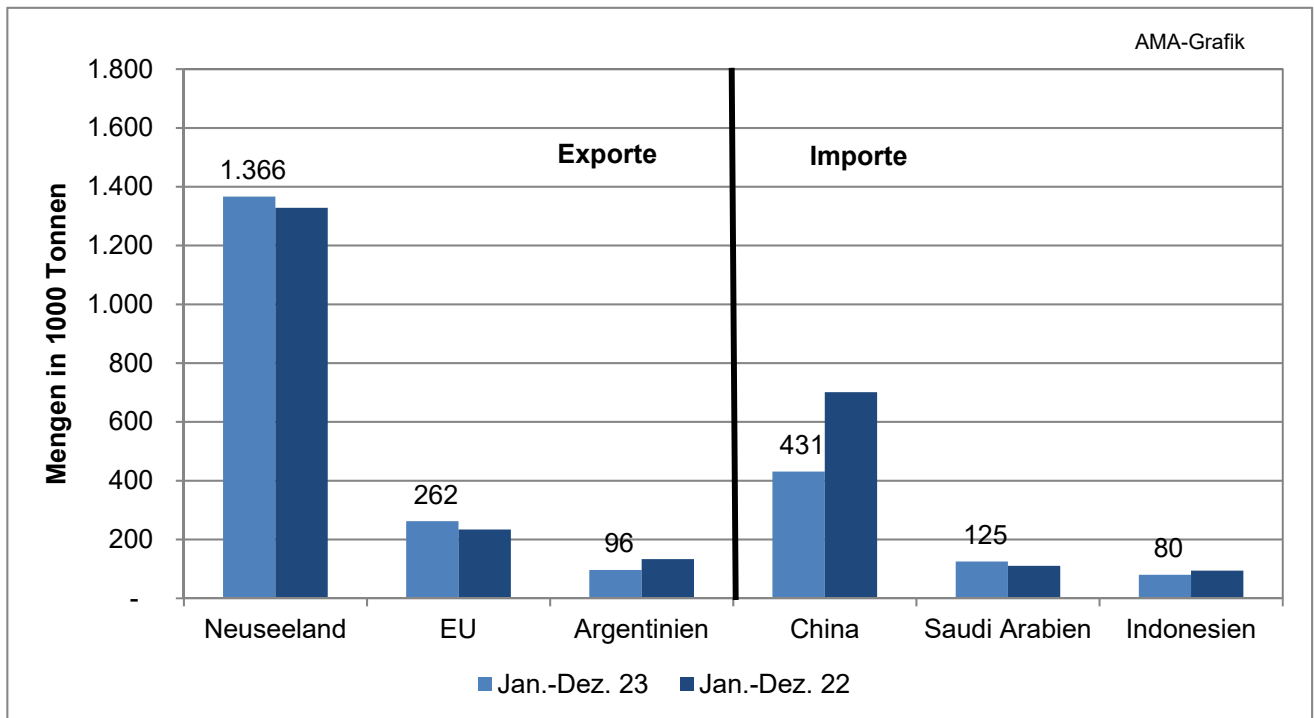
Bedeutende Länder auf dem Weltmarkt



Quelle: CIRCA - EU Homepage

## U) Internationaler Handel – Vollmilchpulver

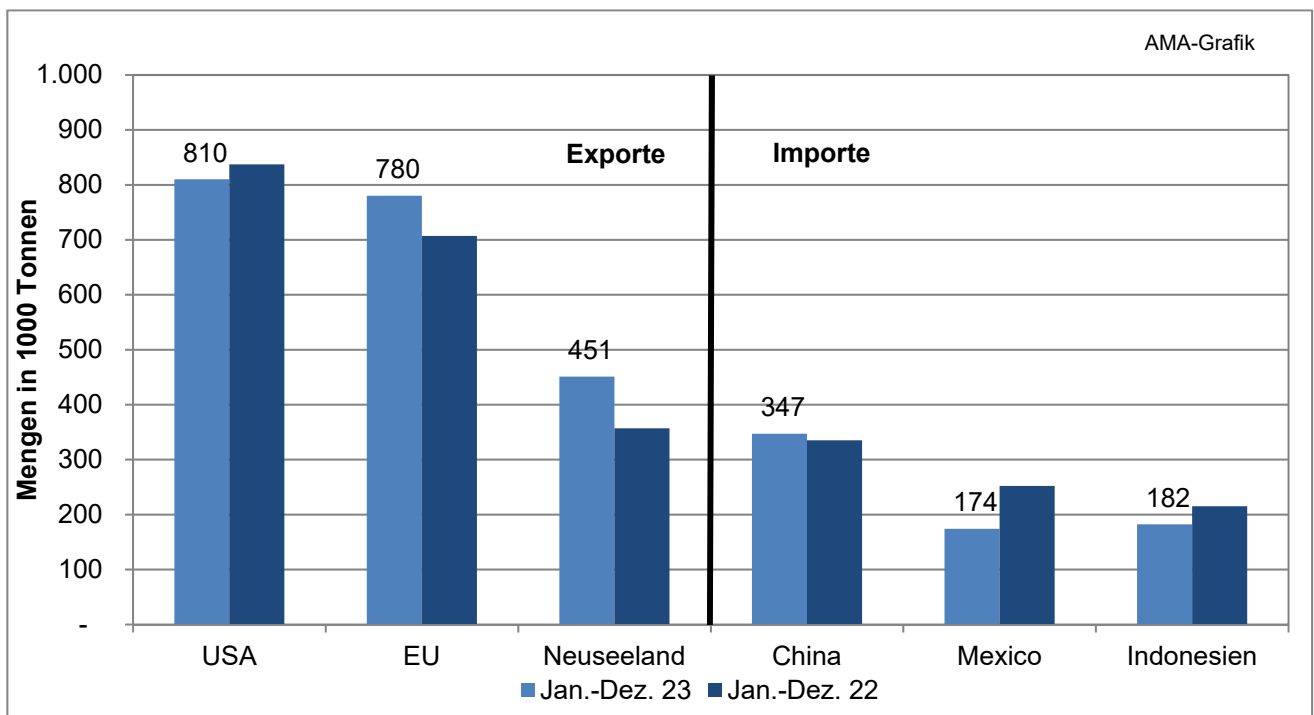
Bedeutende Länder auf dem Weltmarkt



Quelle: CIRCA - EU Homepage

## V) Internationaler Handel – Magermilchpulver

Bedeutende Länder auf dem Weltmarkt



Quelle: CIRCA - EU Homepage

Der Marktbericht Milch und Milchprodukte erscheint monatlich.

Dieser Bericht ist auf der Webseite der  
Agrarmarkt Austria ([www.ama.at](http://www.ama.at)) im Internet verfügbar.

Die nächste Ausgabe wird voraussichtlich Mitte des Monats Mai erscheinen.

### **Impressum**

Informationen gemäß § 5 E-Commerce Gesetz und Offenlegung gemäß § 25 Mediengesetz

Medieninhaber, Herausgeber, Vertrieb: Agrarmarkt Austria

Redaktion: GBI/Abt3 – Referat 8

Dresdner Straße 70

1200 Wien

UID-Nr.: ATU16305503

Telefon: +43 50 3151-324

Fax: +43 50 3151-396

E-Mail: [bereich.milch@ama.gv.at](mailto:bereich.milch@ama.gv.at)

Vertretungsbefugt:

- Mag.<sup>a</sup> Lena Karasz, Vorstandsmitglied für den Geschäftsbereich I
- Dipl.-Ing. Günter Griesmayr, Vorstandsvorsitzender und Vorstandsmitglied für den Geschäftsbereich II

Die Agrarmarkt Austria ist eine gemäß § 2 AMA-Gesetz 1992, BGBl. Nr. 376/1992, eingerichtete juristische Person öffentlichen Rechts, deren Aufgaben in § 3 leg. cit. festgelegt sind. Sie unterliegt gemäß § 25 leg. cit. der Aufsicht des gemäß Bundesministeriengesetz 1986, BGBl. Nr. 76/1986, für Landwirtschaft zuständigen Mitglieds der Bundesregierung.

Hersteller: Eigendruck

Bildnachweis: Agrarmarkt Austria

Verlagsrechte: Die in dieser Broschüre veröffentlichten Beiträge sind urheberrechtlich geschützt. Alle Rechte sind vorbehalten. Nachdruck und Auswertung der von der AGRARMARKT AUSTRIA erhobenen Daten sind mit Quellenangabe gestattet. Alle Angaben ohne Gewähr.

Im Sinne des Gleichheitsgrundsatzes haben die Ausführungen in gleicher Weise für alle Geschlechter Geltung.