



AMA
AgrarMarkt *Austria*

K-Ö
Gemäß des § 3 Abs. 1 des AMA-Gesetzes 1992 (BGBl. Nr. 376/1992 i. d. g. F.)
Zertifiziertes Qualitätsmanagement-System nach ÖNORM EN ISO 9001 REG. Nr. 01537/0
Zertifiziertes Informationssicherheits-Management-System nach ÖNORM ISO/IEC 27001 REG Nr. 35/0
Zertifiziertes Umweltmanagement-System nach EMAS REG Nr. AT-000680 und ÖNORM EN ISO 14001 REG Nr. 02982/0

www.ama.at

Dresdner Straße 70, 1200 Wien



Marktbericht

MILCH UND MILCHPRODUKTE | April 2021

2. AUSGABE 2021

Marktübersicht
Markt Österreich
Preisbericht Österreich
Markt und Preise International

INHALT

I.....MARKTÜBERSICHT.....	3
A) Milchanlieferung	5
B) Produktion	6
II.....PREISBERICHT ÖSTERREICH.....	8
C) Erzeugermilchpreiserhebung ab Hof.....	8
III.....GRAFIKEN ÖSTERREICH	9
D) Milchanlieferung	9
E) Erzeugermilchpreis – Österreich	9
F) Exporte/Ausfuhren aus Österreich in alle Länder	10
G) Importe/Einfuhren nach Österreich von allen Ländern.....	10
IV.....MARKT UND PREISE INTERNATIONAL.....	11
H) Erzeugermilchpreise – Österreich, Deutschland und Bayern	11
I) Übersicht EU-Produktpreise.....	11
J) Süddeutsche Butter- und Käse-Börse e.V. Kempten.....	12
V.....GRAFIKEN INTERNATIONAL	13
K) Anlieferungs-/Produktionsentwicklung EU-28.....	13
L) Erzeugermilchpreise ab Hof - EU-28, tatsächliche Inhaltsstoffe	13
M) EU - Milchanlieferung	14
N) Kieler Rohstoffwert vs. Spotmarktpreis (Lodi).....	14
O) Marktpreise Butter.....	15
P) Marktpreise Cheddar	15
Q) Marktpreise Vollmilchpulver	16
R) Marktpreise Magermilchpulver	16
S) Internationaler Handel Butter	17
T) Internationaler Handel Käse	17
U) Internationaler Handel Vollmilchpulver	18
V) Internationaler Handel Magermilchpulver	18

Nachträgliche Änderungen werden im Marktbericht nicht berücksichtigt!

I MARKTÜBERSICHT

Heimischer Erzeugermilchpreis stabil

Der österreichische Erzeugermilchpreis konnte im Februar 2021 das Niveau gegenüber dem Vormonatspreis halten. Die heimischen Milchlieferanten erhielten von den Molkereien und Sennereien im Schnitt 39,04 Cent pro Kilogramm Rohmilch (Durchschnitt aller Qualitäten und Inhaltsstoffe). Gegenüber dem Vormonat bedeutete das ein leichtes Minus von 0,28 ct/kg. Der Auszahlungspreis für Rohmilch mit 4,2 % Fett und 3,4 % Eiweiß betrug heuer im Februar 38,54 ct/kg. Im Vormonat lag der vergleichbare Betrag bei 38,48 ct/kg.

Der Auszahlungspreis für Rohmilch im Durchschnitt aller Qualitäten und Inhaltsstoffe betrug im Februar des Vorjahres 37,29 Cent pro Kilogramm Rohmilch und lag somit um 1,75 ct/kg unter dem aktuellen Erzeugermilchpreis. Das Vorjahresniveau wurde damit um 4,7 % übertroffen.

Die AMA schätzte den Erzeugermilchpreis für März 2021 auf 38,10 ct/kg (Durchschnitt aller Qualitäten und Inhaltsstoffe); Grund für den etwas niedrigeren Milchpreis ist, dass einige Molkereien den Grundpreis gesenkt haben.

EU-Erzeugermilchpreis gibt zu Jahresbeginn leicht nach

Der durchschnittliche EU-Erzeugermilchpreis für Jänner 2021 betrug 34,95 ct/kg und fiel somit um 0,36 Cent gegenüber dem Vormonat. Die EU-Kommission schätzte den EU-Erzeugermilchpreis für Februar 2021 auf 34,74 ct/kg. Anmerkung: die Preisangaben beziehen sich auf die EU ohne Großbritannien.

Milchanlieferung wiederum unter dem Vorjahresmonat

Auch im Februar setzte sich der bisherige Trend zur rückläufigen Anlieferungsmenge weiter fort. Die heimischen Molkereien und Sennereien hatten im Februar 252.802 t Rohmilch von ihren Lieferanten übernommen. Die Milchanlieferung lag um 4,7 % unter jener aus dem Vorjahresmonat. Schaltjahrbereinigt betrug der Lieferrückgang für den Monat Februar 1,3 %. Im Monat Februar wurden 25.190 t Heumilch, 32.770 t Biomilch und 16.553 t Bioheumilch von den Molkereien übernommen, der Rest der angelieferten Rohmilch entfiel auf konventionell erzeugte Milch.

EU-Milchanlieferung zu Jahresbeginn mit Trendwende

Während im Jahr 2020 die Anlieferung monatlich fast immer über jener aus dem Vorjahr lag, begann das Jahr 2021 mit einer Trendwende. Im Jänner 2021 lag die angelieferte Milchmenge um 0,9 % unter der Menge vom Vergleichszeitraum des Vorjahres. Vor allem Frankreich (- 3,4 %), Spanien (- 3,1 %), Deutschland (-1,7 %) und Niederlande (- 1,4%) haben stark zu dieser Trendwende beigetragen. Italien hingegen hat aufs Neue einen Anlieferungsrekord (+ 3,0 %) aufgestellt.

Produktionsdaten der heimischen Molkereien im Februar 2021

Im Februar 2021 zeigte sich ein nur leicht verändertes Bild bei den Produktionsdaten der heimischen Molkereien. Bereits zu Beginn der Pandemie hatten die Molkereien rasch reagiert und die Produktion Corona bedingt angepasst. Ein sehr starkes Produktionsplus erzielten im Vorjahr die Produktgruppen UHT-Trinkmilch und Weichkäse, während pasteurisierte Frischmilch und Süßrahm Produktionsverluste hinnehmen mussten.

Die Produktionsdaten für Februar 2021 zeigten auch, dass Trinkmilch ESL (länger frisch) ein Produktionsplus von 2,44 % gegenüber dem Vergleichszeitraum aus dem Vorjahr verzeichnen konnte. Die gesamte Erzeugung von Trinkmilch ESL belief sich im Februar 2021 auf 27.561 t. Die Herstellung von Sauerrahm (+ 4,43 % oder 82 t), Butter (+ 2,68 % oder 83 t), Schnittkäse (+ 2,58 % oder 146 t) sowie Frischkäse (+ 1,71 % oder 41 t) stieg heuer im Februar gegenüber dem Vorjahr an.

Trinkmilch pasteurisiert (Frischmilch) war einmal mehr der große Verlierer. Es wurden nur 3.860 t hergestellt, das sind um 18,33 % oder 949 t weniger als noch im Februar 2020. Dieser Umstand ist nicht nur der Corona-Pandemie zu verdanken bzw. zu verschulden. Die Konsumenten greifen lieber zu Produkten mit längerem Haltbarkeitsdatum und diese Tatsache hat sich durch den Ausbruch von Covid-19 und den folgenden Lockdowns verstärkt. Die Produktion von Süßrahm ging extrem zurück (- 23,24 % oder 840 t) und belief sich im Februar auf 3.057 t. Ebenfalls stark zurück ging die Herstellung von Speisetopfen (- 14,13 %) und Mischtrunk (- 7,87 %).

A) Milchanlieferung

1. Milchanlieferung (in t)

Die Bundesländeraufschlüsselung erfolgt nach dem Standort der Lieferanten

Bundesland	Feb.20	Mär.20	Apr.20	Mai.20	Jun.20	Jul.20	Aug.20	Sep.20	Okt.20	Nov.20	Dez.20	Jan.2021	Feb.21
Burgenland	2.095	2.303	2.247	2.327	2.149	2.151	2.061	1.949	1.984	1.913	2.055	2.182	2.039
Niederösterreich	53.718	59.256	57.460	58.852	55.389	55.903	53.650	50.832	51.285	49.350	52.806	55.601	51.365
Oberösterreich	89.341	97.257	95.142	98.817	93.193	94.162	91.020	85.815	86.215	82.202	87.306	90.782	85.342
Salzburg	30.709	33.566	33.204	34.328	29.648	27.835	26.405	26.194	28.146	27.185	29.208	30.972	29.422
Steiermark	44.677	48.799	47.757	49.794	45.813	45.684	44.232	42.047	42.112	39.852	42.299	44.578	42.160
Kärnten	17.850	19.607	18.695	18.542	17.045	16.769	16.188	15.584	15.905	15.424	16.772	17.643	16.746
Tirol	32.006	35.544	34.797	34.870	28.931	25.995	22.838	21.677	25.063	26.050	29.507	32.252	31.290
Vorarlberg	14.532	15.863	15.158	14.253	11.126	10.837	10.603	11.590	12.755	12.703	14.055	14.927	14.128
Milchanlieferung österreichischer Landwirte	284.929	312.195	304.460	311.784	283.293	279.337	266.997	255.689	263.464	254.680	274.007	288.936	272.490
-davon an Molkereien in anderen MS	19.616	22.141	21.640	22.313	21.081	21.468	20.648	19.406	19.535	18.709	19.673	20.929	19.683
-davon an österreichische Erstankäufer*	265.312	290.054	282.820	289.471	262.212	257.869	246.349	236.283	243.928	235.971	254.334	268.007	252.807
-davon Biomilch	34.393	37.382	36.403	37.306	31.833	30.648	29.664	29.198	30.732	29.860	32.909	34.920	32.770
-davon Heumilch	26.227	28.553	27.870	29.509	29.168	27.733	25.201	23.149	24.046	22.864	24.810	26.372	25.190
-davon Bioheumilch	17.002	18.639	18.794	19.770	17.481	16.695	15.642	15.270	16.361	15.463	16.653	17.532	16.553
-davon konventionell	187.690	205.480	199.754	202.886	183.729	182.793	175.843	168.665	172.789	167.784	179.962	189.183	178.294

* "Erstankäufer" ist ein Unternehmen oder eine Unternehmensgemeinschaft, die Milch bei Erzeugern kauft, um

- a. sie einem oder mehreren Sammel-, Verpackungs-, Lagerungs-, Kühlungs- oder Verarbeitungsvorgängen zu unterziehen, auch auf Vertragsbasis;
- b. sie an Unternehmen abzugeben, die Milch behandeln, verarbeiten oder weiterverkaufen.

Quelle: AMA

2. Zukauf und Versand an andere Mitgliedstaaten (in t)

	Februar			Jänner bis Februar		
	2020	2021	in %	2020	2021	in %
Versand an die Mitgliedstaaten	22.852	19.178	-16,1	41.614	37.618	-9,6
Zukauf aus den Mitgliedstaaten	6.759	6.056	-10,4	13.835	12.310	-11,0

Quelle: AMA Monatsmeldung

B) Produktion

1. Produktion (in t)

Produkt	Februar			Jänner bis Februar		
	2020	2021	%	2020	2021	%
Trinkmilch frisch	4.809	3.860	-19,7	9.778	8.369	-14,4
Trinkmilch ESL	26.887	27.561	2,5	56.522	56.386	-0,2
UHT-Milch	30.500	29.962	-1,8	65.655	62.131	-5,4
Mischtrunk	28.546	26.529	-7,1	57.055	52.663	-7,7
Süßrahm	3.896	3.058	-21,5	7.640	5.887	-22,9
Sauerrahm	1.806	1.888	4,6	3.782	3.773	-0,2
Butter	3.196	3.293	3,0	7.068	6.867	-2,8
Hartkäse	4.053	3.976	-1,9	8.195	8.638	5,4
Schnittkäse	5.705	5.952	4,3	11.916	12.205	2,4
Weichkäse	2.535	2.450	-3,3	5.325	4.960	-6,9
Frischkäse	2.601	2.650	1,9	5.044	4.865	-3,6
Käse Gesamt	14.893	15.027	0,9	30.481	30.668	0,6
Speisetopfen	2.499	2.156	-13,7	5.112	4.264	-16,6
Industrietopfen	51	31	-39,2	95	62	-34,7
Topfen Gesamt	2.550	2.187	-14,3	5.207	4.326	-16,9

Quelle: AMA Monatsmeldung

2. Pulverproduktion (in t)

Produkt	Februar			Jänner bis Februar		
	2020	2021	%	2020	2021	%
Vollmilchpulver	0	0	0,0	0	0	0,0
Magermilchpulver	580	420	-27,6	1.244	764	-38,6
Molkepulver	5.418	7.320	35,1	11.025	10.716	-2,8

Quelle: AMA

3. Qualitätsergebnisse der Anlieferungsmilch

Qualitätsergebnisse der Anlieferungsmilch Österreich						
Zeitraum	Milch ohne Q-Abzüge %	S-Klasse	Keimzahl		Somatische Zellen	
		KZ<50.000 ZZ<250.000 %	1. Stufe KZ<100.000 %	2. Stufe KZ>100.000 %	1. Stufe ZZ<400.000 %	2. Stufe ZZ>400.000 %
Februar 2020	99,47	94,39	5,24	0,37	5,37	0,24
März	99,58	94,72	5,00	0,28	5,07	0,21
April	99,51	94,63	5,05	0,31	5,10	0,27
Mai	99,44	93,56	6,08	0,35	6,12	0,31
Juni	99,28	91,89	7,68	0,42	7,79	0,31
Juli	98,98	90,15	9,34	0,51	9,36	0,49
August	98,84	87,80	11,49	0,72	11,50	0,70
September	98,78	86,96	12,45	0,59	12,21	0,82
Oktober	99,11	89,12	10,44	0,44	10,31	0,57
November	99,26	91,05	8,52	0,43	8,55	0,40
Dezember	99,41	92,84	6,69	0,47	6,93	0,23
Jänner	99,38	93,72	5,82	0,46	6,02	0,26
Februar 2021	99,37	93,95	5,60	0,44	5,77	0,27

Quelle: AMA Monatsmeldung

II PREISBERICHT ÖSTERREICH

C) Erzeugermilchpreiserhebung ab Hof in EUR/100 kg

Milchpreiserhebung Österreich - Auszahlung Februar 2021															
auf Basis aller Inhaltsstoffe, Durchschnitt aller Qualitäten und aller Milchsorten (alle Beträge in Cent)															
Grundpreis je kg	freiwillige Qualitäts- prämie je kg	Biomilch- zuschlag je kg	Heumilch- zuschlag je kg	Bio-Heu- milch Zuschlag je kg	je FE	Fettbez. je kg	je EE	EE-Bez. je kg	Qual. Abzüge je kg	Marketing- beiträge je kg	Sonst. Abzüge je kg	Milchpreis ab Hof nat. FGeh. je kg	Milchpreis ab Hof 3,7% FE 3,4% EE	Milchpreis ab Hof 4,2% FE 3,4% EE	Milchpreis ab Hof 4,0% FE 3,4% EE
8,29	2,24	1,26	0,42	0,93	3,11	13,35	3,76	13,02	0,03	0,35	0,09	39,04	36,99	38,54	37,92
Inkl. 13% UST												44,12	41,79	43,55	42,85

ÖSTERREICH Preis - Vergleich diverse Milchsorten (Netto)				Milchpreis ab Hof nat. FGeh. je kg	Milchpreis ab Hof 3,7% FE 3,4% EE	Milchpreis ab Hof 4,2% FE 3,4% EE	Milchpreis ab Hof 4,0% FE 3,4% EE
konventionelle Milch				36,44	34,38	35,94	35,31
Heumilch				40,65	38,59	40,15	39,53
Biomilch				46,14	44,09	45,64	45,02
Bioheumilch				50,59	48,53	50,09	49,47

Die Werte der Fett- und Eiweißbezahlung auf Basis der tatsächlichen Inhaltsstoffe

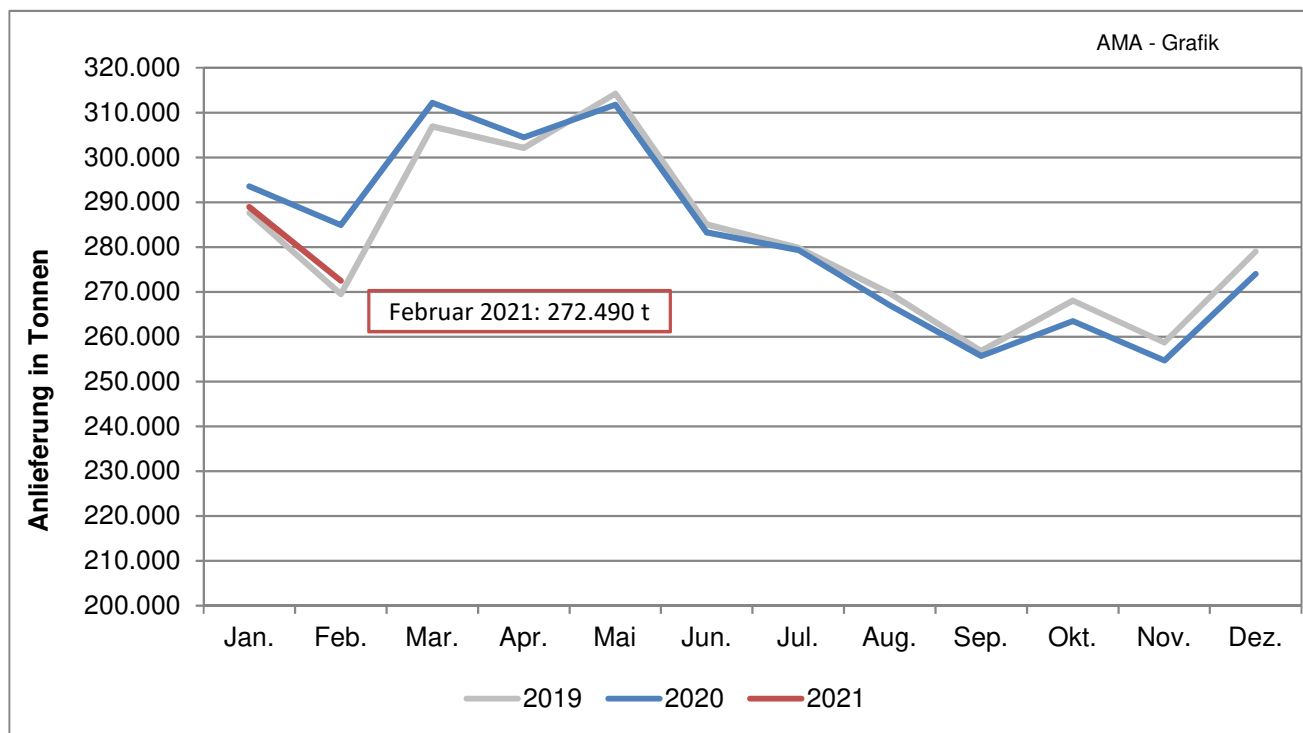
4,29 FE

3,46 EE

Quelle: AMA Monatsmeldung

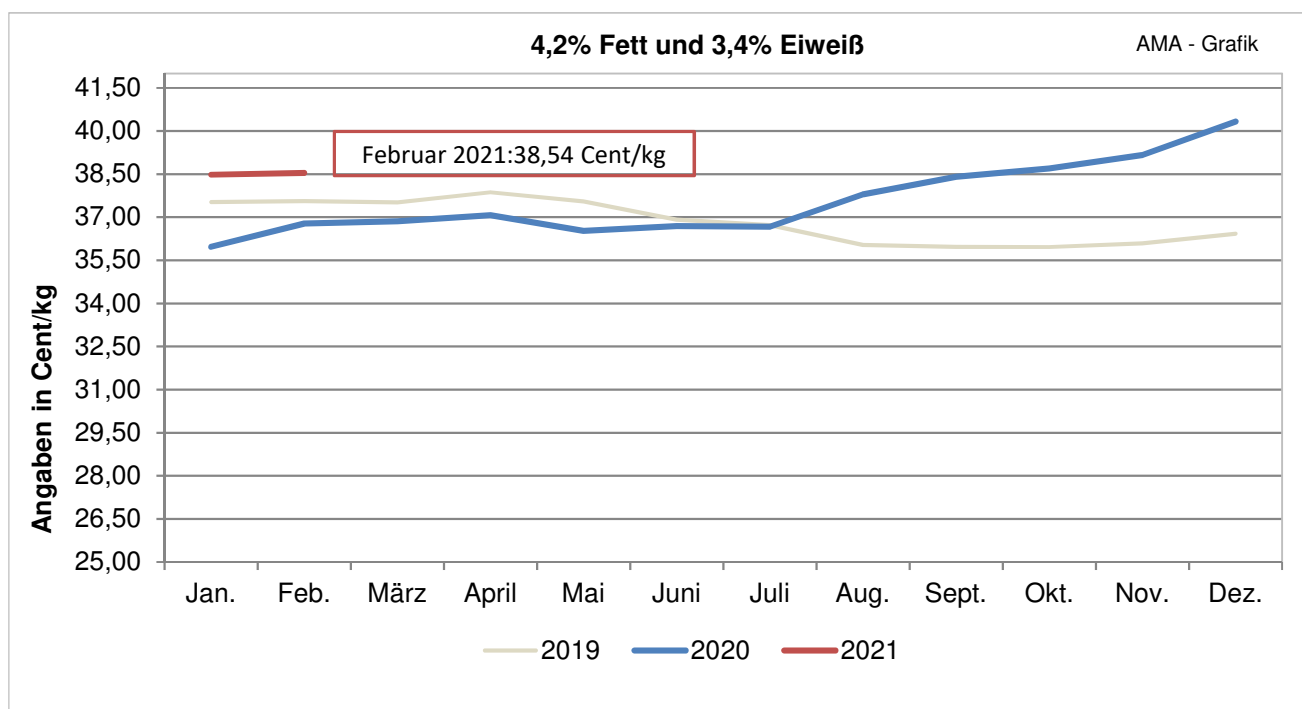
III GRAFIKEN ÖSTERREICH

D) Milchlieferung österreichischer Landwirte



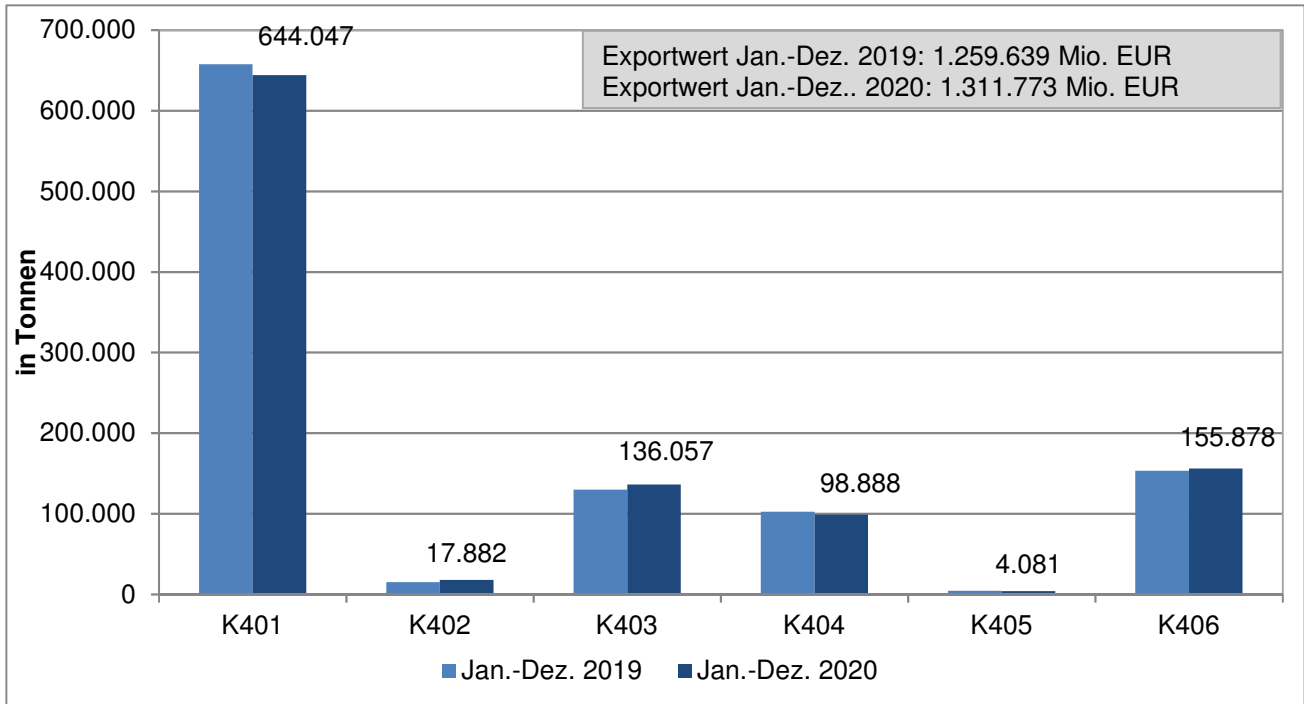
Quelle: AMA, monatliche Lieferantendaten

E) Erzeugermilchpreis – Österreich

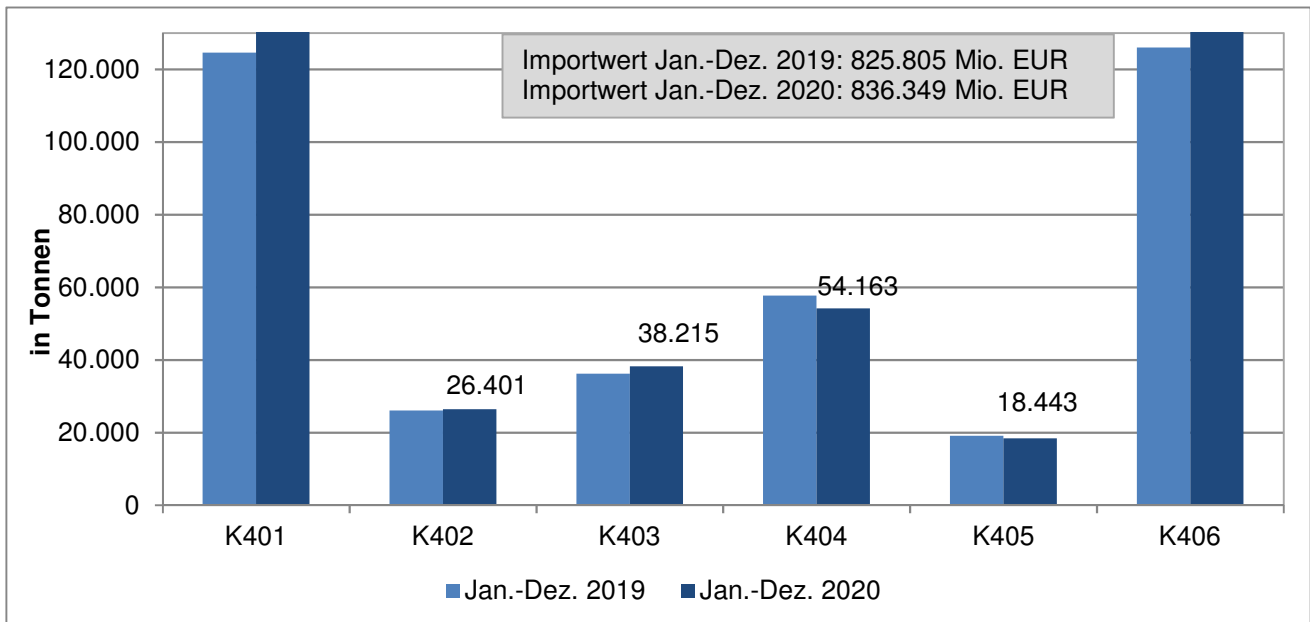


Quelle: AMA Monatsmeldung

F) Exporte/Ausfuhren aus Österreich in alle Länder



G) Importe/Einfuhren nach Österreich von allen Ländern



Beschreibung der KN-Codes

K0401: Milch und Rahm, weder eingedickt noch mit Zusatz von Zucker oder anderen Süßmitteln

K0402: Milch und Rahm, eingedickt oder mit Zusatz von Zucker oder anderen Süßmitteln

K0403: Buttermilch, saure Milch bzw. Rahm, Joghurt, Kefir u. andere fermentierte od. gesäuerte Milch, einschl. Rahm, auch eingedickt od. aromatisiert, auch mit Zusatz von Zucker, anderen Süßmitteln, Früchten, Nüssen od. Kakao

K0404: Molke, auch eingedickt oder mit Zusatz von Zucker oder anderen Süßmitteln

K0405: Butter, einschl. entwässerte Butter u. Gele, u. andere Fettstoffe aus der Milch sowie Milchstreichfette

K0406: Käse und Topfen

Quelle: Statistik Austria

IV MARKT UND PREISE INTERNATIONAL

H) Erzeugermilchpreise ab Hof – Österreich im Vergleich mit Deutschland und Bayern in EUR/100 kg, exkl. Ust, 4,0 % Fett, 3,4 % Eiweiß

Monate	Feb. 2020 – Feb. 2021		
	Österreich	Deutschland	Bayern
Februar 2020	36,15	33,31	34,52
März	36,24	33,35	34,61
April	36,45	32,67	34,02
Mai	35,90	31,43	32,87
Juni	35,89	31,02	32,81
Juli	36,05	31,26	32,89
August	37,18	31,62	33,13
September	37,79	32,08	33,50
Oktober	38,08	32,67	33,84
November	38,55	32,86	33,96
Dezember	39,71	32,88	33,91
Jänner	37,85	32,71	34,06
Februar 2021	37,92	32,70	34,20

Quelle: AMI, AMA Monatsmeldung

I) Übersicht EU-Produktpreise 13. Kalenderwoche 2021

Produkt	EU- Durchschnittspreis in EUR/100 kg	% Vergleich zur Vorwoche	% Vergleich zum Vorjahr
Butter	400	2,9	23,0
Magermilchpulver	246	0,1	17,0
Vollmilchpulver	319	0,7	16,0
Cheddar	308	0,0	1,0
Edamer	318	0,5	-1,0
Gouda	316	0,1	-2,0
Emmentaler	484	-0,5	-6,0
Molkepulver	98	5,0	32,0

Quelle: CIRCA - EU Homepage

J) Süddeutsche Butter- und Käse-Börse e.V. Kempten
Amtliche Preisnotierungen vom 07.04.2021

Preise in EUR/t	aktuelle Woche	Vorwoche	arithmet. Mittel	Tendenz
Vollmilchpulver (26 % Fett) 25 kg Sack	3200 – 3300	3200 – 3300	3250	→
Magermilchpulver 25 kg Sack	2480 – 2550	2370 - 2390	2515	→
Magermilchpulver lose	2370 - 2390	2370 - 2390	2380	→

Preise in EUR/t	aktuelle Woche	Vorwoche	arithmet. Mittel	Tendenz
Süßmolkepulver 25 kg Sack	1070 – 1150	1040 – 1100	1110	↗
Süßmolkepulver lose	990 – 1010	990 – 1010	1000	→

Monatsdurchschnitt März 2021 (arithmetisches Mittel)

Preise in EUR/t, netto, ab Werk, Sprühware	März 2021	Veränderung zum Vormonat
Vollmilchpulver (26 % Fett, Lebensmittelqual., 25 kg Sack)	3172,00	↗
Magermilchpulver (Lebensmittelqual., 25 kg Sack)	2478,00	↗
Magermilchpulver (Futtermittelqual., lose)	2361,00	↗
Süßmolkepulver (Lebensmittelqual., 25 kg Sack)	1023,00	↗
Süßmolkepulver (Futtermittelqual., lose)	974,00	↗

Amtliche Notierungskommission für Schnittkäse, Hannover
Amtliche Preisnotierungen vom 07.04.2021

Preise in EUR/kg	aktuelle Woche	Vorwoche	Tendenz
Markenbutter, geformt, 250 g	3,78 – 4,05	3,78 – 4,05	→
Markenbutter, lose, 25 kg	4,00 – 4,10	4,00 – 4,10	→

Tagespreis in EUR/kg **	aktuelle Woche	Vorwoche	Tendenz
Gouda 48 %, Edamer 40 % Fett i.Tr.,Block	3,05 -3,25	3,00 – 3,25	→
Gouda 48 %, Edamer 40 % Fett i. Tr., Brot	3,15 – 3,35	3,10 – 3,35	→

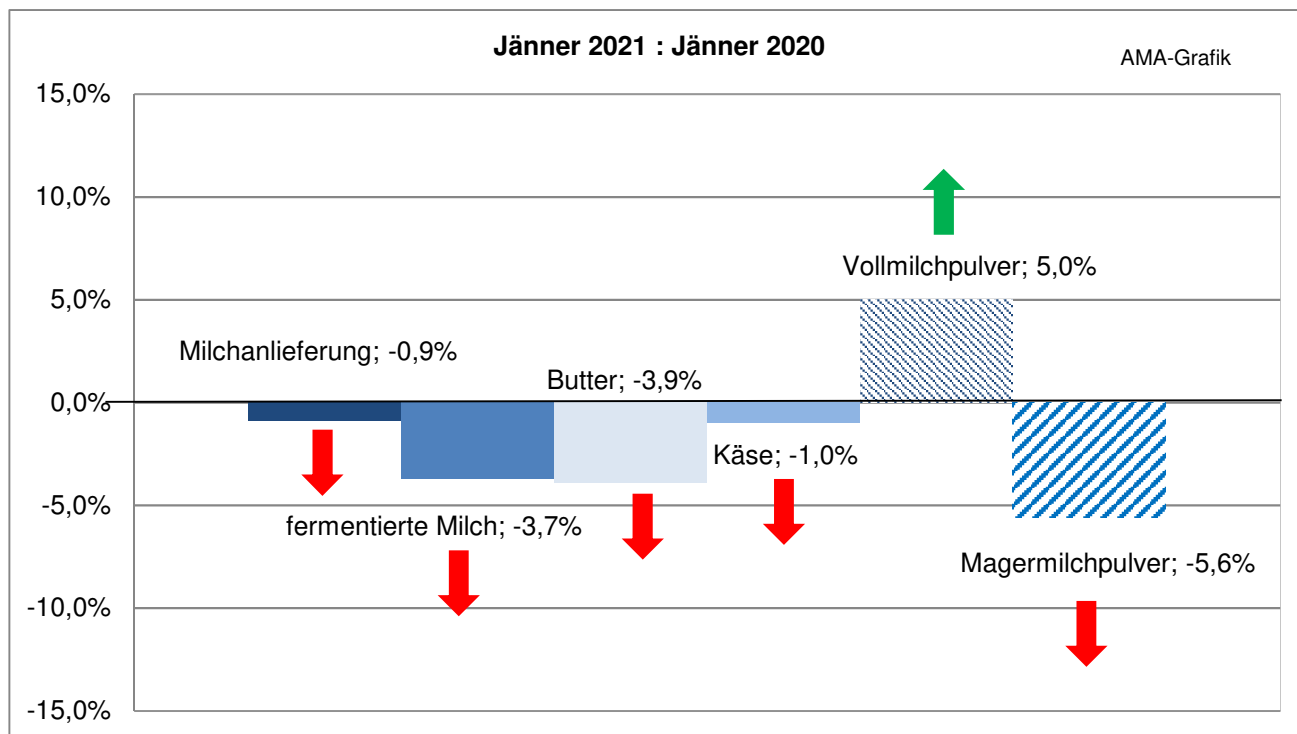
Fakturapreis in EUR/kg **	März 2021	Vormonat
Gouda 48 %, Edamer 40 % Fett i. Tr., Block	2,95 – 3,10	↓

** Kaufpreis des Handels netto, ab Werk, einschließlich Verpackung

Quelle: www.butterkaeseboerse.de

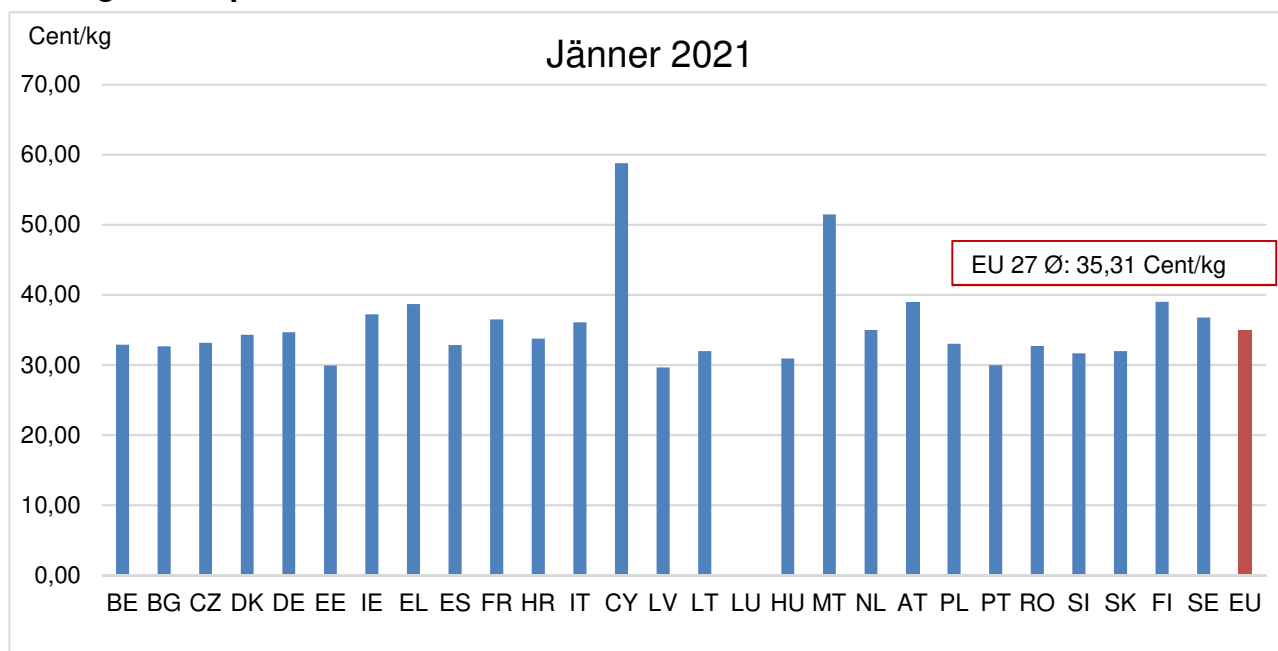
V GRAFIKEN INTERNATIONAL

K) Anlieferungs-/Produktionsentwicklung EU-27



Quelle: CIRCA - EU Homepage

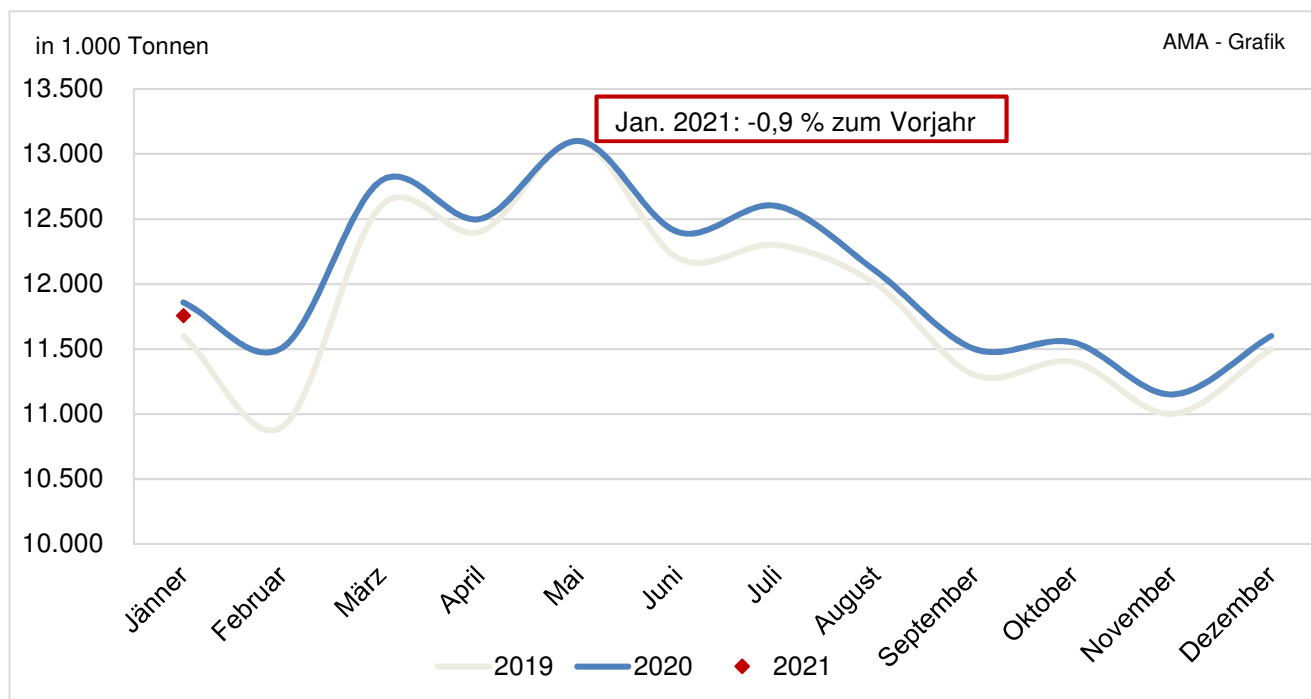
L) Erzeugermilchpreise ab Hof - EU-27/ tatsächliche Inhaltsstoffe



ACHTUNG: Aufgrund der verschiedenen Fett- bzw. Eiweißgehalte in den einzelnen Mitgliedstaaten ist eine direkte Vergleichbarkeit nicht möglich.

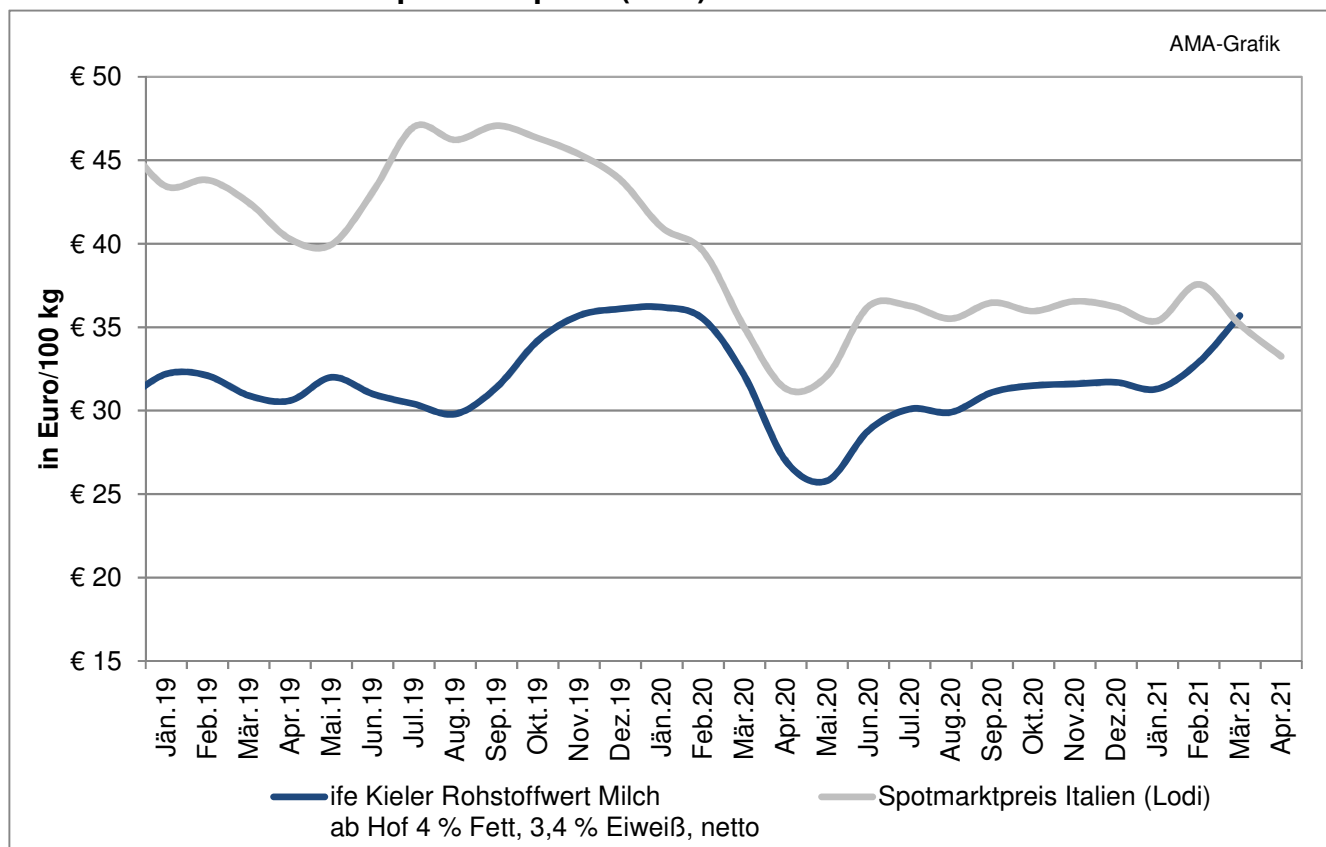
Quelle: CIRCA - EU Homepage

M) EU- Milchanlieferung



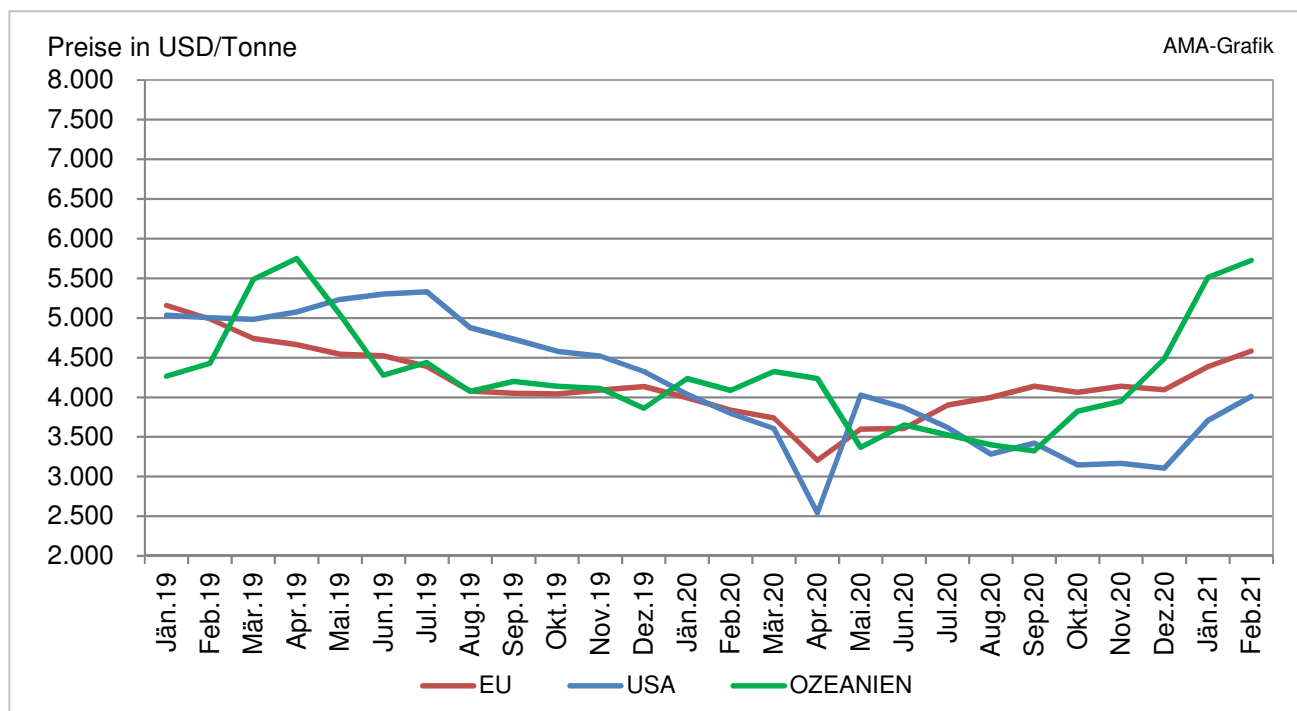
Quelle: CIRCA - EU Homepage

N) Kieler Rohstoffwert vs. Spotmarktpreis (Lodi)



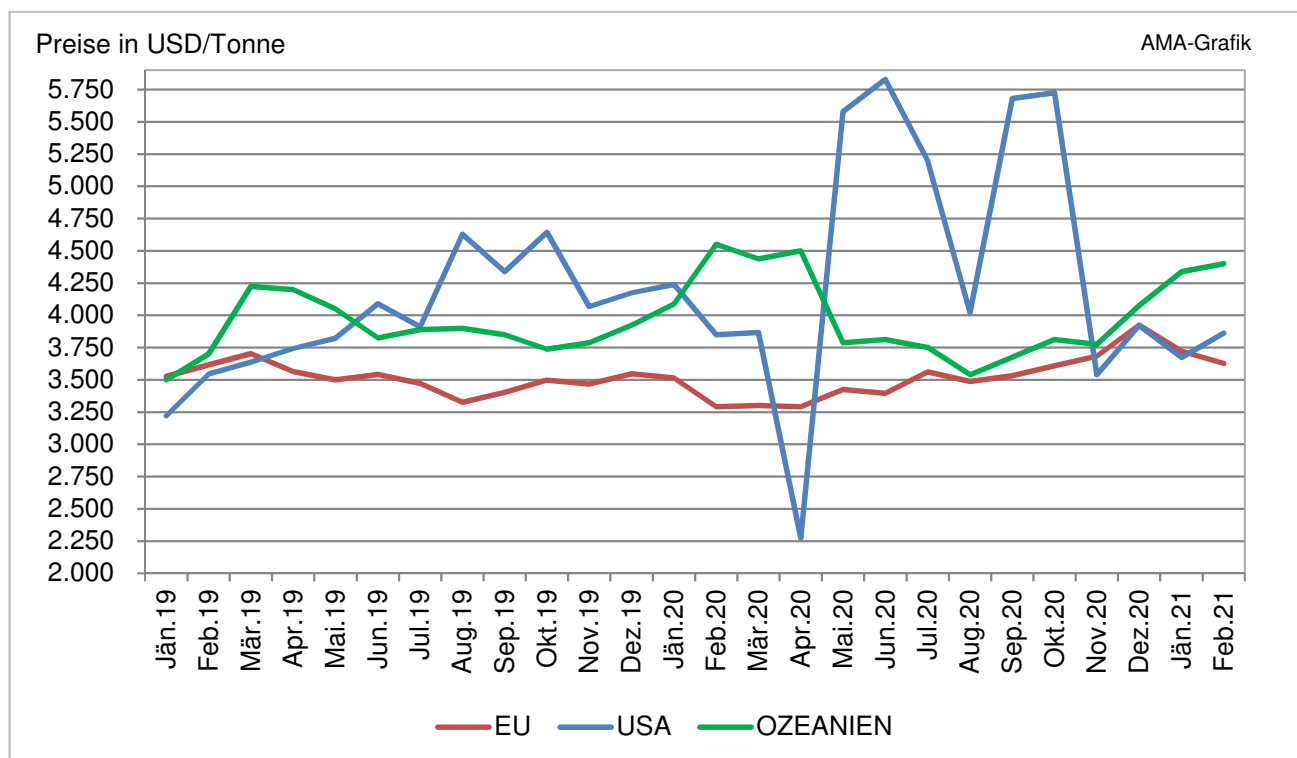
Quelle: CLAL. ife

O) Marktpreise Butter international



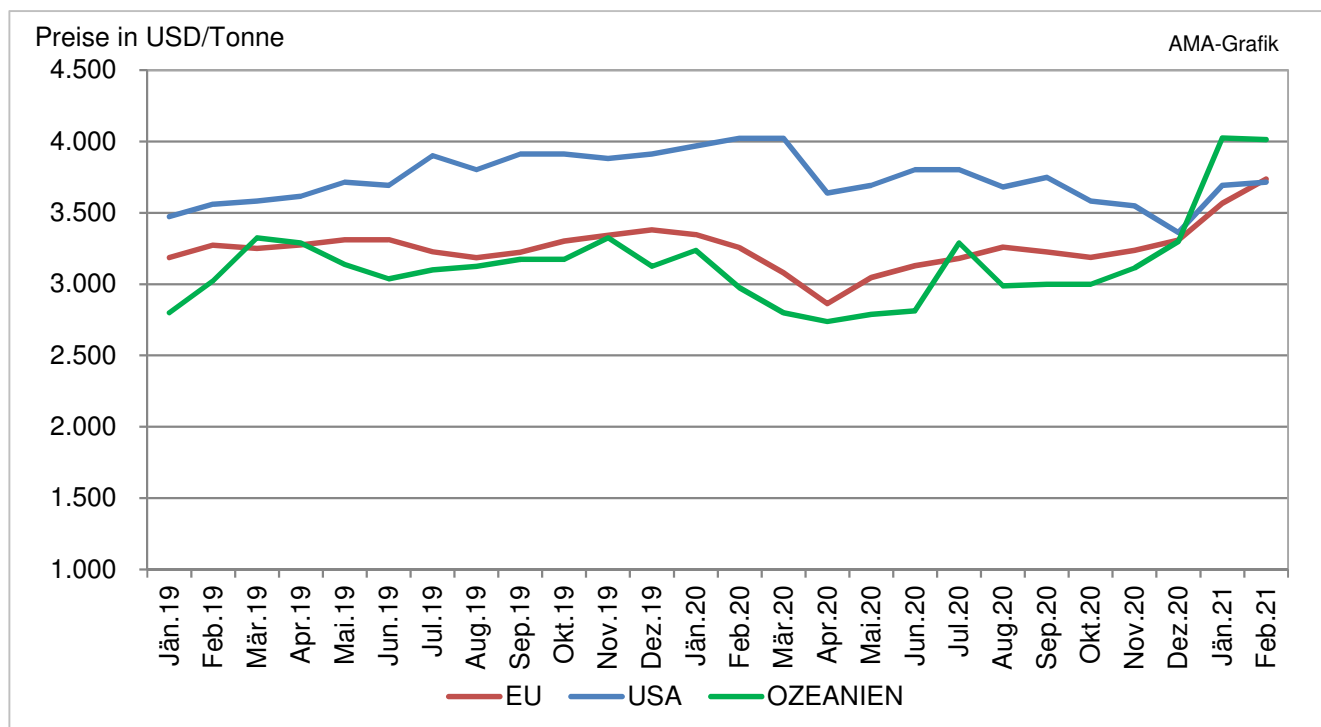
Quelle: CIRCA - EU Homepage

P) Marktpreise Cheddar international

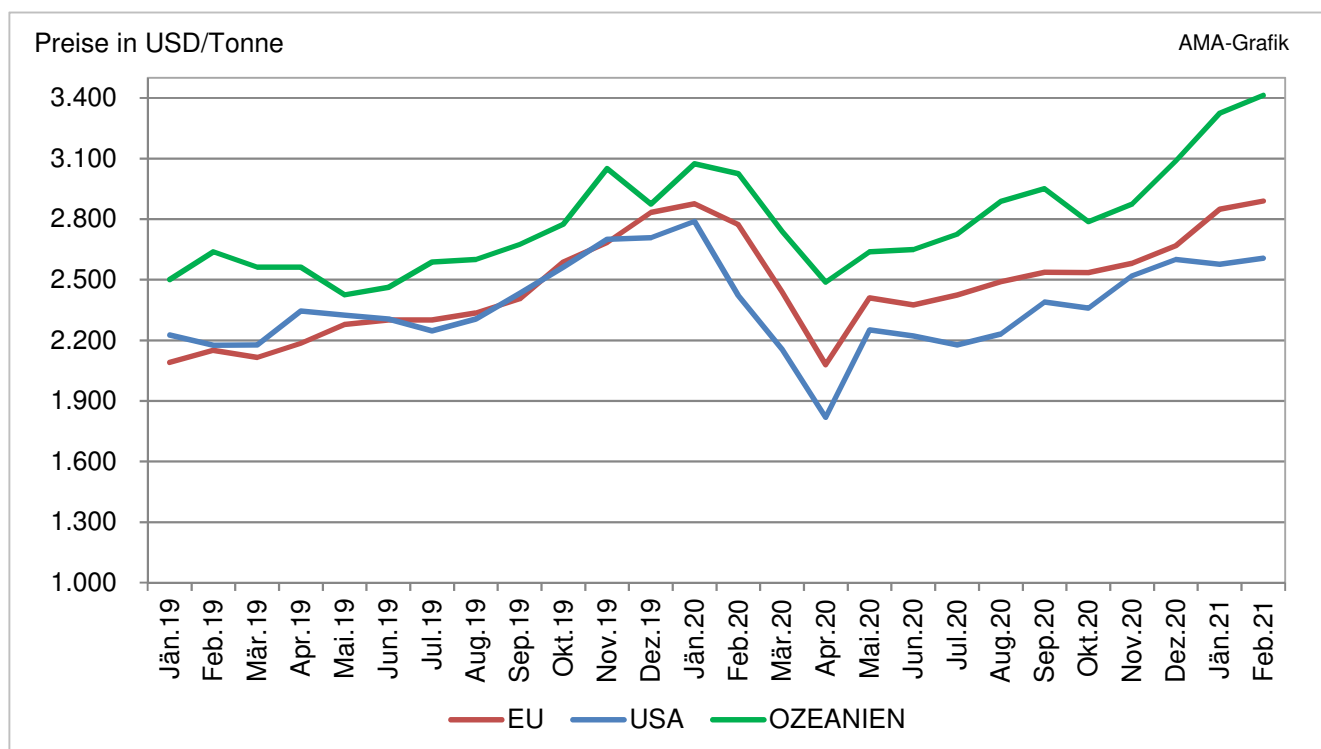


Quelle: CIRCA - EU Homepage

Q) Marktpreise Vollmilchpulver international

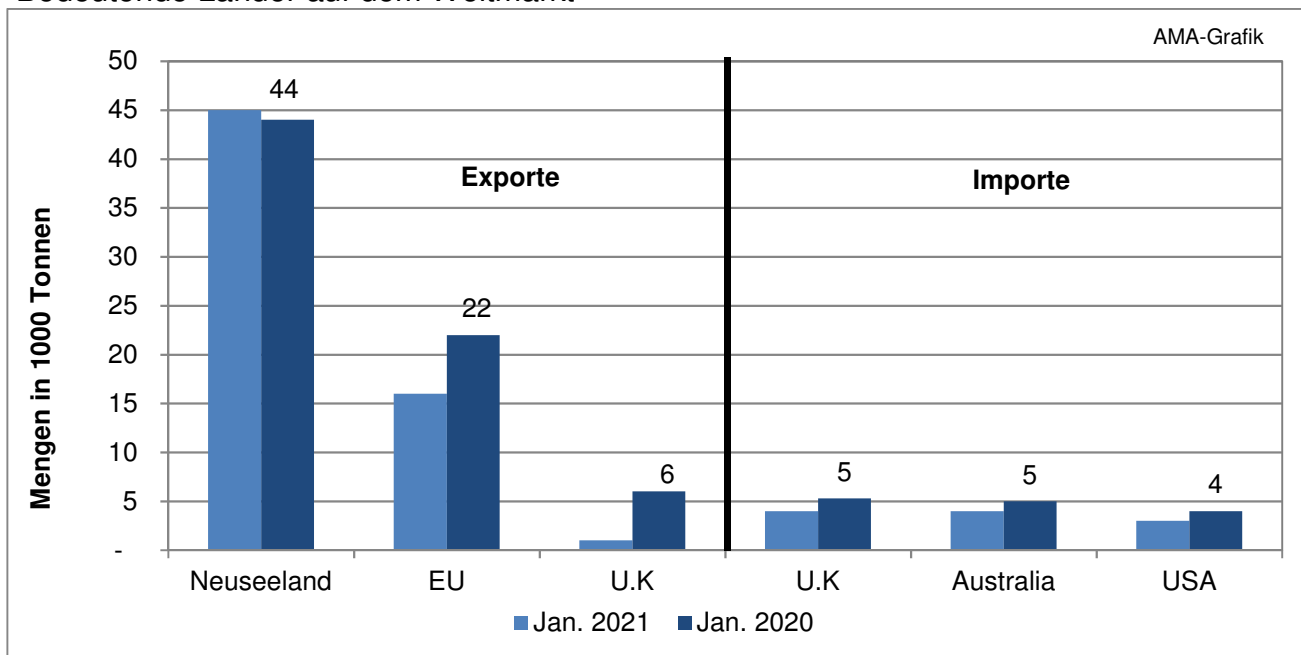


R) Marktpreise Magermilchpulver international



S) Internationaler Handel - Butter

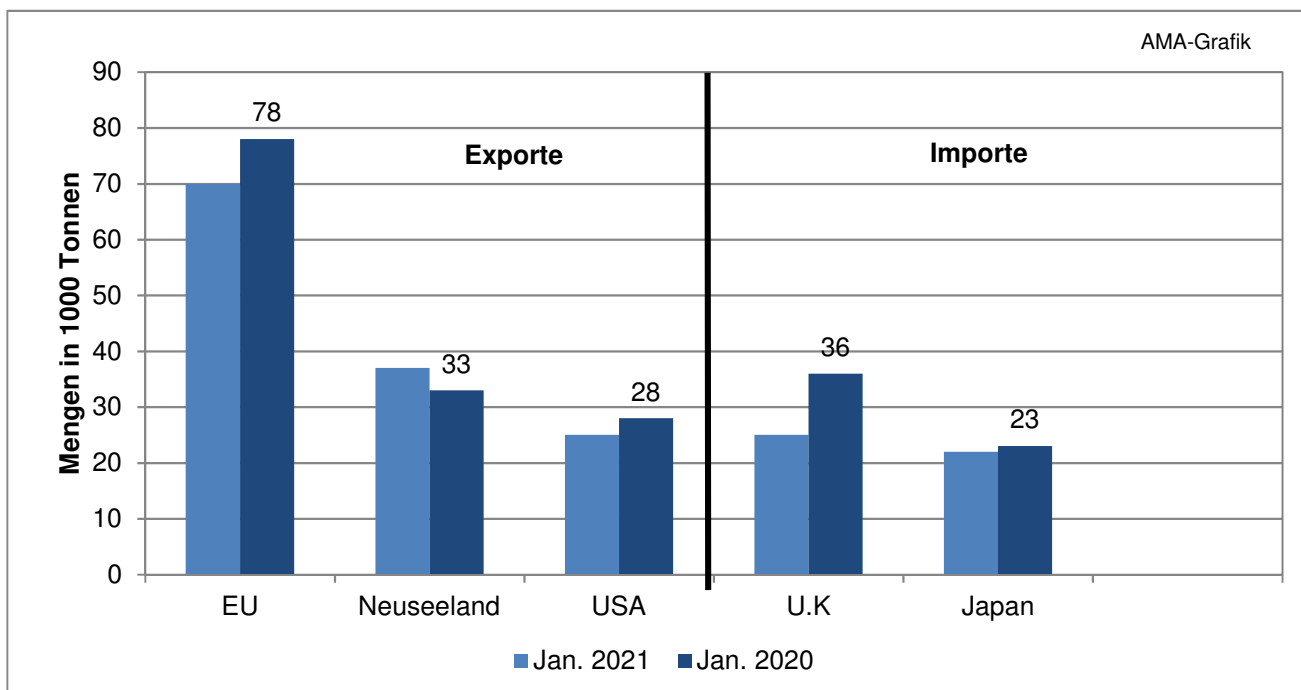
Bedeutende Länder auf dem Weltmarkt



Quelle: CIRCA - EU Homepage

T) Internationaler Handel – Käse

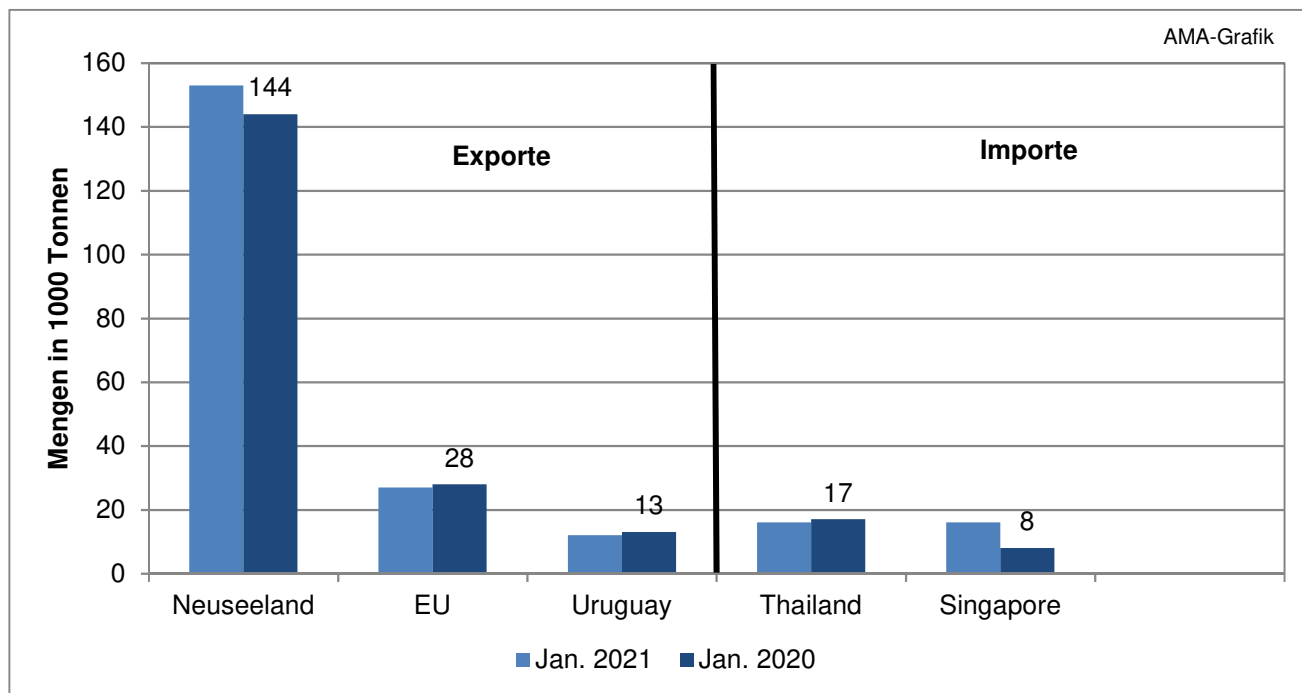
Bedeutende Länder auf dem Weltmarkt



Quelle: CIRCA - EU Homepage

U) Internationaler Handel – Vollmilchpulver

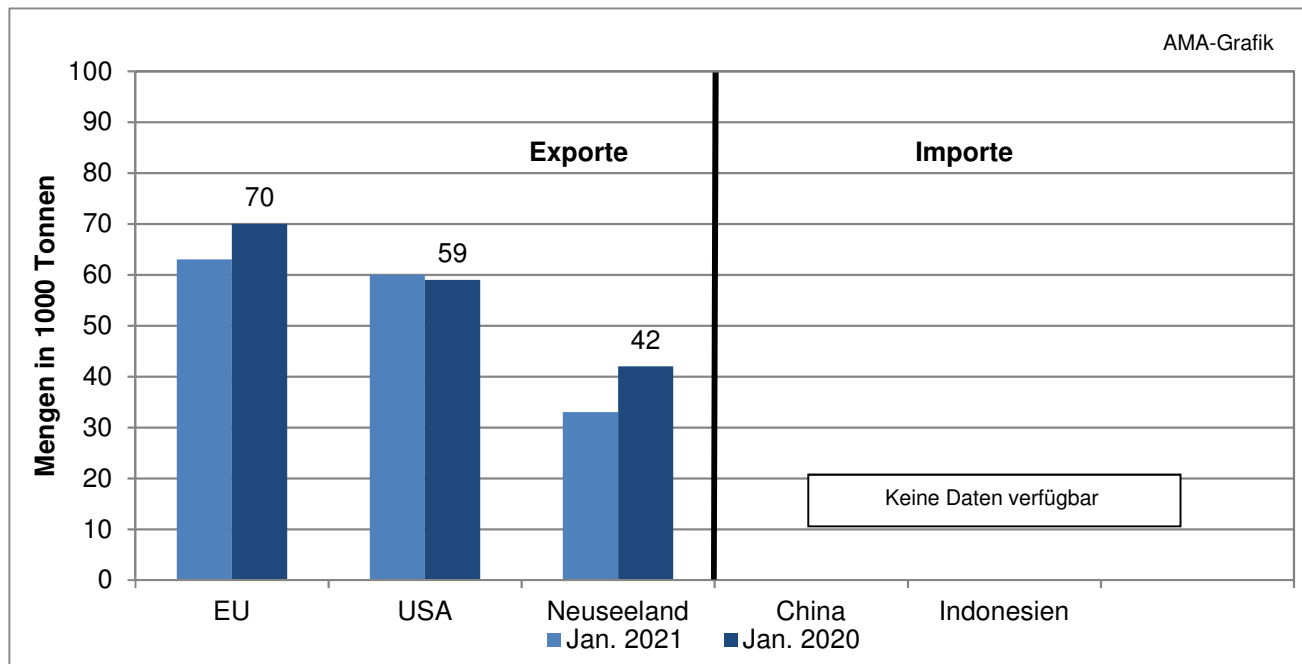
Bedeutende Länder auf dem Weltmarkt



Quelle: CIRCA - EU Homepage

V) Internationaler Handel – Magermilchpulver

Bedeutende Länder auf dem Weltmarkt



Quelle: CIRCA - EU Homepage

Der Marktbericht Milch und Milchprodukte erscheint monatlich.

Dieser Bericht ist auf der Webseite der
Agrarmarkt Austria (www.ama.at) im Internet verfügbar.

Die nächste Ausgabe wird voraussichtlich Mitte des Monats Mai 2021 erscheinen.

Impressum

Informationen gemäß § 5 E-Commerce Gesetz und Offenlegung gemäß § 25 Mediengesetz

Medieninhaber, Herausgeber, Vertrieb: Agrarmarkt Austria

Redaktion: GBI/Abt3 – Referat 8

Dresdner Straße 70

1200 Wien

UID-Nr.: ATU16305503

Telefon: +43 5 03151-324

Fax: +43 5 03151-396

E-Mail: bereich.milch@ama.gv.at

Vertretungsbefugt:

Dipl.-Ing. Günter Griesmayr, Vorstandsvorsitzender und Vorstand für den Geschäftsbereich II

Dr. Richard Leutner, Vorstand für den Geschäftsbereich I

Die Agrarmarkt Austria ist eine gemäß § 2 AMA-Gesetz 1992, BGBl. Nr. 376/1992, eingerichtete juristische Person öffentlichen Rechts, deren Aufgaben im § 3 festgelegt sind. Sie unterliegt gemäß § 25 AMA-Gesetz der Aufsicht der Bundesministerin für Landwirtschaft, Regionen und Tourismus.

Hersteller: Eigendruck

Bildnachweis: Agrarmarkt Austria

Verlagsrechte: Die in dieser Broschüre veröffentlichten Beiträge sind urheberrechtlich geschützt. Alle Rechte sind vorbehalten. Nachdruck und Auswertung der von der ARARMARKT AUSTRIA erhobenen Daten sind mit Quellenangabe gestattet. Alle Angaben ohne Gewähr.

Im Sinne des Gleichheitsgrundsatzes haben die Ausführungen in gleicher Weise alle Geschlechter Geltung.