



**AMA**  
*AgrarMarkt Austria*

K-Ö  
Gemäß des § 3 Abs. 1 des AMA-Gesetzes 1992 (BGBl. Nr. 376/1992 i. d. g. F.)  
Quality Austria - Zertifiziertes Qualitätsmanagement-System nach ÖNORM EN ISO 9001 REG. Nr. 01537/0  
CIS - Zertifiziertes Informationssicherheits-Managementsystem nach ISO/IEC 27001 REG Nr. 35/0

[www.ama.at](http://www.ama.at)

Dresdner Straße 70, 1200 Wien



# Marktbericht

MILCH UND MILCHPRODUKTE | Ausgabemonat Mai 2015

2. AUSGABE 2015

Marktübersicht

Markt Österreich

Preisbericht Österreich

Markt und Preise International

<b>I.....</b>	<b>MARKTÜBERSICHT.....</b>	<b>3</b>
<b>II.....</b>	<b>MARKT ÖSTERREICH.....</b>	<b>5</b>
	A) Milchanlieferung .....	5
	B) Produktion .....	6
<b>III.....</b>	<b>PREISBERICHT ÖSTERREICH.....</b>	<b>8</b>
	C) Erzeugermilchpreiserhebung ab Hof.....	8
<b>IV.....</b>	<b>GRAFIKEN ÖSTERREICH.....</b>	<b>9</b>
	D) Milchanlieferung in Österreich im Tagesdurchschnitt .....	9
	E) Durch. Fett- und Eiweißgehalt der österreichischen Anlieferungsmilch.....	10
	F) Erzeugermilchpreis – Österreich .....	10
	G) Qualitätsergebnisse der Anlieferungsmilch Österreich – Keimzahl .....	11
	H) Qualitätsergebnisse der Anlieferungsmilch Österreich - Somatische Zellen .....	11
	I) Exporte/Ausfuhren aus Österreich in alle Länder .....	12
	J) Importe/Einfuhren nach Österreich von allen Ländern.....	12
<b>V.....</b>	<b>MARKT UND PREISE INTERNATIONAL .....</b>	<b>13</b>
	K) Erzeugermilchpreise ab Hof – Österreich im Vergleich mit Deutschland und Bayern.....	13
	L) Erzeugermilchpreis ab Hof – Übersicht ausgewählter EU-Länder.....	13
	M) Übersicht EU-Produktpreise 17. Kalenderwoche 2015.....	14
	N) Notierungen Milchprodukte Neuseeland .....	14
	P) Notierungen Milchprodukte Kempten und Hannover .....	16
<b>VI.....</b>	<b>GRAFIKEN INTERNATIONAL .....</b>	<b>17</b>
	Q) Anlieferungs-/Produktionsentwicklung EU-28 .....	17
	R) Anlieferungs-/Produktionsentwicklung EU-28 .....	17
	S) Erzeugermilchpreise ab Hof - EU-27.....	18
	T) EU-Blockbutterpreise (25 kg) .....	18
	U) Marktpreise Butter international .....	19
	V) Marktpreise Cheddar international .....	19
	W) Marktpreise Vollmilchpulver international.....	20
	X) Marktpreise Magermilchpulver international .....	20
	Y) Internationaler Handel - Butter .....	21
	Z) Internationaler Handel – Käse.....	21
	AA) Internationaler Handel – Vollmilchpulver.....	22
	BB) Internationaler Handel – Magermilchpulver .....	22

## I MARKTÜBERSICHT

### Österreichischer Milchmarkt

#### **Exportchancen für Österreichische Agrarprodukte in China sichern**

Bundesminister Rupprechter bereiste Ende März China als Delegationsmitglied beim Staatsbesuche von Bundespräsident Fischer und sondierte dabei aktiv österreichische Exportchancen.

Ein Gesprächsthema waren österreichische Lieferungen von Käse und Milchprodukten. Demnach könnten die Lieferungen österreichischer Unternehmen erhöht werden. Laut Prognosen steigt der Verbrauch bei diesen Produkten in China in den nächsten Jahren um 50 Prozent. Die Lieferung von Milchprodukten nach China ist bereits möglich. Bei einem österreichisch-chinesischen Wirtschaftsforum in Peking wurden entsprechende Kontakte geknüpft.

Mit dem chinesischen Landwirtschaftsminister Han Changfu unterzeichnete Rupprechter auch das Kooperationsabkommen für die Landwirtschaft. Österreich und China wollen vor allem in den Bereichen Biolandwirtschaft, Tierhaltung, Pflanzenbau und Handel verstärkt zusammenarbeiten.

#### **Höchste Superabgabe wird erwartet**

In den letzten vier Monaten des Zwölfmonatszeitraums lag die Ö-Milchanlieferung zwar unter dem Vorjahr, über den gesamten Zeitraum wird aber die höchste Überlieferung seit Einführung der Quote erwartet. In der letzten Hochrechnung prognostizierte man eine Superabgabe von 46,47 Mio. Euro. EU-weit wurde von April bis Februar um 3,3% mehr Milch als im Vorjahr angeliefert. Das Milchaufkommen der wichtigsten Exportländer weltweit stagniert seit Jahresbeginn. Dieses Angebot wird allerdings verhaltener nachgefragt als im Vorjahr, besonders die Produkte Vollmilchpulver und Butter. Das schlägt sich nach einer Phase der Erholung zur Jahresbeginn seit Mitte März auch in wieder rückläufigen Weltmarktpreisen nieder.

#### **Käse auf der Überholspur**

Klar erkennbar ist in den RollAMA-Daten: ein großer Trend in Richtung „Convenience“, also Dinge die einem das tägliche Leben erleichtern. Das ist auch im Mopro Bereich bei ESL-Milch und Käse spürbar: Hart- und Schnittkäse verzeichneten in Scheiben sowie gerieben in Selbstbedienung wertmäßig Zuwächse: in Scheiben von 31,7 auf 33 Prozent, gerieben von 7,1 auf 7,8 Prozent.

Käse befindet sich generell auf der Überholspur. Insgesamt hat sich der Verkaufswert im Lebensmitteleinzelhandel gegenüber 2013 um 5,2 Prozent auf 627,08 Mio. € erhöht, davon entfielen 226,43 Mio. € auf Schnittkäse, 131,5 Mio. € auf Frischkäse und 120,36 Mio. € auf Hartkäse. Bei Hartkäse war auch der Zuwachs mit plus 8,3 Prozent am stärksten, bei Schnittkäse betrug er 7,0 Prozent und bei Frischkäse 6,2 Prozent.

Erkennbar ist ein Trend zu Naturjoghurt auf Kosten von Fruchtjoghurt.

Die Ausgaben für Bioprodukte weisen eine kontinuierliche Steigerung auf. Sie haben 2014 115 Mio. € erreicht, das entspricht im Vergleich zu 2011 einem Zuwachs von 24 Prozent.

## **Internationaler Milchmarkt**

### **Mehr Milch in den USA**

In den USA ist die Milcherzeugung Anfang 2015 weiter ausgedehnt worden. Aktuelle Schätzungen des Amerikanischen Landwirtschaftsministeriums (USDA) zufolge, übertraf der Rohstoffanfall im Februar mit 7,33 Mio. t das Niveau des Vorjahresmonats um 1,7 Prozent; im Jänner lag die Wachstumsrate bei 2,2 Prozent.

Der Produktionsanstieg ist einerseits auf die Aufstockung der Milchviehbestände zurückzuführen. Im Februar gab es in den Staaten laut USDA 9,31 Mio. Milchkühe; das entsprach im Vorjahresvergleich einem Zuwachs von 100.000 Tieren oder 1,1 Prozent. Zum anderen geben die Kühe immer mehr Milch. In den 28 Februartagen lag die durchschnittliche Erzeugung je Tier bei 787 kg. Das waren nicht nur 4 kg mehr als im Vorjahresmonat, sondern entsprach auch der höchsten Milchleistung in einem Februar seit 10 Jahren. Eine Ausnahme gab es nur im milchreichsten US-Bundesstaat Kalifornien. Dort sank die Milchleistung je Kuh im Vergleich zum Februar 2014 um 3,7 Prozent auf knapp 835 kg, woran vor allem die dortige Dürreperiode schuld sein dürfte.

Quelle: DMW

### **Russland gleicht Importrückgang von Käse größtenteils aus**

Durch das seit August 2014 geltende Importverbot Moskaus für mehrere Lebensmittel aus westlichen Ländern, sind die russischen Käseeinfuhren deutlich zurückgegangen, während die landeseigene Produktion und Importe aus anderen Ländern einen Aufschwung erfahren haben.

Nach Angaben des Moskauer Forschungsinstituts für Agrarmarktkonjunktur (IKAR) war der russische Käsemarkt von Jänner bis August 2014 noch zu 48 Prozent über Einfuhren versorgt worden; davon entfielen rund 126.000 t und somit etwa die Hälfte auf die Europäische Union. Bezogen auf das Gesamtjahr 2014 verringerten sich die Käseeinfuhren Russlands im Vergleich zu 2013 aber um 142.000 t oder 35 Prozent. Allerdings erhöhten die russischen Käsehersteller gleichzeitig ihre Produktion um 64.000 t oder 15 Prozent auf rund 493.000 t, sodass der embargobedingte Importrückgang teilweise abgefedert werden konnte. Käse verteuerte sich in Russland laut IKAR um ein Drittel, weil die Produktionskosten dort höher sind als in Europa. Als ernsthaftes Hindernis für den weiteren Ausbau der heimischen Produktion sehen die Konjunkturforscher den Mangel an Rohmilch.

### **Starker Preisrutsch an der Neuseeländischen Börse GDT**

Am Weltmilchmarkt geraten die Preise für Standardprodukte wieder stärker unter Druck. Nachdem bei der Auktion Mitte März an der internationalen Handelsbörse Global Dairy Trade (GDT) Molkereierzeugnisse mit Abschlägen von durchschnittlich 8,8 Prozent gehandelt wurden, brach der Preisindex für alle Milchprodukte am Mittwoch 1. April um weitere 10,8 Prozent ein.

Die seit Jahresbeginn erfolgte Preiserholung wurde damit bei vielen Erzeugnissen komplett zunichte gemacht. Dabei ließ sich vor allem Vollmilchpulver nicht mehr zu bisherigen Konditionen verkaufen.

Im Mittel aller Kontraktlaufzeiten gab der Preis im Vergleich zur vorherigen Versteigerungsrunde um 13,3 Prozent auf 2.538 US-Dollar/t (2.343 Euro) nach; vor sechs Wochen erlöste das Pulver mit 3.272 US-Dollar/t (3.021 Euro) noch fast 30 Prozent mehr Geld. Abwärts ging es auch mit Magermilchpulver, Butter und Cheddarkäse.

## II MARKT ÖSTERREICH

### A) Milchanlieferung

nach dem Standort der Bearbeitungs- und Verarbeitungsbetriebe

#### 1. Milchanlieferung Februar in t

Bundesland	Milchanlieferung in t		
	2014	2015	%
NÖ	43.799	42.373	- 3,26
Oberösterreich	79.529	75.309	- 5,31
Salzburg	31.120	30.393	- 2,34
Steiermark	34.277	33.021	- 3,66
Kärnten	15.601	15.302	- 1,92
Tirol	27.735	26.953	- 2,82
Vorarlberg	12.652	12.295	- 2,82
<b>Österreich</b>	<b>244.712</b>	<b>235.645</b>	<b>- 3,71</b>

Quelle: AMA Monatsmeldung

#### 2. Übersicht Bio- und Heumilchanlieferung März 2015

Es sind nur jene Mengen von Bio- und Heumilch berücksichtigt, für die auch ein Bio- bzw. Heumilchzuschlag an die Landwirte bezahlt wird. Darüber hinaus gibt es auch Bio- und Heumilch, die jedoch im Rahmen der Milchsammlung mit konventioneller Milch miterfasst und zu konventionellen Produkten verarbeitet wird. Für diese Milch wird auch kein Bio- bzw. Heumilchzuschlag bezahlt.

Bundesland	Gesamte Milchanlieferung	Biomilchanlieferung	Anteil Biomilchanl. an der ges. Milchanl.	Biomilch Zuschlag	Biomilch Zuschlag
	in t	in t	in %	in Cent/kg	in EUR
NÖ	47.735	4.638	9,7	7,08	328.259
Oberösterreich	85.248	6.538	7,7	6,45	421.720
Salzburg	34.821	13.306	38,2	9,01	1.199.274
Steiermark	37.857	4.784	12,6	9,02	431.645
Kärnten	17.505	2.297	13,1	6,92	158.977
Tirol	31.183	5.287	17,0	10,26	542.251
Vorarlberg	14.194	1.124	7,9	7,74	86.931
<b>Österreich</b>	<b>268.543</b>	<b>37.974</b>	<b>14,1</b>	<b>8,35</b>	<b>3.169.057</b>

Bundesland	Gesamte Milchanlieferung	Heumilchanlieferung	Anteil Heumilchanl. an der ges. Milchanl.	Heumilch Zuschlag	Heumilch Zuschlag
	in t	in t	in %	in Cent/kg	in EUR
NÖ	47.735	0	0,0	0	0
Oberösterreich	85.248	1.822	2,1	4,63	84.433
Salzburg	34.821	9.112	26,2	4,93	448.828
Steiermark	37.857	1.962	5,2	4,48	87.888
Kärnten	17.505	0	0,0	0	0
Tirol	31.183	9.499	30,5	4,64	440.466
Vorarlberg	14.194	5.608	39,5	3,44	192.677
<b>Österreich</b>	<b>268.543</b>	<b>28.003</b>	<b>10,4</b>	<b>4,48</b>	<b>1.254.291</b>

Quelle: AMA Monatsmeldung

Anmerkung: Die Bio- bzw. Heumilchanlieferung ist in der Spalte „Gesamte Milchanlieferung“ enthalten

## B) Produktion

### 1. Produktion flüssige Milchprodukte, Butter, Käse und Topfen gegliedert nach Produktgruppen (in t)

Produkt	Februar			Jänner bis Februar		
	2014	2015	%	2014	2015	%
Trinkmilch frisch	10.875	10.327	-5,0	22.612	21.360	-5,5
Trinkmilch ESL („länger-frisch“)	21.789	22.025	+1,1	45.989	45.524	-1,0
UHT-Milch	28.738	26.750	-6,9	62.670	56.030	-10,6
Mischtrunk inkl. ESL	21.755	20.558	-5,5	45.568	42.527	-6,7
Mischtrunk UHT	1.792	1.713	-4,4	3.449	3.971	+15,2
<b>Summe Trinkmilch und Mischtrunk</b>	<b>84.949</b>	<b>81.374</b>	<b>-4,2</b>	<b>180.287</b>	<b>169.412</b>	<b>-6,0</b>
Schlagobers (inkl. ESL & UHT)	3.473	3.598	+3,6	6.908	7.050	+2,1
Kaffeeobers (inkl. UHT-Kaffeeobers)	191	200	+4,6	370	382	+3,0
Sauerrahm	1.666	1.730	+3,9	3.305	3.365	+1,8
<b>Summe Schlagobers, Kaffeeobers, Sauerrahm</b>	<b>5.330</b>	<b>5.528</b>	<b>+3,7</b>	<b>10.583</b>	<b>10.797</b>	<b>+2,0</b>
<b>Summe flüssige Milchprodukte</b>	<b>90.279</b>	<b>86.901</b>	<b>-3,7</b>	<b>190.871</b>	<b>180.210</b>	<b>-5,6</b>
<b>Butter</b>	<b>3.002</b>	<b>2.568</b>	<b>-14,5</b>	<b>6.371</b>	<b>5.463</b>	<b>-14,2</b>
Hartkäse	3.302	3.324	+0,7	6.765	7.091	+4,8
Schnittkäse	4.827	5.100	+5,7	10.438	10.909	+4,5
Weichkäse	1.230	1.500	+21,9	2.552	3.063	+20,0
Frischkäse	1.813	1.873	+3,3	3.599	3.718	+3,3
Topfen	2.409	2.521	+4,6	4.844	5.014	+3,5
Industrietopfen	57	47	-17,9	118	99	-16,2
<b>Summe Käse und Topfen</b>	<b>13.639</b>	<b>14.365</b>	<b>+5,3</b>	<b>28.317</b>	<b>29.894</b>	<b>+5,6</b>

### 2. Produktion flüssige Milchprodukte (in t)

(Beinhaltet Trinkmilch, Trinkmilch ESL, UHT-Milch, Mischtrunk inkl. ESL, Mischtrunk UHT, Schlagobers inkl. ESL und UHT, Kaffeeobers inkl. UHT-Kaffeeobers, Sauerrahm ohne Kondensmilch)

	Februar		
	2014	2015	%
Niederösterreich	35.905	34.587	-3,7
Oberösterreich	19.162	17.038	-11,1
Salzburg	10.976	10.699	-2,5
Steiermark	5.041	5.230	3,7
Kärnten	12.274	12.624	2,8
Tirol	5.483	5.419	-1,2
Vorarlberg	1.438	1.304	-9,3
<b>Österreich</b>	<b>90.279</b>	<b>86.901</b>	<b>-3,7</b>

Quelle: AMA Monatsmeldung, vorläufige Daten

### 3. Verarbeitungsmilch Zukauf aus den Mitgliedstaaten, Versand an die Mitgliedstaaten (in t)

Februar			
	2014	2015	%
Zukauf aus den Mitgliedstaaten	2.844	2.978	+4,71
Versand an die Mitgliedstaaten	35.583	30.497	-14,29

### 4. Butterproduktion (in t)

Februar			
	2014	2015	%
Niederösterreich	2.066	1.637	-20,8
Oberösterreich	289	299	3,2
Salzburg	180	187	4,2
Steiermark	168	96	-42,6
Kärnten	65	62	-4,2
Tirol	149	201	35,0
Vorarlberg	85	85	0,3
<b>Österreich</b>	<b>3.002</b>	<b>2.568</b>	<b>-14,5</b>

### 5. Produktion von Käse (inklusive Speisetopfen und Industrietopfen, in t)

Februar			
	2014	2015	%
Niederösterreich	1.060	1.391	31,2
Oberösterreich	4.858	5.234	7,7
Salzburg	1.539	1.562	1,5
Steiermark	3.113	3.006	-3,4
Kärnten	347	322	-7,2
Tirol	1.822	1.928	5,8
Vorarlberg	900	922	2,5
<b>Österreich</b>	<b>13.639</b>	<b>14.365</b>	<b>5,3</b>

Quelle: AMA Monatsmeldung, vorläufige Daten

### III PREISBERICHT ÖSTERREICH

#### C) Erzeugermilchpreiserhebung ab Hof in EUR/100 kg, exkl. Ust

*nach dem Standort der Bearbeitungs- und Verarbeitungsbetriebe*

In den Unternehmen wird Milch in unterschiedlichem Ausmaß aus den verschiedenen Bundesländern angeliefert. Die Anlieferungsmengen sind nach dem Standort der übernehmenden Betriebstätten im jeweiligen Bundesland zugeordnet.

##### 1. DURCHSCHNITT ALLER MILCHSORTEN (zB Biomilch, Heumilch) und QUALITÄTEN

	Milchpreis ab Hof	Milchpreis ab Hof	Milchpreis ab Hof	Milchpreis ab Hof	% Vergleich VORMONAT	% Vergleich VORJAHR
Monate	natürlicher Fettgehalt	3,7 Fett 3,4 Eiweiß	4,2 Fett 3,4 Eiweiß	4,0 Fett 3,4 Eiweiß	4,2 % Fett 3,4 % Eiweiß	4,2 % Fett 3,4 % Eiweiß
Jän.15	35,14	33,30	34,74	34,17	-4,0	-18,0
Feb.15	34,94	33,11	34,55	33,97	-0,6	-18,0
Mär.15	34,81	33,31	34,75	34,18	0,6	-17,9

##### 2. KONVENTIONELLER ERZEUGERMILCHPREIS

	Milchpreis ab Hof	Milchpreis ab Hof	Milchpreis ab Hof	Milchpreis ab Hof	% Vergleich VORMONAT	% Vergleich VORJAHR
Monate	natürlicher Fettgehalt	3,7 Fett 3,4 Eiweiß	4,2 Fett 3,4 Eiweiß	4,0 Fett 3,4 Eiweiß	4,2 % Fett 3,4 % Eiweiß	4,2 % Fett 3,4 % Eiweiß
Jän.15	33,97	32,13	33,57	32,99	-4,1	-18,7
Feb.15	33,75	31,92	33,37	32,79	-0,6	-18,7
Mär.15	33,63	32,13	33,57	33,00	0,6	-18,6

##### 3. BIO – ERZEUGERMILCHPREIS

Zu beachten: Es sind nur jene Mengen von Biomilch berücksichtigt, für die auch ein Biomilchzuschlag an die Landwirte bezahlt wird. Darüber hinaus gibt es auch Biomilch, die jedoch im Rahmen der Milchsammlung mit konventioneller Milch miterfasst und zu konventionellen Produkten verarbeitet wird. Für diese Milch wird auch kein Biomilchzuschlag bezahlt.

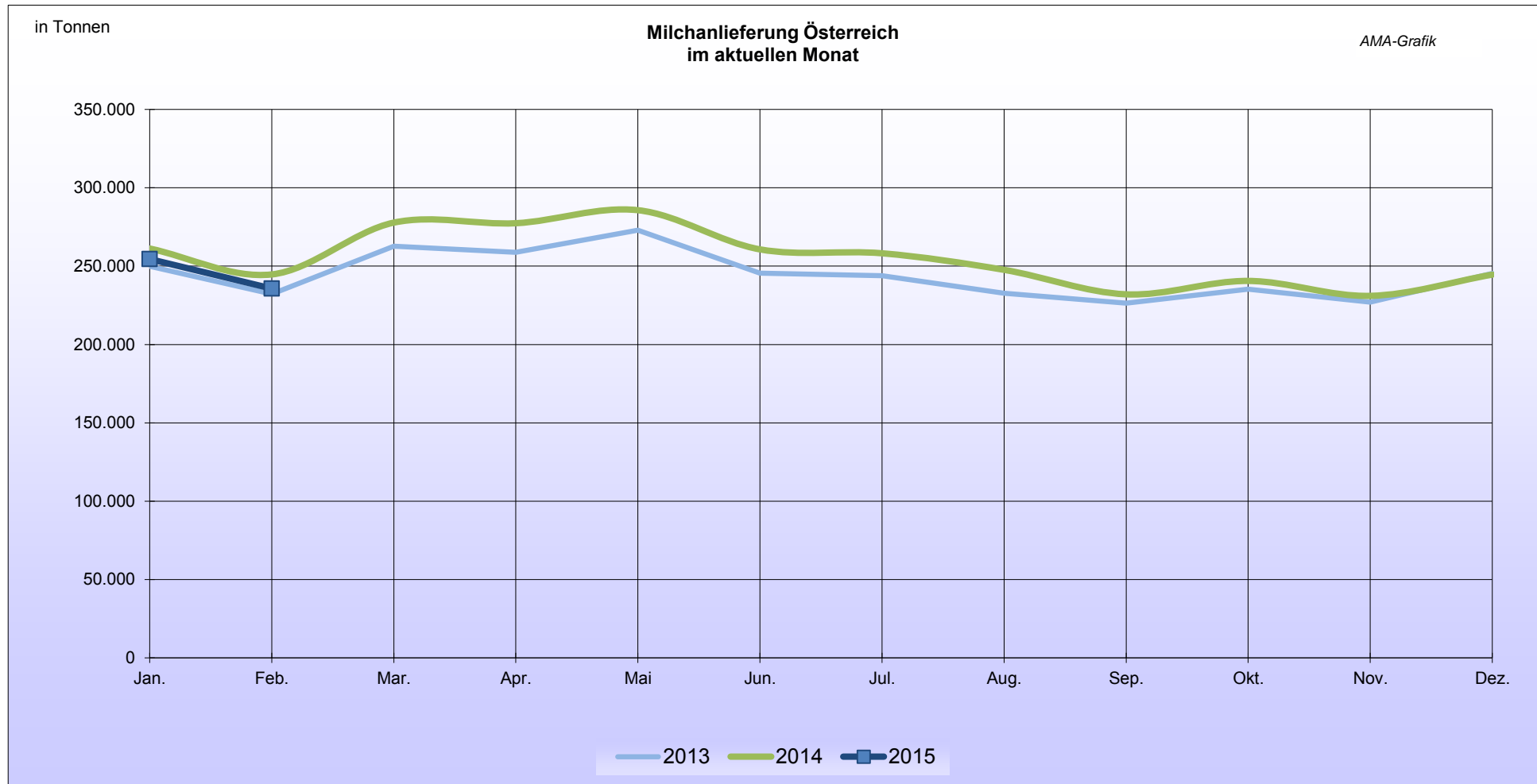
	Milchpreis ab Hof	Milchpreis ab Hof	Milchpreis ab Hof	Milchpreis ab Hof	% Vergleich VORMONAT	% Vergleich VORJAHR
Monate	natürlicher Fettgehalt	3,7 Fett 3,4 Eiweiß	4,2 Fett 3,4 Eiweiß	4,0 Fett 3,4 Eiweiß	4,2 % Fett 3,4 % Eiweiß	4,2 % Fett 3,4 % Eiweiß
Jän.15	42,26	40,42	41,86	41,28	- 2,7	-13,8
Feb.15	42,13	40,30	41,75	41,17	-0,3	-13,7
Mär.15	41,98	40,48	41,92	41,35	0,4	-13,8

Quelle: AMA Monatsmeldung

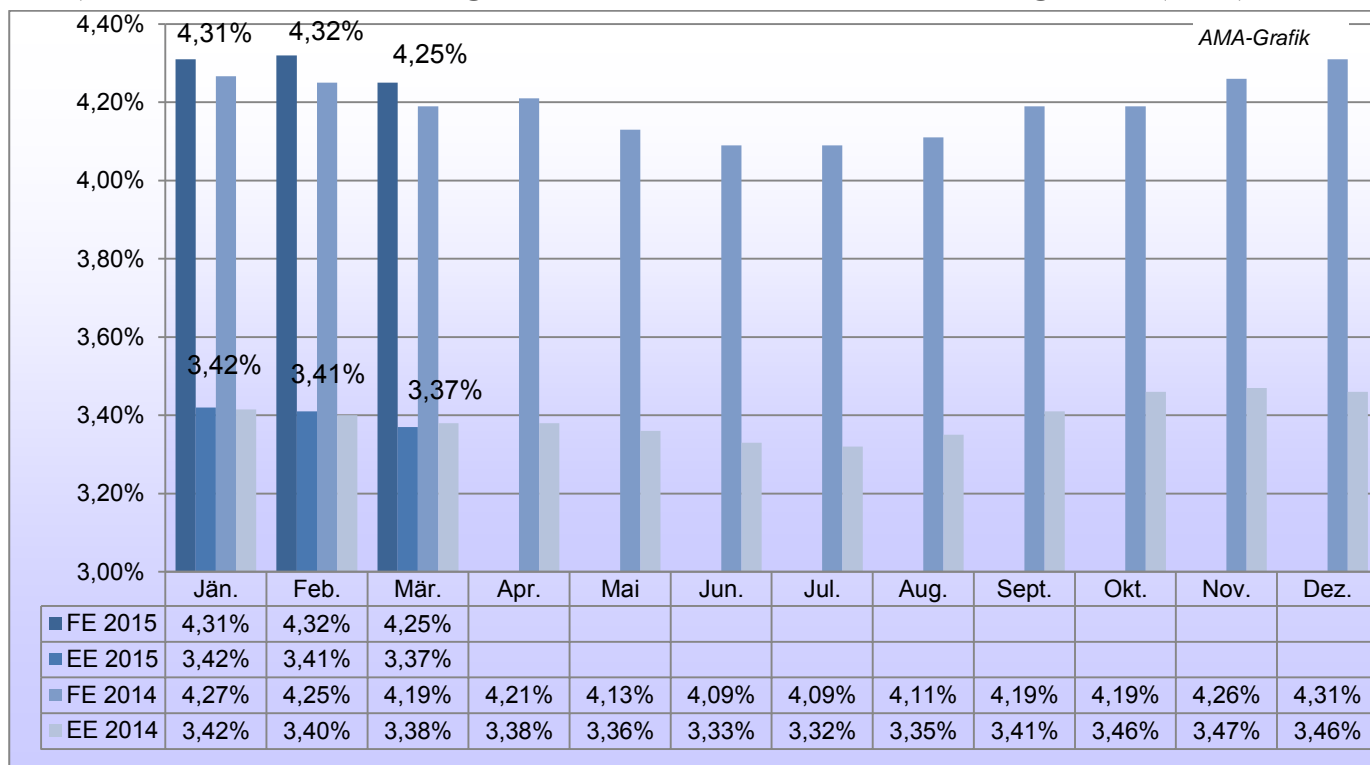


## IV GRAFIKEN ÖSTERREICH

### D) Milchanlieferung in Österreich

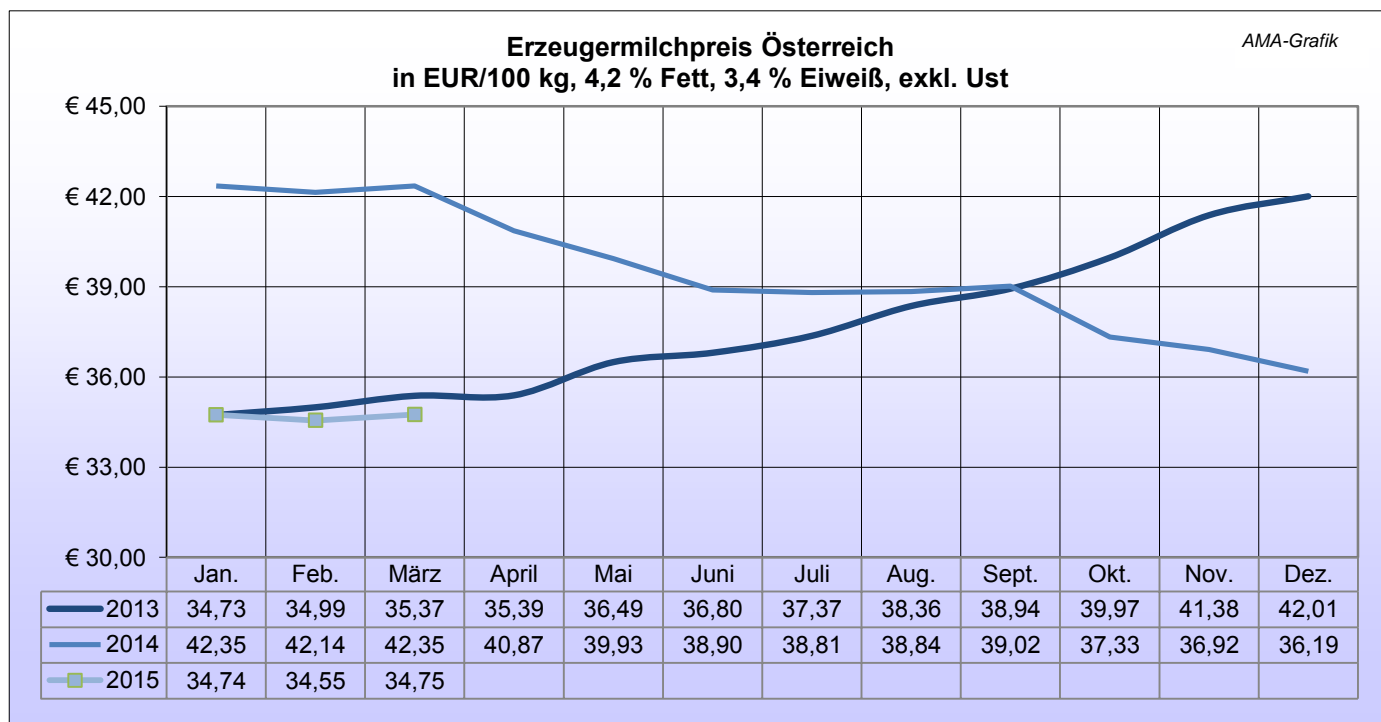


### E) Durch. Fett- und Eiweißgehalt der österreichischen Anlieferungsmilch (in %)



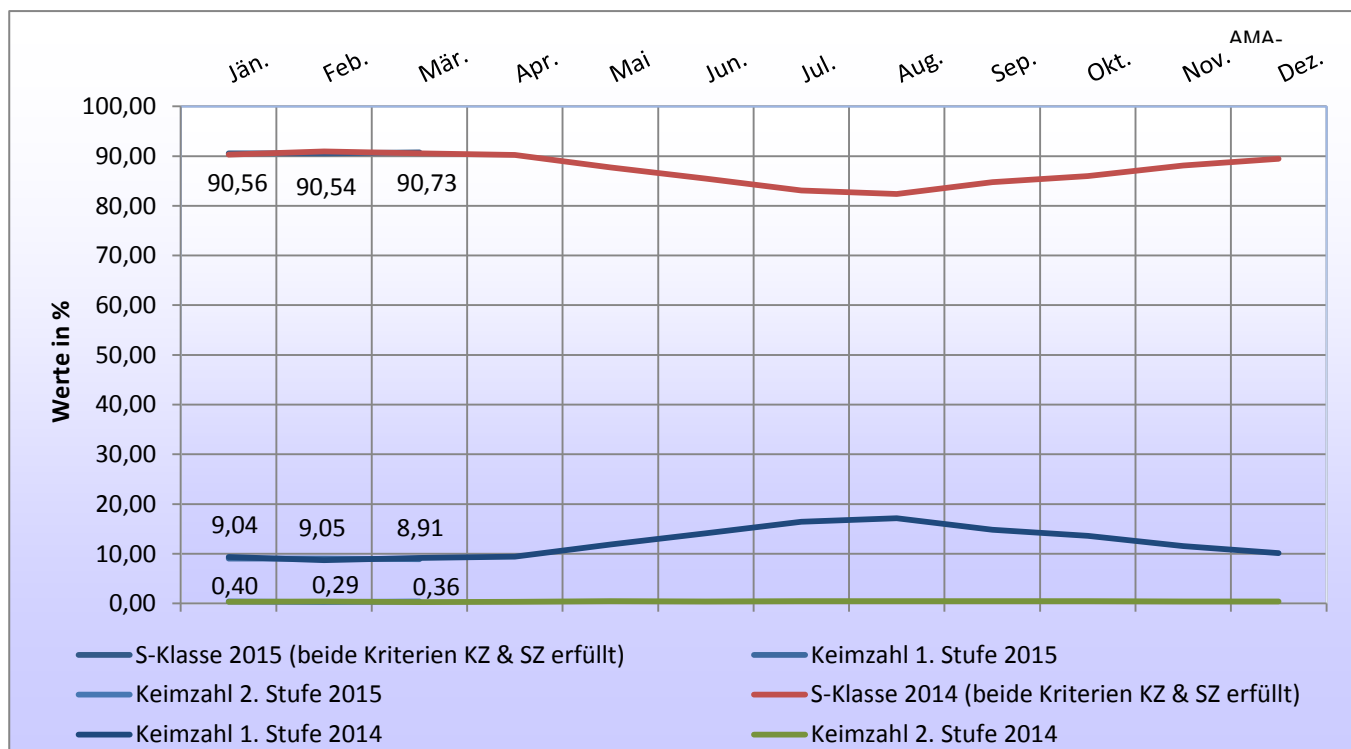
Anmerkung: FE = Fettgehalt, EE = Eiweißgehalt

### F) Erzeugermilchpreis – Österreich

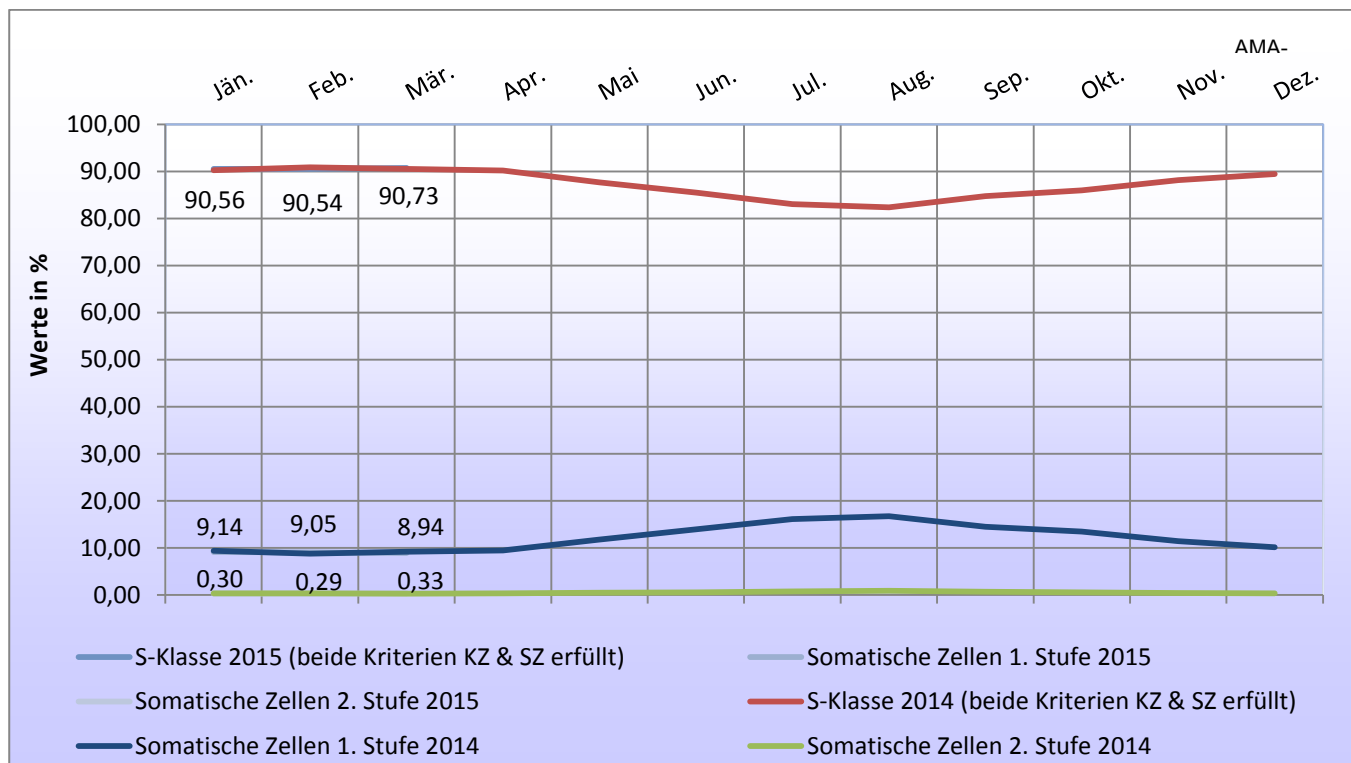


Quelle: AMA Monatsmeldung

### G) Qualitätsergebnisse der Anlieferungsmilch Österreich – Keimzahl



### H) Qualitätsergebnisse der Anlieferungsmilch Österreich - Somatische Zellen



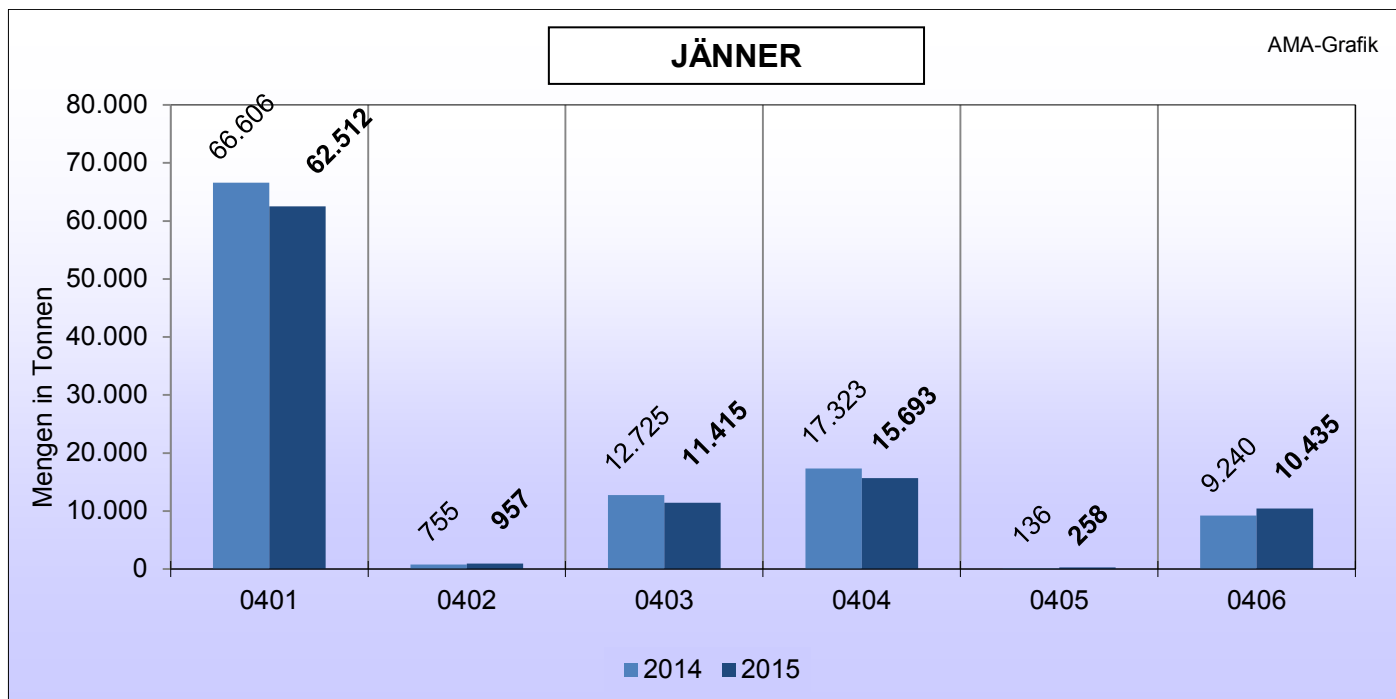
Quelle: AMA Monatsmeldung

#### Qualitätsparameter

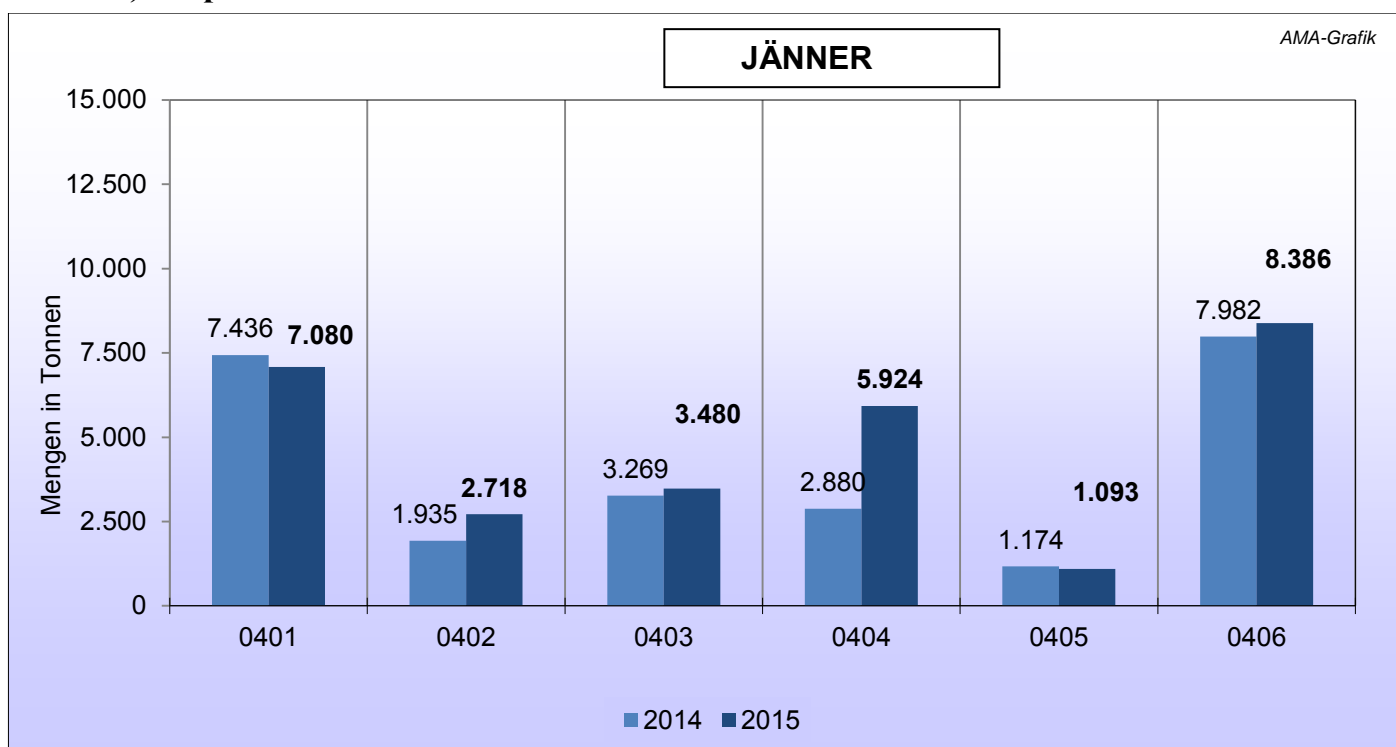
**S-Klasse:** Keimzahl < 50.000, Somatische Zellen < 250.000

**Keimzahl:** 1. Stufe < 100.000, 2. Stufe: > 100.000, **Somatische Zellen:** 1. Stufe < 400.000, 2. Stufe > 400.000

## I) Exporte/Ausfuhren aus Österreich in alle Länder



## J) Importe/Einfuhren nach Österreich von allen Ländern



### Beschreibung der KN-Codes

K0401: Milch und Rahm, weder eingedickt noch mit Zusatz von Zucker oder anderen Süßmitteln

K0402: Milch und Rahm, eingedickt oder mit Zusatz von Zucker oder anderen Süßmitteln

K0403: Buttermilch, saure Milch bzw. Rahm, Joghurt, Kefir u. andere fermentierte od. gesäuerte Milch, einschl. Rahm, auch eingedickt od. aromatisiert, auch mit Zusatz von Zucker, anderen Süßmitteln, Früchten, Nüssen od. Kakao

K0404: Molke, auch eingedickt oder mit Zusatz von Zucker oder anderen Süßmitteln

K0405: Butter, einschl. entwässerte Butter u. Gele, u. andere Fettstoffe aus der Milch sowie Milchstreichfette

K0406: Käse und Topfen

## V MARKT UND PREISE INTERNATIONAL

### K) Erzeugermilchpreise ab Hof – Österreich im Vergleich mit Deutschland und Bayern in EUR/100 kg, exkl. Ust, 4,0 % Fett, 3,4 % Eiweiß

	2014			2015		
	Bayern	Deutschland	Österreich	Bayern	Deutschland	Österreich
Jänner	40,65	40,22	41,77	32,18	29,78	34,17
Februar	40,62	40,16	41,56	31,80	29,72	33,97
März	40,50	39,96	41,77	*31,80	*29,90	34,18
April	39,60	39,40	40,29			
Mai	38,74	38,55	39,36			
Juni	38,29	38,15	38,32			
Juli	38,10	37,50	38,24			
August	37,82	37,15	38,27			
September	37,06	35,84	38,45			
Oktober	35,68	34,10	36,75			
November	34,60	32,40	36,34			
Dezember	33,54	31,04	35,61			

Quelle: BMELV, AMI, AMA Monatsmeldung

\*) vorläufige Zahlen

### L) Erzeugermilchpreis ab Hof – Übersicht ausgewählter EU-Länder in EUR/100 kg, exkl. Ust, tatsächliche Inhaltsstoffe

	Jänner			Februar		
	2014	2015	%	2014	2015	%
Italien	40,35	35,54	-11,92	41,24	35,43	-14,09
Niederlande	43,00	30,25	-29,65	43,00	31,50	-26,74
Ver. Königreich	39,62	33,24	-16,10	39,96	35,67	-10,74
Österreich	42,60	35,14	-17,51	42,26	34,94	-17,32
<b>EU ø</b>	<b>39,97</b>	<b>31,76</b>	<b>-20,54</b>	<b>39,91</b>	<b>31,86</b>	<b>-20,17</b>
Deutschland	41,26	31,52	-23,61	40,94	30,88	-24,57
Frankreich	38,56	31,64	-17,95	38,27	31,52	-17,64
Irland	40,59	31,47	-22,47	39,53	31,95	-19,18
Tsch. Republik	34,24	29,76	-13,08	34,47	29,57	-14,22
Bulgarien	36,93	31,72	-14,11	36,40	31,14	-14,45
Ungarn	35,73	28,64	-19,84	35,23	28,78	-18,31
Polen	35,80	28,55	-20,25	35,60	29,09	-18,29

Quelle: CIRCA - EU Homepage, 23.04.2015

EU: arithmetischer Durchschnitt

**ACHTUNG: Aufgrund der verschiedenen Fett- bzw. Eiweißgehalte in den einzelnen Mitgliedstaaten ist eine direkte Vergleichbarkeit nicht gegeben.**

Tabelle enthält auch vorläufige und geschätzte Zahlen

## M) Übersicht EU-Produktpreise 17. Kalenderwoche 2015

Produktpreise	EU – Durchschnittspreis in EUR/100 kg	Vergleich Vorwoche in %	Vergleich Vorjahr in %
Butter	309	-3,7	-13
Magermilchpulver	197	-0,4	-34
Vollmilchpulver	267	0,6	-24
Cheddar	315	-2,3	-21
Edamer	282	0,1	-19
Gouda	285	0,5	-20
Emmentaler	406	-2,1	-10
Molkepulver	90	--	-5

Quelle: CIRCA - EU Homepage, 23.04.2015

## N) Notierungen Milchprodukte Neuseeland

### GLOBALDAIRYTRAIDE, Neuseeland (Fonterra)

Ergebnisse der Auktion vom 15. April 2015

	Kontrakt 1	Kontrakt 2	Kontrakt 3	Kontrakt 4	Kontrakt 5	Kontrakt 6	Gewichteter Ø Preis	Ver- änderung %*
Preise in EUR/t	Mai 2015	Juni 2015	Juli 2015	August 2015	September 2015	Oktober 2015		
Milchfett	kein Angebot	3,748	3,744	3,781	3,706	3,703	3,744	+2,3
Butter	kein Angebot	2,965	3,040	3,057	3,175	3,184	3,026	-6,6
Buttermilchpulver	kein Angebot	2,175	2,290	kein Angebot	kein Angebot	kein Angebot	2,208	+2,1
Cheddar	kein Angebot	2,774	3,016	kein Angebot	kein Angebot	kein Angebot	2,888	+2,7
Labkasein	kein Angebot	6,873	6,873	7,190	kein Angebot	kein Angebot	6,949	-0,6
Magermilchpulver	1,975	2,186	2,297	2,274	2,522	2,500	2,253	-7,8
Vollmilchpulver	kein Angebot	2,415	2,434	2,469	2,478	2,538	2,446	-4,3

Quelle: www.globaldairytrade.info

\* Veränderungen zur vorherigen Handelssitzung (14-tägige Handelssitzungen)

Anmerkung: Preise von US-Dollar in Euro umgerechnet, 15.04.2015: **1 EUR = 1,0579 \$** (Quelle: ECB)

## O) Übersicht internationaler Handel - Exporte und Importe (in t)

<b>Butter-Export</b>	<b>Jänner bis Dezember 2013</b>	<b>Jänner bis Dezember 2014</b>	<b>%</b>
Neuseeland	102.878	88.027	-14,44
EU-28	25.521	25.762	0,94
USA	19.257	5.423	-71,84
Australien	9.159	6.039	-34,06
Argentinien	2.729	1.310	-52,00

<b>Butter-Import</b>	<b>Jänner bis Dezember 2013</b>	<b>Jänner bis Dezember 2014</b>	<b>%</b>
EU-28	20.580	4.544	-77,92
Russland	13.394	4.186	-68,75
China	18.240	12.683	-30,47
USA	1.825	4.965	172,05

<b>Käse-Export</b>	<b>Jänner bis Dezember 2013</b>	<b>Jänner bis Dezember 2014</b>	<b>%</b>
EU-28	123.626	102.487	-17,10
Neuseeland	48.093	55.064	14,49
USA	63.530	54.499	-14,22
Australien	22.064	24.072	9,10

<b>Käse-Import</b>	<b>Jänner bis Dezember 2013</b>	<b>Jänner bis Dezember 2014</b>	<b>%</b>
Russland	27.562	12.509	-54,62
Japan	33.173	37.067	11,74
USA	19.830	24.566	23,88
EU-28	17.466	9.019	-48,36
China	12.067	10.430	-13,57

<b>Vollmilchpulver-Export</b>	<b>Jänner bis Dezember 2013</b>	<b>Jänner bis Dezember 2014</b>	<b>%</b>
Neuseeland	297.609	260.722	-12,39
EU-28	66.781	60.214	-9,83
Australien	20.597	11.789	-42,76
USA	10.010	7.765	-22,43
Argentinien	25.910	18.255	-29,54

<b>Vollmilchpulver-Import</b>	<b>Jänner bis Dezember 2013</b>	<b>Jänner bis Dezember 2014</b>	<b>%</b>
China	221.086	127.821	-42,18
USA	1.144	1.326	15,91
EU-28	7	508	7.157,14
Russland	3.256	1.367	-58,02

<b>Magermilchpulver-Export</b>	<b>Jänner bis Dezember 2013</b>	<b>Jänner bis Dezember 2014</b>	<b>%</b>
EU-28	94.801	117.794	24,25
USA	81.867	70.557	-13,82
Neuseeland	64.793	82.690	27,62
Australien	32.469	38.415	18,31

<b>Magermilchpulver-Import</b>	<b>Jänner bis Dezember 2013</b>	<b>Jänner bis Dezember 2014</b>	<b>%</b>
China	60.917	40.721	-33,15
Japan	5.067	11.389	124,77
Russland	7.764	5.851	-24,64
EU-28	94	244	159,57

Quelle: CIRCA - EU Homepage, 23.04.2015

## P) Notierungen Milchprodukte Kempten und Hannover

### Süddeutsche Butter- und Käse-Börse e.V. Kempten

Amtliche Preisnotierungen vom 29. April 2015

Preise in EUR/kg	aktuelle Woche	Vorwoche	Tendenz
Markenbutter, geformt, 250 g	3,40 – 3,48	3,40 – 3,48	gute Nachfrage
Markenbutter, lose, 25 kg	2,95 – 3,10	3,05 – 3,20	verhaltene Nachfrage

Preise in EUR/t #	aktuelle Woche	Vorwoche	arithmet. Mittel	Tendenz
Vollmilchpulver (26 % Fett) 25 kg Sack (Lebensmittelqual., Sprühware)	2600 – 2700	2650 – 2700	2650	uneinheitlich
Magermilchpulver 25 kg Sack (Lebensmittelqual., Sprühware)	1900 – 2050	1900 – 2050	1975	uneinheitlich
Magermilchpulver lose (Futtermittelqual., Sprühware)	1650 – 1750	1650 – 1750	1700	ruhig

Preise in EUR/t #	aktuelle Woche	Vorwoche	Preisspanne	Tendenz
Süßmolkepulver 25 kg Sack (Lebensmittelqual., Sprühware)	1030	1030	1020 - 1040	stabil
Süßmolkepulver lose (Futtermittelqual., Sprühware)	760	760	740 – 770	ruhig

Monatsdurchschnitt April 2015 (arithmetisches Mittel)

Preise in EUR/t #	März 2014	März. 2015	April 2014	April 2015
Vollmilchpulver (26 % Fett, Lebensmittelqual., 25 kg Sack)	3798,75	2743,75	3619	2680
Magermilchpulver (Lebensmittelqual., 25 kg Sack)	3266,25	2210	3119	2029
Magermilchpulver (Futtermittelqual., lose)	2872,50	1937,50	2625	1738
Süßmolkepulver (Lebensmittelqual., 25 kg Sack)	1058,75	1057,50	1030	1032
Süßmolkepulver (Futtermittelqual., lose)	923,75	822,50	870	780

# Preise netto, ab Werk, Sprühware

### Amtliche Notierungskommission für Schnittkäse, Hannover

Amtliche Preisnotierungen vom 29. April 2015

Tagespreis in EUR/kg **	aktuelle Woche	Vorwoche	Tendenz
Gouda 48 %, Edamer 40 % Fett i. Tr., Block	2,55 – 2,75	2,60 – 2,80	uneinheitlich
Gouda 48 %, Edamer 40 % Fett i. Tr., Brot	2,65 – 2,85	2,65 – 2,85	uneinheitlich

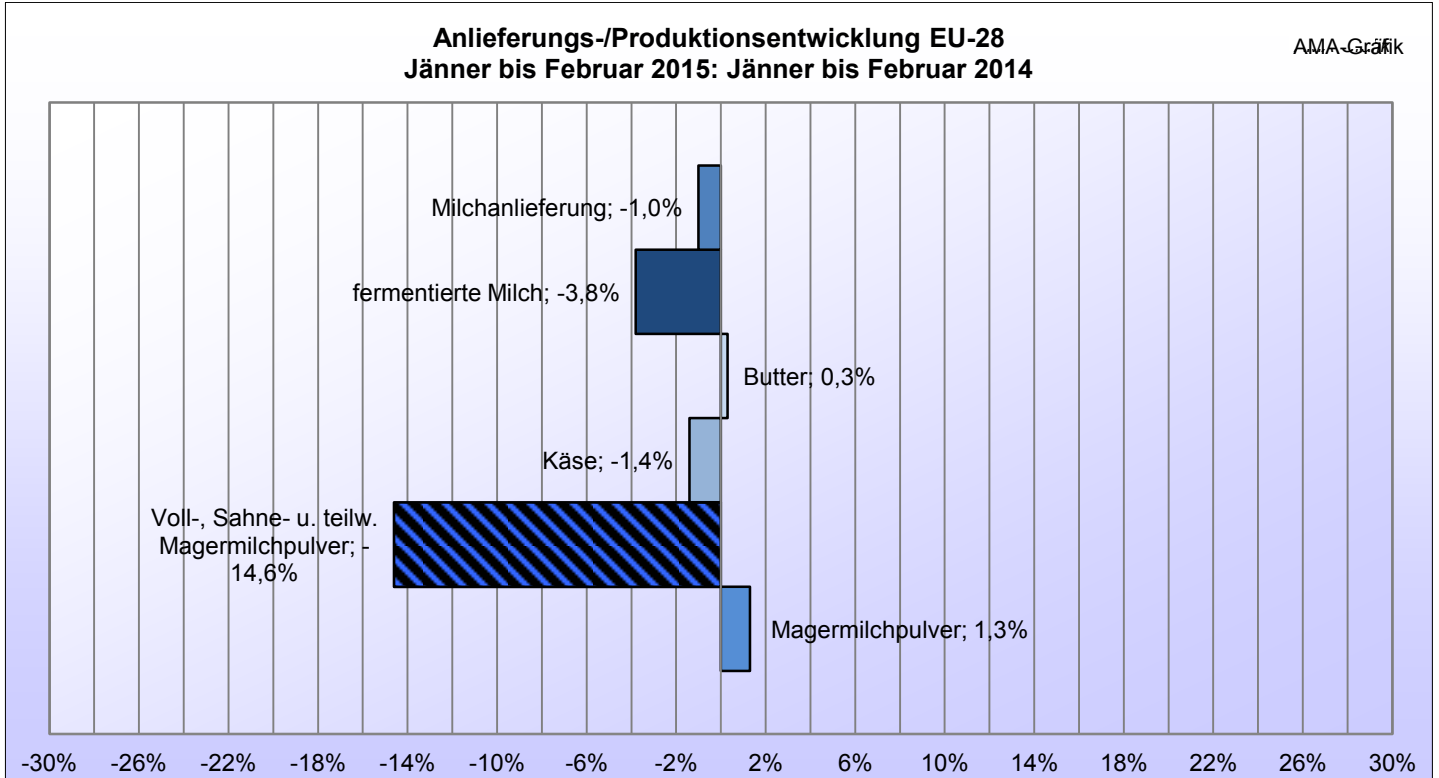
Fakturapreis in EUR/kg **	März	Vormonat
Gouda 48 %, Edamer 40 % Fett i. Tr., Block	2,60 – 2,75	2,55 – 2,70

\*\* Kaufpreis des Handels ohne Steuer, ab Werk, einschließlich Verpackung  
Quelle: [www.butterkaeseboerse.de](http://www.butterkaeseboerse.de)

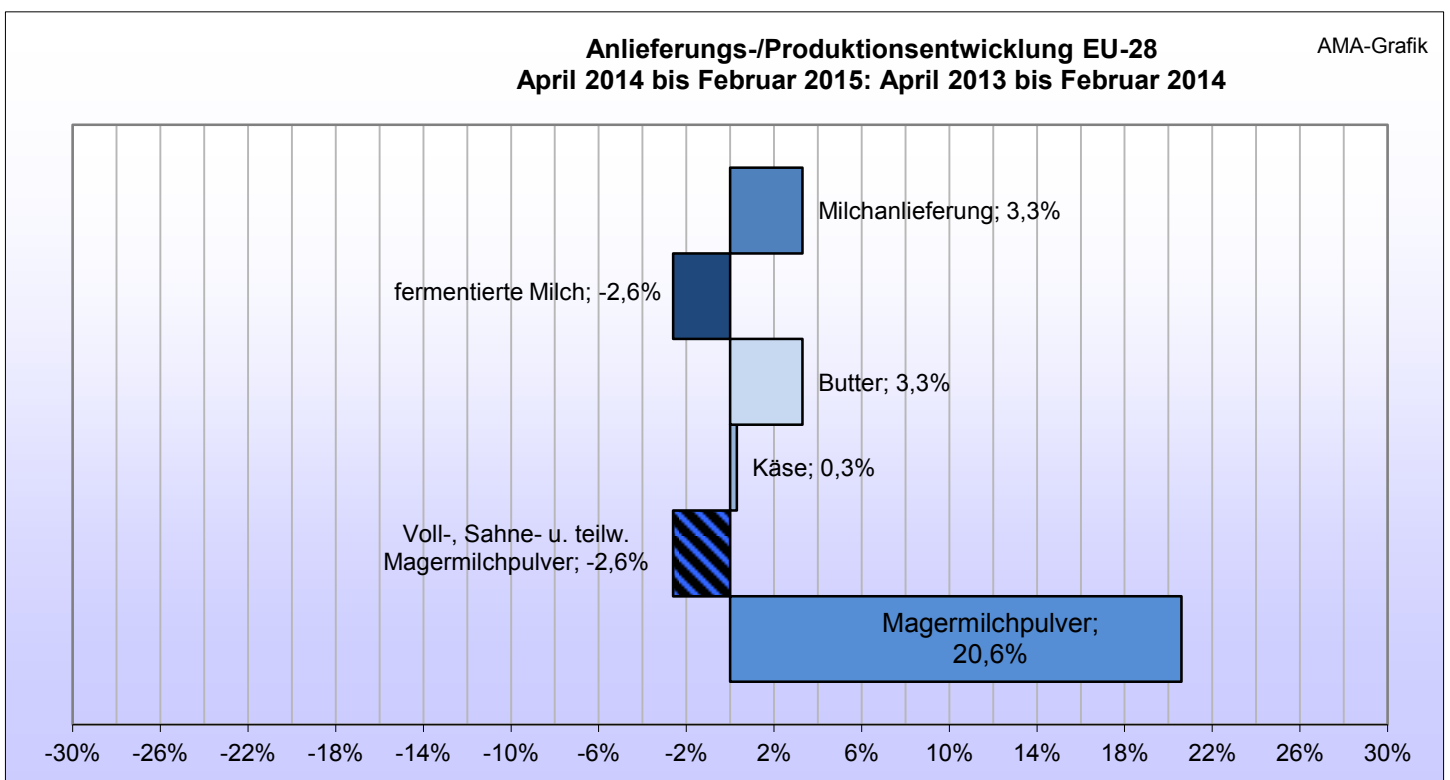


## VI GRAFIKEN INTERNATIONAL

### Q) Anlieferungs-/Produktionsentwicklung EU-28

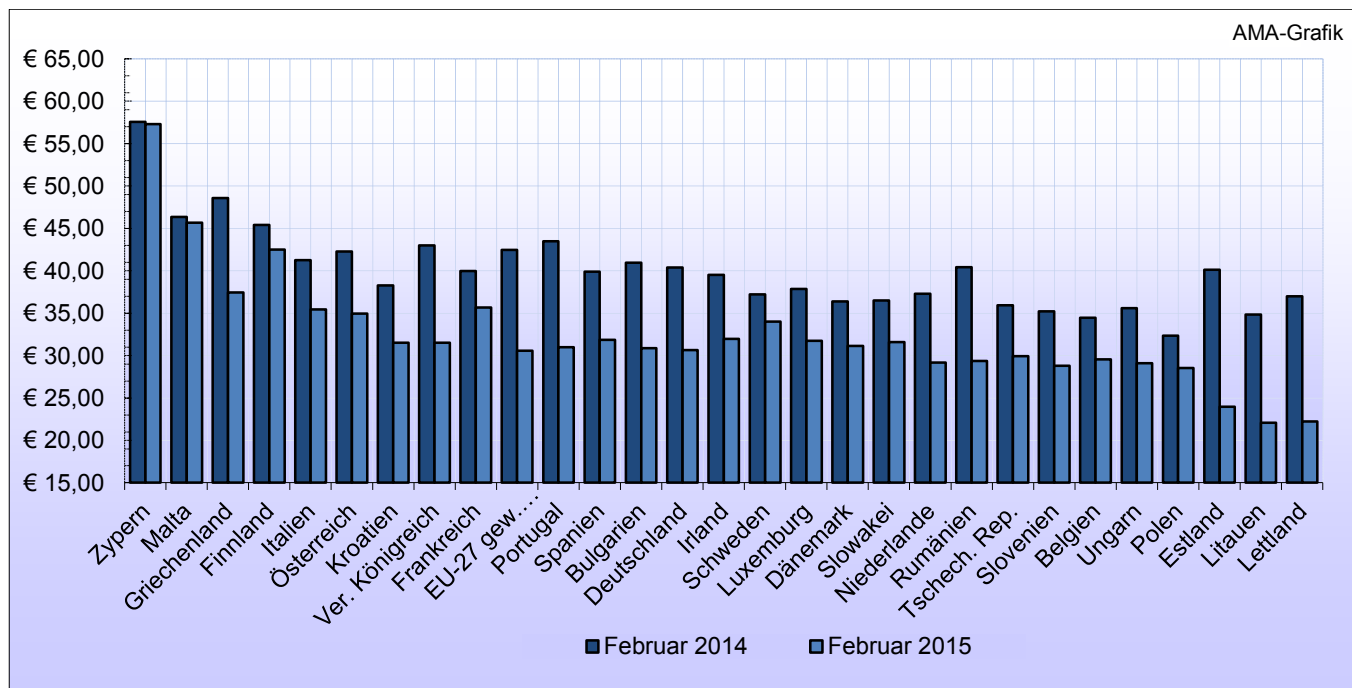


### R) Anlieferungs-/Produktionsentwicklung EU-28



Quelle: CIRCA - EU Homepage, 23.04.2015

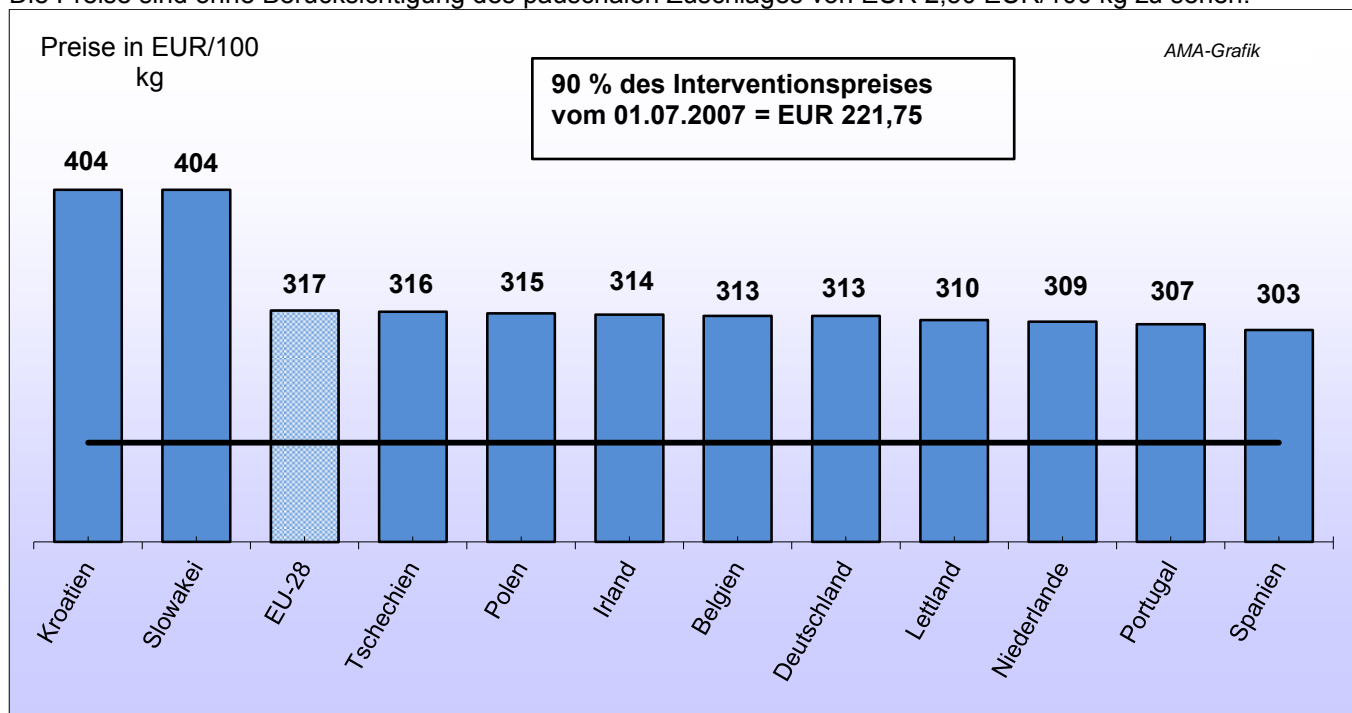
### S) Erzeugermilchpreise ab Hof - EU-27 in EUR/100 kg. exkl. Ust, tatsächliche Inhaltsstoffe



**ACHTUNG:** Aufgrund der verschiedenen Fett- bzw. Eiweißgehalte in den einzelnen Mitgliedstaaten ist eine direkte Vergleichbarkeit nicht gegeben. Grafik enthält auch vorläufige und geschätzte Zahlen.

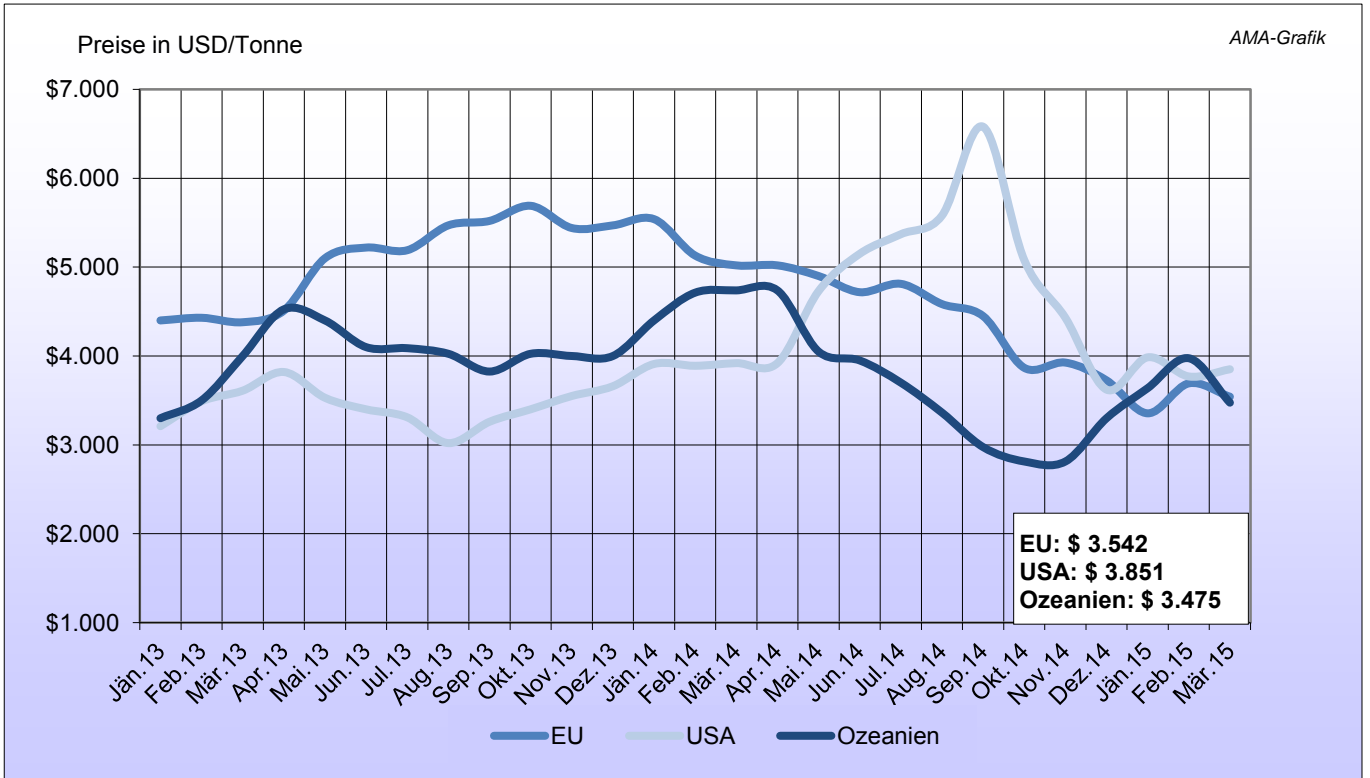
### T) EU-Blockbutterpreise (25 kg)

Ausgewählte Mitgliedstaaten melden wöchentlich den Marktpreis für Blockbutter an die EU-Kommission. Die Preise sind ohne Berücksichtigung des pauschalen Zuschlages von EUR 2,50 EUR/100 kg zu sehen.

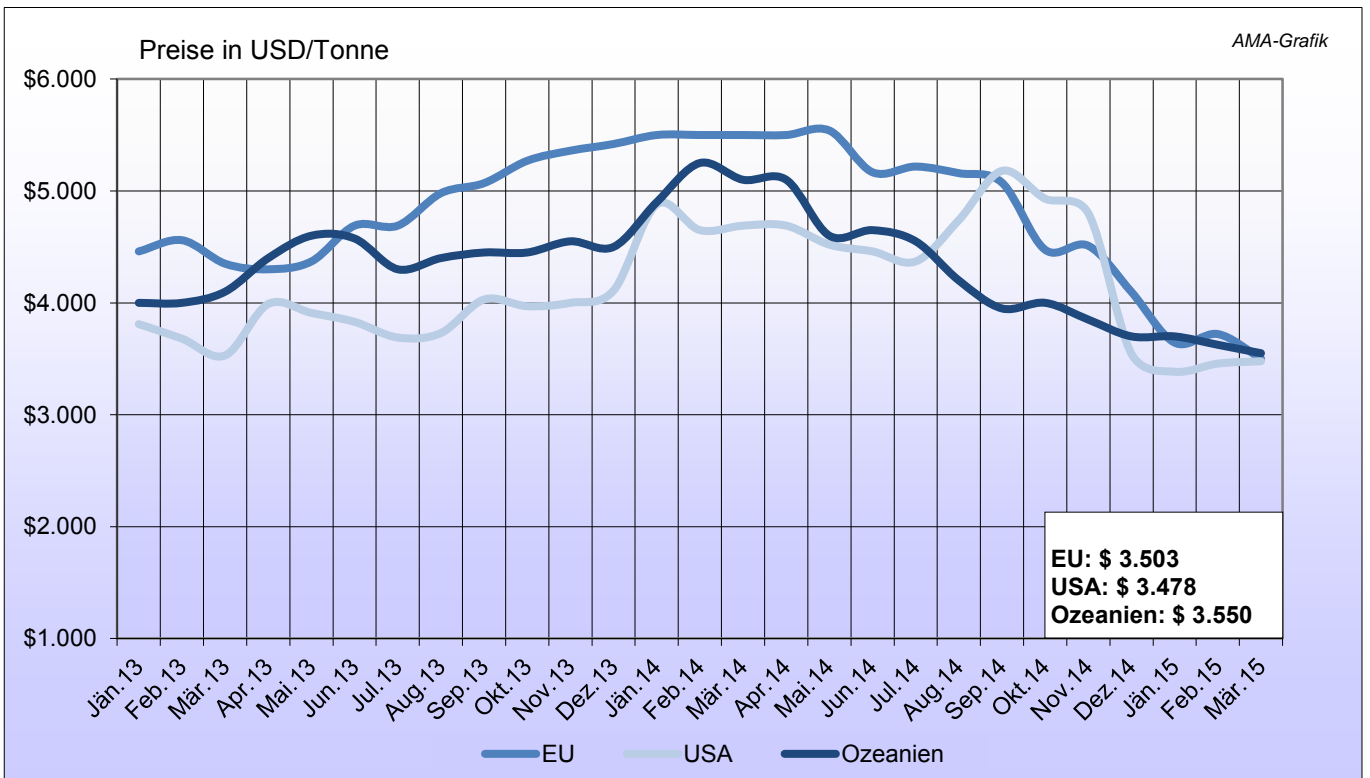


Quelle: CIRCA - EU Homepage, 23.04.2015 Stand EU, -Blockbutterpreise: 12.04.2015

### U) Marktpreise Butter international

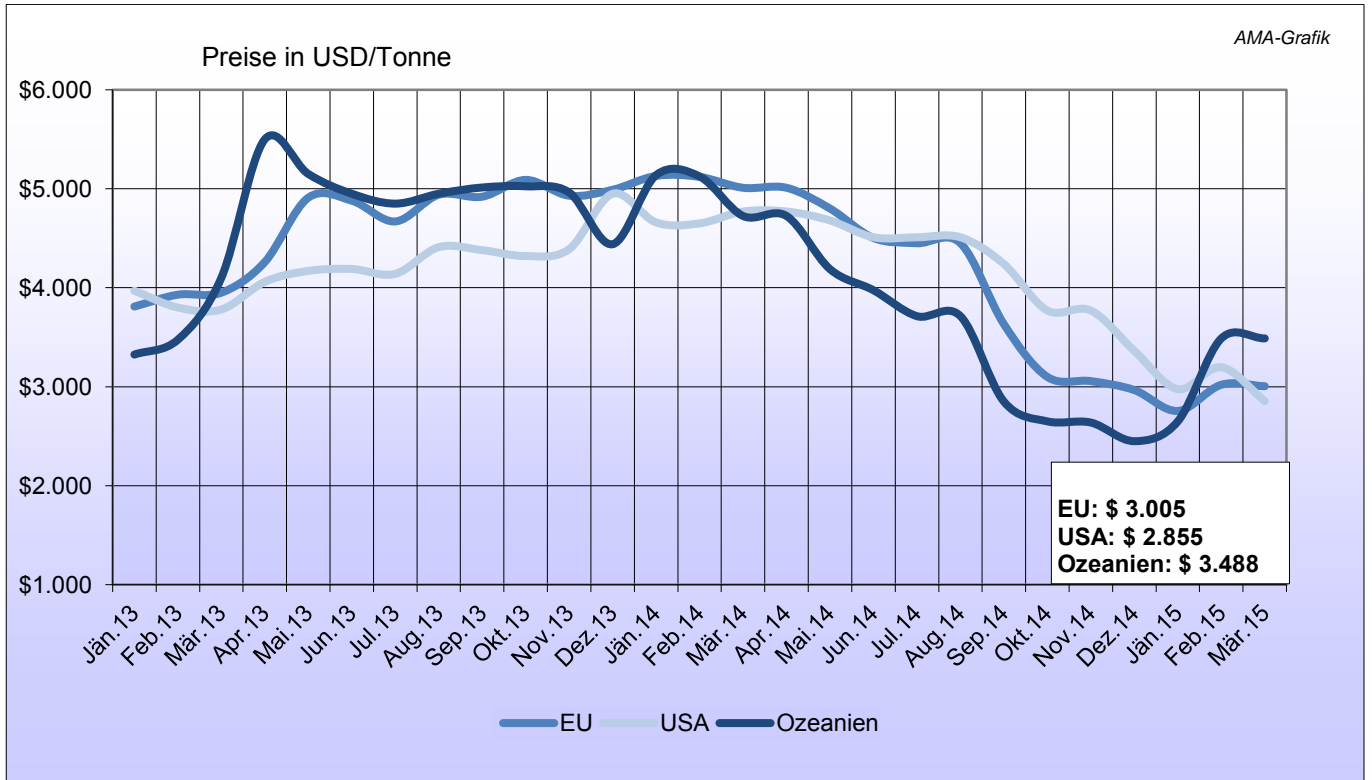


### V) Marktpreise Cheddar international

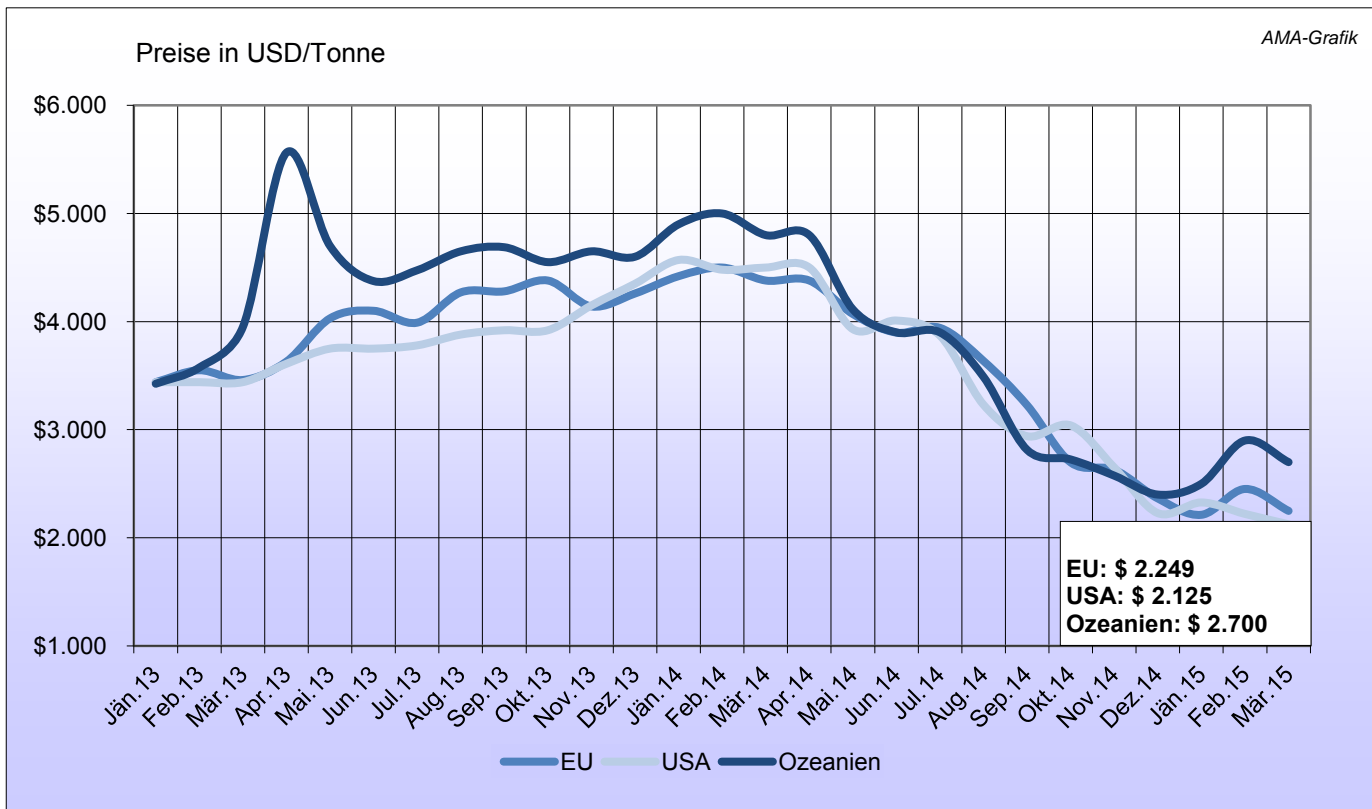


Quelle: CIRCA - EU Homepage, 23.04.2015

### W) Marktpreise Vollmilchpulver international



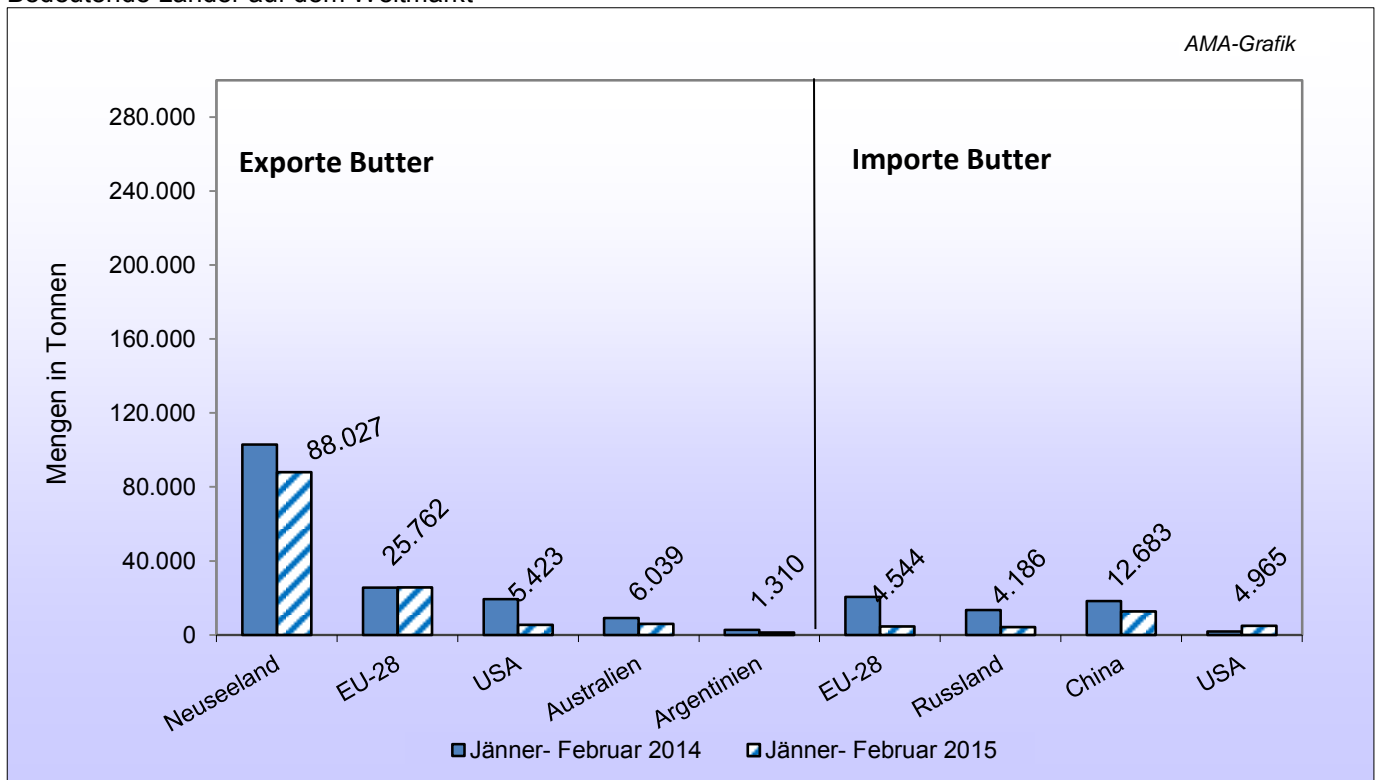
### X) Marktpreise Magermilchpulver international



Quelle: CIRCA - EU Homepage, 23.04.2015

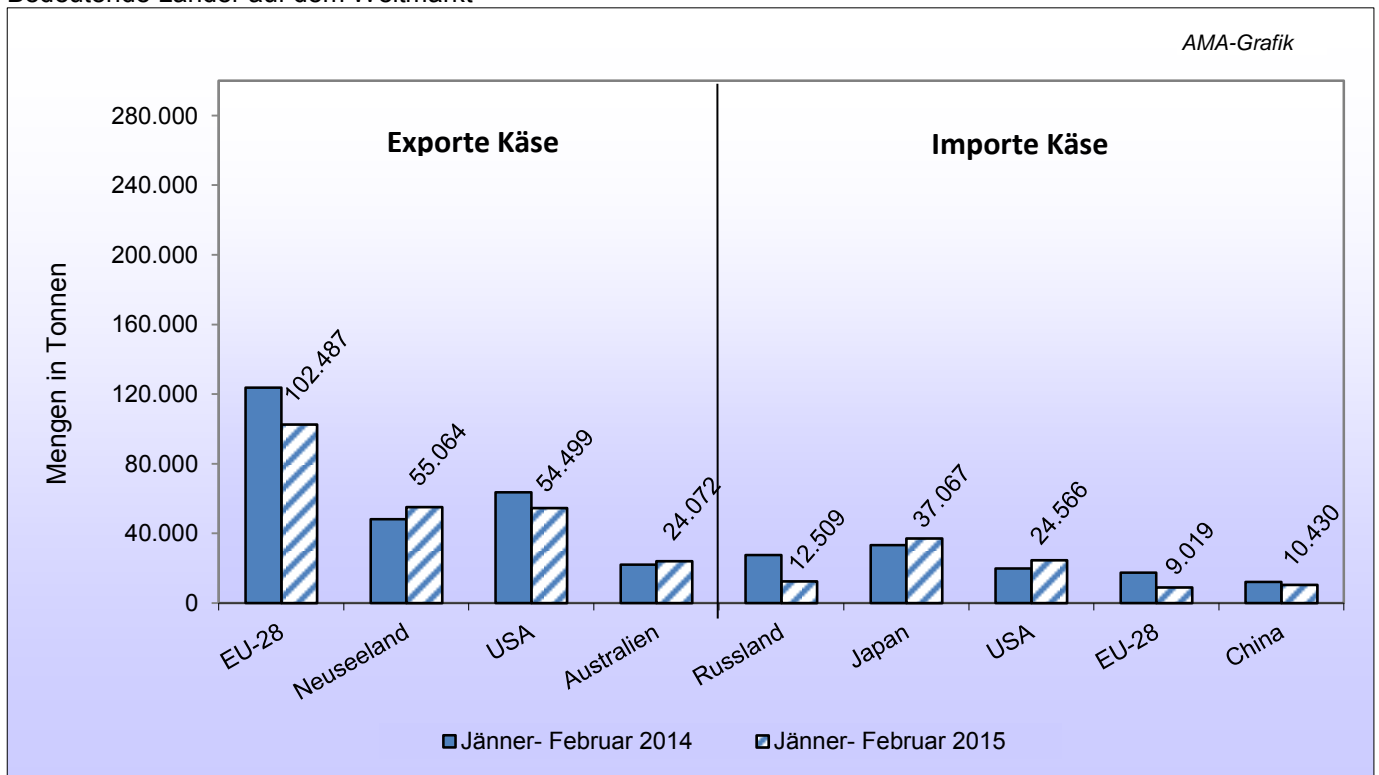
## Y) Internationaler Handel - Butter

Bedeutende Länder auf dem Weltmarkt



## Z) Internationaler Handel – Käse

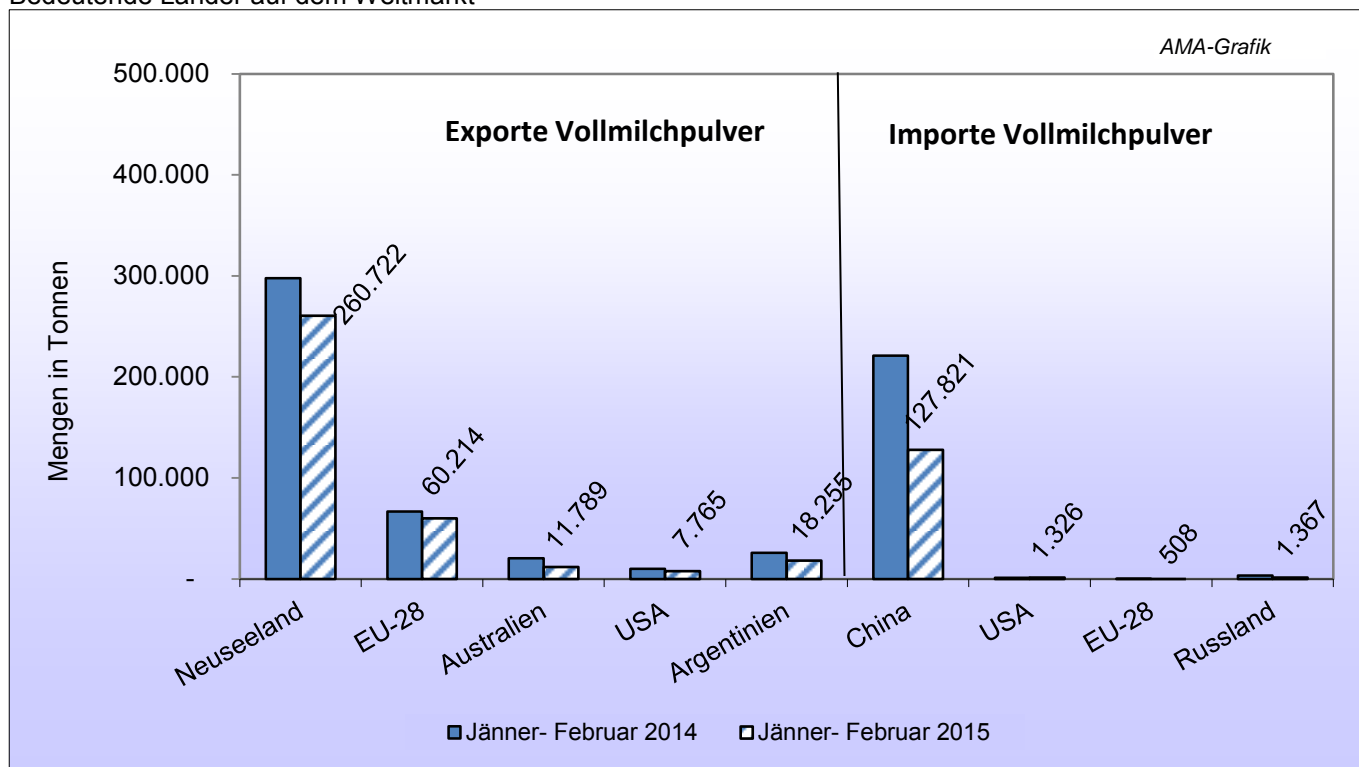
Bedeutende Länder auf dem Weltmarkt



Quelle: CIRCABC - EU Homepage, 23.04.2015

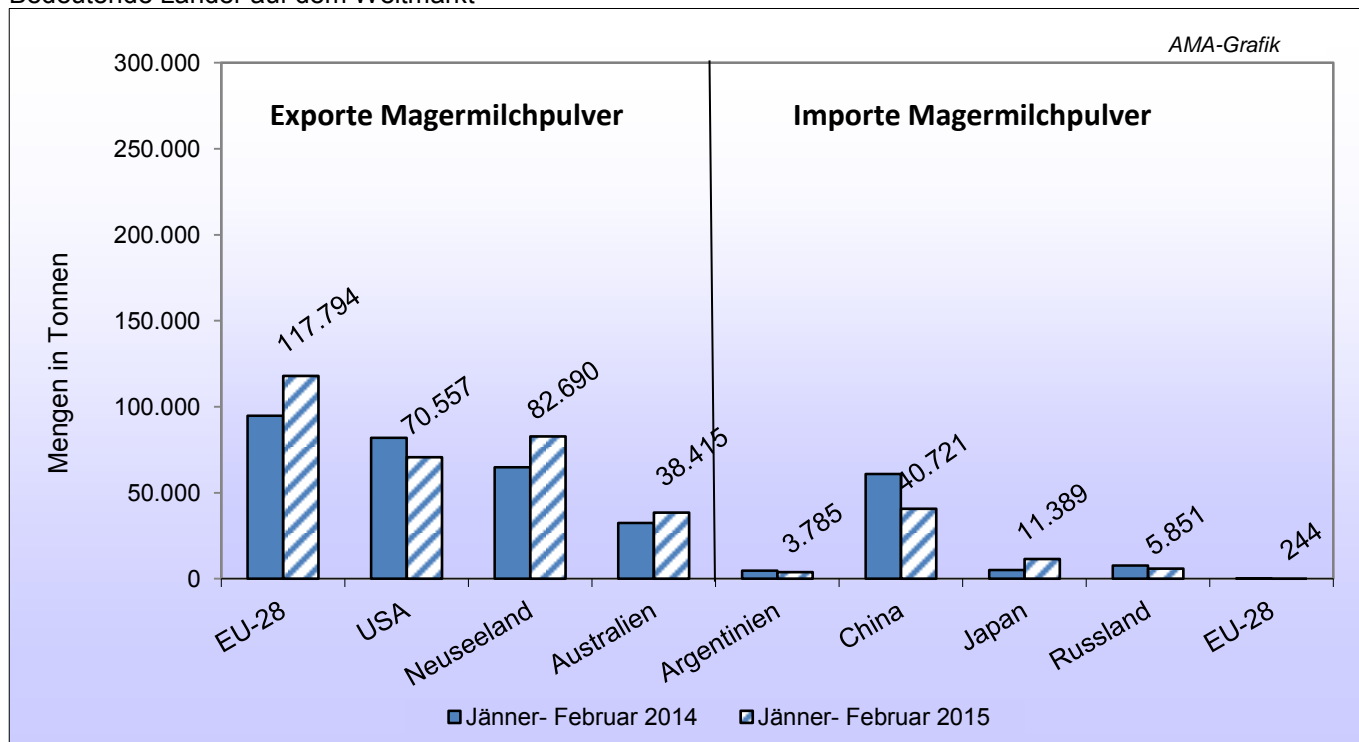
## AA) Internationaler Handel – Vollmilchpulver

Bedeutende Länder auf dem Weltmarkt



## BB) Internationaler Handel – Magermilchpulver

Bedeutende Länder auf dem Weltmarkt



Quelle: CIRCABC - EU Homepage, 23.04.2015

Der Marktbericht Milch und Milchprodukte erscheint monatlich.

Dieser Bericht ist auf der Webseite der  
Agrarmarkt Austria ([www.ama.at](http://www.ama.at)) im Internet verfügbar.

Die nächste Ausgabe wird voraussichtlich  
Ende Mai 2015 erscheinen.

**Impressum:**

Informationen gemäß § 5 E-Commerce Gesetz und Offenlegung gemäß § 25 Mediengesetz

Medieninhaber, Herausgeber, Vertrieb: Agrarmarkt Austria  
Redaktion: GBI/Abt3 – Referat 8  
Dresdner Straße 70  
1200 Wien  
UID-Nr.: ATU16305503  
DVR-Nr.: 0719838  
Telefon: +43 1 33151-324  
Fax: +43 1 33151-396  
E-Mail: [bereich.milch@ama.gv.at](mailto:bereich.milch@ama.gv.at)

Vertretungsbefugt:  
Dipl.-Ing. Günter Griesmayr, Vorstandsvorsitzender und Vorstand für den Geschäftsbereich II  
Dr. Richard Leutner, Vorstand für den Geschäftsbereich I

Die Agrarmarkt Austria ist eine gemäß § 2 AMA-Gesetz, BGBl. Nr. 367/1992 eingerichtete juristische Person öffentlichen Rechts, deren Aufgaben im § 3 festgelegt sind. Sie unterliegt gemäß § 25 AMA-Gesetz der Aufsicht des Bundesministers für Land- und Forstwirtschaft, Umwelt und Wasserwirtschaft.

Hersteller: Eigendruck

Verlagsrechte: Die in dieser Broschüre veröffentlichten Beiträge sind urheberrechtlich geschützt.  
Alle Rechte sind vorbehalten. Nachdruck und Auswertung der von der AGRARMARKT AUSTRIA erhobenen Daten sind mit Quellenangabe gestattet.  
Alle Angaben ohne Gewähr.