



**AMA**  
AgrarMarkt *Austria*

K-Ö  
Gemäß des § 3 Abs. 1 des AMA-Gesetzes 1992 (BGBl. Nr. 376/1992 i. d. g. F.)  
Zertifiziertes Qualitätsmanagement-System nach ÖNORM EN ISO 9001 REG. Nr. 01537/0  
Zertifiziertes Informationssicherheits-Managementssystem nach ÖNORM ISO/IEC 27001 REG. Nr. 35/0  
Zertifiziertes IT Service-Managementssystem nach ISO/IEC 20000-1 REG. Nr. 45/0  
Zertifiziertes Umweltmanagement-System nach EMAS REG. Nr. AT-000680 und ÖNORM EN ISO 14001 REG. Nr. 02982/0

[www.ama.at](http://www.ama.at)



# Marktbericht

MILCH UND MILCHPRODUKTE | Oktober 2018

8. AUSGABE 2018

**Marktübersicht**  
**Markt Österreich**  
**Preisbericht Österreich**  
**Markt und Preise International**

## **INHALT**

<b>I.....MARKTÜBERSICHT.....</b>	<b>3</b>
A)    Milchanlieferung .....	5
B)    Produktion .....	6
<b>II.....PREISBERICHT ÖSTERREICH.....</b>	<b>8</b>
C)    Erzeugermilchpreiserhebung ab Hof.....	8
<b>III.....GRAFIKEN ÖSTERREICH .....</b>	<b>9</b>
D)    Milchanlieferung .....	9
E)    Erzeugermilchpreis – Österreich .....	9
F)    Exporte/Ausfuhren aus Österreich in alle Länder .....	10
G)    Importe/Einfuhren nach Österreich von allen Ländern.....	10
<b>IV.....MARKT UND PREISE INTERNATIONAL.....</b>	<b>11</b>
H)    Erzeugermilchpreise – Österreich, Deutschland und Bayern .....	11
I)    Übersicht EU-Produktpreise 24. Kalenderwoche 2016.....	11
J)    Süddeutsche Butter- und Käse-Börse e.V. Kempten.....	12
<b>V.....GRAFIKEN INTERNATIONAL .....</b>	<b>13</b>
K)    Anlieferungs-/Produktionsentwicklung EU-28.....	13
L)    Erzeugermilchpreise ab Hof - EU-28, tatsächliche Inhaltsstoffe.....	13
M)    EU - Milchanlieferung.....	14
N)    EU - Magermilchpulverpreise.....	14
O)    Marktpreise Butter.....	15
P)    Marktpreise Cheddar.....	15
Q)    Marktpreise Vollmilchpulver.....	16
R)    Marktpreise Magermilchpulver.....	16
S)    Internationaler Handel Butter.....	17
T)    Internationaler Handel Käse.....	17
U)    Internationaler Handel Vollmilchpulver.....	18
V)    Internationaler Handel Magermilchpulver.....	18

**Nachträgliche Änderungen werden im Marktbericht nicht berücksichtigt!**

## I MARKTÜBERSICHT

### **Erzeugermilchpreis stabil**

Der Erzeugermilchpreis für August 2018 beträgt 35,12 ct/kg (Durchschnitt aller Qualitäten und Inhaltsstoffe) und konnte in etwa das Niveau vom Vormonat halten. Der aktuelle Milchpreis ist um 1,2 % höher als jener für August 2017.

Die AMA geht von einer leichten Preiserhöhung im September aus und schätzt den Erzeugermilchpreis (Durchschnitt aller Qualitäten und Inhaltsstoffe) für September auf 36,10 ct/kg.

Der durchschnittliche EU- Erzeugermilchpreis weist ebenfalls eine steigende Tendenz auf und beträgt für August 33,60 ct/kg.

### **Österreichische Milchmenge leicht rückläufig**

Zwei ausländische Molkereien haben mit April 2018 ihren registrierten Sitz in Österreich aufgegeben und auch den Milchankauf aus Österreich eingestellt. Jedoch andere nicht inländische Molkereien kaufen seitdem österreichische Milch zu und daher ist seit dem April 2018 die Vergleichbarkeit der Anlieferungsmenge in absoluten Zahlen mit den veröffentlichten endgültigen Vorjahresdaten nicht mehr möglich. Um trotzdem eine Aussage über die Vergleichbarkeit mit dem Vorjahr treffen zu können, wurden die Daten bereinigt:

Im August 2018 war demnach die Milchanlieferung an die heimischen Molkereien und Käseereien um 1,02 % niedriger als im Vorjahresmonat.

### **Milchmenge entwickelt sich unterschiedlich in Europa**

Der prognostizierte EU-Anlieferungsrückgang für Juli 2018 bewahrheitete sich noch nicht. Die Milchanlieferung sank zwar saisonal bedingt, liegt aber über den Vorjahresmengen. Im Vergleich zu Juli 2017 wurde heuer um 1,1 % mehr Milch angeliefert.

Erste Auswirkungen der Dürre sind anhand des irischen Lieferverhalten abzulesen. In den letzten Jahren steigerte Irland kontinuierlich die Milchanlieferung. Allerdings heuer im Juli lieferten die irischen Landwirte um 3,1 % weniger Milch an, als im Juli 2017. Im Zeitraum Jänner bis Juli 2018 zu Jänner bis Juli 2017 war die Anlieferung um 0,6 % weniger. In anderen Teilen Europas z.B. in Deutschland sind anhand der Anlieferungsmengen noch keine Auswirkungen der Dürre zu erkennen. Die aus der Dürre resultierende Futterknappheit konnte bis dato unter anderem mit Zukäufen gut überbrückt werden. Im Juli 2018 lieferten die deutschen Landwirte somit um 2,8 % mehr Milch an die Molkereien als im Juli 2017. Im

Biobereich haben ein paar Landwirte von der EU-Ausnahmeregelung Gebrauch machen müssen und herkömmliches Futtermittel zugekauft. Daher werden jene Biolandwirte, einer großen deutschen Molkerei, nun mit einem Abschlag auf ihre erzeugte Milch rechnen müssen. Der „Milchpreis“ liegt damit aber noch immer deutlich über dem für konventionelle Milch. Außerdem darf die angelieferte Milch dieser Biolandwirte nicht in der Bioschiene verarbeitet werden.

### **Aktuelle Auswertung – Rinderdatenbank**

Die Auswertung zum Stichtag 01.09.2018 bestätigt die vorrangegangenen Trends; der Strukturwandel führt zu immer weniger aber größeren Betrieben. Aktuell gibt es 29.454 milchviehhaltende Betriebe (- 0,6 % zum Vorquartal) mit 530.516 Milchkühen (- 1,3 % zum Vorquartal). In Niederösterreich und Oberösterreich kam es mit jeweils 1,2 % zu den meisten Betriebsaufgaben im Milchbereich.

### **Verbraucherstudie: Milcherzeugnisse aus regionalen Futtermitteln?**

Die Universität Kassel startete eine deutschlandweite Verbraucherstudie mit dem Titel „Sollen regionale Milcherzeugnisse auch mit regionalen Futtermitteln produziert werden? Diese Studie wurde in Auftrag gegeben, denn viele Verbraucher wissen nicht, dass oftmals als „regional“ vermarktete tierische Lebensmittel teilweise zu hohen Anteilen mit importierten Futtermitteln produziert werden.

Es wurden Konsumenten im Alter ab 18 Jahren persönlich angesprochen. Nur Verbraucher die Milch konsumieren wurden in die Studie aufgenommen. Insgesamt beruft sich die Studie auf 1.602 Probanden, deren Angaben analysiert wurden. Zwölf bis 39 Prozent der Befragten gaben an, dass die Futtermittelherkunft für regionale Lebensmittel ausschließlich bzw. überwiegend regional zu sein hat. Bei der Frage wie hoch der geforderte Mindestanteil an regionalen Futtermitteln für regionale Produkte sein, waren sich 65 Prozent der Teilnehmer einig, dass es mindestens 75 Prozent sein müssen. Weiter 27 Prozent der Befragten gaben sogar einen Futtermittelanteil von mindestens 90 Prozent an. Allerdings sind ganze 40 Prozent der befragten Konsumenten nicht bereit mehr für Erzeugnisse aus regionalen Futtermitteln zu zahlen. Die verbleibenden 60 Prozent wären bereit bei einem steigenden regionalen Futtermittelanteil auch mehr für die Produkte zu bezahlen.

Fazit dieser Studie aus Kassel ist, dass tierische Lebensmittel, welche mit regionalen Futtermitteln erzeugt wurden einen neuen Nischenmarkt darstellen können.

## A) Milchanlieferung

### 1. Milchanlieferung

Die Bundesländeraufschlüsselung erfolgt nach dem Standort der Lieferanten

Bundesland	Aug.17	Sep.17	Okt.17	Nov.17	Dez.17	Jän.18	Feb.18	Mär.18	Apr.18	Mai.18	Jun.18	Jul.18	Aug.18
Burgenland	2.199	2.092	2.146	2.119	2.240	2.319	2.130	2.346	2.286	2.328	2.171	2.211	2.083
Niederösterreich	55.129	53.412	54.903	52.771	56.178	58.867	53.511	59.208	58.775	60.890	56.660	57.794	55.271
Oberösterreich	90.082	86.569	88.944	85.312	90.569	94.228	86.136	95.823	95.287	99.117	92.496	94.309	90.528
Salzburg	26.199	25.832	28.064	27.335	29.836	31.870	29.545	33.080	32.813	33.657	28.755	27.720	26.123
Steiermark	43.973	42.388	43.233	41.268	44.222	46.410	42.643	47.775	47.704	49.423	44.650	44.851	43.191
Kärnten	16.417	16.037	16.558	15.995	17.483	18.608	17.276	19.499	19.343	19.486	16.975	16.707	15.845
Tirol	22.342	21.215	24.595	25.969	29.980	32.542	30.480	34.566	34.174	34.533	28.546	25.514	22.350
Vorarlberg	10.453	11.300	12.860	12.900	14.208	15.330	14.380	16.248	16.187	15.705	11.866	11.180	10.629
<b>Milchanlieferung österreichischer Landwirte</b>	<b>266.796</b>	<b>258.846</b>	<b>271.304</b>	<b>263.670</b>	<b>284.716</b>	<b>300.174</b>	<b>276.101</b>	<b>308.545</b>	<b>306.568</b>	<b>315.139</b>	<b>282.119</b>	<b>280.285</b>	<b>266.019</b>
-davon an Molkereien in anderen MS	9.661	9.225	9.494	9.094	9.590	10.424	9.561	10.638	20.473	21.329	20.069	20.524	19.665
<b>-davon an österreichische Erstkäufer</b>	<b>257.135</b>	<b>249.621</b>	<b>261.810</b>	<b>254.576</b>	<b>275.126</b>	<b>289.750</b>	<b>266.540</b>	<b>297.907</b>	<b>286.095</b>	<b>293.810</b>	<b>262.050</b>	<b>259.761</b>	<b>246.355</b>
-davon Biomilch	41.004	40.488	43.675	42.284	47.187	35.533	33.286	37.035	36.675	38.009	32.028	31.385	28.755
-davon Heumilch	40.897	37.905	38.557	37.260	40.644	29.517	27.481	31.372	30.765	32.281	30.559	29.850	24.995
-davon Bioheumilch						16.419	14.721	16.397	16.398	17.333	14.927	14.496	13.878
-davon konventionell						208.281	191.052	213.103	202.257	206.187	184.536	184.030	178.727

Quelle: AMA

\* "Erstankäufer" ist ein Unternehmen oder eine Unternehmensgemeinschaft, die Milch bei Erzeugern kauft, um

- a) sie einem oder mehreren Sammel-, Verpackungs-, Lagerungs-, Kühlungs- oder Verarbeitungsvorgängen zu unterziehen, auch auf Vertragsbasis;
- b) sie an eines oder mehrere Unternehmen abzugeben, die Milch oder andere Milcherzeugnisse behandeln oder verarbeiten.

## 2. Zukauf und Versand an andere Mitgliedstaaten (in t)

	August			Jan.-Aug.		
	2017	2018	in %	2017	2018	in %
Versand an die Mitgliedstaaten	26.349	19.260	-26,9	227.613	222.348	-2,3
Zukauf aus den Mitgliedstaaten	7.116	6.695	-5,9	57.877	55.795	-3,6

## B) Produktion

### 1. Produktion (in t)

Produkt	August			Jänner bis August		
	2017	2018	%	2017	2018	%
Trinkmilch frisch	5.869	5.081	-13,4	46.266	42.923	-7,2
Trinkmilch ESL	28.322	29.299	3,4	221.586	229.381	3,5
UHT-Milch	25.757	29.006	12,6	257.752	262.707	1,9
Mischtrunk	30.993	32.063	3,5	235.947	231.119	-2,0
Süßrahm	4.348	3.972	-8,7	33.213	33.415	0,6
Sauerrahm	2.103	2.020	-4,0	15.576	15.492	-0,5
<b>Butter</b>	<b>2.558</b>	<b>2.651</b>	<b>3,7</b>	<b>24.164</b>	<b>25.625</b>	<b>6,0</b>
Hartkäse	3.730	3.119	-16,4	33.242	31.970	-3,8
Schnittkäse	5.683	5.638	-0,8	46.205	49.447	7,0
Weichkäse	1.854	1.738	-6,3	15.262	15.423	1,1
Frischkäse	2.244	2.323	3,5	18.310	21.243	16,0
<b>Käse Gesamt</b>	<b>13.511</b>	<b>12.818</b>	<b>-5,1</b>	<b>113.019</b>	<b>118.082</b>	<b>4,5</b>
Speisetopfen	2.741	2.664	-2,8	21.231	20.909	-1,5
Industrietopfen	75	59	-21,5	497	528	6,2
<b>Topfen Gesamt</b>	<b>2.816</b>	<b>2.723</b>	<b>-3,3</b>	<b>21.729</b>	<b>21.437</b>	<b>-1,3</b>

Quelle: AMA Monatsmeldung

## 2. Qualitätsergebnisse der Anlieferungsmilch

Qualitätsergebnisse der Anlieferungsmilch Österreich 2018						
Zeit- raum	Milch ohne Q-Abzüge %	S-Klasse KZ<50.000 ZZ<250.000 %	Keimzahl		Somatische Zellen	
			1. Stufe KZ<100.000 %	2. Stufe KZ>100.000 %	1. Stufe ZZ<400.000 %	2. Stufe ZZ>400.000 %
Jänner	99,56	89,75	9,96	0,29	10,06	0,19
Februar	99,58	91,02	8,65	0,33	8,80	0,17
März	99,43	90,59	9,08	0,33	9,20	0,21
April	99,52	89,37	10,27	0,36	10,41	0,22
Mai	99,69	87,73	11,98	0,29	12,17	0,10
Juni	99,32	84,05	15,50	0,45	15,57	0,38
Juli	99,11	82,47	17,10	0,43	16,95	0,58
August	98,90	79,58	19,94	0,48	19,65	0,78

Quelle: AMA Monatsmeldung

## II PREISBERICHT ÖSTERREICH

### C) Erzeugermilchpreiserhebung ab Hof in EUR/100 kg

Milchpreiserhebung Österreich - Auszahlung August 2018															
auf Basis aller Inhaltstoffe, Durchschnitt aller Qualitäten und aller Milchsorten (alle Beträge in Cent)															
Grundpreis	freiwillige Qualitätsprämie	Biomilchzuschlag	Heumilchzuschlag	Bio-Heumilch Zuschlag	je FE	Fettbez. je kg	je EE	EE-Bez. je kg	Qual. Abzüge je kg	Marketingbeiträge je kg	Sonst. Abzüge je kg	Milchpreis ab Hof nat. FGeh. je kg	Milchpreis ab Hof 3,7% FE 3,4% EE	Milchpreis ab Hof 4,2% FE 3,4% EE	Milchpreis ab Hof 4,0% FE 3,4% EE
<b>6,299</b>	<b>1,917</b>	<b>1,199</b>	<b>0,483</b>	<b>0,851</b>	<b>3,095</b>	<b>12,450</b>	<b>3,749</b>	<b>12,442</b>	<b>0,063</b>	<b>0,341</b>	<b>0,118</b>	<b>35,120</b>	<b>34,428</b>	<b>35,975</b>	<b>35,356</b>
Inkl. 13% UST												39,686	38,903	40,652	39,953

ÖSTERREICH Preis - Vergleich diverse Milchsorten (Netto)				Milchpreis ab Hof nat. FGeh. je kg	Milchpreis ab Hof 3,7% FE 3,4% EE	Milchpreis ab Hof 4,2% FE 3,4% EE	Milchpreis ab Hof 4,0% FE 3,4% EE
konventionelle Milch				32,587	31,894	33,442	32,822
Heumilch				37,351	36,659	38,206	37,587
Biomilch				42,858	42,165	43,713	43,094
Bioheumilch				47,622	46,930	48,477	47,858

Die Werte der Fett- und Eiweißbezahlung auf Basis der tatsächlichen Inhaltsstoffe

4,02 FE

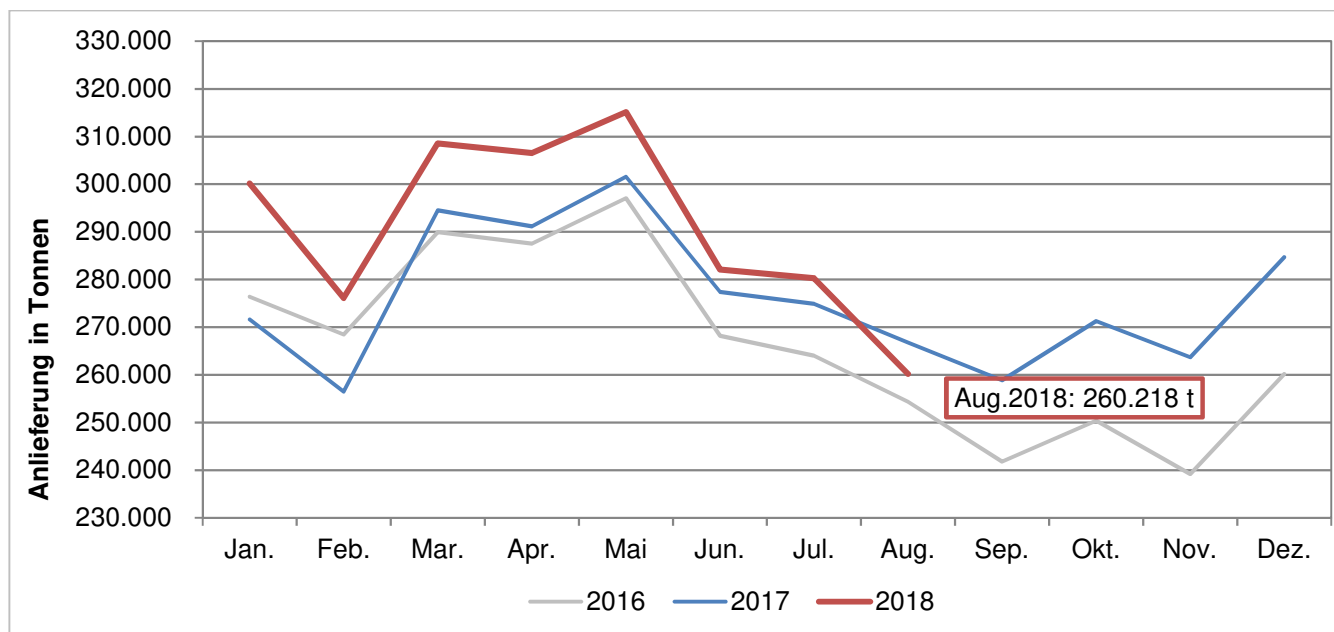
3,32 EE

Quelle: AMA Monatsmeldung



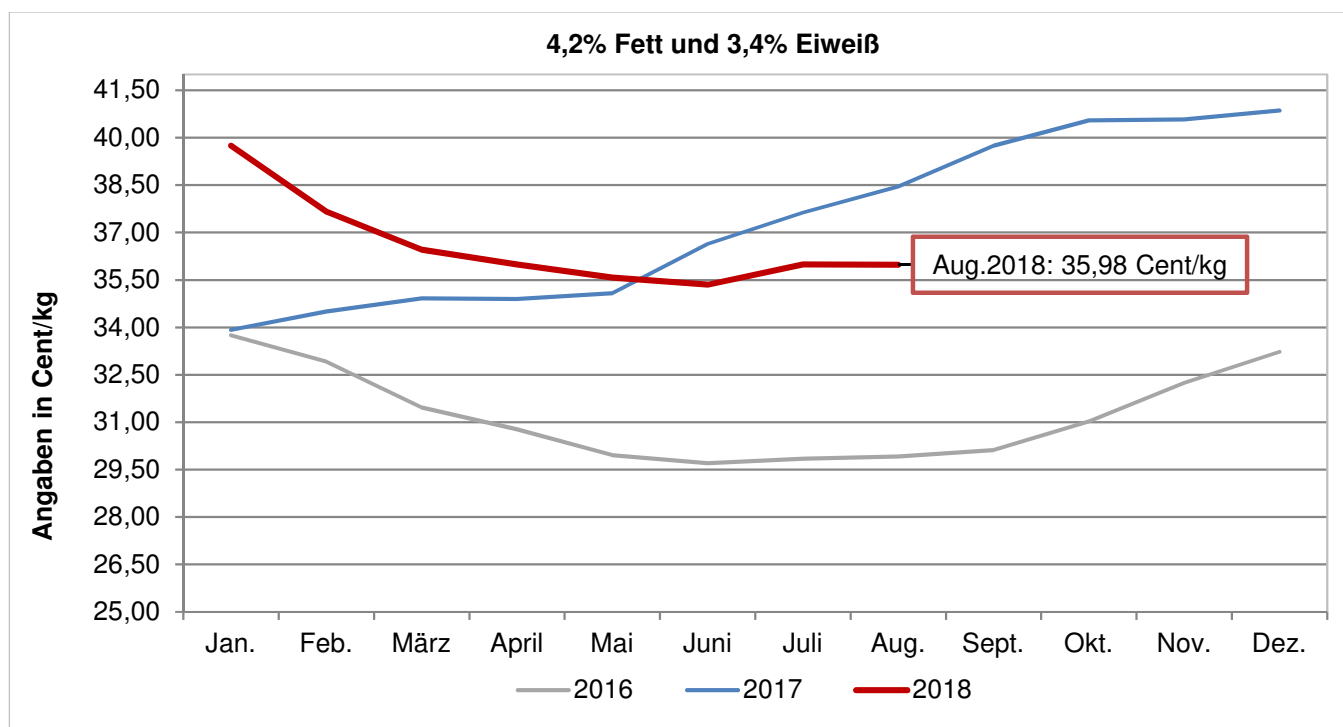
### III GRAFIKEN ÖSTERREICH

#### D) Milchanlieferung österreichischer Landwirte



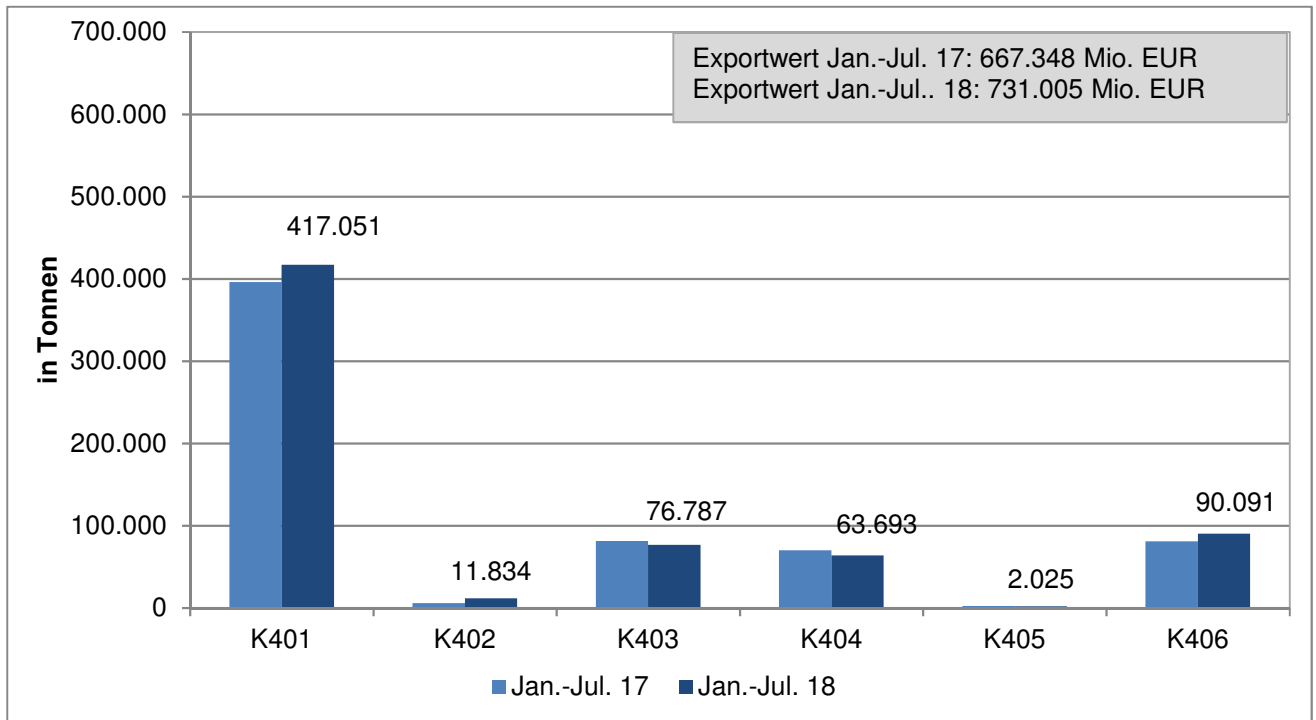
Quelle: AMA, monatliche Lieferantendaten

#### E) Erzeugermilchpreis – Österreich

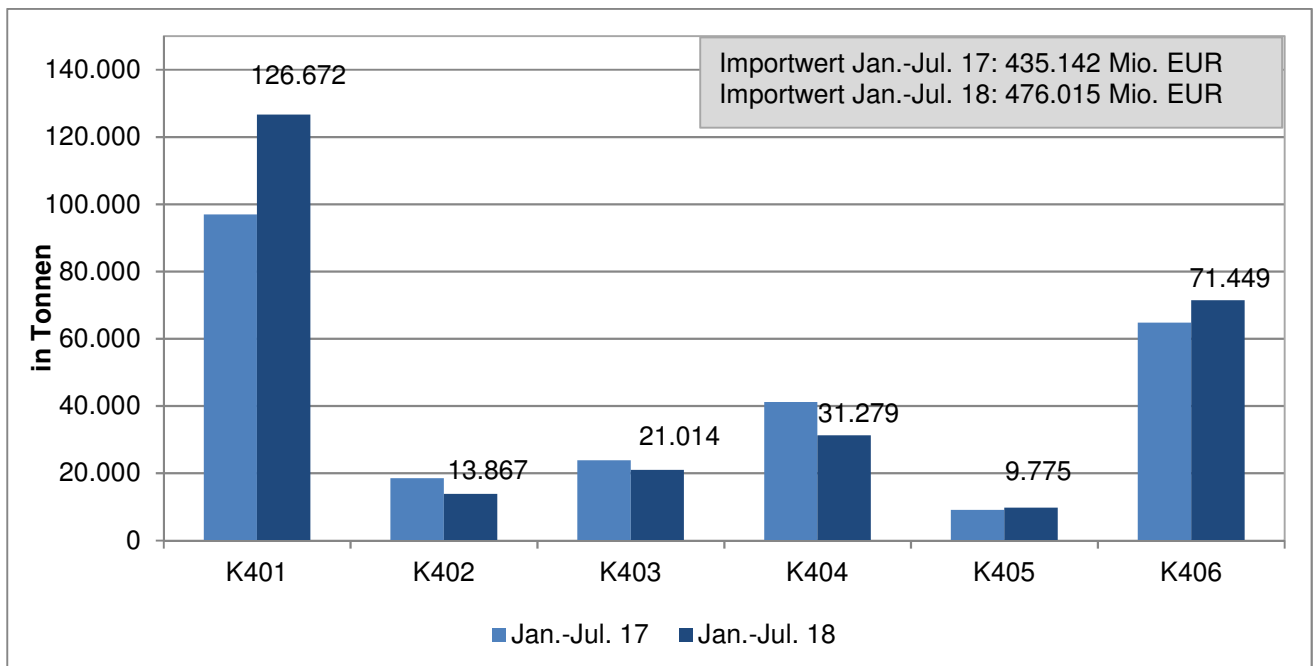


Quelle: AMA Monatsmeldung

## F) Exporte/Ausfuhren aus Österreich in alle Länder



## G) Importe/Einfuhren nach Österreich von allen Ländern



### Beschreibung der KN-Codes

K0401: Milch und Rahm, weder eingedickt noch mit Zusatz von Zucker oder anderen Süßmitteln

K0402: Milch und Rahm, eingedickt oder mit Zusatz von Zucker oder anderen Süßmitteln

K0403: Buttermilch, saure Milch bzw. Rahm, Joghurt, Kefir u. andere fermentierte od. gesäuerte Milch, einschl. Rahm, auch eingedickt od. aromatisiert, auch mit Zusatz von Zucker, anderen Süßmitteln, Früchten, Nüssen od. Kakao

K0404: Molke, auch eingedickt oder mit Zusatz von Zucker oder anderen Süßmitteln

K0405: Butter, einschl. entwässerte Butter u. Gele, u. andere Fettstoffe aus der Milch sowie Milchstreichfette

K0406: Käse und Topfen

Quelle: Statistik Austria

## IV MARKT UND PREISE INTERNATIONAL

### H) Erzeugermilchpreise ab Hof – Österreich im Vergleich mit Deutschland und Bayern in EUR/100 kg, exkl. Ust, 4,0 % Fett, 3,4 % Eiweiß

Monate	2017			2018		
	Österreich	Deutschland	Bayern	Österreich	Deutschland	Bayern
Jänner	33,32	32,53	32,80	39,30	35,52	37,48
Februar	33,91	32,68	33,03	37,22	33,37	36,51
März	34,34	32,63	33,19	35,86	32,73	35,37
April	34,31	32,66	33,33	35,37	32,22	34,12
Mai	34,49	33,31	33,70	34,96	32,15	34,01
Juni	36,05	34,42	34,59	34,73	32,66	34,26
Juli	37,04	35,97	36,08	35,38	33,33	34,55
August	37,86	37,26	36,88	35,36	34,02	34,78
September	39,16	38,53	37,74			
Oktober	39,96	39,14	38,65			
November	39,99	38,98	38,74			
Dezember	40,27	38,42	38,50			

Quelle: AMI, AMA Monatsmeldung

\*) geschätzte Daten

\*\*) Daten noch nicht vorhanden

### I) Übersicht EU-Produktpreise 40. Kalenderwoche 2018

Produkt	EU- Durchschnittspreis in EUR/100 kg	% Vergleich zur Vorwoche	% Vergleich zum Vorjahr
Butter	510	-3,7	-19,0
Magermilchpulver	156	-1,4	-6,0
Vollmilchpulver	276	-0,5	-8,0
Cheddar	335	-0,8	-7,0
Edamer	320	0,6	-9,0
Gouda	321	0,3	-6,0
Emmentaler	427	-6,6	-1,0
Molkepulver	82	--	12,0

Quelle: CIRCA - EU Homepage

**J) Süddeutsche Butter- und Käse-Börse e.V. Kempten**
Amtliche Preisnotierungen vom 17. Oktober 2018

Preise in EUR/t	aktuelle Woche	Vorwoche	arithmet. Mittel	Tendenz
Vollmilchpulver (26 % Fett) 25 kg Sack	2800 – 2900	2800 – 2900	2850	→
Magermilchpulver 25 kg Sack	1530 – 1630	1530 – 1630	1580	→
Magermilchpulver lose	1290 – 1320	1290 – 1320	1305	→

Preise in EUR/t	aktuelle Woche	Vorwoche	Preisspanne	Tendenz
Süßmolkepulver 25 kg Sack	910	900	890 - 930	↑
Süßmolkepulver lose	730	730	720 - 740	→

Monatsdurchschnitt September 2018 (arithmetisches Mittel)

Preise in EUR/t, netto, ab Werk, Sprühware	Sept.18	Veränderung zum Vormonat
Vollmilchpulver (26 % Fett, Lebensmittelqual., 25 kg Sack)	2976,25	↑
Magermilchpulver (Lebensmittelqual., 25 kg Sack)	1667,50	↑
Magermilchpulver (Futtermittelqual., lose)	1367,50	↑
Süßmolkepulver (Lebensmittelqual., 25 kg Sack)	895,00	↑
Süßmolkepulver (Futtermittelqual., lose)	760,00	↑

**Amtliche Notierungskommission für Schnittkäse, Hannover**
Amtliche Preisnotierungen vom 17. Oktober 2018

Preise in EUR/kg	aktuelle Woche	Vorwoche	Tendenz
Markenbutter, geformt, 250 g	5,12 – 5,20	5,12 – 5,20	→
Markenbutter, lose, 25 kg	4,75 – 5,05	4,75 – 5,05	→

Tagespreis in EUR/kg **	aktuelle Woche	Vorwoche	Tendenz
Gouda 48 %, Edamer 40 % Fett i.Tr.,Block	3,10 – 3,30	3,10 – 3,30	→
Gouda 48 %, Edamer 40 % Fett i. Tr., Brot	3,10 – 3,30	3,10 – 3,30	→

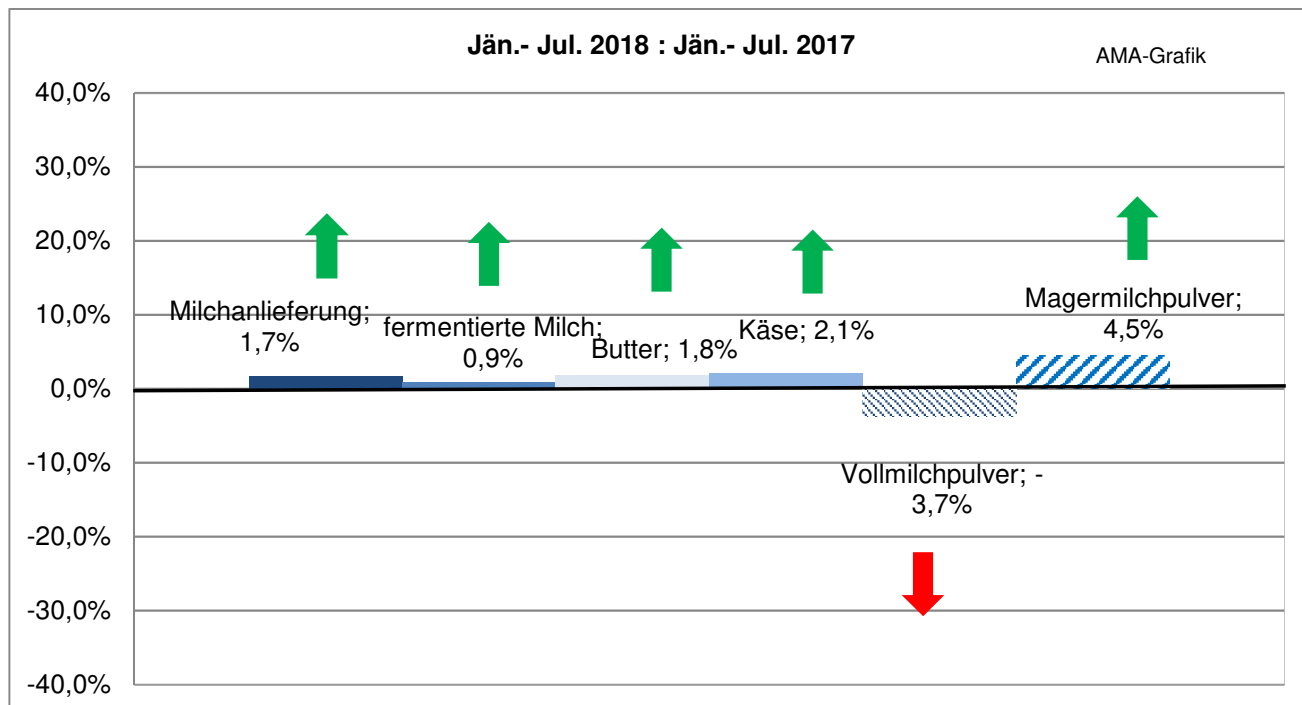
Fakturapreis in EUR/kg **	September 2018	Vormonat
Gouda 48 %, Edamer 40 % Fett i. Tr., Block	3,10 – 3,25	→

\*\* Kaufpreis des Handels netto, ab Werk, einschließlich Verpackung

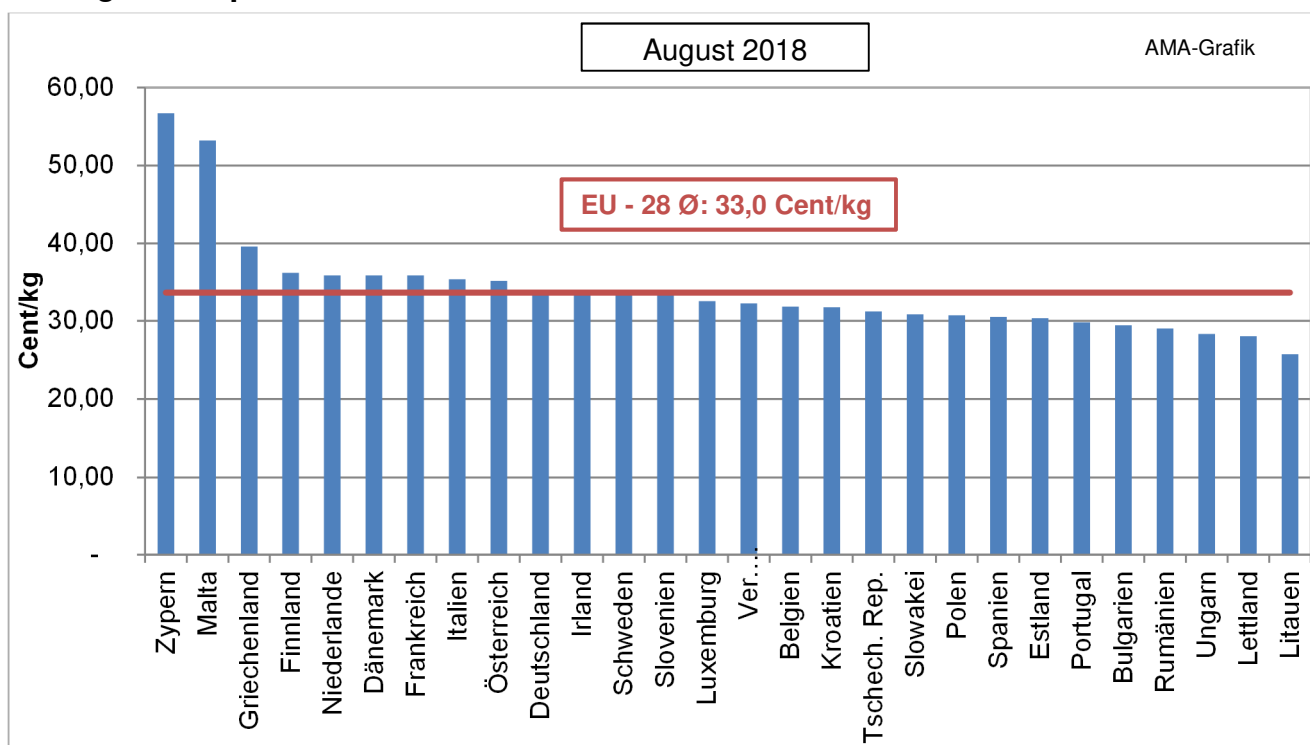
Quelle: [www.butterkaeseboerse.de](http://www.butterkaeseboerse.de)

## V GRAFIKEN INTERNATIONAL

### K) Anlieferungs-/Produktionsentwicklung EU-28



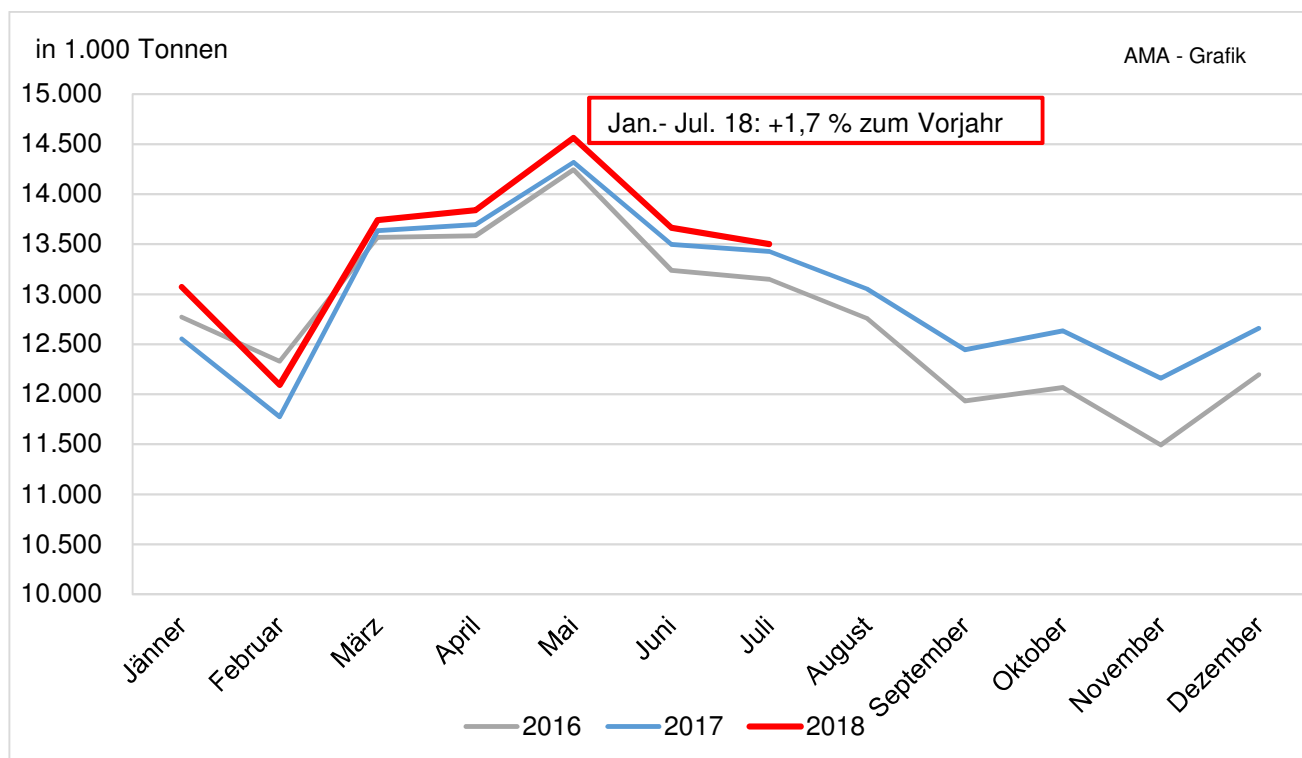
### L) Erzeugermilchpreise ab Hof - EU-28/ tatsächliche Inhaltsstoffe



**ACHTUNG:** Aufgrund der verschiedenen Fett- bzw. Eiweißgehalte in den einzelnen Mitgliedstaaten ist eine direkte Vergleichbarkeit nicht möglich. Grafik enthält auch vorläufige und geschätzte Zahlen.

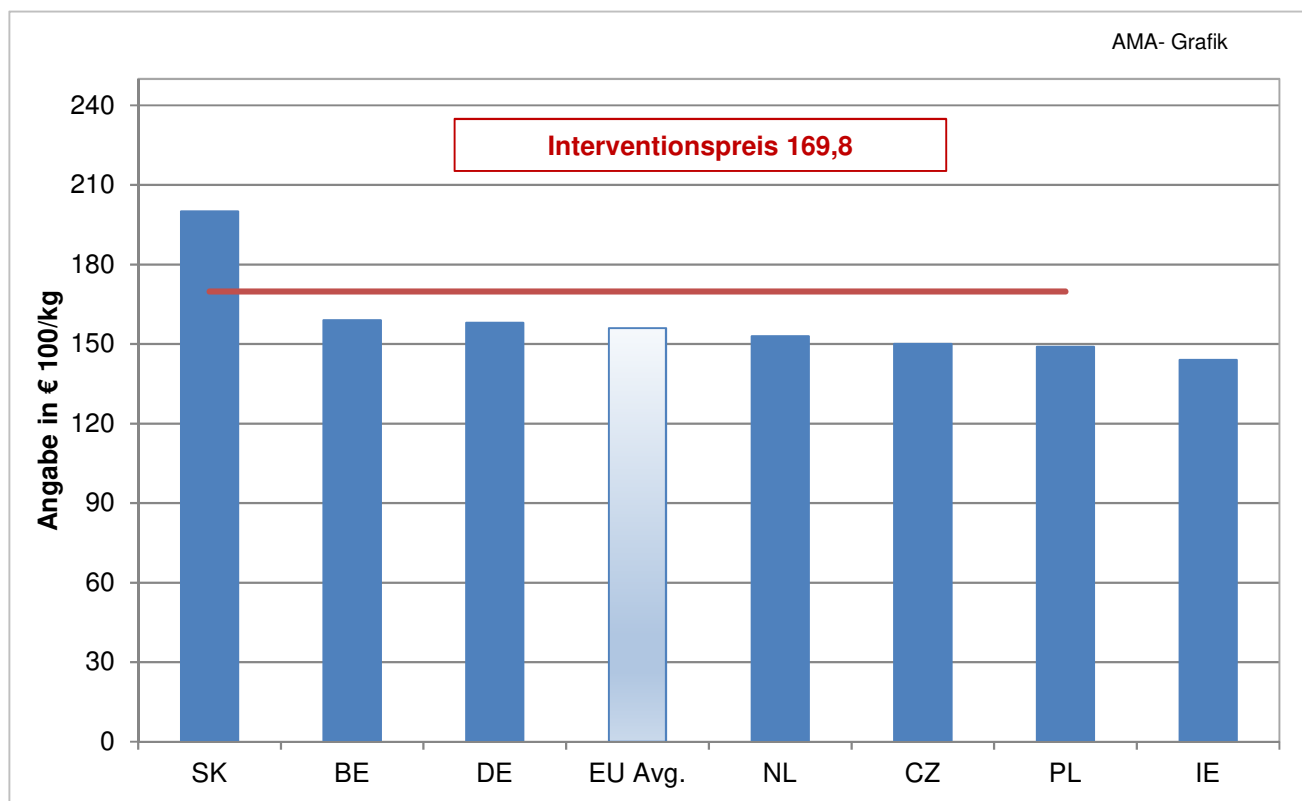
Quelle: CIRCA - EU Homepage

### M) EU- Milchanlieferung



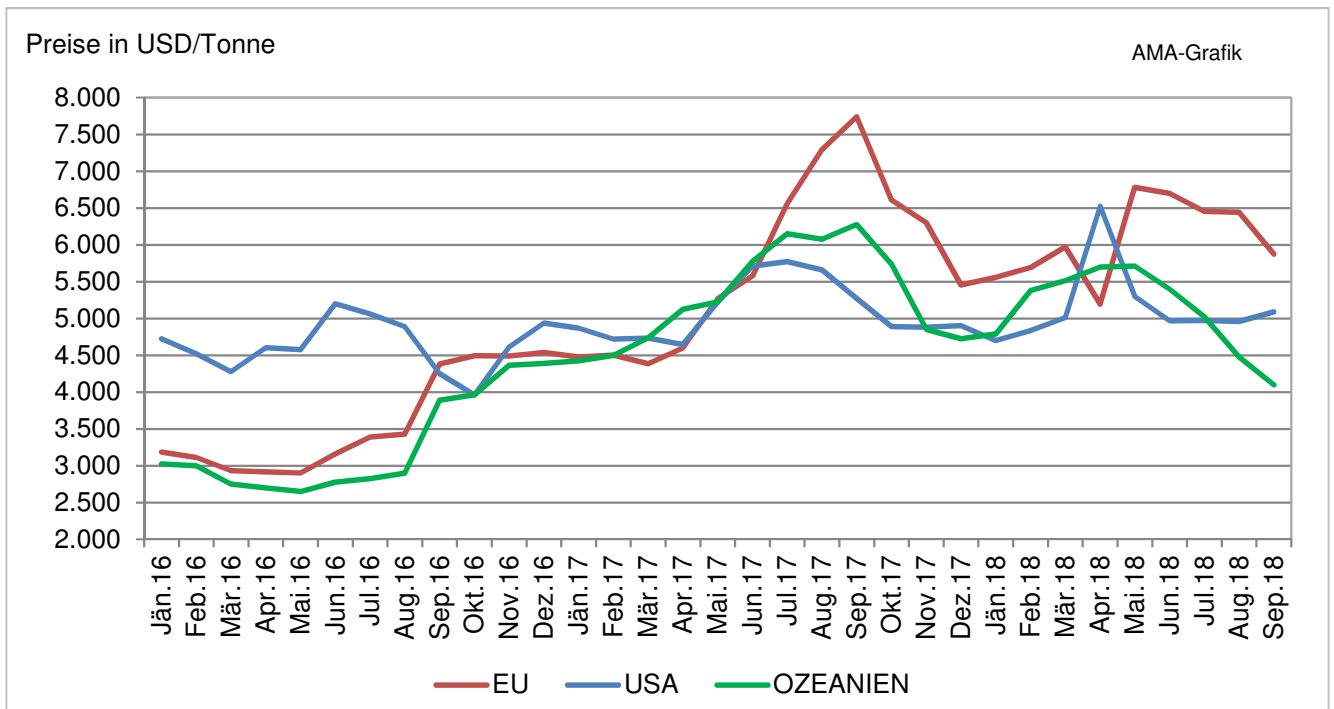
### N) EU- Magermilchpulverpreise

Ausgewählte Mitgliedstaaten melden wöchentlich den Marktpreis für Magermilchpulver an die EU

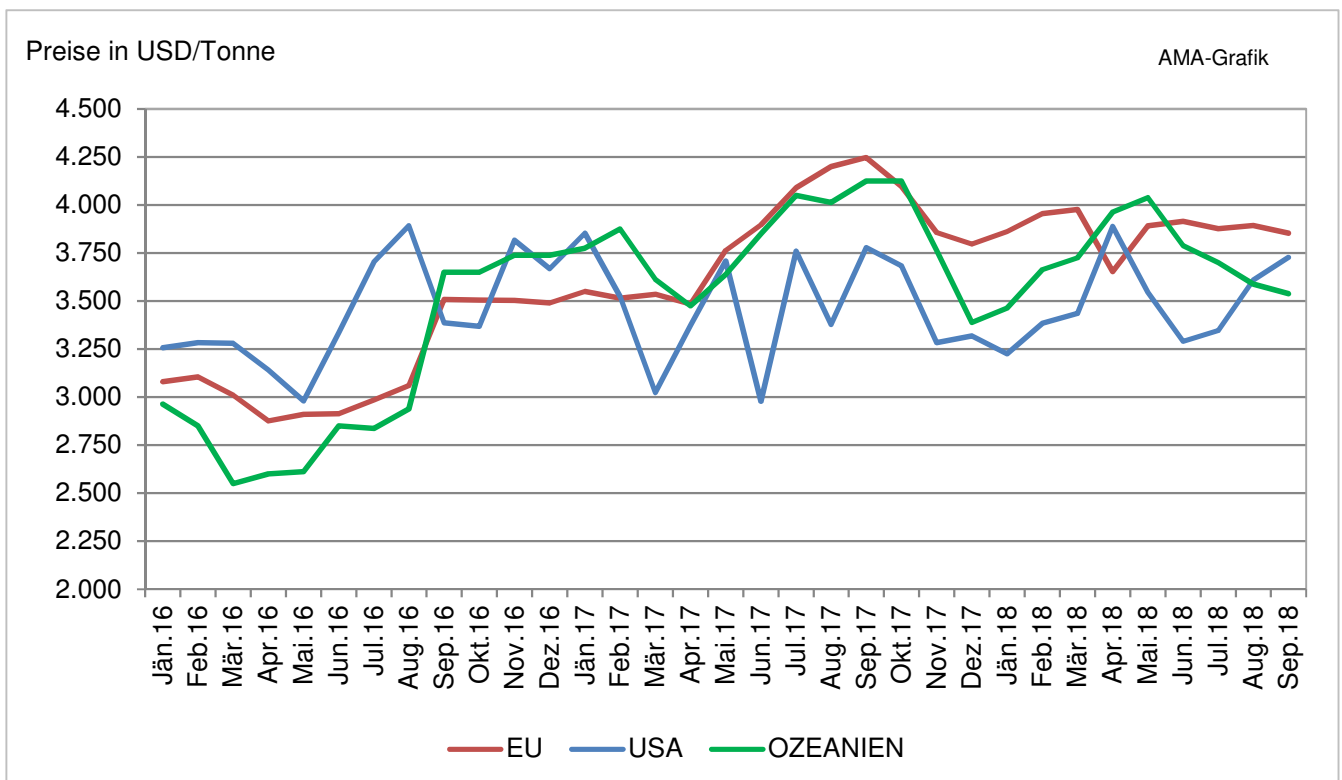


Quelle: CIRCA - EU Homepage; Stand 2.9.2018

### O) Marktpreise Butter international

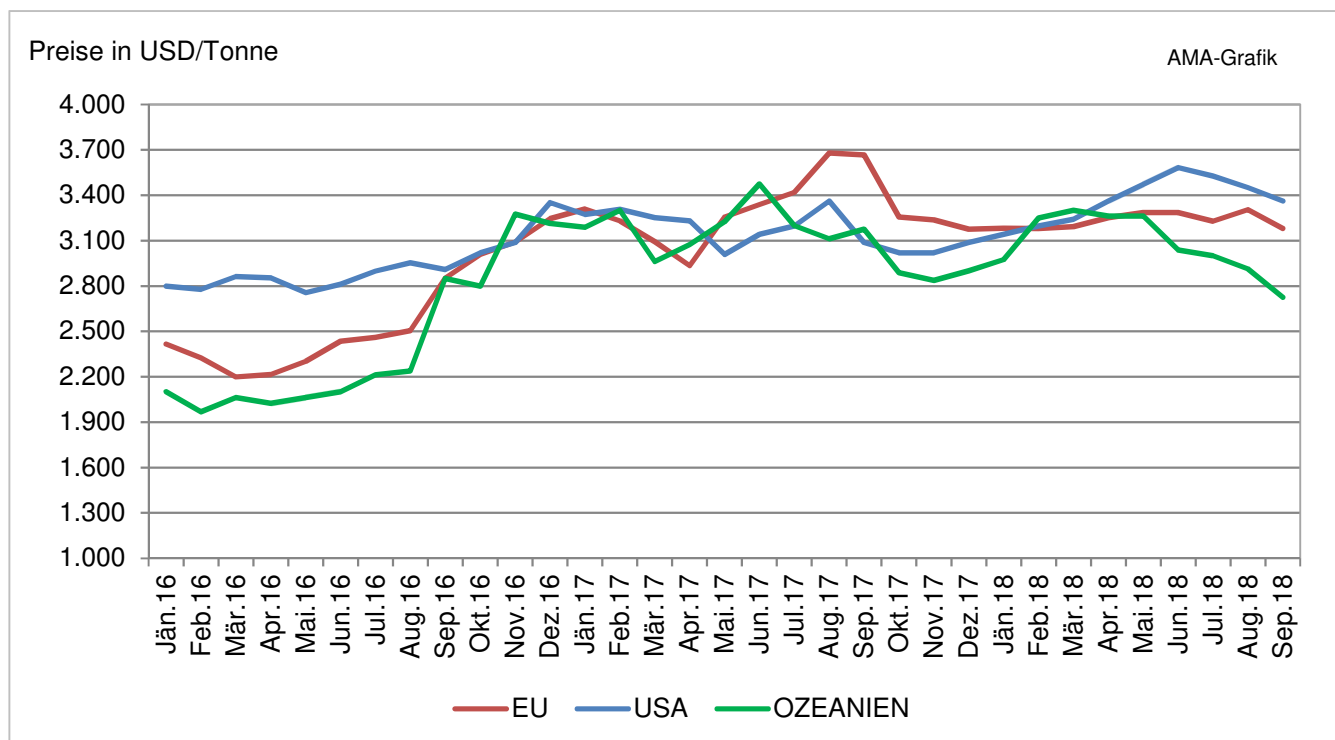


### P) Marktpreise Cheddar international

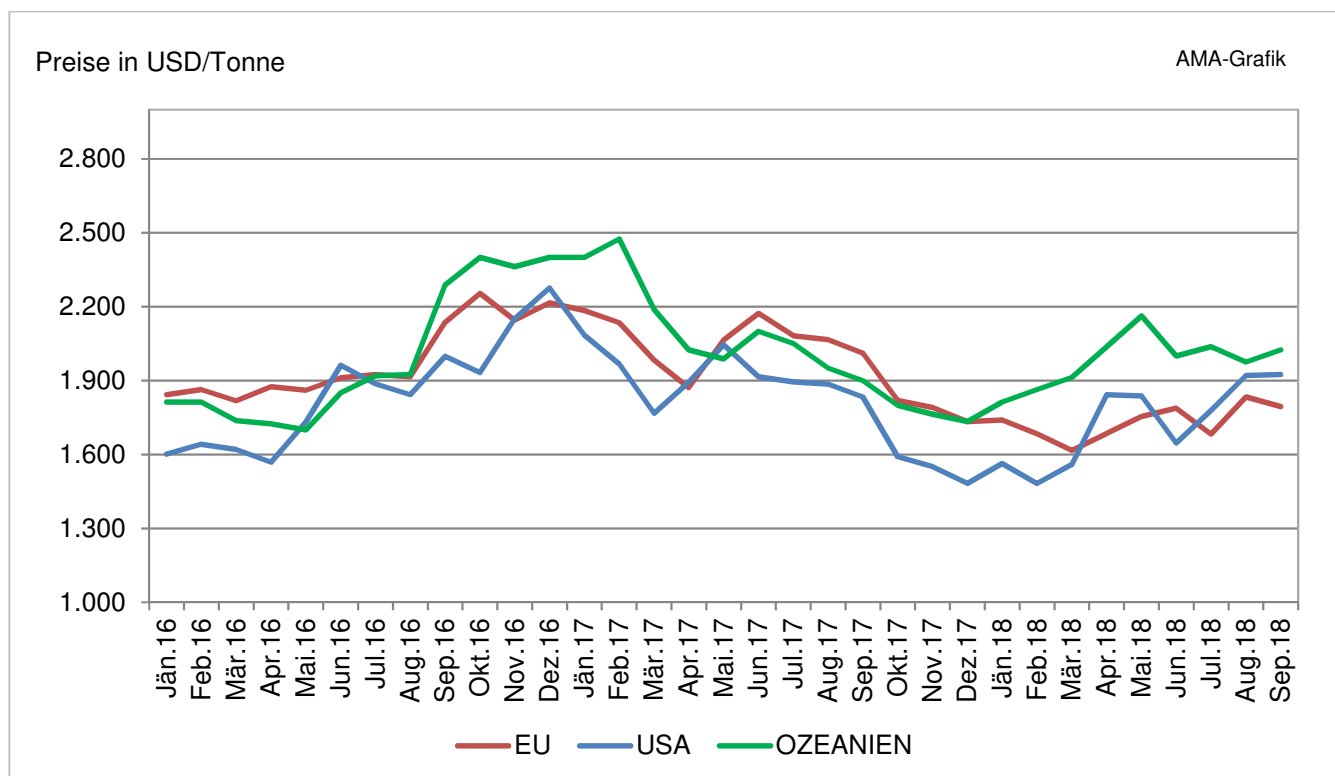


Quelle: CIRCA - EU Homepage

### Q) Marktpreise Vollmilchpulver international



### R) Marktpreise Magermilchpulver international

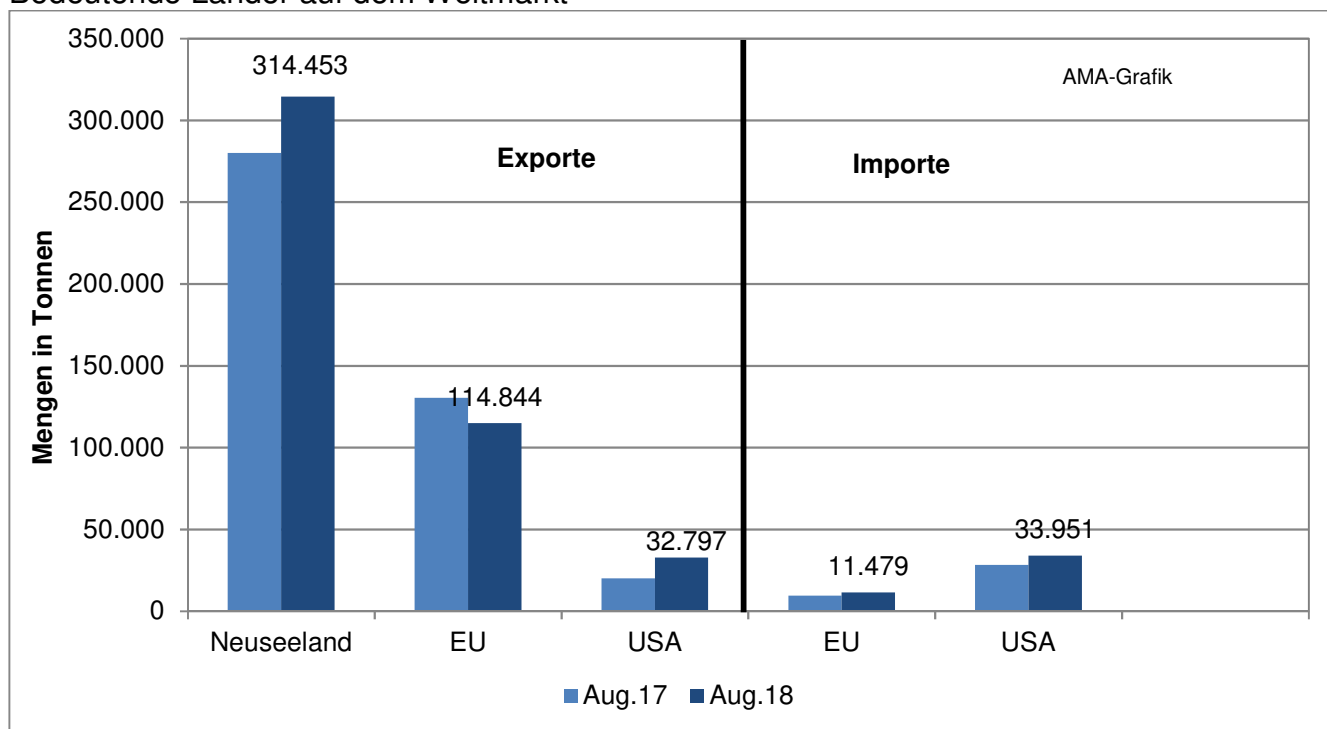


Quelle: CIRCA - EU Homepage



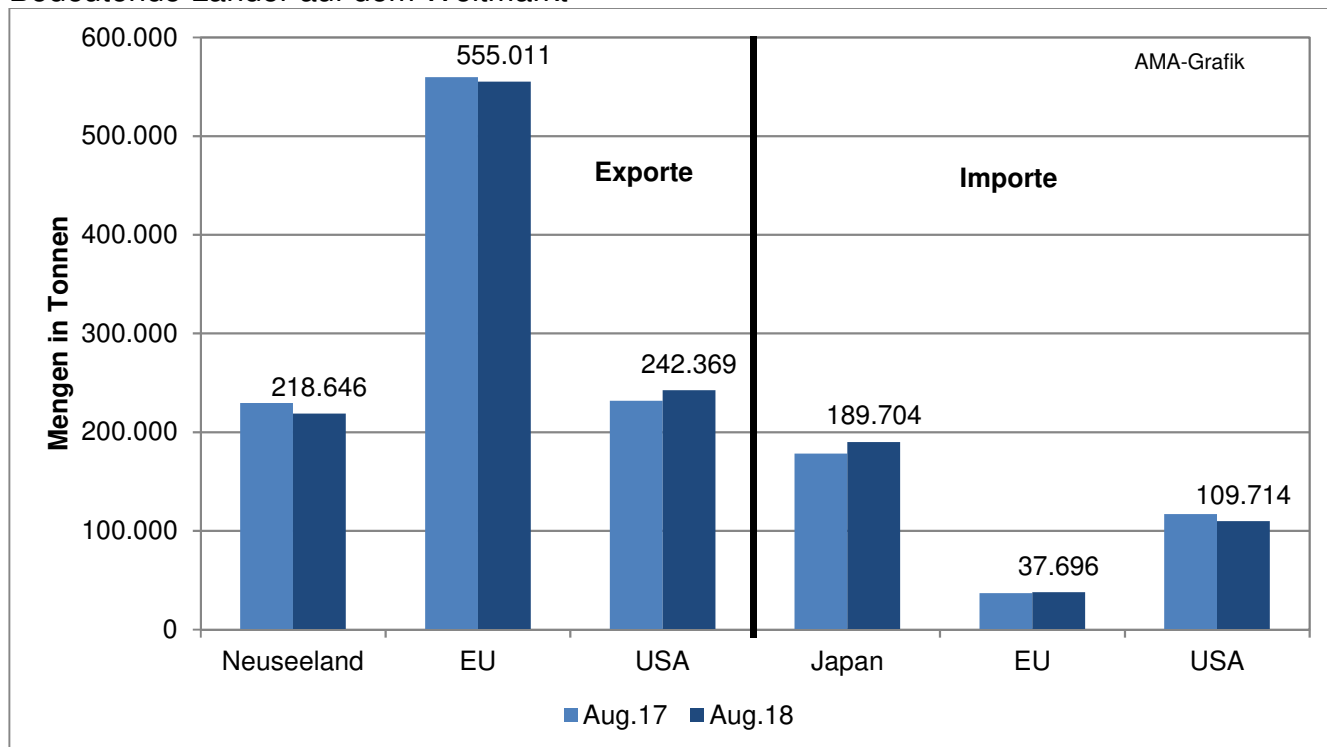
## S) Internationaler Handel - Butter

Bedeutende Länder auf dem Weltmarkt



## T) Internationaler Handel – Käse

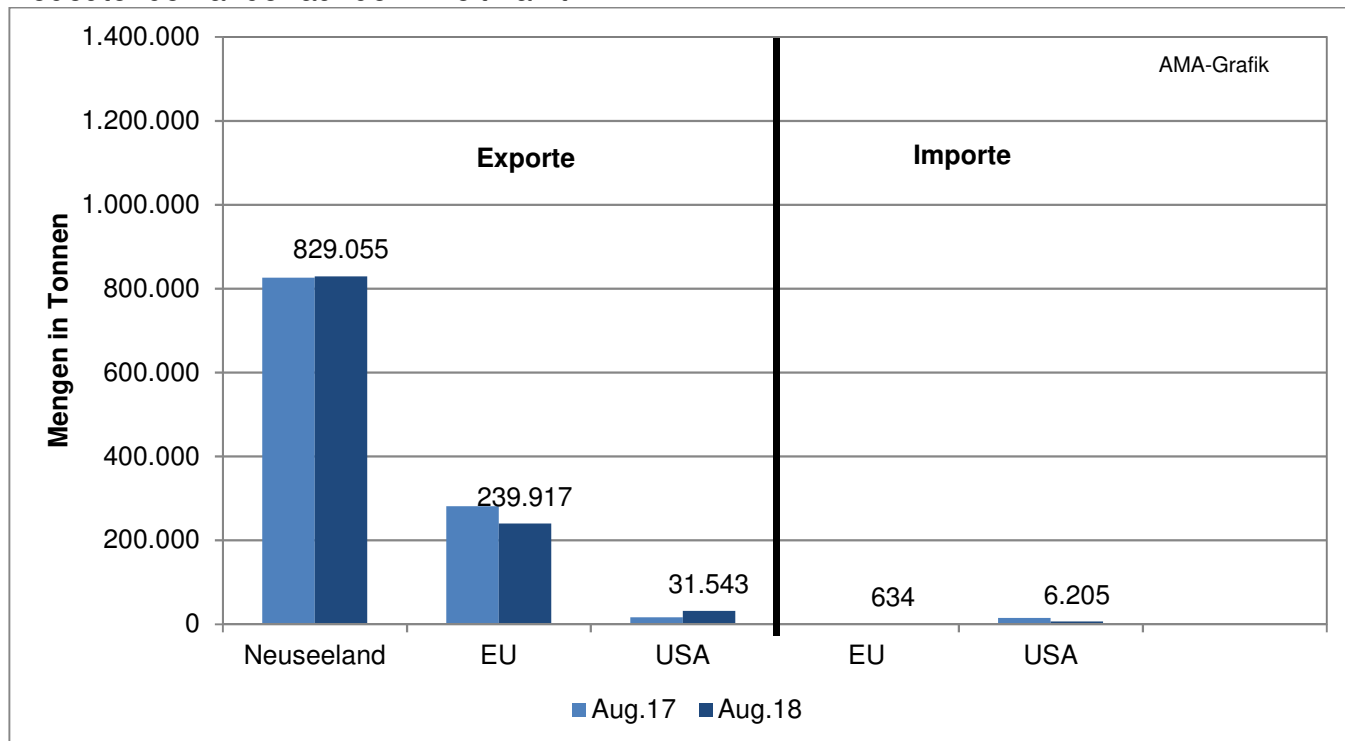
Bedeutende Länder auf dem Weltmarkt



Quelle: CIRCA - EU Homepage

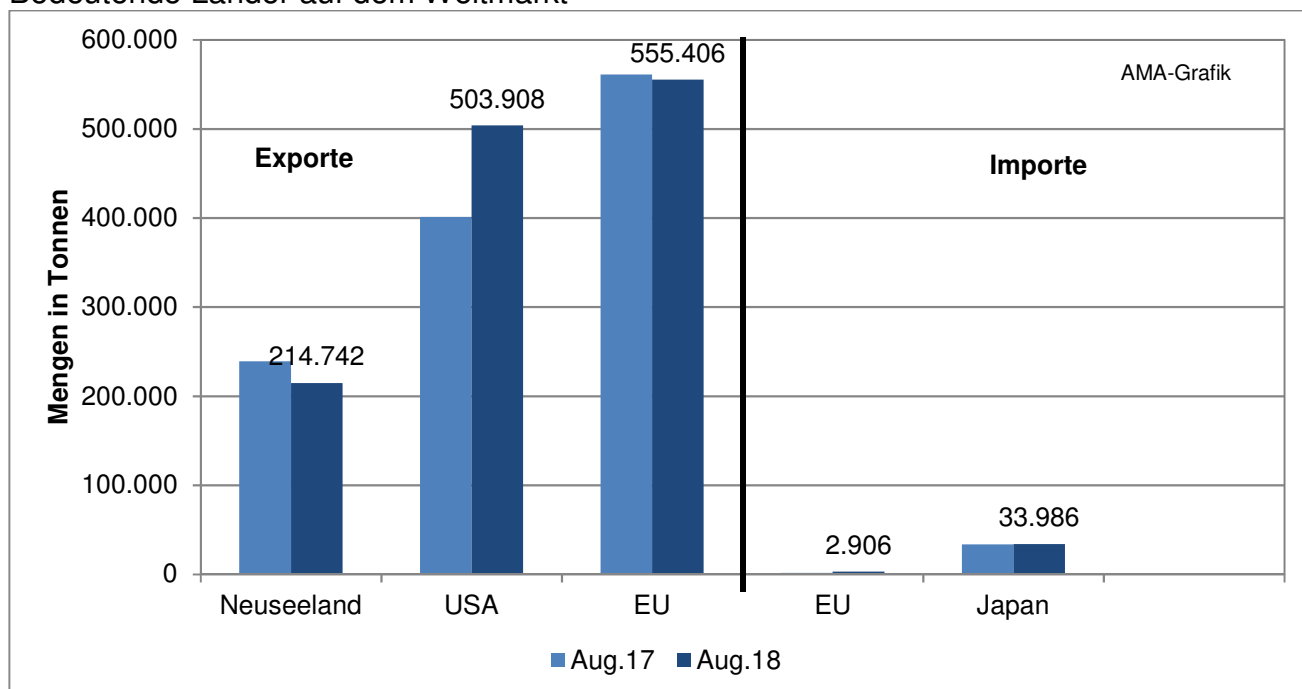
## U) Internationaler Handel – Vollmilchpulver

Bedeutende Länder auf dem Weltmarkt



## V) Internationaler Handel – Magermilchpulver

Bedeutende Länder auf dem Weltmarkt



Quelle: CIRCA - EU Homepage

Der Marktbericht Milch und Milchprodukte erscheint monatlich.

Dieser Bericht ist auf der Webseite der  
Agrarmarkt Austria ([www.ama.at](http://www.ama.at)) im Internet verfügbar.

Die nächste Ausgabe wird voraussichtlich Mitte November 2019 erscheinen.

### **Impressum:**

Informationen gemäß § 5 E-Commerce Gesetz und Offenlegung gemäß § 25 Mediengesetz

Medieninhaber, Herausgeber, Vertrieb: Agrarmarkt Austria

Redaktion: GBI/Abt3 – Referat 8  
Dresdner Straße 70  
1200 Wien  
UID-Nr.: ATU16305503  
Telefon: +43 1 33151-324  
Fax: +43 1 33151-396  
E-Mail: [bereich.milch@ama.gv.at](mailto:bereich.milch@ama.gv.at)

Vertretungsbefugt:

Dipl.-Ing. Günter Griesmayr, Vorstandsvorsitzender und Vorstand für den Geschäftsbereich II  
Dr. Richard Leutner, Vorstand für den Geschäftsbereich I

Die Agrarmarkt Austria ist eine gemäß § 2 AMA-Gesetz 1992 eingerichtete juristische Person öffentlichen Rechts, deren Aufgaben im § 3 festgelegt sind. Sie unterliegt gemäß § 25 AMA-Gesetz der Aufsicht der Bundesministerin für Nachhaltigkeit und Tourismus.

Hersteller: Eigendruck

Verlagsrechte: Die in dieser Broschüre veröffentlichten Beiträge sind urheberrechtlich geschützt.  
Alle Rechte sind vorbehalten. Nachdruck und Auswertung der von der ARARMARKT AUSTRIA erhobenen Daten sind mit Quellenangabe gestattet.  
Alle Angaben ohne Gewähr.