



**AMA**  
AgrarMarkt *Austria*

K-Ö  
Gemäß des § 3 Abs. 1 des AMA-Gesetzes 1992 (BGBl. Nr. 376/1992 i. d. g. F.)  
Zertifiziertes Qualitätsmanagement-System nach ÖNORM EN ISO 9001 REG. Nr. 01537/0  
Zertifiziertes Informationssicherheits-Management-System nach ÖNORM ISO/IEC 27001 REG Nr. 35/0  
Zertifiziertes IT Service-Management-System nach ISO/IEC 20000-1 REG Nr. 45/0  
Zertifiziertes Umweltmanagement-System nach EMAS REG Nr. AT-000680 und ÖNORM EN ISO 14001 REG Nr. 02982/0

[www.ama.at](http://www.ama.at)



# Marktbericht

MILCH UND MILCHPRODUKTE | Oktober 2020

8. AUSGABE 2020

Marktübersicht  
Markt Österreich  
Preisbericht Österreich  
Markt und Preise International

<b>I.....MARKTÜBERSICHT.....</b>	<b>3</b>
A)    Milchanlieferung .....	5
B)    Produktion .....	6
<b>II.....PREISBERICHT ÖSTERREICH.....</b>	<b>8</b>
C)    Erzeugermilchpreiserhebung ab Hof.....	8
<b>III.....GRAFIKEN ÖSTERREICH .....</b>	<b>9</b>
D)    Milchanlieferung .....	9
E)    Erzeugermilchpreis – Österreich .....	9
F)    Exporte/Ausfuhren aus Österreich in alle Länder .....	10
G)    Importe/Einfuhren nach Österreich von allen Ländern.....	10
<b>IV.....MARKT UND PREISE INTERNATIONAL.....</b>	<b>11</b>
H)    Erzeugermilchpreise – Österreich, Deutschland und Bayern .....	11
I)    Übersicht EU-Produktpreise.....	11
J)    Private Lagerhaltung EU.....	12
K)    Süddeutsche Butter- und Käse-Börse e.V. Kempten.....	13
<b>V.....GRAFIKEN INTERNATIONAL .....</b>	<b>14</b>
L)    Anlieferungs-/Produktionsentwicklung EU-28.....	14
M)    Erzeugermilchpreise ab Hof - EU-28, tatsächliche Inhaltsstoffe... ..	14
N)    EU - Milchanlieferung.....	15
O)    Kieler Rohstoffwert vs. Spotmarktpreis (Lodi).....	15
P)    Marktpreise Butter.....	16
Q)    Marktpreise Cheddar.....	16
R)    Marktpreise Vollmilchpulver.....	17
S)    Marktpreise Magermilchpulver.....	17
T)    Internationaler Handel Butter.....	18
U)    Internationaler Handel Käse.....	18
V)    Internationaler Handel Vollmilchpulver.....	19
W)    Internationaler Handel Magermilchpulver.....	19

**Nachträgliche Änderungen werden im Marktbericht nicht berücksichtigt!**

## I MARKTÜBERSICHT

### **Positive Entwicklung des heimischen Erzeugermilchpreises**

Der österreichische Erzeugermilchpreis konnte im August 2020 ein kräftiges Plus gegenüber dem Vormonat erzielen. Die heimischen Milchlieferanten erhielten im Schnitt 37,26 ct/kg (Durchschnitt aller Qualitäten und Inhaltsstoffe), von den Molkereien und Sennereien, um 0,96 ct/kg mehr als im Monat davor, ausbezahlt.

Der Auszahlungspreis für Milch mit 4,2 % Fett und 3,4 % Eiweiß betrug heuer im August 37,80 Cent pro Kilogramm Rohmilch und lag somit um 1,13 ct/kg über dem aus dem Vorjahresmonat.

Die AMA schätzt den Erzeugermilchpreis für September 2020 auf 38,30 ct/kg (Durchschnitt aller Qualitäten und Inhaltsstoffe). Zum einen haben einige Molkereien den Grundpreis erhöht und zum anderen sind die steigenden Inhaltsstoffe für die Preissteigerung verantwortlich.

### **EU-Erzeugermilchpreis legt weiter zu**

Der durchschnittliche EU-Erzeugermilchpreis für August 2020 betrug 33,05 ct/kg und stieg somit um 0,20 Cent gegenüber dem Vormonat. Nach dem Jahrestief im Juni mit einem Auszahlungspreis von 32,53 Cent pro Kilogramm Rohmilch klettert dieser nun wieder stetig nach oben. Der EU-Erzeugermilchpreis für September 2020 wird von der EU-Kommission auf 33,43 ct/kg geschätzt. Anmerkung: die Preisangaben beziehen sich auf die EU ohne Großbritannien.

### **Heimische Milchanlieferung erneut unter dem Vorjahresniveau**

Die österreichischen Molkereien und Sennereien haben im August 246.346 t Rohmilch von ihren Lieferanten übernommen. Von der angelieferten Rohmilch waren 45.304 t Biomilch. Die Milchanlieferung liegt in Summe um 1,4 % oder rund 3,4 Mio. kg unter jener aus dem Vorjahresmonat. Seit Mai zeigen betriebsindividuelle Programme und Aufrufe der Verarbeiter zur Drosselung der Milchanlieferung Wirkung.

### **EU-Milchanlieferung im Juli um 2,1 % über der Vorjahresmenge**

Der Trend zur Mehrlieferung in der EU setzt sich fort. Im Juli 2020 stieg die Anlieferungsmenge wiederum an und lag um 2,1 % über der Vorjahresmonatsmenge. Von Jänner bis

Juli 2020 lag die Milchanlieferung in der EU um 2 % (schaltjahrbereinigt) über jener aus dem Vergleichszeitraum des Vorjahres.

Spitzenreiter bei den Mehrlieferungen waren im Monat Juli Italien (+ 4,5 %) und Irland (+ 4,4 %). In Frankreich stieg die Milchanlieferung erstmals seit April wieder an und erzielte im Juli ein Plus von 2,7 % gegenüber dem Vorjahresmonat. Grund für den Lieferrückgang in Frankreich war die im April 2020 eingeführte freiwillige Lieferrücknahme. Mit finanzieller Unterstützung der Milchlieferanten durch den Branchenverband sollte die durch die Corona-Krise angespannte Marktsituation entlastet werden.

### **Rückblick auf das erste Halbjahr 2020 der heimischen Milchwirtschaft**

Das erste Halbjahr heuer ist unumstritten verbunden mit dem Beginn der Corona-Krise und den damit einhergehenden Maßnahmen sowie dem Lockdown. Diese Situation stellte die heimische Milchwirtschaft einmal mehr vor neue Herausforderungen. Zudem begann das Jahr 2020 wieder einmal viel zu trocken und Sorgen um eine ausreichende Futterversorgung machten sich breit. Zum Glück kam es rechtzeitig zu Niederschlägen und so konnte wenigstens das Problem der Futterknappheit für heuer bewältigt werden.

Im ersten Halbjahr ging die Anzahl der Milchkühe zurück und hielt im Juni bei 522.958 Stück. Im Dezember 2019 waren es noch um 1.110 Stück oder 0,2 % mehr. Oberösterreich ist nach wie vor das Bundesland mit den meisten Milchkühen und zwar mit insgesamt 160.764 Stück. Danach folgen Niederösterreich mit 99.566 und Steiermark mit 80.027 Milchkühen.

Die Anzahl der österreichischen Milchlieferanten ging im heurigen ersten Halbjahr ebenfalls zurück. Im Dezember 2019 waren es noch 25.608 Milchlieferanten und nur sechs Monate später betrug die Anzahl der Milchlieferanten nur mehr 24.638. Somit haben 970 Landwirte ihre Milchanlieferung an die Molkereien und Käsereien eingestellt. Wobei nicht nur die Corona-Pandemie, sondern auch die angekündigten umzusetzenden Tierwohliniitiativen der einzelnen Molkereien zu dieser Dezimierung der milchlifernden Betriebe beigetragen haben.

Die Milchanlieferung von Jänner bis Juni 2020 betrug 1.653.311 t und lag um 1 % unter der Menge aus dem Vorjahreszeitraum.

Bei der Produktion in den Molkereien hinterließ die Covid-19-Krise ebenfalls ihre Spuren. Ein sehr starkes Produktionsplus erzielten die UHT-Trinkmilch (22,2 %) und Weichkäse (15,2 %), während pasteurisierte Frischmilch (- 9,8 %) und Süßrahm (- 5,5 %) Produktionsverluste hinnehmen mussten.

## A) Milchanlieferung

### 1. Milchanlieferung (in t)

Die Bundesländeraufschlüsselung erfolgt nach dem Standort der Lieferanten

Bundesland	Aug.19	Sep.19	Okt.19	Nov.19	Dez.19	Jan.20	Feb.20	Mär.20	Apr.20	Mai.20	Jun.20	Jul.20	Aug.20
Burgenland	2.056	1.960	1.998	1.945	2.052	2.122	2.095	2.303	2.247	2.327	2.149	2.151	2.061
Niederösterreich	55.034	51.886	52.716	50.431	53.807	56.283	53.718	59.256	57.460	58.849	55.389	55.903	53.650
Oberösterreich	92.082	86.527	87.761	83.799	89.267	92.815	89.341	97.257	95.142	98.817	93.193	94.162	91.020
Salzburg	26.601	25.977	28.429	27.527	29.531	31.261	30.709	33.566	33.204	34.328	29.648	27.835	26.405
Steiermark	43.974	42.045	42.845	40.492	43.481	45.930	44.677	48.799	47.757	49.794	45.813	45.684	44.232
Kärnten	16.244	15.688	16.521	15.788	17.196	18.224	17.850	19.607	18.695	18.545	17.045	16.769	16.188
Tirol	22.870	21.337	24.956	25.965	29.691	32.243	32.006	35.544	34.797	34.870	28.931	25.995	22.838
Vorarlberg	10.881	11.415	12.857	12.742	13.980	14.699	14.532	15.863	15.158	14.253	11.126	10.837	10.603
<b>Milchanlieferung österreichischer Landwirte</b>	<b>269.741</b>	<b>256.835</b>	<b>268.082</b>	<b>258.688</b>	<b>279.005</b>	<b>293.578</b>	<b>284.929</b>	<b>312.195</b>	<b>304.460</b>	<b>311.784</b>	<b>283.293</b>	<b>279.337</b>	<b>266.998</b>
-davon an Molkereien in anderen MS	19.973	18.758	19.097	18.306	19.348	20.988	19.617	22.141	21.640	22.313	21.081	21.468	20.648
<b>-davon an österreichische *Erstankäufer</b>	<b>249.768</b>	<b>238.078</b>	<b>248.985</b>	<b>240.382</b>	<b>259.657</b>	<b>272.590</b>	<b>265.312</b>	<b>290.054</b>	<b>282.820</b>	<b>289.471</b>	<b>262.212</b>	<b>257.869</b>	<b>246.349</b>
-davon Biomilch	29.400	28.821	30.852	29.658	32.999	35.230	34.053	37.022	36.051	36.928	31.491	30.648	29.664
-davon Heumilch	26.651	22.801	23.222	22.974	25.028	25.593	26.318	28.553	27.870	29.509	29.039	27.736	25.199
-davon Bioheumilch	15.139	14.461	15.788	15.087	16.258	17.392	16.966	18.639	18.794	19.770	17.610	16.692	15.640
-davon konventionell	178.578	171.995	179.123	172.663	185.372	194.375	187.975	205.840	200.105	203.264	184.072	182.793	175.847

Hinweis: nicht schaltjahrbereinigt! Februar 2020: 29 Tage

\* "Erstankäufer" ist ein Unternehmen oder eine Unternehmensgemeinschaft, die Milch bei Erzeugern kauft, um

- a. sie einem oder mehreren Sammel-, Verpackungs-, Lagerungs-, Kühlungs- oder Verarbeitungsvorgängen zu unterziehen, auch auf Vertragsbasis;
- b. sie an Unternehmen abzugeben, die Milch behandeln, verarbeiten oder weiterverkaufen.

Quelle: AMA

## 2. Zukauf und Versand an andere Mitgliedstaaten (in t)

	August			Jänner bis August		
	2019	2020	in %	2019	2020	in %
Versand an die Mitgliedstaaten	18.360	13.593	-26,0	177.523	154.383	-13,0
Zukauf aus den Mitgliedstaaten	6.701	6.997	4,4	53.355	55.427	3,9

Quelle: AMA Monatsmeldung

## B) Produktion

### 1. Produktion (in t)

Produkt	August			Jänner bis August		
	2019	2020	%	2019	2020	%
Trinkmilch frisch	5.025	4.100	-18,4	40.185	36.111	-10,1
Trinkmilch ESL	28.370	27.863	-1,8	225.048	234.137	4,0
UHT-Milch	32.800	32.394	-1,2	249.248	290.612	16,6
Mischtrunk	31.305	29.434	-6,0	239.587	236.480	-1,3
Süßrahm	3.955	4.023	1,7	31.801	30.534	-4,0
Sauerrahm	2.128	2.171	2,0	16.281	17.324	6,4
<b>Butter</b>	<b>2.529</b>	<b>2.551</b>	<b>0,9</b>	<b>25.080</b>	<b>26.487</b>	<b>5,6</b>
Hartkäse	3.697	3.148	-14,8	34.904	32.265	-7,6
Schnittkäse	4.922	5.188	5,4	46.667	46.693	0,1
Weichkäse	2.147	2.582	20,3	18.721	21.834	16,6
Frischkäse	2.292	2.320	1,2	19.840	20.390	2,8
<b>Käse Gesamt</b>	<b>13.058</b>	<b>13.238</b>	<b>1,4</b>	<b>120.131</b>	<b>121.182</b>	<b>0,9</b>
Speisetopfen	2.527	2.511	-0,6	20.841	20.508	-1,6
Industrietopfen	59	53	-10,2	442	400	-9,5
<b>Topfen Gesamt</b>	<b>2.586</b>	<b>2.564</b>	<b>-0,9</b>	<b>21.283</b>	<b>20.908</b>	<b>-1,8</b>

Quelle: AMA Monatsmeldung

### 2. Pulverproduktion (in t)

Produkt	August			Jänner bis August		
	2019	2020	%	2019	2020	%
Vollmilchpulver	96	0	-100,0	767	0	-100,0
Magermilchpulver	507	724	42,9	3.644	6.084	67,0
Molkepulver	4.127	3.382	-18	28.133	27.762	-1,3

Quelle: AMA

### 3. Qualitätsergebnisse der Anlieferungsmilch

Qualitätsergebnisse der Anlieferungsmilch Österreich 2020						
Zeitraum	Milch ohne Q-Abzüge %	S-Klasse	Keimzahl		Somatische Zellen	
		KZ<50.000 ZZ<250.000 %	1. Stufe KZ<100.000 %	2. Stufe KZ>100.000 %	1. Stufe ZZ<400.000 %	2. Stufe ZZ>400.000 %
Jänner	99,44	94,08	5,54	0,38	5,62	0,30
Februar	99,47	94,39	5,24	0,37	5,37	0,24
März	99,58	94,72	5,00	0,28	5,07	0,21
April	99,51	94,63	5,05	0,31	5,10	0,27
Mai	99,44	93,56	6,08	0,35	6,12	0,31
Juni	99,28	91,89	7,68	0,42	7,79	0,31
Juli	98,98	90,15	9,34	0,51	9,36	0,49
August	98,84	87,80	11,49	0,72	11,50	0,70

Quelle: AMA Monatsmeldung

## II PREISBERICHT ÖSTERREICH

### C) Erzeugermilchpreiserhebung ab Hof in EUR/100 kg

Milchpreiserhebung Österreich - Auszahlung August 2020															
auf Basis aller Inhaltsstoffe, Durchschnitt aller Qualitäten und aller Milchsorten (alle Beträge in Cent)															
Grundpreis	freiwillige Qualitätsprämie	Biomilchzuschlag	Heumilchzuschlag	Bio-Heumilch Zuschlag	je FE	Fettbez.	je EE	EE-Bez.	Qual. Abzüge	Marketingbeiträge	Sonst. Abzüge	Milchpreis ab Hof nat. FGeh.	Milchpreis ab Hof 3,7% FE 3,4% EE	Milchpreis ab Hof 4,2% FE 3,4% EE	Milchpreis ab Hof 4,0% FE 3,4% EE
je kg	je kg	je kg	je kg	je kg		je kg		je kg	je kg	je kg	je kg	je kg	je kg	je kg	je kg
7,88	2,07	1,15	0,46	0,96	3,11	12,70	3,75	12,58	0,07	0,35	0,12	37,26	36,24	37,80	37,18
Inkl. 13% UST												42,11	40,96	42,71	42,01

ÖSTERREICH				
Preis - Vergleich diverse Milchsorten (Netto)				
	Milchpreis ab Hof nat. FGeh. je kg	Milchpreis ab Hof 3,7% FE 3,4% EE	Milchpreis ab Hof 4,2% FE 3,4% EE	Milchpreis ab Hof 4,0% FE 3,4% EE
konventionelle Milch	34,70	33,68	35,23	34,61
Heumilch	39,22	38,20	39,76	39,13
Biomilch	44,21	43,19	44,74	44,12
Bioheumilch	49,80	48,78	50,33	49,71

Die Werte der Fett- und Eiweißbezahlung auf Basis der tatsächlichen Inhaltsstoffe

4,08 FE

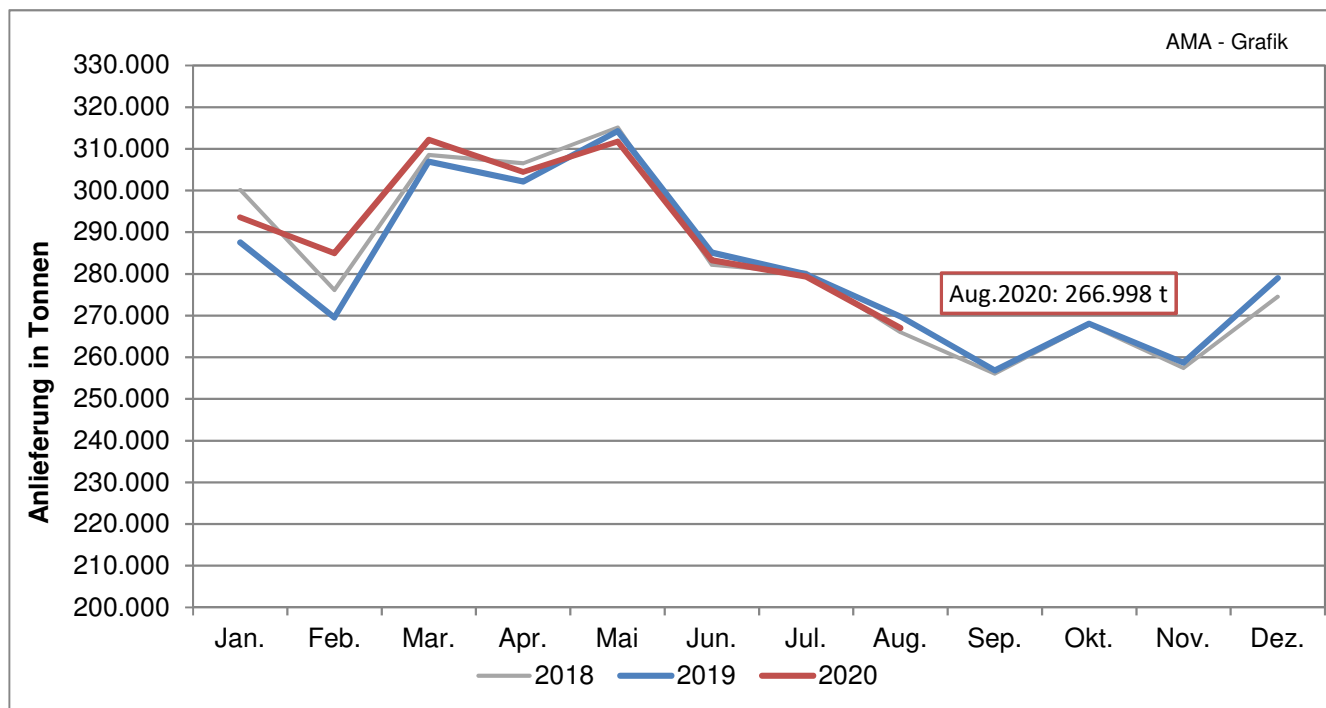
3,35 EE

Quelle: AMA Monatsmeldung



### III GRAFIKEN ÖSTERREICH

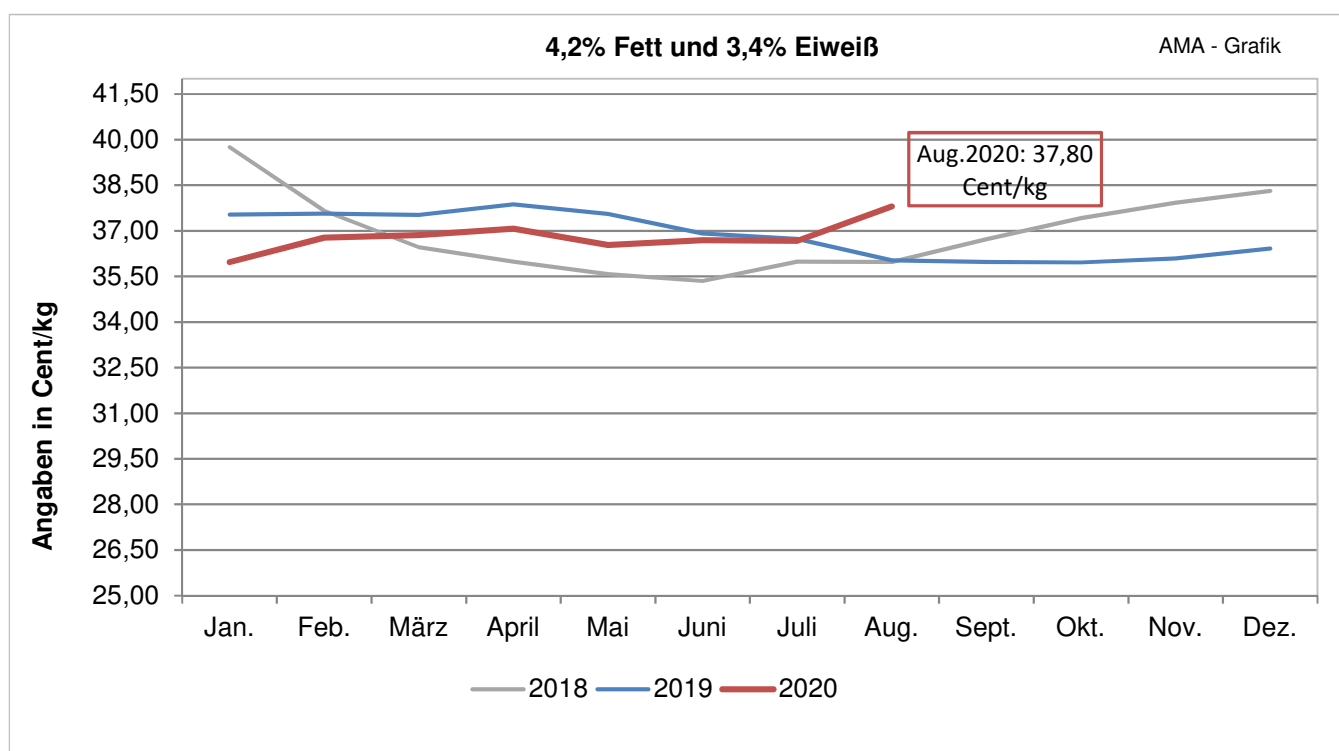
#### D) Milchlieferung österreichischer Landwirte



Hinweis: nicht schaltjahrbereinigt! Februar 2020: 29 Tage

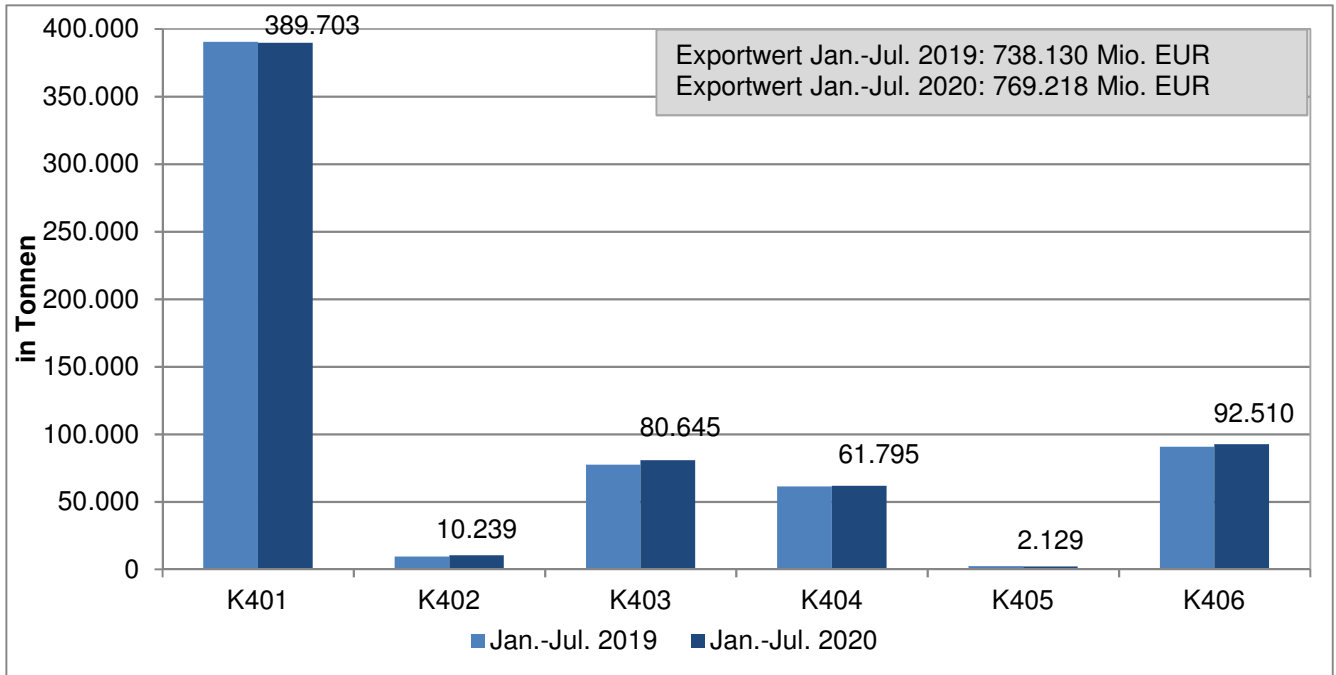
Quelle: AMA, monatliche Lieferantendaten

#### E) Erzeugermilchpreis – Österreich

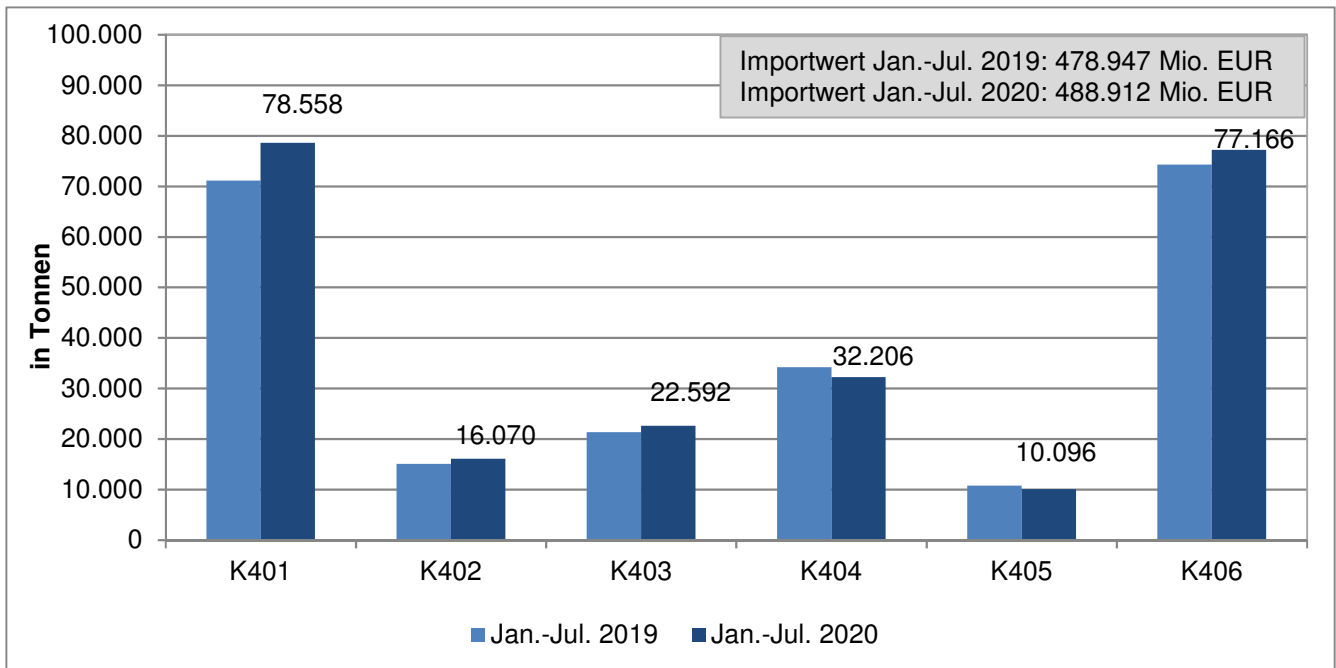


Quelle: AMA Monatsmeldung

## F) Exporte/Ausfuhren aus Österreich in alle Länder



## G) Importe/Einfuhren nach Österreich von allen Ländern



### Beschreibung der KN-Codes

K0401: Milch und Rahm, weder eingedickt noch mit Zusatz von Zucker oder anderen Süßmitteln

K0402: Milch und Rahm, eingedickt oder mit Zusatz von Zucker oder anderen Süßmitteln

K0403: Buttermilch, saure Milch bzw. Rahm, Joghurt, Kefir u. andere fermentierte od. gesäuerte Milch, einschl. Rahm, auch eingedickt od. aromatisiert, auch mit Zusatz von Zucker, anderen Süßmitteln, Früchten, Nüssen od. Kakao

K0404: Molke, auch eingedickt oder mit Zusatz von Zucker oder anderen Süßmitteln

K0405: Butter, einschl. entwässerte Butter u. Gele, u. andere Fettstoffe aus der Milch sowie Milchstreichfette

K0406: Käse und Topfen

Quelle: Statistik Austria

## IV MARKT UND PREISE INTERNATIONAL

### H) Erzeugermilchpreise ab Hof – Österreich im Vergleich mit Deutschland und Bayern in EUR/100 kg, exkl. Ust, 4,0 % Fett, 3,4 % Eiweiß

Monate	Aug. 2019 – Aug. 2020		
	Österreich	Deutschland	Bayern
Juni	36,29	32,87	34,18
Juli	36,11	32,71	33,92
August	35,41	32,61	33,82
September	35,35	32,71	33,76
Oktober	35,34	32,92	33,90
November	35,47	33,02	33,99
Dezember	35,80	33,31	33,99
Jänner	35,35	33,24	34,26
Februar	36,15	33,31	34,48
März	36,24	33,36	34,58
April	36,45	32,68	33,99
Mai	35,90	31,44	32,84
Juni	35,89	31,02	32,81
Juli	36,05	31,25	32,89
August	37,18	31,62	33,13

Quelle: AMI, AMA Monatsmeldung

### I) Übersicht EU-Produktpreise 40. Kalenderwoche 2020

Produkt	EU- Durchschnittspreis in EUR/100 kg	% Vergleich zur Vorwoche	% Vergleich zum Vorjahr
Butter	345	-1,6	-5,0
Magermilchpulver	217	1,2	-5,0
Vollmilchpulver	273	1,0	-8,0
Cheddar	305	2,0	3,0
Edamer	312	0,1	0,0
Gouda	315	-0,1	0,0
Emmentaler	480	-1,7	3,0
Molkepulver	73	1,2	5,0

Quelle: CIRCA - EU Homepage

## J) Private Lagerhaltung EU

Magermilchpulver		
Land	Angebotene Mengen (in Tonnen)	Lagerstand per August 2020
Belgien	1.845	1.713
Tschechien	447	379
Deutschland	10.025	8.238
Sapnien	185	185
Litauen	724	693
Niederlande	4.710	4.710
Polen	354	354
Portugal	1.825	1.825
Rumänien	23	23
<b>Gesamt EU</b>	<b>20.138</b>	<b>18.120</b>

Quelle: CIRCA EU - Homepage

Butter		
Land	Angebotene Mengen (in Tonnen)	Lagerstand per August 2020
Belgien	3.448	3.195
Tschechien	71	12
Deutschland	13.368	11.543
Irland	14.840	14.286
Spanien	793	783
Frankreich	7.214	7.079
Kroatien	238	238
Italien	215	56
Lettland	28	0
Litauen	1.717	1.272
Ungarn	60	60
Niederlande	21.602	21.181
Österreich	623	507
Polen	431	431
Portugal	1.085	1.085
Rumänien	38	38
Finnland	230	230
Großbritannien	1.695	1.695
<b>Gesamt EU</b>	<b>67.696</b>	<b>63.691</b>

Quelle: CIRCA EU – Homepage

Käse		
Land	Angebotene Mengen (in Tonnen)	Lagerstand per August 2020
Belgien	1.130	1.096
Bulgarien	889	0
Tschechien	1.265	0
Dänemark	4.373	0
Deutschland	21.726	415
Estland	434	0
Irland	2.180	2.179
Griechenland	2.120	0
Spanien	4.592	2.751
Frankreich	18.394	5.218
Kroatien	300	0
Italien	12.654	9.309
Zypern	270	0
Lettland	459	0
Litauen	978	978
Luxemburg	27	0
Ungarn	809	78
Malta	28	0
Niederlande	8.726	7.121
Österreich	1.959	117
Polen	8.277	0
Portugal	775	69
Rumänien	931	55
Slovenien	157	0
Slovakei	413	0
Finnland	843	420
Schweden	792	787
Großbritannien	4.499	3.199
<b>Gesamt EU</b>	<b>100.000</b>	<b>33.792</b>

## K) Süddeutsche Butter- und Käse-Börse e.V. Kempten

### Amtliche Preisnotierungen vom 14. Oktober 2020

Preise in EUR/t	aktuelle Woche	Vorwoche	arithmet. Mittel	Tendenz
Vollmilchpulver (26 % Fett) 25 kg Sack	2770 – 2870	2750 – 2850	2820	↗
Magermilchpulver 25 kg Sack	2150 – 2270	2130 - 2270	2210	→
Magermilchpulver lose	2050 – 2070	2030 - 2050	2060	↗

Preise in EUR/t	aktuelle Woche	Vorwoche	arithmet. Mittel	Tendenz
Süßmolkepulver 25 kg Sack	790 – 850	810 – 870	820	↗
Süßmolkepulver lose	690 – 710	670 – 690	700	→

### Monatsdurchschnitt September 2020 (arithmetisches Mittel)

Preise in EUR/t, netto, ab Werk, Sprühware	Sept. 2020	Veränderung zum Vormonat
Vollmilchpulver (26 % Fett, Lebensmittelqual., 25 kg Sack)	2800,00	↗
Magermilchpulver (Lebensmittelqual., 25 kg Sack)	2195,00	↗
Magermilchpulver (Futtermittelqual., lose)	2014,00	↗
Süßmolkepulver (Lebensmittelqual., 25 kg Sack)	833,00	↗
Süßmolkepulver (Futtermittelqual., lose)	692,00	↗

## **Amtliche Notierungskommission für Schnittkäse, Hannover**

### Amtliche Preisnotierungen vom 14. Oktober 2020

Preise in EUR/kg	aktuelle Woche	Vorwoche	Tendenz
Markenbutter, geformt, 250 g	3,60 – 3,80	3,60 – 3,80	→
Markenbutter, lose, 25 kg	3,40 – 3,55	3,35 – 3,55	→

Tagespreis in EUR/kg **	aktuelle Woche	Vorwoche	Tendenz
Gouda 48 %, Edamer 40 % Fett i.Tr.,Block	2,95 – 3,20	2,95 – 3,20	→
Gouda 48 %, Edamer 40 % Fett i. Tr., Brot	2,95 – 3,20	2,95 – 3,20	→

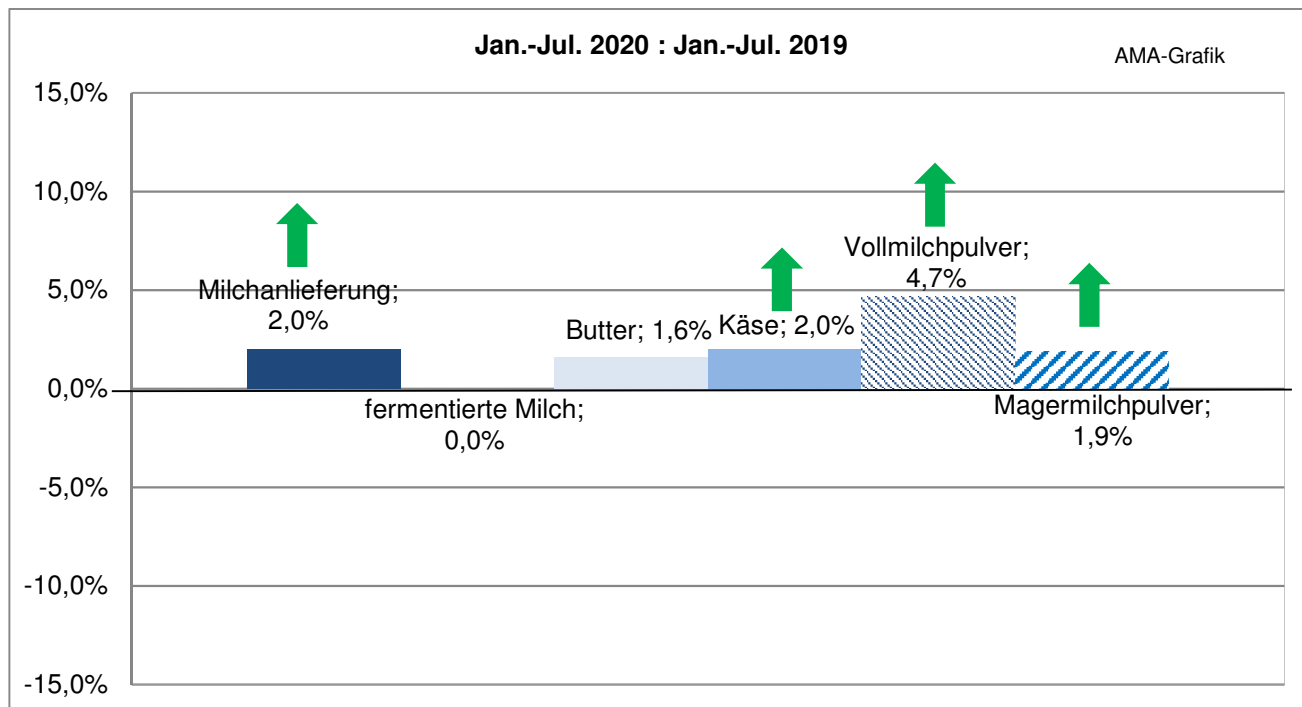
Fakturapreis in EUR/kg **	September 2020	Vormonat
Gouda 48 %, Edamer 40 % Fett i. Tr., Block	3,00 - 3,15	→

\*\* Kaufpreis des Handels netto, ab Werk, einschließlich Verpackung

Quelle: [www.butterkaeseboerse.de](http://www.butterkaeseboerse.de)

## V GRAFIKEN INTERNATIONAL

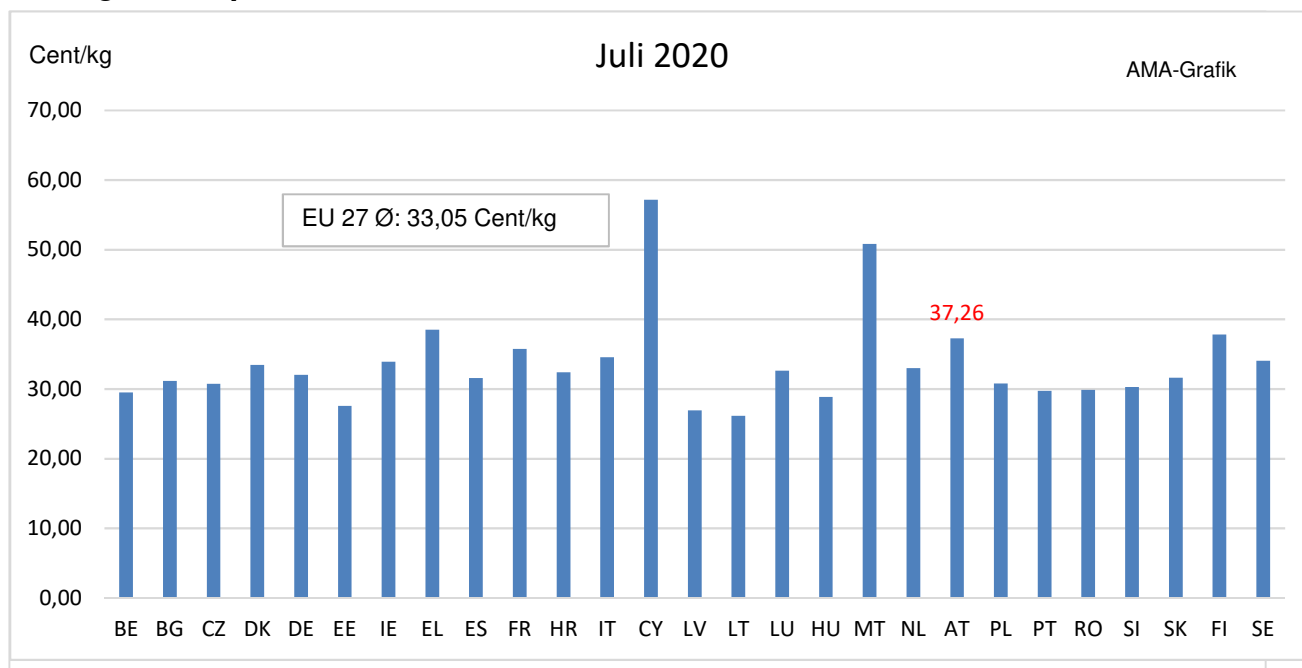
### L) Anlieferungs-/Produktionsentwicklung EU-27



Hinweis: nicht schaltjahrbereinigt! Februar 2020: 29 Tage

Quelle: CIRCA - EU Homepage

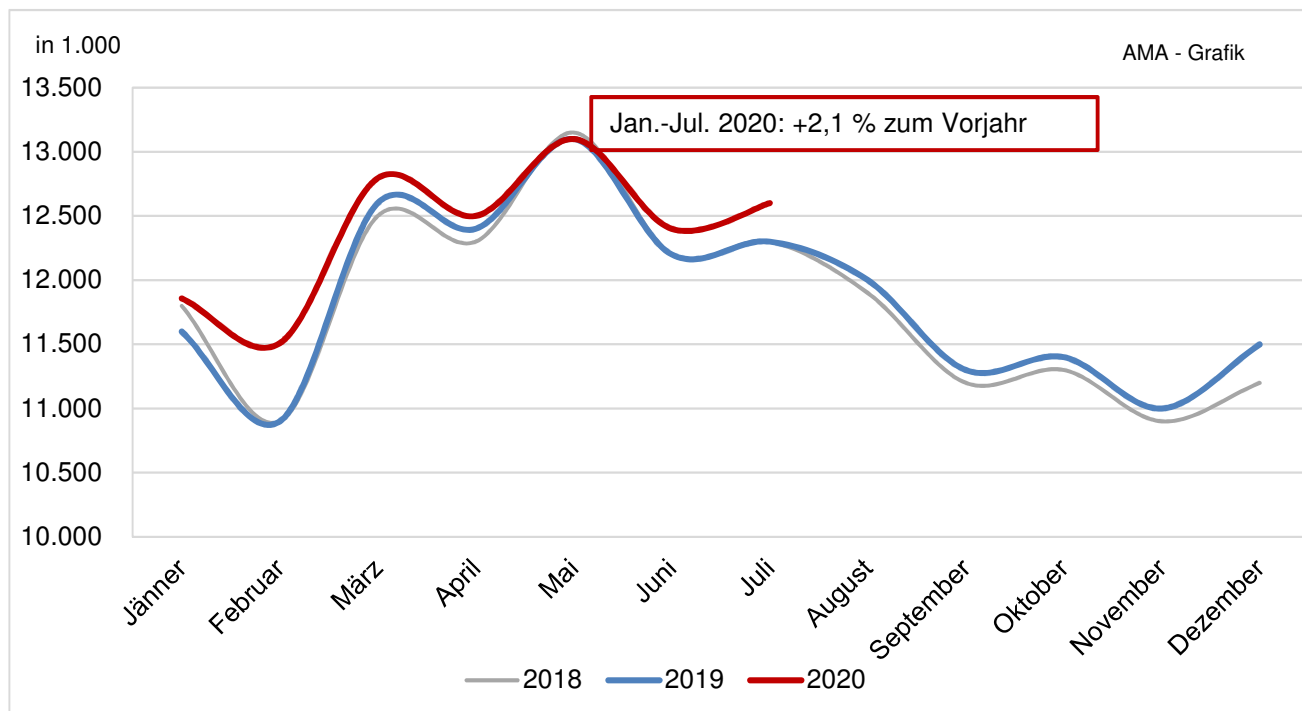
### M) Erzeugermilchpreise ab Hof - EU-27/ tatsächliche Inhaltsstoffe



**ACHTUNG: Aufgrund der verschiedenen Fett- bzw. Eiweißgehalte in den einzelnen Mitgliedstaaten ist eine direkte Vergleichbarkeit nicht möglich.**

Quelle: CIRCA - EU Homepage

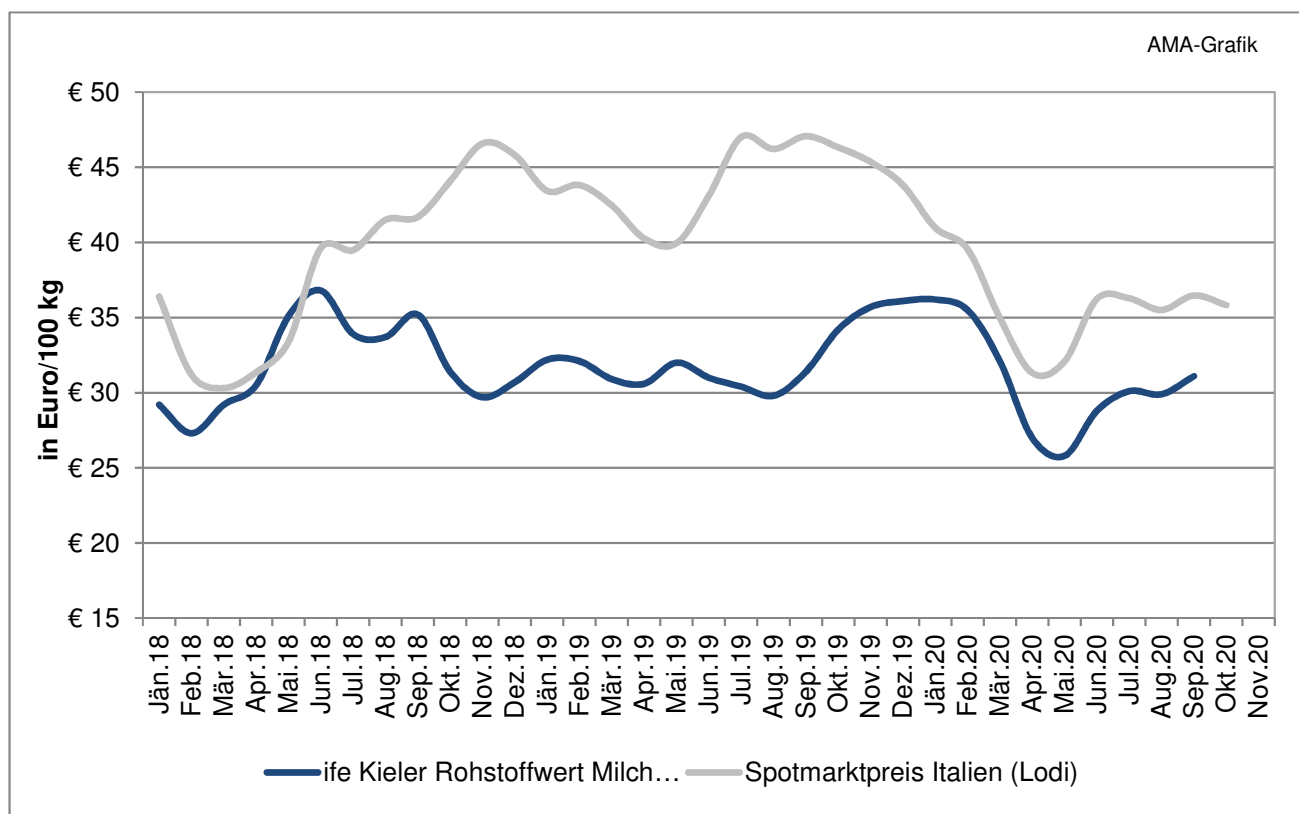
## N) EU- Milchanlieferung



Hinweis: nicht schaltjahrbereinigt! Februar 2020: 29 Tage

Quelle: CIRCA - EU Homepage

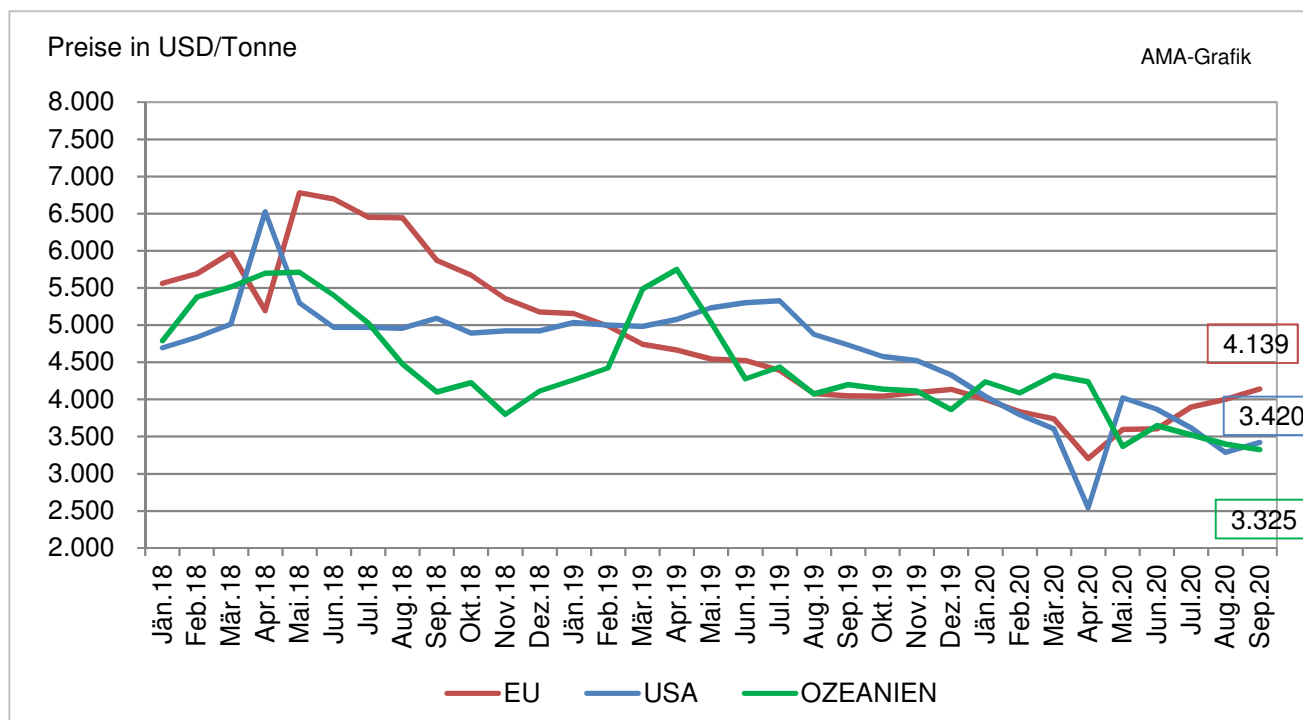
## O) Kieler Rohstoffwert vs. Spotmarktpreis (Lodi)



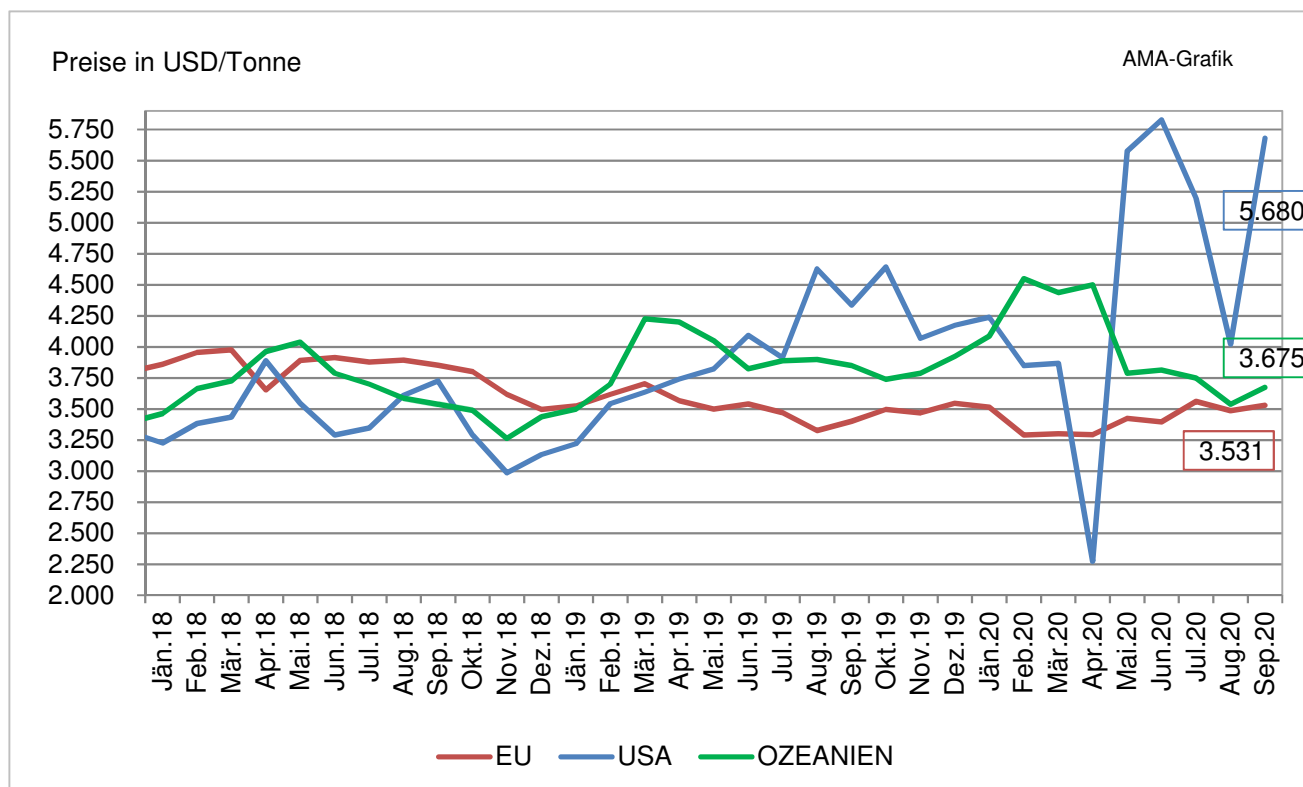
Quelle: CLAL. ifc



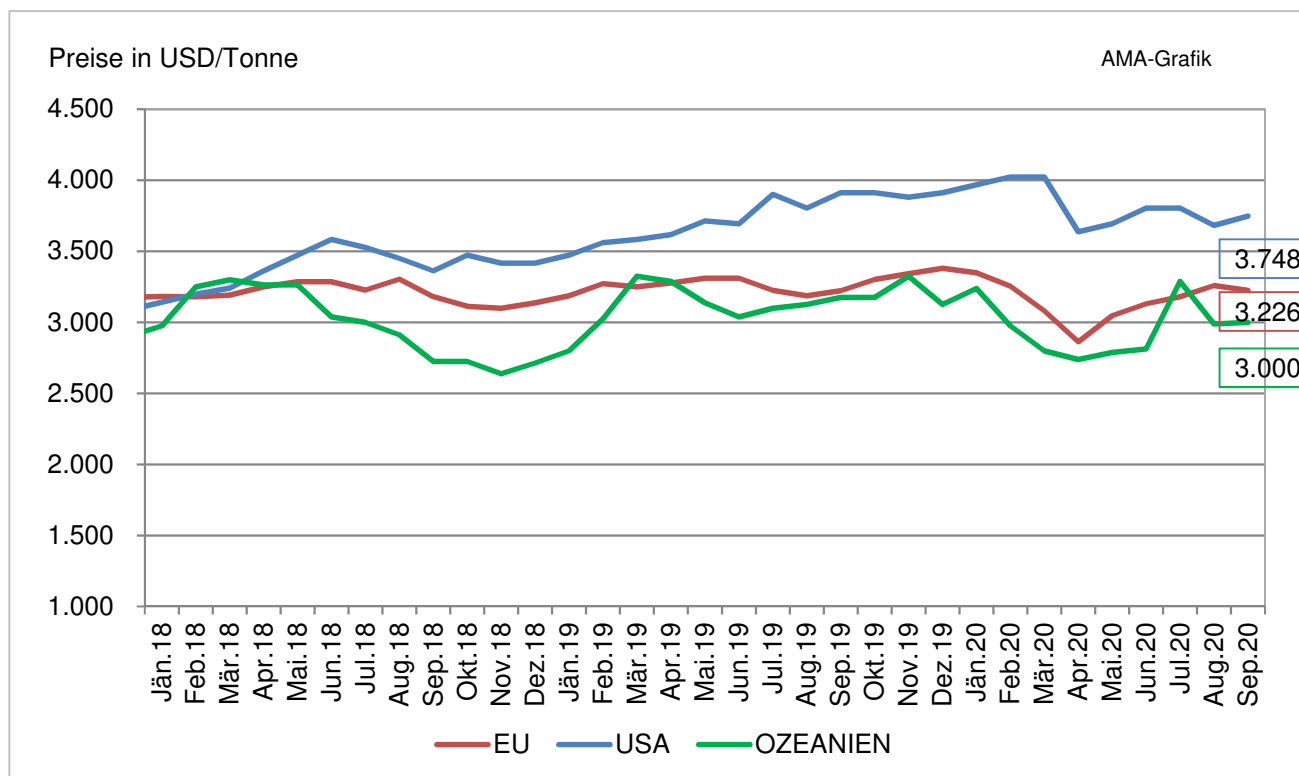
## P) Marktpreise Butter international



## Q) Marktpreise Cheddar international

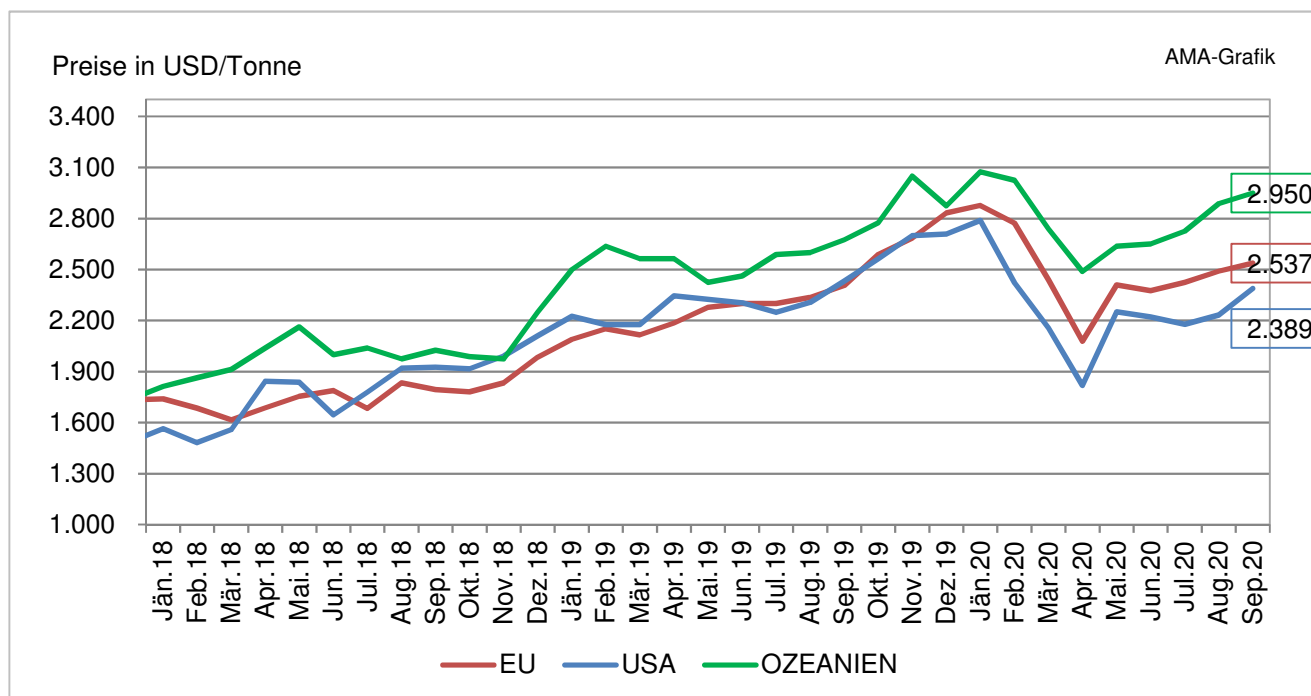


## R) Marktpreise Vollmilchpulver international



Quelle: CIRCA - EU Homepage

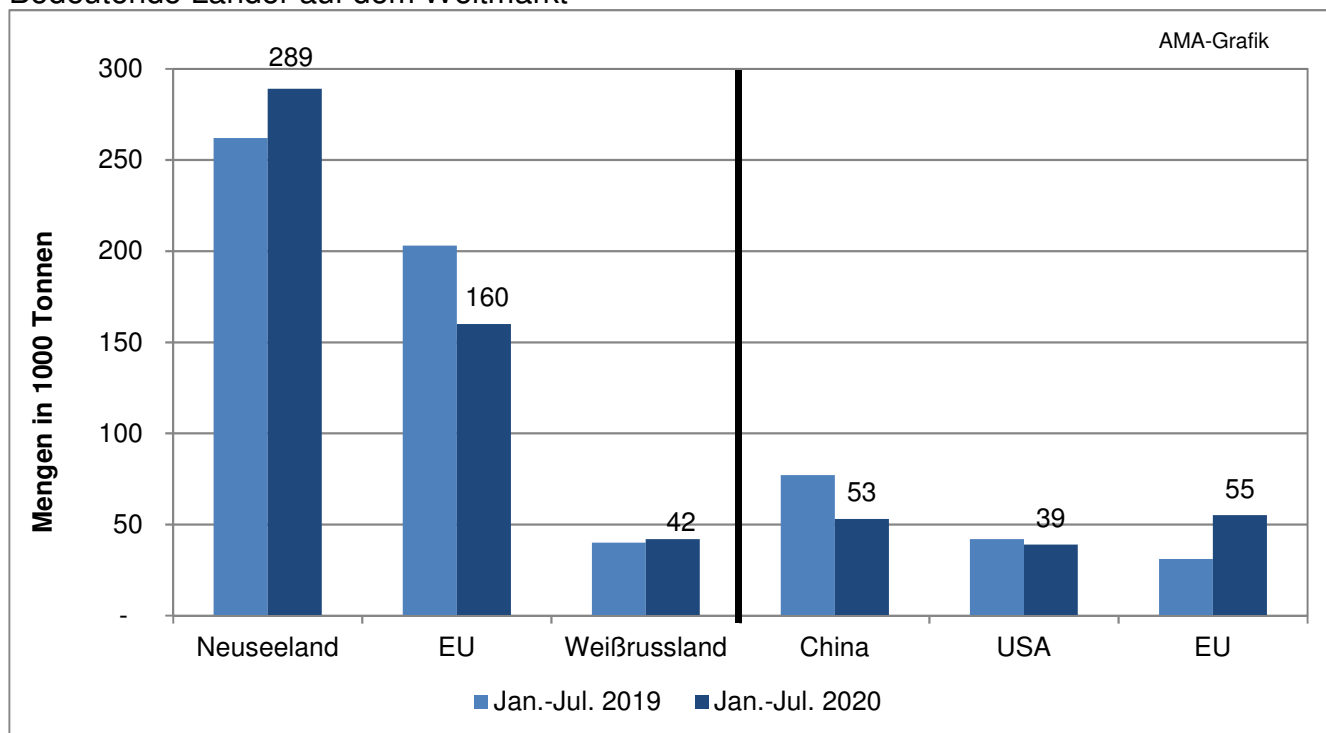
## S) Marktpreise Magermilchpulver international



Quelle: CIRCA - EU Homepage

## T) Internationaler Handel - Butter

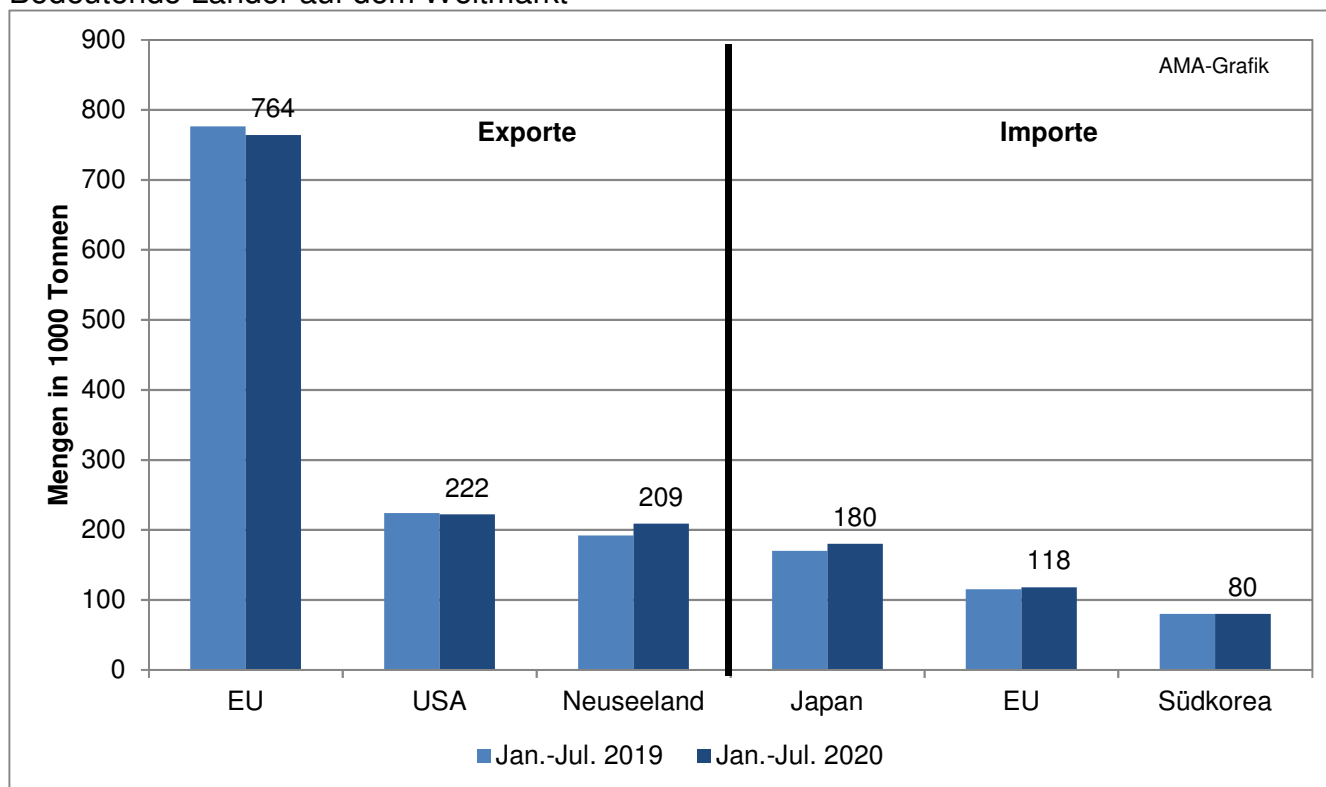
Bedeutende Länder auf dem Weltmarkt



Quelle: CIRCA - EU Homepage

## U) Internationaler Handel – Käse

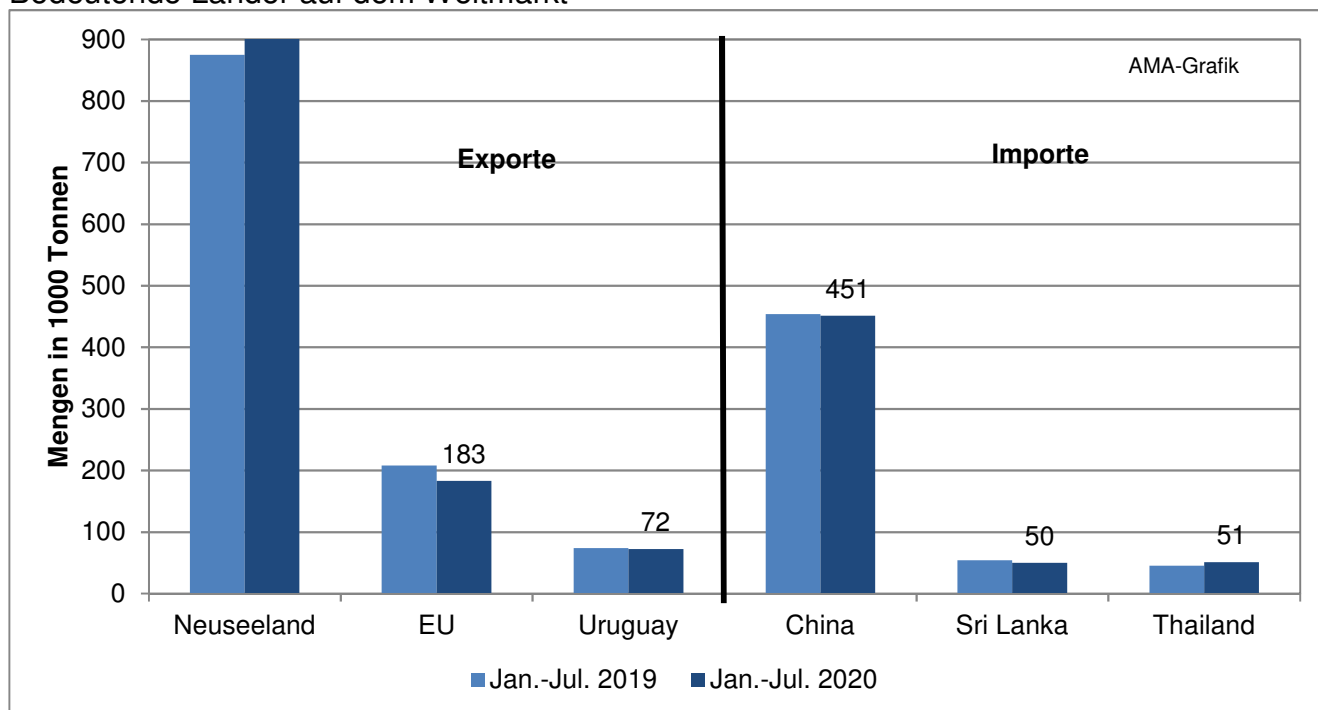
Bedeutende Länder auf dem Weltmarkt



Quelle: CIRCA - EU Homepage

## V) Internationaler Handel – Vollmilchpulver

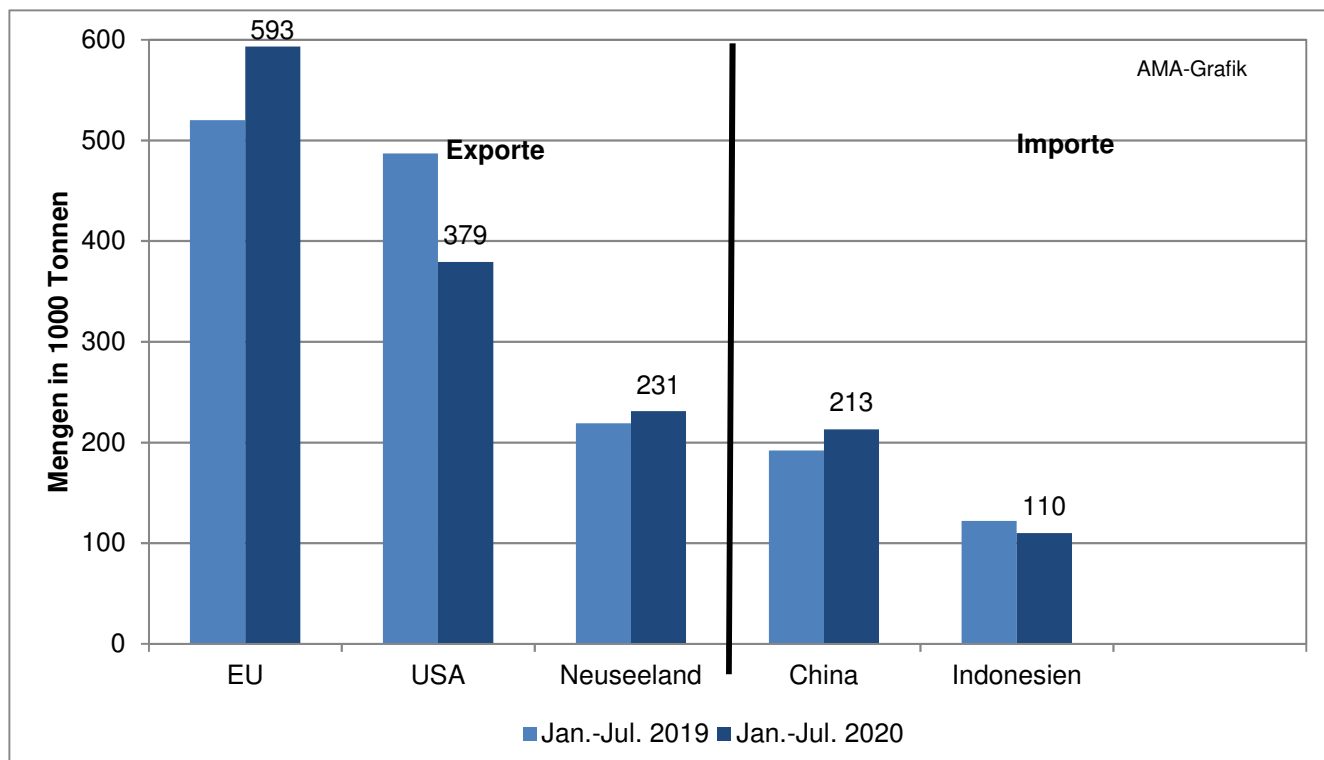
Bedeutende Länder auf dem Weltmarkt



Quelle: CIRCA - EU Homepage

## W) Internationaler Handel – Magermilchpulver

Bedeutende Länder auf dem Weltmarkt



Quelle: CIRCA - EU Homepage

Der Marktbericht Milch und Milchprodukte erscheint monatlich.

Dieser Bericht ist auf der Webseite der  
Agrarmarkt Austria ([www.ama.at](http://www.ama.at)) im Internet verfügbar.

Die nächste Ausgabe wird voraussichtlich Mitte November 2020 erscheinen.

### **Impressum**

Informationen gemäß § 5 E-Commerce Gesetz und Offenlegung gemäß § 25 Mediengesetz

Medieninhaber, Herausgeber, Vertrieb: Agrarmarkt Austria

Redaktion: GBI/Abt3 – Referat 8

Dresdner Straße 70

1200 Wien

UID-Nr.: ATU16305503

Telefon: +43 5 03151-324

Fax: +43 5 03151-396

E-Mail: [bereich.milch@ama.gv.at](mailto:bereich.milch@ama.gv.at)

Vertretungsbefugt:

Dipl.-Ing. Günter Griesmayr, Vorstandsvorsitzender und Vorstand für den Geschäftsbereich II

Dr. Richard Leutner, Vorstand für den Geschäftsbereich I

Die Agrarmarkt Austria ist eine gemäß § 2 AMA-Gesetz 1992, BGBl. Nr. 376/1992, eingerichtete juristische Person öffentlichen Rechts, deren Aufgaben im § 3 festgelegt sind. Sie unterliegt gemäß § 25 AMA-Gesetz der Aufsicht der Bundesministerin für Landwirtschaft, Regionen und Tourismus.

Hersteller: Eigendruck

Bildnachweis: Agrarmarkt Austria

Verlagsrechte: Die in dieser Broschüre veröffentlichten Beiträge sind urheberrechtlich geschützt. Alle Rechte sind vorbehalten. Nachdruck und Auswertung der von der ARARMARKT AUSTRIA erhobenen Daten sind mit Quellenangabe gestattet. Alle Angaben ohne Gewähr.

Im Sinne des Gleichheitsgrundsatzes haben die Ausführungen in gleicher Weise alle Geschlechter Geltung.