



AMA
AgrarMarkt Austria

K-Ö
Gemäß des § 3 Abs. 1 des AMA-Gesetzes 1992 (BGBl. Nr. 376/1992 i. d. g. F.)
Zertifiziertes Qualitätsmanagement-System nach ÖNORM EN ISO 9001 REG. Nr. 01537/0
Zertifiziertes Informationssicherheits-Managementssystem nach ÖNORM ISO/IEC 27001 REG Nr. 35/0
Zertifiziertes Umweltmanagement-System nach EMAS REG Nr. AT-000680 und ÖNORM EN ISO 14001 REG Nr. 02982/0

www.ama.at

Dresdner Straße 70, 1200 Wien



Jahresbericht

MILCH UND MILCHPRODUKTE | 2023

Marktübersicht
Markt Österreich
Preisbericht Österreich
Markt und Preise International

INHALT

Jahresbericht für Milch und Milchprodukte 2023	4
I MARKT ÖSTERREICH	9
1) Betriebsstatistik der milchwirtschaftlichen Unternehmen	9
2) Schulmilchbeihilfe.....	10
2) Direktvermarktung	10
4) Erzeugte Milch in Österreich	11
5) Anzahl der Milchlieferanten	11
6) Biomilchanlieferung an die Bearbeitungs- und Verarbeitungsbetriebe	12
7) Heumilchanlieferung an die Bearbeitungs- und Verarbeitungsbetriebe.....	12
8) Milchanlieferung (Fett und Eiweißgehalt)	13
9) Anlieferungsentwicklung.....	14
10) Qualitätsergebnisse der Anlieferungsmilch	15
11) Erzeugung Trinkmilch.....	16
12) Erzeugung ESL- Trinkmilch.....	16
13) Erzeugung UHT- Trinkmilch	17
14) Erzeugung Trinkmilch Gesamt	18
15) Erzeugung Mischtrunk.....	19
16) Erzeugung Butter.....	19
17) Erzeugung UHT Mischtrunk	20
18) Erzeugung Mischtrunk Gesamt	21
19) Zeitreihe Trinkmilch und Mischtrunk.....	22
20) Erzeugung Süßrahm	22
21) Erzeugung ESL- Süßrahm	23
22) Erzeugung UHT- Süßrahm.....	23
23) Erzeugung Sauerrahm	24
24) Erzeugung Süß- und Sauerrahm Gesamt.....	24
25) Zeitreihe Süß- und Sauerrahm.....	25
26) Erzeugung Butter.....	26
27) Zeitreihe Butter	26
28) Erzeugung Hartkäse	27
29) Erzeugung Schnittkäse.....	27

30)	Erzeugung Weichkäse.....	28
31)	Erzeugung Frischkäse.....	28
32)	Erzeugung Speisetopfen.....	29
33)	Erzeugung Industrietopfen.....	29
34)	Erzeugung Käse und Topfen Gesamt.....	30
35)	Zeitreihe Käse.....	31
36)	Zeitreihe Speisetopfen.....	31
37)	Zeitreihe Industrietopfen.....	32
38)	Erzeugung Pulver.....	32
39)	Schaf- und Ziegenmilcherzeugung.....	32
II	PREISBERICHT ÖSTERREICH.....	33
1)	Milcherzeugerpreise.....	33
III	GRAFIKEN NATIONAL.....	34
1)	Angelieferte Milch an österreichische Molkereien und Käsereien.....	34
2)	Erzeugermilchpreis Österreich.....	35
3)	Erzeugung Trinkmilch und Mischtrunk.....	35
4)	Buttererzeugung.....	36
5)	Erzeugung Käse und Topfen.....	37
6)	Außenhandel Österreich (Mengenmäßig).....	38
7)	Außenhandel Österreich (Wertmäßig).....	38
IV	MARKT UND PREISE INTERNATIONAL.....	39
V	GRAFIKEN INTERNATIONAL.....	39
1)	Anlieferungs-/Produktionsentwicklung in der EU.....	39
2)	Marktpreise Butter international.....	39
3)	Marktpreise Cheddar international.....	40
4)	Marktpreise Vollmilchpulver international.....	40
5)	Marktpreise Magermilchpulver international.....	41
6)	Produktpreise der EU.....	41

JAHRESRÜCKBLICK

Österreichischer Erzeugermilchpreis erreicht Höchststand

Der durchschnittliche Jahresmilchpreis kletterte im Jahr 2023 auf 51,76 ct/kg und erreichte damit Rekordniveau (tatsächliche Inhaltsstoffe, Durchschnitt aller Qualitäten und Milchsorten). Der Aufwärtstrend des Vorjahres setzte sich somit fort. Die Auszahlungspreise starteten im Jänner mit 58,95 ct/kg auf sehr hohem Niveau, gaben im ersten Halbjahr aber deutlich nach. In der zweiten Jahreshälfte zeigte sich ein stabiles Preisniveau von durchschnittlich 48 Cent. Im Dezember wurde das Auszahlungsgeld auf 49,61 ct/kg angehoben, wobei hier die Nachzahlungen der Molkereien berücksichtigt sind.

Die Auszahlungspreise waren im Berichtsjahr zwar auf Rekordniveau, gleichzeitig hatten die Landwirte jedoch hohe Produktionskosten zu tragen. Die gestiegenen Preise für Dünger, Energie und Dienstleistungen sowie deutlich erhöhte Lohnkosten schmälerten die Mehrerlöse der angehobenen Milchauszahlungspreise. Mit durchschnittlich 36,12 Euro je 100 kg gaben die Preise für Milchleistungsfutter (Energienstufe 3) im Vergleich zu 2022 um 1,48 Euro oder 3,9 % nach.

Stabile Gesamtlieferung

Die gesamte Milchanlieferung belief sich im Jahr 2023 auf 3,53 Mio. t. Das ist eine leichte Steigerung gegenüber 2022 mit einem Mengenplus von rund 35.000 t (+1 %). Die österreichischen Molkereien und Käsereien haben insgesamt 3,24 Mio. t übernommen. Im Mai erreichte die Milchanlieferung ihren saisonalen Höchststand mit 300.566 t.

Von der gesamten angelieferten Rohmilchmenge waren 369.542 t Biomilch (12,2 %) und 213.391 t Bioheumilch (6,6 %). Der Biomilch-Anteil in Österreich erreichte somit 18,8 % bzw. 609.933 t. Das ist ein Zuwachs von 5.268 t (+0,9 %) im Vergleich zum Vorjahr. Österreich blieb damit Spitzenreiter im europäischen Vergleich. Mit Heumilch, Biowiesenmilch und Tierwohlmilch punktete die heimische Milchwirtschaft mit weiteren hochwertigen Spezialmilchsorten.

Weniger Milchlieferanten in allen Bundesländern

Trotz stabiler Milchanlieferung war die Anzahl der Milchlieferanten rückläufig. Im Jahr 2023 belief sich die Zahl der Milcherzeuger, die ihre Milch an Molkereien und Käsereien lieferten, auf 22.419 (Stichzeitpunkt Dezember). Das sind 759 Milchbetriebe weniger als noch im Jahr zuvor mit 23.178 Lieferanten (-3,3 %). Oberösterreich ist weiterhin das Bundesland mit den meisten Milchlieferanten und stellt mit 5.581 Milchhöfen ein Viertel der heimischen Betriebe. Im Jahr 2023 verringerte sich die Anzahl der Lieferanten um 259, was einem Rückgang von -4,4 % im Vergleich zum Vorjahr entspricht. Oberösterreich bleibt weiterhin das Bundesland mit der höchsten Milchproduktion und stellt

rund ein Drittel der Milchanlieferung. Tirol rückte mit 3.763 Milchlieferanten auf den zweiten Platz, knapp vor Niederösterreich mit 3.734 Lieferanten. Im österreichweiten Vergleich blieb die Anzahl der Milch liefernden Betriebe im Westen am stabilsten. Tirol und Vorarlberg verzeichneten prozentual den geringsten Rückgang im Vorjahresvergleich, nämlich -1,6 % bzw. -1,5 %. In Niederösterreich wurden seit 2022 insgesamt 149 Betriebe (-3,8 %) geschlossen.

Versorgungsbilanz 2023: Stabile Versorgung durch die österreichische Milchwirtschaft

Laut [Daten der Statistik Austria](#) erzeugten die österreichischen Landwirte 2023 insgesamt rund 4,02 Mio. t Rohmilch (Kuh-, Schaf- und Ziegenmilch). Das ist ein Plus von 1 % gegenüber 2022. Für die Inlandsverwendung standen unter Berücksichtigung der Ein- und Ausfuhren insgesamt 3,73 Mio. t Rohmilch zur Verfügung. Davon gingen 3,36 Mio. t in die Verarbeitung, was ungefähr der Menge des Vorjahres entspricht. 99 % des Rohmilchvolumens entfielen auf Kuhmilch. Die Versorgung mit Milchprodukten konnte somit weiterhin gut von der österreichischen Milchwirtschaft gewährleistet werden.

Laut Schätzung von Branchenvertretern dürfte der Selbstversorgungsgrad für sämtliche Molkereiprodukte aus Kuhmilch bei rund 111 % liegen.

Aufgeschlüsselt auf die einzelnen Produktgruppen errechnete die Statistik Austria einen Selbstversorgungsgrad bei Konsummilch (Trinkmilch einschließlich Joghurt und Sauermilchgetränke) von 182 % (+ 6 Prozentpunkte). Die Versorgung mit Obers und Rahm sank auf 108 % gegenüber 2022 (-1 Prozentpunkt), bei Käse auf 100 % (-3 Prozentpunkte). Der inländische Bedarf an Butter konnte weiterhin nur zu 67 % aus heimischer Produktion gedeckt werden. Der leicht gestiegenen Inlandsproduktion von 34.944 t Butter (+1,6 %) stand ein moderat gesunkener Verbrauch von 52.404 t gegenüber.

Im Jahr 2023 lag der Pro-Kopf-Verbrauch von Roh- und Konsummilch, Joghurt und Sauermilchgetränken bei 76 kg. Das bedeutet einen Rückgang von 3 kg im Vergleich zu 2022. Allerdings zog der Rohmilchverbrauch indirekt über den hohen Milchmengen, die zur Herstellung von Butter und Käse benötigt werden an. Pro-Kopf konsumierten die Österreicherinnen und Österreicher 38,6 kg sonstige Milchprodukte wie Käse, Obers, Rahm und Butter. Das ist ein Anstieg um 1,3 kg im Vergleich zu 2022. (Quelle: Statistik Austria)

Direktvermarktung: Trinkmilch weiterhin absatzstärkstes Ab-Hof-Produkt

Laut den Meldungen der Landwirte, die im vergangenen Jahr mindestens 25.000 kg Kuhmilch direkt vermarktet haben, wurden insgesamt 33,3 Mio. kg Rohmilch für die Ab-Hof-Vermarktung eingesetzt.

Das ist ein moderater Rückgang von knapp 380.000 kg (-1,1 %) im Vergleich zum Jahr 2022. In Vorarlberg wurde mit einer Menge von 6,2 Mio. kg der höchste Anteil an Rohmilch verarbeitet, hauptsächlich zur Erzeugung von Käse und Butter. Nieder- und Oberösterreich lagen bezüglich der eingesetzten Milchmenge hinter Vorarlberg auf Platz 2 und 3.

Trinkmilch war im Jahr 2023 weiterhin das Produkt mit dem höchsten Absatz. Insgesamt haben die meldepflichtigen Betriebe 12,3 Mio. kg Konsummilch vermarktet – der Großteil in den Bundesländern Niederösterreich und Kärnten. Vorarlberg und Tirol sind traditionell Spitzenreiter bei der Vermarktung von Butter und Käse. So entfallen bei Bergkäse und Emmentaler 86 % des österreichischen Ab-Hof-Verkaufs auf die westlichen Bundesländer. Zudem wird knapp die Hälfte der Buttermengen in Vorarlberg und Tirol erzeugt. Insgesamt konnten die heimischen Landwirte im Käsesegment einen Anstieg des Direktverkaufs gegenüber dem Vorjahr erzielen.

Österreichische Biomilchproduktion: Jeder fünfte Liter Trinkmilch stammt aus ökologischer Produktion

Die Produktion von Molkereierzeugnissen aus Biomilch zog gegenüber dem Vorjahr weiter an (+1 %). Bio-Trinkmilch blieb 2023 das beliebteste Molkereiprodukt im Biosektor. Etwa jeder fünfte Liter Trinkmilch der Molkereien stammte aus Biomilch. Mit insgesamt 146,1 Mio. kg erzeugter Bio-Trinkmilch wurde die Vorjahresmenge deutlich übertroffen (+6,6 %). Damit konnten die Milchverarbeitungsbetriebe nahezu das hohe Produktionsniveau aus dem Jahr 2021, das stark vom Absatz während Corona geprägt war, erreichen. Der Trend zu Haltbarmilch bestätigte sich auch im Biosektor. Rund jeder zweite Liter Bio-Trinkmilch wurde zu ESL-Milch (extended shelf life – verlängerte Haltbarkeit), jeder dritte Liter zu UHT-Milch (ultrahohe Temperatur) verarbeitet. Mengenmäßig erzeugten die Molkereien 75,8 Mio. kg ESL-Trinkmilch (+4,8 %) bzw. 49,9 Mio. kg UHT-Trinkmilch (+11,4 %) in Bioqualität. Auch die Produktion von pasteurisierter Bio-Frischmilch zog mit 20,4 Mio. kg gegenüber dem Vorjahr an (+3,7 %). Die fermentierten Bio-Milchprodukte mussten Einbußen hinnehmen. Die Produktion sank von knapp 43 Mio. auf 38,9 Mio. kg (-9,5 %). Mengenmäßiger Spitzenreiter in der Kategorie der angesäuerten und süßen Milchmischprodukte blieb Naturjoghurt mit insgesamt 13,6 Mio. kg Gesamtproduktion (-12,3 %). Auf Platz zwei folgte Fruchtjoghurt mit rund 9,2 Mio. kg (-12,3 %) vor Bio-Kefir, der die Produktion deutlich gegenüber 2022 steigern konnte. Bei Bio-Käse konnte das hohe Produktionsniveau des Vorjahres relativ stabil gehalten werden. Mit einer Erzeugung von 36,4 Mio. kg Käse aus Biomilch betrug der Anteil 18 % an der gesamten Käseproduktion. Das Schnittkäsesortiment war mengenmäßig die wichtigste Kategorie mit einem Volumen von rund 15,1 Mio. kg. Das entspricht einem Anstieg von 20,8 % gegenüber 2022. Danach folgte Hartkäse mit 9,4 Mio. kg (-12,8 %), die Frischkäsepalette mit 7,2 Mio. kg (-2,9 %) und das Weichkäsesortiment mit 4,6 Mio. kg (-20,8 %).

In der Gruppe Süß- und Sauerrahm, hergestellt aus Biomilch, stieg die Produktionsmenge von 7,8 Mio. kg im Jahr 2022 auf rund 9,2 Mio. kg an (+18,1 %). Knapp 8 % der gesamten Butterproduktion entfielen auf Biobutter. Insgesamt meldeten die Molkereien und Käsereien eine Produktionsmenge von 2,4 Mio. kg Teebutter.

Milchwirtschaftlicher Außenhandel: positive Handelsbilanz

Die österreichische Außenhandelsbilanz war auch im Jahr 2023 weiterhin positiv mit einem Handelssaldo von 602 Mio. Euro. Dem Exportwert von 1,73 Mrd. Euro stand ein Importwert von 1,13 Mrd. Euro gegenüber. Die Wertentwicklung stieg in den letzten Jahren kontinuierlich, mit einem deutlichen Sprung in den Jahren 2022 und 2023.

Laut Daten der Statistik Austria exportierte Österreich im Jahr 2023 insgesamt 1.031.780 t Molkereiprodukte. Die Importe beliefen sich auf 405.700 t. Mengenmäßig sanken die Ausfuhren um 11.213 t gegenüber 2022, die Einfuhren zogen hingegen um knapp 3.000 t an. Die Entwicklungen lassen sich größtenteils durch die Preisbewegungen bei den einzelnen Produkten erklären sowie durch eine gesteigerte Preissensibilität der Konsumenten. Zudem greift der Handel häufig zu Importware aus Ländern mit niedrigeren Qualitätsstandards als in Österreich. Viele dieser importierten Produkte landen in Eigenmarken oder werden als Zutaten in der Gastronomie und weiterverarbeitenden Industrie verwendet. Die Branche bemängelt hier die verpflichtende Herkunftskennzeichnung im Handel und in der Gastronomie.

Milch und Rahm (nicht eingedickt und ungesüßt) war mit 555,8 Mio. kg die stärkste Exportkategorie im Jahr 2023. Danach folgten Käse und Topfen mit 171,7 Mio. kg sowie fermentierte Produkte mit 155,9 Mio. kg. auf Rang drei. Deutschland blieb weiterhin unser wichtigstes Exportland. Knapp die Hälfte der Ausfuhren (47 %) gingen ins Nachbarland. Daneben war Italien mit einem Anteil (33 %) zweitwichtigster Abnehmer für heimische Molkereiprodukte. Die Einfuhren stammten zum größten Teil aus Deutschland (64 %). Darüber hinaus waren die Niederlande und Italien wichtige Handelspartner. (Quelle: Statistik Austria)

Rohmilch-Qualität: Die Probenahme bei der Milchabholung mit dem Sammelwagen

Im Jahr 2023 lieferten 22.419 landwirtschaftliche Betriebe (Stichzeitraum: Dezember 2023) Rohmilch an 71 Erstkäufer (Stand: 31.12.2023). 335 Milchsammelwagen holten das sensible Transportgut in der Regel jeden zweiten Tag von den Höfen ab. Sechs von der AMA verlautbarte und regelmäßig kontrollierte Labore untersuchten die Milch auf ihren Gehalt an Inhaltsstoffen, darunter Fett und Eiweiß. Die hygienische Qualität wurde über den Keimgehalt beurteilt. Auch die Anzahl der somatischen Zellen wurde aus der Milchprobe ermittelt. Erhöhte Zellzahlen indizieren Euterentzündungen oder andere Stressfaktoren und haben negative Auswirkungen vor allem auf die Käseproduktion.

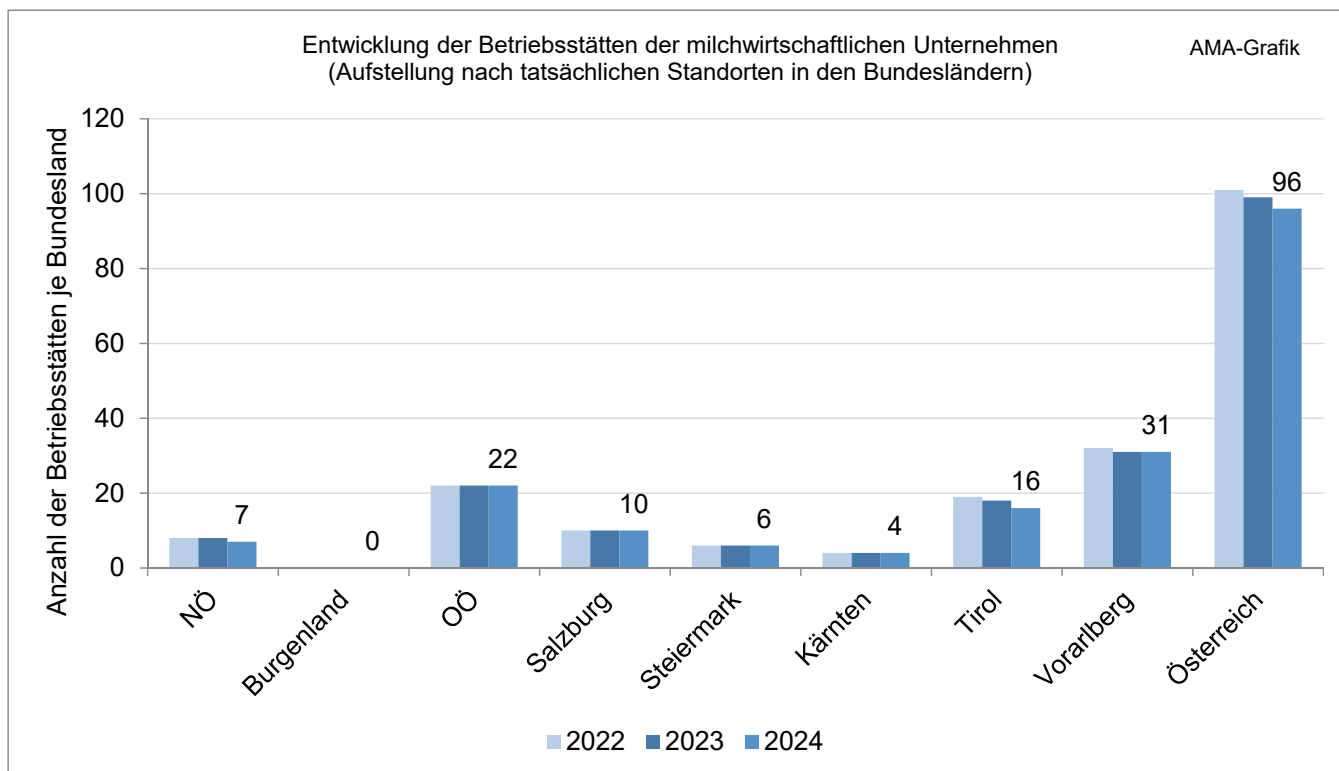
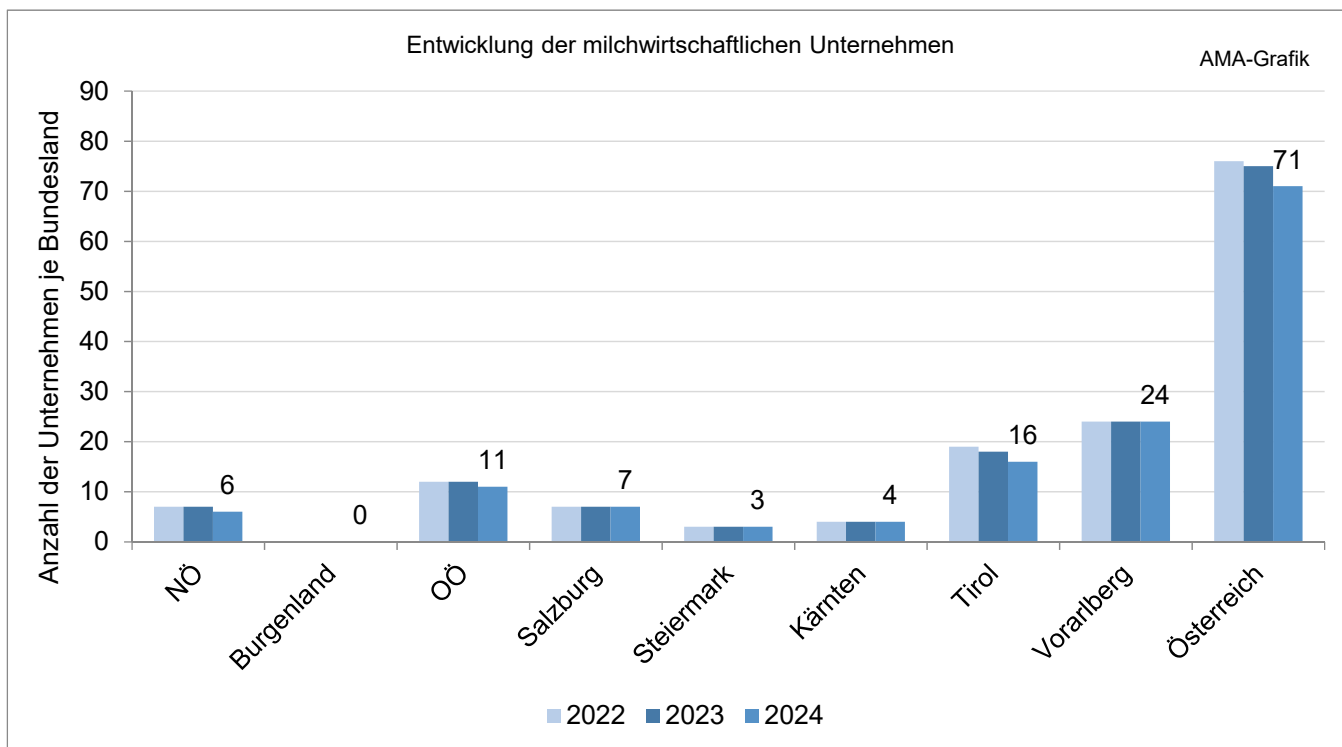
Auch das Freisein von antibiotischen Substanzen und Wasser – z.B. Reinigungswasser, das bei einem Defekt der Rohrleitungen in die Milch gelangen könnte – wurde monatlich überprüft. Die Beschaffenheit der Milch spiegelt sich in der Bezahlung der Lieferantinnen und Lieferanten wider: Die österreichische Milchwirtschaft hat sich anhand der Vorgaben des Milchwirtschaftsfonds – einer Vorgängerorganisation der AMA – schon seit den 1960er-Jahren von der ausschließlichen Bezahlung nach gelieferter Menge zu lösen begonnen: Der Fett- und Eiweißgehalt wird beim Milchpreis berücksichtigt. Über die Bewertung der Keime und somatischen Zellen wurde durch Einstufung der Milch in Qualitätsklassen ein Belohnungs- und Abschlagsystem etabliert und weiterentwickelt.

Die Proben für die Untersuchung werden während des Absaugens aus dem Hoftank gezogen. Dabei füllt das im Sammelwagen eingebaute Probenahmegerät - unabhängig davon, wie groß die insgesamt Liefermenge ist – etwa 40 Milliliter automatisch in ein Fläschchen ab. Ob die Probenahme funktioniert, wird daher schon vor dem ersten Einsatz des Sammelwagens geprüft. 2023 wurden von der durch die AMA beauftragten Prüfstelle – dem Lebensmitteltechnologischen Zentrum an der HBLFA Francisco Josephinum – 20 Milchsammelwagen erstmals für die Probenahme freigegeben. Die auf diese Erstzulassung jährlich folgenden Überprüfungen liegen im Verantwortungsbereich der Untersuchungslabore. Im Berichtsjahr erfolgten 330 wiederkehrende Prüfungen, 19 davon mit negativem Ausgang. Das entspricht einer Durchfallquote von 5,8 %. In 18 Fällen lag der Fehler an einer unzureichenden Repräsentativität der Proben. Nur ein Sammelwagen scheiterte an den Grenzwerten für die Verschleppung. Bis zu einer erfolgreichen Nachprüfung dürfen keine Proben gezogen werden. Besteht ein Sammelwagen die Tests erst im zweiten Anlauf, wird zur Risikominimierung das Intervall bis zur nächsten Prüfung auf ein halbes Jahr verkürzt.

Die Anforderungen an die Probenahme und Untersuchung der Rohmilch legt die AMA auf Basis der Erzeuger-Rahmenbedingungen-Verordnung fest.

I. Markt Österreich

1) Betriebsstatistik der milchwirtschaftlichen Unternehmen



Stichtag ist jeweils der 1.1.

Quelle: AMA

2) Schulmilchbeihilfe

Schuljahr	Beihilfeempfänger	Anzahl belieferte Einrichtungen	Mengen	EU-Beihilfe	Nationale Beihilfe
			in t	in Euro	in Euro
2001/2002	137	3.970	5.210	1.204.224,13	--
2002/2003	138	4.090	4.724	1.092.313,68	--
2003/2004	132	3.900	4.597	1.062.630,22	--
2004/2005	120	3.789	4.067	877.732,81	--
2005/2006	111	3.698	3.987	799.652,67	--
2006/2007	107	3.628	3.755	691.084,71	--
2007/2008	98	3.234	3.624	652.378,92	--
2008/2009	94	3.265	3.992	723.341,06	206.831,37
2009/2010	87	3.102	3.923	710.444,67	--
2010/2011	86	3.096	3.937	712.006,56	--
2011/2012	84	2.996	3.940	711.570,64	203.469,23
2012/2013	81	2.903	3.808	685.791,15	196.098,13
2013/2014	79	2.844	3.710	667.916,15	381.973,20
2014/2015	78	2.767	3.506	631.581,66	361.191,61
2015/2016	85	2.558	3.167	569.179,20	325.504,30
2016/2017	79	2.424	2.921	518.194,59	132.535,34
2017/2018	73	2.404	2.601	630.484,29	--
2018/2019	71	2.352	2.526	655.828,48	--
2019/2020	69	2.324	1.599	419.414,89	--
2020/2021	57	1.924	1.185	358.327,89	--
2021/2022	56	1.902	1.581	470.426,41	--
2022/2023	54	1.887	1.447	435.846,37	--

Quelle: AMA

3) Direktvermarktung

Menge der eingesetzten Milch;

Daten jener Betriebe mit einer jährlich eingesetzten Milchmenge über 25.000 kg

Bundesland	Milch-kg GESAMT 2022	Milch-kg GESAMT 2023	Veränderung in %
Kärnten	4.945.542	4.909.059	-0,7
NÖ & Burgenland	5.935.042	5.671.816	-4,4
OÖ	5.337.327	5.203.934	-2,5
Salzburg	1.982.254	1.879.192	-5,2
Steiermark	4.865.419	4.643.829	-4,6
Tirol	5.059.790	4.789.001	-5,4
Vorarlberg	5.583.319	6.232.392	11,6
Summe	33.708.693	33.329.223	-1,1

Quelle: AMA

4) Erzeugte Milch in Österreich (in t)

Die Aufschlüsselung erfolgt nach dem Standort der Lieferanten

Bundesland	Jän.23	Feb.23	Mär.23	Apr.23	Mai.23	Jun.23	Jul.23	Aug.23	Sep.23	Okt.23	Nov.23	Dez.23	Jahr 2023
Burgenland	2.115	1.962	2.182	2.092	2.135	1.996	1.971	1.909	1.756	1.803	1.727	1.844	23.491
Niederösterreich	59.819	55.294	62.063	60.388	62.921	59.329	59.691	57.784	55.045	55.946	53.587	57.083	698.951
Oberösterreich	97.143	90.255	101.943	99.771	104.564	99.549	100.659	97.321	92.556	94.574	89.865	95.114	1.163.313
Salzburg	33.138	31.030	35.138	34.504	35.673	30.830	28.729	27.281	27.486	30.490	29.203	31.313	374.816
Steiermark	46.491	43.203	49.122	48.004	50.216	46.513	46.065	44.433	42.328	42.821	39.987	42.494	541.678
Kärnten	18.411	17.318	19.768	19.287	19.593	17.278	16.581	15.748	15.167	15.708	14.920	16.312	206.092
Tirol	34.156	32.576	37.158	36.048	35.990	29.930	26.541	23.198	22.456	26.629	27.694	31.660	364.037
Vorarlberg	14.986	14.176	16.251	16.004	15.596	11.788	11.290	10.803	11.686	13.151	12.694	13.815	162.238
Gesamtergebnis	306.259	285.814	323.624	316.098	326.689	297.213	291.526	278.477	268.480	281.122	269.678	289.635	3.534.616

5) Anzahl der Milchlieferanten

Anzahl der Milchlieferanten					
Bundesland	XII/2020	XII/2021	XII/2022	XII/2023	Abweichung 2023/2022
	in %				
Burgenland	86	76	77	71	-7,8
Kärnten	1.714	1.651	1.587	1.537	-3,2
Niederösterreich	4.162	4.012	3.883	3.734	-3,8
Oberösterreich	6.362	6.084	5.840	5.581	-4,4
Salzburg	3.323	3.270	3.211	3.135	-2,4
Steiermark	3.900	3.753	3.631	3.491	-3,9
Tirol	3.950	3.879	3.825	3.763	-1,6
Vorarlberg	1.148	1.143	1.124	1.107	-1,5
Österreich	24.645	23.868	23.178	22.419	-3,3

Quelle: AMA, (Stand Dezember 2023)

6) Biomilchanlieferung an die Bearbeitungs- und Verarbeitungsbetriebe

Biomilchanlieferung	2022	2023	Veränderung in
Monat	kg	kg	%
Jänner	53.054.218	54.457.184	2,64
Februar	49.826.574	50.820.706	2,00
März	56.031.163	57.386.555	2,42
April	54.935.873	55.762.831	1,51
Mai	57.863.324	58.347.788	0,84
Juni	49.336.857	50.301.884	1,96
Juli	47.752.972	47.365.247	-0,81
August	45.754.846	45.252.570	-1,10
September	44.637.713	45.033.138	0,89
Oktober	48.376.461	48.819.743	0,92
November	46.606.565	46.190.272	-0,89
Dezember	50.487.988	50.195.270	-0,58
Jahressumme	604.664.554	609.933.188	0,87

7) Heumilchanlieferung an die Bearbeitungs- und Verarbeitungsbetriebe

Heumilchanlieferung	2022	2023	Veränderung in
Monat	kg	kg	%
Jänner	45.448.231	44.713.425	-1,62
Februar	42.664.011	41.880.514	-1,84
März	48.114.545	47.427.062	-1,43
April	48.207.668	46.022.662	-4,53
Mai	51.266.586	47.625.748	-7,10
Juni	45.921.871	44.579.287	-2,92
Juli	44.524.937	42.833.338	-3,80
August	41.179.838	38.844.286	-5,67
September	38.324.690	36.527.734	-4,69
Oktober	40.531.936	39.407.446	-2,77
November	39.329.895	37.573.781	-4,47
Dezember	41.769.094	40.457.980	-3,14
Jahressumme	527.283.302	507.893.263	-3,68

34,99 % der Biomilch erhält auch den Heumilchzuschlag

42,01 % der Heumilch erhält auch den Biomilchzuschlag

Quelle: AMA

8) Angelieferte Milch an österreichische Molkereien und Käsereien
(Gliederung in Fett- und Eiweißeinheiten)

Jene österreichischen Milchmengen die von Landwirten an Molkereien in andere Mitgliedsstaaten geliefert werden, sind nicht enthalten!

Monat	2022			2023			Veränderung in %		
	kg	FE	EE	kg	FE	EE	kg	FE	EE
Jänner	281.972.892	1.221.723.589	975.421.851	281.817.963	1.217.344.244	973.415.134	-0,05	-0,36	-0,21
Februar	264.795.928	1.138.362.234	908.376.552	263.074.295	1.138.917.325	908.564.090	-0,65	0,05	0,02
März	298.058.874	1.278.524.122	1.021.183.838	297.875.113	1.270.193.981	1.018.310.586	-0,06	-0,65	-0,28
April	290.534.541	1.232.092.707	987.007.328	290.930.542	1.231.414.607	992.303.175	0,14	-0,06	0,54
Mai	299.474.656	1.242.459.080	1.007.035.580	300.566.484	1.245.582.527	1.018.727.038	0,36	0,25	1,16
Juni	270.413.610	1.102.671.198	896.442.658	272.339.699	1.113.091.584	915.848.386	0,71	0,95	2,16
Juli	265.826.720	1.073.569.482	878.669.322	266.337.672	1.079.190.615	888.735.703	0,19	0,52	1,15
August	256.439.680	1.037.543.546	854.038.889	254.357.119	1.039.867.045	851.574.667	-0,81	0,22	-0,29
September	245.493.978	1.021.748.688	842.136.283	245.580.517	1.008.298.985	837.803.098	0,04	-1,32	-0,51
Oktober	257.001.782	1.089.274.800	897.517.870	257.479.287	1.077.004.476	896.926.740	0,19	-1,13	-0,07
November	250.383.798	1.076.689.011	875.567.200	246.936.753	1.070.238.010	873.946.600	-1,38	-0,60	-0,19
Dezember	267.262.534	1.173.119.749	938.747.187	265.507.633	1.163.898.182	939.014.569	-0,66	-0,79	0,03
Gesamt	3.247.658.993	13.687.778.206	11.082.144.558	3.242.803.077	13.655.041.581	11.115.169.786	-0,15	-0,24	0,30

Quelle: AMA

9) Anlieferungsentwicklung – Zeitreihe (an österreichische Molkereien und Käseereien)

	Anlieferung		Fett		Eiweiß	
Jahr	kg	1995 = 100 %	Einheiten	1995 = 100 %	Einheiten	1995 = 100 %
1995	2.292.143.542	100	9.360.862.912	100	7.596.894.762	100
1996	2.342.166.409	102	9.604.540.894	103	7.808.504.025	103
1997	2.419.266.310	106	9.940.074.639	106	8.054.782.397	106
1998	2.447.993.602	107	10.114.199.653	108	8.177.602.901	108
1999	2.539.958.275	111	10.534.574.613	113	8.548.811.066	113
2000	2.660.828.289	116	10.986.695.667	117	8.939.630.365	118
2001	2.653.655.292	116	11.073.135.666	118	9.009.307.334	119
2002	2.648.846.277	116	11.054.019.912	118	8.974.062.510	118
2003	2.644.301.406	115	11.094.642.210	119	8.974.514.647	118
2004	2.616.786.041	114	11.060.183.081	118	8.909.958.144	117
2005	2.621.064.084	114	11.006.891.953	118	8.889.006.733	117
2006	2.673.464.619	117	11.213.627.048	120	9.011.597.997	119
2007	2.661.386.715	116	11.197.790.764	120	9.044.901.611	119
2008	2.716.203.660	119	11.384.029.988	122	9.200.767.637	121
2009	2.709.380.864	118	11.342.411.834	121	9.128.347.235	120
2010	2.781.110.741	121	11.669.356.844	125	9.406.364.623	124
2011	2.904.471.079	127	12.131.298.997	130	9.842.792.968	130
2012	2.964.252.525	129	12.442.086.999	133	10.035.138.820	132
2013	2.932.933.313	128	12.298.487.740	131	9.964.908.298	131
2014	3.062.129.372	133	12.807.061.599	137	10.376.379.241	137
2015	3.103.081.205	135	13.030.688.132	139	10.509.340.580	138
2016	3.091.950.099	135	13.031.462.916	139	10.551.851.598	139
2017	3.199.746.035	140	13.394.052.143	143	10.919.588.864	144
2018	3.182.892.617	139	13.341.701.441	143	10.875.209.894	143
2019	3.139.802.042	137	13.189.260.138	141	10.770.050.896	142
2020	3.137.194.018	137	13.238.591.144	141	10.805.187.304	142
2021	3.153.826.678	138	13.351.055.720	143	10.851.908.086	143
2022	3.247.658.993	142	13.687.778.206	146	11.082.144.558	146
2023	3.242.803.077	141	13.655.041.581	146	11.115.169.786	146

Quelle: AMA

10) Qualitätsergebnisse der Anlieferungsmilch 2023

Qualitätsergebnisse der Anlieferungsmilch für Jänner bis Dezember 2023						
Zeitraum	Milch	S-Klasse	Keimzahl		Somatische Zellen	
	ohne	KZ<50.000	1. Stufe	2. Stufe	1. Stufe	2. Stufe
	Q-Abzüge	ZZ<250.000	KZ<100.000	KZ>100.000	ZZ<400.000	ZZ>400.000
	%	%	%	%	%	%
Jänner	99,54	93,79	5,89	0,32	6,02	0,19
Februar	99,55	93,89	5,80	0,31	5,90	0,21
März	99,60	94,53	5,20	0,27	5,29	0,18
April	99,45	94,47	5,20	0,33	5,26	0,27
Mai	99,41	93,41	6,20	0,40	6,34	0,25
Juni	99,07	91,10	8,30	0,59	8,48	0,41
Juli	98,66	88,79	10,38	0,83	10,50	0,70
August	98,81	87,01	12,39	0,60	12,25	0,73
September	98,75	86,82	12,70	0,48	12,36	0,81
Oktober	99,08	88,89	10,70	0,41	10,46	0,65
November	99,26	91,63	7,99	0,38	7,86	0,51
Dezember	99,36	93,19	6,43	0,38	6,45	0,35
Jahr	99,23	91,59	7,97	0,44	7,98	0,43

Anmerkung: Milch ohne Qualitätsabzüge = S-Klasse + Milch, die bei beiden Kriterien (Keimzahl und Somatische Zellen) die 1. Stufe erreicht.

Quelle: AMA

11) Erzeugung Trinkmilch roh und pasteurisiert

	2022	2023	Veränderung in
Monat	kg	kg	%
Jänner	3.964.241	3.684.769	-7,05
Februar	3.702.855	3.517.889	-5,00
März	4.016.318	3.995.890	-0,51
April	3.755.459	3.534.031	-5,90
Mai	3.625.935	3.891.897	7,33
Juni	3.535.707	3.748.961	6,03
Juli	3.344.145	3.256.797	-2,61
August	3.603.365	3.662.882	1,65
September	3.798.182	3.617.270	-4,76
Oktober	3.609.603	3.872.557	7,28
November	3.689.616	3.511.216	-4,84
Dezember	3.687.315	3.418.588	-7,29
Gesamt	44.332.740	43.712.749	-1,40

12) Erzeugung ESL- Trinkmilch

	2022	2023	Veränderung in
Monat	kg	kg	%
Jänner	28.340.360	26.124.067	-7,82
Februar	27.338.531	24.983.257	-8,62
März	30.659.750	27.712.934	-9,61
April	26.694.379	23.846.382	-10,67
Mai	27.140.317	26.534.138	-2,23
Juni	26.479.785	23.824.891	-10,03
Juli	24.363.468	23.162.155	-4,93
August	26.335.242	25.580.195	-2,87
September	26.281.132	23.668.434	-9,94
Oktober	25.558.651	25.780.267	0,87
November	26.008.706	25.096.885	-3,51
Dezember	26.466.301	24.735.682	-6,54
Gesamt	321.666.623	301.049.285	-6,41

Quelle: AMA

13) Erzeugung UHT- Trinkmilch

	2022	2023	Veränderung in
Monat	kg	kg	%
Jänner	32.831.936	37.390.169	13,88
Februar	29.673.642	32.423.724	9,27
März	35.331.489	35.521.316	0,54
April	34.871.840	32.834.546	-5,84
Mai	36.932.204	31.907.366	-13,61
Juni	29.581.458	28.454.190	-3,81
Juli	28.049.553	27.829.584	-0,78
August	30.655.413	28.304.424	-7,67
September	29.019.247	25.096.458	-13,52
Oktober	29.284.693	28.366.203	-3,14
November	32.416.547	28.812.418	-11,12
Dezember	36.479.125	33.050.004	-9,40
Gesamt	385.127.148	369.990.402	-3,93

Quelle: AMA

Hinweis: In den folgenden Tabellen ist jeweils die Gesamtproduktion österreichischer Molkereien und Käsereien mit anteiliger Bioproduktion und anteiligem Exportanteil (nicht vergleichbar mit den Außenhandelsdaten der Statistik Austria der Seite 38 „gesamter Export“ und Seite 39 „gesamter Import“) dargestellt.

14) Erzeugung Trinkmilch Gesamt

Produkt	Gesamtproduktion	anteilige Exportmenge	anteilige Biomenge
Jahr 2023	kg	kg	kg
rohe Trinkmilch	29.695	0	9.617
Trinkmilch past. bis inkl. 0,5%	32.166	0	0
Trinkmilch past. bis 3,49%	449.719	1.217	163.361
Trinkmilch past. 3,5% und darüber	43.201.169	1.392.959	20.264.040
Trinkmilch ESL bis inkl. 0,5%	331.130	0	0
Trinkmilch ESL bis 3,49%	68.928.990	25.708.462	12.097.076
Trinkmilch ESL 3,5% und darüber	231.789.166	45.502.838	63.688.353
Trinkmilch UHT bis inkl. 0,5%	21.451.873	3.792.101	590.703
Trinkmilch UHT bis 3,49%	136.885.827	128.833.061	20.725.982
Trinkmilch UHT 3,5% und darüber	211.652.702	116.521.951	28.590.537
Summe Trinkmilch	714.752.435	321.752.589	146.129.669

Quelle: AMA

15) Erzeugung Mischtrunk pasteurisiert und angesäuert

	2022	2023	Veränderung in
Monat	kg	kg	%
Jänner	20.521.153	22.824.825	11,23
Februar	23.843.415	22.276.320	-6,57
März	26.455.571	25.633.271	-3,11
April	24.366.237	21.566.406	-11,49
Mai	23.282.836	24.992.328	7,34
Juni	25.920.559	25.329.082	-2,28
Juli	25.080.442	24.827.547	-1,01
August	26.777.663	25.179.851	-5,97
September	24.009.659	25.507.668	6,24
Oktober	22.779.734	25.048.825	9,96
November	22.284.548	22.534.690	1,12
Dezember	18.668.499	18.030.497	-3,42
Gesamt	283.990.316	283.751.310	-0,08

16) Erzeugung ESL –Mischtrunk

	2022	2023	Veränderung in
Monat	kg	kg	%
Jänner	802.952	818.761	1,97
Februar	739.720	827.376	11,85
März	809.799	893.987	10,40
April	985.555	956.842	-2,91
Mai	748.940	714.995	-4,53
Juni	857.985	703.020	-18,06
Juli	1.106.147	1.006.717	-8,99
August	987.038	973.873	-1,33
September	965.850	856.854	-11,28
Oktober	853.940	864.989	1,29
November	879.205	755.423	-14,08
Dezember	666.005	710.388	6,66
Gesamt	10.403.136	10.083.225	-3,08

Quelle: AMA

17) Erzeugung UHT- Mischtrunk (inklusive Kondensmilch)

	2022	2023	Veränderung in
Monat	kg	kg	%
Jänner	5.459.673	8.644.813	58,34
Februar	4.993.861	7.745.799	55,11
März	7.257.215	8.292.234	14,26
April	6.481.273	9.485.360	46,35
Mai	7.048.926	9.893.268	40,35
Juni	6.963.941	8.819.826	26,65
Juli	6.669.081	9.679.823	45,14
August	7.083.888	8.181.811	15,50
September	8.001.193	8.224.714	2,79
Oktober	7.445.174	8.812.472	18,36
November	7.149.792	8.588.041	20,12
Dezember	7.206.220	8.017.864	11,26
Gesamt	81.760.237	104.386.025	27,67

Quelle: AMA

18) Erzeugung Mischtrunk Gesamt

Produkt	Gesamtproduktion	anteilige Exportmenge	anteilige Biomenge
Jahr 2023	kg	kg	kg
Sauer-, Buttermilch	11.297.072	183.003	2.413.429
Sauer-, Buttermilch mit Marm./Früchten	7.071.667	109.819	2.458.437
Joghurt	73.754.816	21.175.558	13.640.969
Trink-Joghurt (ohne Wasserzusatz)	168.662	135.066	0
Joghurt-Drink (mit Wasserzusatz)	7.613.786	5.332.520	27.885
Fruchtjoghurt	56.600.394	23.664.761	9.225.057
Trink-Fruchtjoghurt (ohne Wasserzusatz)	11.862.774	4.892.367	654.778
Fruchtjoghurt-Drink (mit Wasserzusatz)	59.782.713	54.419.864	0
Kefir	40.268.616	37.707.489	6.183.976
Kakaomilch	203.059	78	0
Kakaomilch ESL	6.738.046	212.544	572.976
Kakaomilch UHT	18.391.995	13.268.188	617.936
Vanillemilch	25.513	0	0
Vanillemilch ESL	816.673	0	0
Vanillemilch UHT	616.701	0	0
Milchdrink (süß)	826.604	0	112.339
Milchdrink (süß) ESL	2.528.506	4.927	0
Milchdrink (süß) UHT	5.930.220	5.702.929	335.931
Milch mit sonst. Zusätzen UHT u. konz. Milch	74.482.174	48.323.650	2.545.392
Pudding	14.275.634	7.865.426	10.523
Mischtrunk	393.255.625	222.998.189	38.799.627

Quelle: AMA

19) Zeitreihe Trinkmilch und Mischtrunk

Jahr	in t	1970 = 100 %	Jahr	in t	1970 = 100 %
1970	498.760	100	1997	600.120	120
1971	506.519	102	1998	627.075	126
1972	507.066	102	1999	633.277	127
1973	509.588	102	2000	653.476	131
1974	501.556	101	2001	690.299	138
1975	497.629	100	2002	731.121	147
1976	501.208	100	2003	761.767	153
1977	487.536	98	2004	787.353	158
1978	493.558	99	2005	822.479	165
1979	506.368	102	2006	901.648	181
1980	513.745	103	2007	962.961	193
1981	529.864	106	2008	1.018.587	204
1982	537.575	108	2009	1.021.225	205
1983	539.517	108	2010	1.028.593	206
1984	532.483	107	2011	1.050.215	211
1985	542.629	109	2012	1.069.597	214
1986	540.368	108	2013	1.087.327	218
1987	547.045	110	2014	1.043.708	209
1988	566.576	114	2015	1.060.599	213
1989	580.770	116	2016	1.112.532	223
1990	588.119	118	2017	1.109.877	223
1991	598.072	120	2018	1.121.581	225
1992	603.596	121	2019	1.121.123	225
1993	597.444	120	2020	1.176.087	236
1994	597.029	120	2021	1.095.200	220
1995	582.256	117	2022	1.121.626	225
1996	583.938	117	2023	1.112.973	223

20) Erzeugung Süßrahm pasteurisiert

Monat	2022 kg	2023 kg	Veränderung in %
Jänner	633.563	522.068	-17,60
Februar	549.754	529.759	-3,64
März	668.963	606.309	-9,37
April	593.121	508.101	-14,33
Mai	639.182	573.851	-10,22
Juni	580.941	641.245	10,38
Juli	508.154	477.095	-6,11
August	583.266	484.696	-16,90
September	524.517	303.368	-42,16
Oktober	513.751	320.739	-37,57
November	497.131	296.207	-40,42
Dezember	637.087	369.621	-41,98
Gesamt	6.929.429	5.633.057	-18,71

Quelle: AMA

21) Erzeugung ESL- Süßrahm

	2022	2023	Veränderung in
Monat	kg	kg	%
Jänner	2.207.546	2.482.957	12,48
Februar	2.363.863	2.591.606	9,63
März	2.768.721	2.731.481	-1,35
April	2.353.431	2.478.998	5,34
Mai	2.696.610	3.063.533	13,61
Juni	2.617.729	2.722.493	4,00
Juli	2.348.898	2.590.216	10,27
August	2.828.842	2.891.742	2,22
September	2.348.463	2.578.942	9,81
Oktober	2.518.690	2.706.606	7,46
November	2.343.053	2.455.700	4,81
Dezember	2.905.073	3.232.897	11,28
Gesamt	30.300.917	32.527.169	7,35

22) Erzeugung UHT- Süßrahm

	2022	2023	Veränderung in
Monat	kg	kg	%
Jänner	830.073	641.613	-22,70
Februar	687.074	683.644	-0,50
März	895.806	830.445	-7,30
April	831.073	743.789	-10,50
Mai	657.167	850.599	29,43
Juni	758.046	887.157	17,03
Juli	768.240	1.003.135	30,58
August	802.693	841.895	4,88
September	719.706	698.915	-2,89
Oktober	804.924	1.088.604	35,24
November	1.019.691	1.036.016	1,60
Dezember	922.751	1.043.335	13,07
Gesamt	9.697.244	10.349.147	6,72

Quelle: AMA

23) Sauerrahm

	2022	2023	Veränderung in
Monat	kg	kg	%
Jänner	1.717.184	1.932.075	12,51
Februar	1.937.241	2.093.959	8,09
März	2.305.029	2.234.201	-3,07
April	1.994.075	2.047.432	2,68
Mai	2.179.856	2.215.464	1,63
Juni	2.109.902	2.211.078	4,80
Juli	1.969.584	2.048.390	4,00
August	2.159.678	2.296.524	6,34
September	1.990.332	1.916.480	-3,71
Oktober	1.890.813	1.419.400	-24,93
November	2.032.686	2.017.759	-0,73
Dezember	2.246.239	2.221.777	-1,09
Gesamt	24.532.618	24.654.538	0,50

24) Erzeugung Süß- und Sauerrahm Gesamt

Produkt	Gesamtproduktion	anteilige Exportmenge	anteilige Biomenge
Jahr 2023	kg	kg	kg
Süßrahm past. bis inkl. 29%	41.101	0	41.101
Süßrahm past. über 29%	5.591.956	241.473	391.743
Süßrahm ESL bis inkl. 29%	257.997	0	0
Süßrahm ESL über 29%	32.269.172	3.177.620	3.653.298
Süßrahm UHT bis inkl. 29%	3.927.456	3.019.510	39.471
Süßrahm UHT über 29%	6.421.691	4.103.927	11.162
Sauerrahm past. bis inkl. 29%	20.907.482	2.173.734	4.262.646
Sauerrahm past. über 29%	3.747.056	764.685	819.535
Rahm	73.163.911	13.480.950	9.218.954

Quelle: AMA

25) Zeitreihe Erzeugung Süß- und Sauerrahm

Jahr	in t	1970 = 100 %	Jahr	in t	1970 = 100 %
1970	20.960	100	1997	52.256	249
1971	21.314	102	1998	53.535	255
1972	22.234	106	1999	54.573	260
1973	23.392	112	2000	55.408	264
1974	24.530	117	2001	55.928	267
1975	25.683	123	2002	57.513	274
1976	27.286	130	2003	58.572	279
1977	27.254	130	2004	59.162	282
1978	28.762	137	2005	58.948	281
1979	30.169	144	2006	64.078	306
1980	30.627	146	2007	62.877	300
1981	31.088	148	2008	62.296	297
1982	31.861	152	2009	61.132	292
1983	33.666	161	2010	61.642	294
1984	33.946	162	2011	63.246	302
1985	34.773	166	2012	62.760	299
1986	35.382	169	2013	67.973	324
1987	35.946	171	2014	65.949	315
1988	36.762	175	2015	66.926	319
1989	37.803	180	2016	75.383	360
1990	39.439	188	2017	74.287	354
1991	40.661	194	2018	74.031	353
1992	40.509	193	2019	72.972	348
1993	41.137	196	2020	70.689	337
1994	42.501	203	2021	70.159	335
1995	49.184	235	2022	71.460	341
1996	51.390	245	2023	73.164	349

Quelle: AMA

26) Erzeugung Butter

	2022	2023	Veränderung in
Monat	kg	kg	%
Jänner	3.317.066	3.392.856	2,28
Februar	2.847.142	3.148.437	10,58
März	3.374.457	3.420.413	1,36
April	3.129.863	3.083.990	-1,47
Mai	3.090.777	3.170.607	2,58
Juni	2.580.177	2.848.539	10,40
Juli	2.688.865	2.460.057	-8,51
August	2.485.186	2.358.949	-5,08
September	2.454.030	2.377.279	-3,13
Oktober	2.649.168	2.540.288	-4,11
November	2.729.591	2.606.978	-4,49
Dezember	3.042.193	2.734.778	-10,11
Gesamt	34.388.514	34.143.171	-0,71

anteilige Exportmenge in kg	anteilige Biomenge in kg
1.323.685	3.129.113

27) Zeitreihe Erzeugung Butter

Jahr	in t	1970 = 100 %	Jahr	in t	1970 = 100 %
1970	40.961	100	1997	39.416	96
1971	39.372	96	1998	38.503	94
1972	42.611	104	1999	34.847	85
1973	41.726	102	2000	35.886	88
1974	41.946	102	2001	36.039	88
1975	40.912	100	2002	32.359	79
1976	41.454	101	2003	32.389	79
1977	43.352	106	2004	32.245	79
1978	38.553	94	2005	30.507	74
1979	36.851	90	2006	32.388	79
1980	39.765	97	2007	33.973	83
1981	40.767	100	2008	32.850	80
1982	41.091	100	2009	32.298	79
1983	44.630	109	2010	33.183	81
1984	43.036	105	2011	34.412	84
1985	40.508	99	2012	35.070	86
1986	42.408	104	2013	34.187	83
1987	38.024	93	2014	33.550	82
1988	35.339	86	2015	33.898	83
1989	34.270	84	2016	34.642	85
1990	35.299	86	2017	36.662	90
1991	36.131	88	2018	36.972	90
1992	36.697	90	2019	36.518	89
1993	37.410	91	2020	38.399	94
1994	36.609	89	2021	36.876	90
1995	36.749	90	2022	34.389	84
1996	39.128	96	2023	34.143	83

Quelle: AMA

28) Erzeugung Hartkäse

	2022	2023	Veränderung in
Monat	kg	kg	%
Jänner	4.618.693	4.585.893	-0,71
Februar	4.083.971	3.921.168	-3,99
März	4.570.620	5.019.344	9,82
April	4.587.289	4.749.181	3,53
Mai	4.700.677	4.625.427	-1,60
Juni	4.054.141	3.703.657	-8,65
Juli	3.776.826	3.237.568	-14,28
August	3.566.240	3.189.254	-10,57
September	3.210.438	3.262.003	1,61
Oktober	3.355.806	3.725.300	11,01
November	3.708.701	3.990.029	7,59
Dezember	4.372.032	4.460.616	2,03
Gesamt	48.605.436	48.469.440	-0,28

29) Erzeugung Schnittkäse

	2022	2023	Veränderung in
Monat	kg	kg	%
Jänner	7.215.067	7.156.889	-0,81
Februar	5.978.297	6.569.374	9,89
März	7.140.054	7.300.905	2,25
April	7.092.937	7.149.028	0,79
Mai	6.968.222	7.654.373	9,85
Juni	5.953.238	7.291.768	22,48
Juli	6.096.900	7.020.067	15,14
August	6.269.666	6.679.870	6,54
September	6.667.044	6.168.997	-7,47
Oktober	7.166.827	6.490.142	-9,44
November	7.082.482	5.990.199	-15,42
Dezember	7.167.642	6.521.820	-9,01
Gesamt	80.798.374	81.993.433	1,48

Quelle: AMA

30) Erzeugung Weichkäse

	2022	2023	Veränderung in
Monat	kg	kg	%
Jänner	2.380.848	2.493.323	4,72
Februar	2.861.741	2.136.476	-25,34
März	3.363.351	2.785.792	-17,17
April	3.021.306	2.585.666	-14,42
Mai	3.146.211	2.880.151	-8,46
Juni	3.206.223	2.463.176	-23,18
Juli	2.391.908	2.473.135	3,40
August	2.418.961	2.647.837	9,46
September	2.172.571	2.138.808	-1,55
Oktober	1.913.204	2.410.228	25,98
November	2.061.153	2.380.710	15,50
Dezember	1.927.826	2.063.791	7,05
Gesamt	30.865.303	29.459.092	-4,56

31) Erzeugung Frischkäse

	2022	2023	Veränderung in
Monat	kg	kg	%
Jänner	2.210.216	2.767.816	25,23
Februar	2.757.013	2.888.257	4,76
März	3.161.805	3.592.591	13,62
April	2.791.237	3.160.466	13,23
Mai	2.655.315	3.531.028	32,98
Juni	2.994.788	3.680.695	22,90
Juli	2.914.842	3.402.212	16,72
August	2.824.213	3.661.473	29,65
September	2.873.971	3.435.728	19,55
Oktober	2.791.144	3.472.422	24,41
November	2.827.457	3.423.865	21,09
Dezember	2.614.985	3.227.890	23,44
Gesamt	33.416.987	40.244.442	20,43

Quelle: AMA

32) Erzeugung Speisetopfen

	2022	2023	Veränderung in
Monat	kg	kg	%
Jänner	2.192.199	2.315.154	5,61
Februar	2.381.330	2.380.894	-0,02
März	2.744.206	2.525.555	-7,97
April	2.527.779	2.317.524	-8,32
Mai	2.515.722	2.452.038	-2,53
Juni	2.571.404	2.344.393	-8,83
Juli	2.485.591	2.284.730	-8,08
August	2.600.710	2.341.390	-9,97
September	2.382.406	2.168.082	-9,00
Oktober	2.401.742	2.261.609	-5,83
November	2.319.420	2.120.177	-8,59
Dezember	2.030.140	1.816.644	-10,52
Gesamt	29.152.648	27.328.189	-6,26

33) Erzeugung Industrietopfen

	2022	2023	Veränderung in
Monat	kg	kg	%
Jänner	35.296	19.615	-44,43
Februar	21.260	23.101	8,66
März	32.078	35.531	10,76
April	25.513	19.182	-24,81
Mai	26.157	29.025	10,96
Juni	23.230	23.681	1,94
Juli	24.389	26.447	8,44
August	34.375	30.348	-11,71
September	28.951	25.193	-12,98
Oktober	24.889	26.801	7,68
November	28.796	28.004	-2,75
Dezember	25.839	13.666	-47,11
Gesamt	330.773	300.594	-9,12

Quelle: AMA

34) Erzeugung Käse- und Topfen Gesamt

Produkt	Gesamtproduktion	anteilige Exportmenge	anteilige Biomenge
Jahr 2023	kg	kg	kg
Rohmilch-Emmentaler	8.352.563	2.449.945	3.289.469
Sonst. Emmentaler	5.353.071	3.521.995	543.818
Rohmilch-Bergkäse	15.872.773	7.838.661	3.655.578
Sonst. Bergkäse	5.120.707	4.166.968	705.609
Sonst. Hartkäse	9.390.109	6.939.426	822.152
Reibhartkäse	4.380.217	815.928	368.162
Zw.Su: HARTKÄSE	48.469.440	25.732.923	9.384.788
Magerkäse	146.296	0	13.035
Tilsiter	2.380.544	578.008	542.794
Tilsiter BRL	2.543.304	558.065	353.264
Schnittkäse	36.204.316	20.156.218	6.636.545
Schnittkäse BRL	1.827.595	332.098	165.232
HW Schnittkäse	2.666.825	145.106	731.125
HW Schnittkäse BRL	1.421.553	525.381	22.009
Edamer	9.997.239	6.697.039	26.362
Gouda	24.805.761	6.873.108	6.614.409
Zw.Su: SCHNITTKÄSE	81.993.433	35.865.024	15.104.775
Weichkäse ungerieft	15.805.665	10.854.484	1.749.374
Weichkäse in Salzlake	5.921.065	5.327.683	97.980
Weichkäse mit Kulturen/Rotschmiere	516.126	93.604	462.366
Weichkäse mit Weißschimmel	452.445	18.739	452.321
Brie	803.213	10.526	49.707
Camembert	3.202.859	1.118.274	1.016.421
Doppelschimmelkäse	316.977	69.215	0
Grünschimmelkäse	1.689.777	675.708	800.991
Grau-, Sauer- u. Steirerkäse	750.965	30.680	15.325
Zw.Su: WEICHKÄSE	29.459.092	18.198.913	4.644.486
Gervais	4.274.851	2.251.418	1.634.897
Cottage-Cheese	24.515.103	15.021.992	2.347.197
Schotten	1.610.438	347.834	0
Frischkäse sonst.	9.844.050	3.335.712	3.246.709
Zw.Su: FRISCHKÄSE	40.244.442	20.956.956	7.228.803
Speisetopfen mager	8.509.339	430.746	527.984
Speisetopfen 10%	1.138.843	72.548	67.784
Speisetopfen 20%	12.300.707	1.363.362	1.803.761
Speisetopfen über 20%	2.233.005	675.052	313.891
Sonst. Topfen	3.146.295	2.068.286	4.974
Industrietopfen	300.594	0	0
Zw.Su: TOPFEN	27.628.783	4.609.994	2.718.394
GESAMT MN Käse u. Topfen	227.795.190	105.363.809	39.081.247

Quelle: AMA

35) Zeitreihe Käse

Jahr	HARTKÄSE		SCHNITTKÄSE		WEICHKÄSE		FRISCHKÄSE	
	in t	1970 = 100 %	in t	1970 = 100 %	in t	1970 = 100 %	in t	1970 = 100 %
1970	21.952	100	18.057	100	2.994	100	1.139	100
2000	24.368	111	51.425	285	6.081	203	10.280	903
2001	25.820	118	57.812	320	7.052	236	15.193	1.334
2002	26.594	121	57.279	317	7.383	247	18.374	1.613
2003	32.624	149	60.746	336	8.016	268	19.685	1.728
2004	31.152	142	54.712	303	8.678	290	20.173	1.771
2005	34.110	155	55.661	308	9.535	318	20.411	1.792
2006	34.553	157	55.537	308	9.879	330	20.524	1.802
2007	32.714	149	55.962	310	10.633	355	19.718	1.731
2008	34.554	157	51.846	287	9.734	325	20.948	1.839
2009	32.132	146	53.642	297	9.836	329	20.924	1.837
2010	34.641	158	58.336	323	10.444	349	22.044	1.935
2011	36.733	167	60.356	334	10.594	354	22.115	1.942
2012	36.355	166	62.500	346	12.895	431	22.089	1.939
2013	37.411	170	60.387	334	14.291	477	21.170	1.859
2014	44.067	201	63.722	353	15.122	505	21.554	1.892
2015	45.207	206	62.846	348	20.544	686	23.089	2.027
2016	45.895	209	70.874	393	20.720	692	25.064	2.201
2017	48.622	221	70.487	390	22.599	755	27.711	2.433
2018	46.307	211	73.641	408	22.436	749	28.342	2.488
2019	48.798	222	68.534	380	27.572	921	29.028	2.549
2020	46.453	212	68.640	380	30.355	1014	30.486	2.677
2021	50.671	231	77.559	430	28.179	941	31.413	2.758
2022	48.605	221	80.798	447	30.865	1031	33.417	2.934
2023	48.469	221	81.993	454	29.459	984	40.244	3.533

36) Zeitreihe Speisetopfen

Jahr	in t	1970 = 100 %	Jahr	in t	1970 = 100 %
1970	13.849	100	2012	30.868	223
2000	25.912	187	2013	29.792	215
2001	26.515	191	2014	30.190	218
2002	25.692	186	2015	33.485	242
2003	25.042	181	2016	31.519	228
2004	24.833	179	2017	30.642	221
2005	24.254	175	2018	30.148	218
2006	24.980	180	2019	30.590	221
2007	29.301	212	2020	29.521	213
2008	30.077	217	2021	27.058	195
2009	29.324	212	2022	29.153	211
2010	28.368	205	2023	27.328	197
2011	29.119	210			

Quelle: AMA

37) Zeitreihe Industrietopfen

Jahr	in t	1970 = 100 %
1970	1.301	100
2000	458	35
2001	652	50
2002	496	38
2003	615	47
2004	572	44
2005	522	40
2006	541	42
2007	502	39
2008	472	36
2009	496	38
2010	526	40
2011	638	49
2012	676	52
2013	657	50
2014	679	52
2015	682	52
2016	782	60
2017	759	58
2018	704	54
2019	638	49
2020	567	44
2021	414	32
2022	331	25
2023	301	23

Quelle: AMA

38) Erzeugung Pulver (Trockenmasseeinsatz) (Kuhmilch)

Pulver	2022	2023	Veränderung
	kg	kg	in%
Vollmilch- u. Sahnepulver	1.643.075	1.450.680	-11,71
Magermilchpulver	5.691.136	4.643.838	-18,40
Molkenpulver	21.458.980	22.993.504	7,15
Sonstige	35.691	29.870	-16,31
Gesamt	28.828.882	29.117.892	1,00

Quelle: AMA

39) Schaf- und Ziegenmilcherzeugung (in t)

	Schafmilch		Veränderung	Ziegenmilch		Veränderung
	2022	2023	in %	2022	2023	in %
Erzeugung	11.688	11.541	-1,3	26.105	26.642	2,1
Verfütterung und für andere Zwecke	1.393	1.513	8,6	2.255	2.962	31,4
Lieferleistung*	5.959	5.822	-2,3	11.271	10.646	-5,5

Quelle: AMA*, Statistik Austria

II. Preisbericht Österreich

1) Milcherzeugerpreise- Auszahlung Jänner bis Dezember 2023

Milchpreiserhebung Österreich - Auszahlung Januar bis Dezember 2023

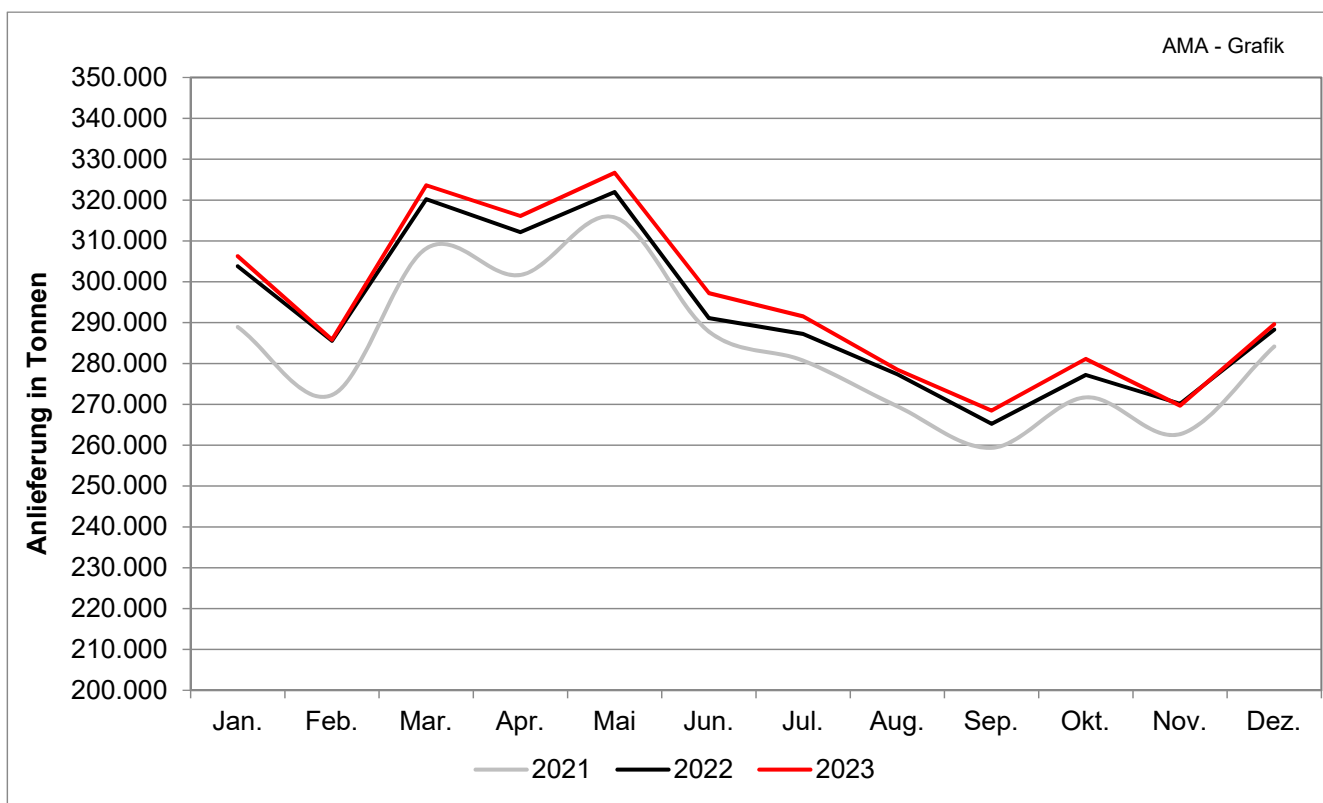
Monat	Grund-	freiwillige	Biomilch-	Heumilch-	Bio-Heu-					Qual.	Marketing-	Sonst.	Milchpreis	Milchpreis	Milchpreis	Milchpreis
	preis	Qualitäts-	zuschlag	zuschlag	milch	je	Fettbez.	je	EE-	Abzüge	beiträge	Abzüge	ab Hof	ab Hof	ab Hof	ab Hof
		prämie			Zuschlag	FE		EE	Bez.				nat.	3,7% FE	4,2% FE	4,0% FE
	je kg	je kg	je kg	je kg			je kg		je kg	je kg	je kg	je kg	je kg	3,4% EE	3,4% EE	3,4% EE
Jänner	31,12	2,29	0,88	0,31	0,84	2,82	12,17	3,39	11,71	0,03	0,27	0,10	58,92	56,99	58,40	57,83
Februar	29,61	2,25	0,88	0,32	0,86	2,82	12,20	3,39	11,71	0,03	0,27	0,10	57,46	55,50	56,91	56,35
März	28,07	2,25	0,88	0,33	0,86	2,82	12,01	3,39	11,59	0,02	0,27	0,10	55,62	53,97	55,37	54,81
April	26,89	2,46	0,86	0,33	0,87	2,81	11,91	3,39	11,55	0,03	0,27	0,10	54,48	52,94	54,35	53,79
Mai	24,98	2,23	0,83	0,35	0,90	2,81	11,62	3,38	11,46	0,03	0,27	0,09	51,97	50,76	52,16	51,60
Juni	24,17	2,18	0,79	0,41	0,87	2,79	11,40	3,35	11,28	0,05	0,27	0,10	50,67	49,72	51,11	50,55
Juli	22,67	2,12	0,77	0,39	0,85	2,77	11,24	3,34	11,13	0,07	0,27	0,10	48,73	47,97	49,35	48,80
August	21,84	2,71	0,77	0,37	0,85	2,77	11,33	3,33	11,15	0,06	0,27	0,11	48,59	47,68	49,07	48,51
September	20,93	2,12	0,80	0,33	0,88	2,78	11,40	3,35	11,42	0,06	0,26	0,11	47,44	46,27	47,66	47,11
Oktober	20,67	2,16	0,82	0,31	0,92	2,79	11,68	3,37	11,74	0,05	0,27	0,11	47,88	46,25	47,64	47,08
November	20,33	2,27	0,82	0,31	0,90	2,80	12,15	3,38	11,96	0,03	0,27	0,11	48,32	46,07	47,47	46,91
Dezember	21,27	2,25	0,85	0,31	0,88	2,81	12,31	3,38	11,97	0,04	0,27	0,10	49,43	47,05	48,46	47,90
Jahr	24,53	2,28	0,83	0,34	0,87	2,80	11,79	3,37	11,55	0,04	0,27	0,10	51,78	50,26	51,66	51,10
Inkl. 13% UST													58,52	56,79	58,38	57,74

Anmerkung: Durchschnitt aller Qualitäten.

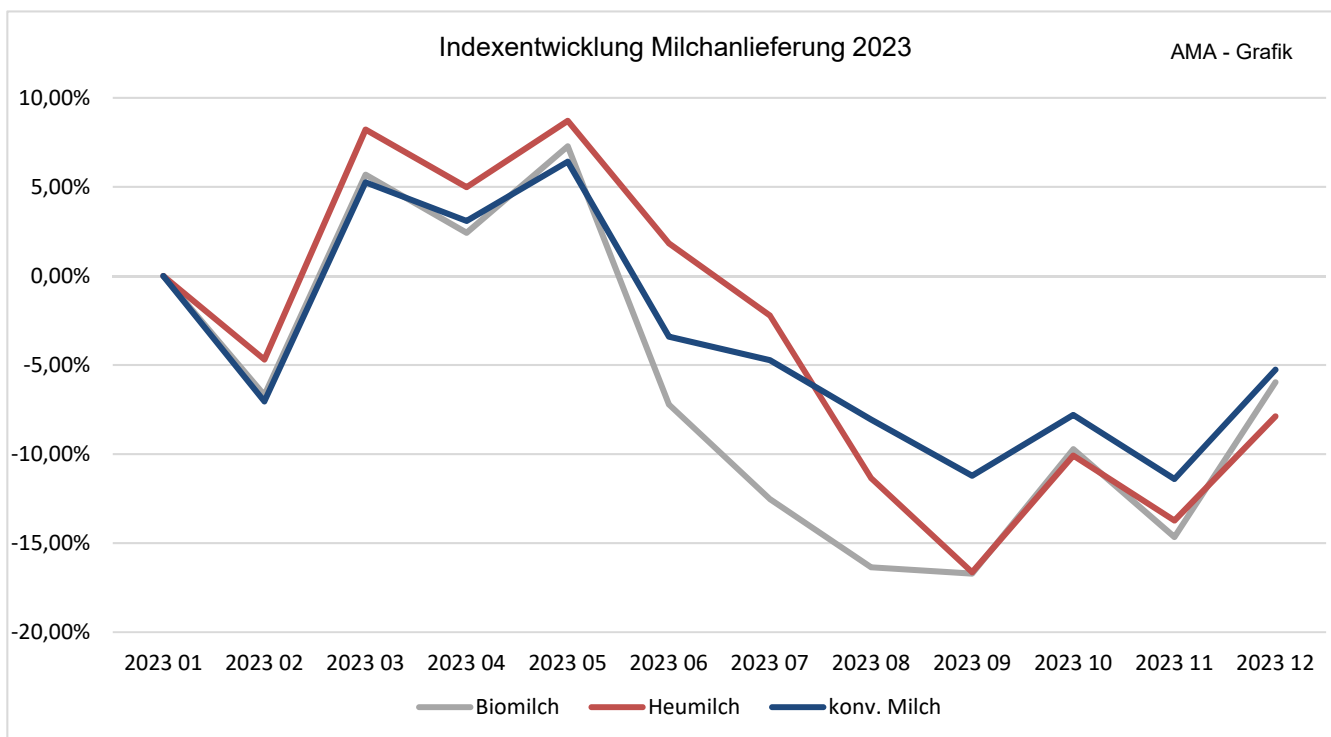
Quelle: AMA

III. Grafiken national

A) 1) Milchanlieferung österreichischer Landwirte

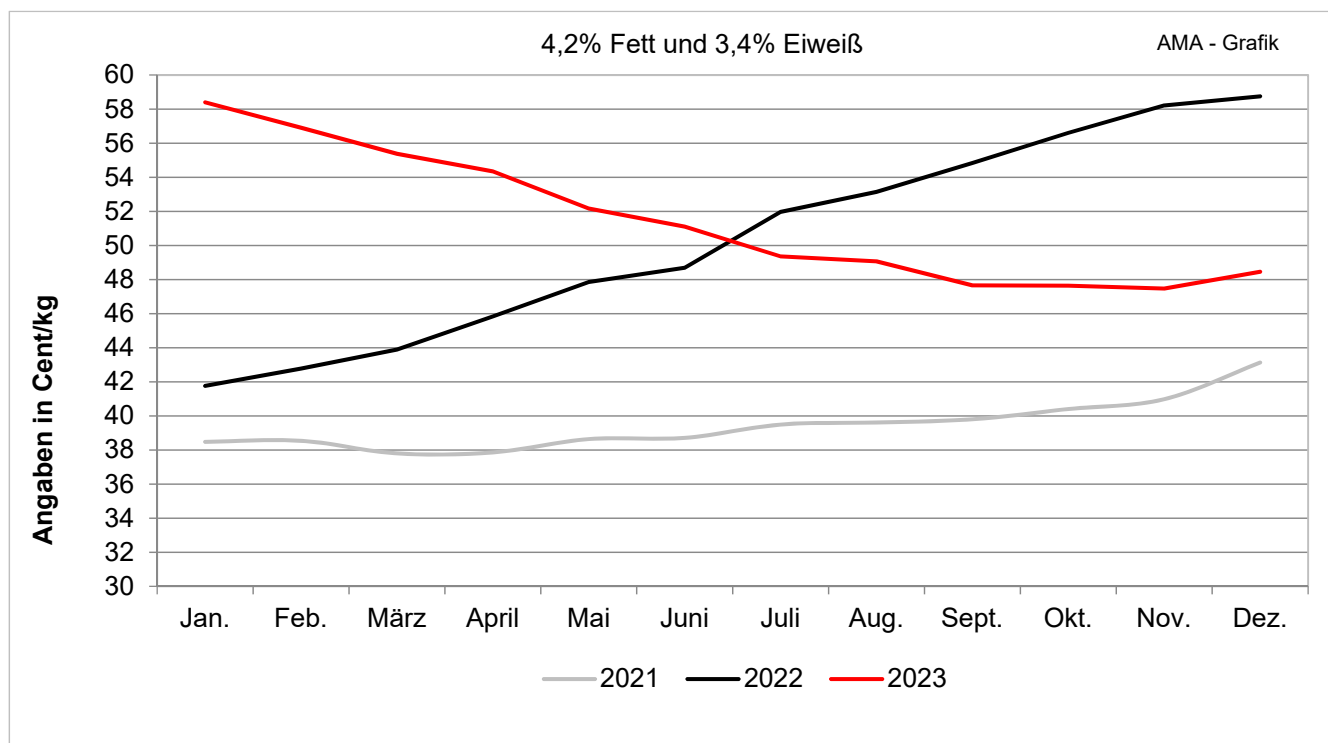


Quelle: AMA



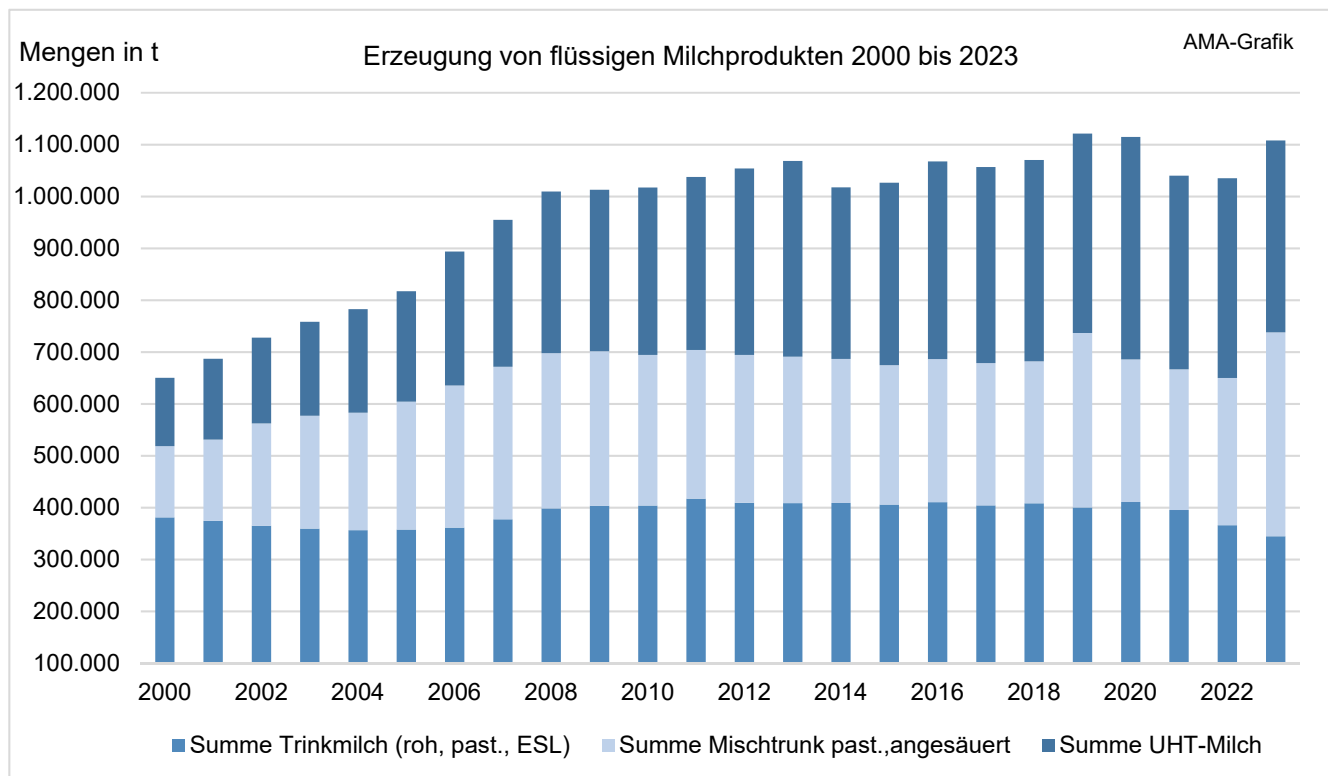
Quelle: AMA

2) Erzeugermilchpreis Österreich



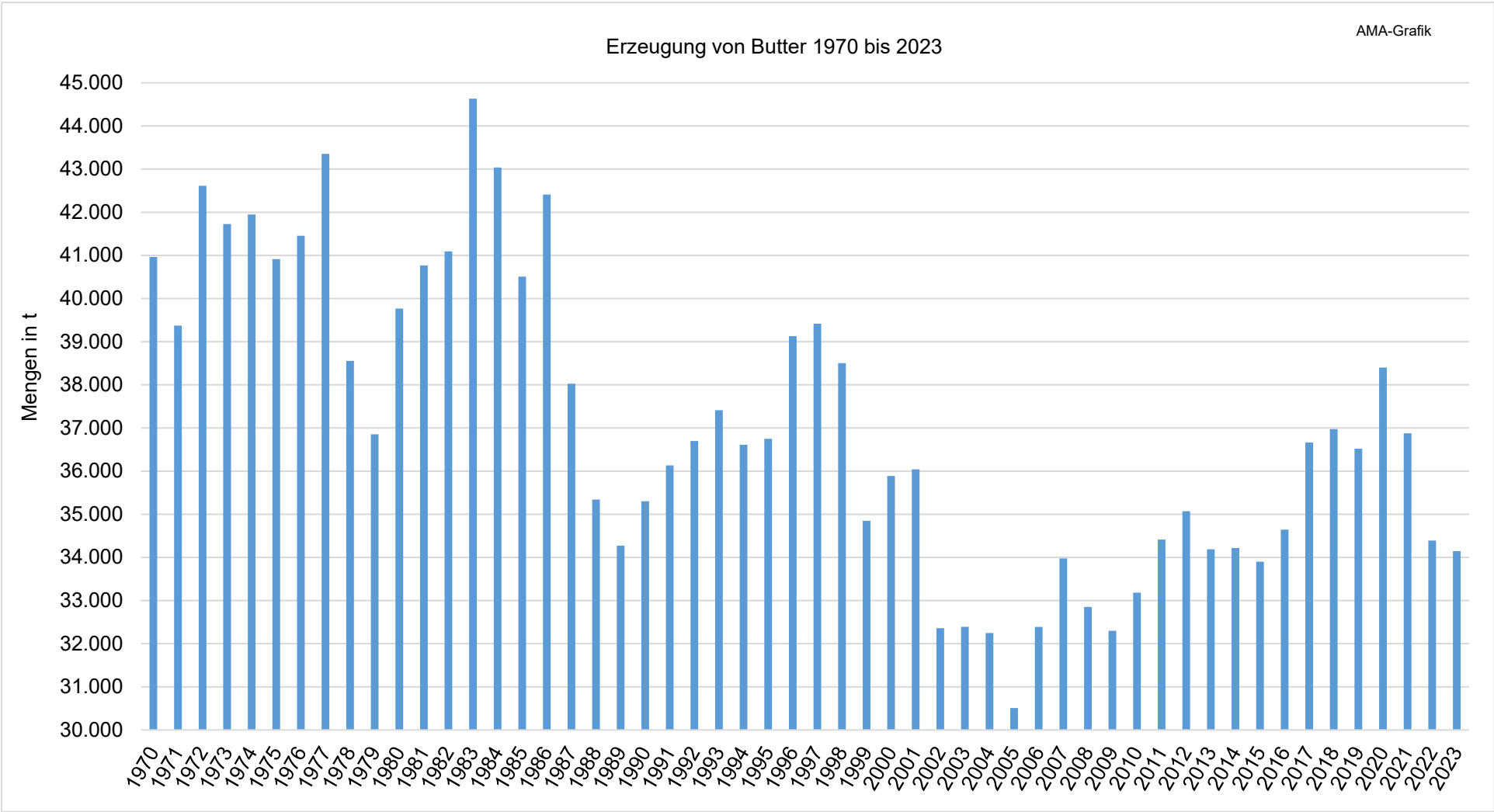
Quelle: AMA

3) Erzeugung Trinkmilch und Mischtrunk



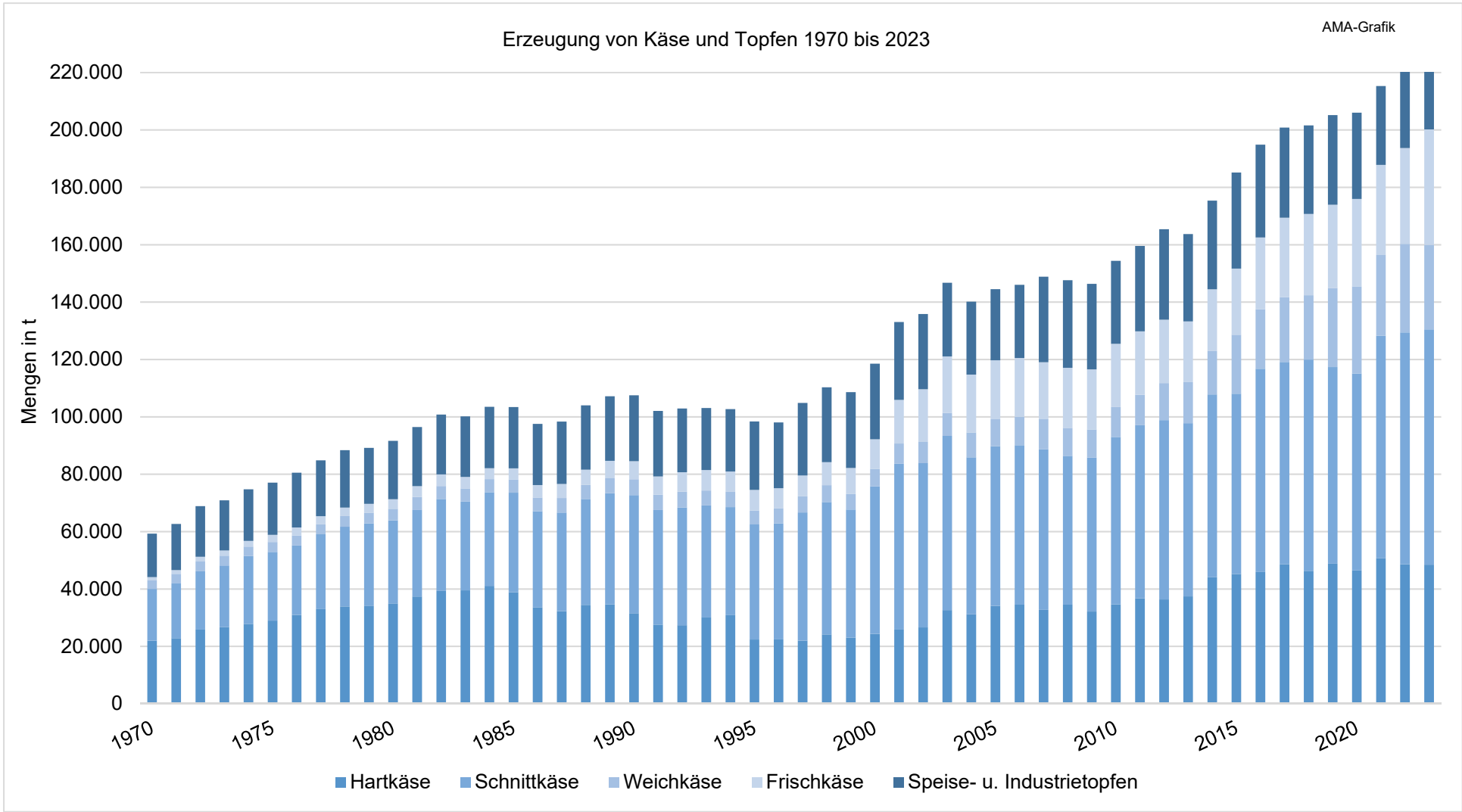
Quelle: AMA

4) Buttererzeugung



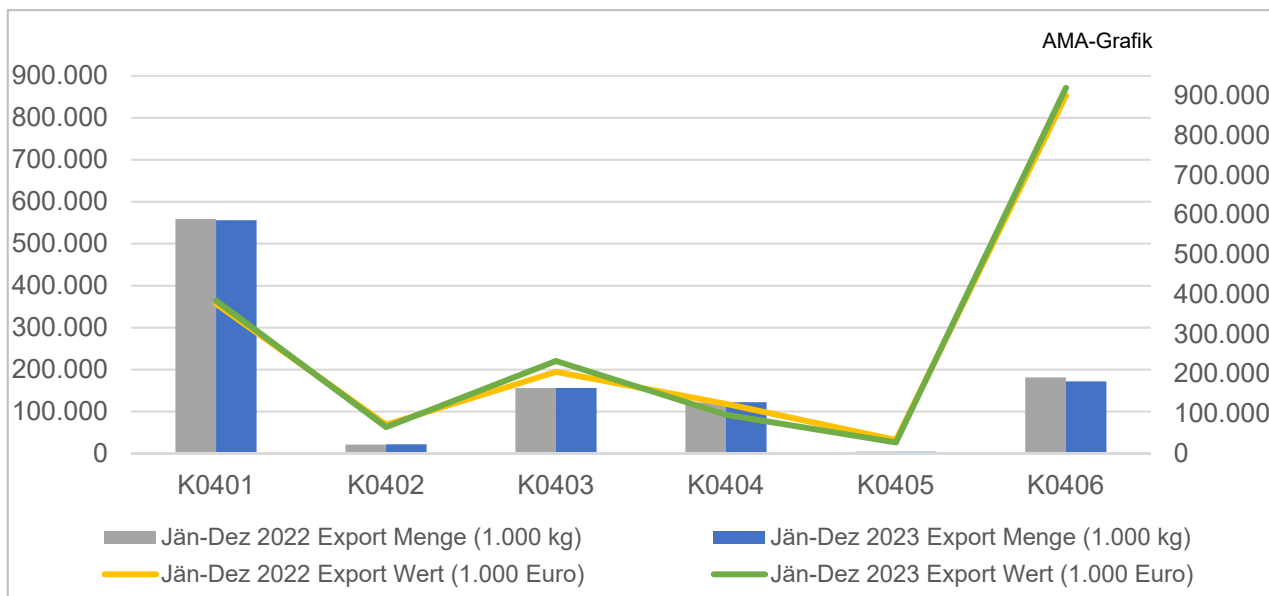
Quelle: AMA

5) Erzeugung Käse und Topfen

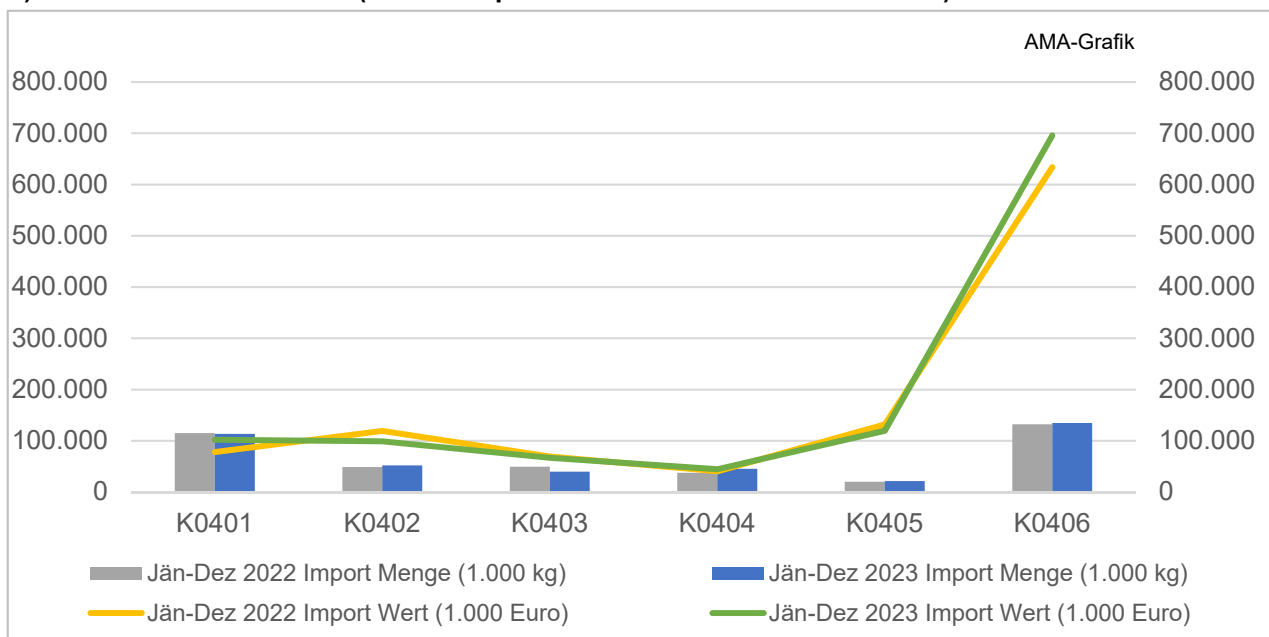


Quelle: AMA

6) Außenhandel Österreich (Gesamtexporte Österreichs in alle Länder)



7) Außenhandel Österreich (Gesamtimporte Österreichs von allen Ländern)



Beschreibung der KN-Codes

K0401: Milch und Rahm, weder eingedickt noch mit Zusatz von Zucker oder anderen Süßmitteln

K0402: Milch und Rahm, eingedickt oder mit Zusatz von Zucker oder anderen Süßmitteln

K0403: Buttermilch, saure Milch bzw. Rahm, Joghurt, Kefir u. andere fermentierte od. gesäuerte Milch, einschl. Rahm, auch eingedickt od. aromatisiert, auch mit Zusatz von Zucker, anderen Süßmitteln, Früchten, Nüssen od. Kakao

K0404: Molke, auch eingedickt oder mit Zusatz von Zucker oder anderen Süßmitteln

K0405: Butter, einschl. entwässerte Butter u. Gele, u. andere Fettstoffe aus der Milch sowie Milchstreichfette

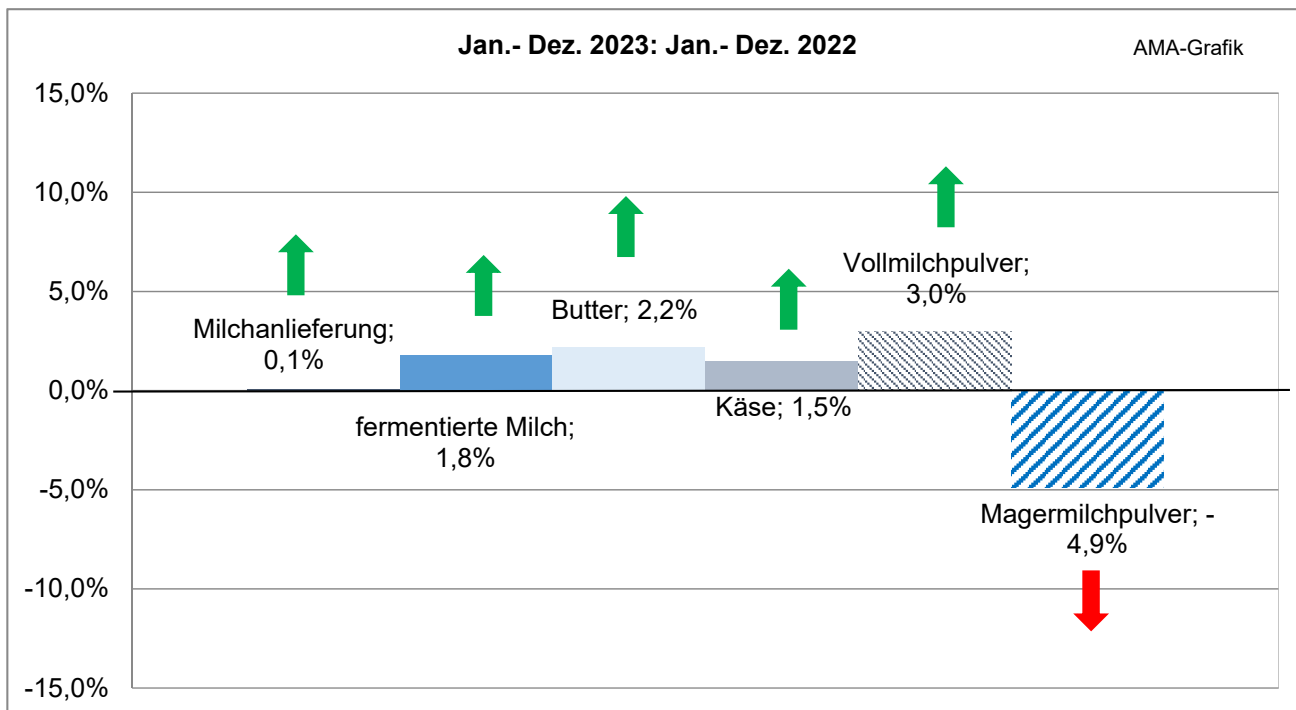
K0406: Käse und Topfen

Quelle: Statistik Austria

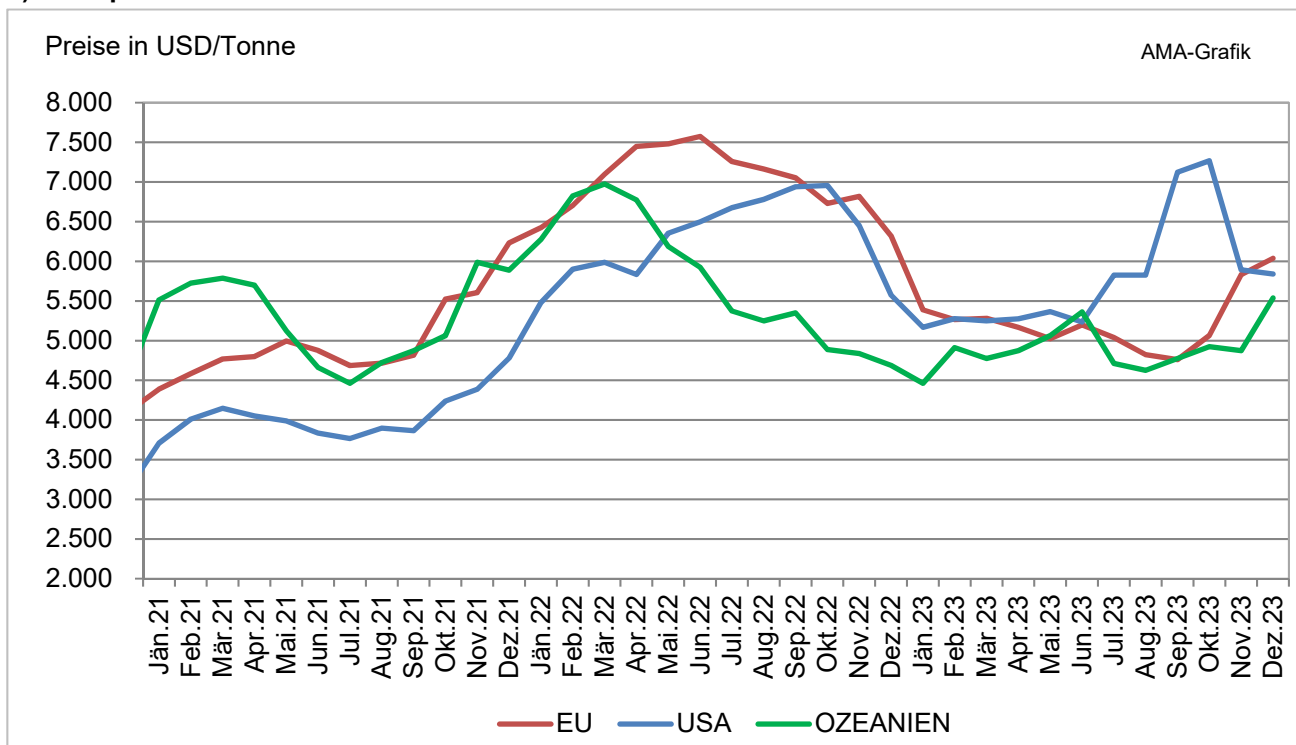
I. MARKT UND PREISE INTERNATIONAL

II. GRAFIKEN INTERNATIONAL

1) Anlieferungs-/Produktionsentwicklung EU 28

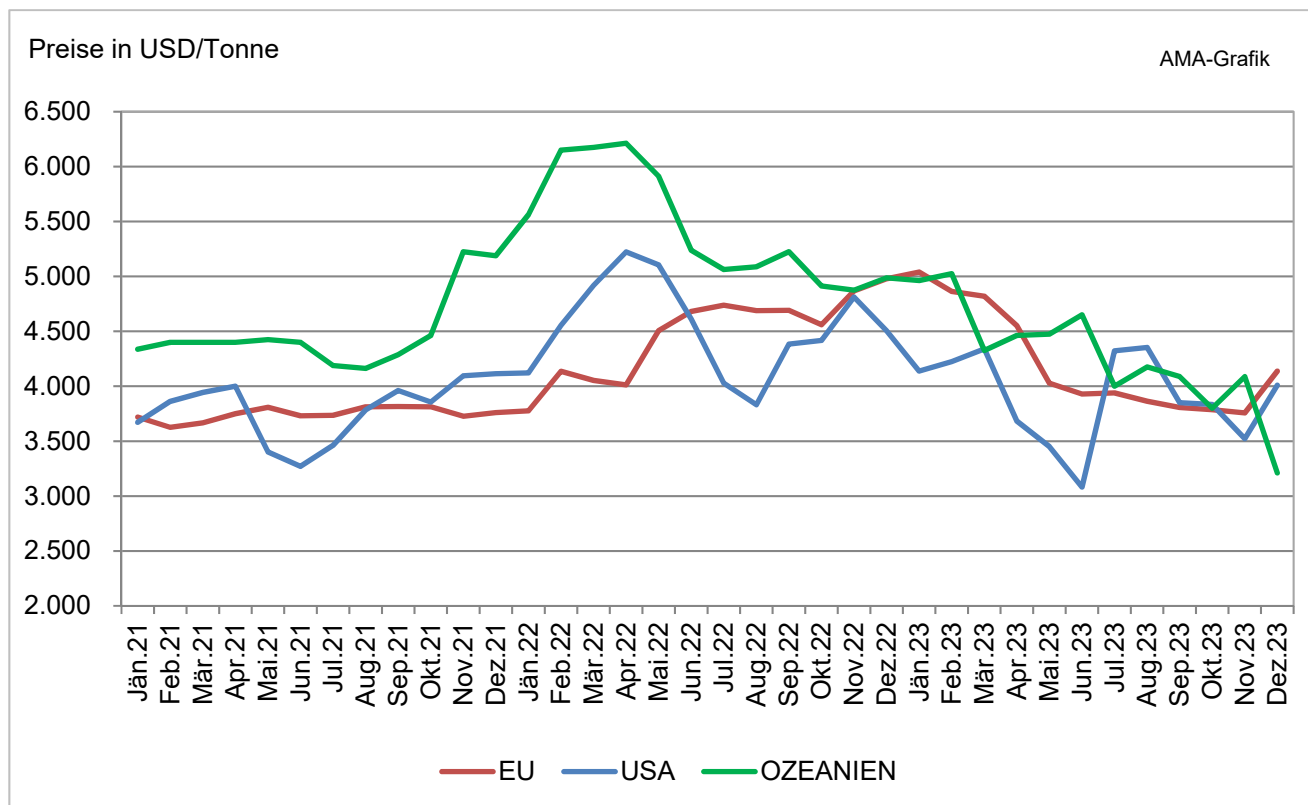


2) Marktpreise Butter international



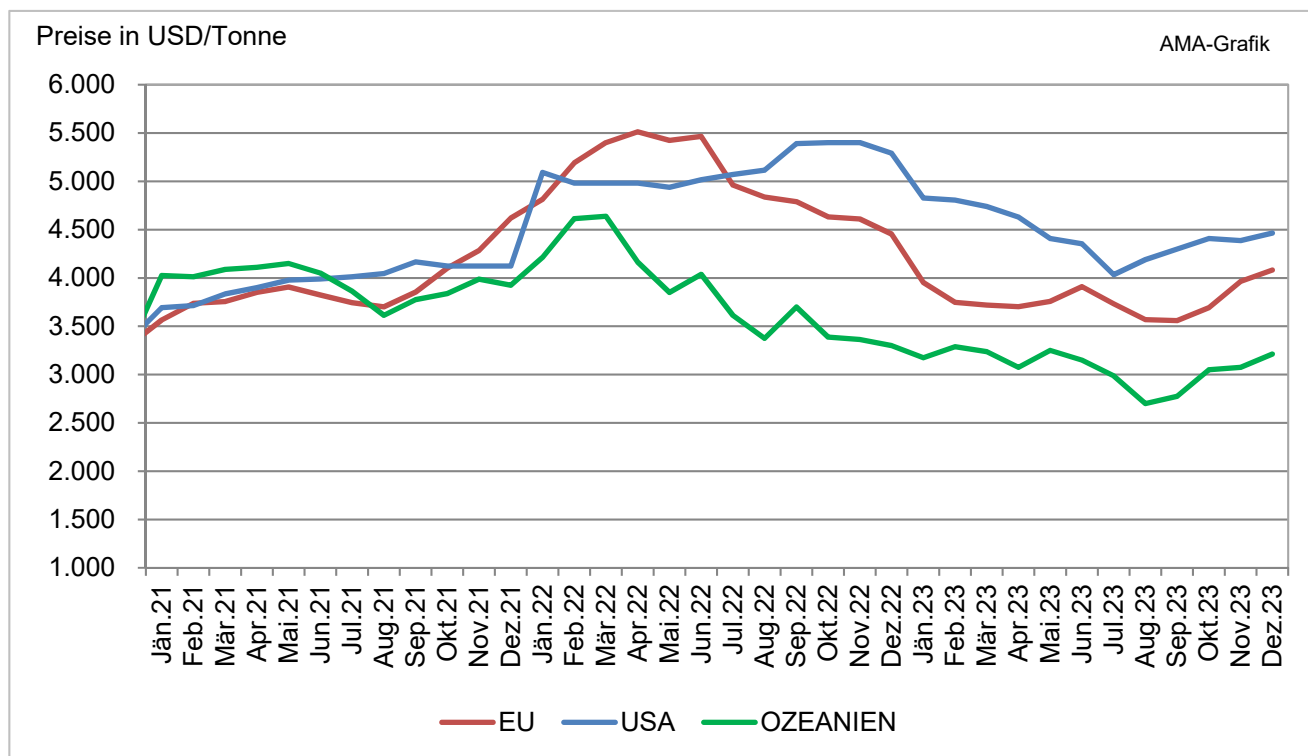
Quelle: CIRCA Homepage

3) Marktpreise Cheddar international



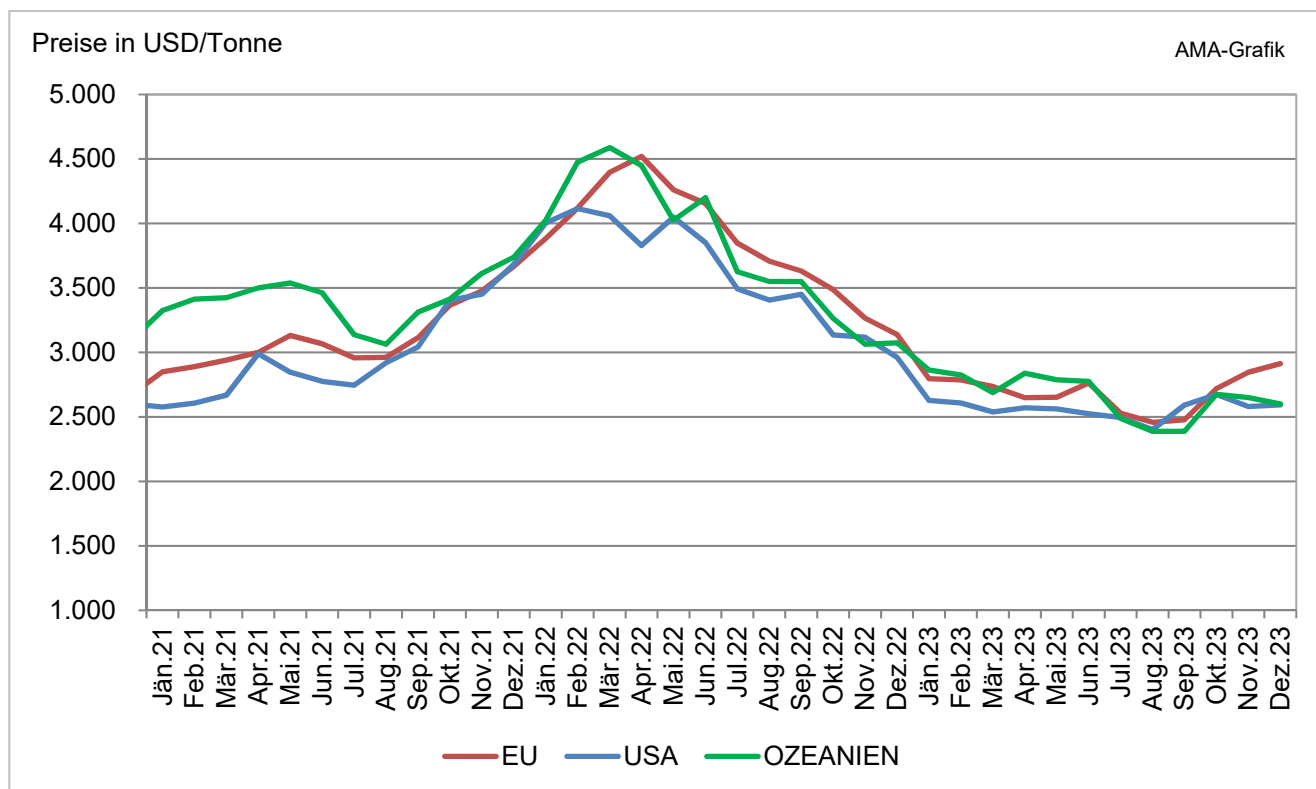
Quelle: CIRCA Homepage

4) Marktpreise Vollmilchpulver international



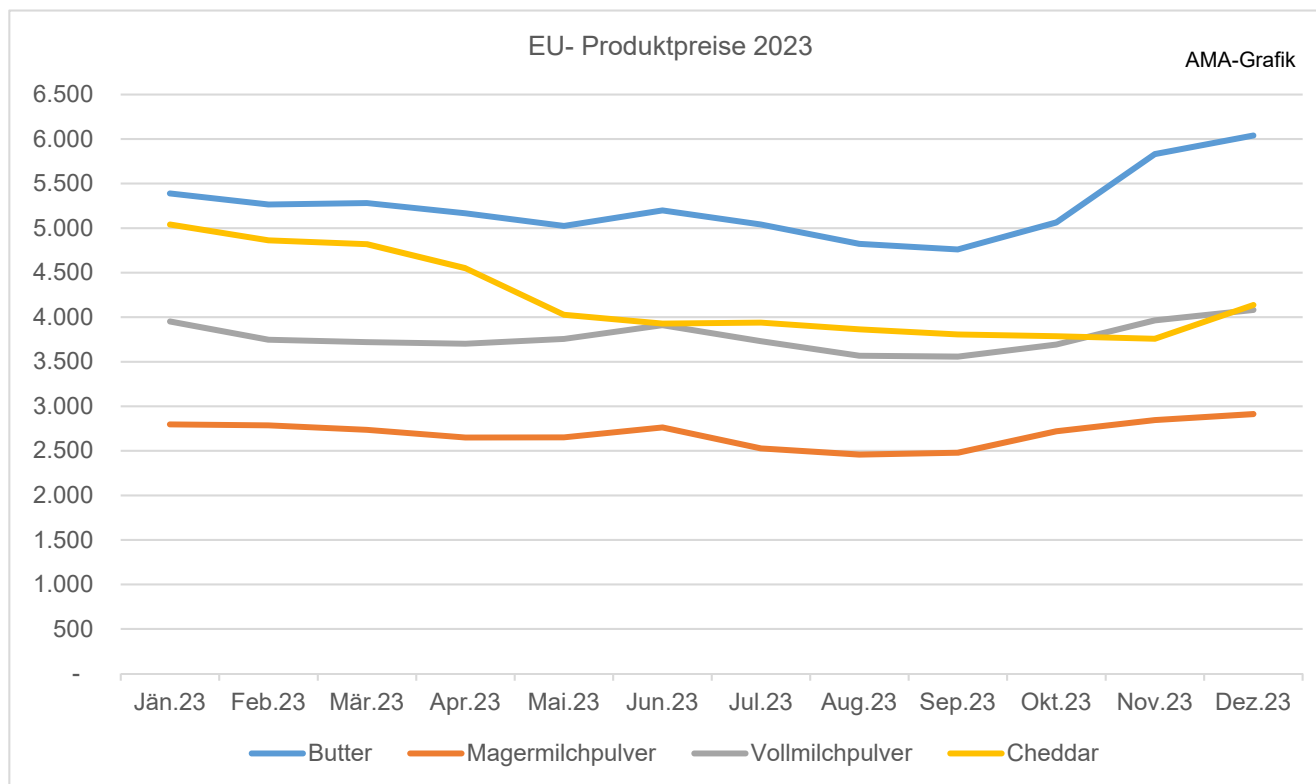
Quelle: CIRCA Homepage

5) Marktpreise Magermilchpulver international



Quelle: CIRCA Homepage

6) Produktpreise der EU



Quelle: CIRCA Homepage

Der Jahresbericht Milch und Milchprodukte erscheint jährlich.

Dieser Bericht ist auf der Webseite der
Agrarmarkt Austria (www.ama.at) im Internet verfügbar.

Die nächste Ausgabe wird voraussichtlich im September 2025 erscheinen.

Impressum

Informationen gemäß § 5 E-Commerce Gesetz und Offenlegung gemäß § 25 Mediengesetz

Medieninhaber, Herausgeber, Vertrieb: Agrarmarkt Austria

Redaktion: GBI/Abt3 – Referat 8

Dresdner Straße 70

1200 Wien

UID-Nr.: ATU16305503

Telefon: +43 5 03151-324

Fax: +43 5 03151-396

E-Mail: bereich.milch@ama.gv.at

Vertretungsbefugt:

- Mag.^a Lena Karasz, Vorstandsmitglied für den Geschäftsbereich I
- Dipl.-Ing. Günter Griesmayr, Vorstandsvorsitzender und Vorstandsmitglied für den Geschäftsbereich II

Die Agrarmarkt Austria ist eine gemäß § 2 AMA-Gesetz 1992, BGBl. Nr. 376/1992, eingerichtete juristische Person öffentlichen Rechts, deren Aufgaben im § 3 festgelegt sind. Sie unterliegt gemäß § 25 AMA-Gesetz der Aufsicht der Bundesministerin für Landwirtschaft, Regionen und Tourismus.

Hersteller: Eigendruck

Bildnachweis: Agrarmarkt Austria

Verlagsrechte: Die in dieser Broschüre veröffentlichten Beiträge sind urheberrechtlich geschützt. Alle Rechte sind vorbehalten. Nachdruck und Auswertung der von der ARARMARKT AUSTRIA erhobenen Daten sind mit Quellenangabe gestattet. Alle Angaben ohne Gewähr.

Im Sinne des Gleichheitsgrundsatzes haben die Ausführungen in gleicher Weise alle Geschlechter Geltung.