



AMA
AgrarMarkt *Austria*

K-Ö
Gemäß des § 3 Abs. 1 des AMA-Gesetzes 1992 (BGBl. Nr. 376/1992 i. d. g. F.)
Quality Austria - Zertifiziertes Qualitätsmanagement-System nach ÖNORM EN ISO 9001 REG. Nr. 01537/0
CIS - Zertifiziertes Informationssicherheits-Managementsystem nach ISO/IEC 27001 REG Nr. 35/0

www.ama.at

Dresdner Straße 70, 1200 Wien



Marktbericht

MILCH UND MILCHPRODUKTE | Ausgabemonat Juli 2015

5. AUSGABE 2015

Marktübersicht

Markt Österreich

Preisbericht Österreich

Markt und Preise International

I.....	MARKTÜBERSICHT.....	3
II.....	MARKT ÖSTERREICH.....	5
	A) Milchanlieferung	5
	B) Produktion	6
III.....	PREISBERICHT ÖSTERREICH.....	8
	C) Erzeugermilchpreiserhebung ab Hof.....	8
IV.....	GRAFIKEN ÖSTERREICH.....	9
	D) Milchanlieferung in Österreich im Tagesdurchschnitt	9
	E) Durch. Fett- und Eiweißgehalt der österreichischen Anlieferungsmilch.....	10
	F) Erzeugermilchpreis – Österreich	10
	G) Qualitätsergebnisse der Anlieferungsmilch Österreich – Keimzahl	11
	H) Qualitätsergebnisse der Anlieferungsmilch Österreich - Somatische Zellen	11
	I) Exporte/Ausfuhren aus Österreich in alle Länder	12
	J) Importe/Einfuhren nach Österreich von allen Ländern.....	12
V.....	MARKT UND PREISE INTERNATIONAL.....	13
	K) Erzeugermilchpreise ab Hof – Österreich im Vergleich mit Deutschland und Bayern.....	13
	L) Erzeugermilchpreis ab Hof – Übersicht ausgewählter EU-Länder.....	13
	M) Übersicht EU-Produktpreise 17. Kalenderwoche 2015.....	14
	N) Notierungen Milchprodukte Neuseeland	14
	P) Notierungen Milchprodukte Kempten und Hannover	15
VI.....	GRAFIKEN INTERNATIONAL.....	17
	Q) Anlieferungs-/Produktionsentwicklung EU-28	17
	R) Anlieferungs-/Produktionsentwicklung EU-28	17
	S) Erzeugermilchpreise ab Hof - EU-27.....	18
	T) EU-Blockbutterpreise (25 kg)	18
	U) Marktpreise Butter international	19
	V) Marktpreise Cheddar international	19
	W) Marktpreise Vollmilchpulver international.....	20
	X) Marktpreise Magermilchpulver international	20
	Y) Internationaler Handel - Butter	21
	Z) Internationaler Handel – Käse.....	21
	AA) Internationaler Handel – Vollmilchpulver.....	22
	BB) Internationaler Handel – Magermilchpulver	22

I MARKTÜBERSICHT

Österreichischer Milchmarkt

Milchanlieferung Juni über Vorjahresniveau- Weitere Abschwächung beim Erzeugermilchpreis

Im Juni wurden 264.340 t Milch angeliefert. Somit folgt die Milchanlieferung dem saisonalen Verlauf, jedoch wurde der Vorjahreszeitraum um 1,4 Prozent übertroffen.

Von Jänner bis Juni betrachtet, stehen den Molkereien im Vergleich zum Vorjahr um 2 Prozent weniger Milch für die Verarbeitung zur Verfügung.

Beim österreichischen Erzeugermilchpreis hat sich die rückläufige Tendenz auch im Juni fortgesetzt. Heimische Molkereien zahlten ihren Lieferanten für Milch ab Hof, 4,2 % Fett und 3,4 % Eiweiß im Bundesschnitt 33,47 Cent/kg. Das Vorjahresniveau wurde somit um knapp 14 Prozent unterschritten.

Für den aktuellen Monat Juli wird ein Ausbezahlungspreis von 31,90 Cent/kg geschätzt. Die Milchpreisschätzung der AMA erfolgt auf Basis von ca. 85 Prozent der angelieferten Milchmenge, wobei die saisonale Schwankung für die Bezahlung der Milchinhaltsstoffe (Fett und Eiweiß) berücksichtigt wird.

Biomilchanlieferung abgeschwächt - Heumilchmenge verstärkt

Im Zeitraum Jänner bis Juni wurden 2015 in Österreich 1.581.641 Tonnen Milch angeliefert. Im Vergleich zum Vorjahr bedeutet das ein Minus von 26.065 Tonnen oder 1,6 Prozent. Die Biomilchanlieferung blieb um 5,13 Prozent ebenso unter dem Vorjahresniveau. Somit ist der Biomilchanteil von 14,7 Prozent auf 14,2 Prozent gefallen.

Bei der Heumilchanlieferung ist von Jänner bis Juni 2015 trotz geringerer Milchanlieferung die Heumilchmenge von Jänner bis Juni um 2.988 Tonnen oder 1,7 Prozent höher war als im Vorjahreszeitraum. Somit konnte der Anteil der Heumilchanlieferung an der gesamten Anlieferungsmenge von 10,7 auf 11,1 Prozent gesteigert werden.

Produktion weitgehend über dem Vorjahresniveau

Flüssige Milchprodukte verzeichneten im Mai 2015 im Vergleich zum Vorjahr, ein Plus von ungefähr 5.000 Tonnen und lagen somit von Jänner bis Mai 2015 betrachtet, nahezu am selben Niveau wie 2014.

Auch von Käse und Topfen konnten Molkereien und Käsereien von Jänner bis Mai insgesamt um 4,9 Prozent mehr produzieren als noch im Jahr zuvor.

Die Butterproduktion hingegen lag in Österreich im Mai deutlich unter dem Vorjahresniveau (-17,8 Prozent).

Internationaler Milchmarkt

Europas Konkurrenz Neuseeland

Die EU-Milchquoten gehören der Vergangenheit an. Seit April sind Produzenten an keine Mengenbeschränkungen mehr gebunden. Als Konsequenz gehen Experten von einer Zunahme der Produktion in Höhe von bis zu neun Millionen Tonnen aus. Dafür werden neue Märkte gebraucht – und um diese werden Europas Bauern auch mit neuseeländischen Produzenten wetteifern müssen. Denn der Milchsektor hat ein enormes Wachstum hinter sich, und fast 95 Prozent der neuseeländischen Milchprodukte drängen auf die Exportmärkte.

Dank eines milden Klimas haben neuseeländische Milchviehbetriebe optimale Bedingungen für eine kostengünstige Produktion. Fast die Hälfte der Landfläche wird landwirtschaftlich genutzt. Mehr als 40 Prozent davon sind Weide- und Ackerflächen, die sich für Viehhaltung besonders gut eignen. Gras als hervorragendes Futter für Milchkühe ist reichlich vorhanden; das hält die Produktionskosten gering. In den meisten Betrieben wird kein Krafftutter verabreicht, sondern ein Mineral- und Salzgemisch.

In den vergangenen zehn Jahren ist die Zahl der Kühe in Neuseeland um fast 30 Prozent auf geschätzte 5,1 Millionen Tiere im Jahr 2014 gestiegen. Damit hat der Inselstaat mittlerweile mehr Kühe als Einwohner (4,5 Millionen).

Im internationalen Vergleich ist Neuseeland der weltweit größte Exporteur mit einer führenden Position bei Vollmilchpulver und Butter.

China beginnt zu schwächeln

Mit großer Sorge betrachtet die westliche Milchwelt die „schwächelnde Konjunktur in China. Diese könnte sich negativ auf den Milchkonsum auswirken. So dürfte China nach einer Prognose des US-Landwirtschaftsministeriums in diesem Jahr auch wesentlich weniger Vollmilchpulver importieren als erwartet. Marktquellen berichten, dass sich die Lagerbestände derzeit auf 300.000 Tonnen belaufen. Das sei doppelt so viel wie bei einer früheren Schätzung angenommen. Daher korrigiert das Pekinger Büro der US-Behörde die Prognose nach unten. Im Vergleich zum Vorjahr dürfte die Nachfrage runde 30 Prozent niedriger ausfallen. Die US-Behörde rechnet in diesem Jahr mit einer Milchproduktion von ca. 38 Mio. Tonnen, was im Vergleich zu den bisherigen Prognosen eine leichte Korrektur nach unten bedeutet.

Der chinesische Absatzmarkt spielt für die internationale Milchwirtschaft eine bedeutende Rolle, vor allem die Nachfrage nach importiertem Milchpulver für Babynahrung ist hoch, nachdem das Vertrauen in die heimische Milchpulverindustrie durch Skandale erschüttert wurde. Zusätzlich zählt China als potenzieller Auffangmarkt für mögliche Verluste, die durch das russische Importverbot für Molkereiprodukte entstehen.

Kieler Rohstoffwert der Milch nähert sich historischem Tiefpunkt

Die Verwertungsmöglichkeiten der Milch über Butter und Magermilchpulver haben sich im Juni weiter eingetrübt und den daraus theoretisch abgeleiteten Milchpreis weiter nach unten gedrückt. Wie aus Berechnungen des Kieler Informations- und Forschungszentrums (ife) hervorgeht, lag der Rohstoffwert für ein Kilogramm Milch ab Hof mit 4,0 Prozent Fett und 3,4 Prozent Eiweiß im Juni 2015 nur noch bei 24,50 Cent und damit lediglich um 0,6 Cent über dem historischen Tiefstwert vom Mai 2012. Verantwortlich für das jüngste Nachgeben des Rohstoffwertes war einerseits der Preisrückgang am Milchpulvermarkt. Gleichzeitig hat andererseits auch das Milchfett weiter an Wert verloren.

II MARKT ÖSTERREICH

A) Milchanlieferung

nach dem Standort der Bearbeitungs- und Verarbeitungsbetriebe

1. Milchanlieferung in t

Bundesland	Milchanlieferung in t					
	Juni			Jänner bis Juni		
	2014	2015	%	2014	2015	%
NÖ	47.651	48.836	2,49	287.604	284.541	-1,07
Oberösterr.	87.056	86.131	-1,06	522.551	503.270	-3,69
Salzburg	33.820	35.199	4,08	206.895	208.432	+0,74
Steiermark	38.157	38.921	2,00	229.081	225.674	-1,49
Kärnten	16.250	16.592	2,10	102.375	101.461	-0,89
Tirol	27.063	27.593	1,96	179.111	178.014	-0,61
Vorarlberg	10.707	11.068	3,37	80.089	80.250	+0,20
Österreich	260.704	264.340	1,39	1.607.706	1.581.641	-1,62

Quelle: AMA Monatsmeldung

2. Übersicht Bio- und Heumilchanlieferung Juni 2015

Es sind nur jene Mengen von Bio- und Heumilch berücksichtigt, für die auch ein Bio- bzw. Heumilchzuschlag an die Landwirte bezahlt wird. Darüber hinaus gibt es auch Bio- und Heumilch, die jedoch im Rahmen der Milchsammlung mit konventioneller Milch miterfasst und zu konventionellen Produkten verarbeitet wird. Für diese Milch wird auch kein Bio- bzw. Heumilchzuschlag bezahlt.

Bundesland	Gesamte Milchanlieferung	Biomilchanlieferung	Anteil Biomilchanl. an der ges. Milchanl.	Biomilch Zuschlag	Biomilch Zuschlag
	in t	in t	in %	in Cent/kg	in EUR
NÖ	48.836	4.981	10,2	9,32	463.937
Oberösterr.	86.131	6.217	7,2	8,17	508.115
Salzburg	35.199	13.368	38,0	10,66	1.424.564
Steiermark	38.921	5.077	13,0	10,74	545.267
Kärnten	16.592	2.086	12,6	7,48	156.061
Tirol	27.593	4.365	15,8	12,07	526.886
Vorarlberg	11.068	821	7,4	10,35	85.011
Österreich	264.340	36.914	14,0	10,05	3.709.841

Bundesland	Gesamte Milchanlieferung	Heumilchanlieferung	Anteil Heumilchanl. an der ges. Milchanl.	Heumilch Zuschlag	Heumilch Zuschlag
	in t	in t	in %	in Cent/kg	in EUR
NÖ	48.836	0	0,0	0,00	0
Oberösterr.	86.131	2.041	2,4	4,67	95.277
Salzburg	35.199	10.540	29,9	4,74	499.662
Steiermark	38.921	2.127	5,5	4,48	95.203
Kärnten	16.592	0	0,0	0,00	0
Tirol	27.593	14.938	54,1	4,38	654.526
Vorarlberg	11.068	3.905	35,3	3,56	138.981
Österreich	264.340	33.550	12,7	4,42	1.483.648

Anmerkung: Die Bio- bzw. Heumilchanlieferung ist in der Spalte „Gesamte Milchanlieferung“ enthalten

B) Produktion

1. Produktion flüssige Milchprodukte, Butter, Käse und Topfen gegliedert nach Produktgruppen (in t)

Produkt	Mai			Jänner bis Mai		
	2014	2015	%	2014	2015	%
Trinkmilch frisch	11.281	10.260	-9,0	56.548	53.371	-5,6
Trinkmilch ESL („länger-frisch“)	22.615	22.746	+0,6	115.124	116.436	+1,1
UHT-Milch	29.102	33.532	+15,2	148.228	152.450	+2,8
Mischtrunk inkl. ESL	24.974	23.598	-5,5	118.828	112.517	-5,3
Mischtrunk UHT	2.155	3.743	+73,6	10.934	13.939	+27,5
Summe Trinkmilch und Mischtrunk	90.127	93.880	+4,2	449.661	448.713	-0,2
Schlagobers (inkl. ESL & UHT)	3.707	3.978	+7,3	18.324	18.738	+2,3
Kaffeeobers (inkl. UHT-Kaffeeobers)	160	204	+27,6	974	1.065	+9,4
Sauerrahm	1.803	1.979	+9,8	8.974	9.245	+3,0
Summe Schlagobers, Kaffeeobers, Sauerrahm	5.670	6.161	+8,7	28.272	29.047	+2,7
Summe flüssige Milchprodukte	95.797	100.041	+4,4	477.932	477.761	±0,0
Butter	3.332	2.738	-17,8	15.858	14.327	-9,7
Hartkäse	5.036	4.485	-10,9	20.558	18.673	-9,2
Schnittkäse	5.387	5.368	-0,4	26.330	27.874	+5,9
Weichkäse	1.282	1.715	+33,7	6.073	8.432	+38,9
Frischkäse	1.821	1.956	+7,4	9.229	9.714	+5,2
Topfen	2.588	2.958	+14,3	12.602	13.806	+9,6
Industrietopfen	66	55	-16,8	288	268	-7,0
Summe Käse und Topfen	16.180	16.536	+2,2	75.080	78.768	+4,9

2. Produktion flüssige Milchprodukte (in t)

(Beinhaltet Trinkmilch, Trinkmilch ESL, UHT-Milch, Mischtrunk inkl. ESL, Mischtrunk UHT, Schlagobers inkl. ESL und UHT, Kaffeeobers inkl. UHT-Kaffeeobers, Sauerrahm ohne Kondensmilch)

	Mai			Jänner bis Mai		
	2014	2015	%	2014	2015	%
Niederösterreich	40.626	44.936	+10,6	197.515	199.017	+0,8
Oberösterreich	19.810	18.190	-8,2	99.340	93.815	-5,6
Salzburg	11.348	10.848	-4,4	56.711	55.098	-2,8
Steiermark	5.951	5.877	-1,2	28.020	29.782	+6,3
Kärnten	11.370	13.817	+21,5	61.291	66.279	+8,1
Tirol	5.408	5.153	-4,7	28.003	27.154	-3,0
Vorarlberg	1.284	1.219	-5,1	7.054	6.615	-6,2
Österreich	95.797	100.041	+4,4	477.932	477.761	±0,0

Quelle: AMA Monatsmeldung, vorläufige Daten

3. Verarbeitungsmilch Zukauf aus den Mitgliedstaaten, Versand an die Mitgliedstaaten (in t)

	Mai			Jänner bis Mai		
	2014	2015	%	2014	2015	%
Zukauf aus den Mitgliedstaaten	3.071	3.711	+20,84	14.926	15.980	+7,06
Versand an die Mitgliedstaaten	42.844	36.416	-15,00	207.650	168.320	-18,94

4. Butterproduktion (in t)

	Mai			Jänner bis Mai		
	2014	2015	%	2014	2015	%
Niederösterreich	2.056	1.739	-15,4	10.039	9.117	-9,2
Oberösterreich	315	303	-3,6	1.752	1.652	-5,7
Salzburg	214	238	+11,2	1.006	974	-3,2
Steiermark	220	95	-56,9	951	805	-15,4
Kärnten	109	77	-29,4	438	348	-20,5
Tirol	342	207	-39,4	1.251	1.003	-19,8
Vorarlberg	77	79	+1,7	420	428	+1,8
Österreich	3.332	2.738	-17,8	15.858	14.327	-9,7

5. Produktion von Käse (inklusive Speisetopfen und Industrietopfen, in t)

	Mai			Jänner bis Mai		
	2014	2015	%	2014	2015	%
Niederösterreich	1.205	2.115	+75,5	5.544	8.977	+61,9
Oberösterreich	5.435	5.496	+1,1	25.994	27.498	+5,8
Salzburg	1.862	2.084	+11,9	8.494	8.942	+5,3
Steiermark	3.452	2.864	-17,0	16.500	14.986	-9,2
Kärnten	439	437	-0,3	1.974	2.107	+6,7
Tirol	2.800	2.432	-13,1	11.656	11.053	-5,2
Vorarlberg	988	1.108	+12,1	4.917	5.203	+5,8
Österreich	16.180	16.536	+2,2	75.080	78.768	+4,9

6. Produktion von Milchpulver (in t)

Für das aktuelle Monat sind leider noch keine Daten vorhanden

III PREISBERICHT ÖSTERREICH

C) Erzeugermilchpreiserhebung ab Hof in EUR/100 kg, exkl. Ust

nach dem Standort der Bearbeitungs- und Verarbeitungsbetriebe

In den Unternehmen wird Milch in unterschiedlichem Ausmaß aus den verschiedenen Bundesländern angeliefert. Die Anlieferungsmengen sind nach dem Standort der übernehmenden Betriebstätten im jeweiligen Bundesland zugeordnet.

1. DURCHSCHNITT ALLER MILCHSORTEN (zB Biomilch, Heumilch) und QUALITÄTEN

	Milchpreis ab Hof	Milchpreis ab Hof	Milchpreis ab Hof	Milchpreis ab Hof	% Vergleich VORMONAT	% Vergleich VORJAHR
Monate	natürlicher Fettgehalt	3,7 Fett 3,4 Eiweiß	4,2 Fett 3,4 Eiweiß	4,0 Fett 3,4 Eiweiß	4,2 % Fett 3,4 % Eiweiß	4,2 % Fett 3,4 % Eiweiß
Jän.15	35,14	33,30	34,74	34,17	-4,0	-18,0
Feb.15	34,94	33,11	34,55	33,97	-0,6	-18,0
Mär.15	34,81	33,31	34,75	34,18	+0,6	-17,9
Apr. 15	33,81	32,60	34,03	33,46	-2,1	-16,7
Mai 15	33,17	32,32	33,75	33,18	-0,8	-15,5
Jun. 15	32,69	32,04	33,47	32,90	-0,8	-14,0

2. KONVENTIONELLER ERZEUGERMILCHPREIS

	Milchpreis ab Hof	Milchpreis ab Hof	Milchpreis ab Hof	Milchpreis ab Hof	% Vergleich VORMONAT	% Vergleich VORJAHR
Monate	natürlicher Fettgehalt	3,7 Fett 3,4 Eiweiß	4,2 Fett 3,4 Eiweiß	4,0 Fett 3,4 Eiweiß	4,2 % Fett 3,4 % Eiweiß	4,2 % Fett 3,4 % Eiweiß
Jän.15	33,97	32,13	33,57	32,99	-4,1	-18,7
Feb.15	33,75	31,92	33,37	32,79	-0,6	-18,7
Mär.15	33,63	32,13	33,57	33,00	+0,6	-18,6
Apr. 15	32,51	31,29	32,72	32,15	-2,5	-17,8
Mai 15	31,74	30,89	32,32	31,74	-1,2	-16,8
Jun. 15	31,29	30,64	32,06	31,49	-0,8	-15,2

3. BIO – ERZEUGERMILCHPREIS

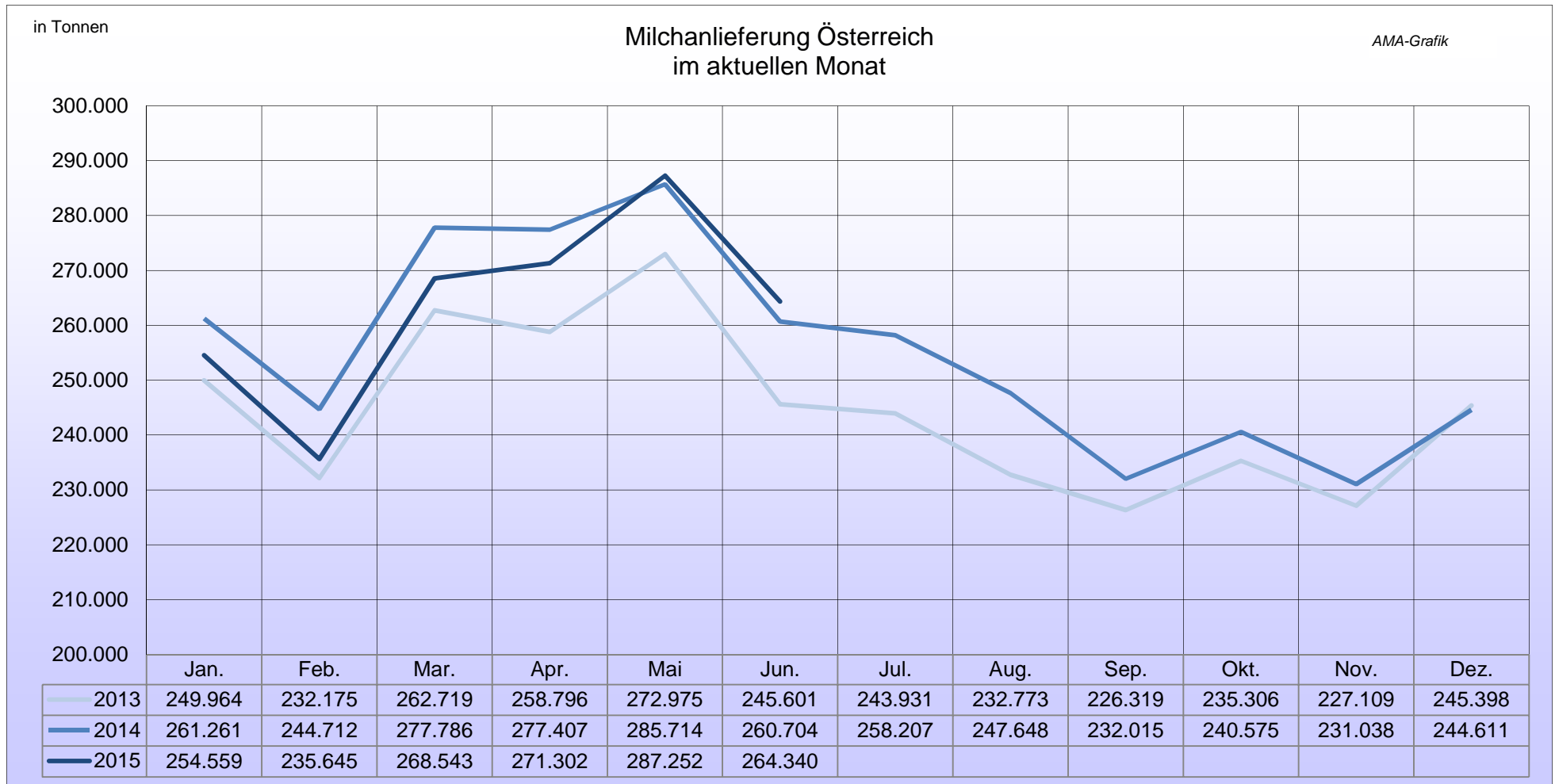
Zu beachten: Es sind nur jene Mengen von Biomilch berücksichtigt, für die auch ein Biomilchzuschlag an die Landwirte bezahlt wird. Darüber hinaus gibt es auch Biomilch, die jedoch im Rahmen der Milchsammlung mit konventioneller Milch miterfasst und zu konventionellen Produkten verarbeitet wird. Für diese Milch wird auch kein Biomilchzuschlag bezahlt.

	Milchpreis ab Hof	Milchpreis ab Hof	Milchpreis ab Hof	Milchpreis ab Hof	% Vergleich VORMONAT	% Vergleich VORJAHR
Monate	natürlicher Fettgehalt	3,7 Fett 3,4 Eiweiß	4,2 Fett 3,4 Eiweiß	4,0 Fett 3,4 Eiweiß	4,2 % Fett 3,4 % Eiweiß	4,2 % Fett 3,4 % Eiweiß
Jän.15	42,26	40,42	41,86	41,28	- 2,7	-13,8
Feb.15	42,13	40,30	41,75	41,17	-0,3	-13,7
Mär.15	41,98	40,48	41,92	41,35	+0,4	-13,8
Apr. 15	41,71	40,49	41,92	41,35	±0,0	-11,0
Mai 15	41,59	40,74	42,17	41,59	0,6	-8,9
Jun. 15	41,34	40,69	42,11	41,54	-0,1	-7,1

Quelle: AMA Monatsmeldung

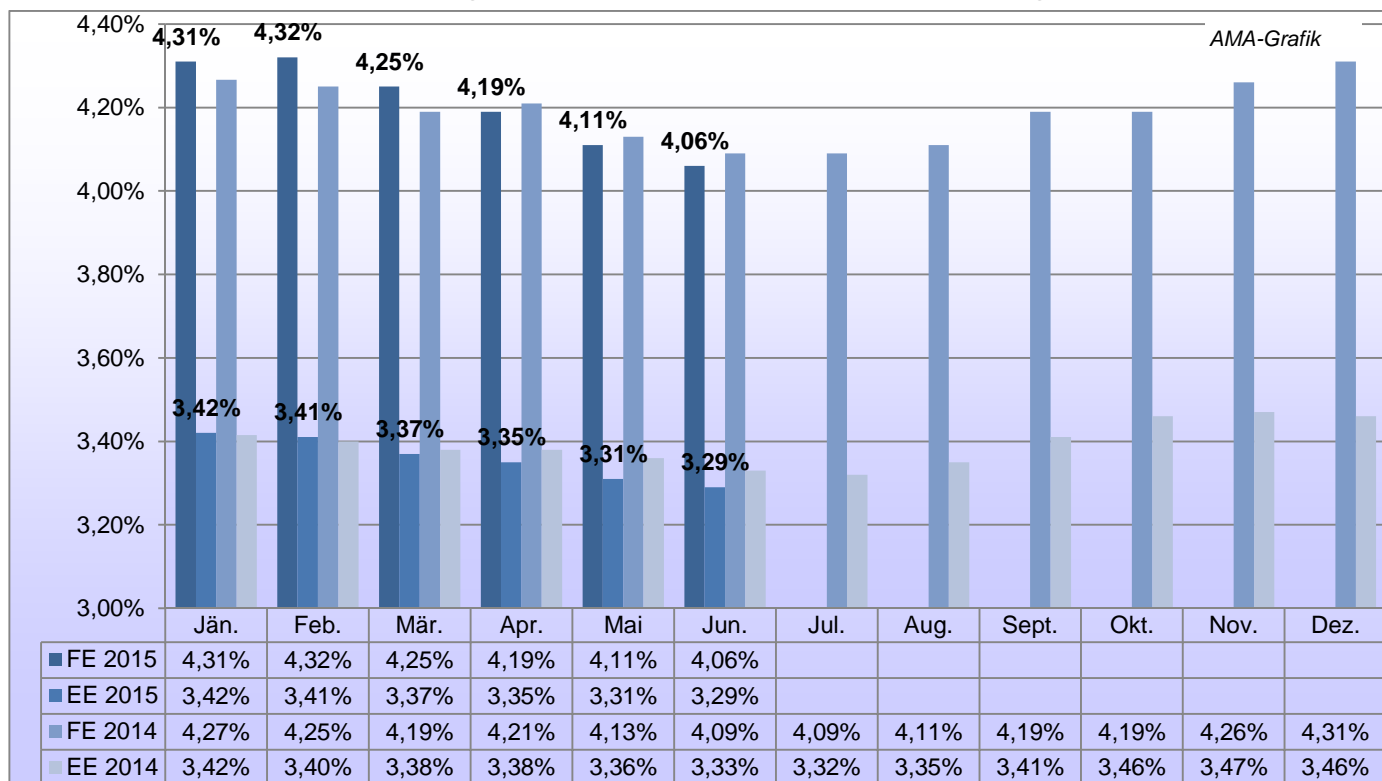
IV GRAFIKEN ÖSTERREICH

D) Milchanlieferung in Österreich



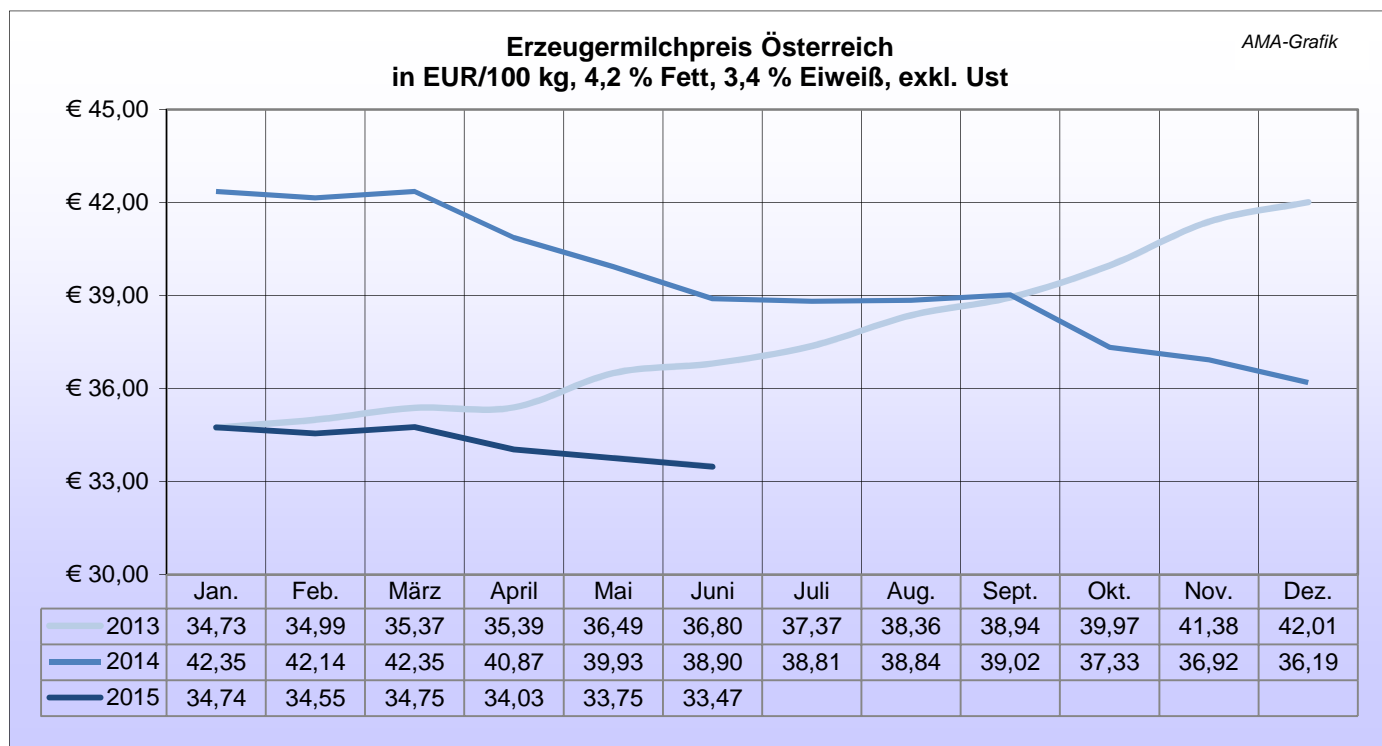
Quelle: AMA Monatsmeldung

E) Durch. Fett- und Eiweißgehalt der österreichischen Anlieferungsmilch (in %)



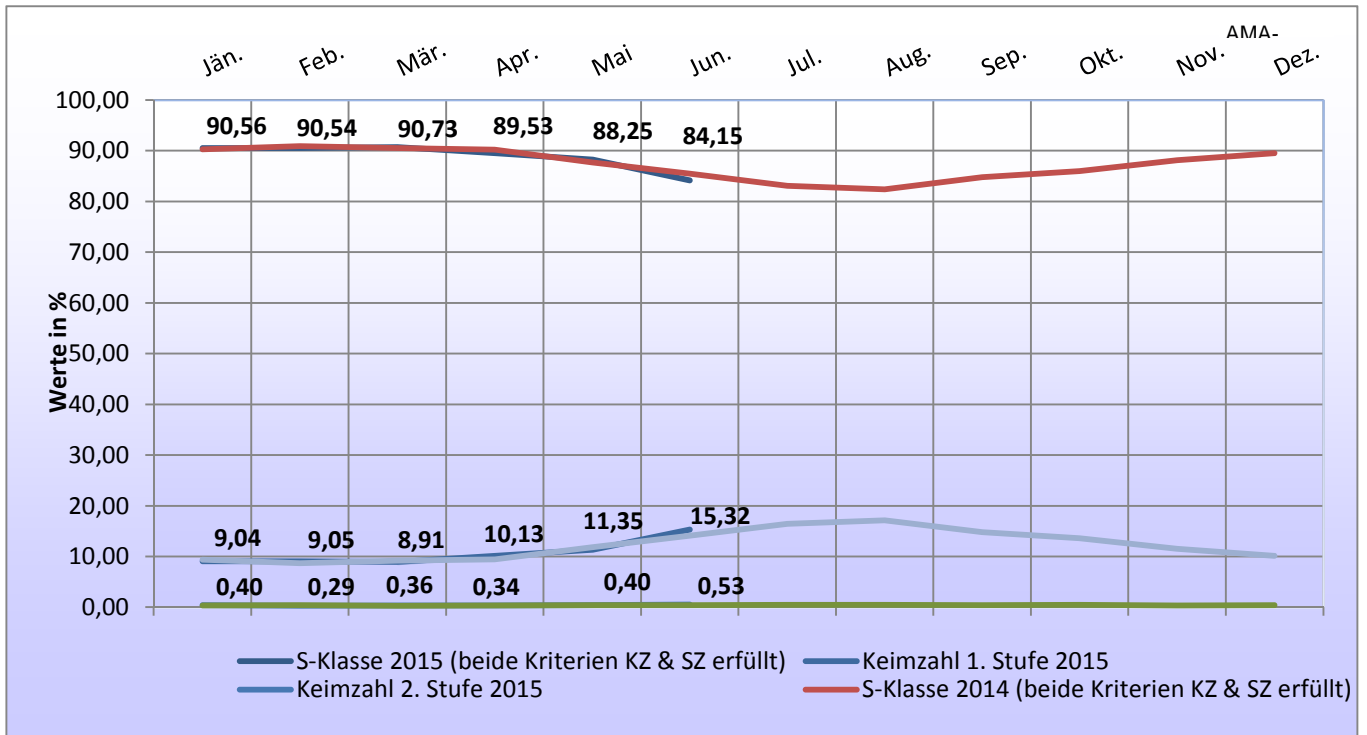
Anmerkung: FE = Fettgehalt, EE = Eiweißgehalt

F) Erzeugermilchpreis – Österreich

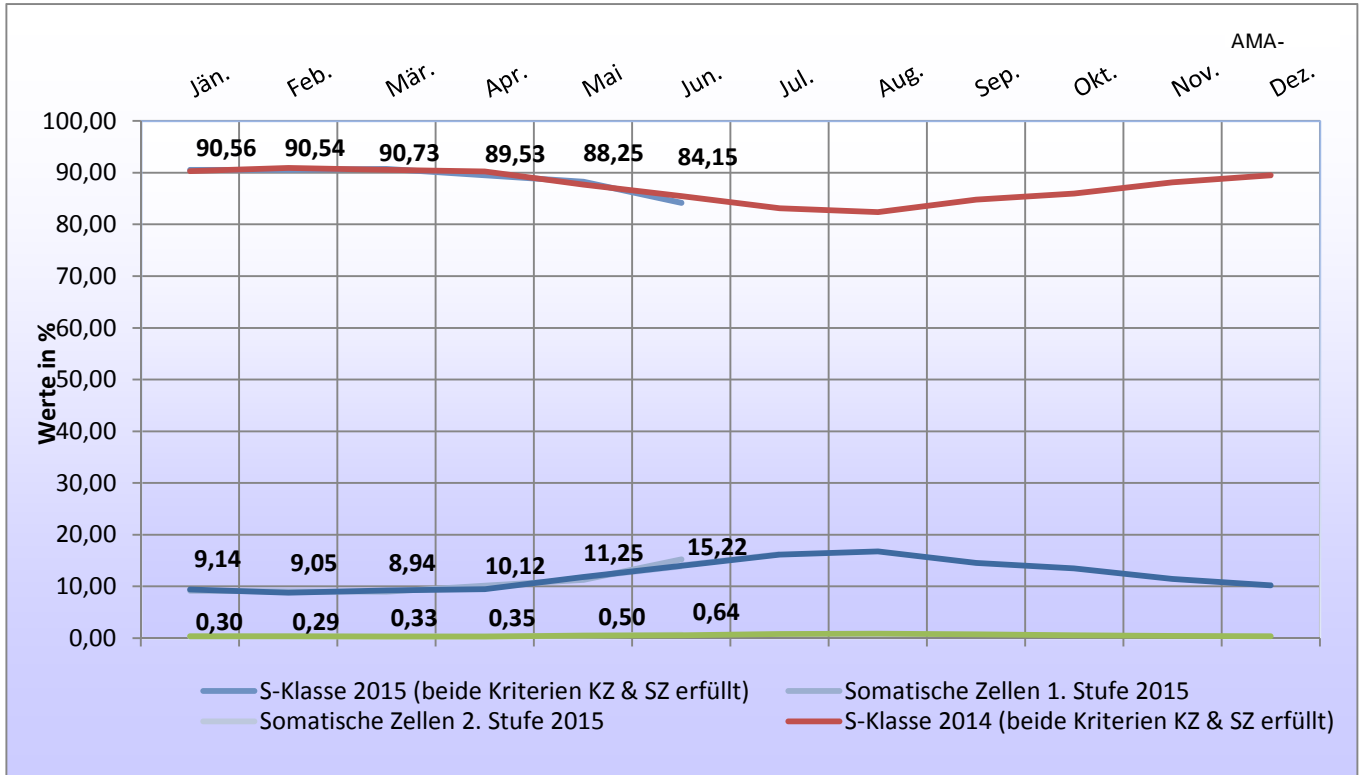


Quelle: AMA Monatsmeldung

G) Qualitätsergebnisse der Anlieferungsmilch Österreich – Keimzahl



H) Qualitätsergebnisse der Anlieferungsmilch Österreich - Somatische Zellen



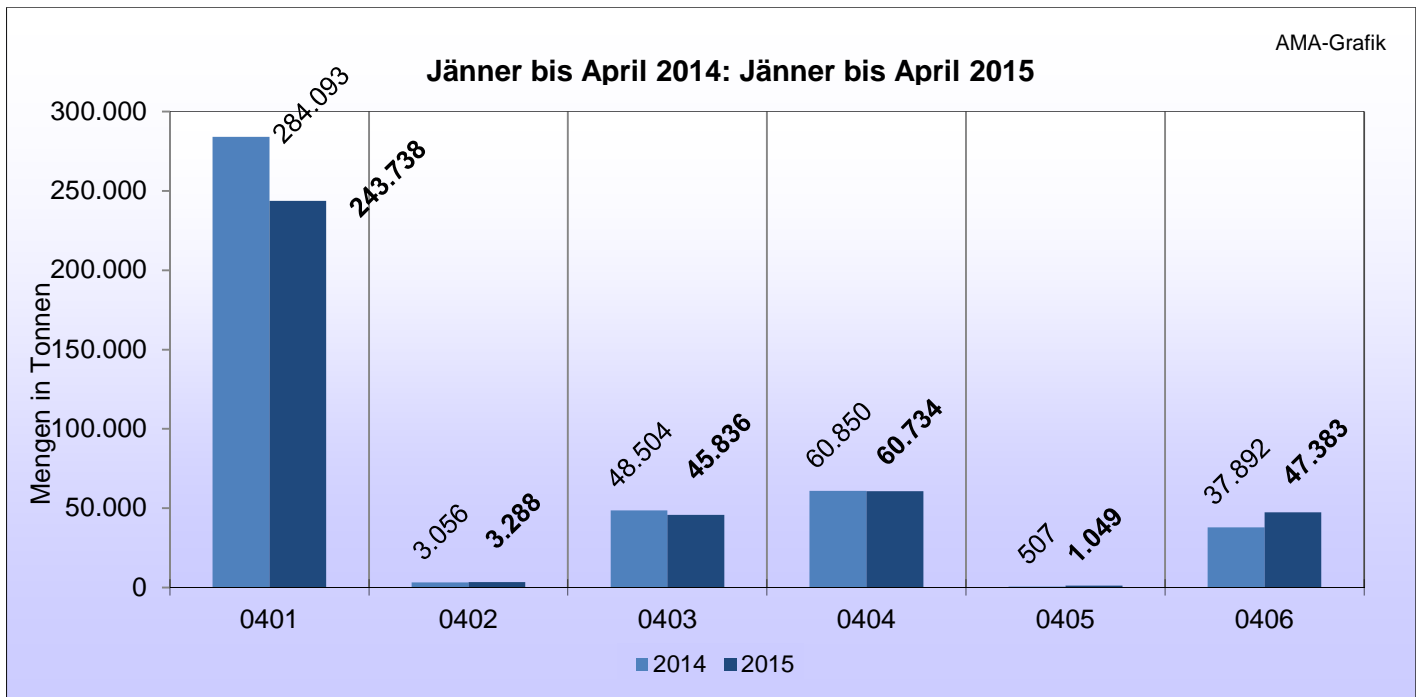
Quelle: AMA Monatsmeldung

Qualitätsparameter

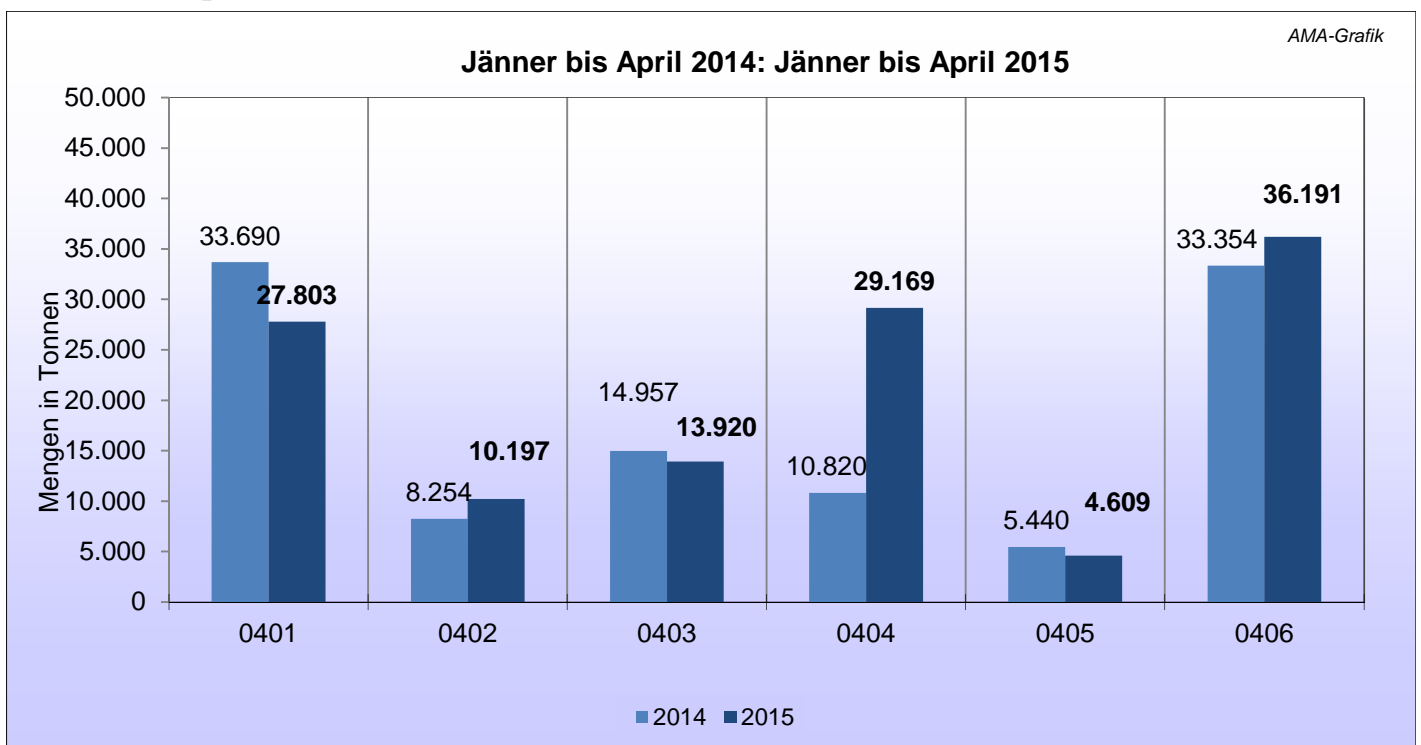
S-Klasse: Keimzahl < 50.000, Somatische Zellen < 250.000

Keimzahl: 1. Stufe < 100.000, 2. Stufe: > 100.000, Somatische Zellen: 1. Stufe < 400.000, 2. Stufe > 400.000

I) Exporte/Ausfuhren aus Österreich in alle Länder



J) Importe/Einfuhren nach Österreich von allen Ländern



Beschreibung der KN-Codes

- K0401: Milch und Rahm, weder eingedickt noch mit Zusatz von Zucker oder anderen Süßmitteln
- K0402: Milch und Rahm, eingedickt oder mit Zusatz von Zucker oder anderen Süßmitteln
- K0403: Buttermilch, saure Milch bzw. Rahm, Joghurt, Kefir u. andere fermentierte od. gesäuerte Milch, einschl. Rahm, auch eingedickt od. aromatisiert, auch mit Zusatz von Zucker, anderen Süßmitteln, Früchten, Nüssen od. Kakao
- K0404: Molke, auch eingedickt oder mit Zusatz von Zucker oder anderen Süßmitteln
- K0405: Butter, einschl. entwässerte Butter u. Gele, u. andere Fettstoffe aus der Milch sowie Milchstreichfette
- K0406: Käse und Topfen

V MARKT UND PREISE INTERNATIONAL

K) Erzeugermilchpreise ab Hof – Österreich im Vergleich mit Deutschland und Bayern in EUR/100 kg, exkl. Ust, 4,0 % Fett, 3,4 % Eiweiß

	2014			2015		
	Bayern	Deutschland	Österreich	Bayern	Deutschland	Österreich
Jänner	40,65	40,22	41,77	32,18	29,78	34,17
Februar	40,62	40,16	41,56	31,80	29,72	33,97
März	40,50	39,96	41,77	31,77	29,88	34,18
April	39,60	39,40	40,29	31,60	30,12	33,46
Mai	38,74	38,55	39,36	30,74	29,55	33,18
Juni	38,29	38,15	38,32	**	**	32,90
Juli	38,10	37,50	38,24			
August	37,82	37,15	38,27			
September	37,06	35,84	38,45			
Oktober	35,68	34,10	36,75			
November	34,60	32,40	36,34			
Dezember	33,54	31,04	35,61			
Ø	37,93	37,04	38,89			

Quelle: BMELV, AMI, AMA Monatsmeldung

*) vorläufige Zahlen

***) Daten noch nicht vorhanden

L) Erzeugermilchpreis ab Hof – Übersicht ausgewählter EU-Länder in EUR/100 kg, exkl. Ust, tatsächliche Inhaltsstoffe

	April			Mai		
	2014	2015	%	2014	2015	%
Italien	41,61	34,81	-16,34	41,21	34,85	-15,43
Niederlande	41,25	33,25	-19,39	42,00	32,00	-23,81
Ver. Königreich	39,14	33,60	-14,15	38,40	32,73	-14,77
Österreich	40,52	33,60	-17,08	39,56	33,30	-15,82
EU Ø	38,21	31,42	-17,77	37,56	31,04	-17,36
Deutschland	39,72	30,79	-22,48	38,87	30,85	-20,63
Frankreich	33,85	30,20	-10,78	33,69	30,00	-10,95
Irland	38,55	29,89	-22,46	37,10	30,49	-17,82
Tsch. Republik	34,91	29,11	-16,61	34,11	28,54	-16,33
Bulgarien	35,73	30,15	-15,62	34,89	27,26	-21,87
Ungarn	35,03	27,66	-21,04	34,43	27,11	-21,26
Polen	33,83	30,51	-9,81	32,94	28,65	-13,02

Quelle: CIRCA - EU Homepage, 23.07.2015

EU: arithmetischer Durchschnitt

ACHTUNG: Aufgrund der verschiedenen Fett- bzw. Eiweißgehalte in den einzelnen Mitgliedstaaten ist eine direkte Vergleichbarkeit nicht gegeben.

Tabelle enthält auch vorläufige und geschätzte Zahlen

M) Übersicht EU-Produktpreise 29. Kalenderwoche 2015

Produktpreise	EU – Durchschnittspreis in EUR/100 kg	Vergleich Vorwoche in %	Vergleich Vorjahr in %
Butter	297	-0,1	-17
Magermilchpulver	175	-1,0	-39
Vollmilchpulver	228	-3,1	-28
Cheddar	309	+0,7	-19
Edamer	244	-1,0	-25
Gouda	256	-0,4	-23
Emmentaler	399	+0,3	-11
Molkepulver	66	-1,5	-34

Quelle: CIRCA - EU Homepage, 23.07.2015

N) Notierungen Milchprodukte Neuseeland

GLOBALDAIRYTRAIDE, Neuseeland (Fonterra)

Ergebnisse der Auktion vom 15. Juli 2015

	Kontrakt 1	Kontrakt 2	Kontrakt 3	Kontrakt 4	Kontrakt 5	Kontrakt 6	Gewichteter Ø Preis	Ver- änderung %*
Preise in EUR/t	August 2015	September 2015	Oktober 2015	November 2015	Dezember 2015	Jänner 2016		
Milchfett	kein Angebot	kein Angebot	kein Angebot	2,495	2,728	2,842	2,621	-10,6
Butter	kein Angebot	2,455	kein Angebot	kein Angebot	2,450	2,560	2,460	-9,5
Buttermilchpulver	kein Angebot	1,800	1,770	7,855	kein Angebot	kein Angebot	1,794	-4,4
Cheddar	kein Angebot	2,935	kein Angebot	2,533	kein Angebot	kein Angebot	2,613	-13,9
Labkasein	kein Angebot	5,404	5,395	5,730	kein Angebot	kein Angebot	5,430	-8,0
Magermilchpulver	1,610	1,655	1,595	1,713	1,810	1,840	1,702	-10,0
Vollmilchpulver	kein Angebot	kein Angebot	1,780	1,830	1,849	kein Angebot	1,848	-13,1

Quelle: www.globaldairytrade.info

* Veränderungen zur vorherigen Handelssitzung (14-tägige Handelssitzungen)

Anmerkung: Preise von US-Dollar in Euro umgerechnet, 15.07.2015: **1 EUR = 1,1009 \$**

O) Übersicht internationaler Handel - Exporte und Importe (in t)

Butter-Export	Jänner bis Mai 2014	Jänner bis Mai 2015	%
Neuseeland	231.962	207.240	-10,66
EU-28	66.868	73.957	+10,60
USA	45.790	12.358	-73,01
Australien	18.186	14.525	-20,13

Butter-Import	Jänner bis April 2014	Jänner bis April 2015	%
EU-28	33.403	11.582	-65,33
China	46.502	27.996	-39,80
USA	4.469	14.656	+227,95

Käse-Export	Jänner bis April 2014	Jänner bis April 2015	%
EU-28	318.569	280.983	-11,80
Neuseeland	118.130	144.144	+22,02
USA	165.590	149.127	-9,94
Australien	61.552	68.096	+10,63

Käse-Import	Jänner bis April 2014	Jänner bis April 2015	%
Japan	93.722	103.892	+10,85
USA	55.173	69.895	+26,68
EU-28	40.254	23.919	-40,58
China	30.399	30.314	-0,28

Vollmilchpulver-Export	Jänner bis April 2014	Jänner bis April 2015	%
Neuseeland	656.250	609.715	-7,09
EU-28	180.616	160.860	-10,94
Australien	38.369	29.317	-23,59
USA	24.924	18.678	-25,06
Argentinien	61.688	52.813	-14,39

Vollmilchpulver-Import	Jänner bis April 2014	Jänner bis April 2015	%
China	486.931	223.135	-54,18
USA	2.536	3.997	+57,61
EU-28	103	1.254	+1.117,48

Magermilchpulver-Export	Jänner bis April 2014	Jänner bis April 2015	%
EU-28	272.581	304.060	+11,55
USA	247.218	243.606	-1,46
Neuseeland	141.760	181.264	+27,87
Australien	67.793	84.404	+24,50

Magermilchpulver-Import	Jänner bis April 2014	Jänner bis April 2015	%
China	131.275	90.908	-30,75
Japan	14.078	24.147	+71,52
EU-28	414	1.444	+248,79

Quelle: CIRCA - EU Homepage, 23.07.2015

P) Süddeutsche Butter- und Käse-Börse e.V. Kempten

Amtliche Preisnotierungen vom 29. Juli 2015

Preise in EUR/kg	aktuelle Woche	Vorwoche	Tendenz
Markenbutter, geformt, 250 g	2,80 – 2,88	2,80 – 2,88	verbesserte Nachfrage
Markenbutter, lose, 25 kg	2,75 – 2,95	2,84 – 3,00	ruhige Nachfrage

Preise in EUR/t #	aktuelle Woche	Vorwoche	arithmet. Mittel	Tendenz
Vollmilchpulver (26 % Fett) 25 kg Sack (Lebensmittelqual., Sprühware)	2100 – 2250	2250 – 2320	2175	schwächer
Magermilchpulver 25 kg Sack (Lebensmittelqual., Sprühware)	1670 – 1770	1700 – 1770	1720	schwächer
Magermilchpulver lose (Futtermittelqual., Sprühware)	1540 – 1580	1560 – 1600	1560	schwächer

Preise in EUR/t #	aktuelle Woche	Vorwoche	Preisspanne	Tendenz
Süßmolkepulver 25 kg Sack (Lebensmittelqual., Sprühware)	760	760	740 – 780	unverändert
Süßmolkepulver lose (Futtermittelqual., Sprühware)	530	540	520 - 540	leicht schwächer

Monatsdurchschnitt Juli 2015 (arithmetisches Mittel)

Preise in EUR/t #	Juni 2014	Juni 2015	Juli 2014	Juli 2015
Vollmilchpulver (26 % Fett, Lebensmittelqual., 25 kg Sack)	3365,00	2431,25	3232,00	2275,00
Magermilchpulver (Lebensmittelqual., 25 kg Sack)	2915,00	1797,50	2891,00	1748,00
Magermilchpulver (Futtermittelqual., lose)	2603,00	1670,00	2535,00	1593,00
Süßmolkepulver (Lebensmittelqual., 25 kg Sack)	1047,50	930,00	1050,00	786,00
Süßmolkepulver (Futtermittelqual., lose)	910,00	610,00	902,00	548,00

Preise netto, ab Werk, Sprühware

Amtliche Notierungskommission für Schnittkäse, Hannover

Amtliche Preisnotierungen vom 29. Juli 2015

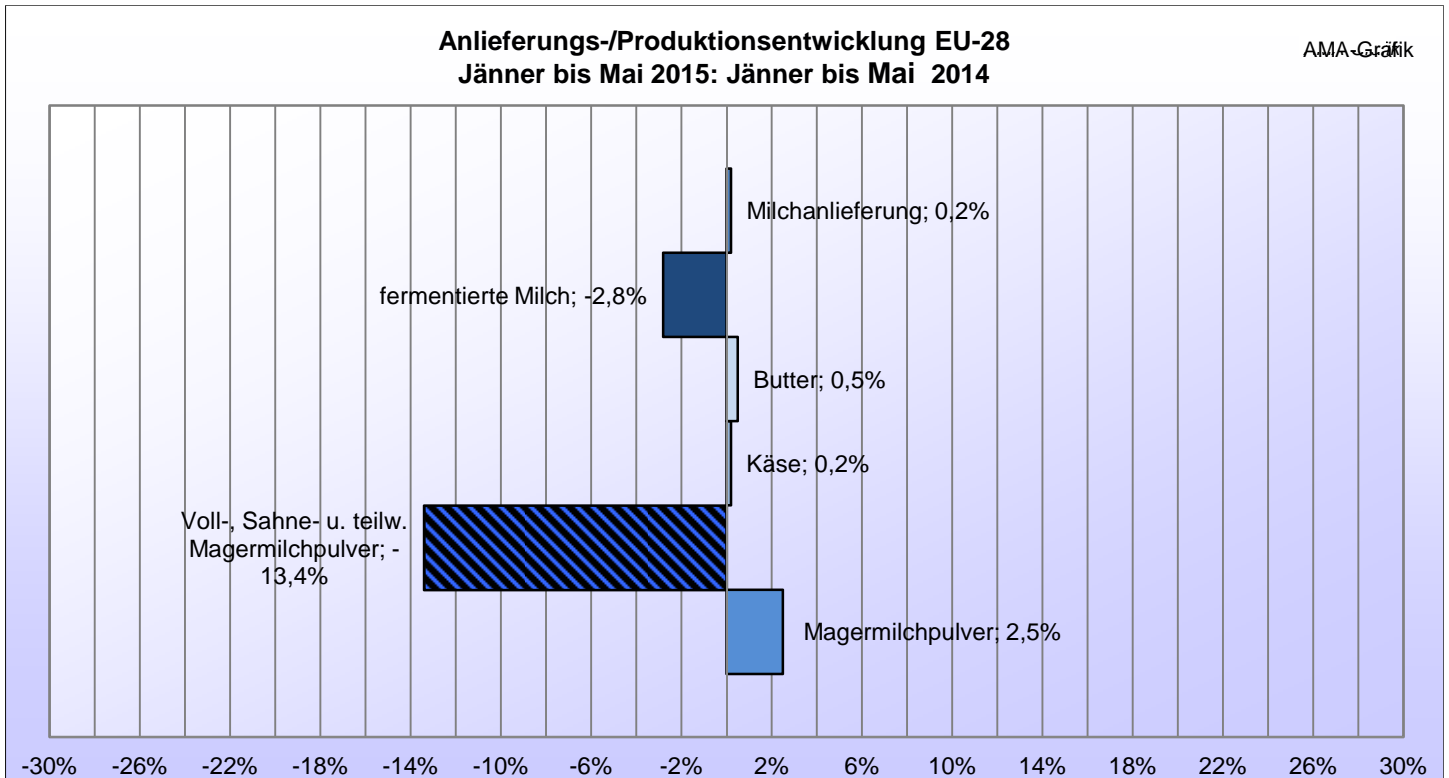
Tagespreis in EUR/kg **	aktuelle Woche	Vorwoche	Tendenz
Gouda 48 %, Edamer 40 % Fett i. Tr., Block	2,10 – 2,30	2,10 – 2,30	ausgeglichener Markt
Gouda 48 %, Edamer 40 % Fett i. Tr., Brot	2,20 – 2,40	2,20 – 2,40	ausgeglichener Markt

Fakturapreis in EUR/kg **	Juni	Vormonat
Gouda 48 %, Edamer 40 % Fett i. Tr., Block	2,50 – 2,60	2,60 – 2,70

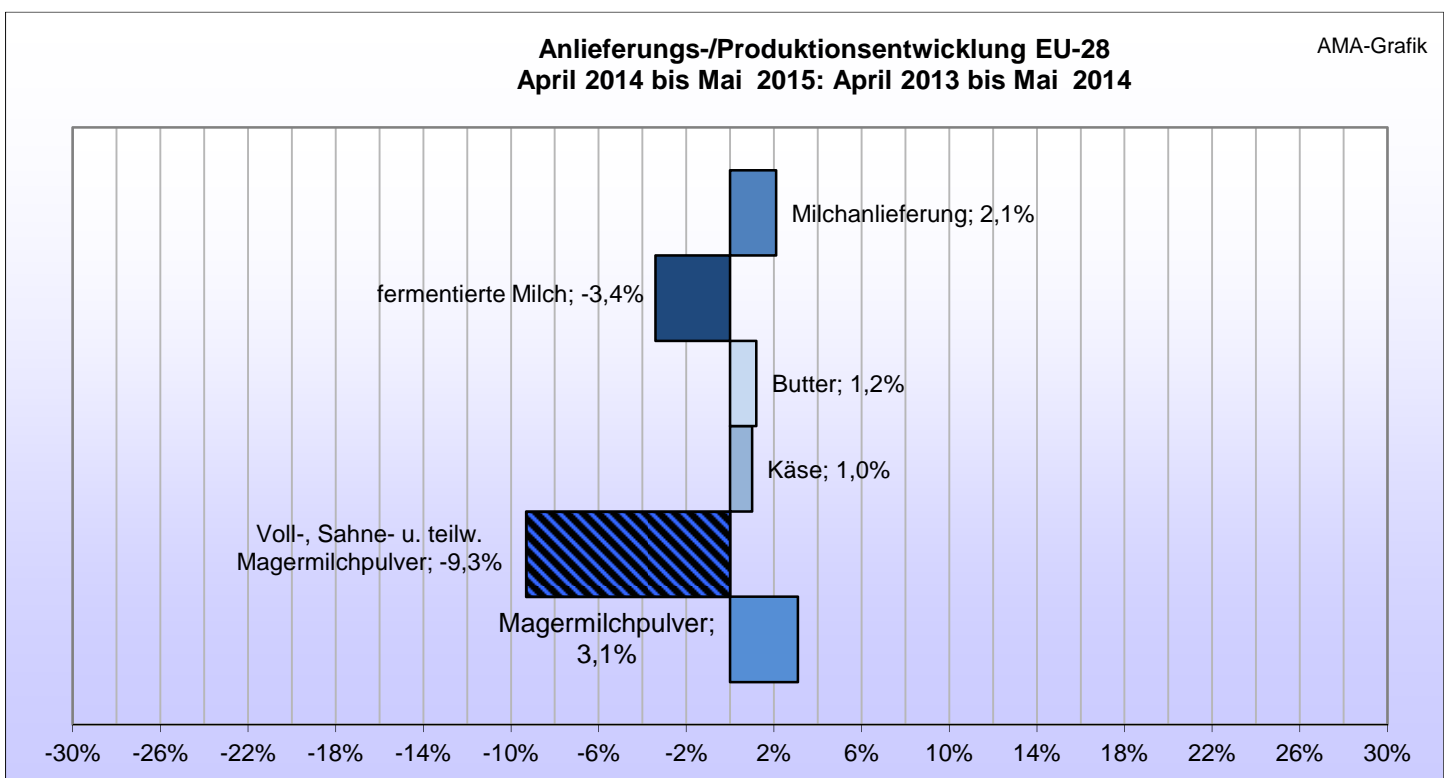
** Kaufpreis des Handels ohne Steuer, ab Werk, einschließlich Verpackung
Quelle: www.butterkaeseboerse.de

VI GRAFIKEN INTERNATIONAL

Q) Anlieferungs-/Produktionsentwicklung EU-28

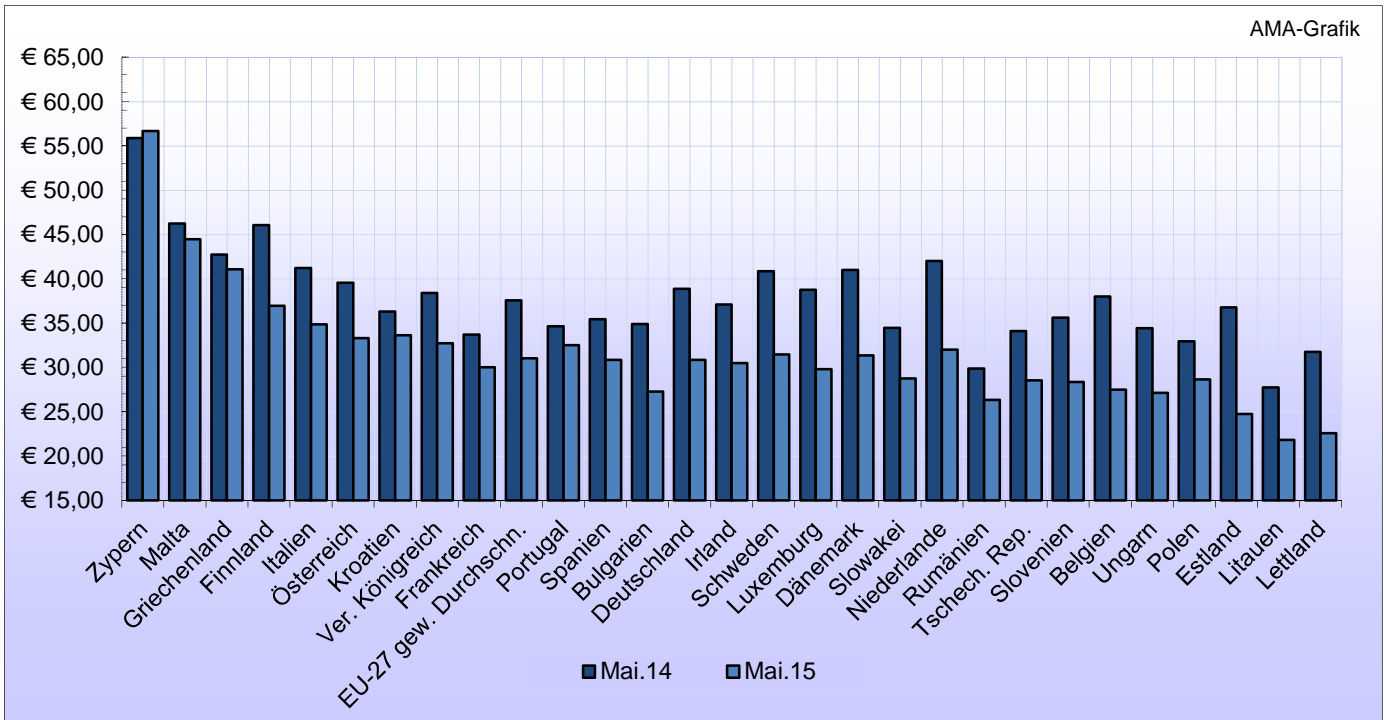


R) Anlieferungs-/Produktionsentwicklung EU-28



Quelle: CIRCA - EU Homepage, 23.07.2015

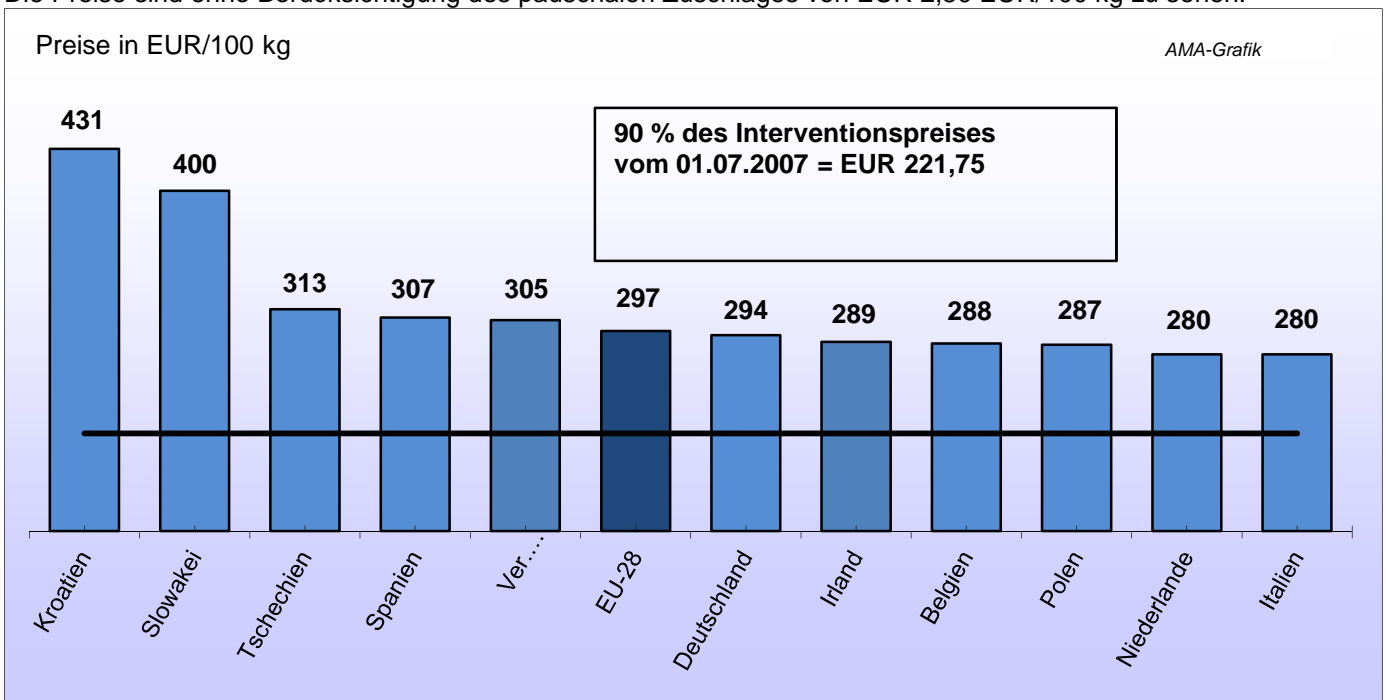
**S) Erzeugermilchpreise ab Hof - EU-27
in EUR/100 kg. exkl. Ust, tatsächliche Inhaltsstoffe**



ACHTUNG: Aufgrund der verschiedenen Fett- bzw. Eiweißgehalte in den einzelnen Mitgliedstaaten ist eine direkte Vergleichbarkeit nicht gegeben. Grafik enthält auch vorläufige und geschätzte Zahlen.

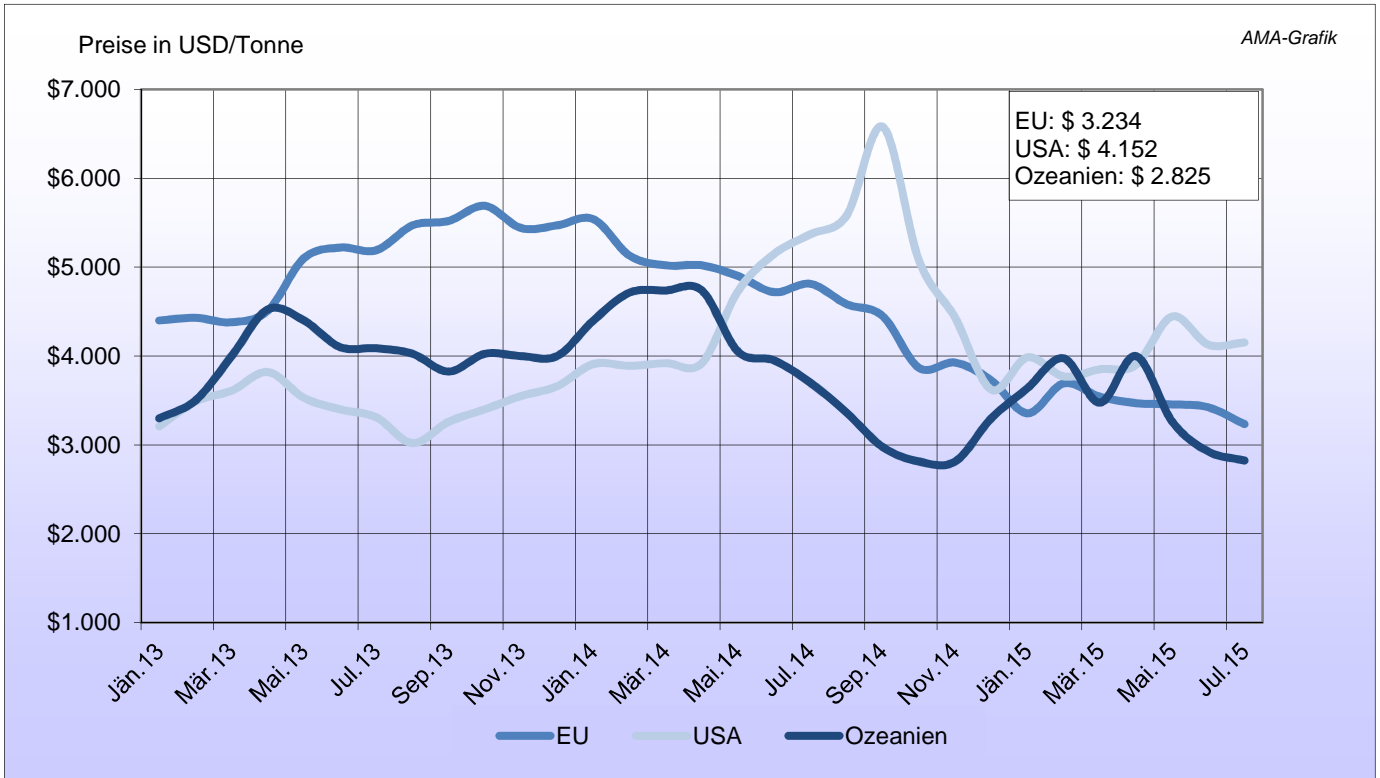
T) EU-Blockbutterpreise (25 kg)

Ausgewählte Mitgliedstaaten melden wöchentlich den Marktpreis für Blockbutter an die EU-Kommission. Die Preise sind ohne Berücksichtigung des pauschalen Zuschlages von EUR 2,50 EUR/100 kg zu sehen.

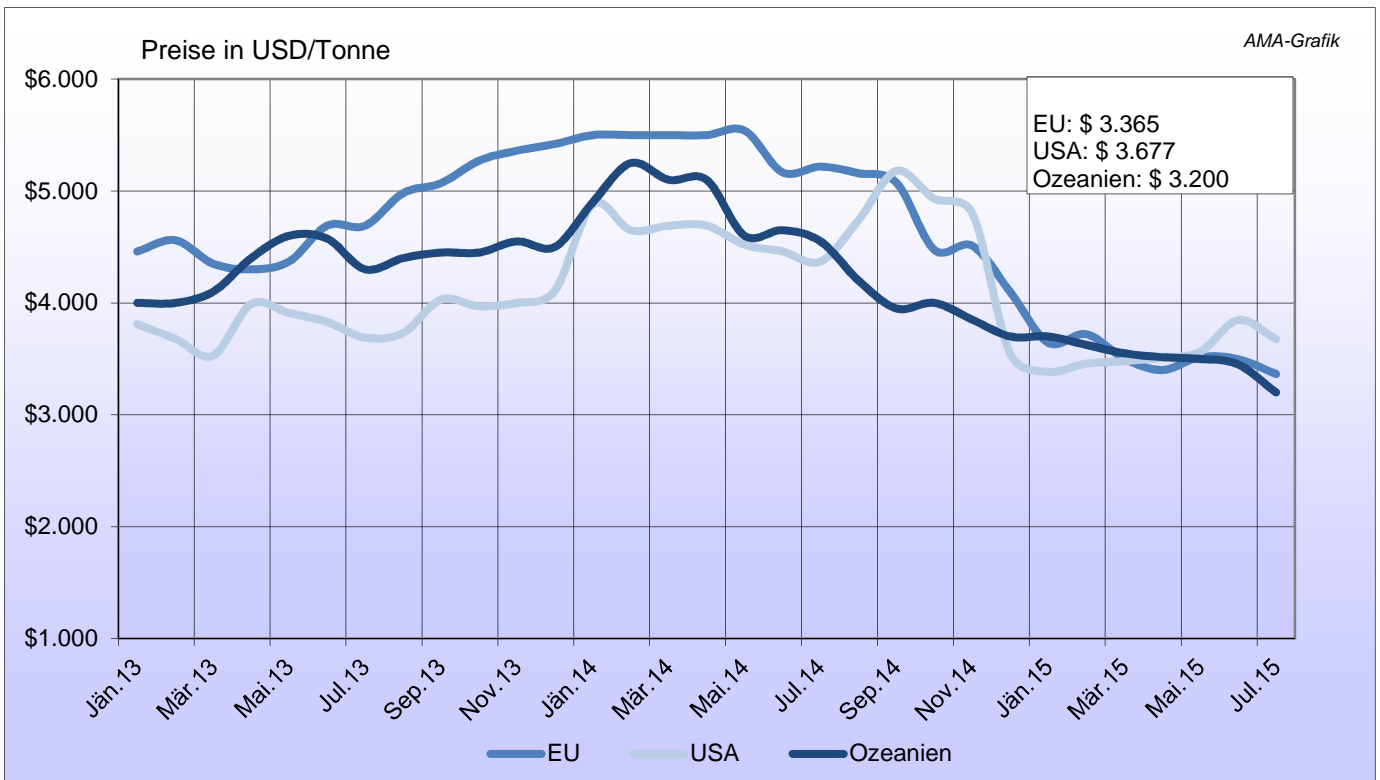


Quelle: CIRCA - EU Homepage, 23.07.2015 Stand EU, -Blockbutterpreise: 19.07.2015

U) Marktpreise Butter international

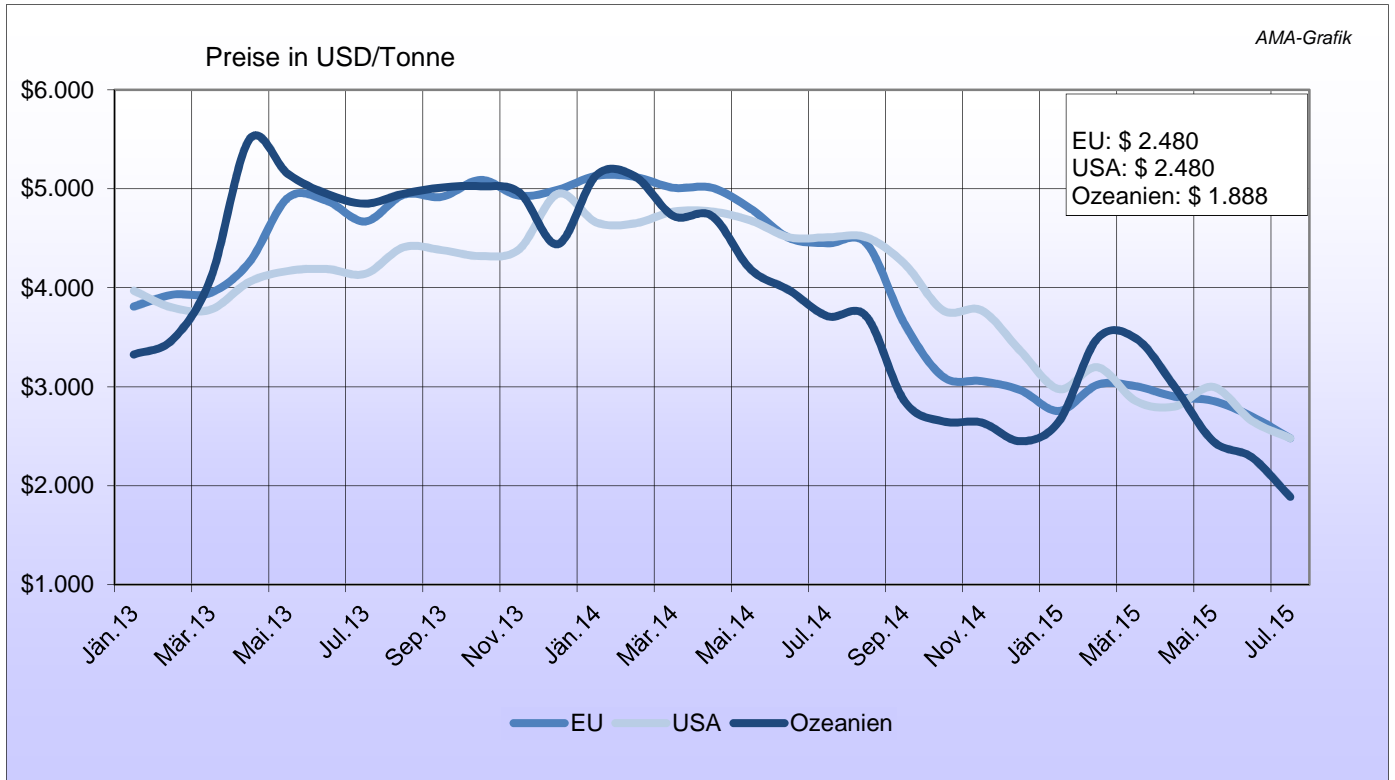


V) Marktpreise Cheddar international

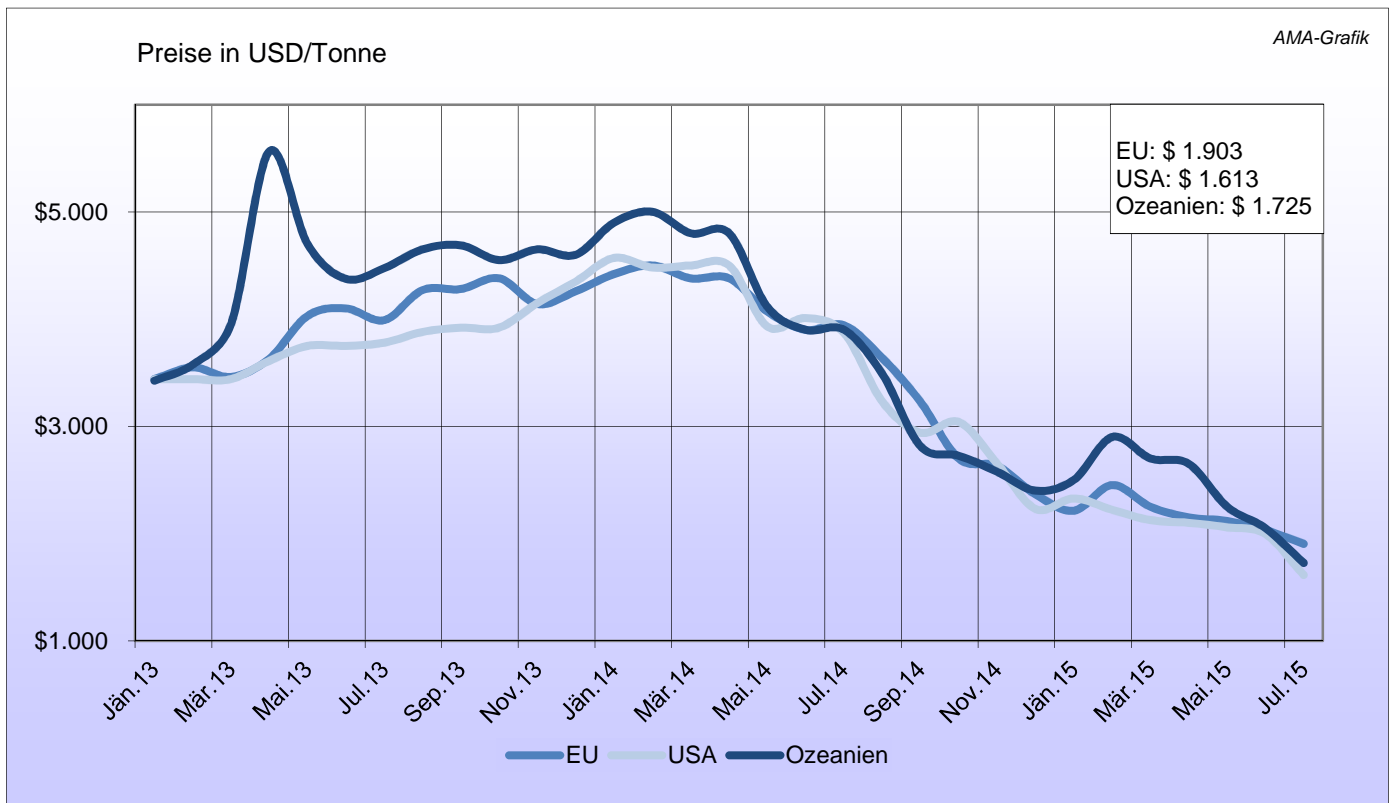


Quelle: CIRCA - EU Homepage, 23.07.2015

W) Marktpreise Vollmilchpulver international



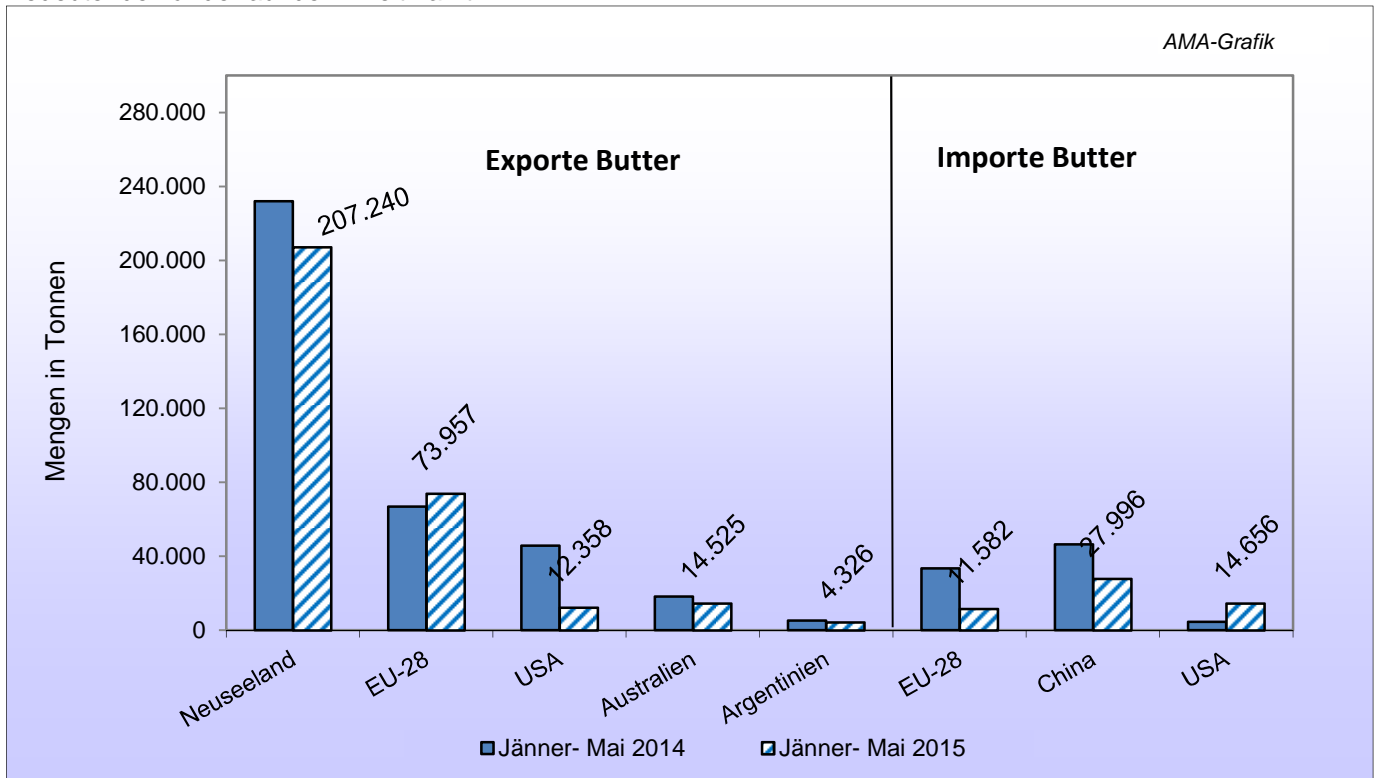
X) Marktpreise Magermilchpulver international



Quelle: CIRCA - EU Homepage, 23.07.2015

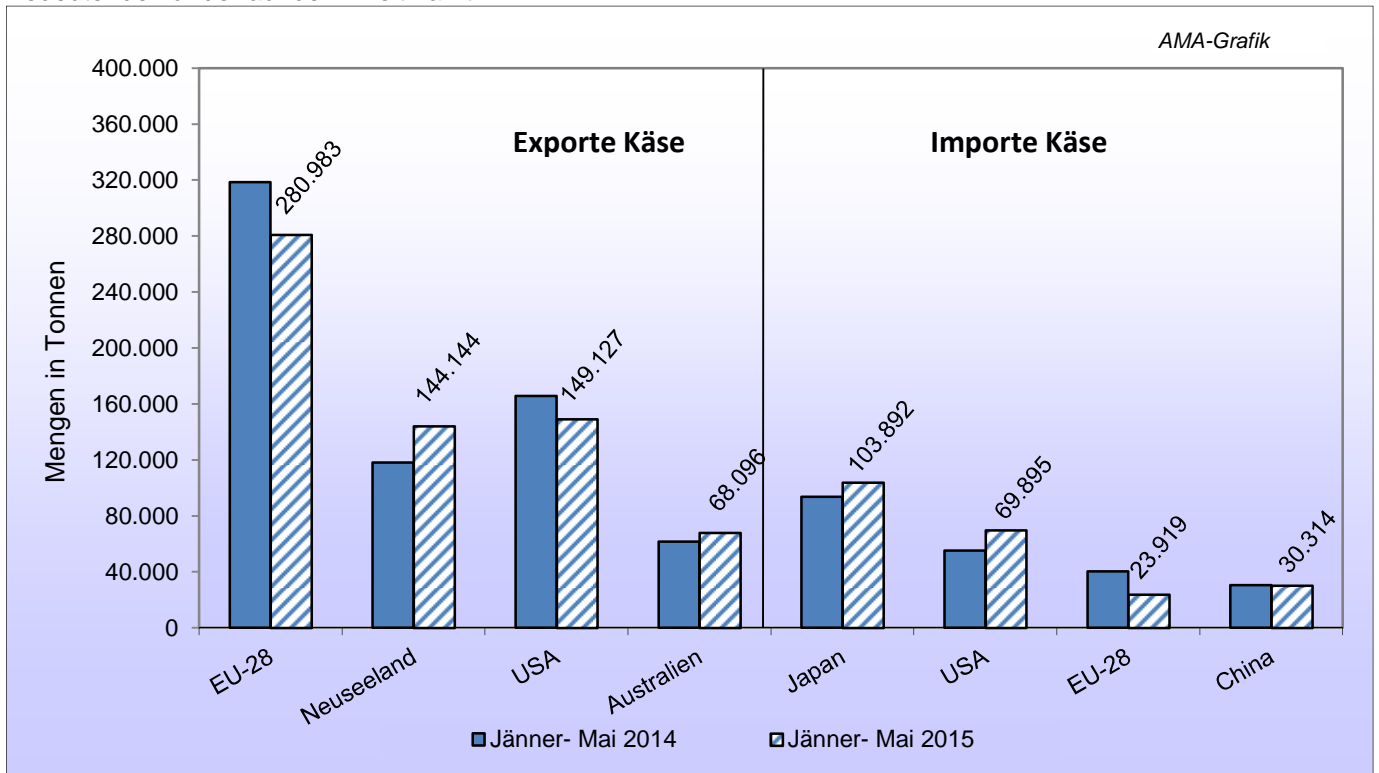
Y) Internationaler Handel - Butter

Bedeutende Länder auf dem Weltmarkt



Z) Internationaler Handel – Käse

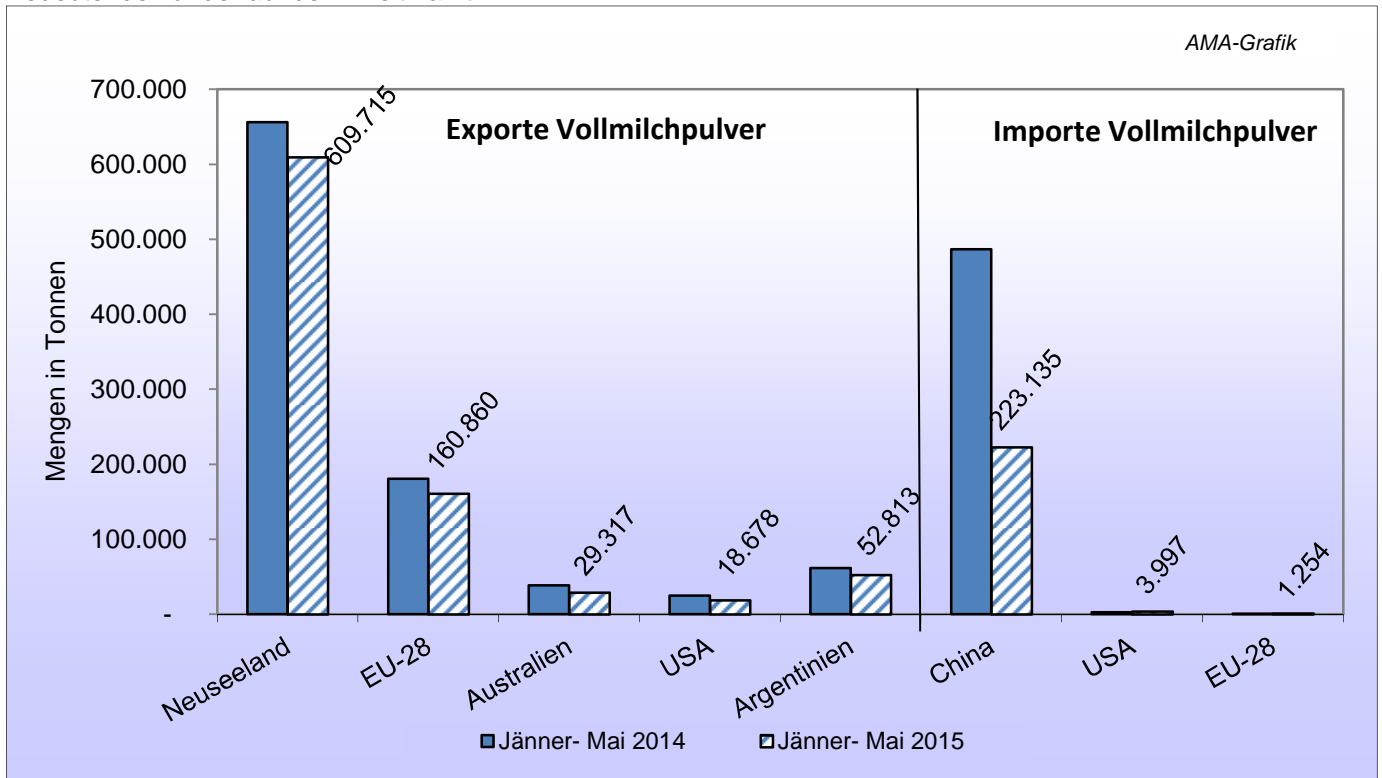
Bedeutende Länder auf dem Weltmarkt



Quelle: CIRCABC - EU Homepage, 23.07.2015

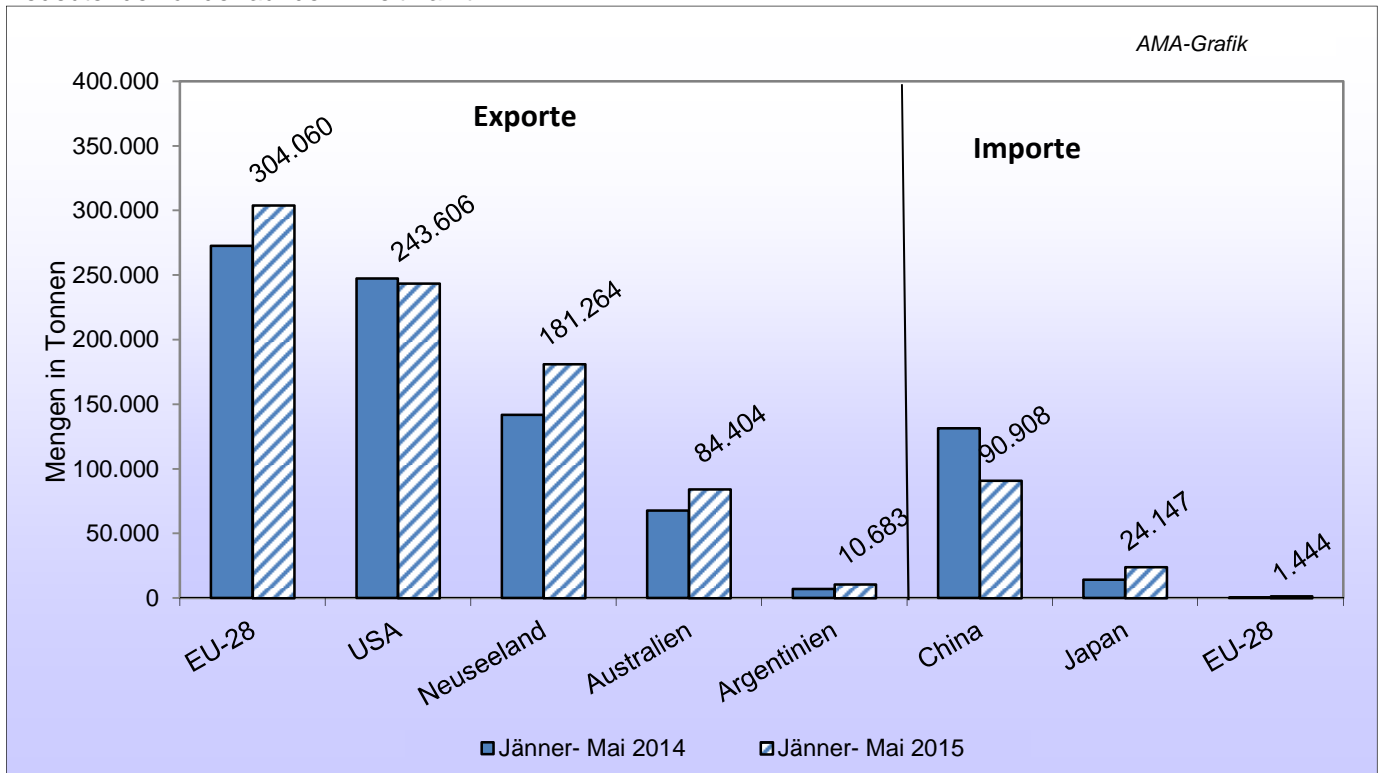
AA) Internationaler Handel – Vollmilchpulver

Bedeutende Länder auf dem Weltmarkt



BB) Internationaler Handel – Magermilchpulver

Bedeutende Länder auf dem Weltmarkt



Quelle: CIRCABC - EU Homepage, 23.07.2015

Der Marktbericht Milch und Milchprodukte erscheint monatlich.

Dieser Bericht ist auf der Webseite der
Agrarmarkt Austria (www.ama.at) im Internet verfügbar.

Die nächste Ausgabe wird voraussichtlich
Ende August 2015 erscheinen.

Impressum:

Informationen gemäß § 5 E-Commerce Gesetz und Offenlegung gemäß § 25 Mediengesetz

Medieninhaber, Herausgeber, Vertrieb: Agrarmarkt Austria
Redaktion: GBI/Abt3 – Referat 8
Dresdner Straße 70
1200 Wien
UID-Nr.: ATU16305503
DVR-Nr.: 0719838
Telefon: +43 1 33151-324
Fax: +43 1 33151-396
E-Mail: bereich.milch@ama.gv.at

Vertretungsbefugt:

Dipl.-Ing. Günter Griesmayr, Vorstandsvorsitzender und Vorstand für den Geschäftsbereich II
Dr. Richard Leutner, Vorstand für den Geschäftsbereich I

Die Agrarmarkt Austria ist eine gemäß § 2 AMA-Gesetz, BGBl. Nr. 367/1992 eingerichtete juristische Person öffentlichen Rechts, deren Aufgaben im § 3 festgelegt sind. Sie unterliegt gemäß § 25 AMA-Gesetz der Aufsicht des Bundesministers für Land- und Forstwirtschaft, Umwelt und Wasserwirtschaft.

Hersteller: Eigendruck

Verlagsrechte: Die in dieser Broschüre veröffentlichten Beiträge sind urheberrechtlich geschützt.
Alle Rechte sind vorbehalten. Nachdruck und Auswertung der von der AGRARMARKT AUSTRIA erhobenen Daten sind mit Quellenangabe gestattet.
Alle Angaben ohne Gewähr.