



AMA
AgrarMarkt *Austria*

K-Ö
Gemäß des § 3 Abs. 1 des AMA-Gesetzes 1992 (BGBl. Nr. 376/1992 i. d. g. F.)
Zertifiziertes Qualitätsmanagement-System nach ÖNORM EN ISO 9001 REG. Nr. 01537/0
Zertifiziertes Informationssicherheits-Management-System nach ÖNORM ISO/IEC 27001 REG Nr. 35/0
Zertifiziertes Umweltmanagement-System nach EMAS REG Nr. AT-000680 und ÖNORM EN ISO 14001 REG Nr. 02982/0

www.ama.at

Dresdner Straße 70, 1200 Wien



Marktbericht

MILCH UND MILCHPRODUKTE | Mai 2022

3. AUSGABE 2022

Marktübersicht
Markt Österreich
Preisbericht Österreich
Markt und Preise International

I.....MARKTÜBERSICHT.....	3
A) Milchanlieferung	5
B) Produktion	6
II.....PREISBERICHT ÖSTERREICH.....	8
C) Erzeugermilchpreiserhebung ab Hof.....	8
III.....GRAFIKEN ÖSTERREICH	9
D) Milchanlieferung	9
E) Erzeugermilchpreis – Österreich	9
F) Exporte/Ausfuhren aus Österreich in alle Länder	10
G) Importe/Einfuhren nach Österreich von allen Ländern.....	10
IV.....MARKT UND PREISE INTERNATIONAL.....	11
H) Erzeugermilchpreise – Österreich, Deutschland und Bayern	11
I) Übersicht EU-Produktpreise.....	11
J) Private Lagerhaltung EU.....	12
K) Süddeutsche Butter- und Käse-Börse e.V. Kempten.....	13
V.....GRAFIKEN INTERNATIONAL	14
L) Anlieferungs-/Produktionsentwicklung EU-28.....	14
M) Erzeugermilchpreise ab Hof - EU-28, tatsächliche Inhaltsstoffe.....	14
N) EU - Milchanlieferung.....	15
O) Kieler Rohstoffwert vs. Spotmarktpreis (Lodi).....	15
P) Marktpreise Butter.....	16
Q) Marktpreise Cheddar.....	16
R) Marktpreise Vollmilchpulver.....	17
S) Marktpreise Magermilchpulver.....	17
T) Internationaler Handel Butter.....	18
U) Internationaler Handel Käse.....	18
V) Internationaler Handel Vollmilchpulver.....	19
W) Internationaler Handel Magermilchpulver.....	19

Nachträgliche Änderungen werden im Marktbericht nicht berücksichtigt!

I MARKTÜBERSICHT

Heimischer Erzeugermilchpreis steigt weiter an

Nach einem Plus im Jänner und Februar 2022 tendiert der Erzeugermilchpreis abermals nach oben. Im März 2022 erhielten die heimischen Milchlieferanten von den Molkereien und Sennereien im Schnitt 44,26 Cent pro Kilogramm GVO-freie Rohmilch (Durchschnitt aller Qualitäten und Inhaltsstoffe). GVO-frei steht für Gentechnik-freie Fütterung der Milchkühe. Gegenüber dem Vormonat bedeutet das ein Plus von 1,26 ct/kg. Das Vorjahresniveau wurde um 16 % oder 6,10 ct/kg übertroffen.

Die AMA schätzt den Erzeugermilchpreis für April 2022 auf 45,80 ct/kg (Durchschnitt aller Qualitäten und Inhaltsstoffe). Der neuerliche Preisanstieg ist auf den gestiegenen Auszahlungspreis der Molkereien und Sennereien zurückzuführen.

EU-Erzeugermilchpreise klettern weiter nach oben

Der durchschnittliche EU-Erzeugermilchpreis (auf Basis des natürlichen Fett- und Eiweißgehaltes) für März betrug 43,48 ct/kg und lag somit um 1,08 ct/kg über jenem aus dem Vormonat. Im März des Vorjahres machte der EU-Erzeugermilchpreis 35,17 ct/kg aus und lag um 8,31 ct/kg unter dem heurigen März-Erzeugermilchpreis. Besonders hohe Erzeugermilchpreise für März melden Malta (63,54 ct/kg), Zypern (58,32 ct/kg), Irland (48,95 ct/kg) und Litauen (47,62 ct/kg). Das Schlusslicht bei den EU-Erzeugermilchpreisen ist Portugal mit 34,16 ct/kg Rohmilch.

Die EU-Kommission schätzt den durchschnittlichen EU-Erzeugermilchpreis für März 2022 auf 42,92 ct/kg.

AT: Milchanlieferung weit über dem Vorjahresniveau

Die Milchanlieferung an die heimischen Molkereien und Sennereien stieg auch im März stark an und liegt weit über der Vorjahresmenge. Insgesamt wurden 298.059 t GVO-freie Rohmilch von den Milchlieferanten übernommen, das sind um rund 4,2 % mehr als im Vorjahresmonat. Seit Mai 2021 ist eine Mehranlieferung an die heimischen Molkereien und Sennereien zu beobachten und seit Oktober stieg die Menge der angelieferten Rohmilch kräftig an und dieser Trend setzt sich weiter fort.

EU-Milchanlieferung um 0,5 % über dem Vorjahresmonat

Die EU-Milchanlieferung stieg im Februar 2022 leicht an und liegt um 0,5 % über dem Vorjahresmonat. Von den großen Milcherzeuger-Staaten haben im Februar Polen (+ 4,3 %), Dänemark (+ 2,0 %), Irland (+ 0,8 %) und Italien (+ 0,5 %) mehr Milch angeliefert. Wohingegen bei Frankreich und Spanien (jeweils - 0,1 %) sowie Deutschland (- 0,6 %) die Milchanlieferung zurückging.

Laut aktuellstem Outlook der EU, welcher im März 2022 veröffentlicht wurde, wird eine langsam steigende durchschnittliche EU-Milchanlieferung von 0,5 % prognostiziert.

Polen – einer der größten Milcherzeuger

Polen wird seit Beginn des Ukraine Konfliktes wieder mehr Aufmerksamkeit geschenkt und ist somit auch in den Fokus der Öffentlichkeit gerückt. In den nächsten Zeilen wollen wir nun die polnische Milchwirtschaft etwas unter die Lupe nehmen.

Polen ist der fünft größte Milchproduzent der EU; weltweit findet sich Polen auf dem 14. Platz wieder. 2020 betrug die Milchanlieferung in Polen 12,5 Mrd. Liter und lag damit um 2,3 % über der Menge aus dem Jahr 2019. Dies geht aus den Daten des polnischen Zentralen Statistikamtes GUS hervor. Des Weiteren hat Polen nach Deutschland und Frankreich den größten Milchkuhbestand in der EU. Im Dezember 2020 betrug die Anzahl der Milchkühe auf den polnischen Farmen 2,1 Mio. Aus der angelieferten Milch wird neben Konsummilch (1,9 Mrd. Liter) hauptsächlich Käse und Topfen hergestellt. Polen ist einer der weltweit größten Produzenten dieses Sortiments und platziert sich auf Rang 5 in der EU. Insgesamt wurden im Jahr 2020 demnach 847.000 t an Käse und Topfen erzeugt. Frischkäse und Topfen dominieren mit 489.000 t in dieser Produktkategorie. Danach folgen Sauermilcherzeugnisse mit einer Menge von 538.500 t und Butter Menge von 255.000 t. Vor allem bei Butter war in den letzten Jahren ein rasanter Produktionsanstieg zu beobachten. Es wird davon ausgegangen, dass sich die Produktion von Butter im Jahr 2021 noch einmal erhöht hat, auf in etwa 260.000 t.

Schafmilcherzeugung spielt in Polen so gut wie keine Rolle und die Erzeugung von Ziegenmilch nur eine sehr geringe. 2020 wurden nur in etwa 9.000 t Ziegenmilch erzeugt.

A) Milchanlieferung

1. Milchanlieferung (in t)

Die Bundesländeraufschlüsselung erfolgt nach dem Standort der Lieferanten

Bundesland	Mär.21	Apr.21	Mai.21	Jun.21	Jul.21	Aug.21	Sep.21	Okt.21	Nov.21	Dez.21	Jän.22	Feb.22	Mär.22
Burgenland	2.292	2.216	2.285	2.123	2.115	2.061	1.930	1.968	1.944	2.053	2.176	2.044	2.296
Niederösterreich	58.515	57.504	59.982	56.194	56.362	55.198	52.656	53.759	51.896	55.829	59.020	55.396	62.253
Oberösterreich	95.286	93.222	98.021	92.257	93.168	90.229	85.651	87.280	83.007	88.489	94.262	88.308	97.847
Salzburg	33.532	32.794	35.155	30.760	28.972	27.275	27.081	29.829	28.565	30.597	32.831	30.718	34.566
Steiermark	47.918	46.858	49.159	45.934	45.414	44.447	42.776	43.645	41.759	44.776	47.720	44.851	50.495
Kärnten	19.087	18.748	19.244	17.383	16.743	16.246	15.840	16.480	15.959	17.514	18.819	17.792	20.062
Tirol	35.540	34.713	35.721	30.409	26.663	23.369	22.002	25.855	27.011	31.002	33.967	32.304	36.685
Vorarlberg	15.979	15.603	16.204	12.741	11.220	10.693	11.415	12.892	12.609	13.910	15.003	14.147	15.996
Milchanlieferung österreichischer Landwirte	308.149	301.658	315.771	287.802	280.657	269.518	259.351	271.708	262.750	284.170	303.799	285.560	320.201
-davon an Molkereien in anderen MS	22.002	21.564	22.626	21.180	21.284	20.703	19.571	19.964	19.248	20.381	21.832	20.781	22.142
-davon an österreichische Erstankäufer*	286.147	280.094	293.144	266.622	259.373	248.815	239.780	251.744	243.502	263.789	281.967	264.779	298.059
-davon Biomilch	37.152	36.530	38.300	33.286	31.203	30.292	30.129	32.472	31.120	34.431	34.522	32.385	36.340
-davon Heumilch	28.630	27.624	30.922	29.291	28.170	25.188	22.770	23.712	23.010	24.368	26.207	25.223	28.288
-davon Bioheumilch	18.735	18.433	20.419	18.400	17.402	16.348	15.837	17.317	16.213	17.366	18.532	17.448	19.692
-davon konventionell	201.630	197.507	203.503	185.645	182.598	176.987	171.044	178.243	173.159	187.624	202.706	189.723	213.740

* "Erstankäufer" ist ein Unternehmen oder eine Unternehmensgemeinschaft, die Milch bei Erzeugern kauft, um

- a. sie einem oder mehreren Sammel-, Verpackungs-, Lagerungs-, Kühlungs- oder Verarbeitungsvorgängen zu unterziehen, auch auf Vertragsbasis;
- b. sie an Unternehmen abzugeben, die Milch behandeln, verarbeiten oder weiterverkaufen.

Quelle: AMA

2. Zukauf und Versand an andere Mitgliedstaaten (in t)

	März			Jänner bis März		
	2021	2022	in %	2021	2022	in %
Versand an die Mitgliedstaaten	18.049	19.547	8,3	55.668	59.777	7,4
Zukauf aus den Mitgliedstaaten	6.986	6.159	-11,8	19.295	17.426	-9,7

Quelle: AMA Monatsmeldung

B) Produktion

1. Produktion (in t)

Produkt	März			Jänner bis März		
	2021	2022	%	2021	2022	%
Trinkmilch frisch	4.743	4.018	-15,3	13.112	11.697	-10,8
Trinkmilch ESL	31.786	30.660	-3,5	88.172	86.338	-2,1
UHT-Milch	32.996	35.262	6,9	95.127	97.768	2,8
Mischtrunk	31.908	34.494	8,1	84.586	90.996	7,6
Süßrahm	3.722	4.322	16,1	9.609	11.561	20,3
Sauerrahm	2.363	2.305	-2,5	6.136	5.959	-2,9
Butter	3.884	3.374	-13,1	10.751	9.539	-11,3
Hartkäse	4.660	4.612	-1,0	13.296	13.164	-1,0
Schnittkäse	7.174	7.260	1,2	19.379	20.250	4,5
Weichkäse	2.838	3.358	18,3	7.799	8.601	10,3
Friskäse	2.970	3.162	6,4	7.835	8.115	3,6
Käse Gesamt	17.643	18.392	4,2	48.309	50.130	3,8
Speisetopfen	2.643	2.583	-2,3	6.911	6.868	-0,6
Industrietopfen	41	34	-17,1	102	88	-13,7
Topfen Gesamt	2.684	2.617	-2,5	7.013	6.956	-0,8

Quelle: AMA Monatsmeldung

2. Pulverproduktion (in t)

Produkt	März			Jänner bis März		
	2021	2022	%	2021	2022	%
Vollmilchpulver	0	186	100,0	0	966	100,0
Magermilchpulver	276	426	54,0	1.016	1.439	41,7
Molkepulver	7.425	2.358	-68,2	20.891	11.891	-43,1

Quelle: AMA

3. Qualitätsergebnisse der Anlieferungsmilch

Qualitätsergebnisse der Anlieferungsmilch Österreich						
Zeitraum	Milch ohne Q-Abzüge %	S-Klasse	Keimzahl		Somatische Zellen	
		KZ<50.000 ZZ<250.000 %	1. Stufe KZ<100.000 %	2. Stufe KZ>100.000 %	1. Stufe ZZ<400.000 %	2. Stufe ZZ>400.000 %
März 2021	99,38	94,50	5,11	0,39	5,24	0,26
April	99,46	94,50	5,14	0,36	5,22	0,28
Mai	99,49	94,12	5,49	0,39	5,70	0,18
Juni	99,93	92,05	7,26	0,69	7,65	0,30
Juli	98,93	89,36	9,89	0,76	10,21	0,43
August	99,10	87,96	11,46	0,58	11,24	0,79
September	98,77	87,40	11,96	0,64	11,89	0,71
Oktober	99,17	89,44	10,07	0,49	10,07	0,49
November	99,34	91,94	7,62	0,44	7,69	0,38
Dezember	99,25	92,97	6,46	0,58	6,62	0,41
Jänner	99,31	93,42	6,11	0,46	6,22	0,35
Februar	99,41	93,79	5,80	0,41	5,92	0,29
März 2022	99,54	94,44	5,25	0,31	5,34	0,22

Quelle: AMA Monatsmeldung

II PREISBERICHT ÖSTERREICH

Erzeugermilchpreiserhebung ab Hof in EUR/100 kg

Milchpreiserhebung Österreich - Auszahlung März 2022															
auf Basis aller Inhaltsstoffe, Durchschnitt aller Qualitäten und aller Milchsorten (alle Beträge in Cent)															
Grundpreis	freiwillige Qualitätsprämie	Biomilchzuschlag	Heumilchzuschlag	Bio-Heumilch Zuschlag	je FE	Fettbez.	je EE	EE-Bez.	Qual. Abzüge	Marketingbeiträge	Sonst. Abzüge	Milchpreis ab Hof nat. FGeh.	Milchpreis ab Hof 3,7% FE 3,4% EE	Milchpreis ab Hof 4,2% FE 3,4% EE	Milchpreis ab Hof 4,0% FE 3,4% EE
je kg	je kg	je kg	je kg	je kg		je kg		je kg	je kg	je kg	je kg	je kg	je kg	je kg	je kg
13,41	2,35	1,32	0,41	0,99	3,12	13,36	3,76	12,89	0,03	0,35	0,10	44,27	42,34	43,89	43,27
Inkl. 13% UST												50,03	47,84	49,60	48,90

ÖSTERREICH				
Preis - Vergleich diverse Milchsorten (Netto)				
	Milchpreis ab Hof nat. FGeh.	Milchpreis ab Hof 3,7% FE 3,4% EE	Milchpreis ab Hof 4,2% FE 3,4% EE	Milchpreis ab Hof 4,0% FE 3,4% EE
konventionelle Milch	41,55	39,61	41,17	40,55
Heumilch	45,91	43,97	45,53	44,91
Biomilch	52,40	50,47	52,02	51,40
Bioheumilch	56,48	54,54	56,10	55,48

Die Werte der Fett- und Eiweißbezahlung auf Basis der tatsächlichen Inhaltsstoffe

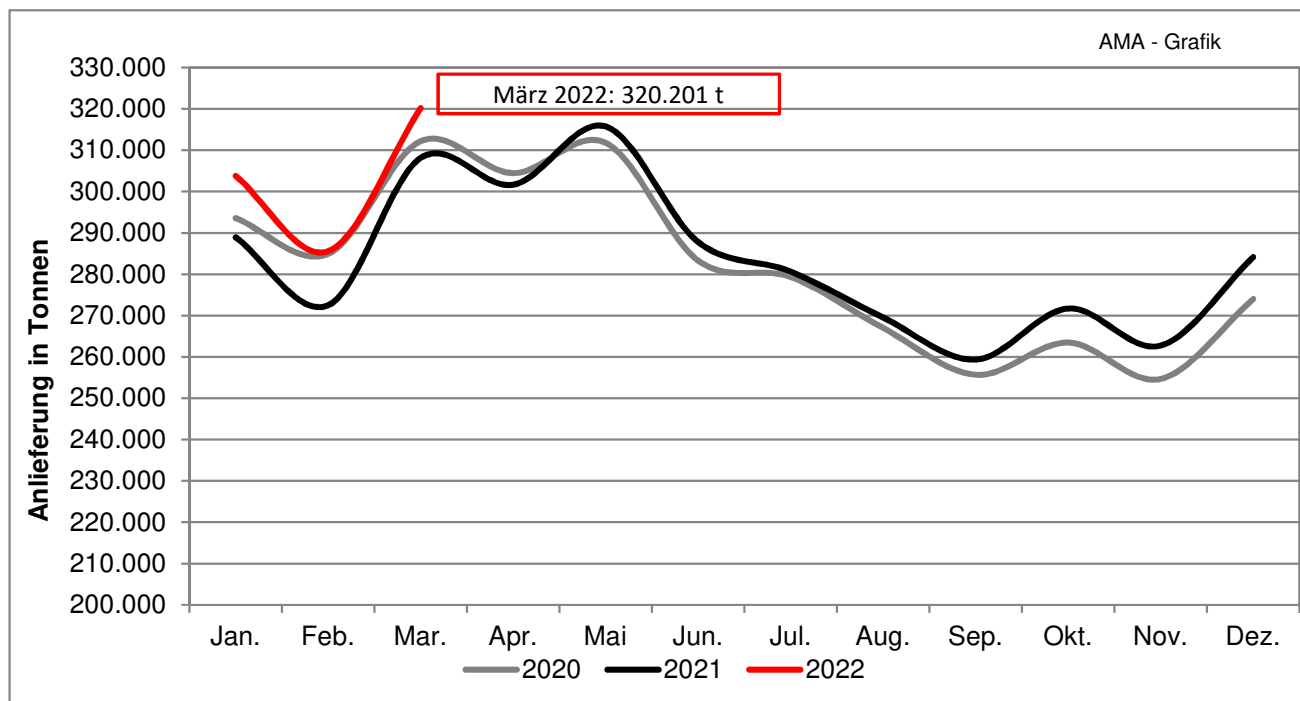
4,29 FE

3,43 EE

Quelle: AMA Monatsmeldung

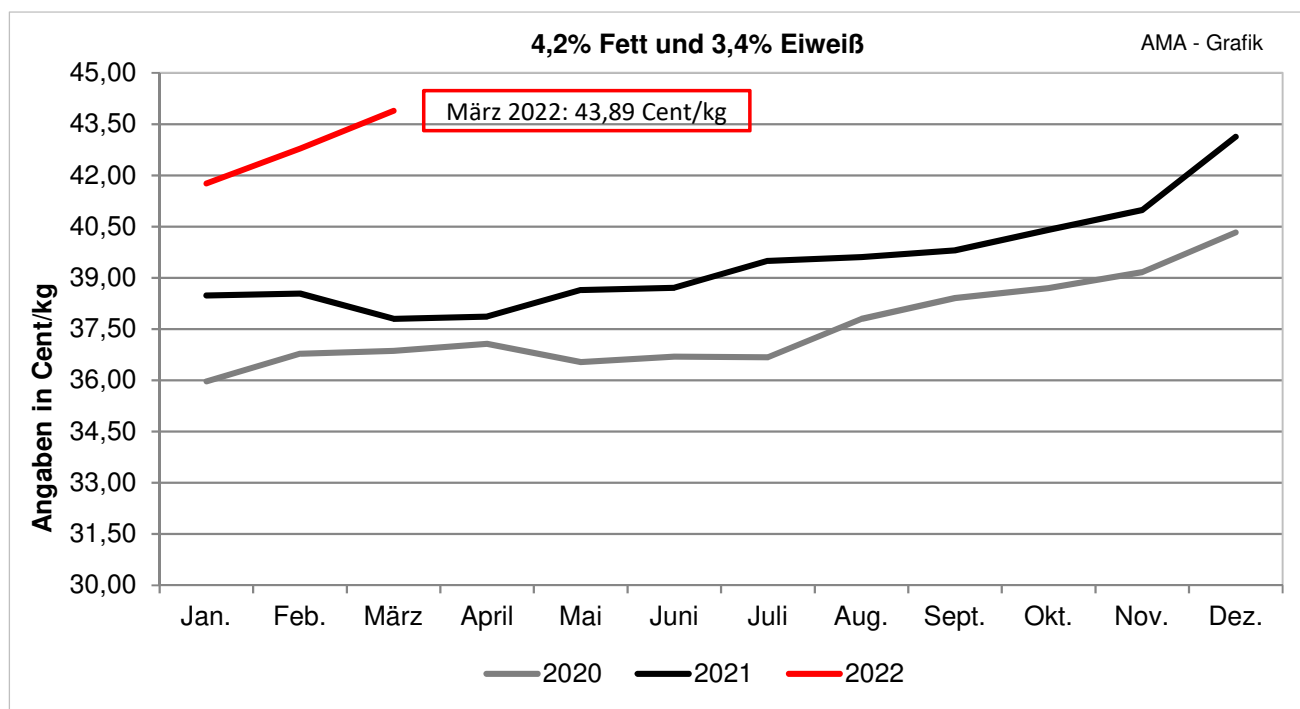
III GRAFIKEN ÖSTERREICH

C) Milchlieferung österreichischer Landwirte



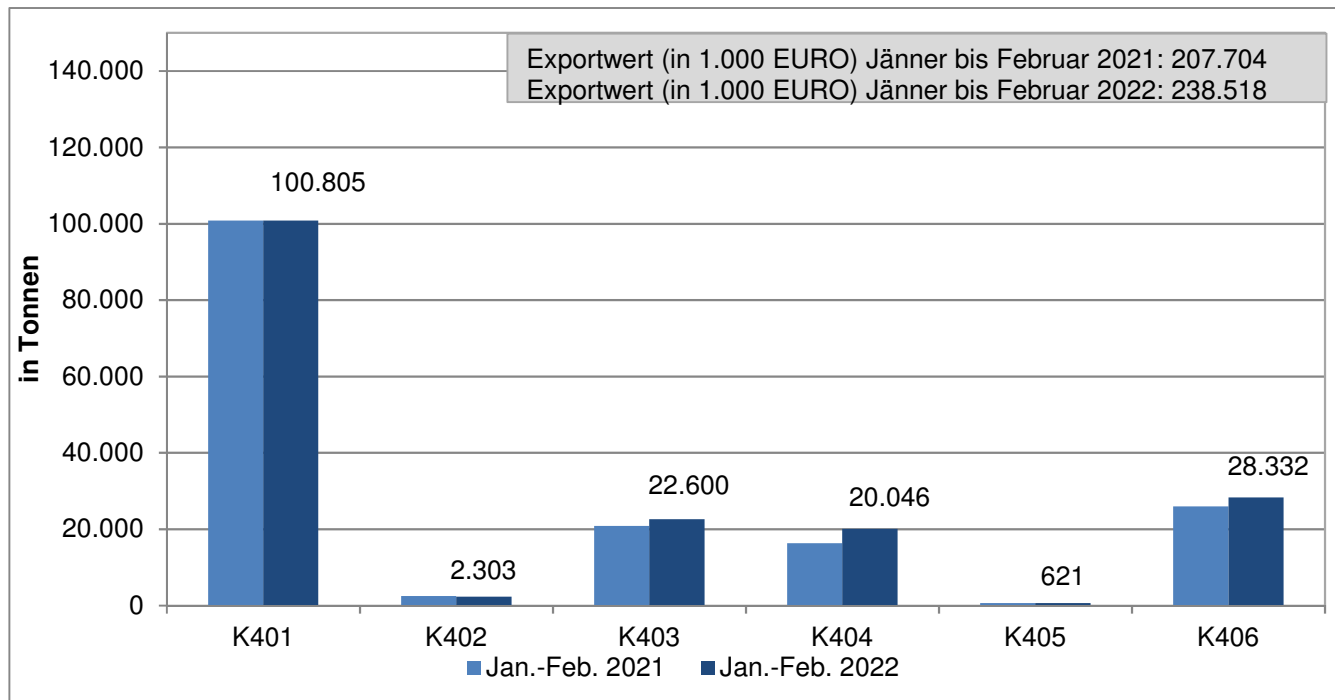
Quelle: AMA, monatliche Lieferantendaten

D) Erzeugermilchpreis – Österreich

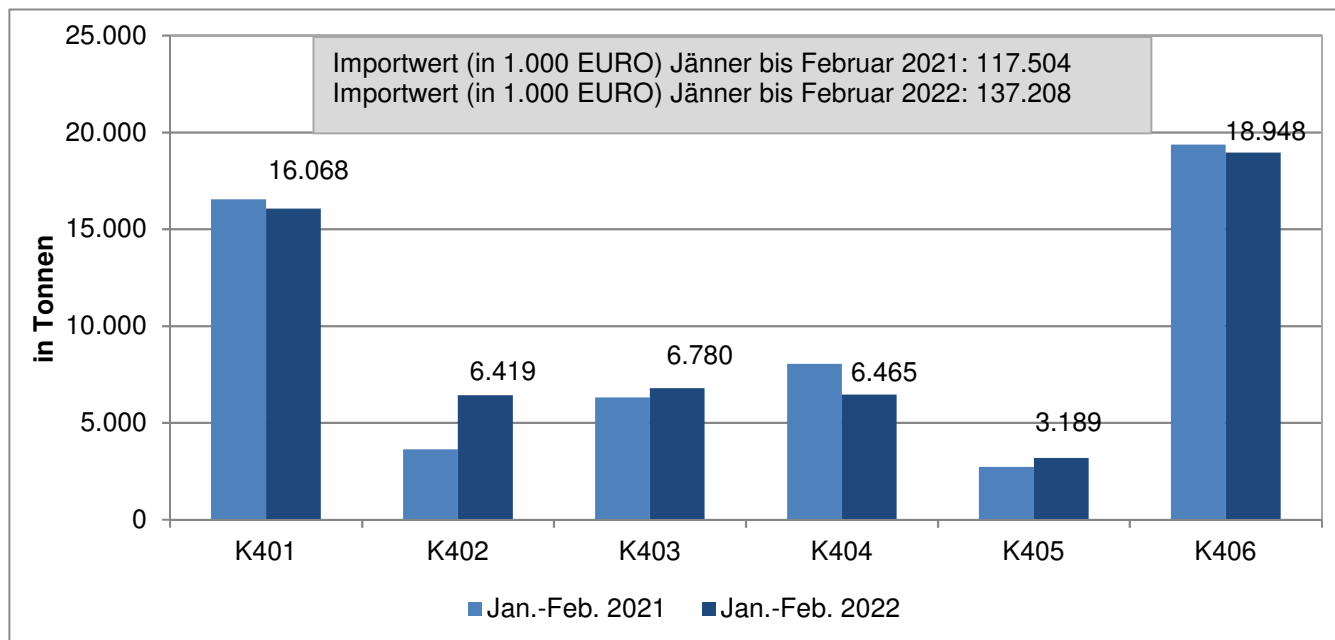


Quelle: AMA Monatsmeldung

E) Exporte/Ausfuhren aus Österreich in alle Länder



F) Importe/Einfuhren nach Österreich von allen Ländern



Beschreibung der KN-Codes

K0401: Milch und Rahm, weder eingedickt noch mit Zusatz von Zucker oder anderen Süßmitteln

K0402: Milch und Rahm, eingedickt oder mit Zusatz von Zucker oder anderen Süßmitteln

K0403: Buttermilch, saure Milch bzw. Rahm, Joghurt, Kefir u. andere fermentierte od. gesäuerte Milch, einschl. Rahm, auch eingedickt od. aromatisiert, auch mit Zusatz von Zucker, anderen Süßmitteln, Früchten, Nüssen od. Kakao

K0404: Molke, auch eingedickt oder mit Zusatz von Zucker oder anderen Süßmitteln

K0405: Butter, einschl. entwässerte Butter u. Gele, u. andere Fettstoffe aus der Milch sowie Milchstreichfette

K0406: Käse und Topfen

Quelle: Statistik Austria

IV MARKT UND PREISE INTERNATIONAL

G) Erzeugermilchpreise ab Hof – Österreich im Vergleich mit Deutschland und Bayern in EUR/100 kg, exkl. Ust, 4,0 % Fett, 3,4 % Eiweiß

Monate	Feb. 2021 – Feb. 2022		
	Österreich	Deutschland	Bayern
März 2021	36,24	33,30	34,77
April	36,45	34,07	35,32
Mai	35,90	34,89	35,75
Juni	35,89	35,52	36,36
Juli	36,05	35,80	36,64
August	37,18	35,93	36,84
September	37,79	36,42	37,07
Oktober	38,08	37,48	38,05
November	38,55	39,09	39,38
Dezember	39,71	40,38	40,01
Jänner	41,14	41,66	41,34
Februar 2022	42,16	43,11	42,24
März 2022	43,27	**	**

** noch keine Daten

Quelle: AMI, AMA Monatsmeldung

H) Übersicht EU-Produktpreise 18. Kalenderwoche 2022

Produkt	EU- Durchschnittspreis in EUR/100 kg	% Vergleich zur Vorwoche	% Vergleich zum Vorjahr
Butter	688	0,9	71,0
Magermilchpulver	404	-1,7	59,0
Vollmilchpulver	520	1,3	62,0
Cheddar	373	0,7	20,0
Edamer	464	2,2	44,0
Gouda	448	4,0	39,0
Emmentaler	552	7,5	13,0
Molkepulver	135	-1,6	35,0

Quelle: CIRCA - EU Homepage

I) Süddeutsche Butter- und Käse-Börse e.V. Kempten
Amtliche Preisnotierungen vom 11.05.2022

Preise in EUR/t	aktuelle Woche	Vorwoche	arithmet. Mittel	Tendenz
Vollmilchpulver (26 % Fett) 25 kg Sack	5320 – 5470	5320 – 5470	5395	→
Magermilchpulver 25 kg Sack	4020 – 4380	4150 – 4400	4200	↓
Magermilchpulver lose	3860 – 3910	3940 – 3980	3885	↓

Preise in EUR/t	aktuelle Woche	Vorwoche	arithmet. Mittel	Tendenz
Süßmolkepulver 25 kg Sack	1530 – 1600	1530 – 1600	1565	→
Süßmolkepulver lose	1280 – 1320	1340 - 1370	1300	↓

Monatsdurchschnitt April 2022 (arithmetisches Mittel)

Preise in EUR/t, netto, ab Werk, Sprühware	April 2022	Veränderung zum Vormonat
Vollmilchpulver (26 % Fett, Lebensmittelqual., 25 kg Sack)	5411,25	↗
Magermilchpulver (Lebensmittelqual., 25 kg Sack)	4298,75	↗
Magermilchpulver (Futtermittelqual., lose)	4102,50	↗
Süßmolkepulver (Lebensmittelqual., 25 kg Sack)	1622,50	↗
Süßmolkepulver (Futtermittelqual., lose)	1455,00	↗

Amtliche Notierungskommission für Schnittkäse, Hannover
Amtliche Preisnotierungen vom 11.05.2022

Preise in EUR/kg	aktuelle Woche	Vorwoche	Tendenz
Markenbutter, geformt, 250 g	7,64 – 7,90	7,64 – 7,90	→
Markenbutter, lose, 25 kg	7,05 – 7,15	7,05 – 7,15	→

Tagespreis in EUR/kg **	aktuelle Woche	Vorwoche	Tendenz
Gouda 48 %, Edamer 40 % Fett i.Tr.,Block	4,90 – 5,30	4,80 – 5,20	↗
Gouda 48 %, Edamer 40 % Fett i. Tr., Brot	5,10 – 5,40	5,00 – 5,40	↗

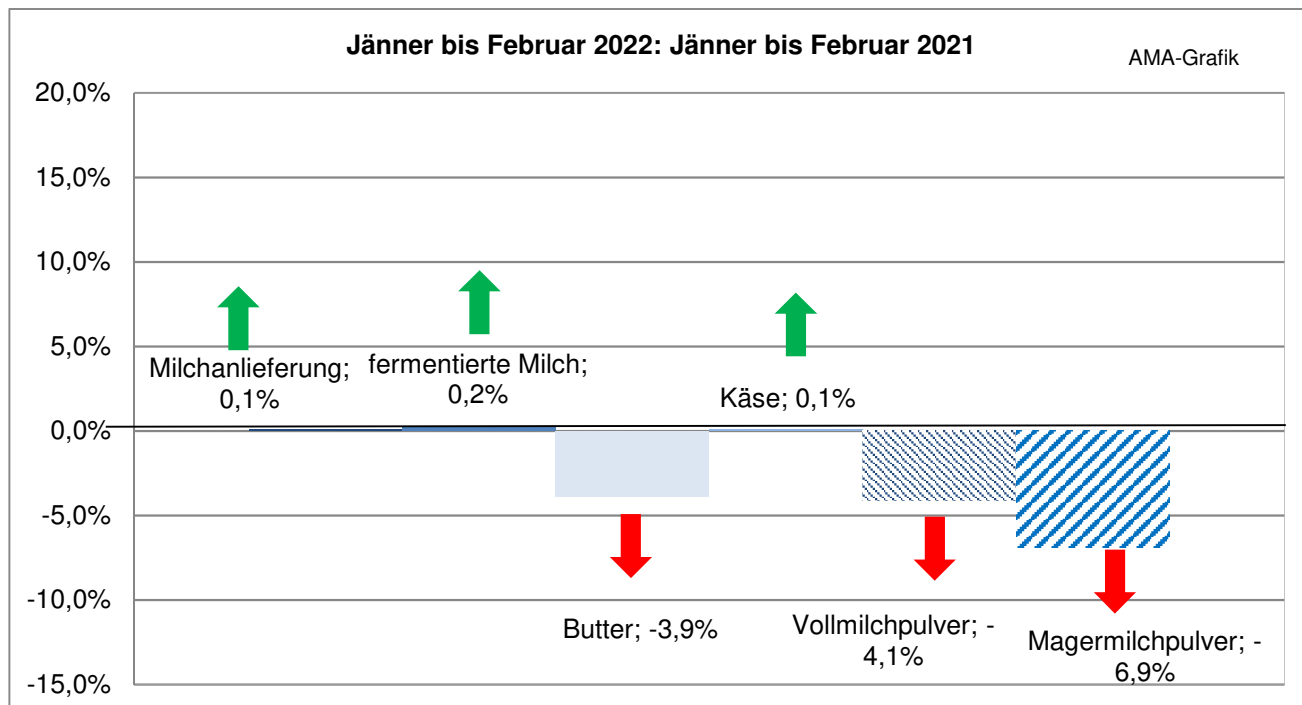
Fakturapreis in EUR/kg **	April 2022	Vormonat
Gouda 48 %, Edamer 40 % Fett i. Tr., Block	4,00 – 4,20	↗

** Kaufpreis des Handels netto, ab Werk, einschließlich Verpackung

Quelle: www.butterkaeseboerse.de

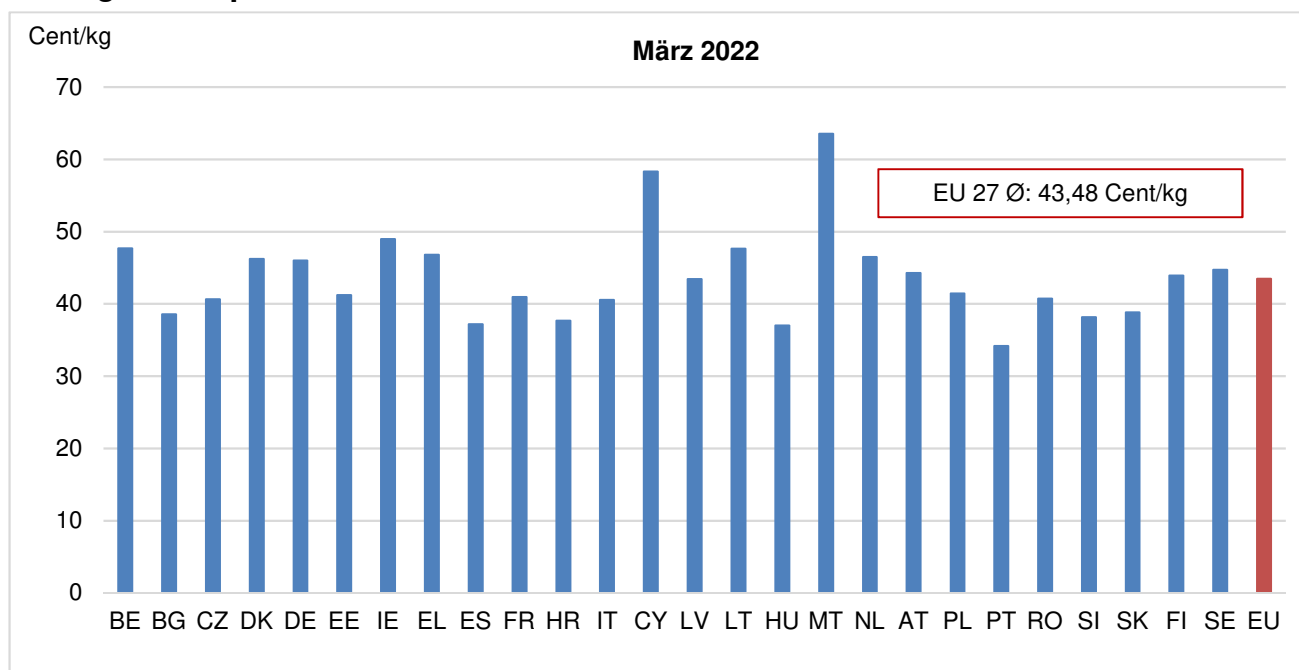
V GRAFIKEN INTERNATIONAL

J) Anlieferungs-/Produktionsentwicklung EU-27



Quelle: CIRCA - EU Homepage

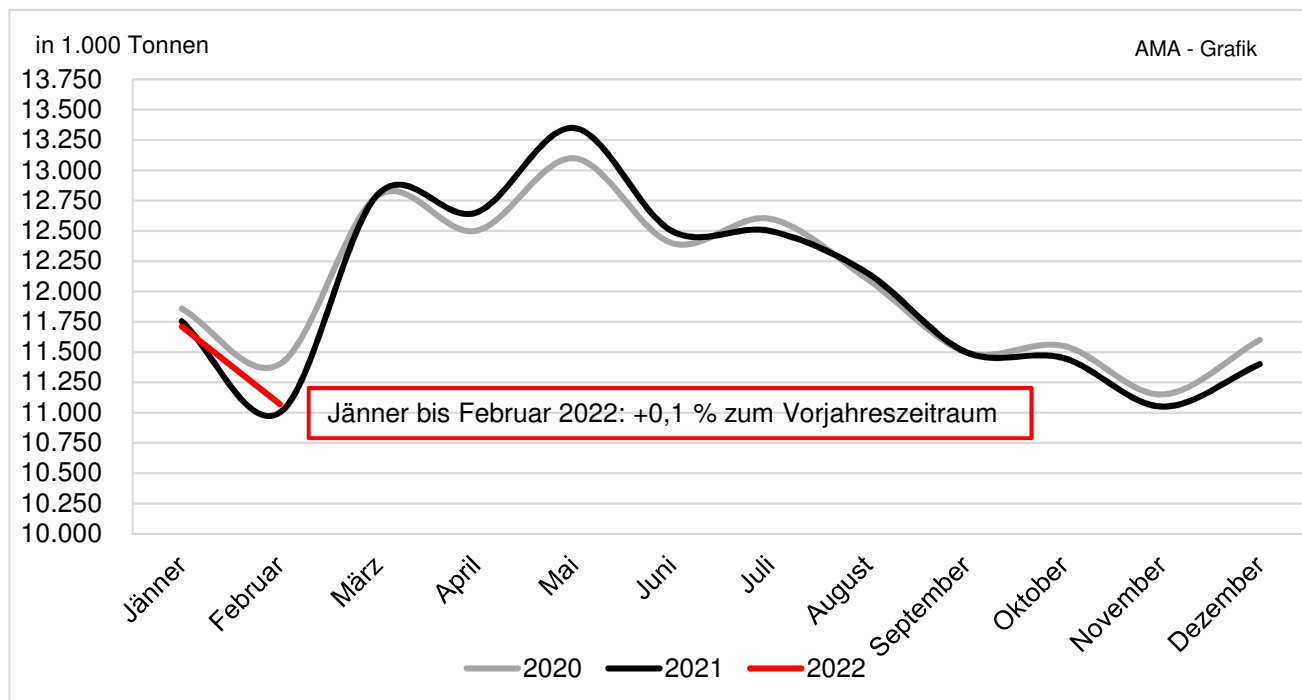
K) Erzeugermilchpreise ab Hof - EU-27/ tatsächliche Inhaltsstoffe



ACHTUNG: Aufgrund der verschiedenen Fett- bzw. Eiweißgehalte in den einzelnen Mitgliedstaaten ist eine direkte Vergleichbarkeit nicht möglich.

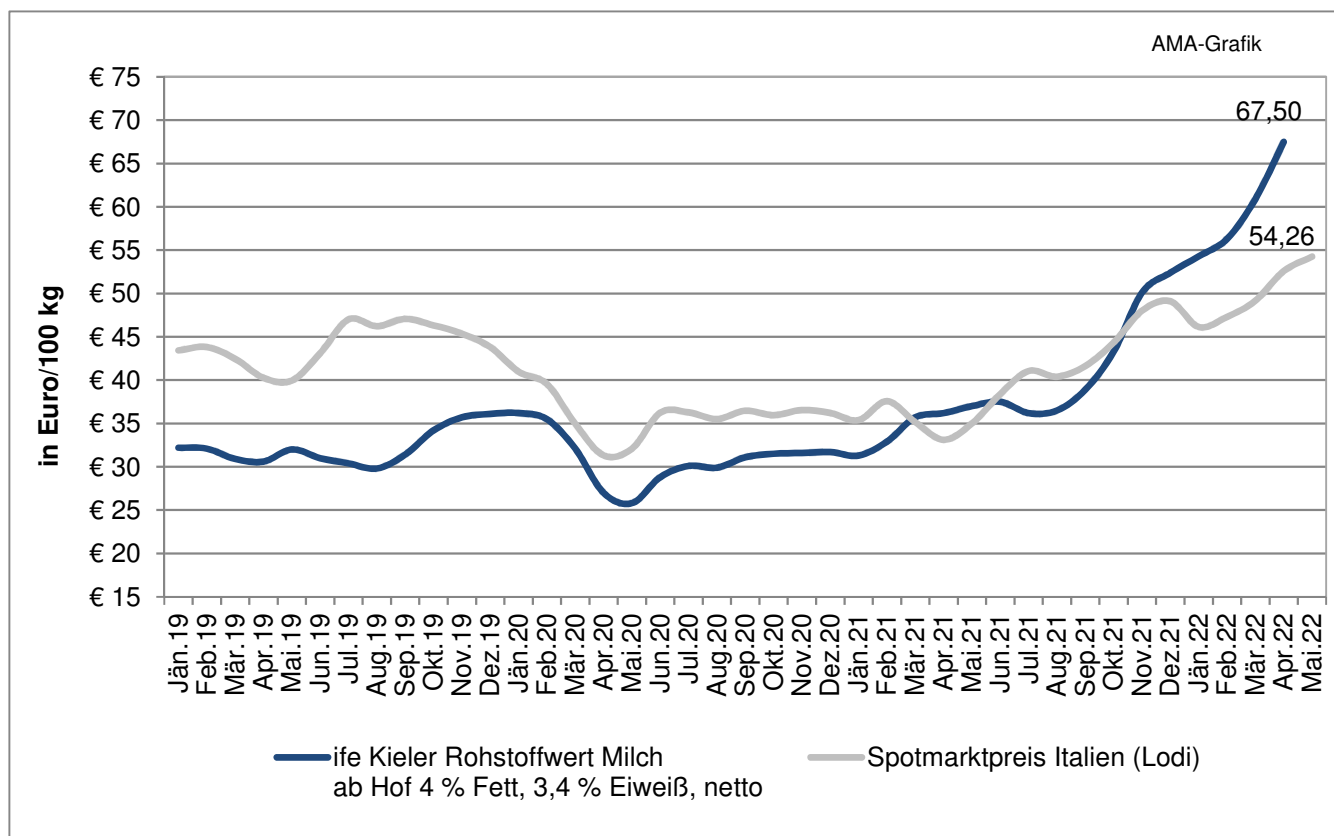
Quelle: CIRCA - EU Homepage

L) EU- Milchanlieferung



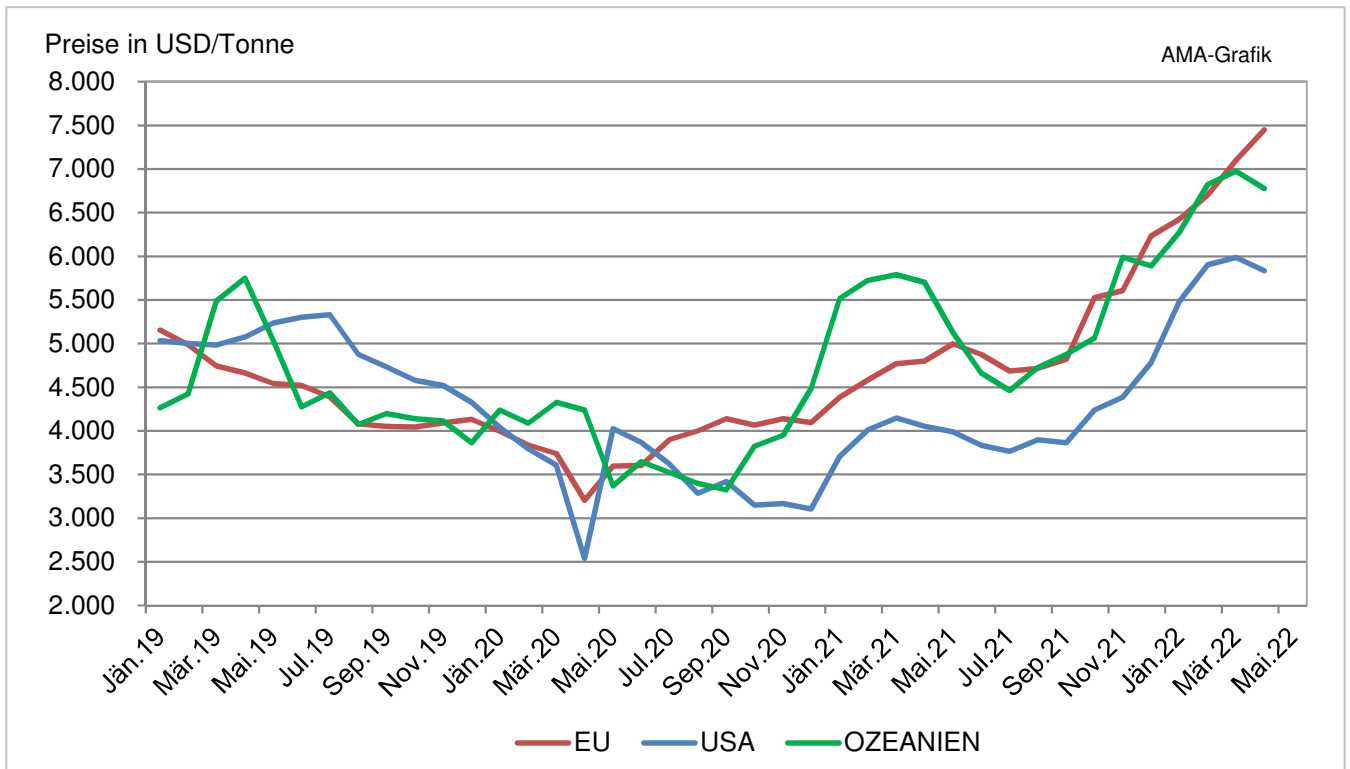
Quelle: CIRCA - EU Homepage

M) Kieler Rohstoffwert vs. Spotmarktpreis (Lodi)



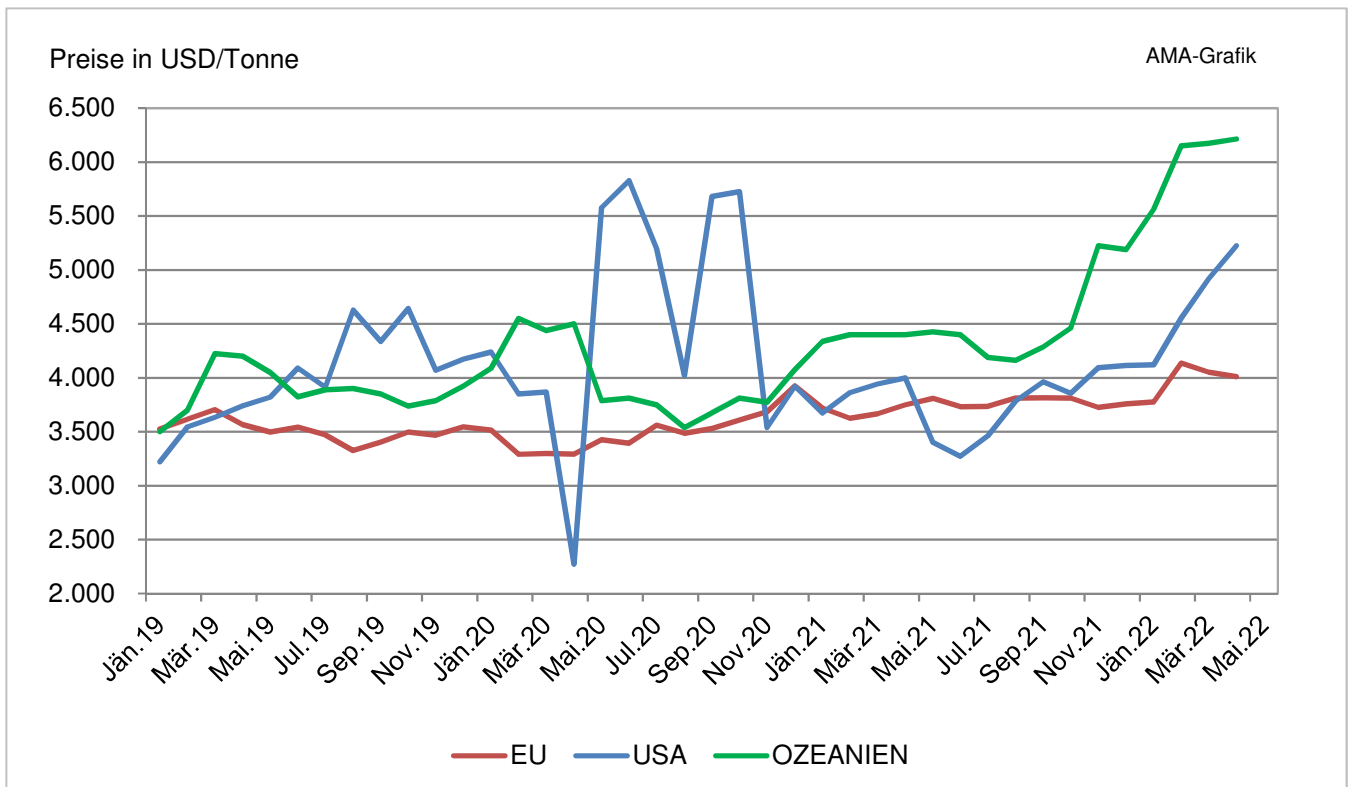
Quelle: CLAL. ife

N) Marktpreise Butter international



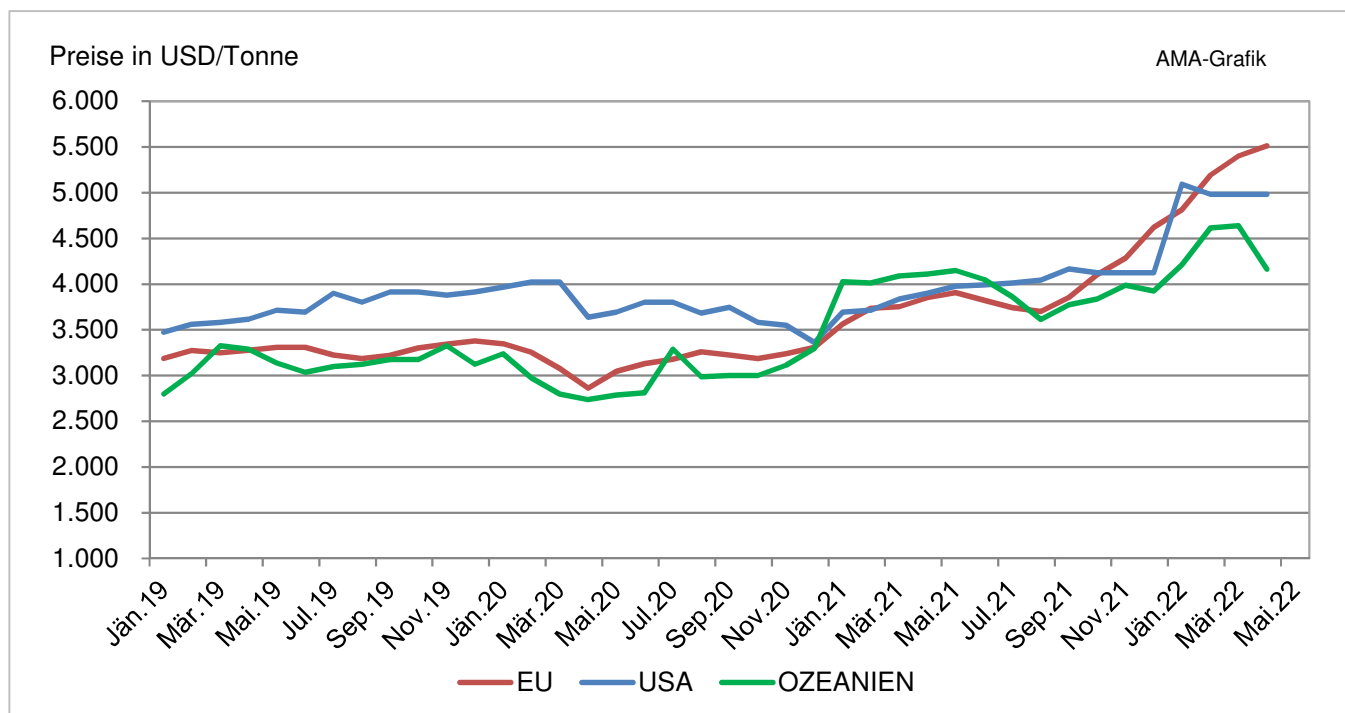
Quelle: CIRCA - EU Homepage

O) Marktpreise Cheddar international



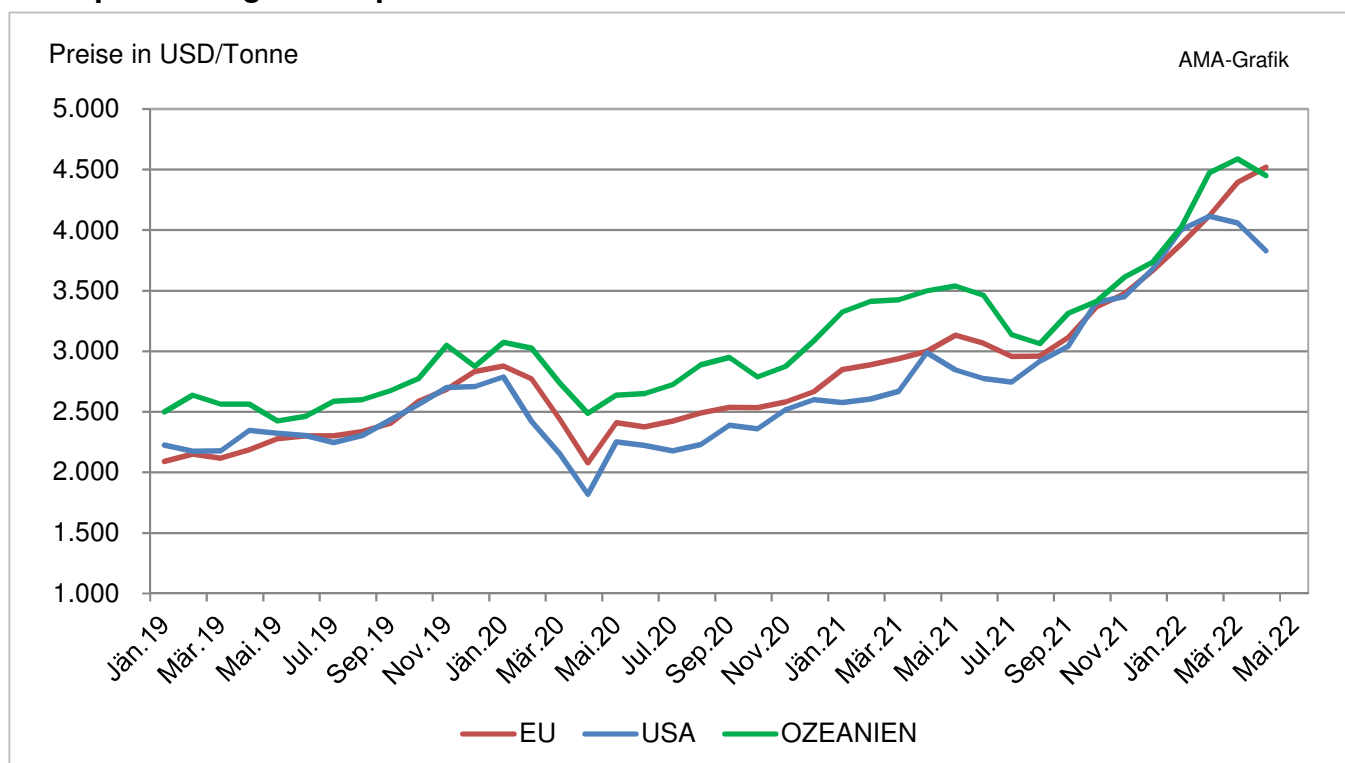
Quelle: CIRCA - EU Homepage

P) Marktpreise Vollmilchpulver international



Quelle: CIRCA - EU Homepage

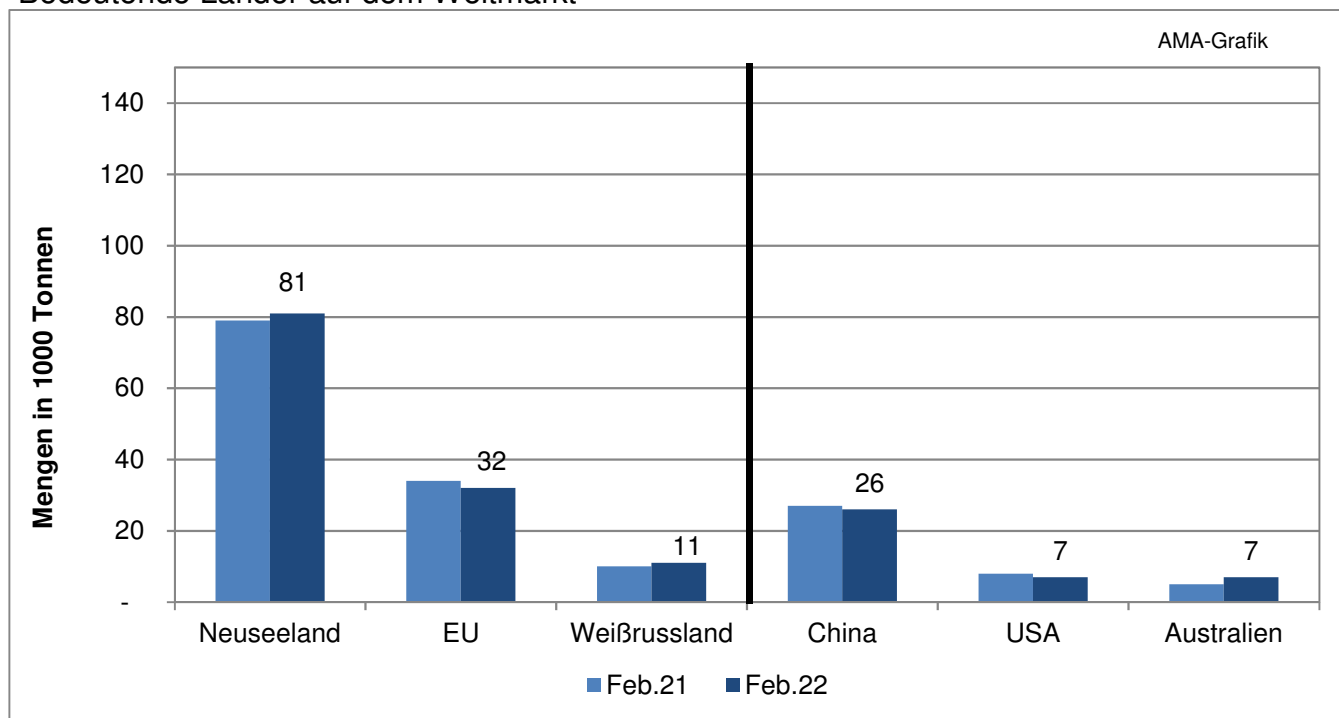
Q) Marktpreise Magermilchpulver international



Quelle: CIRCA - EU Homepage

R) Internationaler Handel - Butter

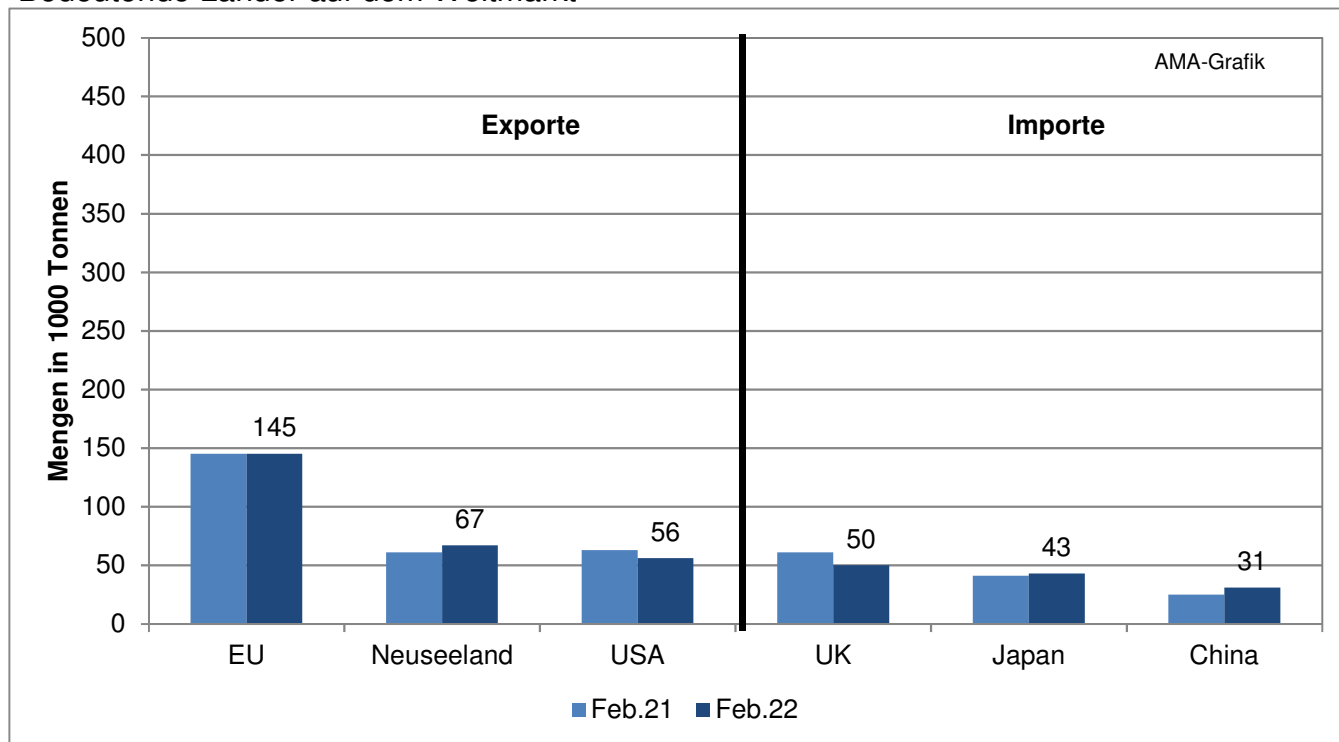
Bedeutende Länder auf dem Weltmarkt



Quelle: CIRCA - EU Homepage

S) Internationaler Handel – Käse

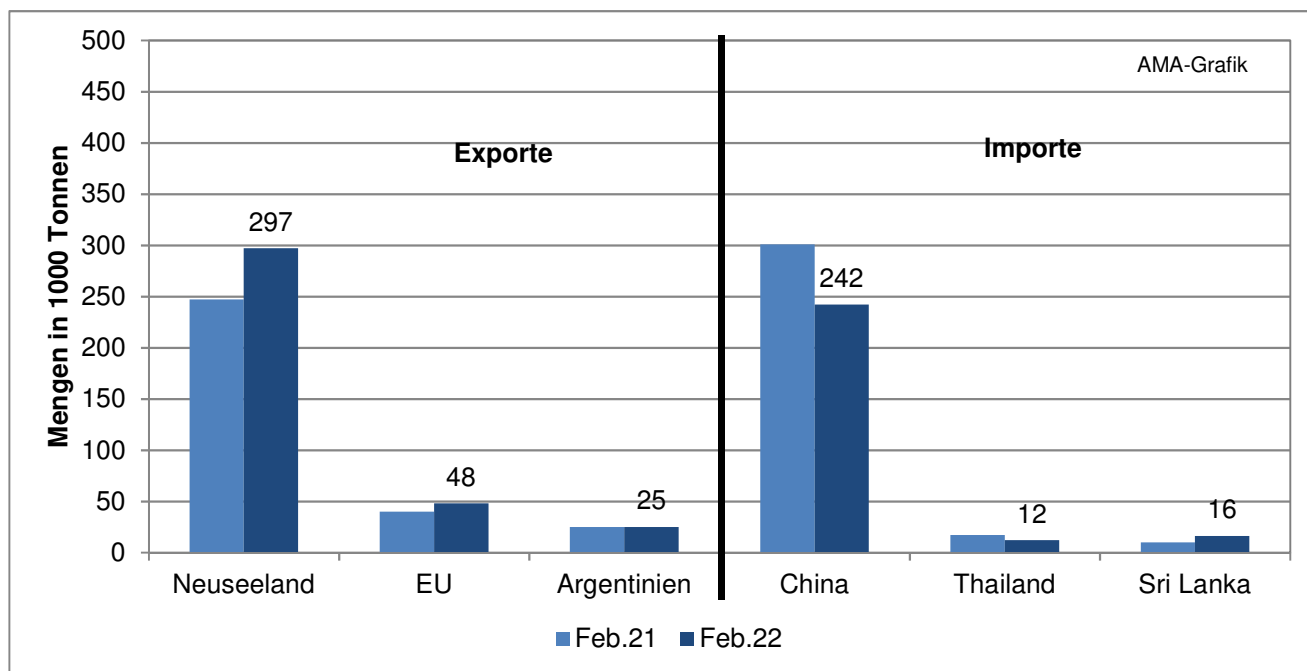
Bedeutende Länder auf dem Weltmarkt



Quelle: CIRCA - EU Homepage

T) Internationaler Handel – Vollmilchpulver

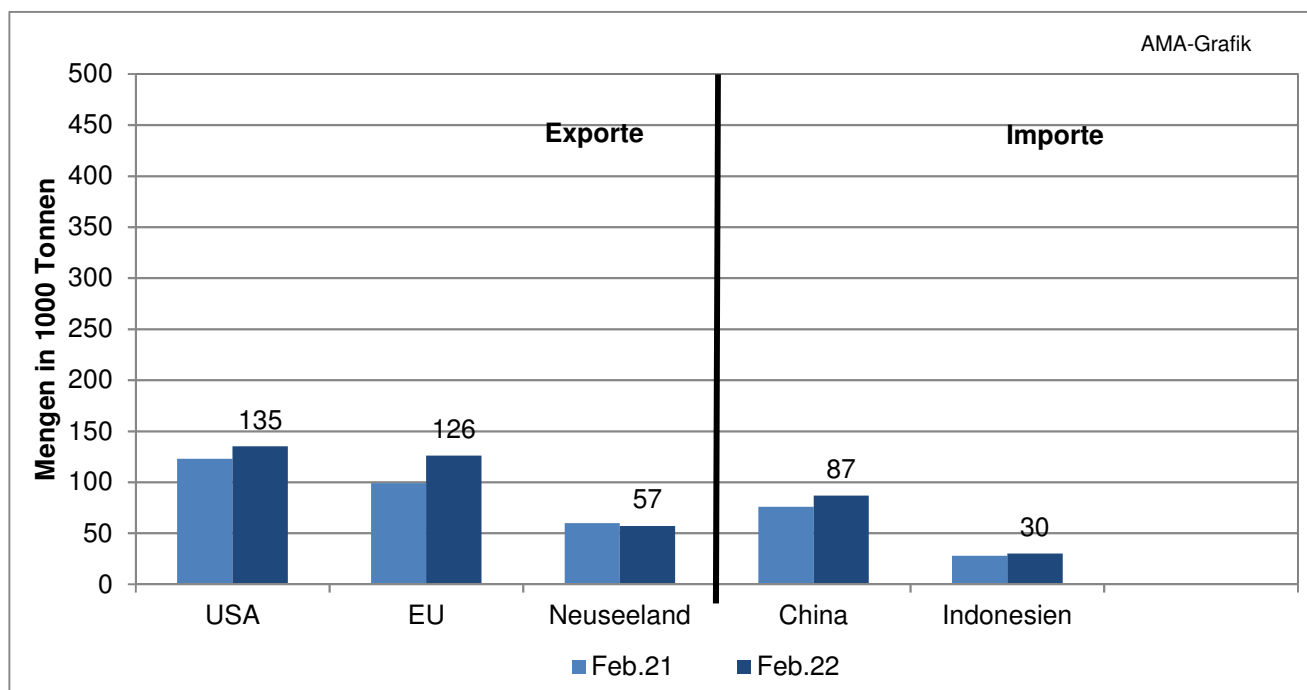
Bedeutende Länder auf dem Weltmarkt



Quelle: CIRCA - EU Homepage

U) Internationaler Handel – Magermilchpulver

Bedeutende Länder auf dem Weltmarkt



Quelle: CIRCA - EU Homepage

Der Marktbericht Milch und Milchprodukte erscheint monatlich.

Dieser Bericht ist auf der Webseite der
Agrarmarkt Austria (www.ama.at) im Internet verfügbar.

Die nächste Ausgabe wird voraussichtlich Mitte des Monats Juni 2022 erscheinen.

Impressum

Informationen gemäß § 5 E-Commerce Gesetz und Offenlegung gemäß § 25 Mediengesetz

Medieninhaber, Herausgeber, Vertrieb: Agrarmarkt Austria

Redaktion: GBI/Abt3 – Referat 8

Dresdner Straße 70

1200 Wien

UID-Nr.: ATU16305503

Telefon: +43 5 03151-324

Fax: +43 5 03151-396

E-Mail: bereich.milch@ama.gv.at

Vertretungsbefugt:

Dipl.-Ing. Günter Griesmayr, Vorstandsvorsitzender und Vorstand für den Geschäftsbereich II

Dr. Richard Leutner, Vorstand für den Geschäftsbereich I

Die Agrarmarkt Austria ist eine gemäß § 2 AMA-Gesetz 1992, BGBl. Nr. 376/1992, eingerichtete juristische Person öffentlichen Rechts, deren Aufgaben im § 3 festgelegt sind. Sie unterliegt gemäß § 25 AMA-Gesetz der Aufsicht der Bundesministerin für Landwirtschaft, Regionen und Tourismus.

Hersteller: Eigendruck

Bildnachweis: Agrarmarkt Austria

Verlagsrechte: Die in dieser Broschüre veröffentlichten Beiträge sind urheberrechtlich geschützt. Alle Rechte sind vorbehalten. Nachdruck und Auswertung der von der ARARMARKT AUSTRIA erhobenen Daten sind mit Quellenangabe gestattet. Alle Angaben ohne Gewähr.

Im Sinne des Gleichheitsgrundsatzes haben die Ausführungen in gleicher Weise alle Geschlechter Geltung.