



AMA
AgrarMarkt *Austria*

www.ama.at

Dresdner Straße 70, 1200 Wien



Jahresbericht

MILCH UND MILCHPRODUKTE | Österreich für das Jahr 2014

MARKT ÖSTERREICH

PREISBERICHT ÖSTERREICH

MARKT UND PREISE INTERNATIONAL

Milchprodukte Inland

INHALT

| | | |
|-----------|--|----------|
| I | JAHRESBERICHT FÜR DAS JAHR 2014 | 4 |
| II | MARKT ÖSTERREICH | 7 |
| 1. | Kuhmilcherzeugung und -verwendung | 7 |
| 2. | Milchanlieferung | 8 |
| 2.1. | Milchanlieferung an die Bearbeitungs- und Verarbeitungsbetriebe | 8 |
| 2.2. | Milchanlieferung nach Standort der Milchlieferanten | 9 |
| 2.3. | Biomilchanlieferung an die Bearbeitungs- und Verarbeitungsbetriebe | 10 |
| 2.4. | Heumilchanlieferung an die Bearbeitungs- und Verarbeitungsbetriebe | 11 |
| 2.5. | Milchanlieferung | 12 |
| 2.6. | Anlieferungsentwicklung – Zeitreihe | 12 |
| 2.7. | Quotenausnutzung Zwölf-Monatszeitraum | 13 |
| 2.8. | Durchschnittlicher Fettgehalt und Eiweißgehalt der Anlieferungsmilch | 14 |
| 2.9. | Qualitätsergebnisse der Anlieferungsmilch | 15 |
| 3. | Erzeugung Milch und flüssige Milchprodukte | 16 |
| 3.1. | Erzeugung von Trinkmilch und Mischtrunk – nach Produkten | 16 |
| | Erzeugung von Trinkmilch und Mischtrunk gesamt | 17 |
| 3.2. | Erzeugung von Trinkmilch | 18 |
| 3.3. | Erzeugung von UHT-Milch | 18 |
| 3.4. | Erzeugung von Mischtrunk | 19 |
| 3.5. | Erzeugung von UHT-Mischtrunk | 19 |
| 3.6. | Zeitreihe Erzeugung Trinkmilch- und Mischtrunk | 20 |
| 3.8. | Erzeugung von Schlagobers | 21 |
| 3.9. | Zeitreihe Erzeugung ESL-Schlagobers | 22 |
| 3.10. | UHT-Schlagobers | 22 |
| 3.11. | Erzeugung von Kaffeeobers | 23 |
| 3.12. | UHT-Kaffeeobers | 23 |
| 3.13. | Erzeugung von Sauerrahm | 24 |
| 3.14. | Erzeugung von Schlagobers, Kaffeeobers und Sauerrahm in Summe | 24 |
| 3.15. | Zeitreihe Erzeugung von Schlagobers, Kaffeeobers und Sauerrahm | 25 |
| 4. | Butter | 26 |
| 4.1. | Erzeugung Butter | 26 |
| 4.2. | Zeitreihe Erzeugung von Butter | 27 |
| 5. | Erzeugung von Käse und Topfen in Molkereien und Käsereien | 28 |
| 5.1. | Gesamte Erzeugung von Käse und Topfen – nach Sorten | 28 |
| 5.2. | Gesamte Erzeugung von Käse und Topfen | 29 |
| 5.3. | Hartkäse | 30 |
| 5.4. | Schnittkäse | 30 |
| 5.5. | Weichkäse | 31 |
| 5.6. | Frischkäse | 31 |
| 5.7. | Speisetopfen | 32 |
| 5.8. | Industrietopfen | 32 |
| 5.9. | Zeitreihe Erzeugung von Hart-, Schnitt-, Weich- und Frischkäse | 33 |
| 5.10. | Zeitreihe Erzeugung von Speisetopfen und Industrietopfen | 34 |

| | | |
|------------|---|-----------|
| 6. | Pulvererzeugung | 35 |
| 7. | Verkauf im Rahmen der D-Quote | 35 |
| 8. | Schulmilch in Österreich..... | 35 |
| 9. | Schaf- und Ziegenmilchverarbeitung..... | 36 |
| 10. | Außenhandel Österreich..... | 36 |
| 10.1. | Außenhandel mengenmäßig, endgültige Ergebnisse | 36 |
| 10.2. | Außenhandel wertmäßig, endgültige Ergebnisse | 37 |
| 11. | Betriebs- und Personalstatistik in den milchwirtschaftlichen Unternehmen..... | 38 |
| III | PREISBERICHT ÖSTERREICH | 39 |
| 1.1. | Milcherzeugerpreis - gewogenes Mittel - nach Bundesländern | 39 |
| 1.2. | Milcherzeugerpreise - gewogenes Mittel - nach Monaten..... | 40 |
| 1.3. | Milcherzeugerpreis ab Hof, tatsächliche Inhaltsstoffe..... | 41 |
| IV | GRAFIKEN ÖSTERREICH..... | 42 |
| 1.1. | Milchanlieferung nach Dekaden im Tagesdurchschnitt..... | 42 |
| 1.2. | Erzeugermilchpreis Österreich | 42 |
| 1.3. | Qualitätsergebnisse der Anlieferungsmilch | 43 |
| 1.4. | Qualitätsergebnisse der Anlieferungsmilch | 43 |
| 1.5. | Verkaufsmengen im Rahmen der D-Quote | 44 |
| 1.6. | Erzeugung von Trinkmilch, ESL-Milch und UHT-Milch | 45 |
| 1.7. | Erzeugung von Trinkmilch und Mischtrunk nach Produktgruppen..... | 45 |
| 1.8. | Erzeugung von Butter Zeitreihe..... | 46 |
| 1.9. | Gesamte Erzeugung von Käse - Aufteilung nach Sorten..... | 46 |
| 1.10. | Exporte aus Österreich von Milchprodukten | 47 |
| 1.11. | Importe nach Österreich von Milchprodukten | 47 |
| V | MARKT UND PREISE INTERNATIONAL | 48 |
| 1.1. | Übersicht Milchwirtschaft in der EU..... | 48 |
| VI | GRAFIKEN INTERNATIONAL | 49 |
| 1.1. | Anlieferungs-/Produktionsentwicklung EU-27 Vergleich 2014 : 2013 | 49 |
| 1.2. | EU-Produktpreise auf dem Weltmarkt..... | 49 |
| 1.3. | Marktpreise Butter international | 50 |
| 1.4. | Marktpreise Cheddar international | 50 |
| 1.5. | Marktpreise Vollmilchpulver international..... | 51 |
| 1.6. | Marktpreise Magermilchpulver international..... | 51 |

I JAHRESBERICHT FÜR DAS JAHR 2014

Stabiler österreichischer Milchmarkt

2014 war für die österreichische Milchwirtschaft insgesamt sehr erfolgreich. Die zunächst positive Entwicklung auf den Märkten wurde im August 2014 durch das Russland Embargo unterbrochen. In weiterer Folge kamen die Märkte durch größere Milchmengen weltweit unter Druck, was bis zum Ende des Jahres auch in Österreich deutlich zu spüren war. Dennoch konnte 2014 ein positives Gesamtergebnis erreicht werden.

Das Jahr 2015 startete mit Druck auf den Märkten. In Folge der deutlich abgesenkten Preise und der drohenden Superabgabe kam es zu einem Rückgang der Milchproduktion in wichtigen Produktionsländern und damit zu einer Erholung auf den Märkten, auch der stärkere US Dollar Wechselkurs half.

Milchanlieferung erreicht erstmals die 3 Millionen Marke

Die Milchanlieferung an Molkereien und Käsereien lag in Österreich erstmals mit 3.062.129 t. über der 3 Millionen Marke. Damit verzeichnete man ein Plus der Milchliefermenge um 4,4 Prozent. Eine gesteigerte Anlieferungsmenge war in jedem Bundesland ersichtlich. Den größten Zuwachs konnte man in der Steiermark erreichen (Plus 5,17 Prozent).

Superabgabe gestiegen

Nach 31 Jahren Milchquotenregelung erhalten nun Milcherzeuger die Entscheidungsfreiheit über die Entwicklung ihrer Produktionsmenge zurück. Damit haben Milchbauern künftig die Möglichkeit, Chancen und Potenziale der internationalen Märkte gezielt zu nutzen. Österreichische Milchprodukte punkten mit Qualität die weltweit gefragt ist. In Zukunft muss sich die Milchwirtschaft daher noch breiter aufstellen. Neben den europäischen Nachbarmärkten, stehen vor allem auch die Märkte in Drittländern im Fokus.

Für das letzte Quotenjahr fällt mit einer Überlieferung von ca. 160 000 Tonnen eine Superabgabe von ca. 45 Mio. Euro an. Somit ist das letzte Quotenjahr auch ein Rekordjahr bezüglich der Höhe der Superabgabe.

Durchschnittlicher Auszahlungspreis um 5 Prozent über dem Vorjahr

Die Auszahlungspreise der Milchverarbeiter in Österreich haben im Jahresverlauf 2013 und Anfang 2014 kontinuierlich zugelegt, im März 2014 wurde ein Höchstwert von 42,35 Cent/kg netto für Milch mit 4,2% Fett und 3,4% Eiweiß erreicht.

Ab April setzte dann ein Abwärtstrend ein, der vor allem auf die gestiegenen Milchanlieferungen, die internationale Absatzsituation sowie auf saisonale Einflüsse zurückgeführt werden kann. Trotz des Abwärtstrends, war man im Jahr 2014 mit einem Jahresdurchschnittspreis von 39,55 Cent/kg auf Rekordniveau.

Äußerst knappe Gewinne bei Molkereien

Das Gewinnergebnis, bezogen auf den Umsatz der österreichischen Molkereien, kam im Durchschnitt bei 0,4 Prozent sehr knapp zu liegen. Dies zeigt zum einen den hohen Wettbewerb am heimischen Milchmarkt, gleichfalls die Tatsache, dass die österreichischen Molkereien die erzielten Erlöse an die Milchbauern in Form von Erzeugermilchpreisen weitergeben.

Österreichische Milchprodukte punkten mit höchster Qualität

Die Qualitätsfeststellung für die in Österreich produzierte Milch erfolgt seit 1.1.2014 in acht (davor in sieben) von der AMA anerkannten und regelmäßig kontrollierten Untersuchungslabors. Die rechtliche Grundlage dafür stellt die Milchquoten-Verordnung 2007 dar. Aufgrund des dort festgelegten Einstufungsschemas werden der AMA die Milchmengen, die auf die einzelnen Qualitätsklassen entfallen, im Rahmen der Monatsmeldung bekannt gegeben.

Die Qualität der heimischen Produkte ist daher unumstritten. Unter anderem punktet man mit einer Gentechnikfreiheit in der Produktion, geprüfte Herkunftskennzeichnung und Qualitätssicherung bei Verwendung des AMA- Gütezeichens und höchster Qualitätsstandards.

Klar ist allerdings, dass ohne Abdeckung der Mehrkosten, die hohen österreichischen Qualitäten auf Dauer nicht möglich sind, wichtig ist das Bekenntnis des Handels und der Konsumenten zu diesem österreichischen Qualitätskonzept. Die Österreichische Milchwirtschaft ist jedenfalls fest entschlossen, diese kompromisslose Qualität fortzuführen.

87 Prozent der Milch aus Kontrollbetrieben

2014 wurden in Österreich insgesamt 3,494 Millionen Tonnen Kuhmilch erzeugt. Davon wurden 3,062 Millionen Tonnen Milch an die österreichischen Molkereien und Käsereien geliefert. Die restliche Kuhmilcherzeugung floss in die Direktvermarktung oder wurde für die menschliche Ernährung am bzw. ab Hof sowie als Futter für Kälber oder sonstige Haustiere verwendet.

Die durchschnittliche Milchleistung betrug 2014 je Kuh und Jahr 6.497 kg Milch (Plus 38 kg, Plus 1,3 Prozent). Der weitaus größte Teil der Milch (86,7 Prozent) kommt von insgesamt 416.525 „Kontrollkühen“ in 21.476 Betrieben, die sich der Milchleistungskontrolle unterwerfen. Das sind lt. Zentraler Arbeitsgemeinschaft der Rinderzüchter (ZAR) 77,5 Prozent aller österreichischen Kühe.

Ein Drittel zu Hause, ein Drittel Gastro, ein Drittel Export

Der Absatzmarkt für heimische Milchprodukte teilt sich in drei etwa gleich große Teile: Ein Drittel verspeisen Herr und Frau Österreicher zu Hause, ein Drittel wird in der Gastronomie verwendet, ein Drittel exportiert. Die Gastronomie gewinnt zunehmend an Bedeutung, beispielsweise stieg die Marktentwicklung bei Trinkmilch laut AMA- Gastropanel im vergangenen Jahr um rund ein Prozent. Auch Butter und Käse entwickeln sich seit Jahren sowohl wert- als auch mengenmäßig hervorragend in der Gastronomie.

Neuer Rekord bei milchwirtschaftlichem Außenhandel

Österreich konnte nach dem Rekordjahr 2013 abermals sowohl die Import als auch Exportmengen steigern. Milchprodukte im Wert von 1,184 Mrd. Euro (plus 5,4 Prozent) sowie Importe im Ausmaß von 737. Mio. Euro (plus 12 Prozent) ergaben ein positives Außenhandelsaldo. Die historischen Höchststände untermauern die Beliebtheit und Wertschätzung der heimischen Produkte im Ausland.

Käse ist Exportschlager

Wichtigstes Außenhandelsprodukt der österreichischen Milchwirtschaft ist Käse, hier konnte mit einer Menge von 125.000 Tonnen (Plus 6,9 Prozent) und einem Umsatz von 526 Millionen Euro (Plus 9,7 Prozent) ein neuer Rekord erreicht werden, was ebenfalls einer Verbesserung bei den Exportpreisen um 2,7 Prozent entspricht. Importiert wurden 109.000 Tonnen (Plus 13 Prozent), bei allerdings leicht rückläufigen Preisen.

Flüssige Milchprodukte wurden in Umfang von 365 Millionen Euro exportiert, importiert wurden hier Produkte um 67 Millionen Euro, Joghurt und Sauermilchprodukte brachten im Export 165 Millionen Euro, importiert wurden in diesem Bereich Produkte im Wert von 58 Millionen Euro, was auch in diesem Sektor eine äußerst positive Exportbilanz zeigt.

Wichtigste Exportländer waren auch im letzten Jahr Deutschland und Italien. Der Export nach Russland ist seit dem Importembargo im August zum Erliegen gekommen.

Milchabholung: einst und heute

Bis zum EU-Beitritt Österreichs im Jahr 1995 hatte jede Molkerei ihr fixiertes Milcheinzugsgebiet. Ab 1995 begann für die österreichische Milchwirtschaft ein gewaltiger Wandel in vielen Bereichen. Fusionen, Zusammenlegungen und Betriebsstillegungen prägten über Jahre die österreichische Milchwirtschaft.

Die Struktur der Milchwirtschaft in Österreich hat sich mittlerweile etwas geändert. Ein kurzer Vergleich zwischen 1992 und 2014 zeigt etwa folgende Veränderungen:

| | 1992 | 2014 |
|---|-----------------|-------------|
| Lieferanten | ca. 91.000 | ca. 33.000 |
| Anlieferung | ca. 2,21 Mio. t | 3.06 Mio. t |
| Bearbeitungs- und Verarbeitungsbetriebe | 160 | 91 |
| Milchsammelwagen | ca. 460 | 319 |
| % Molkereibesitz/Frächter | 60 / 40 | 13 / 87 |

II MARKT ÖSTERREICH

1. Kuhmilcherzeugung und -verwendung 2014

| Kuhmilcherzeugung und -verwendung 2014 | | | | | | | | | | |
|--|----------------------------------|---------------------------------------|-------------------|----------------------|----------------------------|--------------------------------|-----------------------|----------------------|-----------------------------------|--------------------------------|
| | | | | Rohmilchverwendung | | | | | | |
| | | | | Milchliefereleistung | am Hof verwertete Rohmilch | | | Milchliefereleistung | Anteil am Hof verwertete Rohmilch | |
| Bundesländer | Milchkühe in Stück ¹⁾ | Jahresmilchleistung je Milchkuh in kg | Rohmilcherzeugung | | zur menschl. Ernährung | zur Verfütterung ²⁾ | Schwund ³⁾ | | zur menschl. Ernährung | zur Verfütterung ²⁾ |
| | | | | in Tonnen | | | in Prozent | | | |
| Burgenland | 4.343 | 6.613 | 28.719 | 25.839 | 642 | 1.951 | 287 | 90,0 | 2,2 | 6,8 |
| Kärnten | 34.548 | 6.509 | 224.859 | 186.012 | 16.195 | 20.403 | 2.249 | 82,7 | 7,2 | 9,1 |
| NÖ/Wien ⁴⁾ | 104.898 | 6.604 | 692.737 | 607.219 | 21.470 | 57.121 | 6.927 | 87,7 | 3,1 | 8,2 |
| Oberösterreich | 169.267 | 6.549 | 1.108.534 | 991.414 | 25.770 | 80.265 | 11.085 | 89,4 | 2,3 | 7,2 |
| Salzburg | 57.706 | 6.170 | 356.031 | 313.532 | 9.850 | 29.089 | 3.560 | 88,1 | 2,8 | 8,2 |
| Steiermark | 81.618 | 6.631 | 541.226 | 479.176 | 23.960 | 32.678 | 5.412 | 88,5 | 4,4 | 6,0 |
| Tirol | 57.202 | 6.487 | 371.049 | 315.326 | 7.295 | 44.718 | 3.710 | 85,0 | 2,0 | 12,1 |
| Vorarlberg | 24.459 | 6.979 | 170.706 | 143.499 | 15.007 | 10.493 | 1.707 | 84,1 | 8,8 | 6,1 |
| Österreich 2014 | 534.041 | 6.542 | 3.493.861 | 3.062.017 | 120.189 | 276.718 | 34.937 | 87,6 | 3,4 | 7,9 |
| Österreich 2013 | 525.258 | 6.460 | 3.393.057 | 2.933.067 | 125.826 | 300.233 | 33.931 | 86,4 | 3,7 | 8,8 |

Quelle: Statistik Austria, Landwirtschaftskammern, AMA

Rundungsdifferenzen nicht ausgeglichen

1) Jahres-Durchschnittsbestand

2) An Kälber und sonstige Haustiere

3) 1% der Gesamtmilcherzeugung

4) Infolge des geringen Milchkuhbestands wird Wien bei Niederösterreich miterfasst.

2. Milchanlieferung

2.1. Milchanlieferung an die Bearbeitungs- und Verarbeitungsbetriebe

(nach den Betriebsstandorten der Molkereien/Käsereien)

Die Milchanlieferung stieg im Kalenderjahr 2014 gegenüber dem Vorjahr um 4,41 %.

Im Zwölf-Monatszeitraum 2014/2015 konnte die Milchmenge das Niveau des vorangegangenen Zeitraumes 2013/2014 um 2,2 % übertreffen.

Anlieferungsmilch ist jene Milch, die von Molkereien und Käsereien (auch Bearbeitungs- und Verarbeitungsbetriebe genannt) von den Milcherzeugern übernommen wird. Bei den überwiegend genossenschaftlich strukturierten Molkereien sind die Milcherzeuger anteilmäßig auch Eigner dieser Betriebe. Die Verrechnung des Milchgeldes erfolgt monatlich.

| Bundesland | 2013 | | 2014 | | Veränderung |
|-------------------|----------------------|---------------|----------------------|---------------|--------------|
| | kg | %-Anteil | kg | %-Anteil | in % |
| Niederösterreich | 539.785.248 | 18,40 | 558.919.145 | 18,25 | +3,54 |
| Oberösterreich | 970.019.924 | 33,07 | 1.013.269.311 | 33,09 | +4,46 |
| Salzburg | 376.547.135 | 12,84 | 394.072.558 | 12,87 | +4,65 |
| Steiermark | 420.508.668 | 14,34 | 442.264.402 | 14,44 | +5,17 |
| Kärnten | 184.937.926 | 6,31 | 192.236.828 | 6,28 | +3,95 |
| Tirol | 301.749.893 | 10,29 | 315.997.509 | 10,32 | +4,72 |
| Vorarlberg | 139.384.519 | 4,75 | 145.369.619 | 4,75 | +4,29 |
| Österreich | 2.932.933.313 | 100,00 | 3.062.129.372 | 100,00 | +4,41 |

| Monat | 2013 | | 2014 | | Veränderung |
|-------------------|----------------------|---------------|----------------------|---------------|--------------|
| | kg | %-Anteil | kg | %-Anteil | in % |
| Jänner | 249.915.974 | 8,52 | 261.260.593 | 8,53 | +4,54 |
| Februar | 232.130.586 | 7,91 | 244.712.029 | 7,99 | +5,42 |
| März | 262.671.600 | 8,96 | 277.786.423 | 9,07 | +5,75 |
| April | 258.795.764 | 8,82 | 277.406.961 | 9,06 | +7,19 |
| Mai | 272.975.235 | 9,31 | 285.836.124 | 9,33 | +4,71 |
| Juni | 245.601.039 | 8,37 | 260.703.842 | 8,51 | +6,15 |
| Juli | 243.931.620 | 8,32 | 258.545.414 | 8,44 | +5,99 |
| August | 232.772.752 | 7,94 | 247.648.058 | 8,09 | +6,39 |
| September | 226.319.144 | 7,72 | 232.015.422 | 7,58 | +2,52 |
| Oktober | 235.306.490 | 8,02 | 240.575.391 | 7,86 | +2,24 |
| November | 227.109.188 | 7,74 | 231.028.105 | 7,54 | +1,73 |
| Dezember | 245.403.921 | 8,37 | 244.611.010 | 7,99 | -0,32 |
| Österreich | 2.932.933.313 | 100,00 | 3.062.129.372 | 100,00 | +4,41 |

| Zwölf-Monatszeitraum | 2013/2014 | 2014/2015 | Veränderung |
|-----------------------|----------------------|----------------------|--------------|
| (1. April - 31. März) | kg | kg | in % |
| Niederösterreich | 545.783.847 | 554.803.571 | +1,65 |
| Oberösterreich | 982.322.435 | 1.001.402.247 | +1,94 |
| Salzburg | 381.313.155 | 392.546.333 | +2,95 |
| Steiermark | 426.453.476 | 438.547.727 | +2,84 |
| Kärnten | 187.522.126 | 191.144.405 | +1,93 |
| Tirol | 307.089.562 | 314.040.684 | +2,26 |
| Vorarlberg | 141.483.150 | 144.580.194 | +2,19 |
| Österreich | 2.971.967.751 | 3.037.065.161 | +2,19 |

Quelle: AMA Monatsmeldungen

2.2 Milchanlieferung nach Standort der Milchlieferanten

Auswertung gegliedert nach Verwaltungsbezirken

| Kalenderjahr 2014 | | | |
|------------------------------|-------------------|------------------------|-------------------|
| Verwaltungsbezirk | Menge in Milch kg | Verwaltungsbezirk | Menge in Milch kg |
| Burgenland* | 25.838.762 | Linz-Land | 2.231.790 |
| Klagenfurt Stadt | 965.412 | Perg | 53.477.728 |
| Villach Stadt | 3.178.122 | Ried im Innkreis | 79.059.913 |
| Hermagor | 14.224.272 | Rohrbach | 127.595.923 |
| Klagenfurt Land | 13.534.784 | Schärding | 100.337.210 |
| Sankt Veit an der Glan | 28.210.517 | Steyr-Land | 40.885.619 |
| Spittal an der Drau | 34.568.035 | Urfahr-Umgebung | 76.104.489 |
| Villach Land | 28.581.380 | Vöcklabruck | 134.670.460 |
| Völkermarkt | 11.577.526 | WELS u. WELS STADT* | 2.641.596 |
| Wolfsberg | 34.189.195 | Salzburg(Stadt) | 4.252.707 |
| Feldkirchen | 16.992.862 | Hallein | 28.631.235 |
| Sankt Pölten(Stadt) | 2.680.831 | Salzburg-Umgebung | 161.751.116 |
| Waidhofen an der Ybbs(Stadt) | 14.363.781 | Sankt Johann im Pongau | 33.381.010 |
| Amstetten | 129.203.609 | Tamsweg | 21.552.111 |
| Baden | 10.923.862 | Zell am See | 63.963.351 |
| Bruck an der Leitha | 200.634 | Graz(Stadt) | 912.603 |
| Gänserndorf | 175.955 | Deutschlandsberg | 19.973.248 |
| Gmünd | 26.065.559 | Graz-Umgebung | 31.248.725 |
| Hollabrunn | 1.184.516 | Leibnitz | 5.953.100 |
| Horn | 7.755.127 | Leoben | 26.711.830 |
| Korneuburg | 1.253.983 | Liezen | 79.877.615 |
| Krems(Land) | 17.290.133 | Murau | 40.979.429 |
| Lilienfeld | 24.729.277 | Voitsberg | 19.696.730 |
| Melk | 76.048.771 | Weiz | 61.165.003 |
| Mistelbach | 597.616 | Murtal | 76.811.997 |
| Mödling | 2.067.245 | Bruck-Mürzzuschlag | 29.689.354 |
| Neunkirchen | 24.717.542 | Hartberg-Fürstenfeld | 75.990.133 |
| Sankt Pölten(Land) | 64.275.892 | Südoststeiermark | 10.246.531 |
| Scheibbs | 72.728.741 | Innsbruck-Stadt | 2.634.779 |
| Tulln | 1.846.245 | Imst | 13.471.614 |
| Waidhofen an der Thaya | 23.780.928 | Innsbruck-Land | 42.664.018 |
| Wiener Neustadt(Land) | 34.777.994 | Kitzbühel | 66.303.686 |
| Wien-Umgebung | 358.965 | Kufstein | 77.034.937 |
| Zwettl | 70.235.646 | Landeck | 6.287.704 |
| Linz(Stadt) | 335.519 | Lienz | 20.717.749 |
| Braunau am Inn | 141.568.585 | Reutte | 9.202.371 |
| Eferding | 11.425.911 | Schwaz | 78.888.212 |
| Freistadt | 95.391.288 | Bludenz | 19.457.360 |
| Gmunden | 25.491.996 | Bregenz | 73.321.265 |
| Grieskirchen | 50.683.551 | Dornbirn | 11.722.769 |
| Kirchdorf an der Krems | 49.512.920 | Feldkirch | 25.530.409 |

* Zusammenlegung aufgrund von Datenschutzrichtlinien

Hinweis: Da zum Erstellungszeitpunkt der Auswertung einzelne Meldungen der Betriebe in Vorarlberg ausständig waren, fehlen Anlieferungen.

Quelle: AMA Quotenverwaltung

2.3. Biomilchanlieferung an die Bearbeitungs- und Verarbeitungsbetriebe

(nach den Betriebsstandorten der Molkereien/Käsereien)

Der Anteil biologisch erzeugter Milch konnte im Jahr 2014 gesteigert werden. Österreich hat mit einem Anteil von 14,48 % der Anlieferungsmilch im EU-Vergleich einen sehr hohen Biomilchanteil. Auch in Deutschland und in Frankreich (größte Milcherzeuger in der EU) wird viel Biomilch erzeugt.

Zu beachten ist jedoch, dass der AMA lediglich die Mengen zur Verfügung stehen, für die ein Biomilchzuschlag bezahlt wird. Somit gibt es auch Biomilch, die aufgrund der nicht gesonderten Abholung bzw. Verarbeitung als konventionelle Milch verrechnet wird.

| Bundesland | 2013 | | 2014 | | Veränderung in % |
|-------------------|--------------------|--------------|--------------------|--------------|---------------------|
| | kg | %-Anteil* | kg | %-Anteil* | |
| Niederösterreich | 56.506.051 | 1,93 | 56.907.413 | 1,86 | +0,71 |
| Oberösterreich | 84.267.375 | 2,87 | 79.529.383 | 2,60 | -5,62 |
| Salzburg | 151.016.665 | 5,15 | 153.020.325 | 5,00 | +1,33 |
| Steiermark | 59.566.730 | 2,03 | 60.664.866 | 1,98 | +1,84 |
| Kärnten | 25.000.675 | 0,85 | 24.821.840 | 0,81 | -0,72 |
| Tirol | 57.546.553 | 1,96 | 57.113.340 | 1,87 | -0,75 |
| Vorarlberg | 9.053.641 | 0,31 | 11.429.061 | 0,37 | +26,24 |
| Österreich | 442.957.690 | 15,10 | 443.486.228 | 14,48 | +0,12 |

| Monat | 2013 | | 2014 | | Veränderung in % |
|-------------------|--------------------|--------------|--------------------|--------------|---------------------|
| | kg | %-Anteil* | kg | %-Anteil* | |
| Jänner | 38.769.255 | 1,32 | 38.783.598 | 1,27 | +0,04 |
| Februar | 35.888.832 | 1,22 | 36.400.858 | 1,19 | +1,43 |
| März | 40.564.871 | 1,38 | 41.164.351 | 1,34 | +1,48 |
| April | 39.983.911 | 1,36 | 40.908.580 | 1,34 | +2,31 |
| Mai | 42.937.087 | 1,46 | 42.331.063 | 1,38 | -1,41 |
| Juni | 36.737.026 | 1,25 | 37.089.712 | 1,21 | +0,96 |
| Juli | 35.504.823 | 1,21 | 35.913.036 | 1,17 | +1,15 |
| August | 33.197.796 | 1,13 | 34.133.006 | 1,11 | +2,82 |
| September | 33.242.499 | 1,13 | 32.406.248 | 1,06 | -2,52 |
| Oktober | 35.408.747 | 1,21 | 35.014.717 | 1,14 | -1,11 |
| November | 33.684.270 | 1,15 | 33.560.593 | 1,10 | -0,37 |
| Dezember | 37.038.573 | 1,26 | 35.780.466 | 1,17 | -3,40 |
| Österreich | 442.957.690 | 15,10 | 443.486.228 | 14,48 | +0,12 |

Quelle: AMA Monatsmeldungen

* Anteil an der gesamten Milchanlieferung in Österreich

2.4. Heumilchanlieferung an die Bearbeitungs- und Verarbeitungsbetriebe

(nach den Betriebsstandorten der Molkereien/Käsereien)

Die produzierte und mit Zuschlag bezahlte Heumilchmenge wurde 2014 gegenüber dem Vorjahr übertroffen.

Im Lebensmitteleinzelhandel erfreuen sich die Heumilchprodukte weiterhin großer Beliebtheit. Die Produktpalette umfasst neben zahlreichen Käsesorten (Hart-, Schnitt-, Weich-, Frisch-, Sauermilch-, Ziegen-, Schafkäse) auch Trinkmilch, Joghurt, Sauermilchprodukte, Butter und Topfen.

Für Heumilch gilt dasselbe wie für Biomilch: der AMA stehen die Mengen zur Verfügung, für die ein Heumilch- bzw. ein Biomilchzuschlag bezahlt wird.

| Bundesland | 2013 | | 2014 | | Veränderung |
|------------------|--------------------|--------------|--------------------|--------------|--------------|
| | kg | %-Anteil* | kg | %-Anteil* | in % |
| Niederösterreich | 0 | 0,00 | 0 | 0,00 | 0 |
| Oberösterreich | 22.538.746 | 0,77 | 22.370.035 | 0,73 | -0,75 |
| Salzburg | 111.468.567 | 3,80 | 115.969.677 | 3,79 | +4,04 |
| Steiermark | 22.664.730 | 0,77 | 23.363.710 | 0,76 | +3,08 |
| Kärnten | 0 | 0,00 | 0 | 0,00 | 0 |
| Tirol | 111.120.187 | 3,79 | 111.167.456 | 3,63 | +0,04 |
| Vorarlberg | 55.564.396 | 1,89 | 55.776.536 | 1,82 | +0,38 |
| Österreich | 323.356.626 | 11,03 | 328.647.414 | 10,73 | +1,64 |

| Monat | 2013 | | 2014 | | Veränderung |
|------------|--------------------|--------------|--------------------|--------------|--------------|
| | kg | %-Anteil* | kg | %-Anteil* | in % |
| Jänner | 26.373.902 | 0,90 | 26.290.835 | 0,86 | -0,31 |
| Februar | 24.617.674 | 0,84 | 24.848.430 | 0,81 | +0,94 |
| März | 28.022.311 | 0,96 | 28.243.886 | 0,92 | +0,79 |
| April | 28.039.069 | 0,96 | 29.469.644 | 0,96 | +5,10 |
| Mai | 31.162.266 | 1,06 | 31.240.511 | 1,02 | +0,25 |
| Juni | 30.380.350 | 1,04 | 31.968.898 | 1,04 | +5,23 |
| Juli | 31.009.528 | 1,06 | 31.599.995 | 1,03 | +1,90 |
| August | 26.971.466 | 0,92 | 28.227.676 | 0,92 | +4,66 |
| September | 24.793.537 | 0,85 | 24.385.829 | 0,80 | -1,64 |
| Oktober | 24.638.474 | 0,84 | 24.539.478 | 0,80 | -0,40 |
| November | 23.280.171 | 0,79 | 23.596.876 | 0,77 | +1,36 |
| Dezember | 24.067.878 | 0,82 | 24.235.356 | 0,79 | +0,70 |
| Österreich | 323.356.626 | 11,03 | 328.647.414 | 10,73 | +1,64 |

Quelle: AMA Monatsmeldungen

* Anteil an der gesamten Milchanlieferung in Österreich

Heumilch: Dieser Begriff bezeichnet Milch von Kühen, die mit frischem Grünlandfutter, Heu sowie mineralstoffreichen Getreideschrot gefüttert werden. Heumilch wird entsprechend dem „Österreichischen Programm zur Förderung einer umweltgerechten, extensiven und den natürlichen Lebensraum schützenden Landwirtschaft (ÖPUL)“ unter Verzicht auf Silage (Gärfutter aus Gras/Mais) produziert.

2.5. Milchanlieferung Jänner bis Dezember 2014

(Gliederung in Fett- und Eiweißgehalt)

| Bundesland | kg | kg % | Fett | FE/kg | Eiweiß | EE/kg |
|------------------|----------------------|---------------|-----------------------|-------------|-----------------------|-------------|
| Niederösterreich | 558.919.145 | 18,25 | 2.360.799.658 | 4,22 | 1.892.222.769 | 3,39 |
| Oberösterreich | 1.013.269.311 | 33,09 | 4.310.802.922 | 4,25 | 3.458.682.164 | 3,41 |
| Salzburg | 394.072.558 | 12,87 | 1.594.585.022 | 4,05 | 1.307.925.497 | 3,32 |
| Steiermark | 442.264.402 | 14,44 | 1.847.478.295 | 4,18 | 1.507.577.408 | 3,41 |
| Kärnten | 192.236.828 | 6,28 | 807.622.789 | 4,20 | 652.194.439 | 3,39 |
| Tirol | 315.997.509 | 10,32 | 1.296.992.046 | 4,10 | 1.058.426.512 | 3,35 |
| Vorarlberg | 145.369.619 | 4,75 | 588.780.870 | 4,05 | 499.350.452 | 3,44 |
| Österreich | 3.062.129.372 | 100,00 | 12.807.061.602 | 4,18 | 10.376.379.241 | 3,39 |

| Monat | kg | kg % | Fett | FE/kg | Eiweiß | EE/kg |
|------------|----------------------|---------------|-----------------------|-------------|-----------------------|-------------|
| Jänner | 261.260.593 | 8,53 | 1.114.734.822 | 4,27 | 892.249.891 | 3,42 |
| Februar | 244.712.029 | 7,99 | 1.038.847.973 | 4,25 | 831.465.407 | 3,40 |
| März | 277.786.423 | 9,07 | 1.164.292.717 | 4,19 | 937.569.054 | 3,38 |
| April | 277.406.961 | 9,06 | 1.151.065.171 | 4,15 | 930.538.513 | 3,35 |
| Mai | 285.836.124 | 9,33 | 1.179.464.925 | 4,13 | 960.141.462 | 3,36 |
| Juni | 260.703.842 | 8,51 | 1.065.081.228 | 4,09 | 869.194.816 | 3,33 |
| Juli | 258.545.414 | 8,44 | 1.056.976.432 | 4,09 | 859.244.952 | 3,32 |
| August | 247.648.058 | 8,09 | 1.017.431.334 | 4,11 | 827.523.507 | 3,34 |
| September | 232.015.422 | 7,58 | 972.022.119 | 4,19 | 790.814.901 | 3,41 |
| Oktober | 240.575.391 | 7,86 | 1.007.777.067 | 4,19 | 831.290.151 | 3,46 |
| November | 231.028.105 | 7,54 | 983.907.599 | 4,26 | 800.820.557 | 3,47 |
| Dezember | 244.611.010 | 7,99 | 1.055.460.215 | 4,31 | 845.526.030 | 3,46 |
| Österreich | 3.062.129.372 | 100,00 | 12.807.061.602 | 4,18 | 10.376.379.241 | 3,39 |

2.6. Anlieferungsentwicklung – Zeitreihe

| Jahr | Anlieferung | | Fett | | Eiweiß | |
|------|---------------|--------------|----------------|--------------|----------------|--------------|
| | kg | 1995 = 100 % | Einheiten | 1995 = 100 % | Einheiten | 1995 = 100 % |
| 1995 | 2.292.143.542 | 100 | 9.360.862.912 | 100 | 7.596.894.762 | 100 |
| 1996 | 2.342.166.409 | 102 | 9.604.540.894 | 103 | 7.808.504.025 | 103 |
| 1997 | 2.419.266.310 | 106 | 9.940.074.639 | 106 | 8.054.782.397 | 106 |
| 1998 | 2.447.993.602 | 107 | 10.114.199.653 | 108 | 8.177.602.901 | 108 |
| 1999 | 2.539.958.275 | 111 | 10.534.574.613 | 113 | 8.548.811.066 | 113 |
| 2000 | 2.660.828.289 | 116 | 10.986.695.667 | 117 | 8.939.630.365 | 118 |
| 2001 | 2.653.655.292 | 116 | 11.073.135.666 | 118 | 9.009.307.334 | 119 |
| 2002 | 2.648.846.277 | 116 | 11.054.019.912 | 118 | 8.974.062.510 | 118 |
| 2003 | 2.644.301.406 | 115 | 11.094.642.210 | 119 | 8.974.514.647 | 118 |
| 2004 | 2.616.786.041 | 114 | 11.060.183.081 | 118 | 8.909.958.144 | 117 |
| 2005 | 2.621.064.084 | 114 | 11.006.891.953 | 118 | 8.889.006.733 | 117 |
| 2006 | 2.673.464.619 | 117 | 11.213.627.048 | 120 | 9.011.597.997 | 119 |
| 2007 | 2.661.386.715 | 116 | 11.197.790.764 | 120 | 9.044.901.611 | 119 |
| 2008 | 2.716.203.660 | 119 | 11.384.029.988 | 122 | 9.200.767.637 | 121 |
| 2009 | 2.709.380.864 | 118 | 11.342.411.834 | 121 | 9.128.347.235 | 120 |
| 2010 | 2.781.110.741 | 121 | 11.669.356.844 | 125 | 9.406.364.623 | 124 |
| 2011 | 2.904.471.079 | 127 | 12.131.298.997 | 130 | 9.842.792.968 | 130 |
| 2012 | 2.964.252.525 | 129 | 12.442.086.999 | 133 | 10.035.138.820 | 132 |
| 2013 | 2.932.933.313 | 128 | 12.298.487.740 | 131 | 9.964.908.298 | 131 |
| 2014 | 3.062.129.372 | 133 | 12.807.061.599 | 137 | 10.376.379.241 | 137 |

Quelle: AMA Monatsmeldungen

2.7. Quotenausnutzung Zwölf-Monatszeitraum 2014/2015

Im abgelaufenen Zwölf-Monatszeitraum 2014/2015 wurde die nationale Quote für Lieferungen (A-Quote) beträchtlich überschritten. In Zahlen ausgedrückt betrug die Überlieferung 160.310 t, bei einer nationalen zur Verfügung stehenden Quote von 2.911.517 t. Für die überlieferte Milchmenge ist von den Produzenten eine Abgabe in Höhe von EUR 44,614 Mio. zu bezahlen.

| | Angaben in kg |
|--|-------------------|
| Nationale Quote für Lieferungen (A-Quote) | 2.911.286.952 |
| Umwandlung von D-Quote in A-Quote | 608.193 |
| Umwandlung von A-Quote in D-Quote (provisorisch) | -378.095 |
| Verfügbare nationale Quote für Lieferungen | 2.911.517.050 |
| Anlieferungen an die Käufer lt. § 24 der Meldung | 3.036.833.414 |
| Fettkorrektur der Anlieferung der Milchlieferanten | 34.993.928 |
| Summe fettkorrigierte Anlieferung | 3.071.827.342 |
| die saldierte Überlieferung beträgt | 160.310.292 |
| zu zahlende Überschussabgabe in Summe | 44.614.354,26 EUR |

Quelle: AMA

2.8. Durchschnittlicher Fettgehalt und Eiweißgehalt der Anlieferungsmilch

Die kontinuierliche Steigerung des Fett- und Eiweißgehaltes der Anlieferungsmilch ist über die Jahre hinweg anschaulich dargestellt. In den letzten Jahren waren die Werte weitgehend stabil.

| Fettgehalt | | | | | |
|------------|------|--------------|------|------|--------------|
| Jahr | in % | 1970 = 100 % | Jahr | in % | 1970 = 100 % |
| 1970 | 3,86 | 100 | 1993 | 4,07 | 105 |
| 1971 | 3,84 | 99 | 1994 | 4,07 | 105 |
| 1972 | 3,87 | 100 | 1995 | 4,08 | 106 |
| 1973 | 3,88 | 101 | 1996 | 4,10 | 106 |
| 1974 | 3,88 | 101 | 1997 | 4,11 | 106 |
| 1975 | 3,87 | 100 | 1998 | 4,13 | 107 |
| 1976 | 3,89 | 101 | 1999 | 4,15 | 108 |
| 1977 | 3,91 | 101 | 2000 | 4,13 | 107 |
| 1978 | 3,93 | 102 | 2001 | 4,17 | 108 |
| 1979 | 3,93 | 102 | 2002 | 4,17 | 108 |
| 1980 | 3,93 | 102 | 2003 | 4,20 | 109 |
| 1981 | 3,93 | 102 | 2004 | 4,23 | 109 |
| 1982 | 3,93 | 102 | 2005 | 4,20 | 109 |
| 1983 | 3,93 | 102 | 2006 | 4,19 | 109 |
| 1984 | 3,97 | 103 | 2007 | 4,21 | 109 |
| 1985 | 3,95 | 102 | 2008 | 4,19 | 109 |
| 1986 | 3,97 | 103 | 2009 | 4,19 | 108 |
| 1987 | 4,00 | 104 | 2010 | 4,18 | 108 |
| 1988 | 3,98 | 103 | 2011 | 4,18 | 108 |
| 1989 | 4,03 | 104 | 2012 | 4,20 | 109 |
| 1990 | 4,05 | 105 | 2013 | 4,19 | 109 |
| 1991 | 4,02 | 104 | 2014 | 4,18 | 108 |
| 1992 | 4,02 | 104 | | | |

| Eiweißgehalt | | | | | |
|--------------|------|--------------|------|------|--------------|
| Jahr | in % | 1993 = 100 % | Jahr | in % | 1993 = 100 % |
| 1991 | 3,22 | -- | 2003 | 3,39 | 103 |
| 1992 | 3,25 | -- | 2004 | 3,40 | 103 |
| 1993 | 3,30 | 100 | 2005 | 3,39 | 103 |
| 1994 | 3,28 | 99 | 2006 | 3,37 | 102 |
| 1995 | 3,31 | 100 | 2007 | 3,40 | 103 |
| 1996 | 3,33 | 101 | 2008 | 3,39 | 103 |
| 1997 | 3,33 | 101 | 2009 | 3,37 | 102 |
| 1998 | 3,34 | 101 | 2010 | 3,38 | 102 |
| 1999 | 3,37 | 102 | 2011 | 3,39 | 103 |
| 2000 | 3,36 | 102 | 2012 | 3,39 | 103 |
| 2001 | 3,39 | 103 | 2013 | 3,40 | 103 |
| 2002 | 3,39 | 103 | 2014 | 3,39 | 103 |

Quelle: AMA Monatsmeldungen

Einführung der Eiweißbezahlung in Österreich per 01.01.1993, 1991 und 1992 = Versuchserhebungen

2.9. Qualitätsergebnisse der Anlieferungsmilch 2014

(nach den Betriebsstandorten der Molkereien/Käsereien)

| | Milch | S-Klasse | Keimzahl | | Somatische Zellen | |
|------------------|-------------------------|-----------------------------|--------------|-------------|-------------------|-------------|
| | ohne | KZ ^{**})<50.000 | 1. Stufe | 2. Stufe | 1. Stufe | 2. Stufe |
| | Q-Abzüge [*]) | SZ ^{***})<250.000 | KZ<100.000 | KZ>100.000 | SZ<400.000 | SZ>400.000 |
| | % | % | % | % | % | % |
| Niederösterreich | 99,27 | 88,08 | 11,49 | 0,43 | 11,50 | 0,42 |
| Oberösterreich | 99,27 | 86,71 | 12,91 | 0,38 | 12,83 | 0,46 |
| Salzburg | 98,98 | 86,48 | 13,00 | 0,53 | 12,88 | 0,64 |
| Steiermark | 99,21 | 88,94 | 10,70 | 0,35 | 10,55 | 0,51 |
| Kärnten | 99,21 | 87,28 | 12,16 | 0,57 | 12,47 | 0,25 |
| Tirol | 99,05 | 86,00 | 13,60 | 0,40 | 13,38 | 0,62 |
| Vorarlberg | 99,32 | 88,30 | 11,37 | 0,33 | 11,19 | 0,51 |
| Österreich | 99,20 | 87,29 | 12,30 | 0,41 | 12,22 | 0,49 |

| | Milch | S-Klasse | Keimzahl | | Somatische Zellen | |
|-----------|-------------------------|-----------------------------|--------------|-------------|-------------------|-------------|
| | ohne | KZ ^{**})<50.000 | 1. Stufe | 2. Stufe | 1. Stufe | 2. Stufe |
| | Q-Abzüge [*]) | SZ ^{***})<250.000 | KZ<100.000 | KZ>100.000 | SZ<400.000 | SZ>400.000 |
| | % | % | % | % | % | % |
| Jänner | 99,39 | 90,29 | 9,35 | 0,37 | 9,39 | 0,32 |
| Februar | 99,40 | 90,81 | 8,80 | 0,39 | 8,86 | 0,33 |
| März | 99,50 | 90,46 | 9,23 | 0,30 | 9,26 | 0,28 |
| April | 99,36 | 89,01 | 10,60 | 0,38 | 10,61 | 0,37 |
| Mai | 99,19 | 87,57 | 11,99 | 0,44 | 11,94 | 0,49 |
| Juni | 99,15 | 85,16 | 14,42 | 0,43 | 14,31 | 0,53 |
| Juli | 98,87 | 82,79 | 16,73 | 0,49 | 16,45 | 0,76 |
| August | 98,76 | 82,42 | 17,09 | 0,50 | 16,72 | 0,86 |
| September | 98,95 | 84,78 | 14,79 | 0,44 | 14,53 | 0,70 |
| Oktober | 99,12 | 85,98 | 13,55 | 0,46 | 13,49 | 0,53 |
| November | 99,31 | 88,16 | 11,47 | 0,37 | 11,42 | 0,42 |
| Dezember | 99,35 | 89,49 | 10,10 | 0,40 | 10,17 | 0,33 |
| Jahr | 99,20 | 87,29 | 12,30 | 0,41 | 12,22 | 0,49 |

Quelle: AMA Monatsmeldungen

Anmerkung: Milche ohne Qualitätsabzüge = S-Klasse + Milch, die bei beiden Kriterien (Keimzahl und Somatische Zellen) die 1. Stufe erreicht.

*) Q-Abzüge = Qualitätsabzüge **) KZ = Keimzahl ***) SZ = Somatische Zellen (Zellzahl)

3. Erzeugung Milch und flüssige Milchprodukte

3.1. Erzeugung von Trinkmilch und Mischtrunk – nach Produkten

Die Produktion von UHT-Milch konnte in den Jahren 2000 bis 2013 Zuwächse verzeichnen. 2014 hingegen konnte man ein Minus von 12% der erzeugten Menge beobachten.

| Produkt | 2013 | | 2014 | | Veränderung |
|---|----------------------|---------------|----------------------|---------------|---------------|
| | kg | %-Anteil | kg | %-Anteil | in % |
| Rohe Trinkmilch natürlicher Fettgehalt | 49.878 | 0,00 | 27.842 | 0,00 | -44,18 |
| Past. Trinkvollmilch 3,5% bis 3,8 % | 122.444.857 | 11,26 | 114.837.008 | 11,00 | -6,21 |
| ESL-Trinkvollmilch 3,5% bis 3,8 % | 203.995.176 | 220,21 | 207.629.970 | 19,89 | 1,78 |
| Past. Trinkmilch m. natürl. FE | 826.800 | 0,08 | 994.245 | 0,10 | 20,25 |
| Past. Extra Vollmilch 4,0%, 4,2% und 4,5 % | 1.203.698 | 0,11 | 898.192 | 0,09 | -25,38 |
| Past. Trinkmilch 1,5 % u. 1,8 % | 14.734.721 | 1,36 | 15.430.795 | 1,48 | 4,72 |
| ESL-Trinkmilch 1,5 % u. 1,8 % | 50.021.939 | 54,00 | 53.945.919 | 5,17 | 7,84 |
| Past. Leichtmilch > 0,5 % bis 1,0 % | 0 | 0,00 | 0 | 0,00 | 0,00 |
| ESL-Leichtmilch > 0,5 % bis 1,0 % | 12.548.189 | 13,55 | 12.426.184 | 1,19 | -0,97 |
| Past. Trinkmagermilch bis 0,5 % | 725.841 | 0,07 | 808.071 | 0,08 | 11,33 |
| ESL-Leichtmilch bis 0,5 % | 2.136.949 | 2,31 | 1.967.199 | 0,19 | -7,94 |
| Summe Trinkmilch (roh, pasteurisiert, ESL) | 408.688.048 | 37,59 | 408.965.424 | 39,18 | 0,07 |
| UHT-Milch | 377.487.417 | 34,72 | 330.755.371 | 31,69 | -12,38 |
| Summe UHT-Milch | 377.487.417 | 34,72 | 330.755.371 | 31,69 | -12,38 |
| Sauermilch | 3.185.162 | 0,29 | 2.754.099 | 0,26 | -13,53 |
| Kakaomilch | 1.625.164 | 0,15 | 2.011.219 | 0,19 | 23,75 |
| ESL-Kakaomilch | 2.904.949 | 0,27 | 2.798.160 | 0,27 | -3,68 |
| Vanille-, Bananenmilch; Milchdrink | 8.362.694 | 0,77 | 7.240.204 | 0,69 | -13,42 |
| ESL-Vanille-, Bananenmilch; Milchdrink | 572.558 | 0,05 | 568.782 | 0,05 | -0,66 |
| Buttermilch | 12.531.477 | 1,15 | 11.939.821 | 1,14 | -4,72 |
| Joghurt | 57.016.201 | 5,24 | 57.644.983 | 5,52 | 1,10 |
| Trinkjoghurt | 6.299.890 | 0,58 | 5.472.217 | 0,52 | -13,14 |
| Sauermilch mit Jam | 6.146.128 | 0,57 | 5.722.932 | 0,55 | -6,89 |
| Fruchtjoghurt | 84.415.307 | 7,76 | 81.809.502 | 7,84 | -3,09 |
| Trinkfruchtjoghurt | 91.155.330 | 8,38 | 91.644.310 | 8,78 | 0,54 |
| Fermentierte Fruchtmilch | 204.878 | 0,02 | 184.284 | 0,02 | -10,05 |
| Buttermilch mit Marmelade | 2.926.798 | 0,27 | 3.309.403 | 0,32 | 13,07 |
| Kefir | 2.028.827 | 0,19 | 2.894.230 | 0,28 | 42,66 |
| Fermentierter Fruchtrahm | 1.762.178 | 0,16 | 1.774.811 | 0,17 | 0,72 |
| Milchzubereitungen | 1.041.577 | 0,10 | 915.247 | 0,09 | -12,13 |
| Summe Mischtrunk (pasteurisiert, ESL) | 282.179.118 | 25,95 | 278.684.204 | 26,70 | -1,24 |
| UHT-Mischtrunk | 18.972.102 | 1,74 | 25.302.856 | 2,42 | 33,37 |
| Summe UHT-Mischtrunk | 18.972.102 | 1,74 | 25.302.856 | 2,42 | 33,37 |
| Summe Trinkmilch und Mischtrunk | 1.087.326.685 | 100,00 | 1.043.707.855 | 100,00 | -4,01 |
| davon | | | | | |
| Trinkmilch (roh, pasteurisiert, ESL, UHT) | 786.175.465 | 72,30 | 739.720.795 | 70,87 | -5,91 |
| Mischtrunk (pasteurisiert, ESL, UHT) | 301.151.220 | 27,70 | 303.987.060 | 29,13 | 0,94 |

Erzeugung von Trinkmilch und Mischtrunk gesamt

In diesen Tabellen ist die Summe aus Trinkmilch und Mischtrunk nach Bundesländern und Monaten angeführt. Produkte, die in dieser Summe enthalten sind in der Tabelle unter Pkt. 3.1. ersichtlich.

| Bundesland | 2013 | | 2014 | | Veränderung |
|------------------|----------------------|---------------|----------------------|---------------|--------------|
| | kg | %-Anteil | kg | %-Anteil | in % |
| Niederösterreich | 442.704.445 | 40,71 | 428.666.369 | 41,07 | -3,17 |
| Oberösterreich | 243.951.498 | 22,44 | 222.218.140 | 21,29 | -8,91 |
| Salzburg | 108.838.320 | 10,01 | 122.438.983 | 11,73 | 12,50 |
| Steiermark | 59.913.865 | 5,51 | 64.406.816 | 6,17 | 7,50 |
| Kärnten | 151.589.453 | 13,94 | 131.030.020 | 12,55 | -13,56 |
| Tirol | 65.546.474 | 6,03 | 60.531.435 | 5,80 | -7,65 |
| Vorarlberg | 14.782.629 | 1,36 | 14.416.091 | 1,38 | -2,48 |
| Österreich | 1.087.326.685 | 100,00 | 1.043.707.855 | 100,00 | -4,01 |

| Monat | 2013 | | 2014 | | Veränderung |
|------------|----------------------|---------------|----------------------|---------------|--------------|
| | kg | %-Anteil | kg | %-Anteil | in % |
| Jänner | 92.636.683 | 8,52 | 95.368.802 | 9,14 | 2,95 |
| Februar | 85.426.123 | 7,86 | 85.540.254 | 8,20 | 0,13 |
| März | 94.410.067 | 8,68 | 89.709.984 | 8,60 | -4,98 |
| April | 90.458.239 | 8,32 | 89.591.482 | 8,58 | -0,96 |
| Mai | 93.680.877 | 8,62 | 90.180.818 | 8,64 | -3,74 |
| Juni | 87.504.212 | 8,05 | 86.818.339 | 8,32 | -0,78 |
| Juli | 92.707.575 | 8,53 | 89.422.472 | 8,57 | -3,54 |
| August | 89.945.137 | 8,27 | 83.049.292 | 7,96 | -7,67 |
| September | 87.756.348 | 8,07 | 83.647.009 | 8,01 | -4,68 |
| Oktober | 95.790.523 | 8,81 | 87.108.314 | 8,35 | -9,06 |
| November | 88.657.927 | 8,15 | 77.575.425 | 7,43 | -12,50 |
| Dezember | 88.352.974 | 8,13 | 85.695.664 | 8,21 | -3,01 |
| Österreich | 1.087.326.685 | 100,00 | 1.043.707.855 | 100,00 | -4,01 |

Quelle: AMA Monatsmeldungen

3.2. Erzeugung von Trinkmilch

(ohne UHT-Milch)

| Bundesland | 2013 | | 2014 | | Veränderung in % |
|-------------------|--------------------|---------------|--------------------|---------------|---------------------|
| | kg | %-Anteil | kg | %-Anteil | |
| Niederösterreich | 179.678.648 | 43,96 | 177.552.901 | 43,42 | -1,18 |
| Oberösterreich | 30.497.494 | 7,46 | 27.673.471 | 6,77 | -9,26 |
| Salzburg | 70.810.454 | 17,33 | 76.866.649 | 18,80 | 8,55 |
| Steiermark | 42.574.952 | 10,42 | 44.499.416 | 10,88 | 4,52 |
| Kärnten | 34.913.723 | 8,54 | 33.892.945 | 8,29 | -2,92 |
| Tirol | 42.302.949 | 10,35 | 40.789.305 | 9,97 | -3,58 |
| Vorarlberg | 7.909.828 | 1,94 | 7.690.738 | 1,88 | -2,77 |
| Österreich | 408.688.048 | 100,00 | 408.965.424 | 100,00 | 0,07 |

| Monat | 2013 | | 2014 | | Veränderung in % |
|-------------------|--------------------|---------------|--------------------|---------------|---------------------|
| | kg | %-Anteil | kg | %-Anteil | |
| Jänner | 36.016.213 | 8,81 | 35.936.313 | 8,79 | -0,22 |
| Februar | 32.727.286 | 8,01 | 32.663.977 | 7,99 | -0,19 |
| März | 35.796.065 | 8,76 | 33.807.708 | 8,27 | -5,55 |
| April | 33.602.102 | 8,22 | 35.367.928 | 8,65 | 5,26 |
| Mai | 34.452.009 | 8,43 | 33.895.274 | 8,29 | -1,62 |
| Juni | 31.722.535 | 7,76 | 31.758.433 | 7,77 | 0,11 |
| Juli | 33.059.649 | 8,09 | 33.696.314 | 8,24 | 1,93 |
| August | 32.945.939 | 8,06 | 32.463.072 | 7,94 | -1,47 |
| September | 33.145.068 | 8,11 | 34.298.591 | 8,39 | 3,48 |
| Oktober | 36.029.607 | 8,82 | 36.412.201 | 8,90 | 1,06 |
| November | 33.546.674 | 8,21 | 32.589.610 | 7,97 | -2,85 |
| Dezember | 35.644.901 | 8,72 | 36.076.004 | 8,82 | 1,21 |
| Österreich | 408.688.048 | 100,00 | 408.965.424 | 100,00 | 0,07 |

3.3. Erzeugung von UHT-Milch

| Monat | 2013 | | 2014 | | Veränderung in % |
|-------------------|--------------------|---------------|--------------------|---------------|---------------------|
| | kg | %-Anteil | kg | %-Anteil | |
| Jänner | 31.241.005 | 8,28 | 33.931.579 | 10,26 | +8,61 |
| Februar | 30.184.089 | 8,00 | 28.738.398 | 8,69 | -4,79 |
| März | 32.643.563 | 8,65 | 28.925.325 | 8,75 | -11,39 |
| April | 31.935.501 | 8,46 | 27.530.608 | 8,32 | -13,79 |
| Mai | 31.308.641 | 8,29 | 29.102.488 | 8,80 | -7,05 |
| Juni | 30.382.579 | 8,05 | 28.341.919 | 8,57 | -6,72 |
| Juli | 31.044.843 | 8,22 | 27.812.192 | 8,41 | -10,41 |
| August | 28.111.501 | 7,45 | 25.260.883 | 7,64 | -10,14 |
| September | 31.195.068 | 8,26 | 24.748.810 | 7,48 | -20,66 |
| Oktober | 33.780.043 | 8,95 | 24.440.790 | 7,39 | -27,65 |
| November | 32.634.905 | 8,65 | 23.664.330 | 7,15 | -27,49 |
| Dezember | 33.025.680 | 8,75 | 28.258.048 | 8,54 | -14,44 |
| Österreich | 377.487.417 | 100,00 | 330.755.371 | 100,00 | -12,38 |

| | | | | | |
|--------------|-------------|-------|-------------|-------|--------|
| Exportanteil | 265.751.374 | 70,40 | 228.570.581 | 69,11 | -13,99 |
|--------------|-------------|-------|-------------|-------|--------|

Quelle: AMA Monatsmeldungen

Aufgrund von Datenschutzrichtlinien ist keine Aufstellung nach Bundesländern möglich.

3.4. Erzeugung von Mischtrunk

(ohne Kondensmilch und ohne UHT-Mischtrunk)

| Bundesland | 2013 | | 2014 | | Veränderung |
|-------------------|--------------------|---------------|--------------------|---------------|--------------|
| | kg | %-Anteil | kg | %-Anteil | in % |
| Niederösterreich | 170.132.199 | 60,29 | 169.722.480 | 60,90 | -0,24 |
| Oberösterreich | 8.852.002 | 3,14 | 8.267.119 | 2,97 | -6,61 |
| Salzburg | 29.046.813 | 10,29 | 31.440.070 | 11,28 | 8,24 |
| Steiermark | 9.627.787 | 3,41 | 9.127.865 | 3,28 | -5,19 |
| Kärnten | 34.403.991 | 12,19 | 33.659.187 | 12,08 | -2,16 |
| Tirol | 23.243.525 | 8,24 | 19.742.130 | 7,08 | -15,06 |
| Vorarlberg | 6.872.801 | 2,44 | 6.725.353 | 2,41 | -2,15 |
| Österreich | 282.179.118 | 100,00 | 278.684.204 | 100,00 | -1,24 |

| Monat | 2013 | | 2014 | | Veränderung |
|-------------------|--------------------|---------------|--------------------|---------------|--------------|
| | kg | %-Anteil | kg | %-Anteil | in % |
| Jänner | 24.280.564 | 8,60 | 23.843.680 | 8,56 | -1,80 |
| Februar | 21.556.853 | 7,64 | 22.346.272 | 8,02 | 3,66 |
| März | 24.476.356 | 8,67 | 24.212.131 | 8,69 | -1,08 |
| April | 23.018.667 | 8,16 | 24.128.346 | 8,66 | 4,82 |
| Mai | 26.126.520 | 9,26 | 25.027.660 | 8,98 | -4,21 |
| Juni | 23.396.666 | 8,29 | 24.185.381 | 8,68 | 3,37 |
| Juli | 26.413.878 | 9,36 | 25.375.271 | 9,11 | -3,93 |
| August | 26.767.564 | 9,49 | 23.028.038 | 8,26 | -13,97 |
| September | 22.042.318 | 7,81 | 22.847.043 | 8,20 | 3,65 |
| Oktober | 24.481.348 | 8,68 | 24.417.022 | 8,76 | -0,26 |
| November | 21.024.351 | 7,45 | 19.549.183 | 7,01 | -7,02 |
| Dezember | 18.594.033 | 6,59 | 19.724.177 | 7,08 | 6,08 |
| Österreich | 282.179.118 | 100,00 | 278.684.204 | 100,00 | -1,24 |

3.5. Erzeugung von UHT-Mischtrunk

| Monat | 2013 | | 2014 | | Veränderung |
|-------------------|-------------------|---------------|-------------------|---------------|--------------|
| | kg | %-Anteil | kg | %-Anteil | in % |
| Jänner | 1.098.901 | 5,79 | 1.657.229 | 6,55 | 50,81 |
| Februar | 957.894 | 5,05 | 1.791.607 | 7,08 | 87,04 |
| März | 1.494.083 | 7,88 | 2.764.820 | 10,93 | 85,05 |
| April | 1.901.969 | 10,03 | 2.564.600 | 10,14 | 34,84 |
| Mai | 1.793.707 | 9,45 | 2.155.396 | 8,52 | 20,16 |
| Juni | 2.002.432 | 10,55 | 2.532.607 | 10,01 | 26,48 |
| Juli | 2.189.205 | 11,54 | 2.538.695 | 10,03 | 15,96 |
| August | 2.120.134 | 11,18 | 2.297.299 | 9,08 | 8,36 |
| September | 1.373.895 | 7,24 | 1.752.565 | 6,93 | 27,56 |
| Oktober | 1.499.525 | 7,90 | 1.838.301 | 7,27 | 22,59 |
| November | 1.451.997 | 7,65 | 1.772.302 | 7,00 | 22,06 |
| Dezember | 1.088.360 | 5,74 | 1.637.435 | 6,47 | 50,45 |
| Österreich | 18.972.102 | 100,00 | 25.302.856 | 100,00 | 33,37 |
| Exportanteil | 2.653.106 | 13,98 | 5.926.583 | 23,42 | 123,38 |

Quelle: AMA Monatsmeldungen

Aufgrund von Datenschutzrichtlinien ist keine Aufstellung nach Bundesländern möglich.

3.6. Zeitreihe Erzeugung Trinkmilch- und Mischtrunk (roh, pasteurisiert, ESL, UHT)

Wie in der Tabelle ersichtlich, ist die Trinkmilch- und Mischtrunkerzeugung kontinuierlich gestiegen. Seit 2008 wurde die 1 Mio. t-Marke überschritten. 2014 war allerdings seit langem wieder einmal ein Rückgang von ca. 4% zu beobachten.

| Jahr | in t | 1970 = 100 % |
|------|-----------|--------------|
| 1970 | 498.760 | 100 |
| 1971 | 506.519 | 102 |
| 1972 | 507.066 | 102 |
| 1973 | 509.588 | 102 |
| 1974 | 501.556 | 101 |
| 1975 | 497.629 | 100 |
| 1976 | 501.208 | 100 |
| 1977 | 487.536 | 98 |
| 1978 | 493.558 | 99 |
| 1979 | 506.368 | 102 |
| 1980 | 513.745 | 103 |
| 1981 | 529.864 | 106 |
| 1982 | 537.575 | 108 |
| 1983 | 539.517 | 108 |
| 1984 | 532.483 | 107 |
| 1985 | 542.629 | 109 |
| 1986 | 540.368 | 108 |
| 1987 | 547.045 | 110 |
| 1988 | 566.576 | 114 |
| 1989 | 580.770 | 116 |
| 1990 | 588.119 | 118 |
| 1991 | 598.072 | 120 |
| 1992 | 603.596 | 121 |
| 1993 | 597.444 | 120 |
| 1994 | 597.029 | 120 |
| 1995 | 582.256 | 117 |
| 1996 | 583.938 | 117 |
| 1997 | 600.120 | 120 |
| 1998 | 627.075 | 126 |
| 1999 | 633.277 | 127 |
| 2000 | 653.476 | 131 |
| 2001 | 690.299 | 138 |
| 2002 | 731.121 | 147 |
| 2003 | 761.767 | 153 |
| 2004 | 787.353 | 158 |
| 2005 | 822.479 | 165 |
| 2006 | 901.648 | 181 |
| 2007 | 962.961 | 193 |
| 2008 | 1.018.587 | 204 |
| 2009 | 1.021.225 | 205 |
| 2010 | 1.028.593 | 206 |
| 2011 | 1.050.215 | 211 |
| 2012 | 1.069.597 | 214 |
| 2013 | 1.087.327 | 218 |
| 2014 | 1.043.708 | 209 |

Quelle: AMA Monatsmeldungen

3.8. Erzeugung von Schlagobers (inklusive ESL-Schlagobers ohne UHT-Schlagobers)

| Bundesland | 2013 | | 2014 | | Veränderung in % |
|-------------------|-------------------|---------------|-------------------|---------------|---------------------|
| | kg | %-Anteil | kg | %-Anteil | |
| Niederösterreich | 15.247.290 | 35,86 | 15.554.202 | 36,09 | +2,01 |
| Oberösterreich | 3.433.300 | 8,07 | 2.965.427 | 6,88 | -13,63 |
| Salzburg | 7.642.704 | 17,97 | 8.906.964 | 20,67 | +16,54 |
| Steiermark | 2.338.725 | 5,50 | 2.518.329 | 5,84 | +7,68 |
| Kärnten | 7.665.787 | 18,03 | 7.561.456 | 17,54 | -1,36 |
| Tirol | 4.991.470 | 11,74 | 4.446.247 | 10,32 | -10,92 |
| Vorarlberg | 1.201.682 | 2,83 | 1.148.156 | 2,66 | -4,45 |
| Österreich | 42.520.957 | 100,00 | 43.100.779 | 100,00 | +1,36 |

| Monat | 2013 | | 2014 | | Veränderung in % |
|-------------------|-------------------|---------------|-------------------|---------------|---------------------|
| | kg | %-Anteil | kg | %-Anteil | |
| Jänner | 3.343.602 | 7,86 | 3.313.391 | 7,69 | -0,90 |
| Februar | 3.449.975 | 8,11 | 3.345.440 | 7,76 | -3,03 |
| März | 3.924.186 | 9,23 | 3.507.354 | 8,14 | -10,62 |
| April | 3.203.994 | 7,54 | 3.824.196 | 8,87 | +19,36 |
| Mai | 3.800.494 | 8,94 | 3.524.089 | 8,18 | -7,27 |
| Juni | 3.256.451 | 7,66 | 3.680.856 | 8,54 | +13,03 |
| Juli | 3.611.560 | 8,49 | 3.584.543 | 8,32 | -0,75 |
| August | 3.534.216 | 8,31 | 3.520.005 | 8,17 | -0,40 |
| September | 3.201.255 | 7,53 | 3.463.972 | 8,04 | +8,21 |
| Oktober | 3.541.174 | 8,33 | 3.580.593 | 8,31 | +1,11 |
| November | 3.385.318 | 7,96 | 3.325.894 | 7,72 | -1,76 |
| Dezember | 4.268.733 | 10,04 | 4.430.446 | 10,28 | +3,79 |
| Österreich | 42.520.957 | 100,00 | 43.100.779 | 100,00 | +1,36 |

| Anteil | 2013 | | 2014 | | Veränderung in % |
|-----------------|------------|-----------|------------|-----------|---------------------|
| | kg | %-Anteil* | kg | %-Anteil* | |
| ESL-Schlagobers | 21.788.610 | 51,24 | 21.739.212 | 50,44 | -0,23 |

Quelle: AMA Monatsmeldungen

*Anteil an der gesamten Schlagobersproduktion

3.9. Zeitreihe Erzeugung ESL-Schlagobers

Betrachtet man die Zeitreihe der Erzeugung von ESL-Schlagobers näher, ist eine kontinuierliche Steigerung der Produktionsmenge erkennbar. 2014 lag man in etwa am gleichen Niveau wie 2013.

| Jahr | in t | 2006 = 100 % |
|------|--------|--------------|
| 2006 | 2.660 | 100 |
| 2007 | 4.505 | 169 |
| 2008 | 8.569 | 322 |
| 2009 | 8.763 | 329 |
| 2010 | 9.971 | 375 |
| 2011 | 13.480 | 507 |
| 2012 | 14.839 | 558 |
| 2013 | 21.789 | 819 |
| 2014 | 21.788 | 819 |

Anmerkung: Aufgrund von Datenschutzrichtlinien keine Aufstellung nach Bundesländern

3.10. UHT-Schlagobers

| Monat | 2013 | | 2014 | | Veränderung in % |
|------------|-----------|----------|-----------|----------|---------------------|
| | kg | %-Anteil | kg | %-Anteil | |
| Jänner | 168.400 | 6,92 | 120.904 | 5,68 | -28,20 |
| Februar | 186.953 | 7,68 | 127.907 | 6,01 | -31,58 |
| März | 210.487 | 8,64 | 203.813 | 9,57 | -3,17 |
| April | 233.001 | 9,57 | 173.941 | 8,17 | -25,35 |
| Mai | 279.291 | 11,47 | 182.612 | 8,58 | -34,62 |
| Juni | 130.663 | 5,37 | 157.666 | 7,41 | +20,67 |
| Juli | 203.014 | 8,34 | 160.145 | 7,52 | -21,12 |
| August | 242.787 | 9,97 | 216.545 | 10,17 | -10,81 |
| September | 151.895 | 6,24 | 156.801 | 7,37 | +3,23 |
| Oktober | 186.287 | 7,65 | 178.346 | 8,38 | -4,26 |
| November | 190.666 | 7,83 | 182.758 | 8,58 | -4,15 |
| Dezember | 251.738 | 10,34 | 267.464 | 12,56 | +6,25 |
| Österreich | 2.435.183 | 100,00 | 2.128.901 | 100,00 | -12,58 |

| | | | | | |
|--------------|---------|-------|---------|-------|--------|
| Exportanteil | 453.863 | 18,64 | 303.933 | 14,28 | -33,03 |
|--------------|---------|-------|---------|-------|--------|

Quelle: AMA Monatsmeldungen

Aufgrund von Datenschutzrichtlinien ist keine Aufstellung nach Bundesländern möglich.

3.11 Erzeugung von Kaffeeobers

(inkl. ESL-Kaffeeobers ohne UHT-Kaffeeobers)

Bei Obers unterscheidet man zwischen Schlag- und Kaffeeobers.

Kaffeeobers wird mit einem Fettgehalt von 15 %, ESL-Kaffeeobers mit einem Fettgehalt von 10 % hergestellt.

Die Erzeugung von Kaffeeobers ist seit 2008 rückläufig. 2008 betrug die Produktionsmenge noch 1,5 Mio. kg.

Die Produktionsmenge von UHT-Kaffeeobers sank im Vergleich zum Vorjahr um 17 %.

| Bundesland | 2013 | | 2014 | | Veränderung |
|-------------------|----------------|---------------|----------------|---------------|---------------|
| | kg | %-Anteil | kg | %-Anteil | in % |
| Niederösterreich | 306.086 | 50,58 | 296.799 | 57,16 | -3,03 |
| Oberösterreich | | | | | |
| Salzburg | 709 | 0,12 | 1.471 | 0,28 | +107,48 |
| Steiermark | | | | | |
| Kärnten | | | | | |
| Tirol | | | | | |
| Vorarlberg | 298.304 | 49,30 | 220.940 | 42,55 | -25,93 |
| Österreich | 605.099 | 100,00 | 519.210 | 100,00 | -14,19 |

| Monat | 2013 | | 2014 | | Veränderung |
|-------------------|----------------|---------------|----------------|---------------|---------------|
| | kg | %-Anteil | kg | %-Anteil | in % |
| Jänner | 48.151 | 7,96 | 45.801 | 8,82 | -4,88 |
| Februar | 48.043 | 7,94 | 48.151 | 9,27 | +0,22 |
| März | 51.848 | 8,57 | 49.518 | 9,54 | -4,49 |
| April | 49.277 | 8,14 | 50.144 | 9,66 | +1,76 |
| Mai | 51.244 | 8,47 | 25.541 | 4,92 | -50,16 |
| Juni | 22.686 | 3,75 | 46.987 | 9,05 | +107,12 |
| Juli | 49.470 | 8,18 | 48.090 | 9,26 | -2,79 |
| August | 48.489 | 8,01 | 23.988 | 4,62 | -50,53 |
| September | 73.407 | 12,13 | 49.231 | 9,48 | -32,93 |
| Oktober | 51.109 | 8,45 | 51.860 | 9,99 | +1,47 |
| November | 50.582 | 8,36 | 49.234 | 9,48 | -2,66 |
| Dezember | 60.793 | 10,05 | 30.665 | 5,91 | -49,56 |
| Österreich | 605.099 | 100,00 | 519.210 | 100,00 | -14,19 |

3.12. UHT-Kaffeeobers

| Monat | 2013 | | 2014 | | Veränderung |
|-------------------|------------------|---------------|------------------|---------------|---------------|
| | kg | %-Anteil | kg | %-Anteil | in % |
| Jänner | 168.815 | 6,88 | 133.816 | 6,57 | -20,73 |
| Februar | 174.733 | 7,12 | 142.676 | 7,01 | -18,35 |
| März | 183.645 | 7,49 | 142.845 | 7,02 | -22,22 |
| April | 152.411 | 6,21 | 200.937 | 9,87 | +31,84 |
| Mai | 205.512 | 8,38 | 134.606 | 6,61 | -34,50 |
| Juni | 192.113 | 7,83 | 173.937 | 8,55 | -9,46 |
| Juli | 270.840 | 11,04 | 183.968 | 9,04 | -32,07 |
| August | 224.160 | 9,14 | 154.685 | 7,60 | -30,99 |
| September | 308.619 | 12,58 | 187.794 | 9,23 | -39,15 |
| Oktober | 247.099 | 10,07 | 209.342 | 10,29 | -15,28 |
| November | 113.083 | 4,61 | 178.276 | 8,76 | +57,65 |
| Dezember | 211.866 | 8,64 | 192.528 | 9,46 | -9,13 |
| Österreich | 2.452.899 | 100,00 | 2.035.408 | 100,00 | -17,02 |
| Exportanteil | 306.758 | 12,51 | 457.759 | 22,49 | +49,22 |

Quelle: AMA Monatsmeldungen

Aufgrund von Datenschutzrichtlinien ist keine Aufstellung nach Bundesländern möglich.

3.13. Erzeugung von Sauerrahm

Sauerrahm wird in verschiedenen Fettstufen zwischen 7,5 % und 36 % hergestellt. Die beliebtesten Produkte sind Sauerrahm 15 % und Creme Fraîche 36 %.

| Bundesland | 2013 | | 2014 | | Veränderung |
|-------------------|-------------------|---------------|-------------------|---------------|--------------|
| | kg | %-Anteil | kg | %-Anteil | in % |
| Niederösterreich | 10.733.911 | 48,37 | 10.841.090 | 48,55 | +1,00 |
| Oberösterreich | 1.691.395 | 7,62 | 1.858.197 | 8,32 | +9,86 |
| Salzburg | 4.005.102 | 18,05 | 4.003.289 | 17,93 | -0,05 |
| Steiermark | 1.831.619 | 8,25 | 1.550.733 | 6,94 | -15,34 |
| Kärnten | 2.557.384 | 11,52 | 2.612.871 | 11,70 | +2,17 |
| Tirol | 1.109.384 | 5,00 | 1.194.859 | 5,35 | +7,70 |
| Vorarlberg | 262.572 | 1,18 | 268.138 | 1,20 | +2,12 |
| Österreich | 22.191.367 | 100,00 | 22.329.176 | 100,00 | +0,62 |

| Monat | 2013 | | 2014 | | Veränderung |
|-------------------|-------------------|---------------|-------------------|---------------|--------------|
| | kg | %-Anteil | kg | %-Anteil | in % |
| Jänner | 1.802.825 | 8,12 | 1.639.624 | 7,34 | -9,05 |
| Februar | 1.695.097 | 7,64 | 1.665.764 | 7,46 | -1,73 |
| März | 1.779.910 | 8,02 | 1.877.406 | 8,41 | +5,48 |
| April | 1.781.777 | 8,03 | 1.988.242 | 8,90 | +11,59 |
| Mai | 2.034.451 | 9,17 | 1.802.829 | 8,07 | -11,38 |
| Juni | 1.808.257 | 8,15 | 2.069.107 | 9,27 | +14,43 |
| Juli | 2.132.680 | 9,61 | 1.982.904 | 8,88 | -7,02 |
| August | 1.891.383 | 8,52 | 1.889.745 | 8,46 | -0,09 |
| September | 1.743.630 | 7,86 | 1.865.628 | 8,36 | +7,00 |
| Oktober | 1.874.563 | 8,45 | 1.809.500 | 8,10 | -3,47 |
| November | 1.497.269 | 6,75 | 1.549.414 | 6,94 | +3,48 |
| Dezember | 2.149.526 | 9,69 | 2.189.012 | 9,80 | +1,84 |
| Österreich | 22.191.367 | 100,00 | 22.329.176 | 100,00 | +0,62 |

3.14. Erzeugung von Schlagobers, Kaffeeobers und Sauerrahm in Summe

(ohne UHT-Produkte)

| Bundesland | 2013 | | 2014 | | Veränderung |
|-------------------|-------------------|---------------|-------------------|---------------|--------------|
| | kg | %-Anteil | kg | %-Anteil | in % |
| Niederösterreich | 26.287.287 | 40,25 | 26.692.090 | 40,47 | 1,54 |
| Oberösterreich | 5.124.695 | 7,85 | 4.823.624 | 7,31 | -5,87 |
| Salzburg | 11.648.514 | 17,83 | 12.911.724 | 19,58 | +10,84 |
| Steiermark | 4.170.344 | 6,38 | 4.069.062 | 6,17 | -2,43 |
| Kärnten | 10.223.172 | 15,65 | 10.174.326 | 15,43 | -0,48 |
| Tirol | 6.100.854 | 9,34 | 5.641.106 | 8,55 | -7,54 |
| Vorarlberg | 1.762.558 | 2,70 | 1.637.233 | 2,48 | -7,11 |
| Österreich | 65.317.423 | 100,00 | 65.949.165 | 100,00 | +0,97 |

Quelle: AMA Monatsmeldungen

3.15. Zeitreihe Erzeugung von Schlagobers, Kaffeeobers und Sauerrahm (inklusive UHT-Produkte)

| Schlagobers | | | Kaffeeobers/Sauerrahm | | |
|-------------|--------|--------------|-----------------------|--------|--------------|
| Jahr | in t | 1970 = 100 % | Jahr | in t | 1970 = 100 % |
| 1970 | 9.291 | 100 | 1970 | 11.669 | 100 |
| 1971 | 9.645 | 104 | 1971 | 11.669 | 100 |
| 1972 | 10.255 | 110 | 1972 | 11.979 | 103 |
| 1973 | 10.648 | 115 | 1973 | 12.744 | 109 |
| 1974 | 11.158 | 120 | 1974 | 13.372 | 115 |
| 1975 | 11.674 | 126 | 1975 | 14.009 | 120 |
| 1976 | 12.778 | 138 | 1976 | 14.508 | 124 |
| 1977 | 13.213 | 142 | 1977 | 14.041 | 120 |
| 1978 | 14.236 | 153 | 1978 | 14.526 | 124 |
| 1979 | 14.837 | 160 | 1979 | 15.332 | 131 |
| 1980 | 15.214 | 164 | 1980 | 15.413 | 132 |
| 1981 | 15.103 | 163 | 1981 | 15.985 | 137 |
| 1982 | 15.452 | 166 | 1982 | 16.409 | 141 |
| 1983 | 16.155 | 174 | 1983 | 17.511 | 150 |
| 1984 | 16.149 | 174 | 1984 | 17.797 | 153 |
| 1985 | 16.587 | 179 | 1985 | 18.186 | 156 |
| 1986 | 17.323 | 186 | 1986 | 18.059 | 155 |
| 1987 | 18.207 | 196 | 1987 | 17.739 | 152 |
| 1988 | 18.843 | 203 | 1988 | 17.919 | 154 |
| 1989 | 19.359 | 208 | 1989 | 18.444 | 158 |
| 1990 | 20.316 | 219 | 1990 | 19.123 | 164 |
| 1991 | 20.791 | 224 | 1991 | 19.870 | 170 |
| 1992 | 20.554 | 221 | 1992 | 19.955 | 171 |
| 1993 | 20.700 | 223 | 1993 | 20.437 | 175 |
| 1994 | 21.552 | 232 | 1994 | 20.949 | 180 |
| 1995 | 26.765 | 288 | 1995 | 22.419 | 192 |
| 1996 | 28.398 | 306 | 1996 | 22.992 | 197 |
| 1997 | 29.438 | 317 | 1997 | 22.818 | 196 |
| 1998 | 30.346 | 327 | 1998 | 23.189 | 199 |
| 1999 | 31.995 | 344 | 1999 | 22.578 | 193 |
| 2000 | 32.359 | 348 | 2000 | 23.049 | 198 |
| 2001 | 33.053 | 356 | 2001 | 22.875 | 196 |
| 2002 | 34.546 | 372 | 2002 | 22.967 | 197 |
| 2003 | 36.072 | 388 | 2003 | 22.500 | 193 |
| 2004 | 36.540 | 393 | 2004 | 22.622 | 194 |
| 2005 | 36.655 | 395 | 2005 | 22.293 | 191 |
| 2006 | 38.962 | 419 | 2006 | 25.116 | 215 |
| 2007 | 38.967 | 419 | 2007 | 23.910 | 205 |
| 2008 | 38.105 | 410 | 2008 | 24.191 | 207 |
| 2009 | 37.965 | 409 | 2009 | 23.167 | 199 |
| 2010 | 38.369 | 413 | 2010 | 23.274 | 199 |
| 2011 | 38.981 | 420 | 2011 | 24.265 | 208 |
| 2012 | 38.193 | 411 | 2012 | 24.567 | 211 |
| 2013 | 42.724 | 460 | 2013 | 25.249 | 216 |
| 2014 | 43.101 | 464 | 2014 | 22.848 | 196 |

Quelle: AMA Monatsmeldungen

4. Butter

4.1. Erzeugung Butter

Die Butterproduktion sank um 1,8 % gegenüber dem Vorjahr.

Die Produktion von Biobutter hat einen Anteil von rund 8 % an der gesamten Buttererzeugung.

| Bundesland | 2013 | | 2014 | | Veränderung in % |
|------------------|------------|----------|------------|----------|---------------------|
| | kg | %-Anteil | kg | %-Anteil | |
| Niederösterreich | 22.276.851 | 65,16 | 20.757.230 | 61,87 | -6,82 |
| Oberösterreich | 3.784.523 | 11,07 | 4.151.394 | 12,37 | +9,69 |
| Salzburg | 2.069.770 | 6,05 | 2.098.357 | 6,25 | +1,38 |
| Steiermark | 2.263.462 | 6,62 | 2.175.101 | 6,48 | -3,90 |
| Kärnten | 680.540 | 1,99 | 769.814 | 2,29 | +13,12 |
| Tirol | 2.176.006 | 6,37 | 2.658.920 | 7,93 | +22,19 |
| Vorarlberg | 935.386 | 2,74 | 938.900 | 2,80 | +0,38 |
| Österreich | 34.186.539 | 100,00 | 33.549.718 | 100,00 | -1,86 |

| Monat | 2013 | | 2014 | | Veränderung in % |
|------------|------------|----------|------------|----------|---------------------|
| | kg | %-Anteil | kg | %-Anteil | |
| Jänner | 2.955.213 | 8,64 | 3.368.536 | 10,04 | +13,99 |
| Februar | 2.947.318 | 8,62 | 2.877.232 | 8,58 | -2,38 |
| März | 2.990.169 | 8,75 | 3.027.460 | 9,02 | +1,25 |
| April | 3.196.497 | 9,35 | 2.921.642 | 8,71 | -8,60 |
| Mai | 2.958.828 | 8,65 | 3.261.054 | 9,72 | +10,21 |
| Juni | 2.483.693 | 7,27 | 2.517.026 | 7,50 | +1,34 |
| Juli | 2.645.949 | 7,74 | 2.709.114 | 8,07 | +2,39 |
| August | 2.356.026 | 6,89 | 2.314.926 | 6,90 | -1,74 |
| September | 2.531.256 | 7,40 | 2.551.891 | 7,61 | +0,82 |
| Oktober | 3.012.485 | 8,81 | 2.716.465 | 8,10 | -9,83 |
| November | 2.999.519 | 8,77 | 2.640.658 | 7,87 | -11,96 |
| Dezember | 3.109.586 | 9,10 | 2.643.715 | 7,88 | -14,98 |
| Österreich | 34.186.539 | 100,00 | 33.549.718 | 100,00 | -1,86 |

| Österreich | 2013 | | 2014 | | Veränderung in % |
|------------|-----------|-----------|-----------|-----------|---------------------|
| | kg | %-Anteil* | kg | %-Anteil* | |
| Biobutter | 3.064.073 | 8,96 | 2.629.083 | 7,84 | -14,20 |

Quelle: AMA Monatsmeldungen

* Anteil an der gesamten Butterproduktion in Österreich

4.2. Zeitreihe Erzeugung von Butter

| Jahr | in t | 1970 = 100 % |
|------|----------|--------------|
| 1970 | 40.961 | 100 |
| 1971 | 39.372*) | 96 |
| 1972 | 42.611 | 104 |
| 1973 | 41.726 | 102 |
| 1974 | 41.946 | 102 |
| 1975 | 40.912 | 100 |
| 1976 | 41.454 | 101 |
| 1977 | 43.352 | 106 |
| 1978 | 38.553 | 94 |
| 1979 | 36.851 | 90 |
| 1980 | 39.765 | 97 |
| 1981 | 40.767 | 100 |
| 1982 | 41.091 | 100 |
| 1983 | 44.630 | 109 |
| 1984 | 43.036 | 105 |
| 1985 | 40.508 | 99 |
| 1986 | 42.408 | 104 |
| 1987 | 38.024 | 93 |
| 1988 | 35.339 | 86 |
| 1989 | 34.270 | 84 |
| 1990 | 35.299 | 86 |
| 1991 | 36.131 | 88 |
| 1992 | 36.697 | 90 |
| 1993 | 37.410 | 91 |
| 1994 | 36.609 | 89 |
| 1995 | 36.749 | 90 |
| 1996 | 39.128 | 96 |
| 1997 | 39.416 | 96 |
| 1998 | 38.503 | 94 |
| 1999 | 34.847 | 85 |
| 2000 | 35.886 | 88 |
| 2001 | 36.039 | 88 |
| 2002 | 32.359 | 79 |
| 2003 | 32.389 | 79 |
| 2004 | 32.245 | 79 |
| 2005 | 30.507 | 74 |
| 2006 | 32.388 | 79 |
| 2007 | 33.973 | 83 |
| 2008 | 32.850 | 80 |
| 2009 | 32.298 | 79 |
| 2010 | 33.183 | 81 |
| 2011 | 34.412 | 84 |
| 2012 | 35.070 | 86 |
| 2013 | 34.187 | 83 |
| 2014 | 33.550 | 82 |

Quelle: AMA Monatsmeldungen

*) ohne Erzeugung von Butter aus Importrahm

5. Erzeugung von Käse und Topfen in Molkereien und Käsereien

5.1. Gesamte Erzeugung von Käse und Topfen (in kg Reifgewicht) – nach Sorten

| Produkt | 2013 | | 2014 | | Veränderung in % |
|--|--------------------|---------------|--------------------|---------------|---------------------|
| | kg | %-Anteil | kg | %-Anteil | |
| Österr. Emmentaler in Laiben | 761.178 | 0,57 | 754.365 | 0,52 | -0,90 |
| Berg-Alpkäse | 20.008.986 | 15,02 | 25.234.082 | 17,47 | +26,11 |
| Österr. Emmentaler in Blöcken | 8.419.143 | 6,32 | 9.178.114 | 6,35 | +9,01 |
| Mischlingskäse | 91.861 | 0,07 | 91.782 | 0,06 | -0,09 |
| Andere Hartkäse | 8.130.324 | 6,10 | 8.808.360 | 6,10 | +8,34 |
| Summe Hartkäse | 37.411.492 | 28,07 | 44.066.703 | 30,50 | +17,79 |
| Magerkäse in Stangen u. Laiben | 41.352 | 0,03 | 234.382 | 0,16 | +466,80 |
| Tilsiter u.a. Schnittk. m. Bruchlochung | 7.696.411 | 5,78 | 6.968.048 | 4,82 | -9,46 |
| Tilsiter mit Rundlochung | 1.844.717 | 1,38 | 1.639.938 | 1,14 | -11,10 |
| Weißkäse nach Balkanart | 0 | 0,00 | 1.131 | 0,00 | +100 |
| Edamer, Gouda, Geheiratskäse | 26.998.023 | 20,26 | 28.687.738 | 19,86 | +6,26 |
| Österr. Halbharter Schnittkäse | 16.021.239 | 12,02 | 17.556.505 | 12,15 | +9,58 |
| Halbweicher Schnittkäse | 5.395.691 | 4,05 | 6.188.770 | 4,28 | +14,70 |
| Käse nach Holländer Art | 555.092 | 0,42 | 490.043 | 0,34 | -11,72 |
| Österr. Butterkäse | 1.833.990 | 1,38 | 1.955.782 | 1,35 | +6,64 |
| Summe Schnittkäse | 60.386.515 | 45,32 | 63.722.337 | 44,11 | +5,52 |
| Grünschimmelkäse | 1.508.092 | 1,13 | 924.696 | 0,64 | -38,68 |
| Österr. Camembert u. Brie | 2.823.775 | 2,12 | 2.728.132 | 1,89 | -3,39 |
| Weichkäse mit Oberfl.-Reifung | 1.062.677 | 0,80 | 1.131.858 | 0,78 | +6,51 |
| Graukäse mager | 618.055 | 0,46 | 626.066 | 0,43 | +1,30 |
| Sauerkäse mager | 87.422 | 0,07 | 88.329 | 0,06 | +1,04 |
| Doppelschimmelkäse | 320.520 | 0,24 | 330.389 | 0,23 | +3,08 |
| Weichkäse in Salzlake | 4.274.967 | 3,21 | 4.575.220 | 3,17 | +7,02 |
| Ungereifter Weichkäse | 3.595.568 | 2,70 | 4.716.915 | 3,27 | +31,19 |
| Summe Weichkäse | 14.291.076 | 10,72 | 15.121.605 | 10,47 | +5,81 |
| Rahmschotten | 1.523.869 | 1,14 | 1.570.996 | 1,09 | +3,09 |
| Gervais | 2.343.214 | 1,76 | 2.422.456 | 1,68 | +3,38 |
| Cottage-Cheese | 12.148.535 | 9,12 | 12.778.807 | 8,85 | +5,19 |
| Frischkäse | 5.154.388 | 3,87 | 4.781.935 | 3,31 | -7,23 |
| Summe Frischkäse | 21.170.006 | 15,89 | 21.554.194 | 14,92 | +1,81 |
| Gesamtsumme Käseerzeugung | 133.259.089 | 100,00 | 144.464.839 | 100,00 | +8,41 |
| Kräutertopfen, Früchtetopfen | 5.173.979 | 16,99 | 5.763.277 | 18,67 | +11,39 |
| Speisetopfen mager | 7.515.925 | 24,68 | 7.305.876 | 23,67 | -2,79 |
| Speisetopfen 10 % | 2.321.448 | 7,62 | 2.237.030 | 7,25 | -3,64 |
| Speisetopfen 20 % | 12.691.367 | 41,68 | 12.937.323 | 41,91 | +1,94 |
| Speisetopfen 30 % | 160.756 | 0,53 | 152.377 | 0,49 | -5,21 |
| Speisetopfen 40 % + 45 % | 1.233.117 | 4,05 | 1.142.052 | 3,70 | -7,38 |
| Speisetopfen 50 % + 60 % | 695.386 | 2,28 | 652.133 | 2,11 | -6,22 |
| Summe Speisetopfen | 29.791.979 | 97,84 | 30.190.068 | 97,80 | +1,34 |
| Industrietopfen | 656.605 | 2,16 | 678.514 | 2,20 | +3,34 |
| Summe Industrietopfen | 656.605 | 2,16 | 678.514 | 2,20 | +3,34 |
| Summe Topfenerzeugung | 30.448.584 | 100,00 | 30.868.582 | 100,00 | +1,38 |
| Gesamtsumme Käse-, Speisetopfen- und Industrietopfenerzeugung | 163.707.673 | 100,00 | 175.333.421 | 100,00 | +7,10 |

Quelle: AMA Monatsmeldungen

5.2. Gesamte Erzeugung von Käse und Topfen (in kg Reifgewicht)

In der Tabelle unter Pkt. 5.1. ist ersichtlich, welche Produkte in der Summe von 175.333.421 kg enthalten sind.

Käse ist eines der beliebtesten Milchprodukte überhaupt. Österreich wird auch als „Käseland“ bezeichnet. Die österreichischen Molkereien und Käsereien produzieren eine ganze Reihe von unterschiedlichen Käsesorten. Gerade im Käsebereich gibt es immer wieder Innovationen; die Vielfalt scheint unbegrenzt. Käse ist das wichtigste Exportprodukt.

| Bundesland | 2013 | | 2014 | | Veränderung in % |
|------------------|-------------|----------|-------------|----------|---------------------|
| | kg | %-Anteil | kg | %-Anteil | |
| Niederösterreich | 12.627.277 | 7,71 | 13.578.561 | 7,74 | +7,53 |
| Oberösterreich | 59.378.460 | 36,27 | 62.535.660 | 35,67 | +5,32 |
| Salzburg | 19.947.189 | 12,18 | 19.959.268 | 11,38 | +0,06 |
| Steiermark | 37.930.662 | 23,17 | 38.227.827 | 21,80 | +0,78 |
| Kärnten | 4.064.586 | 2,48 | 4.558.912 | 2,60 | +12,16 |
| Tirol | 19.355.350 | 11,82 | 25.919.958 | 14,78 | +33,92 |
| Vorarlberg | 10.404.149 | 6,36 | 10.553.236 | 6,02 | +1,43 |
| Österreich | 163.707.673 | 100,00 | 175.333.421 | 100,00 | +7,10 |

| Monat | 2013 | | 2014 | | Veränderung in % |
|------------|-------------|----------|-------------|----------|---------------------|
| | kg | %-Anteil | kg | %-Anteil | |
| Jänner | 13.793.406 | 8,43 | 14.677.743 | 8,37 | +6,41 |
| Februar | 12.701.845 | 7,76 | 13.639.152 | 7,78 | +7,38 |
| März | 14.219.523 | 8,69 | 15.080.472 | 8,60 | +6,05 |
| April | 14.181.589 | 8,66 | 15.502.601 | 8,84 | +9,31 |
| Mai | 15.070.266 | 9,21 | 16.179.704 | 9,23 | +7,36 |
| Juni | 13.625.189 | 8,32 | 14.700.198 | 8,38 | +7,89 |
| Juli | 14.290.571 | 8,73 | 15.279.861 | 8,71 | +6,92 |
| August | 13.252.639 | 8,10 | 13.874.112 | 7,91 | +4,69 |
| September | 13.271.857 | 8,11 | 14.179.053 | 8,09 | +6,84 |
| Oktober | 13.258.895 | 8,10 | 14.676.187 | 8,37 | +10,69 |
| November | 12.662.427 | 7,73 | 13.294.016 | 7,58 | +4,99 |
| Dezember | 13.379.466 | 8,17 | 14.250.321 | 8,13 | +6,51 |
| Österreich | 163.707.673 | 100,00 | 175.333.421 | 100,00 | +7,10 |

Quelle: AMA Monatsmeldungen

5.3. Hartkäse

Käse wird in vier große Gruppen eingeteilt: Hart-, Schnitt-, Weich- und Frischkäse.

Welche Käsesorten in den einzelnen Produktgruppenzusammengefasst sind, ist unter Punkt 5.1. ersichtlich.

Die Produktion von Hartkäse konnte um fast 18 % zum Vorjahr gesteigert werden.

Bei Schnittkäse konnte ebenso ein Produktionsanstieg beobachtet werden.

| Monat | 2013 | | 2014 | | Veränderung in % |
|------------|------------|----------|------------|----------|---------------------|
| | kg | %-Anteil | kg | %-Anteil | |
| Jänner | 3.255.443 | 8,70 | 3.462.857 | 7,86 | +6,37 |
| Februar | 3.078.428 | 8,23 | 3.302.084 | 7,49 | +7,27 |
| März | 3.452.019 | 9,23 | 4.185.332 | 9,50 | +21,24 |
| April | 3.503.418 | 9,36 | 4.571.230 | 10,37 | +30,48 |
| Mai | 3.701.594 | 9,89 | 5.036.133 | 11,43 | +36,05 |
| Juni | 3.331.266 | 8,90 | 4.178.458 | 9,48 | +25,43 |
| Juli | 3.189.626 | 8,53 | 3.385.103 | 7,68 | +6,13 |
| August | 2.698.233 | 7,21 | 3.147.346 | 7,14 | +16,64 |
| September | 2.777.743 | 7,42 | 3.281.472 | 7,45 | +18,13 |
| Oktober | 2.645.059 | 7,07 | 3.194.848 | 7,25 | +20,79 |
| November | 2.657.161 | 7,10 | 2.898.478 | 6,58 | +9,08 |
| Dezember | 3.121.501 | 8,34 | 3.423.362 | 7,77 | +9,67 |
| Österreich | 37.411.492 | 100,00 | 44.066.703 | 100,00 | +17,79 |

5.4. Schnittkäse

| Monat | 2013 | | 2014 | | Veränderung in % |
|------------|------------|----------|------------|----------|---------------------|
| | kg | %-Anteil | kg | %-Anteil | |
| Jänner | 5.338.051 | 8,84 | 5.611.256 | 8,81 | +5,12 |
| Februar | 4.470.582 | 7,40 | 4.826.850 | 7,57 | +7,97 |
| März | 4.970.768 | 8,23 | 5.344.091 | 8,39 | +7,51 |
| April | 5.372.984 | 8,90 | 5.160.782 | 8,10 | -3,95 |
| Mai | 5.380.776 | 8,91 | 5.386.630 | 8,45 | +0,11 |
| Juni | 4.942.365 | 8,18 | 4.749.501 | 7,45 | -3,90 |
| Juli | 5.160.225 | 8,55 | 5.775.435 | 9,06 | +11,92 |
| August | 4.895.359 | 8,11 | 5.666.634 | 8,89 | +15,76 |
| September | 5.106.848 | 8,46 | 5.278.747 | 8,28 | +3,37 |
| Oktober | 4.685.010 | 7,76 | 5.467.572 | 8,58 | +16,70 |
| November | 4.520.019 | 7,49 | 4.942.017 | 7,76 | +9,34 |
| Dezember | 5.543.528 | 9,18 | 5.512.822 | 8,65 | -0,55 |
| Österreich | 60.386.515 | 100,00 | 63.722.337 | 100,00 | +5,52 |

Quelle: AMA Monatsmeldungen

5.5. Weichkäse

Welche Käsesorten in den einzelnen Produktgruppen zusammengefasst sind, ist unter Punkt 5.1. ersichtlich.

Weichkäse verzeichnete 2014 wieder einen Produktionsanstieg. Ebenso konnte auch um knapp 2 % mehr Frischkäse produziert werden.

Die Produktionsmenge von Frischkäse fiel unter das Vorjahresniveau. Cottage Cheese gehört zur Frischkäse-Gruppe. Große Mengen an österreichischen Cottage Cheese werden exportiert.

| Monat | 2013 | | 2014 | | Veränderung |
|-------------------|-------------------|---------------|-------------------|---------------|--------------|
| | kg | %-Anteil | kg | %-Anteil | in % |
| Jänner | 1.233.171 | 8,63 | 1.321.860 | 8,74 | +7,19 |
| Februar | 1.142.206 | 7,99 | 1.230.316 | 8,14 | +7,71 |
| März | 1.258.504 | 8,81 | 1.135.039 | 7,51 | -9,81 |
| April | 1.218.827 | 8,53 | 1.102.979 | 7,29 | -9,50 |
| Mai | 1.265.692 | 8,86 | 1.282.455 | 8,48 | +1,32 |
| Juni | 1.059.170 | 7,41 | 1.277.407 | 8,45 | +20,60 |
| Juli | 1.251.907 | 8,76 | 1.414.582 | 9,35 | +12,99 |
| August | 997.795 | 6,98 | 942.856 | 6,24 | -5,51 |
| September | 1.226.480 | 8,58 | 1.300.396 | 8,60 | +6,03 |
| Oktober | 1.297.261 | 9,08 | 1.352.933 | 8,95 | +4,29 |
| November | 1.298.886 | 9,09 | 1.439.132 | 9,52 | +10,80 |
| Dezember | 1.041.177 | 7,29 | 1.321.650 | 8,74 | +26,94 |
| Österreich | 14.291.076 | 100,00 | 15.121.605 | 100,00 | +5,81 |

5.6. Frischkäse

| Monat | 2013 | | 2014 | | Veränderung |
|-------------------|-------------------|---------------|-------------------|---------------|--------------|
| | kg | %-Anteil | kg | %-Anteil | in % |
| Jänner | 1.622.084 | 7,66 | 1.787.262 | 8,29 | +10,18 |
| Februar | 1.747.762 | 8,26 | 1.814.621 | 8,42 | +3,83 |
| März | 2.011.370 | 9,50 | 1.869.872 | 8,68 | -7,03 |
| April | 1.692.195 | 7,99 | 1.942.009 | 9,01 | +14,76 |
| Mai | 2.017.458 | 9,53 | 1.822.478 | 8,46 | -9,66 |
| Juni | 1.714.373 | 8,10 | 1.803.558 | 8,37 | +5,20 |
| Juli | 1.829.002 | 8,64 | 1.869.468 | 8,67 | +2,21 |
| August | 1.805.369 | 8,53 | 1.724.946 | 8,00 | -4,45 |
| September | 1.578.730 | 7,46 | 1.712.423 | 7,94 | +8,47 |
| Oktober | 1.920.490 | 9,07 | 1.977.150 | 9,17 | +2,95 |
| November | 1.746.896 | 8,25 | 1.595.664 | 7,40 | -8,66 |
| Dezember | 1.484.278 | 7,01 | 1.634.743 | 7,58 | +10,14 |
| Österreich | 21.170.006 | 100,00 | 21.554.194 | 100,00 | +1,81 |

Quelle: AMA Monatsmeldungen

5.7. Speisetopfen

Beim Topfen wird zwischen Speise- und Industrietopfen unterschieden. Der Speisetopfen wird in unterschiedliche Fettstufen, sowie in Kräutertopfen und Fruchttopfen eingeteilt. Die einzelnen Produktionsmengen sind unter Punkt 5.1. aufgelistet.

| Bundesland | 2013 | | 2014 | | Veränderung |
|-------------------|-------------------|---------------|-------------------|---------------|--------------|
| | kg | %-Anteil | kg | %-Anteil | in % |
| Niederösterreich | 6.710.899 | 22,53 | 6.752.510 | 22,37 | +0,62 |
| Oberösterreich | 643.209 | 2,16 | 1.034.286 | 3,43 | +60,80 |
| Salzburg | 2.456.418 | 8,25 | 2.466.718 | 8,17 | +0,42 |
| Steiermark | 15.668.341 | 52,59 | 15.455.334 | 51,19 | -1,36 |
| Kärnten | 200.469 | 0,67 | 207.876 | 0,69 | +3,69 |
| Tirol | 3.526.277 | 11,84 | 3.750.126 | 12,42 | +6,35 |
| Vorarlberg | 586.366 | 1,97 | 523.220 | 1,73 | -10,77 |
| Österreich | 29.791.979 | 100,00 | 30.190.068 | 100,00 | +1,34 |

| Monat | 2013 | | 2014 | | Veränderung |
|-------------------|-------------------|---------------|-------------------|---------------|--------------|
| | kg | %-Anteil | kg | %-Anteil | in % |
| Jänner | 2.297.568 | 7,71 | 2.433.559 | 8,06 | +5,92 |
| Februar | 2.218.444 | 7,45 | 2.407.961 | 7,98 | +8,54 |
| März | 2.465.568 | 8,28 | 2.499.458 | 8,28 | +1,37 |
| April | 2.350.402 | 7,89 | 2.668.056 | 8,84 | +13,51 |
| Mai | 2.649.812 | 8,89 | 2.586.144 | 8,57 | -2,40 |
| Juni | 2.523.274 | 8,47 | 2.639.679 | 8,74 | +4,61 |
| Juli | 2.798.335 | 9,39 | 2.777.118 | 9,20 | -0,76 |
| August | 2.803.236 | 9,41 | 2.333.205 | 7,73 | -16,77 |
| September | 2.523.631 | 8,47 | 2.546.522 | 8,43 | +0,91 |
| Oktober | 2.656.265 | 8,92 | 2.620.917 | 8,68 | -1,33 |
| November | 2.368.187 | 7,95 | 2.374.938 | 7,87 | +0,29 |
| Dezember | 2.137.257 | 7,17 | 2.302.511 | 7,63 | +7,73 |
| Österreich | 29.791.979 | 100,00 | 30.190.068 | 100,00 | +1,34 |

5.8. Industrietopfen

| Monat | 2013 | | 2014 | | Veränderung |
|-------------------|----------------|---------------|----------------|---------------|--------------|
| | kg | %-Anteil | kg | %-Anteil | in % |
| Jänner | 47.089 | 7,17 | 60.948 | 8,98 | +29,43 |
| Februar | 44.423 | 6,77 | 57.319 | 8,45 | +29,03 |
| März | 61.294 | 9,33 | 46.680 | 6,88 | -23,84 |
| April | 43.763 | 6,67 | 57.545 | 8,48 | +31,49 |
| Mai | 54.933 | 8,37 | 65.865 | 9,71 | +19,90 |
| Juni | 54.741 | 8,34 | 51.596 | 7,60 | -5,75 |
| Juli | 61.476 | 9,36 | 58.155 | 8,57 | -5,40 |
| August | 52.648 | 8,02 | 59.125 | 8,71 | +12,30 |
| September | 58.424 | 8,90 | 59.493 | 8,77 | +1,83 |
| Oktober | 54.810 | 8,35 | 62.767 | 9,25 | +14,52 |
| November | 71.278 | 10,86 | 43.787 | 6,45 | -38,57 |
| Dezember | 51.726 | 7,88 | 55.234 | 8,14 | +6,78 |
| Österreich | 656.605 | 100,00 | 678.514 | 100,00 | +3,34 |

Quelle: AMA Monatsmeldungen

Aufgrund von Datenschutzrichtlinien ist keine Aufstellung nach Bundesländern möglich.

5.9. Zeitreihe Erzeugung von Hart-, Schnitt-, Weich- und Frischkäse

| Jahr | Hartkäse | | Schnittkäse | | Weichkäse | | Frischkäse | |
|------|----------|------------|-------------|------------|-----------|------------|------------|------------|
| | in t | 1970=100 % | in t | 1970=100 % | in t | 1970=100 % | in t | 1970=100 % |
| 1970 | 21.952 | 100 | 18.057 | 100 | 2.994 | 100 | 1.139 | 100 |
| 1971 | 22.861 | 104 | 19.070 | 106 | 3.339 | 112 | 1.314 | 115 |
| 1972 | 25.858 | 118 | 20.298 | 112 | 3.399 | 114 | 1.672 | 147 |
| 1973 | 26.684 | 122 | 21.510 | 119 | 3.387 | 113 | 1.831 | 161 |
| 1974 | 27.825 | 127 | 23.641 | 131 | 3.297 | 110 | 1.991 | 175 |
| 1975 | 28.946 | 132 | 23.976 | 133 | 3.429 | 115 | 2.524 | 222 |
| 1976 | 30.948 | 141 | 24.211 | 134 | 3.507 | 117 | 2.771 | 243 |
| 1977 | 32.973 | 150 | 26.077 | 144 | 3.500 | 117 | 2.801 | 246 |
| 1978 | 33.903 | 154 | 27.791 | 154 | 3.713 | 124 | 2.973 | 261 |
| 1979 | 34.018 | 155 | 28.806 | 160 | 3.765 | 126 | 3.077 | 270 |
| 1980 | 34.945 | 159 | 28.941 | 160 | 4.036 | 135 | 3.358 | 295 |
| 1981 | 37.375 | 170 | 30.156 | 167 | 4.562 | 152 | 3.735 | 328 |
| 1982 | 39.316 | 179 | 32.061 | 178 | 4.500 | 150 | 4.031 | 354 |
| 1983 | 39.501 | 180 | 30.984 | 172 | 4.561 | 152 | 4.011 | 352 |
| 1984 | 41.083 | 187 | 32.642 | 181 | 4.540 | 152 | 3.822 | 336 |
| 1985 | 38.844 | 177 | 34.697 | 192 | 4.587 | 153 | 3.897 | 342 |
| 1986 | 33.523 | 153 | 33.575 | 186 | 4.761 | 159 | 4.356 | 382 |
| 1987 | 32.245 | 147 | 34.389 | 190 | 5.052 | 169 | 4.895 | 430 |
| 1988 | 34.449 | 157 | 36.902 | 204 | 4.910 | 164 | 5.330 | 468 |
| 1989 | 34.636 | 158 | 38.729 | 214 | 5.205 | 174 | 6.079 | 534 |
| 1990 | 31.547 | 144 | 41.149 | 228 | 5.531 | 185 | 6.284 | 552 |
| 1991 | 27.585 | 126 | 39.914 | 221 | 5.369 | 179 | 6.346 | 557 |
| 1992 | 27.357 | 125 | 41.010 | 227 | 5.540 | 185 | 6.777 | 595 |
| 1993 | 30.084 | 137 | 39.049 | 216 | 5.183 | 173 | 7.132 | 626 |
| 1994 | 30.853 | 141 | 37.678 | 209 | 5.298 | 177 | 7.099 | 623 |
| 1995 | 22.366 | 102 | 40.140 | 222 | 4.803 | 160 | 7.205 | 633 |
| 1996 | 22.438 | 102 | 40.442 | 224 | 5.265 | 176 | 6.984 | 613 |
| 1997 | 21.966 | 100 | 44.699 | 248 | 5.623 | 188 | 7.277 | 639 |
| 1998 | 24.131 | 110 | 46.179 | 256 | 5.871 | 196 | 7.993 | 702 |
| 1999 | 23.072 | 105 | 44.605 | 247 | 5.400 | 180 | 9.099 | 799 |
| 2000 | 24.368 | 111 | 51.425 | 285 | 6.081 | 203 | 10.280 | 903 |
| 2001 | 25.820 | 118 | 57.812 | 320 | 7.052 | 236 | 15.193 | 1.334 |
| 2002 | 26.594 | 121 | 57.279 | 317 | 7.383 | 247 | 18.374 | 1.613 |
| 2003 | 32.624 | 149 | 60.746 | 336 | 8.016 | 268 | 19.685 | 1.728 |
| 2004 | 31.152 | 142 | 54.712 | 303 | 8.678 | 290 | 20.173 | 1.771 |
| 2005 | 34.110 | 155 | 55.661 | 308 | 9.535 | 318 | 20.411 | 1.792 |
| 2006 | 34.553 | 157 | 55.537 | 308 | 9.879 | 330 | 20.524 | 1.802 |
| 2007 | 32.714 | 149 | 55.962 | 310 | 10.633 | 355 | 19.718 | 1.731 |
| 2008 | 34.554 | 157 | 51.846 | 287 | 9.734 | 325 | 20.948 | 1.839 |
| 2009 | 32.132 | 146 | 53.642 | 297 | 9.836 | 329 | 20.924 | 1.837 |
| 2010 | 34.641 | 158 | 58.336 | 323 | 10.444 | 349 | 22.044 | 1.935 |
| 2011 | 36.733 | 167 | 60.356 | 334 | 10.594 | 354 | 22.115 | 1.942 |
| 2012 | 36.355 | 166 | 62.500 | 346 | 12.895 | 431 | 22.089 | 1.939 |
| 2013 | 37.411 | 170 | 60.387 | 334 | 14.291 | 477 | 21.170 | 1.859 |
| 2014 | 44.067 | 201 | 63.722 | 353 | 15.122 | 505 | 21.554 | 1.892 |

Quelle: AMA Monatsmeldungen

5.10. Zeitreihe Erzeugung von Speisetopfen und Industrietopfen

| Speisetopfen | | | Industrietopfen | | |
|--------------|--------|--------------|-----------------|-------|--------------|
| Jahr | in t | 1970 = 100 % | Jahr | in t | 1970 = 100 % |
| 1970 | 13.849 | 100 | 1970 | 1.301 | 100 |
| 1971 | 14.737 | 106 | 1971 | 1.330 | 102 |
| 1972 | 16.285 | 118 | 1972 | 1.341 | 103 |
| 1973 | 16.252 | 117 | 1973 | 1.216 | 93 |
| 1974 | 16.744 | 121 | 1974 | 1.233 | 95 |
| 1975 | 16.927 | 122 | 1975 | 1.266 | 97 |
| 1976 | 17.576 | 127 | 1976 | 1.489 | 114 |
| 1977 | 18.052 | 130 | 1977 | 1.426 | 110 |
| 1978 | 18.572 | 134 | 1978 | 1.411 | 108 |
| 1979 | 18.170 | 131 | 1979 | 1.353 | 104 |
| 1980 | 18.899 | 136 | 1980 | 1.432 | 110 |
| 1981 | 19.210 | 139 | 1981 | 1.412 | 109 |
| 1982 | 19.402 | 140 | 1982 | 1.476 | 113 |
| 1983 | 19.708 | 142 | 1983 | 1.394 | 107 |
| 1984 | 20.067 | 145 | 1984 | 1.319 | 101 |
| 1985 | 20.130 | 145 | 1985 | 1.240 | 95 |
| 1986 | 20.086 | 145 | 1986 | 1.238 | 95 |
| 1987 | 20.433 | 148 | 1987 | 1.334 | 103 |
| 1988 | 21.018 | 152 | 1988 | 1.380 | 106 |
| 1989 | 21.124 | 153 | 1989 | 1.379 | 106 |
| 1990 | 21.543 | 156 | 1990 | 1.439 | 111 |
| 1991 | 21.464 | 155 | 1991 | 1.373 | 106 |
| 1992 | 20.850 | 151 | 1992 | 1.353 | 104 |
| 1993 | 20.296 | 147 | 1993 | 1.315 | 101 |
| 1994 | 20.505 | 148 | 1994 | 1.263 | 97 |
| 1995 | 22.779 | 164 | 1995 | 1.101 | 85 |
| 1996 | 22.063 | 159 | 1996 | 854 | 66 |
| 1997 | 24.642 | 178 | 1997 | 625 | 48 |
| 1998 | 25.667 | 185 | 1998 | 442 | 34 |
| 1999 | 25.972 | 188 | 1999 | 463 | 36 |
| 2000 | 25.912 | 187 | 2000 | 458 | 35 |
| 2001 | 26.515 | 191 | 2001 | 652 | 50 |
| 2002 | 25.692 | 186 | 2002 | 496 | 38 |
| 2003 | 25.042 | 181 | 2003 | 615 | 47 |
| 2004 | 24.833 | 179 | 2004 | 572 | 44 |
| 2005 | 24.254 | 175 | 2005 | 522 | 40 |
| 2006 | 24.980 | 180 | 2006 | 541 | 42 |
| 2007 | 29.301 | 212 | 2007 | 502 | 39 |
| 2008 | 30.077 | 217 | 2008 | 472 | 36 |
| 2009 | 28.904 | 209 | 2009 | 496 | 38 |
| 2010 | 28.368 | 205 | 2010 | 526 | 40 |
| 2011 | 29.119 | 210 | 2011 | 638 | 49 |
| 2012 | 30.868 | 223 | 2012 | 676 | 52 |
| 2013 | 29.792 | 215 | 2013 | 657 | 50 |
| 2014 | 30.190 | 218 | 2014 | 679 | 52 |

6. Pulvererzeugung

| Trockenmasseeinsatz Produkt | 2013 | | 2014 | | Veränderung in % |
|--------------------------------|-------------------|---------------|-------------------|---------------|---------------------|
| | kg | %-Anteil | kg | %-Anteil | |
| Vollmilch- und Sahnepulver | 498.046 | 1,19 | 1.393.919 | 2,99 | +179,88 |
| Magermilchpulver | 4.307.001 | 10,27 | 8.808.435 | 18,89 | +104,51 |
| Molkenpulver | 37.092.847 | 88,45 | 36.394.237 | 78,03 | -1,88 |
| Sonstige*) | 37.504 | 0,09 | 42.472 | 0,09 | +13,25 |
| Summe erzeugtes Pulver | 41.935.398 | 100,00 | 46.639.063 | 100,00 | +11,22 |

Quelle: AMA Monatsmeldungen,

*) zB Joghurtpulver, Topfenpulver

7. Verkauf im Rahmen der D-Quote

Milchprodukte, die im Rahmen der Direktvermarktung verkauft wurden

| Produkte in Milch-kg | ZMZ 2013/2014 | ZMZ 2014/2015 | % |
|----------------------|-------------------|-------------------|--------------|
| Milch | 25.578.740 | 23.172.548 | -9,41 |
| Butter | 6.218.243 | 5.480.448 | -11,87 |
| Rahm | 1.393.442 | 1.147.802 | -17,63 |
| Käse | 16.220.271 | 14.810.999 | -8,69 |
| Topfen | 5.144.934 | 5.034.465 | - 2,15 |
| Joghurt | 2.087.742 | 1.872.324 | -10,32 |
| verfüttert | 474.613 | 417.639 | -12,00 |
| Schulmilch | 3.270.001 | 3.384.888 | +3,51 |
| sonstiges# | 341.551 | 250.200 | -26,75 |
| Summe | 60.729.537 | 55.571.313 | -8,49 |

Quelle: AMA D-Quotenmeldungen

zB Schafmischkäse, aromatisierte Milch (Erdbeer-, Vanillemilch)

ZMZ: Zwölf-Monatszeitraum 1. April bis 31. März

8. Schulmilch in Österreich

An der Schulmilchbeihilfenmaßnahme nehmen im Schuljahr 2014/2015 79 Beihilfeempfänger (Landwirte, Molkereien und Handelsbetriebe) teil.

Im Schuljahr 2014/2015 werden insgesamt 2.700 Schulen und Kindergärten beliefert

| Entwicklung vom Schuljahr 2001/2002 bis 2013/2014 | | | | | |
|---|-------------------|---------------------------------|-------------|---------------------|--------------------|
| Schuljahr | Beihilfeempfänger | Anzahl belieferte Einrichtungen | Mengen in t | EU-Beihilfe in Euro | Nationale Beihilfe |
| 2001/2002 | 137 | 3.970 | 5.210 | 1.204.224,13 | -- |
| 2002/2003 | 138 | 4.090 | 4.724 | 1.092.313,68 | -- |
| 2003/2004 | 132 | 3.900 | 4.597 | 1.062.630,22 | -- |
| 2004/2005 | 120 | 3.789 | 4.067 | 877.732,81 | -- |
| 2005/2006 | 111 | 3.698 | 3.987 | 799.652,67 | -- |
| 2006/2007 | 107 | 3.628 | 3.755 | 691.084,71 | -- |
| 2007/2008 | 98 | 3.234 | 3.624 | 652.378,92 | -- |
| 2008/2009 | 94 | 3.265 | 3.992 | 723.341,06 | 206.831,37 |
| 2009/2010 | 87 | 3.102 | 3.923 | 710.444,67 | -- |
| 2010/2011 | 86 | 3.096 | 3.937 | 712.006,56 | -- |
| 2011/2012 | 84 | 2.996 | 3.940 | 711.570,64 | 203.469,23 |
| 2012/2013 | 81 | 2.903 | 3.808 | 685.791,15 | 196.098,13 |
| 2013/2014 | 79 | 2.844 | 3.710 | 667.916,15 | 381.973,20 |

Quelle: AMA

9. Schaf- und Ziegenmilchverarbeitung

| | Schafmilch in kg | | | Ziegenmilch in kg | | |
|---|------------------|------------|-------|-------------------|------------|-------|
| | 2013 | 2014 | % | 2013 | 2014 | % |
| Rohmilcherzeugung * | 10.981.678 | 11.223.187 | +2,2 | 20.559.295 | 19.804.402 | -3,7 |
| verfüttert, Eigenverbrauch, Direktvermarkt. | 5.198.187 | 5.465.678 | -4,9 | 8.051.295 | 7.729.902 | -4,0 |
| Anlieferung an Molkereien/Käsereien | 5.516.000 | 6.025.000 | +9,2 | 12.508.000 | 12.074.500 | -3,5 |
| | verarbeitet zu | | | | | |
| Trinkmilch | 236.350 | 314.000 | +19,2 | 2.177.150 | 2.264.500 | +4,0 |
| Käse | 285.650 | 287.550 | +0,7 | 2.288.200 | 2.006.000 | -12,3 |
| Sonstige Produkte | 248.840 | 233.940 | -6,0 | 364.500 | 370.500 | +1,6 |

Quelle: AMA Monatsmeldungen, * Statistik Austria

10. Außenhandel Österreich

10.1. Außenhandel mengenmäßig, endgültige Ergebnisse

Exporte/Ausfuhren von Österreich in alle Länder,
Importe/Einfuhren von allen Ländern nach Österreich

| 0401 Milch und Rahm, weder eingedickt noch mit Zusatz von Zucker oder anderen Süßmitteln | | | | | |
|--|---------|-------|-------------|---------|--------|
| Export in t | | | Import in t | | |
| 2013 | 2014 | % | 2013 | 2014 | % |
| 812.627 | 772.870 | -4,89 | 75.567 | 112.542 | +48,93 |

| 0402 Milch und Rahm, eingedickt oder mit Zusatz von Zucker oder anderen Süßmitteln | | | | | |
|--|-------|--------|-------------|--------|-------|
| Export in t | | | Import in t | | |
| 2013 | 2014 | % | 2013 | 2014 | % |
| 7.854 | 8.883 | +13,11 | 27.336 | 26.173 | -4,25 |

| 0403 Buttermilch, saure Milch und saurer Rahm, Joghurt, Kefir und andere fermentierte oder gesäuerte Milch (einschließlich Rahm), auch eingedickt oder aromatisiert, auch mit Zusatz von Zucker, anderen Süßmitteln, Früchten, Nüssen oder Kakao | | | | | |
|--|---------|-------|-------------|--------|-------|
| Export in t | | | Import in t | | |
| 2013 | 2014 | % | 2013 | 2014 | % |
| 144.320 | 146.508 | +1,52 | 37.841 | 40.623 | +7,35 |

| 0404 Molke, auch eingedickt oder mit Zusatz von Zucker oder anderen Süßmitteln, Erzeugnisse, die aus natürlichen Milchbestandteilen bestehen, auch mit Zusatz von Zucker oder anderen Süßmitteln, anderweit weder genannt noch inbegriffen | | | | | |
|--|---------|--------|-------------|--------|--------|
| Export in t | | | Import in t | | |
| 2013 | 2014 | % | 2013 | 2014 | % |
| 209.491 | 159.308 | -23,95 | 29.843 | 36.436 | +22,09 |

| 0405 Butter und andere Fettstoffe aus der Milch | | | | | |
|---|-------|--------|-------------|--------|-------|
| Export in t | | | Import in t | | |
| 2013 | 2014 | % | 2013 | 2014 | % |
| 1.911 | 2.168 | +13,47 | 14.566 | 15.537 | +6,67 |

0406 Käse und Topfen

| Export in t | | | Import in t | | |
|-------------|---------|-------|-------------|---------|--------|
| 2013 | 2014 | % | 2013 | 2014 | % |
| 116.651 | 124.783 | +6,97 | 96.376 | 108.842 | +12,93 |

Quelle: Statistik Austria

10.2. Außenhandel wertmäßig, endgültige Ergebnisse

Exporte/Ausfuhren von Österreich in alle Länder,
Importe/Einfuhren von allen Ländern nach Österreich

0401 Milch und Rahm, weder eingedickt noch mit Zusatz von Zucker oder anderen Süßmitteln

| Export in EUR | | | Import in EUR | | |
|---------------|---------|-------|---------------|--------|--------|
| 2013 | 2014 | % | 2013 | 2014 | % |
| 372.927 | 364.344 | -2,30 | 54.896 | 67.943 | +23,77 |

0402 Milch und Rahm, eingedickt oder mit Zusatz von Zucker oder anderen Süßmitteln

| Export in EUR | | | Import in EUR | | |
|---------------|--------|--------|---------------|--------|--------|
| 2013 | 2014 | % | 2013 | 2014 | % |
| 26.689 | 30.942 | +15,94 | 63.390 | 72.186 | +13,88 |

0403 Buttermilch, saure Milch und saurer Rahm, Joghurt, Kefir und andere fermentierte oder gesäuerte Milch (einschließlich Rahm), auch eingedickt oder aromatisiert, auch mit Zusatz von Zucker, anderen Süßmitteln, Früchten, Nüssen oder Kakao

| Export in EUR | | | Import in EUR | | |
|---------------|---------|-------|---------------|--------|--------|
| 2013 | 2014 | % | 2013 | 2014 | % |
| 155.747 | 165.180 | +6,06 | 52.551 | 58.316 | +10,97 |

0404 Molke, auch eingedickt oder mit Zusatz von Zucker oder anderen Süßmitteln, Erzeugnisse, die aus natürlichen Milchbestandteilen bestehen, auch mit Zusatz von Zucker oder anderen Süßmitteln, anderweit weder genannt noch inbegriffen

| Export in EUR | | | Import in EUR | | |
|---------------|--------|-------|---------------|--------|-------|
| 2013 | 2014 | % | 2013 | 2014 | % |
| 80.530 | 87.856 | +9,10 | 27.194 | 27.743 | +2,02 |

0405 Butter und andere Fettstoffe aus der Milch

| Export in EUR | | | Import in EUR | | |
|---------------|--------|--------|---------------|--------|-------|
| 2013 | 2014 | % | 2013 | 2014 | % |
| 8.302 | 10.074 | +21,35 | 63.530 | 63.340 | -0,30 |

0406 Käse und Topfen

| Export in EUR | | | Import in EUR | | |
|---------------|---------|-------|---------------|---------|--------|
| 2013 | 2014 | % | 2013 | 2014 | % |
| 479.282 | 525.560 | +9,66 | 396.849 | 447.741 | +12,82 |

Quelle: Statistik Austria

11. Betriebs- und Personalstatistik in den milchwirtschaftlichen Unternehmen

| | UNTERNEHMEN (Stichtag 01.01.) | | | | | | | | | | | | | | | |
|------------------|-------------------------------|------------|------------|------------|-----------|-----------|-----------|-----------|-----------|-----------|-----------|-----------|-----------|-----------|-----------|-----------|
| Bundesland | 2000 | 2001 | 2002 | 2003 | 2004 | 2005 | 2006 | 2007 | 2008 | 2009 | 2010 | 2011 | 2012 | 2013 | 2014 | 2015 |
| Wien | 0 | 0 | 0 | 0 | 0 | 0 | 0 | 0 | 0 | 0 | 0 | 0 | 0 | 0 | 0 | 0 |
| Niederösterreich | 5 | 5 | 6 | 6 | 7 | 6 | 6 | 5 | 5 | 6 | 7 | 7 | 7 | 7 | 7 | 7 |
| Burgenland | 2 | 2 | 2 | 2 | 1 | 1 | 1 | 1 | 1 | 1 | 0 | 0 | 0 | 0 | 0 | 0 |
| Oberösterreich | 18 | 18 | 16 | 17 | 16 | 16 | 15 | 14 | 16 | 17 | 16 | 16 | 16 | 16 | 17 | 18 |
| Salzburg | 11 | 11 | 10 | 10 | 10 | 10 | 9 | 9 | 9 | 9 | 9 | 9 | 9 | 9 | 8 | 8 |
| Steiermark | 6 | 5 | 5 | 5 | 5 | 5 | 5 | 5 | 5 | 4 | 4 | 4 | 3 | 5 | 5 | 4 |
| Kärnten | 1 | 1 | 1 | 1 | 1 | 1 | 1 | 1 | 1 | 1 | 2 | 2 | 2 | 2 | 2 | 2 |
| Tirol | 26 | 27 | 25 | 25 | 22 | 22 | 21 | 21 | 21 | 20 | 20 | 20 | 19 | 19 | 19 | 20 |
| Vorarlberg | 36 | 36 | 36 | 34 | 34 | 32 | 32 | 31 | 32 | 32 | 34 | 34 | 32 | 32 | 32 | 32 |
| Gesamt | 105 | 105 | 101 | 100 | 96 | 93 | 90 | 87 | 90 | 90 | 92 | 92 | 88 | 90 | 90 | 91 |

| | BETRIEBSSTÄTTEN Stichtag 01.01., (nach den tatsächlichen Standorten in den Bundesländern) | | | | | | | | | | | | | | | |
|------------------|---|------------|------------|------------|------------|------------|------------|------------|------------|------------|------------|------------|------------|------------|------------|------------|
| Wien | 0 | 0 | 0 | 0 | 0 | 0 | 0 | 0 | 0 | 0 | 0 | 0 | 0 | 0 | 0 | 0 |
| Niederösterreich | 8 | 8 | 9 | 9 | 9 | 8 | 8 | 7 | 7 | 8 | 9 | 9 | 9 | 10 | 10 | 10 |
| Burgenland | 2 | 2 | 2 | 2 | 2 | 1 | 1 | 1 | 1 | 1 | 0 | 0 | 0 | 0 | 0 | 0 |
| Oberösterreich | 25 | 23 | 21 | 22 | 21 | 21 | 20 | 20 | 21 | 21 | 21 | 20 | 20 | 20 | 20 | 22 |
| Salzburg | 13 | 13 | 12 | 12 | 12 | 12 | 11 | 11 | 10 | 10 | 10 | 9 | 9 | 9 | 9 | 9 |
| Steiermark | 11 | 9 | 9 | 8 | 8 | 8 | 8 | 8 | 8 | 8 | 8 | 8 | 8 | 10 | 10 | 9 |
| Kärnten | 2 | 2 | 3 | 3 | 3 | 3 | 3 | 3 | 3 | 3 | 4 | 3 | 3 | 3 | 3 | 3 |
| Tirol | 27 | 28 | 30 | 30 | 29 | 29 | 28 | 27 | 27 | 26 | 25 | 23 | 23 | 23 | 23 | 24 |
| Vorarlberg | 36 | 36 | 36 | 35 | 36 | 34 | 35 | 34 | 35 | 35 | 35 | 35 | 35 | 35 | 35 | 35 |
| Gesamt | 124 | 121 | 122 | 121 | 120 | 116 | 114 | 111 | 112 | 112 | 112 | 107 | 107 | 110 | 110 | 112 |

| Personalstand | 2000 | 2001 | 2002 | 2003 | 2004 | 2005 | 2006 | 2007 | 2008 | 2009 | 2010 | 2011 | 2012 | 2013 | 2014 |
|-------------------------------|--------------|--------------|--------------|--------------|--------------|--------------|--------------|--------------|--------------|--------------|--------------|--------------|--------------|--------------|--------------|
| Be- und Verarbeitungsbetriebe | 3.569 | 3.444 | 3.362 | 3.479 | 3.556 | 3.522 | 3.644 | 3.643 | 3.657 | 3.677 | 3.766 | 3.760 | 3.839 | 3.840 | 3.839 |
| Sonstige Unternehmen*) | 404 | 426 | 469 | 540 | 530 | 530 | 535 | 690 | 706 | 699 | 684 | 677 | 713 | 740 | 766 |
| Gesamt | 3.973 | 3.870 | 3.831 | 4.019 | 4.086 | 4.052 | 4.179 | 4.333 | 4.363 | 4.376 | 4.450 | 4.437 | 4.552 | 4.580 | 4.605 |

Quelle: AMA

Stichtag der Personalstandsmeldung: 31.12. des jeweiligen Jahres

*) Sonstige Unternehmen: Käseschmelzwerke, Trockenwerke und wirtschaftliche Zusammenschlüsse

III PREISBERICHT ÖSTERREICH

1.1. Milcherzeugerpreis - gewogenes Mittel - Auszahlung Jänner bis Dezember 2014 – nach Bundesländern

| 1 | 2 | 3 | 4 | 5 | 6 | 7 | 8 | 9 | 10 | 11 | 12 | 13 | 14 | 15 | 16 |
|----------------------|--|-----------------------------------|----------------------------|----------------------------|--------------|-------------------|--------------|------------------|-----------------------|-----------------------------|------------------------|---------------------------------------|---|---|---|
| Bundesland | Grundp. u. n. qual.bez. Leistungen# je kg | freiwillige Qualitätspr. je kg | Biomilch-zuschlag je kg | Heumilch-zuschlag je kg | je FE**) | Fettbez. je kg | je EE***) | EE-Bez. je kg | Qual. Abzüge je kg | Marketing-beiträge je kg | Sonst. Abzüge je kg | Milchpr. ab Hof nat. Fett je kg | Milchpr. ab Hof 3,7% Fett 3,4% Eiw. | Milchpr. ab Hof 4,2% Fett 3,4% Eiw. | Milchpr. ab Hof 4,0% Fett 3,4% Eiw. |
| Niederösterreich | 10,891 | 1,914 | 0,627 | 0,000 | 3,060 | 12,924 | 3,816 | 12,920 | 0,039 | 0,300 | 0,168 | 38,769 | 37,221 | 38,751 | 38,139 |
| Oberösterreich | 14,764 | 1,035 | 0,447 | 0,085 | 2,665 | 11,337 | 3,321 | 11,338 | 0,035 | 0,305 | 0,078 | 38,587 | 37,065 | 38,398 | 37,865 |
| Salzburg | 12,757 | 2,123 | 3,154 | 1,356 | 2,767 | 11,198 | 3,459 | 11,480 | 0,050 | 0,381 | 0,140 | 41,498 | 40,819 | 42,203 | 41,649 |
| Steiermark | 10,330 | 2,350 | 1,130 | 0,196 | 3,060 | 12,781 | 3,817 | 13,012 | 0,038 | 0,300 | 0,125 | 39,335 | 37,841 | 39,371 | 38,759 |
| Kärnten | 9,704 | 2,917 | 0,864 | 0,000 | 3,060 | 12,856 | 3,817 | 12,950 | 0,041 | 0,300 | 0,060 | 38,889 | 37,384 | 38,914 | 38,302 |
| Tirol | 11,034 | 1,725 | 1,694 | 1,494 | 3,067 | 12,590 | 3,821 | 12,797 | 0,048 | 0,384 | 0,137 | 40,766 | 39,718 | 41,252 | 40,638 |
| Vorarlberg | 9,817 | 4,446 | 0,570 | 1,314 | 2,994 | 12,128 | 3,857 | 13,250 | 0,071 | 0,395 | 0,154 | 40,905 | 39,721 | 41,218 | 40,619 |
| Österreich | 12,221 | 1,877 | 1,088 | 0,447 | 2,888 | 12,079 | 3,609 | 12,229 | 0,042 | 0,325 | 0,118 | 39,457 | 38,105 | 39,549 | 38,971 |
| Inkl. 12% UST | | | | | | | | | | | | 44,192 | 42,677 | 44,294 | 43,648 |

Quelle: AMA Monatsmeldungen

alle Beträge in Cent/kg

Grundpreis und nicht qualitätsbezogene Leistungen zB ein saisonaler Zuschlag
) FE = Fetteinheit, 1 FE = 1 Fettprozent, *) EE = Eiweißeinheit, 1 EE = 1 Eiweißprozent,

| Preis - Vergleich | Milchpr. ab Hof | Milchpr. ab Hof | Milchpr. ab Hof | Milchpr. ab Hof |
|---|-----------------|------------------------|------------------------|------------------------|
| konventionelle Milch zu Biomilch je kg | nat. Fett | 3,7% Fett 3,4% Eiw. | 4,2% Fett 3,4% Eiw. | 4,0% Fett 3,4% Eiw. |
| konventionelle Milch ohne Ust | 38,369 | 37,017 | 38,461 | 37,883 |
| Biomilch ohne Ust | 45,879 | 44,527 | 45,971 | 45,393 |

Anmerkung:

Durchschnitt aller Qualitäten.

Die Werte der Fett- und Eiweißbezahlung auf Basis der tatsächlichen Anlieferung und zwar: 4,18 FE 3,39 EE

Eventuelle Nachzahlungen zum Milchgeld werden in jenem Monat ausgewiesen, indem sie zahlungswirksam sind.

1.2. Milcherzeugerpreise - gewogenes Mittel - Auszahlung Jänner bis Dezember 2014 – nach Monaten

| 1 | 2 | 3 | 4 | 5 | 6 | 7 | 8 | 9 | 10 | 11 | 12 | 13 | 14 | 15 | 16 |
|---------------|---|-----------------------------|-----------------------|-----------------------|--------------|---------------|--------------|---------------|-----------------|------------------------|------------------|--------------------|------------------------|------------------------|-----------------------|
| Bundesland | Grundp. u. n. qual.bez. Leistungen# | freiwillige Qualitätspr. | Biomilch- zuschlag | Heumilch- zuschlag | je FE**) | Fettbez. | je EE***) | EE-Bez. | Qual. Abzüge | Marketing- beiträge | Sonst. Abzüge | Milchpr. ab Hof | Milchpr. ab Hof | Milchpr. ab Hof | Milchpr. ab Hof |
| | je kg | je kg | je kg | je kg | | je kg | | je kg | je kg | je kg | je kg | je kg | 3,7% Fett 3,4% Eiw. | 4,2% Fett 3,4% Eiw. | 4 % Fett 3,4% Eiw. |
| Jänner | 14,662 | 2,000 | 1,079 | 0,401 | 2,921 | 12,461 | 3,651 | 12,469 | 0,030 | 0,324 | 0,116 | 42,602 | 40,892 | 42,352 | 41,768 |
| Februar | 14,448 | 1,998 | 1,088 | 0,402 | 2,920 | 12,397 | 3,650 | 12,403 | 0,030 | 0,324 | 0,116 | 42,266 | 40,682 | 42,142 | 41,558 |
| März | 14,667 | 1,993 | 1,092 | 0,411 | 2,919 | 12,233 | 3,649 | 12,316 | 0,027 | 0,324 | 0,124 | 42,238 | 40,894 | 42,354 | 41,770 |
| April | 13,678 | 1,765 | 1,077 | 0,441 | 2,885 | 11,971 | 3,604 | 12,089 | 0,034 | 0,325 | 0,106 | 40,555 | 39,422 | 40,865 | 40,288 |
| Mai | 12,603 | 1,894 | 1,104 | 0,459 | 2,883 | 11,896 | 3,601 | 12,096 | 0,045 | 0,326 | 0,106 | 39,576 | 38,494 | 39,935 | 39,359 |
| Juni | 11,674 | 1,845 | 1,067 | 0,524 | 2,874 | 11,741 | 3,589 | 11,965 | 0,049 | 0,328 | 0,110 | 38,329 | 37,458 | 38,895 | 38,321 |
| Juli | 11,791 | 1,733 | 1,042 | 0,514 | 2,868 | 11,725 | 3,581 | 11,902 | 0,056 | 0,327 | 0,111 | 38,213 | 37,374 | 38,808 | 38,234 |
| August | 11,913 | 1,728 | 1,029 | 0,481 | 2,866 | 11,775 | 3,579 | 11,961 | 0,064 | 0,325 | 0,132 | 38,366 | 37,405 | 38,838 | 38,264 |
| September | 11,985 | 1,792 | 1,050 | 0,440 | 2,871 | 12,027 | 3,588 | 12,231 | 0,054 | 0,324 | 0,125 | 39,022 | 37,587 | 39,022 | 38,448 |
| Oktober | 10,073 | 1,881 | 1,112 | 0,432 | 2,877 | 12,052 | 3,599 | 12,438 | 0,046 | 0,324 | 0,123 | 37,493 | 35,887 | 37,326 | 36,750 |
| November | 9,524 | 1,956 | 1,144 | 0,430 | 2,881 | 12,271 | 3,602 | 12,487 | 0,035 | 0,325 | 0,126 | 37,326 | 35,477 | 36,918 | 36,342 |
| Dezember | 8,739 | 1,939 | 1,171 | 0,430 | 2,886 | 12,454 | 3,606 | 12,464 | 0,032 | 0,324 | 0,120 | 36,720 | 34,741 | 36,185 | 35,607 |
| Jahr | 12,221 | 1,877 | 1,088 | 0,447 | 2,888 | 12,079 | 3,609 | 12,229 | 0,042 | 0,325 | 0,118 | 39,457 | 38,105 | 39,549 | 38,971 |
| Inkl. 12% UST | | | | | | | | | | | | 44,192 | 42,677 | 44,294 | 43,648 |

Quelle: AMA Monatsmeldungen

alle Beträge in Cent/kg

Grundpreis und nicht qualitätsbezogene Leistungen zB ein saisonaler Zuschlag

) FE = Fetteinheit, 1 FE = 1 Fettprozent, *) EE = Eiweißeinheit, 1 EE = 1 Eiweißprozent,

Anmerkung:

Durchschnitt aller Qualitäten.

Die Werte der Fett- und Eiweißbezahlung auf Basis der tatsächlichen Anlieferung und zwar: 4,18 FE 3,39 EE

Eventuelle Nachzahlungen zum Milchgeld werden in jenem Monat ausgewiesen, indem sie zahlungswirksam sind.

1.3. Milcherzeugerpreis ab Hof, tatsächliche Inhaltsstoffe, exkl. Ust – Zeitreihe

Der Erzeugermilchpreis betrug im Zeitraum von 1999 bis 2006 etwa 30,00 Cent/kg. Dem Höchstwert aus dem Jahr 2008 mit 38,90 Cent/kg folgte ein Einbruch auf 29,00 Cent/kg im Jahr 2009. Im Jahr 2011 hatte sich der Erzeugermilchpreis auf gutem Niveau behauptet. 2012 erreichte der Erzeugermilchpreis nicht mehr das Niveau des Vorjahres. Ab Mai 2013 stieg der Erzeugermilchpreis stetig und erreichte im Dezember 2013 37,55 Cent/kg. Im Jahr 2014 verzeichnete man ein absolutes Rekordniveau. Im Durchschnitt erreichte man im Jahr 2014 einen Auszahlungspreis von 39,46 Cent/kg.

| Bundesland | 2005 | 2006 | 2007 | 2008 | 2009 | 2010 | 2011 | 2012 | 2013 | 2014 |
|------------------|--------------|--------------|--------------|--------------|--------------|--------------|--------------|--------------|--------------|--------------|
| Niederösterreich | 29,36 | 29,77 | 33,52 | 38,89 | 29,09 | 31,53 | 34,92 | 33,11 | 36,87 | 38,77 |
| Burgenland*) | -- | -- | -- | -- | -- | -- | -- | -- | -- | 38,59 |
| Oberösterreich | 29,45 | 29,84 | 33,88 | 39,34 | 29,08 | 31,80 | 34,90 | 33,10 | 37,24 | 41,50 |
| Salzburg | 28,93 | 29,37 | 34,29 | 39,53 | 29,23 | 31,81 | 36,51 | 36,13 | 39,20 | 39,34 |
| Steiermark | 29,32 | 29,90 | 33,28 | 38,90 | 28,92 | 31,86 | 35,47 | 33,71 | 37,26 | 38,89 |
| Kärnten | 30,35 | 31,51 | 34,89 | 39,58 | 30,57 | 32,29 | 35,19 | 33,63 | 37,24 | 40,77 |
| Tirol | 28,79 | 29,08 | 32,61 | 36,49 | 26,34 | 30,28 | 35,58 | 34,59 | 37,93 | 40,91 |
| Vorarlberg | 32,06 | 32,09 | 35,11 | 38,97 | 31,26 | 33,60 | 36,87 | 35,76 | 38,41 | 39,46 |
| Österreich | 29,45 | 29,90 | 33,75 | 38,90 | 29,00 | 31,72 | 35,37 | 33,89 | 37,55 | 38,77 |

Quelle: AMA Monatsmeldungen

alle Beträge in Cent/kg

*) aus Datenschutzgründen (nur ein Betrieb) ist die Verlautbarung ab 2004 nicht mehr möglich bzw. ab 2010 keine Milchübernahme mehr.

Molkereileistung ohne degressive Ausgleichszahlungen.
Die Werte der Fett- und Eiweißbezahlung auf Basis der tatsächlichen Anlieferung.

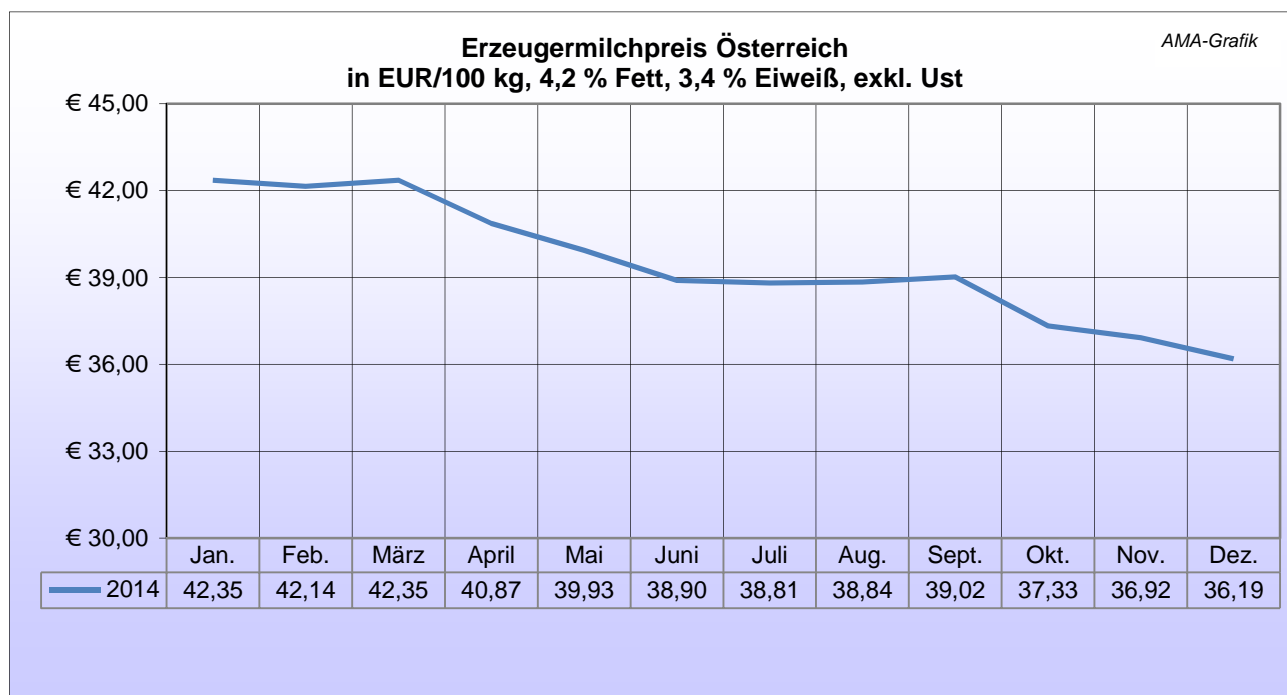
IV GRAFIKEN ÖSTERREICH

1.1. Milchanlieferung 2014 - nach Monaten



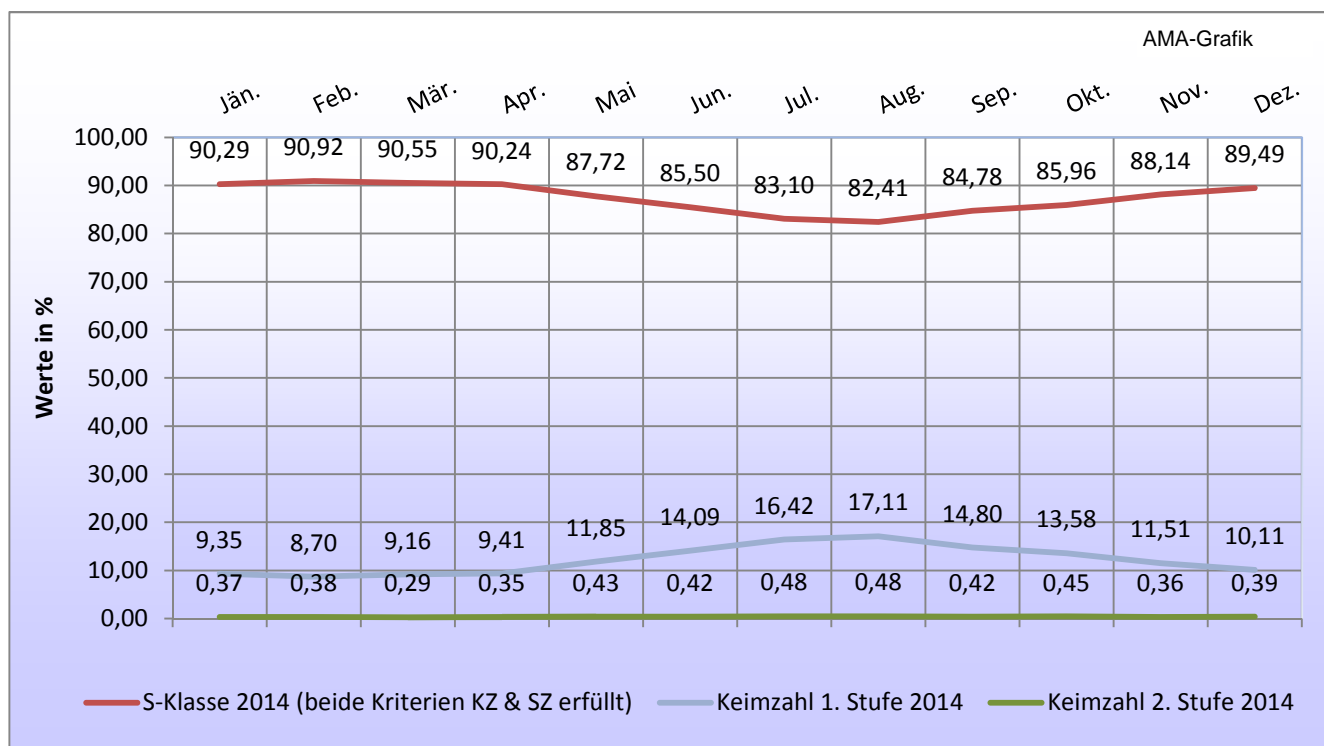
1.2. Erzeugermilchpreis Österreich

in EUR exkl. 12 % Ust je 100 kg, 4,2 % Fett, 3,4 % Eiweiß

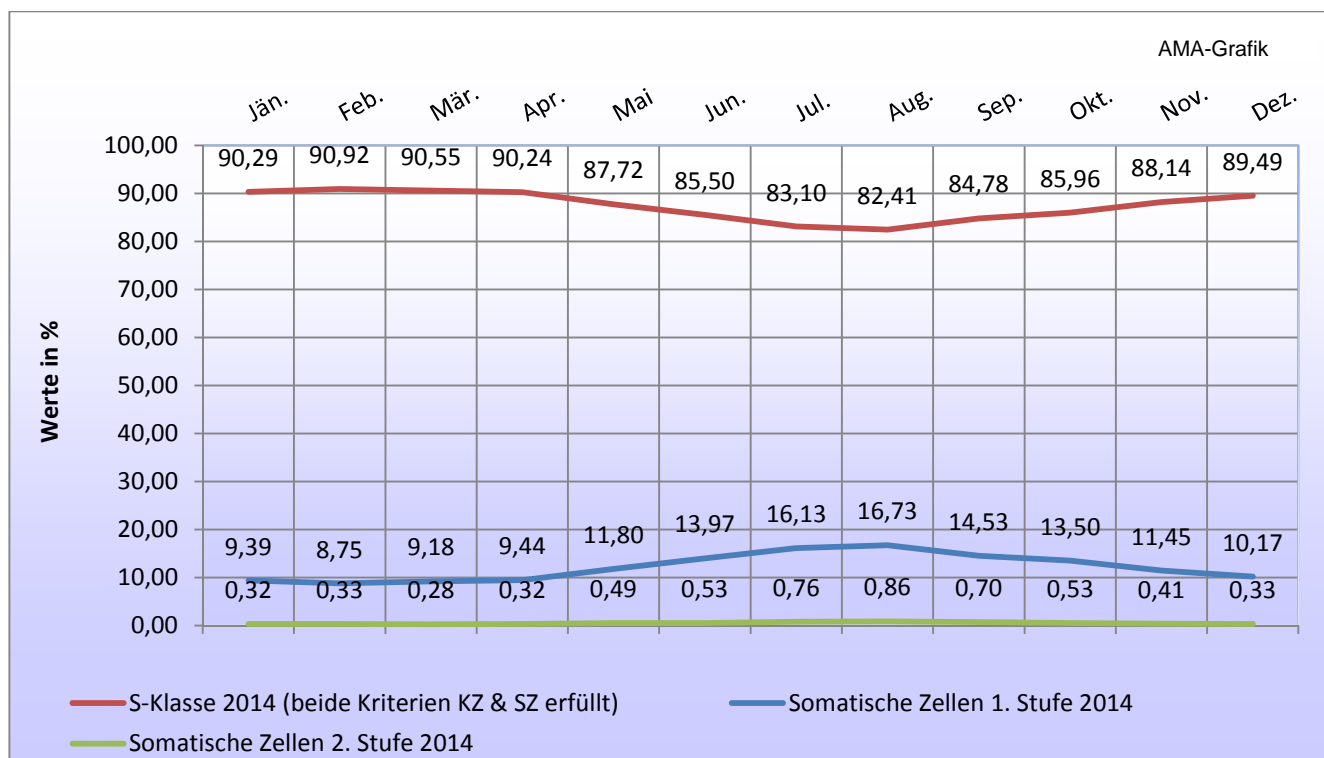


Quelle: AMA

1.3. Qualitätsergebnisse der Anlieferungsmilch 2014 (Keimzahl)

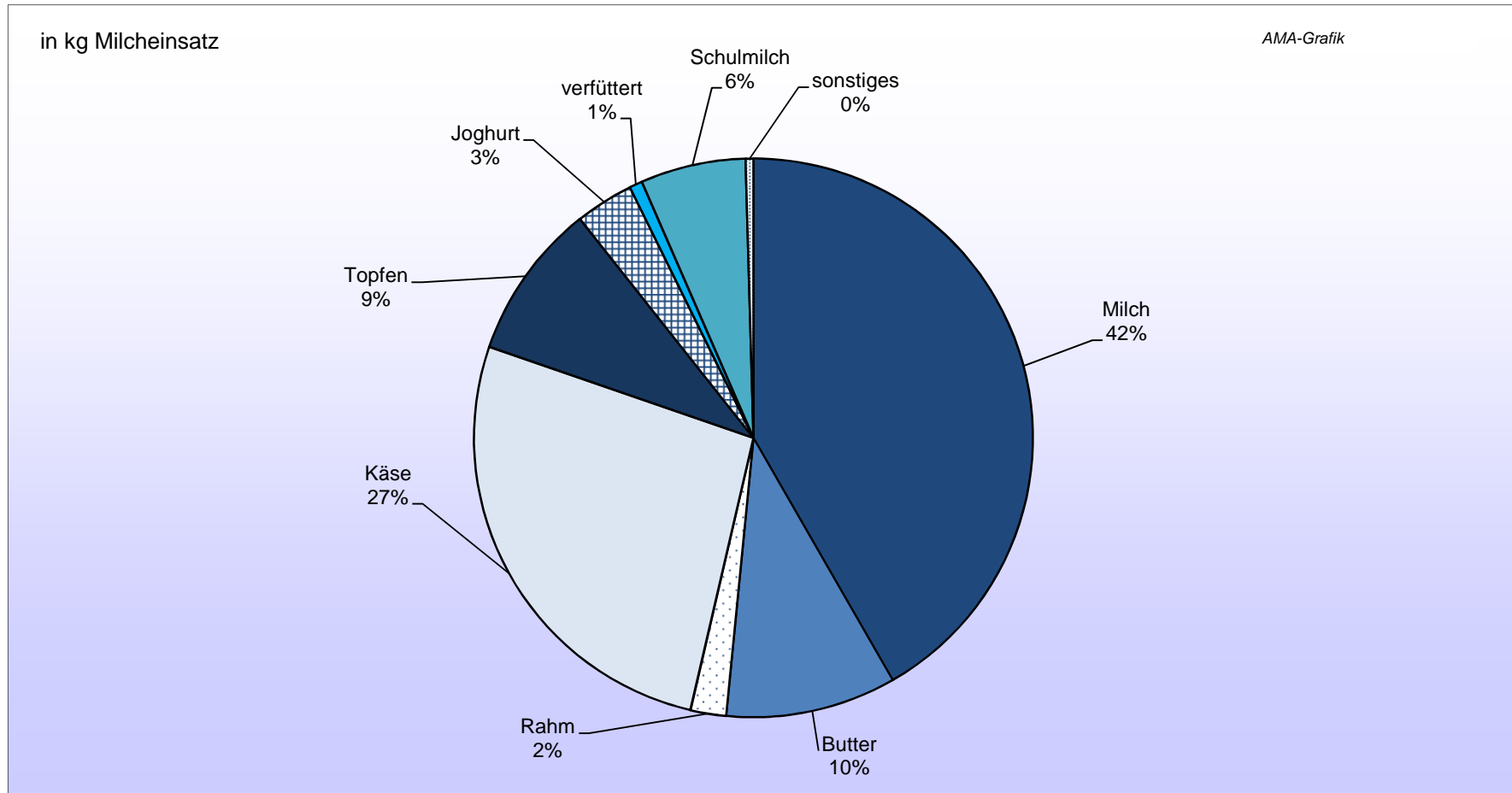


1.4. Qualitätsergebnisse der Anlieferungsmilch 2014 (Somatische Zellen)



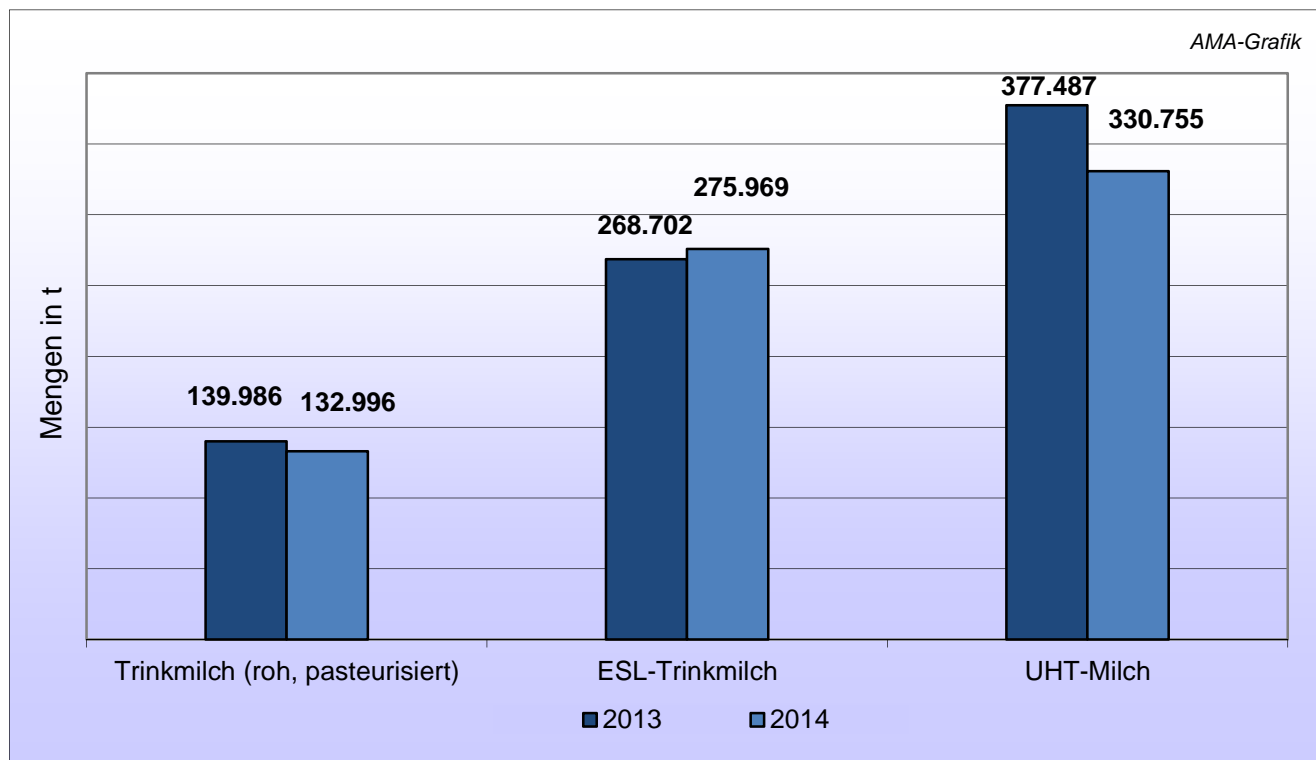
Quelle: AMA

1.5. Verkaufsmengen im Rahmen der D-Quote – Gliederung in %
für den Zwölf-Monatszeitraum 2014/2015

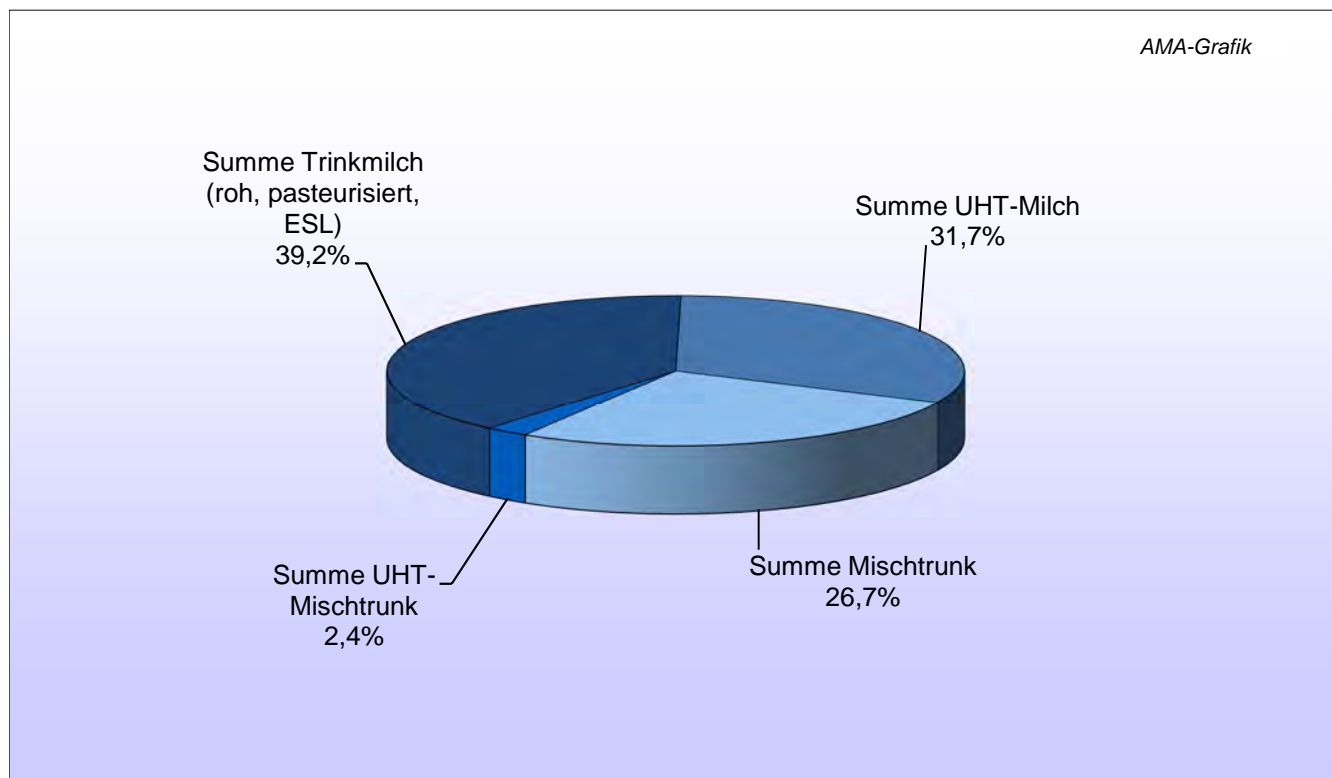


Quelle: AMA

1.6. Erzeugung von Trinkmilch, ESL-Milch und UHT-Milch

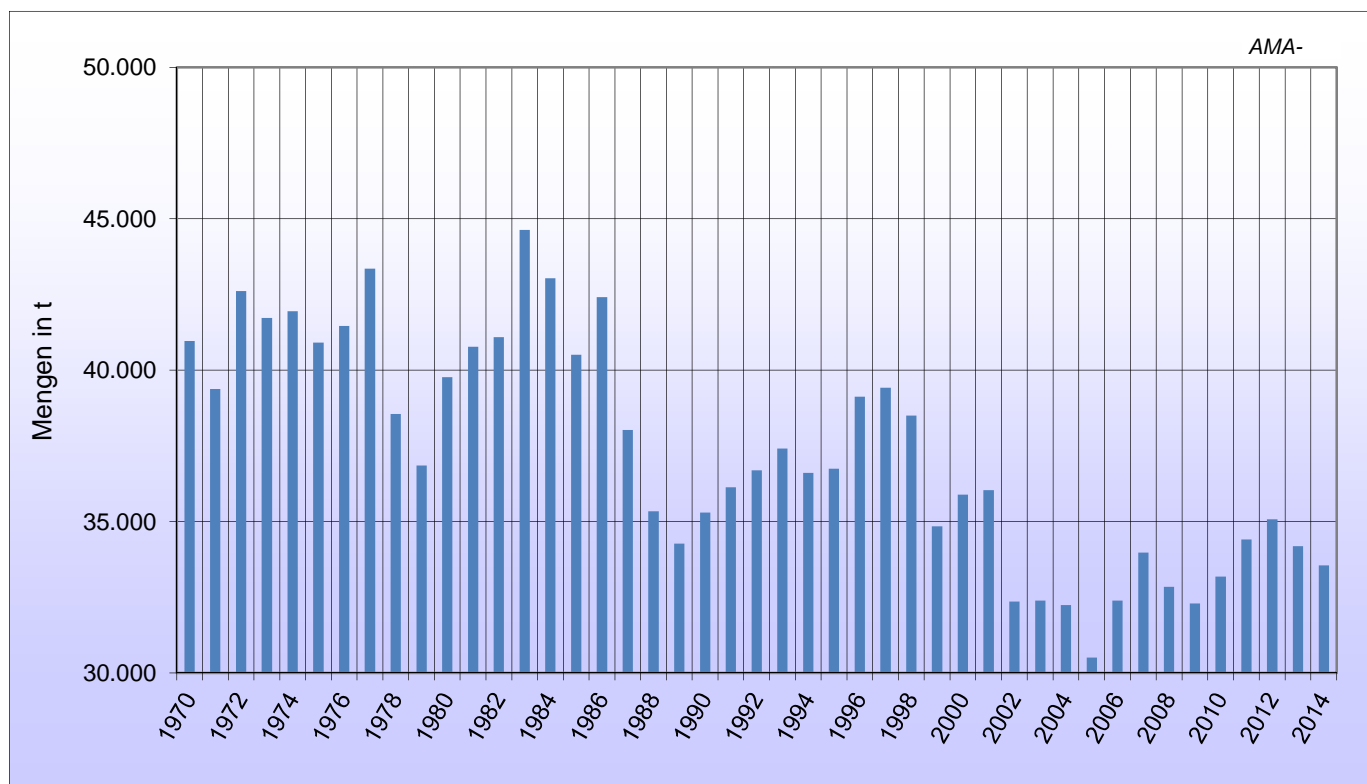


1.7. Erzeugung von Trinkmilch und Mischtrunk 2014 nach Produktgruppen

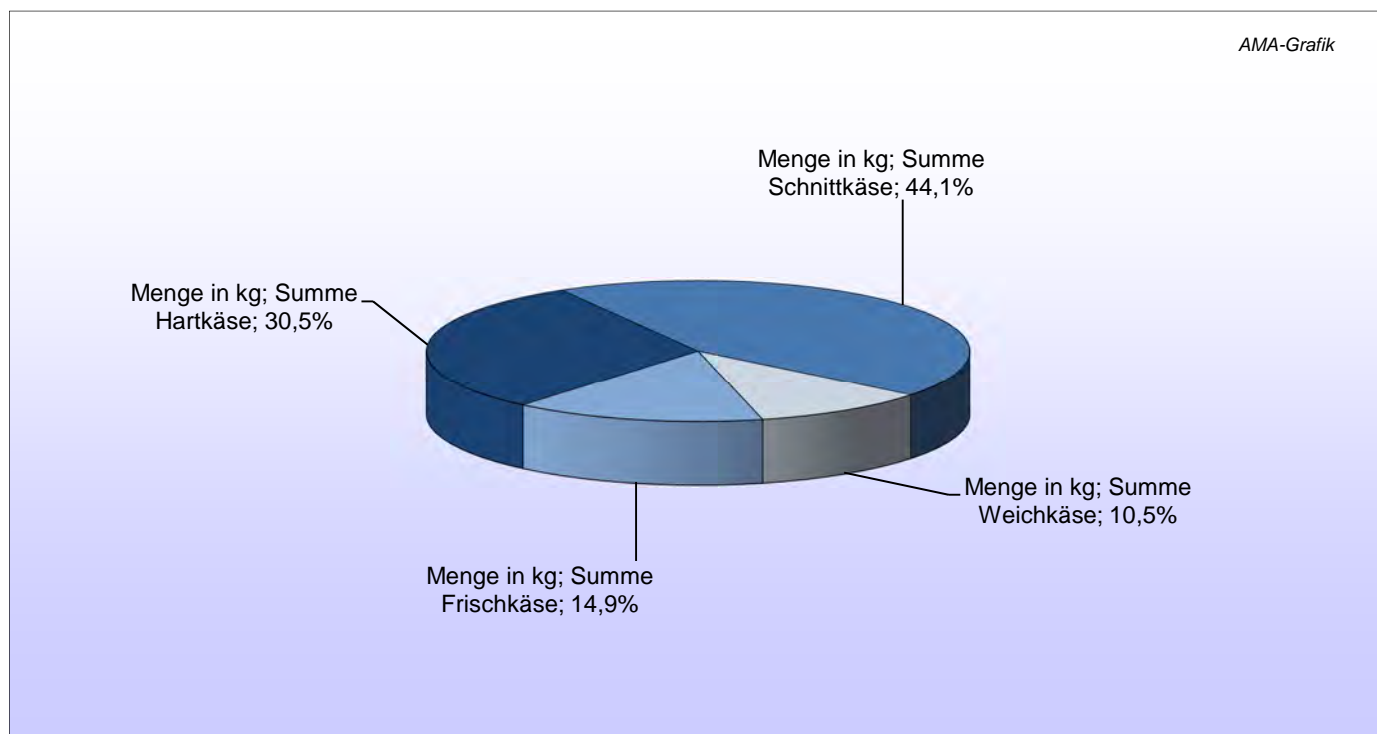


Quelle: AMA

1.8. Erzeugung von Butter Zeitreihe

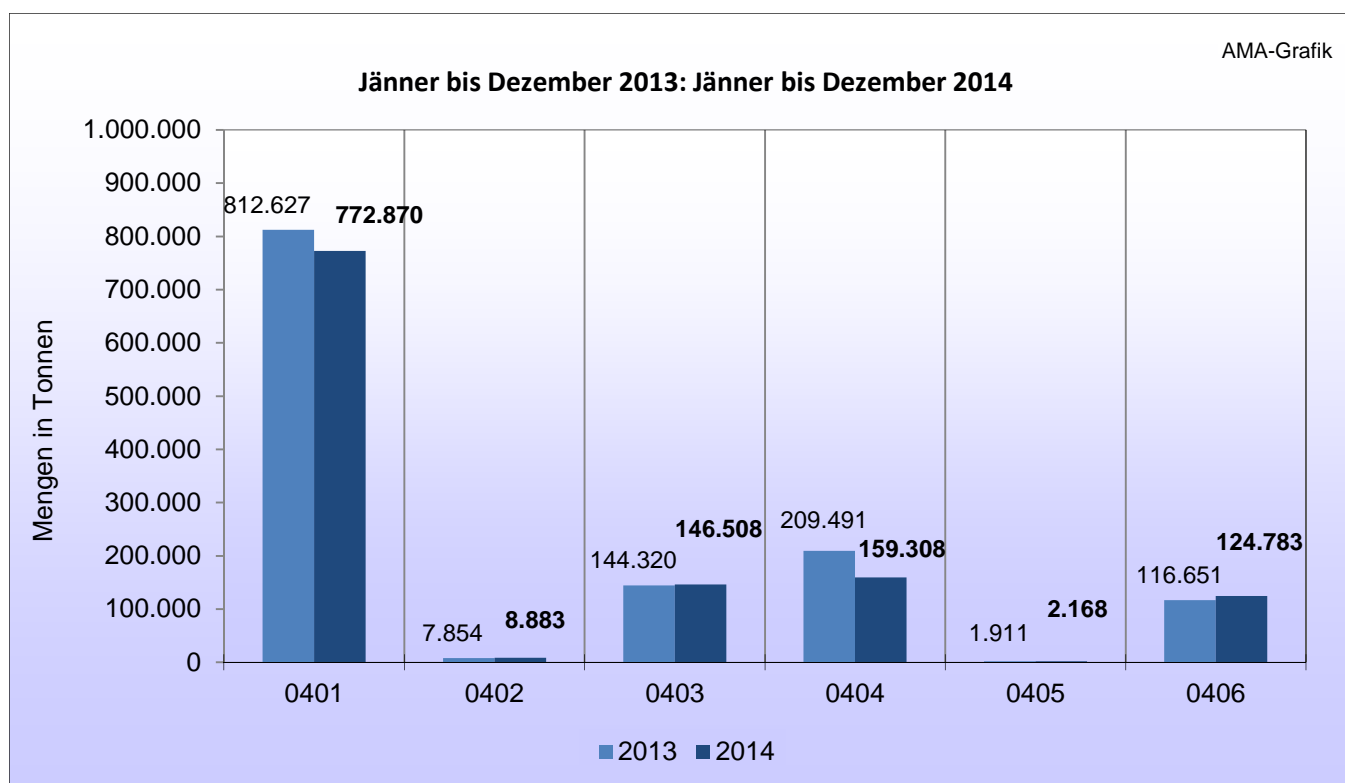


1.9. Gesamte Erzeugung von Käse 2014 - Aufteilung nach Sorten

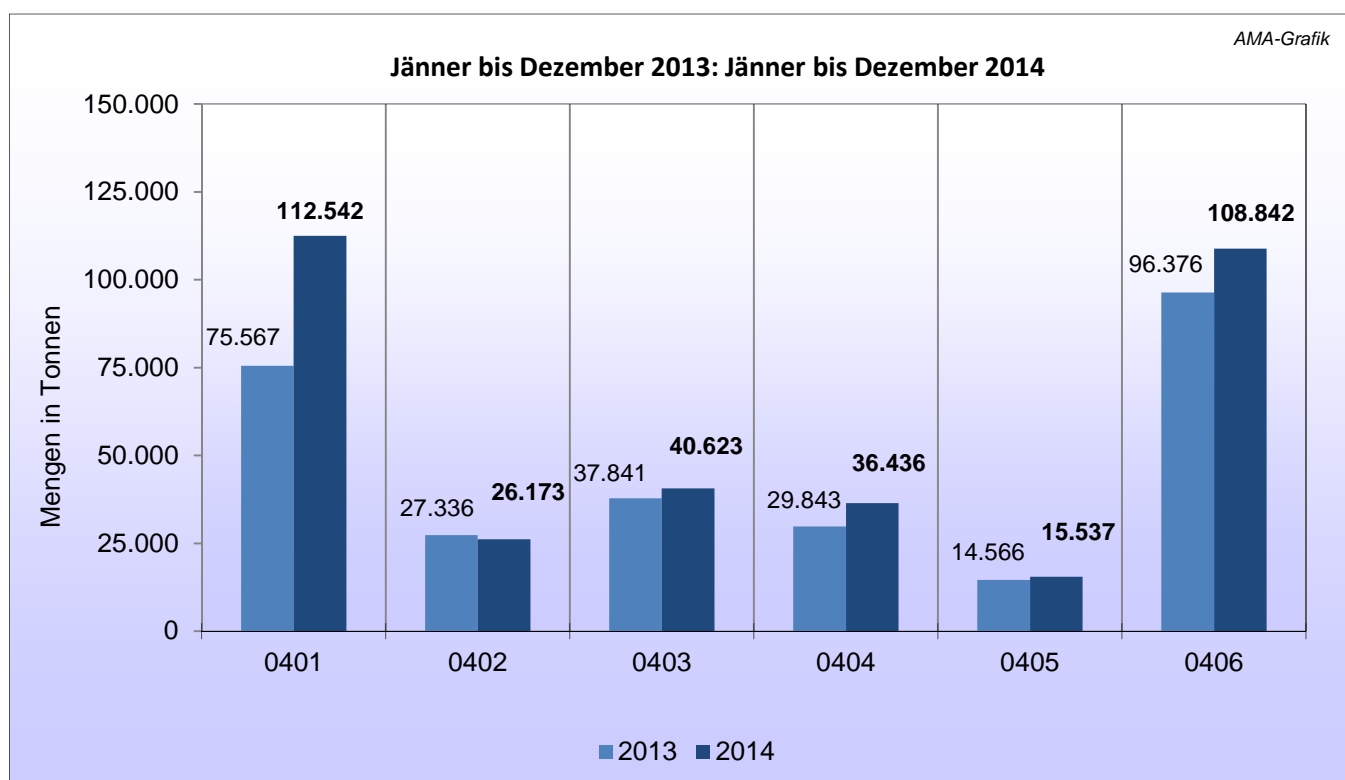


Quelle: AMA

1.10. Exporte aus Österreich von Milchprodukten



1.11. Importe nach Österreich von Milchprodukten



Quelle: Statistik Austria

V MARKT UND PREISE INTERNATIONAL

1.1. Übersicht Milchwirtschaft in der 2014

Erzeugung

| Mengen in 1.000 t | EU-28 |
|---|-------------|
| Anzahl der Milchkühe (in Stück) | *23.560.000 |
| Kuhmilcherzeugung | ** |
| Kuhmilchanlieferung an Molkereien und Käsereien | *147.737 |
| Erzeugung von Trinkmilch (roh, past., ESL, UHT) | ** |
| Buttererzeugung | *2.008 |
| Käseerzeugung | *8.859 |
| Erzeugung von Magermilchpulver | *1.456 |
| Erzeugung von Vollmilchpulver | *832 |

* vorläufig, ** noch keine Daten vorhanden

Erzeugermilchpreis, tatsächliche Inhaltsstoffe, ohne Ust, in EUR/100 kg

| Monate 2014 | EU gewicht. Ø | Österreich |
|-------------|---------------|------------|
| Jänner | 40,08 | 42,60 |
| Februar | 40,01 | 42,27 |
| März | 39,32 | 42,24 |
| April | 38,22 | 40,56 |
| Mai | 37,53 | 39,57 |
| Juni | 37,56 | 38,33 |
| Juli | 36,97 | 38,21 |
| August | 36,92 | 38,37 |
| September | 36,45 | 39,02 |
| Oktober | 35,34 | 37,49 |
| November | 34,43 | 37,33 |
| Dezember | 33,08 | 36,72 |

Aufgrund der verschiedenen Fett- bzw. Eiweißgehaltstufen in den einzelnen Mitgliedstaaten ist eine direkte Vergleichbarkeit nicht gegeben.

Übersicht Außenhandel von Milchprodukten (Mengen in t)

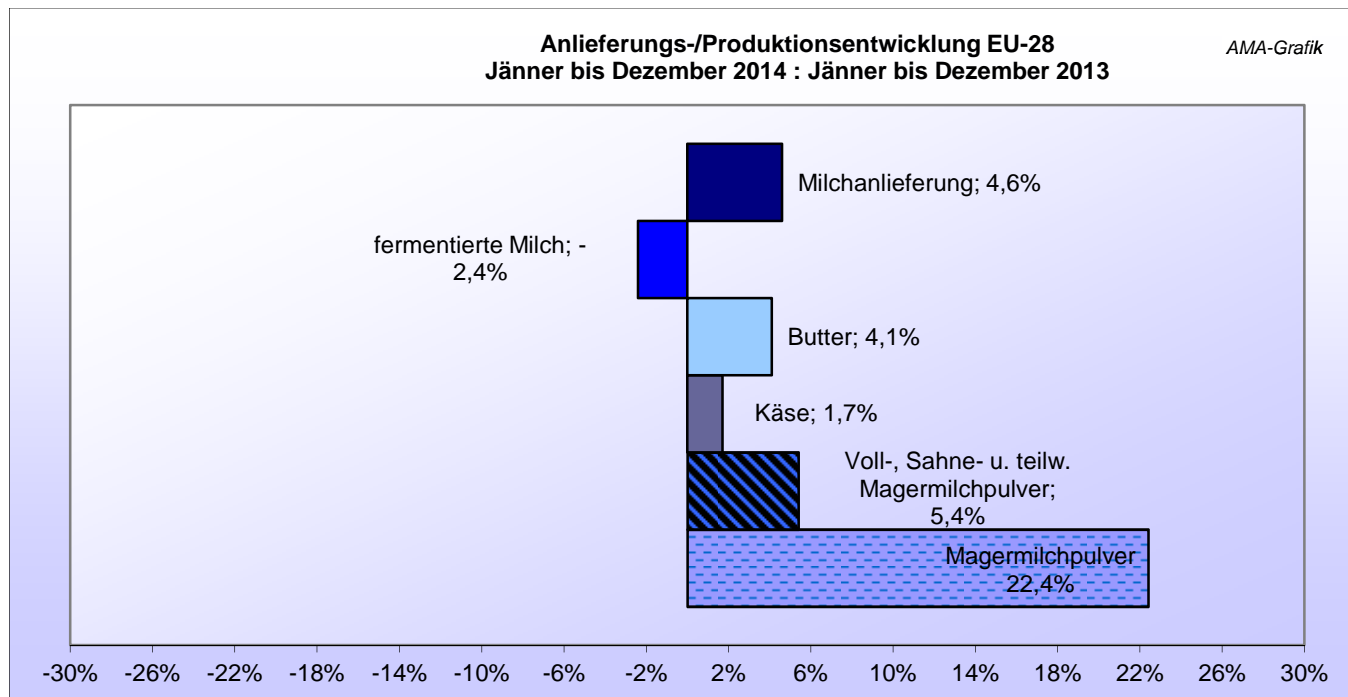
| Exporte | EU-28 | | |
|------------------|---------|---------|--------|
| | 2013 | 2014 | % |
| Butter/Butteröl | 127.989 | 150.157 | +17,32 |
| Käse | 786.683 | 727.285 | -7,55 |
| Vollmilchpulver | 374.278 | 392.803 | +4,95 |
| Magermilchpulver | 406.744 | 657.160 | +61,57 |

| Importe | EU-28 | | |
|------------------|--------|--------|--------|
| | 2013 | 2014 | % |
| Butter/Butteröl | 43.778 | 52.045 | +18,88 |
| Käse | 74.674 | 76.254 | +2,12 |
| Vollmilchpulver | 3.415 | 1.242 | -63,63 |
| Magermilchpulver | 4.953 | 2.288 | -53,81 |

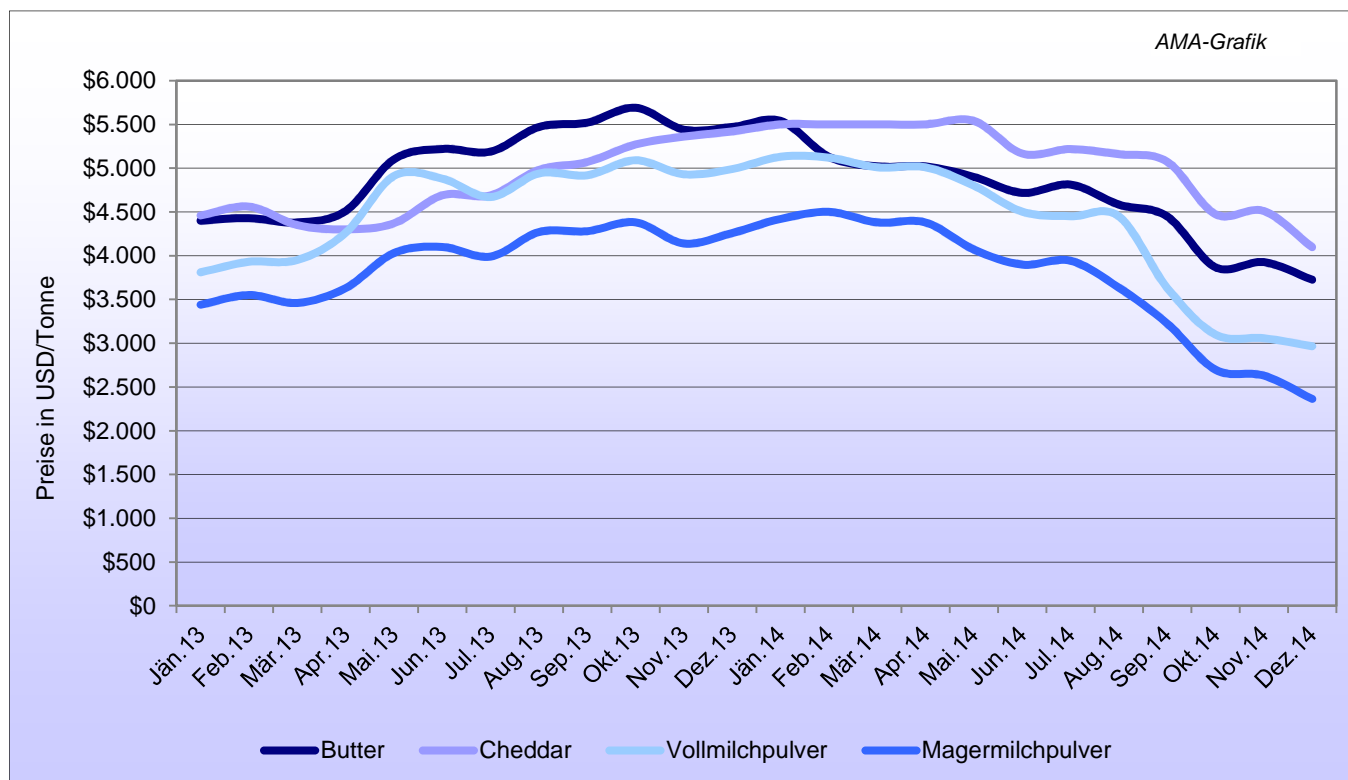
Quelle: CIRCA – EU Homepage, Statistik Austria, AMA

VI GRAFIKEN INTERNATIONAL

1.1. Anlieferungs-/Produktionsentwicklung EU-28 Vergleich 2014 : 2013

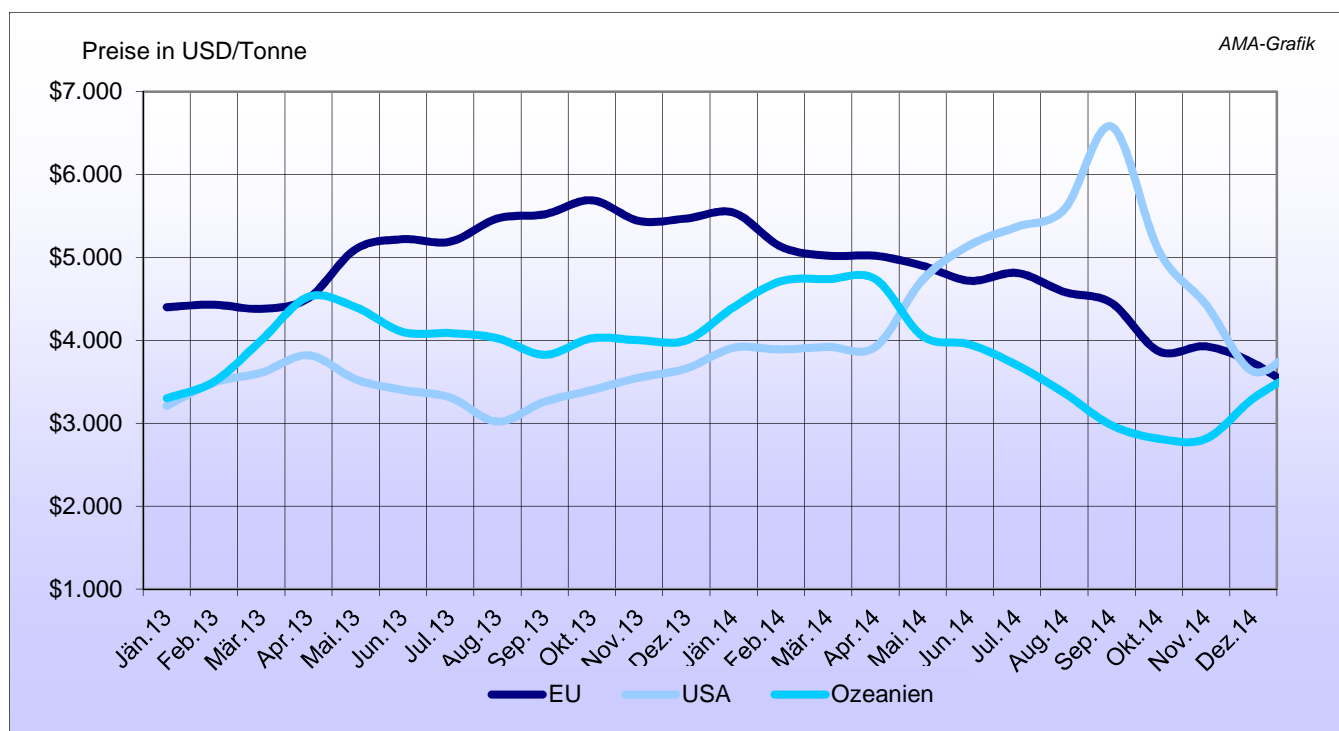


1.2. EU-Produktpreise auf dem Weltmarkt

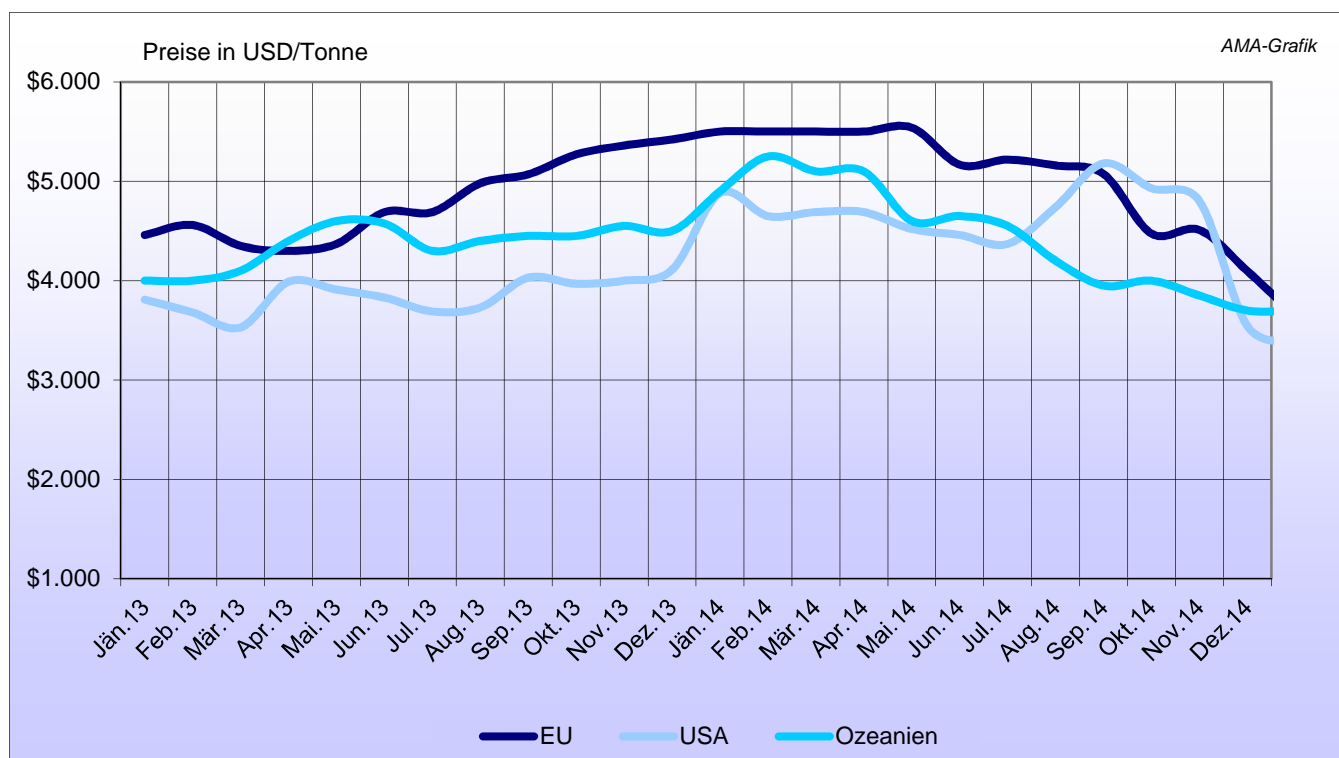


Quelle: CIRCA - EU Homepage

1.3. Marktpreise Butter international

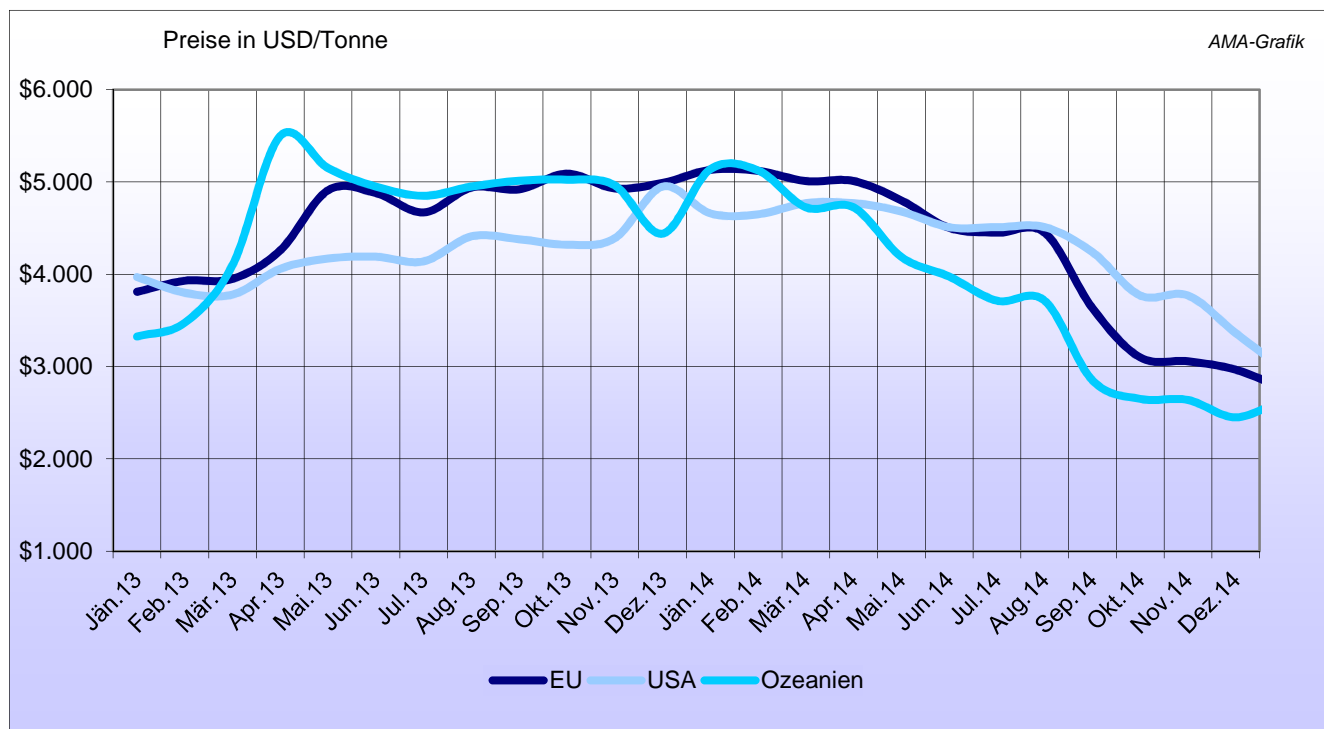


1.4. Marktpreise Cheddar international

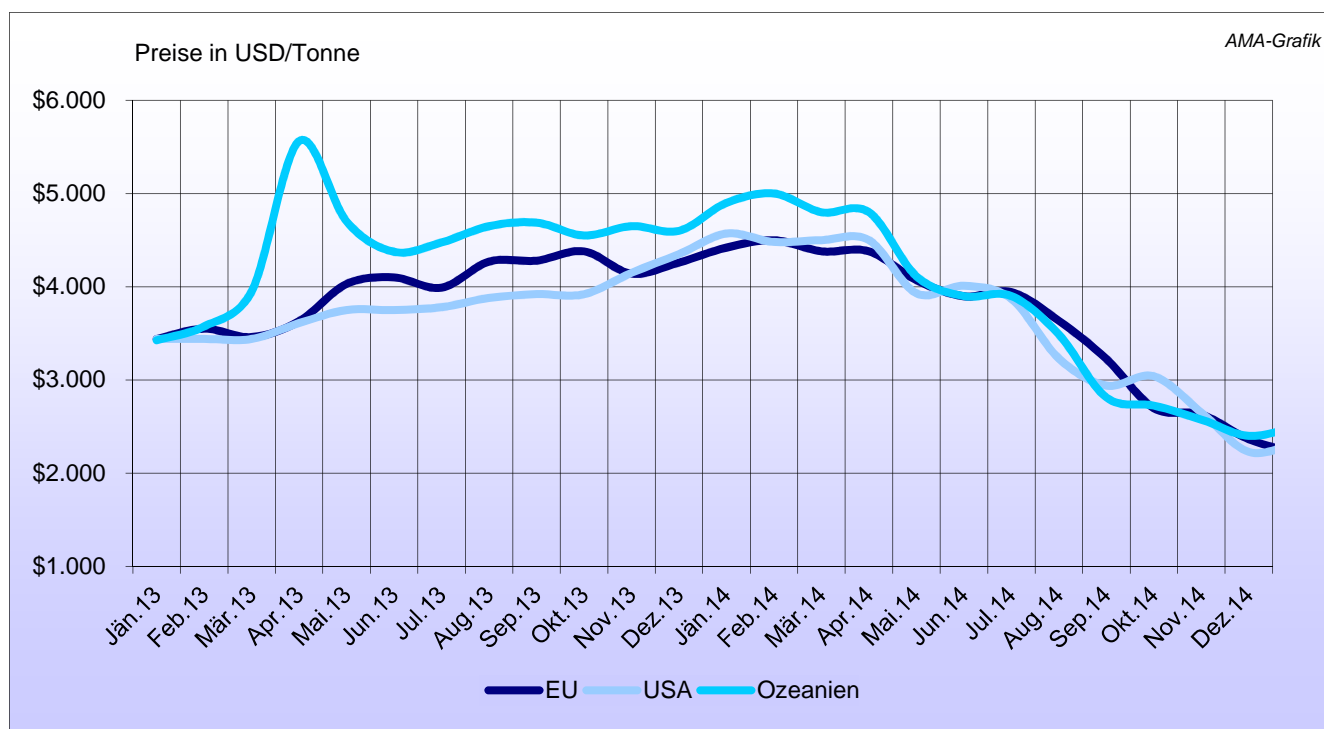


Quelle: CIRCA - EU Homepage

1.5. Marktpreise Vollmilchpulver international



1.6. Marktpreise Magermilchpulver international



Quelle: CIRCA - EU Homepage

Der Jahresbericht Milch und Milchprodukte erscheint jährlich.

Dieser Bericht ist auf der Webseite der Agrarmarkt Austria (www.ama.at) im Internet verfügbar.

Die nächste Ausgabe wird voraussichtlich Ende August 2016 erscheinen.

Impressum:

Informationen gemäß § 5 E-Commerce Gesetz und Offenlegung gemäß § 25 Mediengesetz

Medieninhaber, Herausgeber, Vertrieb: Agrarmarkt Austria
Redaktion: GBI/Abt3 – Referat 8
Dresdner Straße 70
1200 Wien
UID-Nr.: ATU16305503
DVR-Nr.: 0719838
Telefon: +43 1 33151-324
Fax: +43 1 33151-396
E-Mail: bereich.milch@ama.gv.at

Vertretungsbefugt:

Dipl.-Ing. Günter Griesmayr, Vorstandsvorsitzender und Vorstand für den Geschäftsbereich II
Dr. Richard Leutner, Vorstand für den Geschäftsbereich I

Die Agrarmarkt Austria ist eine gemäß § 2 AMA-Gesetz, BGBl. Nr. 367/1992 eingerichtete juristische Person öffentlichen Rechts, deren Aufgaben im § 3 festgelegt sind. Sie unterliegt gemäß § 25 AMA-Gesetz der Aufsicht des Bundesministers für Land- und Forstwirtschaft, Umwelt und Wasserwirtschaft.

Hersteller: Eigendruck

Verlagsrechte: Die in dieser Broschüre veröffentlichten Beiträge sind urheberrechtlich geschützt. Alle Rechte sind vorbehalten. Nachdruck und Auswertung der von der AGRARMARKT AUSTRIA erhobenen Daten sind mit Quellenangabe gestattet. Alle Angaben ohne Gewähr.