



AMA
AgrarMarkt *Austria*

K-Ö
Gemäß des § 3 Abs. 1 des AMA-Gesetzes 1992 (BGBl. Nr. 376/1992 i. d. g. F.)
Zertifiziertes Qualitätsmanagement-System nach ÖNORM EN ISO 9001 REG. Nr. 01537/0
Zertifiziertes Informationssicherheits-Managementsystem nach ÖNORM ISO/IEC 27001 REG Nr. 35/0
Zertifiziertes Umweltmanagement-System nach EMAS REG Nr. AT-000680 und ÖNORM EN ISO 14001 REG Nr. 02982/0

www.ama.at



Marktbericht

MILCH UND MILCHPRODUKTE | Oktober 2023

10. AUSGABE 2023

Marktübersicht
Markt Österreich
Preisbericht Österreich
Markt und Preise International

Inhalt

I.....	MARKTÜBERSICHT	3
	A. Milchanlieferung.....	5
	B. Produktion.....	6
II	PREISBERICHT ÖSTERREICH	8
	C. Erzeugermilchpreiserhebung ab Hof in EUR/100 kg.....	8
III	GRAFIKEN ÖSTERREICH	9
	D. Milchanlieferung österreichischer Landwirte	9
	E. Erzeugermilchpreis – Österreich	9
	F. Exporte/Ausfuhren aus Österreich in alle Länder.....	10
	G. Importe/Einfuhren nach Österreich von allen Ländern.....	10
IV.....	MARKT UND PREISE INTERNATIONAL	11
	H. Erzeugermilchpreise ab Hof – Österreich im Vergleich mit Deutschland und Bayern	11
	I. Übersicht EU-Produktpreise 36. Kalenderwoche 2023	11
	J. Süddeutsche Butter- und Käse-Börse e.V. Kempten	12
V.....	GRAFIKEN INTERNATIONAL	13
	K. Anlieferungs-/Produktionsentwicklung EU-27	13
	L. Erzeugermilchpreise ab Hof - EU-27/ tatsächliche Inhaltsstoffe	13
	M. EU- Milchanlieferung	14
	N. Kieler Rohstoffwert vs. Spotmarktpreis (Lodi)	14
	O. Marktpreise Butter international.....	15
	P. Marktpreise Cheddar international.....	15
	Q. Marktpreise Vollmilchpulver international	16
	R. Marktpreise Magermilchpulver international.....	16
	S. Internationaler Handel – Butter.....	17
	T. Internationaler Handel – Käse	17
	U. Internationaler Handel – Vollmilchpulver	18
	V. Internationaler Handel – Magermilchpulver.....	18

Nachträgliche Änderungen werden im Marktbericht nicht berücksichtigt!

I MARKTÜBERSICHT

AT: Erzeugermilchpreis geht leicht nach oben

Die heimischen Milchlieferanten erhielten von den Molkereien und Sennereien im Oktober 2023 durchschnittlich 47,88 Cent pro Kilogramm GVO-freier Rohmilch (Durchschnitt aller Qualitäten, Milchsorten und Inhaltsstoffe). Gegenüber dem Vormonat bedeutet das ein kleines Plus von 0,44 ct/kg. Hauptsächlich kann diese leichte Erhöhung mit den saisonüblich steigenden Inhaltsstoffen begründet werden. Im Oktober 2022 lag der Erzeugermilchpreis bei 57,11 ct/kg und im Oktober 2021 bei 41,08 ct/kg.

Die AMA schätzt den Erzeugermilchpreis für November 2023 auf 48,40 ct/kg (Durchschnitt aller Qualitäten und Inhaltsstoffe). Die Inhaltsstoffe steigen weiter an und bei ein paar Molkereien kommt es zu geringfügigen Anhebungen des Auszahlungspreises.

EU-Erzeugermilchpreis erholt sich

Der durchschnittliche EU-Erzeugermilchpreis (auf Basis des natürlichen Fett- und Eiweißgehaltes) belief sich im Oktober 2023 auf 44,22 ct/kg, daraus ergibt sich ein Plus von 0,77 ct/kg gegenüber dem Vormonat. In allen Mitgliedsstaaten, außer Italien, Zypern, Malta, den Niederlanden und Portugal, konnte der Erzeugermilchpreis gegenüber September 2023 zulegen. Im Oktober 2023 befanden sich nach wie vor Lettland, Litauen und Schweden unter 40 Cent-Marke.

Die EU-Kommission schätzt den durchschnittlichen EU-Erzeugermilchpreis für November 2023 auf 44,44 ct/kg.

AT: Milchanlieferung dezent über dem Vorjahresmonat

Im Oktober 2023 haben die österreichischen Molkereien und Sennereien insgesamt 257.479 t GVO-freie Rohmilch von den heimischen Milchlieferanten übernommen, was ein kleines Anlieferungsplus von 0,19 % gegenüber dem Vorjahresmonat bedeutet. Von der gesamten Anlieferungsmenge waren 21.941 t Heumilch, 29.510 t Biomilch und 17.357 t Bioheumilch. Demnach wurden 46.867 t Biomilch angeliefert, im Vergleich zum Vorjahresmonat bedeutet dies ein Minus von 1.509 t oder 3,1 %. Der rückläufige Trend bei der Biomilchanlieferung setzt sich weiter fort.

EU-Milchanlieferung im August um 0,8 % unter dem Vorjahresmonat

Im September 2023 wurde, das seit Jahresbeginn anhaltende Anlieferungsplus, unterbrochen. Die angelieferte Milchmenge lag im September des heurigen Jahres um 0,8 % unter jener aus dem Vorjahresmonat. Von den Haupterzeugern in der EU haben Polen (+ 1,5 %), Spanien (+ 0,6 %) und Deutschland (+ 0,2 %) mehr Milch angeliefert. Wo hingegen allen voran Frankreich (- 4,8 %), Italien (- 2,0 %) und Irland (- 1,9 %) ein starkes Anlieferungsminus an die Kommission meldeten.

Im Zeitraum Jänner bis September 2023 liegt die Anlieferungsmenge um 0,5 % über der aus dem Vorjahreszeitraum. Die Kommission geht von einem Anlieferungswachstum von 0,3 % für das Jahr 2023 aus. Für das Jahr 2024 wird die Milchanlieferung um 0,2 % in der EU wachsen. Diese und weitere Prognosen gab die Kommission durch die Veröffentlichung des SHORT-TERM OUTLOOK für die EU-Agrarmärkte betreffend 2023 und 2024 bekannt.

Klimaschutz durch Senkung der Methan-Emissionen

Methan halten viele Experten für klimaschädlicher als CO₂. Eine der Hauptquellen der globalen Methan-Emissionen ist die Tierhaltung, vor allem die von Rindern. Von Mitte 2024 an wollen sechs Lebensmittel-Konzerne angeben, für wie viele Emissionen sie verantwortlich sind und Ende des Jahres schließlich Aktionspläne für deren Reduzierung vorlegen. Bei diesem Projekt arbeiten die sechs Konzerne mit der US-amerikanischen Umweltorganisation Environmental Defense Fund zusammen. Dabei sind sich alle einig, dass die Umstellung der Nahrungsmittelproduktion für die Stabilisierung des Klimas unerlässlich ist. Landwirte rund um den Globus werden technische und finanzielle Hilfen benötigen um mögliche Lösungen zu einer Senkung des Methan-Ausstoßes zu finden. Es gebe keine Wunderwaffe im Kampf gegen Methan, vielmehr müssten verschiedene Optionen für die Bauernhöfe in den unterschiedlichsten Regionen der Welt gefunden werden müssen. Dieses Projekt wurde auf lebensmittelzeitung.net vorgestellt.

A. Milchanlieferung

1. Milchanlieferung (in t)

Die Bundesländeraufschlüsselung erfolgt nach dem Standort der Lieferanten

Bundesland	Okt.22	Nov.22	Dez.22	Jan.23	Feb.23	Mär.23	Apr.23	Mai.23	Jun.23	Jul.23	Aug.23	Sep.23	Okt.23
Burgenland	1.962	1.878	2.008	2.115	1.962	2.182	2.092	2.135	1.996	1.971	1.909	1.756	1.803
Niederösterreich	55.777	53.589	56.479	59.819	55.294	62.063	60.388	62.921	59.329	59.691	57.784	55.045	55.946
Oberösterreich	90.790	87.649	92.190	97.143	90.255	101.943	99.775	104.564	99.549	100.659	97.321	92.556	94.494
Salzburg	29.844	29.306	31.096	33.138	31.030	35.138	34.504	35.673	30.830	28.729	27.281	27.486	29.856
Steiermark	43.545	41.586	43.907	46.491	43.203	49.122	48.004	50.216	46.513	46.065	44.433	42.328	42.821
Kärnten	16.414	15.918	17.348	18.416	17.318	19.693	19.287	19.593	17.290	16.581	15.699	15.167	15.708
Tirol	26.062	27.501	31.260	34.156	32.576	37.158	36.048	35.990	29.882	26.541	23.198	22.456	26.629
Vorarlberg	12.827	12.737	13.983	14.986	14.176	16.325	16.004	15.592	11.837	11.290	10.803	11.686	13.150
Milchanlieferung österreichischer Landwirte	277.221	270.164	288.271	306.264	285.814	323.624	316.102	326.684	297.226	291.526	278.429	268.480	280.407
-davon an Molkereien in anderen MS	20.219	19.780	21.005	24.441	22.740	25.749	25.167	26.123	24.873	25.188	24.077	22.900	22.928
-davon an österreichische Erstankäufer*	257.002	250.384	267.266	281.823	263.074	297.875	290.935	300.561	272.353	266.338	254.352	245.580	257.479
-davon Biomilch	30.840	29.854	32.884	33.482	31.213	35.188	34.096	35.281	30.176	28.642	27.477	27.472	29.510
-davon Heumilch	26.309	21.899	23.339	25.272	24.428	27.618	26.808	27.098	26.516	25.967	22.799	20.667	21.941
-davon Bioheumilch	18.198	16.753	17.608	18.434	17.227	19.679	19.078	20.415	17.991	16.770	15.947	15.768	17.357
-davon konventionell	181.655	181.878	193.435	204.635	190.206	215.390	210.953	217.767	197.670	194.959	188.129	181.674	188.671

Quelle: AMA

* "Erstankäufer" ist ein Unternehmen oder eine Unternehmensgemeinschaft, die Milch bei Erzeugern kauft, um

- a. sie einem oder mehreren Sammel-, Verpackungs-, Lagerungs-, Kühlungs- oder Verarbeitungsvorgängen zu unterziehen, auch auf Vertragsbasis;
- b. sie an Unternehmen abzugeben, die Milch behandeln, verarbeiten oder weiterverkaufen.

2. Zukauf und Versand an andere Mitgliedstaaten (in t)

	Oktober			Jänner bis Oktober		
	2022	2023	in %	2022	2023	in %
Versand an die Mitgliedstaaten	12.846	11.912	-7,3	172.062	147.924	-14,0
Zukauf aus den Mitgliedstaaten	5.700	1.481	-74,0	59.187	57.577	-2,7

Quelle: AMA Monatsmeldung

B. Produktion

1. Produktion (in t)

Produkt	Oktober			Jänner bis Oktober		
	2022	2023	%	2022	2023	%
Trinkmilch frisch	3.610	3.873	7,3	36.990	36.783	-0,6
Trinkmilch ESL	25.559	25.780	0,9	269.191	251.217	-6,7
UHT-Milch	29.282	28.366	-3,1	316.153	308.313	-2,5
Mischtrunk	30.701	34.686	13,0	318.957	339.395	6,4
Süßrahm	3.821	4.030	5,5	38.586	39.766	3,1
Sauerrahm	1.891	1.419	-24,9	20.253	20.415	0,8
Butter	2.649	2.540	-4,1	28.620	28.801	0,6
Hartkäse	3.386	3.724	10,0	40.829	40.080	-1,8
Schnittkäse	7.123	6.485	-9,0	66.493	69.487	4,5
Weichkäse	1.913	2.415	26,2	26.873	25.059	-6,8
Frischkäse	2.791	3.472	24,4	27.836	33.593	20,7
Käse Gesamt	15.212	16.095	5,8	162.031	168.219	3,8
Speisetopfen	2.174	2.262	4,0	23.195	23.236	0,2
Industrietopfen	25	27	8,0	275	259	-5,8
Topfen Gesamt	2.199	2.289	4,1	23.470	23.495	0,1

Quelle: AMA Monatsmeldung

2. Pulverproduktion (in t)

Produkt	Oktober			Jänner bis Oktober		
	2022	2023	%	2022	2023	%
Vollmilchpulver	257	29	-88,7	1.673	1.472	-12,0
Magermilchpulver	494	452	-8,5	6.226	4.785	-23,1
Molkepulver	3.045	2.972	-2,4	28.008	28.934	3,3

Quelle: AMA

3. Qualitätsergebnisse der Anlieferungsmilch

Qualitätsergebnisse der Anlieferungsmilch Österreich						
Zeitraum	Milch ohne Q-Abzüge %	S-Klasse	Keimzahl		Somatische Zellen	
		KZ<50.000 ZZ<250.000 %	1. Stufe KZ<100.000 %	2. Stufe KZ>100.000 %	1. Stufe ZZ<400.000 %	2. Stufe ZZ>400.000 %
Oktober 2022	98,98	88,78	10,70	0,52	10,64	0,57
November	99,25	91,38	8,14	0,48	8,23	0,39
Dezember	99,45	92,94	6,69	0,38	6,78	0,28
Jänner	99,54	93,46	6,22	0,32	6,34	0,19
Februar	99,55	93,89	5,80	0,31	5,90	0,21
März	99,60	94,53	5,19	0,27	5,28	0,18
April	99,45	94,47	5,21	0,32	5,26	0,27
Mai	99,41	93,41	6,19	0,40	6,34	0,25
Juni	99,07	91,10	8,31	0,59	8,48	0,41
Juli	98,66	88,79	10,38	0,83	10,50	0,70
August	98,79	87,00	12,41	0,59	12,27	0,73
September	98,74	86,82	12,70	0,48	12,36	0,81
Oktober 2023	99,07	88,89	10,70	0,41	10,46	0,65

Quelle: AMA Monatsmeldung

II PREISBERICHT ÖSTERREICH

C. Erzeugermilchpreiserhebung ab Hof in EUR/100 kg

Milchpreiserhebung Österreich - Auszahlung Oktober 2023															
auf Basis aller Inhaltsstoffe, Durchschnitt aller Qualitäten und aller Milchsorten (alle Beträge in Cent)															
Grundpreis	freiwillige Qualitätsprämie	Biomilchzuschlag	Heumilchzuschlag	Bio-Heumilch Zuschlag	je FE	Fettbez.	je EE	EE-Bez.	Qual. Abzüge	Marketingbeiträge	Sonst. Abzüge	Milchpreis ab Hof nat. FGeh.	Milchpreis ab Hof 3,7% FE	Milchpreis ab Hof 4,2% FE	Milchpreis ab Hof 4,0% FE
je kg	je kg	je kg	je kg	je kg		je kg		je kg	je kg	je kg	je kg	je kg	3,4% EE	3,4% EE	3,4% EE
20,67	2,16	0,82	0,31	0,92	2,79	11,68	3,37	11,74	0,05	0,27	0,11	47,88	46,25	47,64	47,08
Inkl. 13% UST												54,10	52,26	53,83	53,20

ÖSTERREICH			
Preis - Vergleich diverse Milchsorten (Netto)			
	Milchpreis ab Hof nat. FGeh.	Milchpreis ab Hof 3,7% FE	Milchpreis ab Hof 4,2% FE
	je kg	3,4% EE	3,4% EE
konventionelle Milch	45,83	44,20	45,59
Heumilch	49,46	47,83	49,23
Biomilch	52,99	51,36	52,76
Bioheumilch	59,44	57,81	59,20

Die Werte der Fett- und Eiweißbezahlung auf Basis der tatsächlichen Inhaltsstoffe

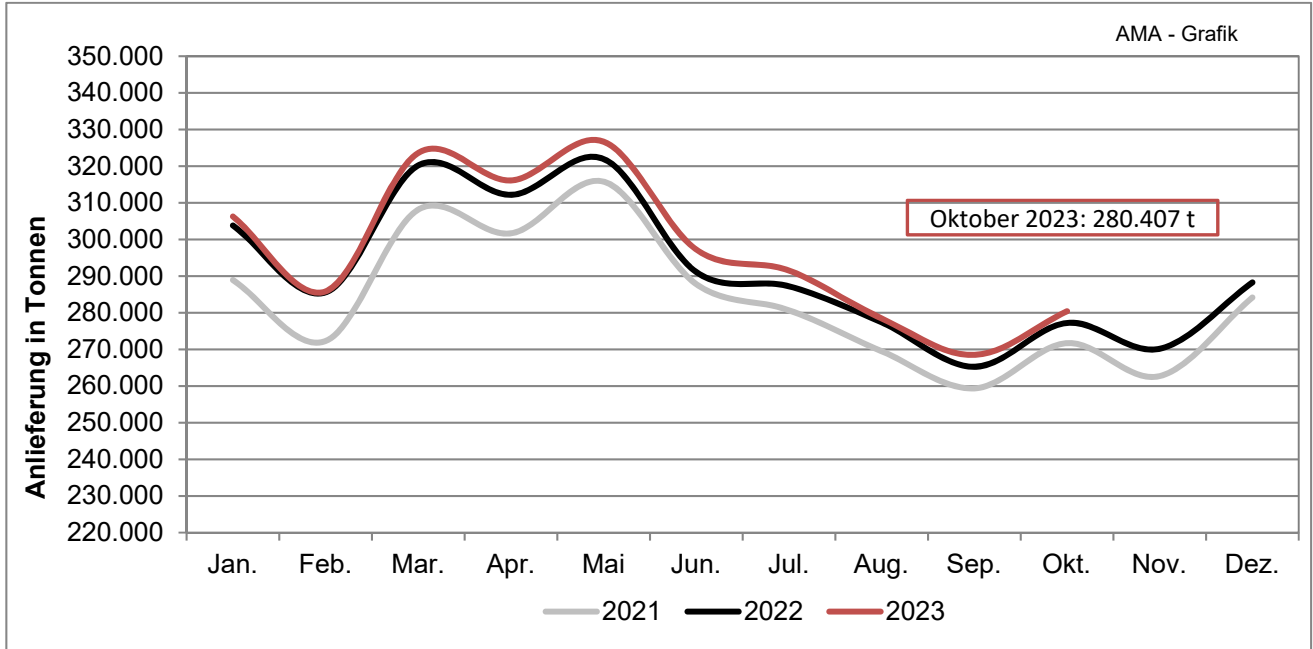
4,18 FE

3,48 EE

Quelle: AMA Monatsmeldung

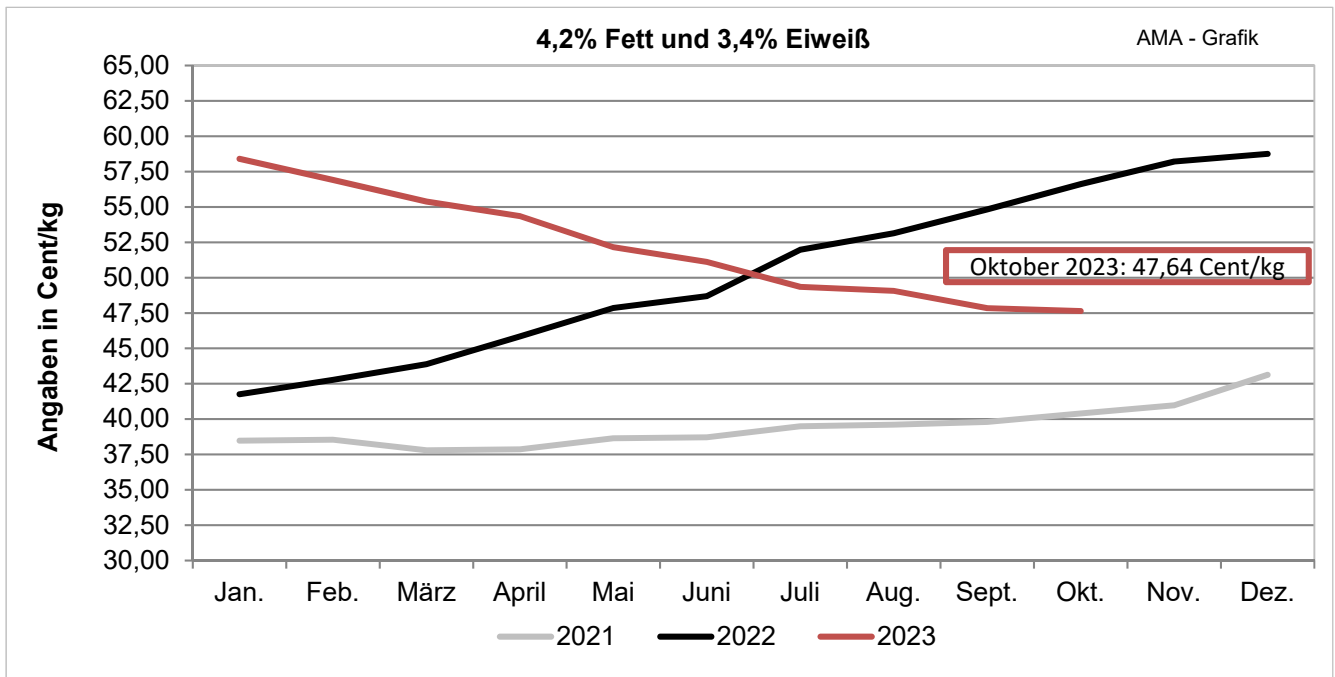
III GRAFIKEN ÖSTERREICH

D. Milchanlieferung österreichischer Landwirte



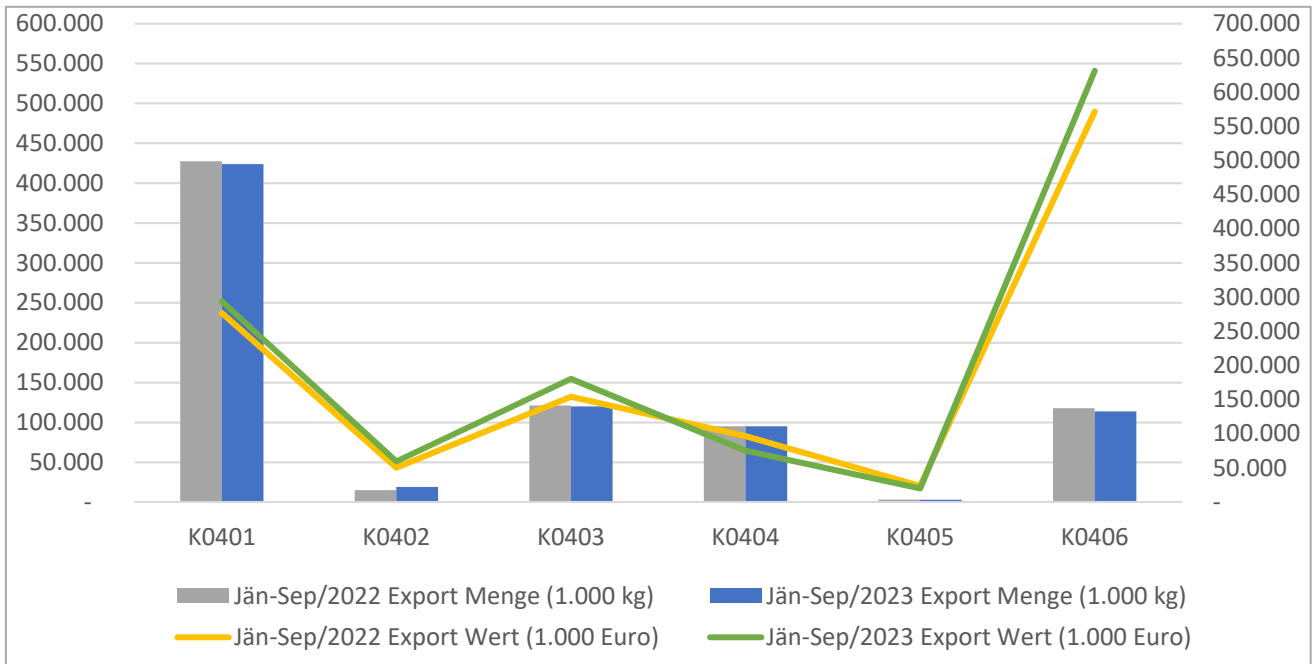
Quelle: AMA, monatliche Lieferantendaten

E. Erzeugermilchpreis – Österreich

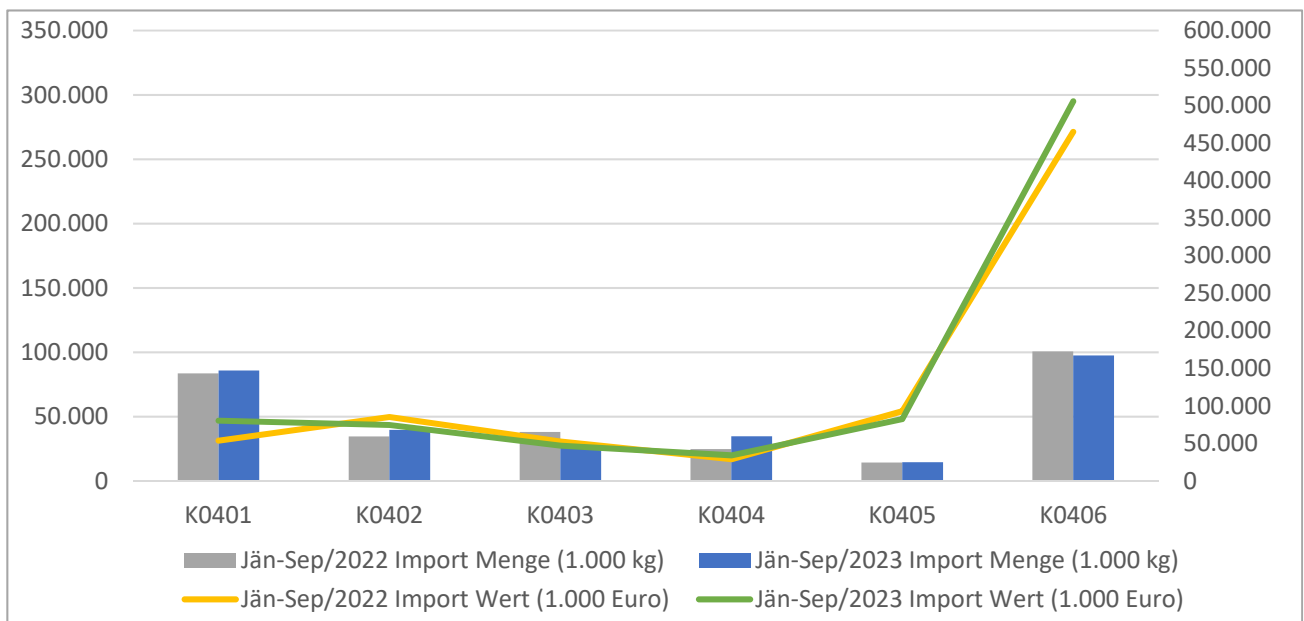


Quelle: AMA Monatsmeldung

F. Exporte/Ausfuhren aus Österreich in alle Länder



G. Importe/Einfuhren nach Österreich von allen Ländern



Beschreibung der KN-Codes

K0401: Milch und Rahm, weder eingedickt noch mit Zusatz von Zucker oder anderen Süßmitteln

K0402: Milch und Rahm, eingedickt oder mit Zusatz von Zucker oder anderen Süßmitteln

K0403: Buttermilch, saure Milch bzw. Rahm, Joghurt, Kefir u. andere fermentierte od. gesäuerte Milch, einschl. Rahm, auch eingedickt od. aromatisiert, auch mit Zusatz von Zucker, anderen Süßmitteln, Früchten, Nüssen od. Kakao

K0404: Molke, auch eingedickt oder mit Zusatz von Zucker oder anderen Süßmitteln

K0405: Butter, einschl. entwässerte Butter u. Gele, u. andere Fettstoffe aus der Milch sowie Milchstreichfette

K0406: Käse und Topfen

Quelle: Statistik Austria

IV MARKT UND PREISE INTERNATIONAL

H. Erzeugermilchpreise ab Hof – Österreich im Vergleich mit Deutschland und Bayern

(in EUR/100 kg, exkl. Ust, 4,0 % Fett, 3,4 % Eiweiß)

Monate			
	Österreich	Deutschland	Bayern
Oktober 2022	55,99	59,34	58,20
November	57,58	60,04	59,52
Dezember	58,12	59,81	59,67
Jänner	57,83	56,93	58,54
Februar	56,35	52,47	55,39
März	54,81	48,07	53,04
April	53,79	45,14	50,26
Mai	51,60	43,33	49,26
Juni	50,55	41,50	46,02
Juli	48,80	40,57	44,67
August	48,51	40,39	44,75
September	47,11	40,46	45,01
Oktober 2023	47,08	**	**

** noch keine Daten

Quelle: AMI, AMA Monatsmeldung

I. Übersicht EU-Produktpreise 49. Kalenderwoche 2023

Produkt	EU- Durchschnittspreis in EUR/100 kg	% Vergleich zur Vorwoche	% Vergleich zum Vorjahr
Butter	546	1,8	-9,0
Magermilchpulver	262	0,0	-13,0
Vollmilchpulver	369	1,1	-15,0
Cheddar	347	0,3	-26,0
Edamer	432	1,2	-17,0
Gouda	426	0,7	-20,0
Emmentaler	626	8,6	-7,0
Molkepulver	83	-0,7	-10,0

Quelle: CIRCA - EU Homepage

J. Süddeutsche Butter- und Käse-Börse e.V. Kempten

Amtliche Preisnotierungen vom 20.12.2023

Preise in EUR/t	aktuelle Woche	Vorwoche	arithmet. Mittel	Tendenz
Vollmilchpulver (26 % Fett) 25 kg Sack	3730 – 3850	3730 – 3850	3790	→
Magermilchpulver 25 kg Sack	2600 – 2750	2650 – 2770	2675	↓
Magermilchpulver lose	2470 – 2490	2470 – 2490	2480	→

Preise in EUR/t	aktuelle Woche	Vorwoche	arithmet. Mittel	Tendenz
Süßmolkepulver 25 kg Sack	900 – 980	890 – 960	940	↑
Süßmolkepulver lose	760 – 790	780 – 800	775	↓

Monatsdurchschnitt Dezember 2023 (arithmetisches Mittel)

Preise in EUR/t, netto, ab Werk, Sprühdware	Dezember 2023	Vormonat
Vollmilchpulver (26 % Fett, Lebensmittelqual., 25 kg Sack)	3785,00	↑
Magermilchpulver (Lebensmittelqual., 25 kg Sack)	2703,33	↓
Magermilchpulver (Futtermittelqual., lose)	2480,00	↑
Süßmolkepulver (Lebensmittelqual., 25 kg Sack)	926,67	↓
Süßmolkepulver (Futtermittelqual., lose)	786,67	↑

Amtliche Notierungskommission für Schnittkäse, Hannover

Amtliche Preisnotierungen vom 20.12.2023

Preise in EUR/kg	aktuelle Woche	Vorwoche	Tendenz
Markenbutter, geformt, 250 g	5,80 – 5,92	5,80 – 5,92	→
Markenbutter, lose, 25 kg	5,40 – 5,70	5,30 – 5,50	↑

Tagespreis in EUR/kg **	aktuelle Woche	Vorwoche	Tendenz
Gouda 48 %, Edamer 40 % Fett i.Tr.,Block	7,30 – 8,05	6,95 – 7,15	↑
Gouda 48 %, Edamer 40 % Fett i. Tr., Brot	5,40 – 6,75	5,40 – 6,75	↑

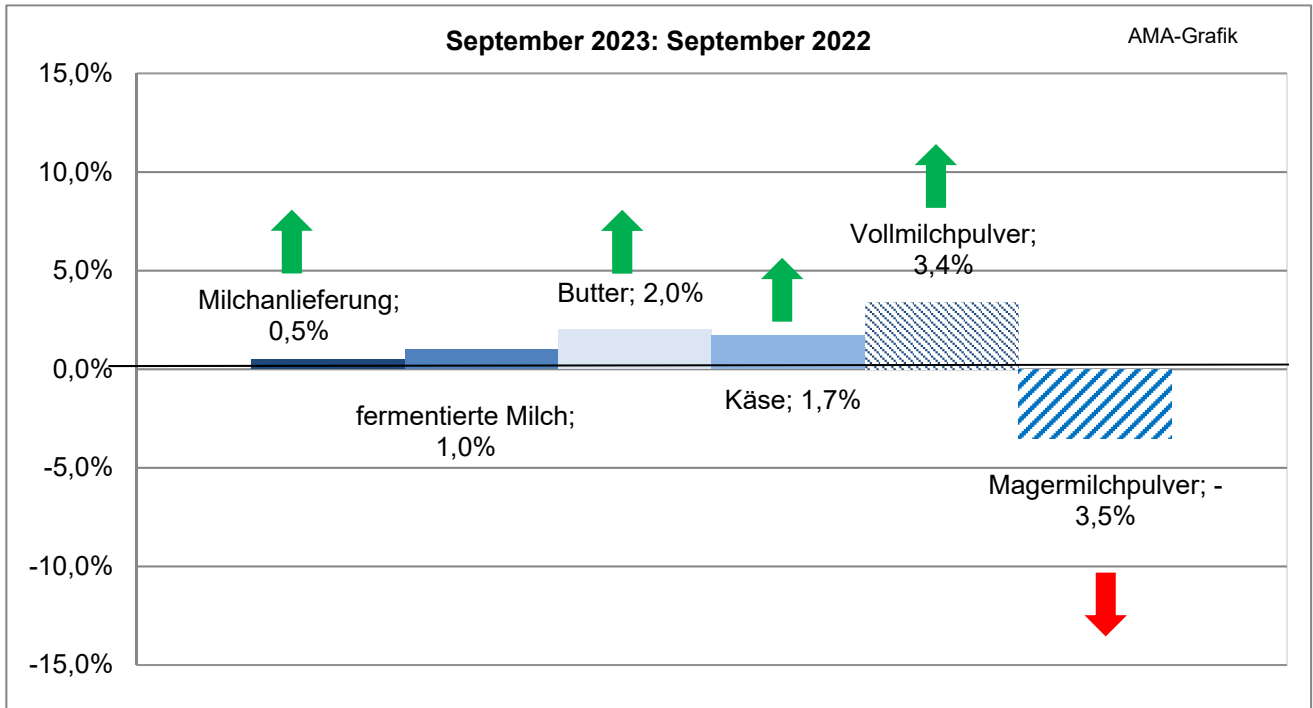
Fakturapreis in EUR/kg **	November 2023	Vormonat
Gouda 48 %, Edamer 40 % Fett i. Tr., Block	3,85 – 4,00	→

** Kaufpreis des Handels netto, ab Werk, einschließlich Verpackung

Quelle: www.butterkaeseboerse.de

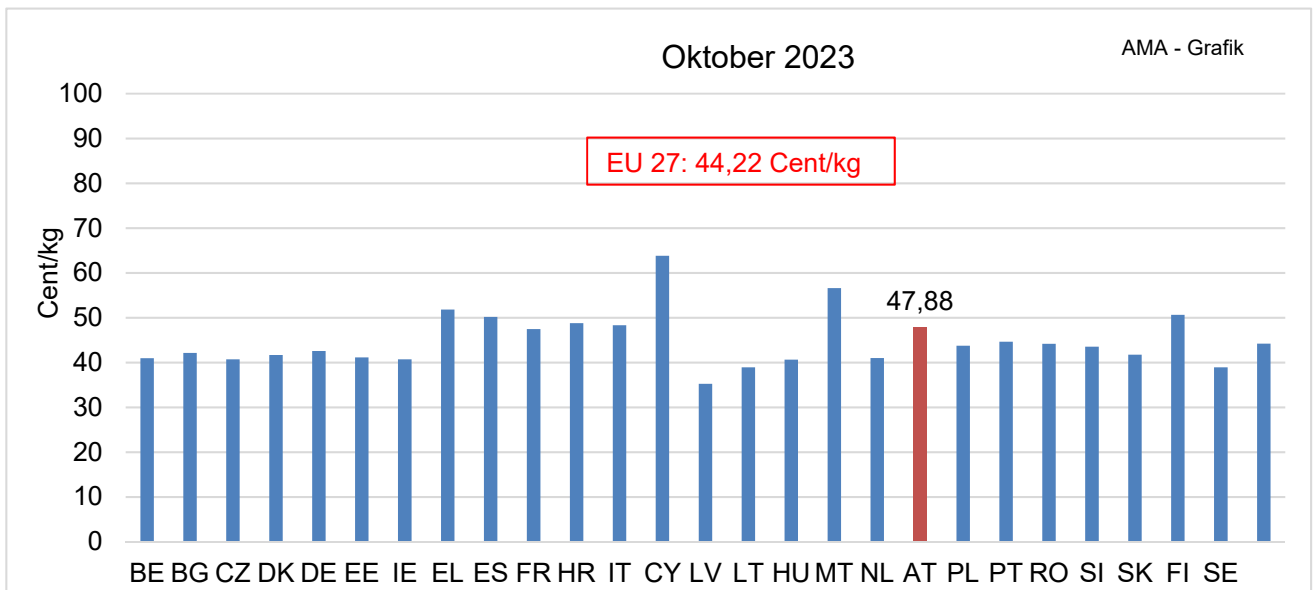
V GRAFIKEN INTERNATIONAL

K. Anlieferungs-/Produktionsentwicklung EU-27



Quelle: CIRCA - EU Homepage

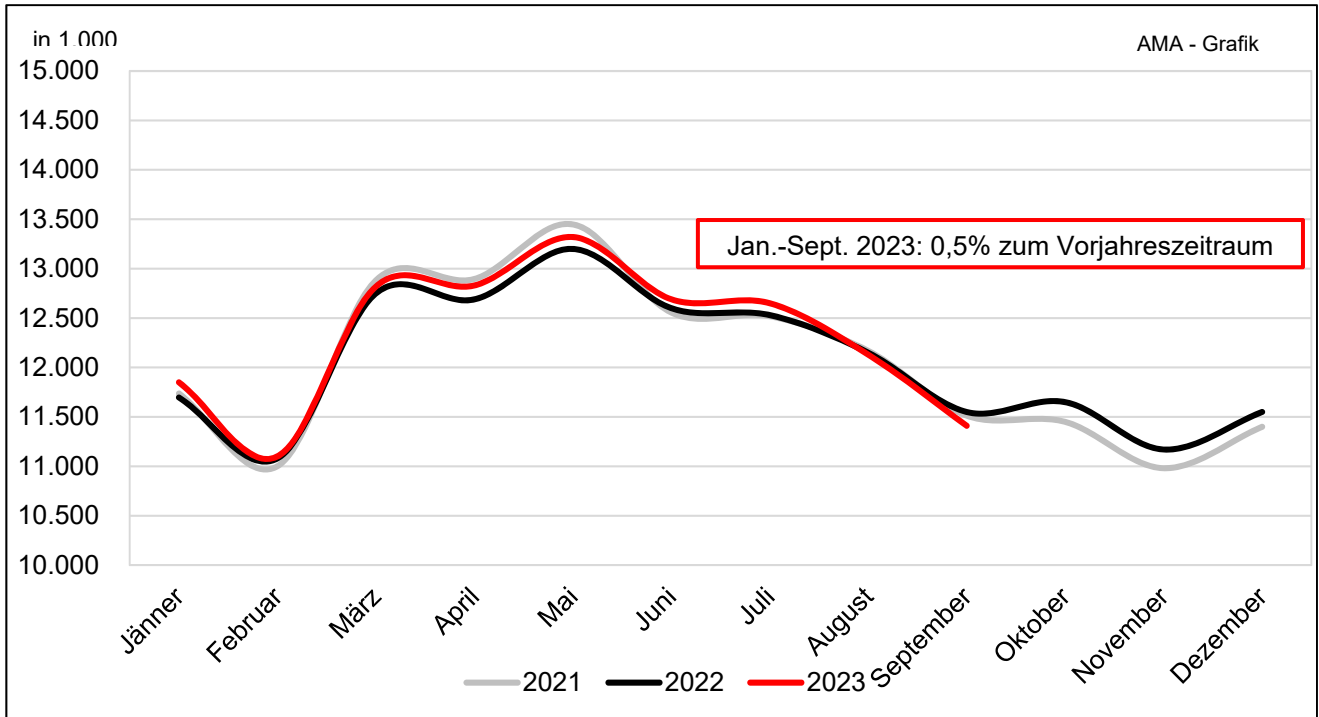
L. Erzeugermilchpreise ab Hof - EU-27/ tatsächliche Inhaltsstoffe



Quelle: CIRCA - EU Homepage

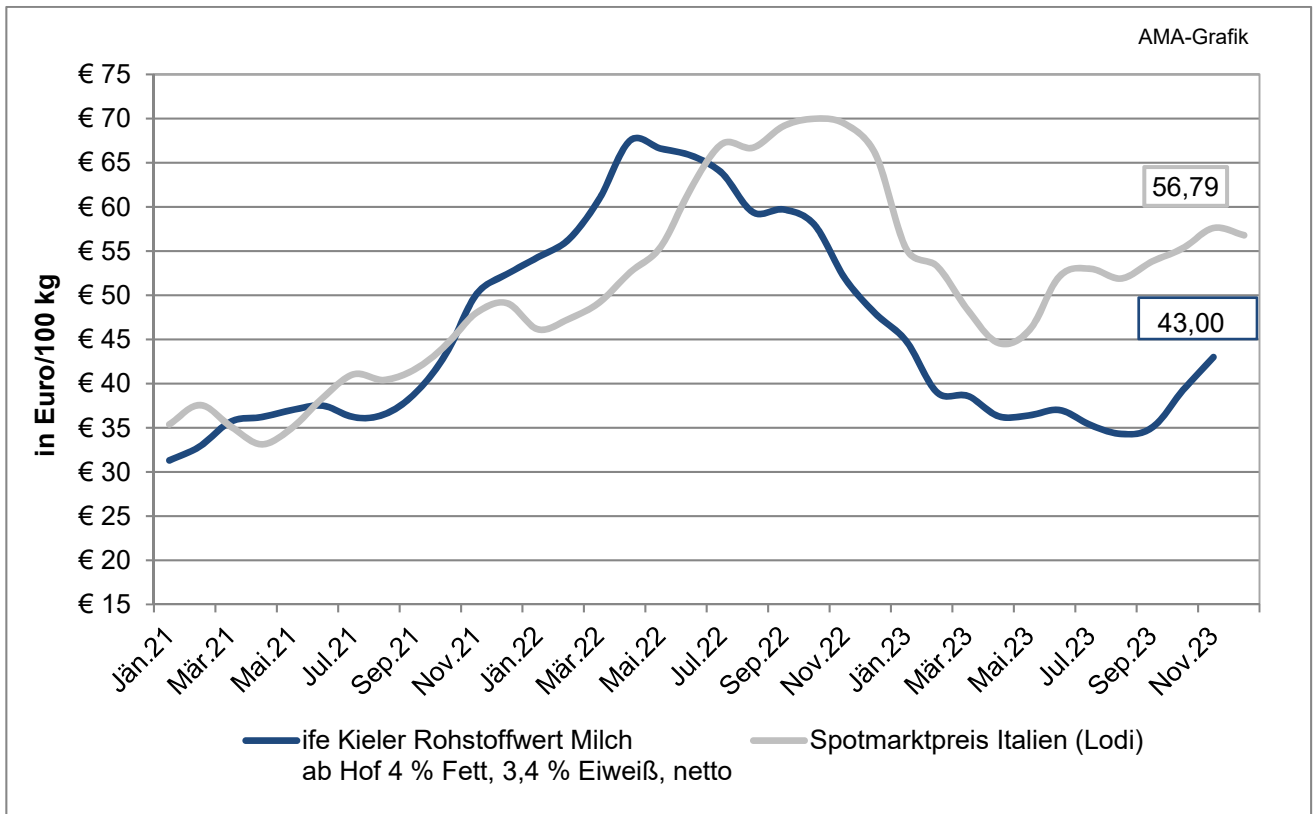
ACHTUNG: Aufgrund der verschiedenen Fett- bzw. Eiweißgehalte in den einzelnen Mitgliedstaaten ist eine direkte Vergleichbarkeit nicht möglich.

M. EU- Milchanlieferung



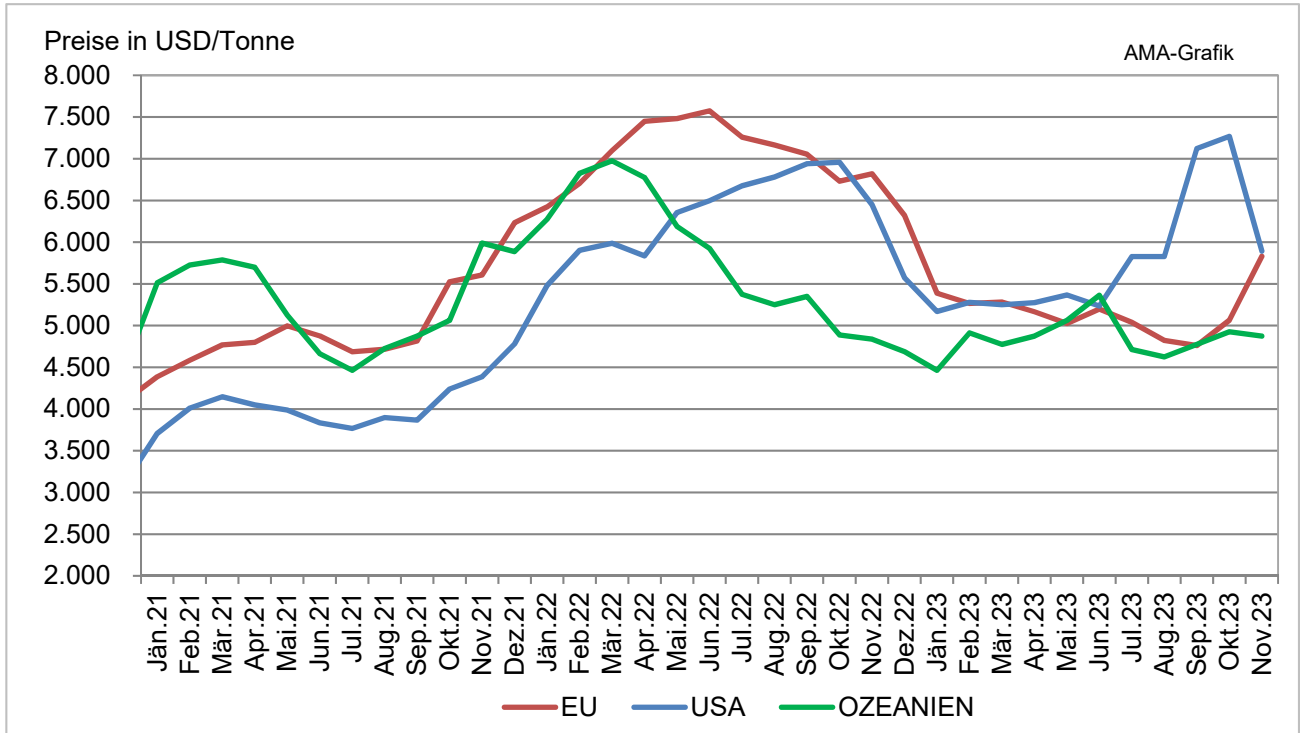
Quelle: CIRCA - EU Homepage

N. Kieler Rohstoffwert vs. Spotmarktpreis (Lodi)



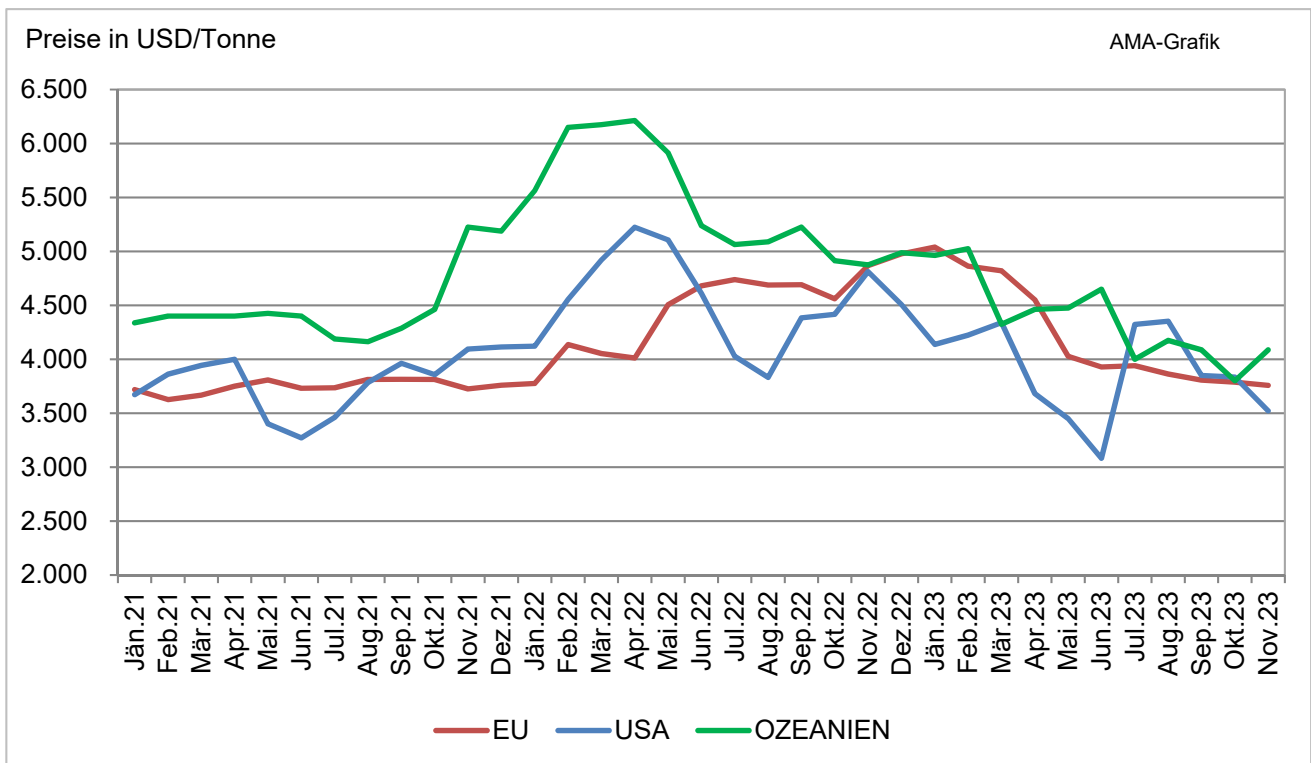
Quelle: CLAL.ife

O. Marktpreise Butter international



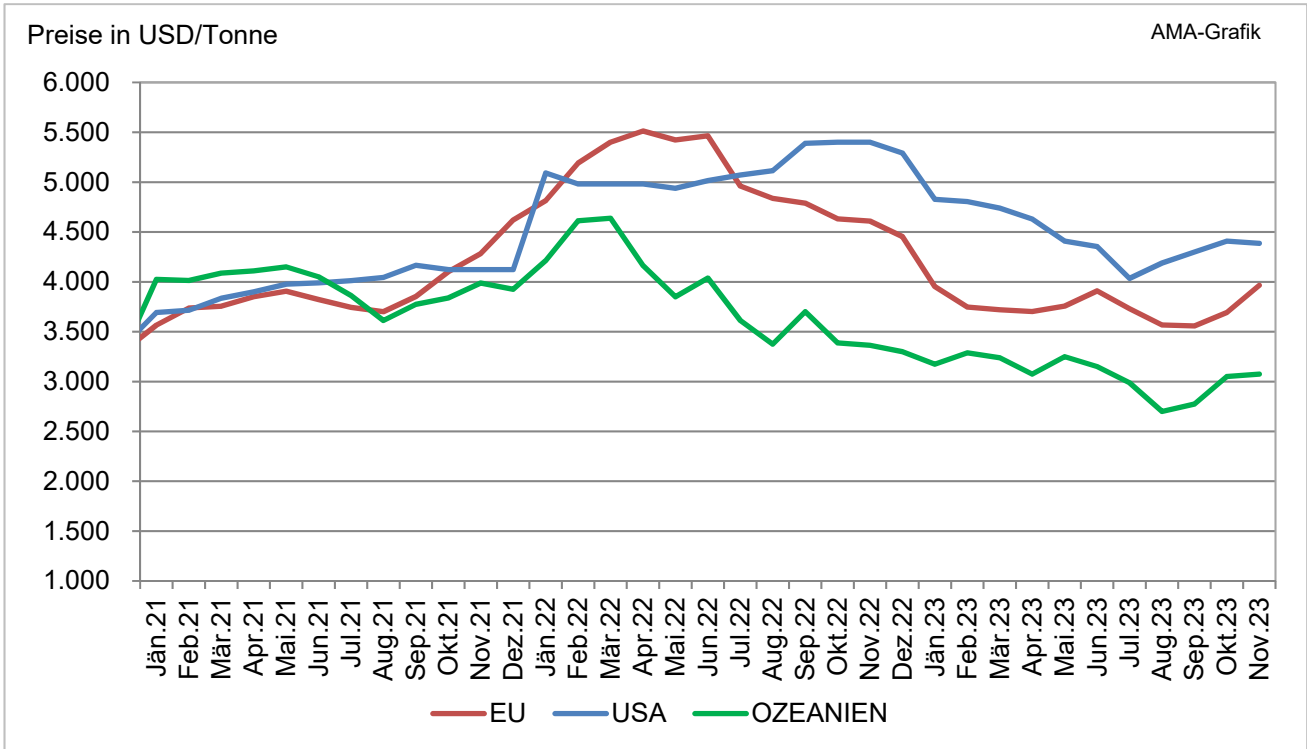
Quelle: CIRCA - EU Homepage

P. Marktpreise Cheddar international



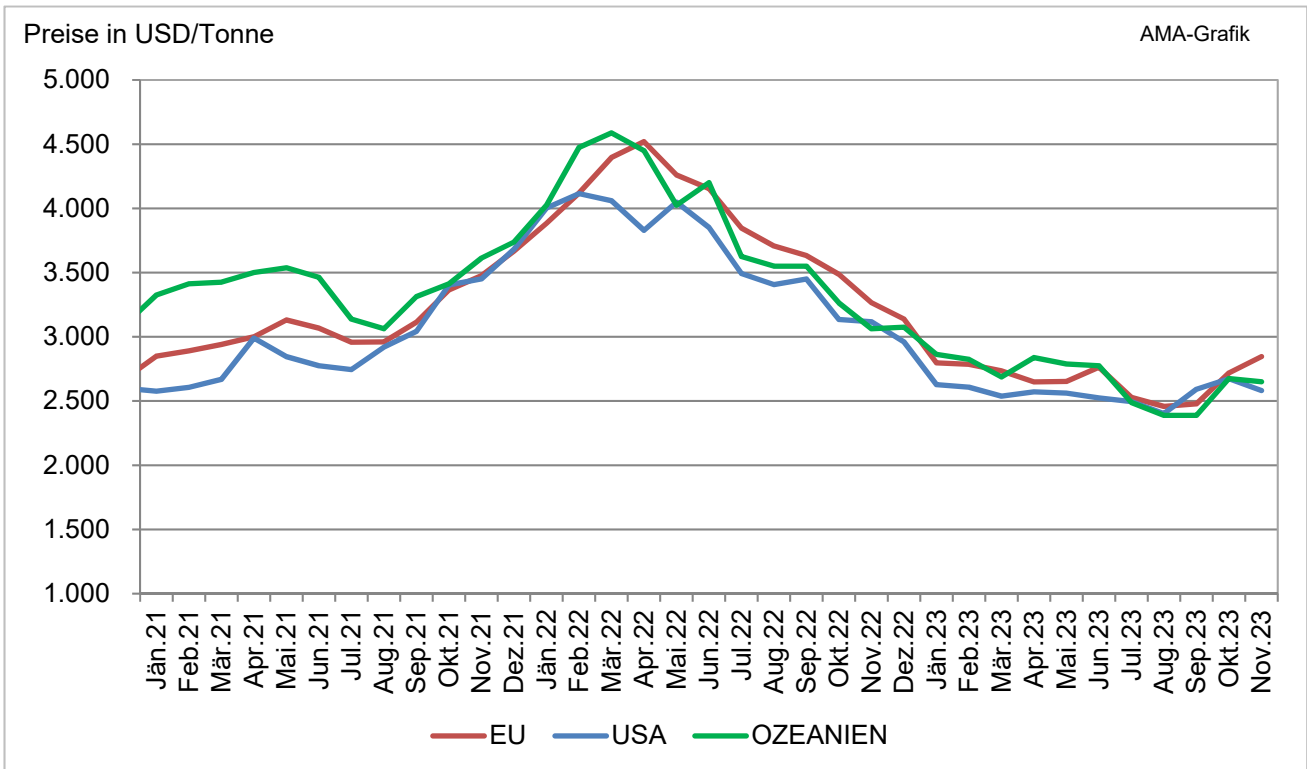
Quelle: CIRCA - EU Homepage

Q. Marktpreise Vollmilchpulver international



Quelle: CIRCA - EU Homepage

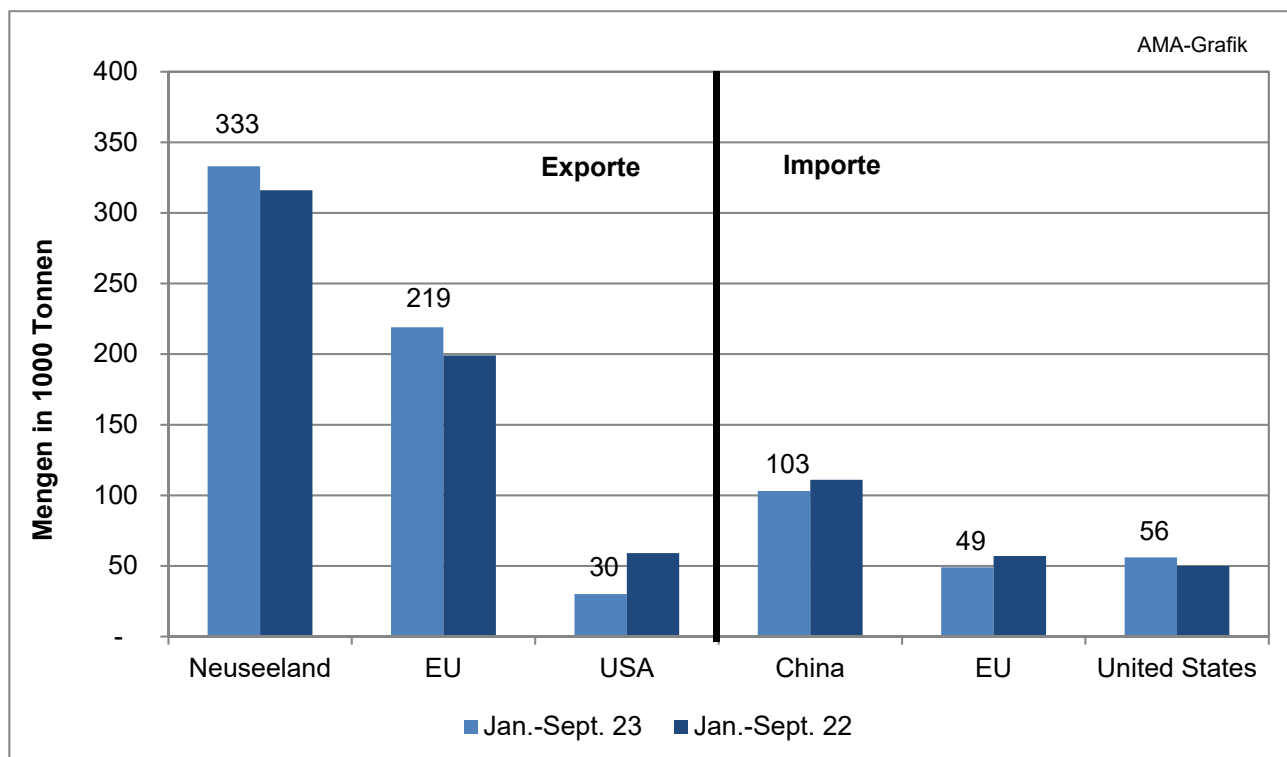
R. Marktpreise Magermilchpulver international



Quelle: CIRCA - EU Homepage

S. Internationaler Handel – Butter

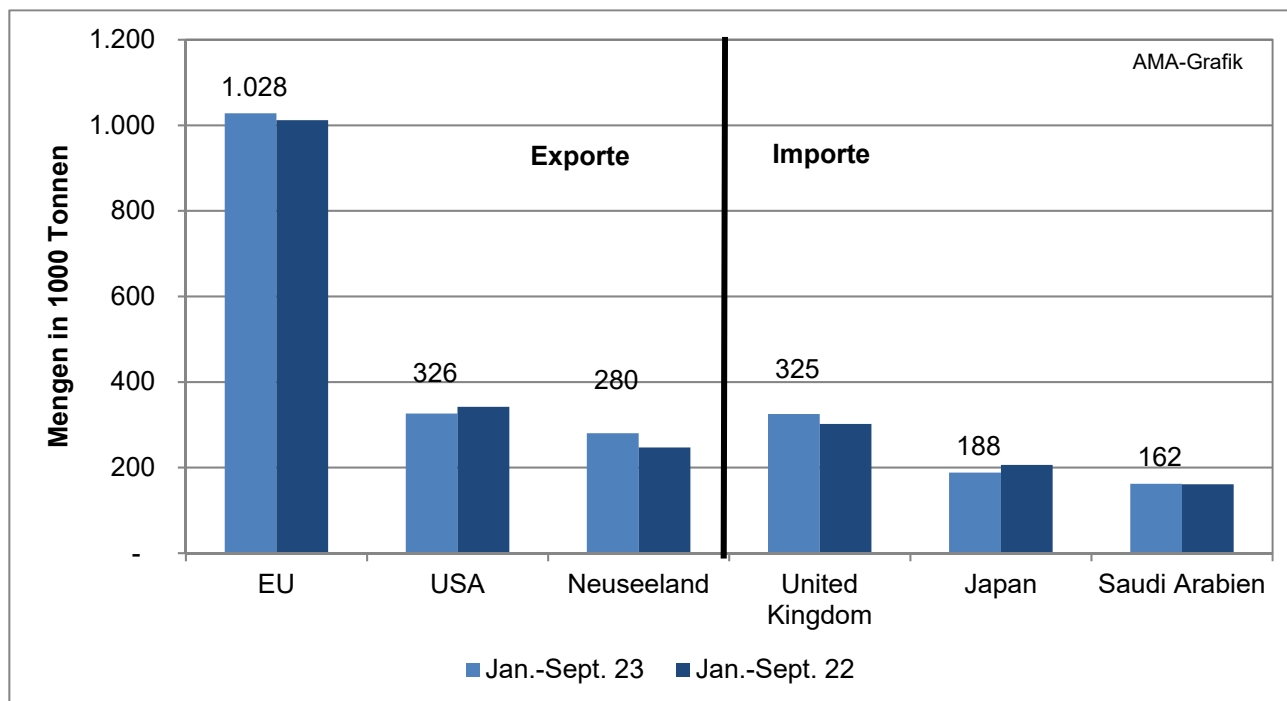
Bedeutende Länder auf dem Weltmarkt



Quelle: CIRCA - EU Homepage

T. Internationaler Handel – Käse

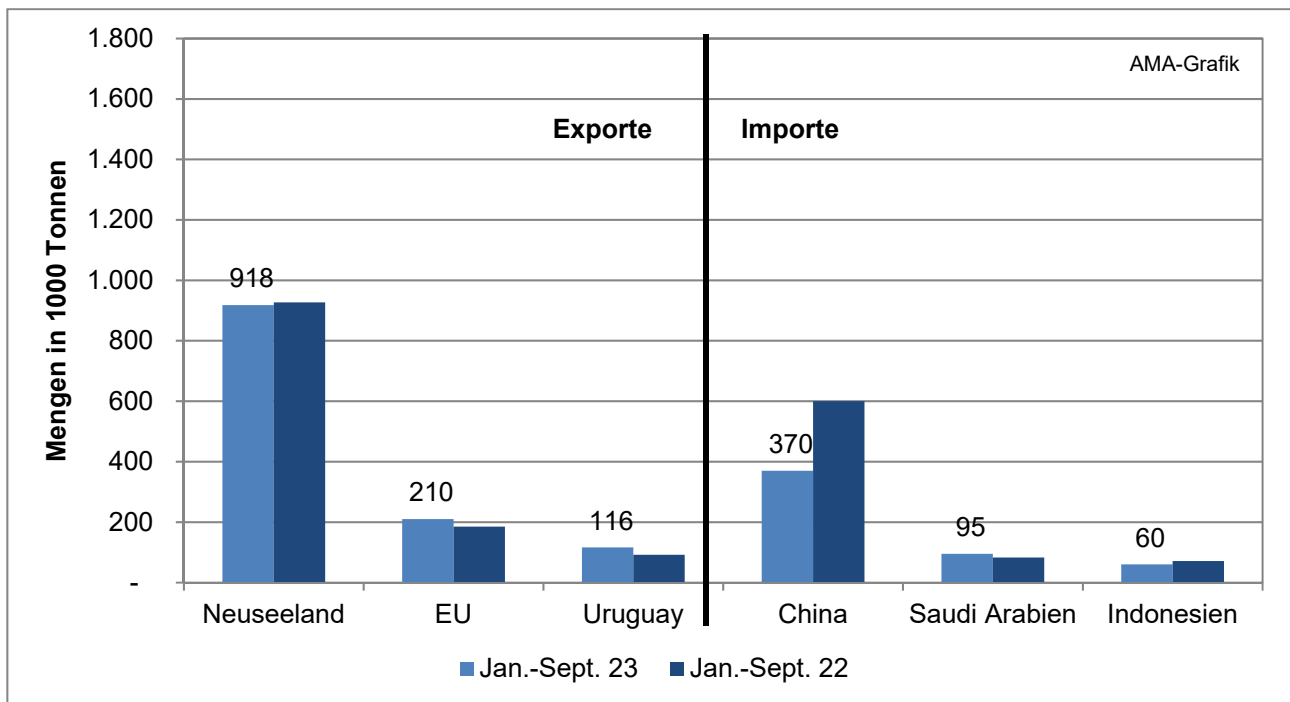
Bedeutende Länder auf dem Weltmarkt



Quelle: CIRCA - EU Homepage

U. Internationaler Handel – Vollmilchpulver

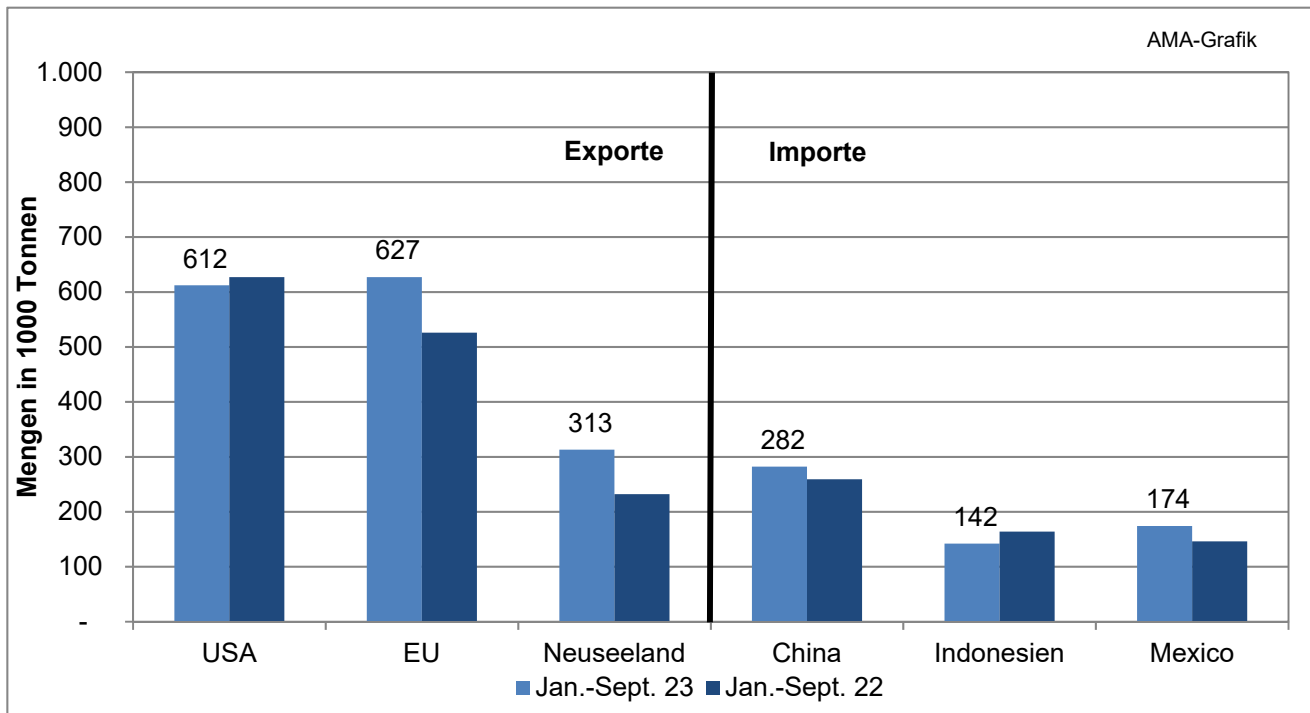
Bedeutende Länder auf dem Weltmarkt



Quelle: CIRCA - EU Homepage

V. Internationaler Handel – Magermilchpulver

Bedeutende Länder auf dem Weltmarkt



Quelle: CIRCA - EU Homepage

Der Marktbericht Milch und Milchprodukte erscheint monatlich.

Dieser Bericht ist auf der Webseite der
Agrarmarkt Austria (www.ama.at) im Internet verfügbar.

Die nächste Ausgabe wird voraussichtlich Mitte des Monats Jänner 2024 erscheinen.

Impressum

Informationen gemäß § 5 E-Commerce Gesetz und Offenlegung gemäß § 25 Mediengesetz

Medieninhaber, Herausgeber, Vertrieb: Agrarmarkt Austria

Redaktion: GBI/Abt3 – Referat 8

Dresdner Straße 70

1200 Wien

UID-Nr.: ATU16305503

Telefon: +43 50 3151-324

Fax: +43 50 3151-396

E-Mail: bereich.milch@ama.gv.at

Vertretungsbefugt:

- Mag.^a Lena Karasz, Vorstandsmitglied für den Geschäftsbereich I
- Dipl.-Ing. Günter Griesmayr, Vorstandsvorsitzender und Vorstandsmitglied für den Geschäftsbereich II

Die Agrarmarkt Austria ist eine gemäß § 2 AMA-Gesetz 1992, BGBl. Nr. 376/1992, eingerichtete juristische Person öffentlichen Rechts, deren Aufgaben in § 3 leg. cit. festgelegt sind. Sie unterliegt gemäß § 25 leg. cit. der Aufsicht des gemäß Bundesministeriengesetz 1986, BGBl. Nr. 76/1986, für Landwirtschaft zuständigen Mitglieds der Bundesregierung.

Hersteller: Eigendruck

Bildnachweis: Agrarmarkt Austria

Verlagsrechte: Die in dieser Broschüre veröffentlichten Beiträge sind urheberrechtlich geschützt. Alle Rechte sind vorbehalten. Nachdruck und Auswertung der von der AGRARMARKT AUSTRIA erhobenen Daten sind mit Quellenangabe gestattet. Alle Angaben ohne Gewähr.

Im Sinne des Gleichheitsgrundsatzes haben die Ausführungen in gleicher Weise für alle Geschlechter Geltung.