



AMA
AgrarMarkt *Austria*

K-Ö
Gemäß des § 3 Abs. 1 des AMA-Gesetzes 1992 (BGBl. Nr. 376/1992 i. d. g. F.)
Zertifiziertes Qualitätsmanagement-System nach ÖNORM EN ISO 9001 REG. Nr. 01537/0
Zertifiziertes Informationssicherheits-Management-System nach ÖNORM ISO/IEC 27001 REG Nr. 35/0
Zertifiziertes Umweltmanagement-System nach EMAS REG Nr. AT-000680 und ÖNORM EN ISO 14001 REG Nr. 02982/0

www.ama.at

Dresdner Straße 70, 1200 Wien



Marktbericht

MILCH UND MILCHPRODUKTE | Juni 2021

4. AUSGABE 2021

Marktübersicht
Markt Österreich
Preisbericht Österreich
Markt und Preise International

INHALT

I.....MARKTÜBERSICHT.....	3
A) Milchanlieferung	5
B) Produktion	6
II.....PREISBERICHT ÖSTERREICH.....	8
C) Erzeugermilchpreiserhebung ab Hof.....	8
III.....GRAFIKEN ÖSTERREICH	9
D) Milchanlieferung	9
E) Erzeugermilchpreis – Österreich	9
F) Exporte/Ausfuhren aus Österreich in alle Länder	10
G) Importe/Einfuhren nach Österreich von allen Ländern.....	10
IV.....MARKT UND PREISE INTERNATIONAL.....	11
H) Erzeugermilchpreise – Österreich, Deutschland und Bayern	11
I) Übersicht EU-Produktpreise.....	11
J) Süddeutsche Butter- und Käse-Börse e.V. Kempten.....	12
V.....GRAFIKEN INTERNATIONAL	13
K) Anlieferungs-/Produktionsentwicklung EU-28.....	13
L) Erzeugermilchpreise ab Hof - EU-28, tatsächliche Inhaltsstoffe	13
M) EU - Milchanlieferung	14
N) Kieler Rohstoffwert vs. Spotmarktpreis (Lodi).....	14
O) Marktpreise Butter.....	15
P) Marktpreise Cheddar	15
Q) Marktpreise Vollmilchpulver	16
R) Marktpreise Magermilchpulver	16
S) Internationaler Handel Butter	17
T) Internationaler Handel Käse	17
U) Internationaler Handel Vollmilchpulver	18
V) Internationaler Handel Magermilchpulver	18

Nachträgliche Änderungen werden im Marktbericht nicht berücksichtigt!

I MARKTÜBERSICHT

Heimischer Erzeugermilchpreis stabil

Der österreichische Erzeugermilchpreis konnte im April 2021 das Niveau des Vormonats annähernd halten. Die heimischen Milchlieferanten erhielten von den Molkereien und Sennereien im Schnitt 38,12 Cent pro Kilogramm Rohmilch (Durchschnitt aller Qualitäten und Inhaltsstoffe). Gegenüber dem Vormonat bedeutete das ein minimales Minus von 0,04 ct/kg, das Vorjahresniveau wurde um 0,94 ct/kg übertroffen.

Der Auszahlungspreis für ein Kilogramm Rohmilch mit 4,2 % Fett und 3,4 % Eiweiß betrug heuer im April im Schnitt 37,86 Cent; im Vormonat erhielten die Lieferanten dafür 37,80 ct/kg und im April 2020 waren es nur 37,07 ct/kg.

Die AMA schätzt den Erzeugermilchpreis für Mai 2021 auf 38,50 ct/kg (Durchschnitt aller Qualitäten und Inhaltsstoffe).

EU-Erzeugermilchpreis im Aufwärtstrend

Der durchschnittliche EU-Erzeugermilchpreis für April 2021 betrug 35,44 ct/kg und stieg gegenüber dem Vormonat um 0,27 Cent an. Seit Beginn des Jahres ist ein Ansteigen des EU-Erzeugermilchpreises zu beobachten. Die EU-Kommission schätzt den EU-Erzeugermilchpreis für Mai 2021 auf 35,77 ct/kg. Unter anderem deswegen wurde die Marktsituation im Milchbereich beim letzten Verwaltungsausschuss als gut bezeichnet.

Der EU-Auszahlungspreis für Rohmilch liegt aktuell zwischen jenem aus den Vereinigten Staaten mit 36,40 ct/kg und dem neuseeländischen Milchpreis mit 34,20 ct/kg.

Österreichische Milchanlieferung wieder unter dem Vorjahresmonat

Im April setzte sich der bisherige Trend zur rückläufigen Anlieferungsmenge weiterhin fort. Die heimischen Molkereien und Sennereien haben im April 280.094 t Rohmilch von ihren Lieferanten übernommen. Die Milchanlieferung lag um 0,96 % oder 2.726 t unter jener aus dem Vorjahresmonat.

EU-Milchanlieferung legte im März leicht zu

Von Jänner bis März wurde in der EU im Vergleich zum Vorjahr um 0,3 % weniger Milch angeliefert. Genauer betrachtet ging im Jänner und Februar die Milchanlieferung zurück, allerdings im März stieg die Milchanlieferung leicht an und lag mit 0,7 % über der Menge aus März 2020. Von den sogenannten Hauptproduzenten der EU haben Frankreich (- 1,4 %),

Deutschland (- 1,1 %) und die Niederlande (-0,7 %) weniger angeliefert. Wogegen die Anlieferungen in Irland einmal mehr kräftig und zwar um 13,5 % stiegen. Aber auch Italien mit einem Plus von 2,5 % und Polen mit 1,7 % trugen zum Anstieg der Gesamtliefermenge bei.

Russland: digitale Kennzeichnung von Milchprodukten wird Pflicht

Dieses Jahr noch wird die Kennzeichnung von Milchprodukten mit digitalen DataMatrix Codes schrittweise eingeführt. Bereits am 1. Juni hat die digitale Kennzeichnungspflicht für Käse und Eiscreme begonnen. Am 1. September folgen Produkte mit einer Haltbarkeit von mehr als 40 Tagen und mit 1. Dezember sollen alle Milchprodukte mit einem kürzeren Haltbarkeitsdatum digital gekennzeichnet werden. Grund für die Einführung der Kennzeichnungspflicht ist, dass die staatlichen Aufsichtsbehörden den Warenstrom vom Hersteller zum Verbraucher verfolgen können, um damit die Verbreitung von gefälschten, minderwertigen Waren einzudämmen. Von dieser Kennzeichnungspflicht ausgenommen sind Milcherzeugnisse mit einem Abpackgewicht von weniger als 30 g wie z.B. Babynahrung und Spezialnahrung. Laut dem russischen Landwirtschaftsministerium waren die meisten Käse- und Eiscremehersteller bereit ihre Produkte mit Anfang Juni entsprechend den neuen Vorschriften zu etikettieren.

Künftig müssen alle für den russischen Markt bestimmten Produkte mit einem zweidimensionalen DataMatrix-Code ausgestattet sein. Dieser Code enthält detaillierte Angaben zum Produkt, wie Ort, Datum und Uhrzeit der Herstellung, Material, Größe, Haltbarkeit, Preise sowie weitere Informationen zum Warenumlauf. Die Verbraucher können via Smartphone-App die Ware direkt im Laden überprüfen. Des Weiteren müssen sich fortan auch ausländische Exporteure an die Kennzeichnungspflicht halten.

A) Milchanlieferung

1. Milchanlieferung (in t)

Die Bundesländeraufschlüsselung erfolgt nach dem Standort der Lieferanten

Bundesland	Apr.20	Mai.20	Jun.20	Jul.20	Aug.20	Sep.20	Okt.20	Nov.20	Dez.20	Jan.2021	Feb.21	Mär.21	Apr.21
Burgenland	2.247	2.327	2.149	2.151	2.061	1.949	1.984	1.913	2.055	2.182	2.039	2.292	2.216
Niederösterreich	57.460	58.852	55.389	55.903	53.650	50.832	51.285	49.350	52.806	55.601	51.365	58.515	57.504
Oberösterreich	95.142	98.817	93.193	94.162	91.020	85.815	86.215	82.202	87.306	90.782	85.342	95.286	93.222
Salzburg	33.204	34.328	29.648	27.835	26.405	26.194	28.146	27.185	29.208	30.972	29.422	33.532	32.794
Steiermark	47.757	49.794	45.813	45.684	44.232	42.047	42.112	39.852	42.299	44.578	42.160	47.918	46.858
Kärnten	18.695	18.542	17.045	16.769	16.188	15.584	15.905	15.424	16.772	17.643	16.746	19.087	18.748
Tirol	34.797	34.870	28.931	25.995	22.838	21.677	25.063	26.050	29.507	32.252	31.290	35.540	34.713
Vorarlberg	15.158	14.253	11.126	10.837	10.603	11.590	12.755	12.703	14.055	14.927	14.128	15.979	15.603
Milchanlieferung österreichischer Landwirte	304.460	311.784	283.293	279.337	266.997	255.689	263.464	254.680	274.007	288.936	272.490	308.149	301.658
-davon an Molkereien in anderen MS	21.640	22.313	21.081	21.468	20.648	19.406	19.535	18.709	19.673	20.929	19.683	22.002	21.564
-davon an österreichische Erstankäufer*	282.820	289.471	262.212	257.869	246.349	236.283	243.928	235.971	254.334	268.007	252.807	286.147	280.094
-davon Biomilch	36.403	37.306	31.833	30.648	29.664	29.198	30.732	29.860	32.909	34.920	32.770	37.152	36.530
-davon Heumilch	27.870	29.509	29.168	27.733	25.201	23.149	24.046	22.864	24.810	26.372	25.190	28.630	27.624
-davon Bioheumilch	18.794	19.770	17.481	16.695	15.642	15.270	16.361	15.463	16.653	17.532	16.553	18.735	18.433
-davon konventionell	199.754	202.886	183.729	182.793	175.843	168.665	172.789	167.784	179.962	189.183	178.294	201.630	197.507

* "Erstankäufer" ist ein Unternehmen oder eine Unternehmensgemeinschaft, die Milch bei Erzeugern kauft, um

- a. sie einem oder mehreren Sammel-, Verpackungs-, Lagerungs-, Kühlungs- oder Verarbeitungsvorgängen zu unterziehen, auch auf Vertragsbasis;
- b. sie an Unternehmen abzugeben, die Milch behandeln, verarbeiten oder weiterverkaufen.

Quelle: AMA

2. Zukauf und Versand an andere Mitgliedstaaten (in t)

	April			Jänner bis April		
	2020	2021	in %	2020	2021	in %
Versand an die Mitgliedstaaten	21.950	16.131	-26,5	84.626	71.799	-15,2
Zukauf aus den Mitgliedstaaten	6.660	6.298	-5,4	28.182	25.593	-9,2

Quelle: AMA Monatsmeldung

B) Produktion

1. Produktion (in t)

Produkt	April			Jänner bis April		
	2020	2021	%	2020	2021	%
Trinkmilch frisch	4.512	4.357	-3,4	19.096	17.469	-8,5
Trinkmilch ESL	31.299	29.360	-6,2	119.913	117.532	-2,0
UHT-Milch	44.558	34.420	-22,8	152.025	129.547	-14,8
Mischtrunk	27.656	30.011	8,5	116.529	114.597	-1,7
Süßrahm	3.276	3.376	3,0	14.641	12.985	-11,3
Sauerrahm	2.377	2.012	-15,4	8.523	8.148	-4,4
Butter	3.828	3.724	-2,7	14.646	14.475	-1,2
Hartkäse	4.592	4.897	6,6	16.878	18.193	7,8
Schnittkäse	5.838	6.961	19,2	24.147	26.340	9,1
Weichkäse	2.579	2.482	-3,8	10.709	10.281	-4,0
Frischkäse	2.469	2.761	11,8	10.206	10.596	3,8
Käse Gesamt	15.478	17.100	10,5	61.939	65.409	5,6
Speisetopfen	2.556	2.403	-6,0	10.332	9.314	-9,9
Industrietopfen	43	27	-37,2	196	129	-34,2
Topfen Gesamt	2.599	2.430	-6,5	10.528	9.443	-10,3

Quelle: AMA Monatsmeldung

2. Pulverproduktion (in t)

Produkt	April			Jänner bis April		
	2020	2021	%	2020	2021	%
Vollmilchpulver	0	243	100,0	0	243	100,0
Magermilchpulver	848	715	-15,7	2.922	2.601	-11,0
Molkepulver	3.473	6.932	99,6	13.640	27.823	104,0

Quelle: AMA

3. Qualitätsergebnisse der Anlieferungsmilch

Qualitätsergebnisse der Anlieferungsmilch Österreich						
Zeitraum	Milch ohne Q-Abzüge %	S-Klasse	Keimzahl		Somatische Zellen	
		KZ<50.000 ZZ<250.000 %	1. Stufe KZ<100.000 %	2. Stufe KZ>100.000 %	1. Stufe ZZ<400.000 %	2. Stufe ZZ>400.000 %
April 2020	99,51	94,63	5,05	0,31	5,10	0,27
Mai	99,44	93,56	6,08	0,35	6,12	0,31
Juni	99,28	91,89	7,68	0,42	7,79	0,31
Juli	98,98	90,15	9,34	0,51	9,36	0,49
August	98,84	87,80	11,49	0,72	11,50	0,70
September	98,78	86,96	12,45	0,59	12,21	0,82
Oktober	99,11	89,12	10,44	0,44	10,31	0,57
November	99,26	91,05	8,52	0,43	8,55	0,40
Dezember	99,41	92,84	6,69	0,47	6,93	0,23
Jänner	99,38	93,72	5,82	0,46	6,02	0,26
Februar	99,37	93,95	5,60	0,44	5,77	0,27
März	99,38	94,50	5,11	0,39	5,24	0,26
April 2021	99,46	94,50	5,14	0,36	5,22	0,28

Quelle: AMA Monatsmeldung

II PREISBERICHT ÖSTERREICH

C) Erzeugermilchpreiserhebung ab Hof in EUR/100 kg

Milchpreiserhebung Österreich - Auszahlung April 2021															
auf Basis aller Inhaltsstoffe, Durchschnitt aller Qualitäten und aller Milchsorten (alle Beträge in Cent)															
Grundpreis	freiwillige Qualitätsprämie	Biomilchzuschlag	Heumilchzuschlag	Bio-Heumilch Zuschlag	je FE	Fettbez.	je EE	EE-Bez.	Qual. Abzüge	Marketingbeiträge	Sonst. Abzüge	Milchpreis ab Hof nat. FGeh.	Milchpreis ab Hof 3,7% FE 3,4% EE	Milchpreis ab Hof 4,2% FE 3,4% EE	Milchpreis ab Hof 4,0% FE 3,4% EE
je kg	je kg	je kg	je kg	je kg		je kg		je kg	je kg	je kg	je kg	je kg	je kg	je kg	je kg
7,44	2,29	1,36	0,43	0,97	3,11	13,23	3,76	12,90	0,03	0,35	0,12	38,12	36,30	37,86	37,24
Inkl. 13% UST												43,08	41,02	42,78	42,08

ÖSTERREICH			
Preis - Vergleich diverse Milchsorten (Netto)			
	Milchpreis ab Hof nat. FGeh.	Milchpreis ab Hof 3,7% FE 3,4% EE	Milchpreis ab Hof 4,2% FE 3,4% EE
	je kg	je kg	je kg
konventionelle Milch	35,37	33,55	35,11
Heumilch	39,72	37,90	39,46
Biomilch	45,77	43,96	45,51
Bioheumilch	50,10	48,29	49,84

Die Werte der Fett- und Eiweißbezahlung auf Basis der tatsächlichen Inhaltsstoffe

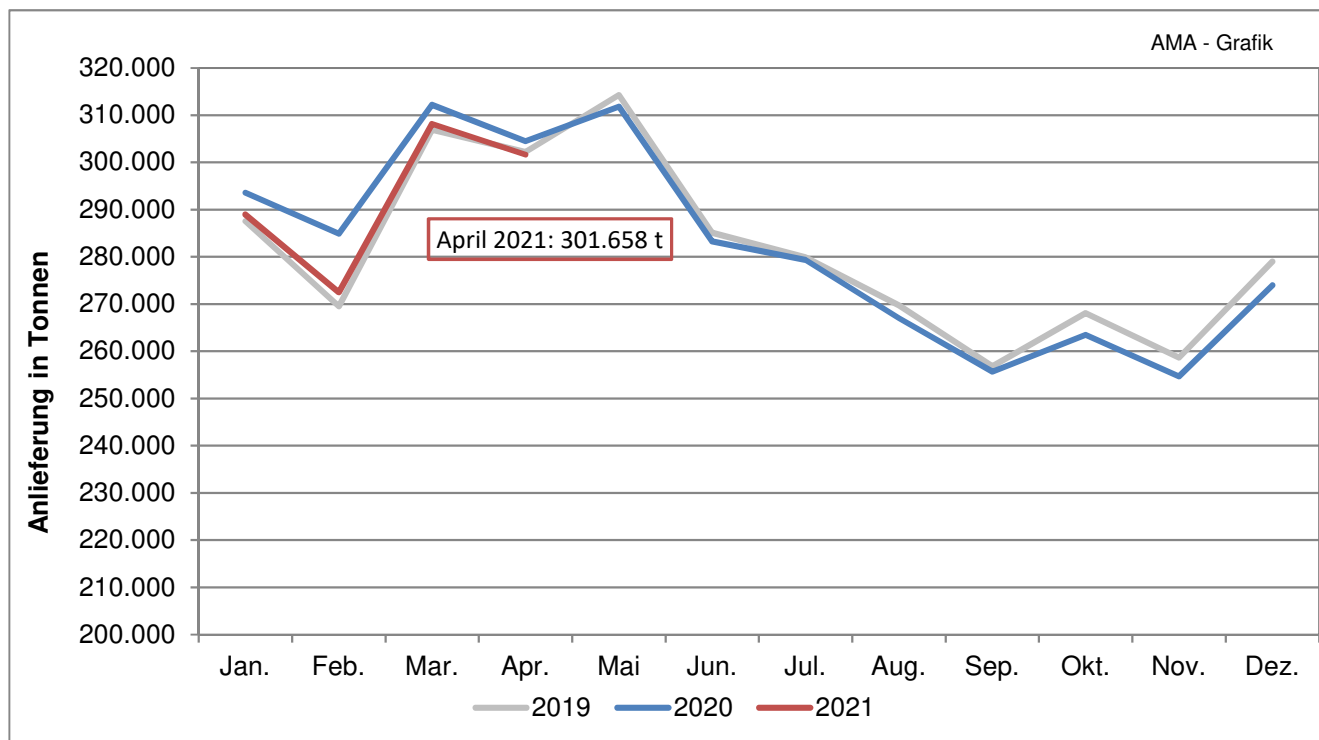
4,25 FE

3,43 EE

Quelle: AMA Monatsmeldung

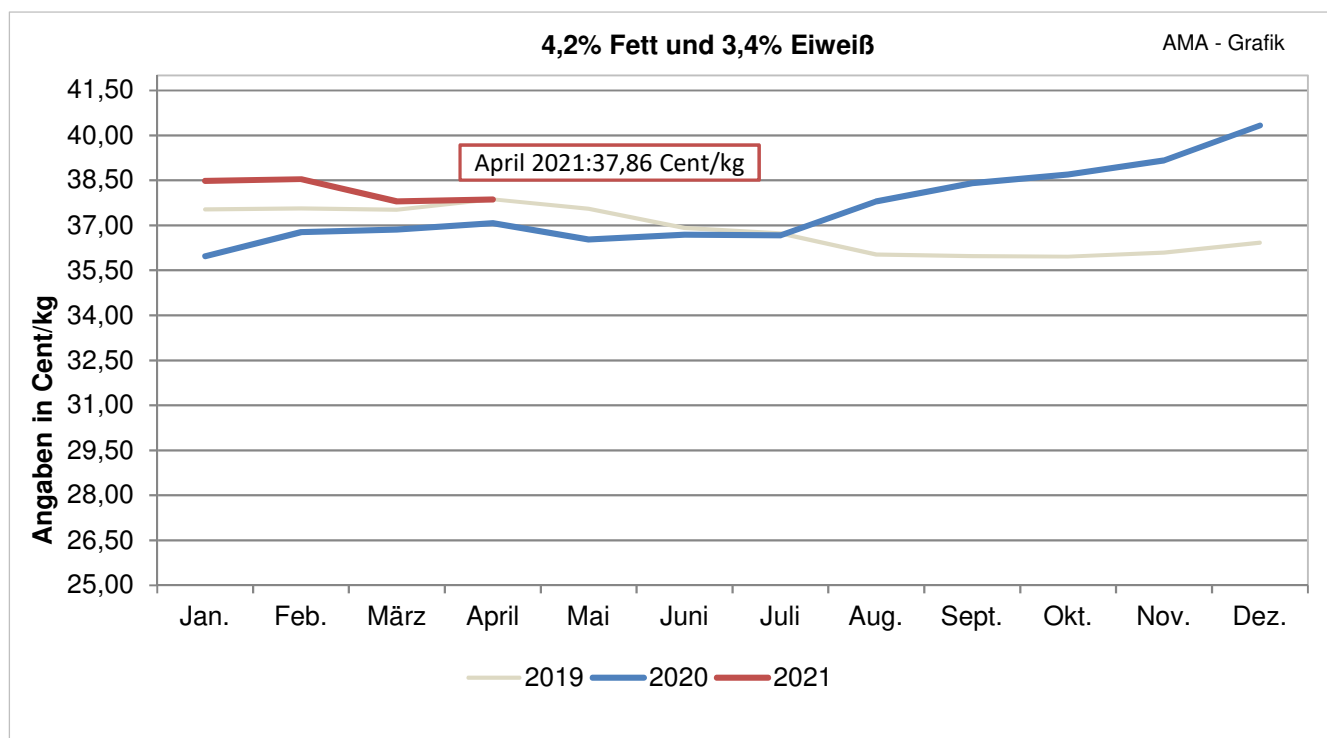
III GRAFIKEN ÖSTERREICH

D) Milchlieferung österreichischer Landwirte



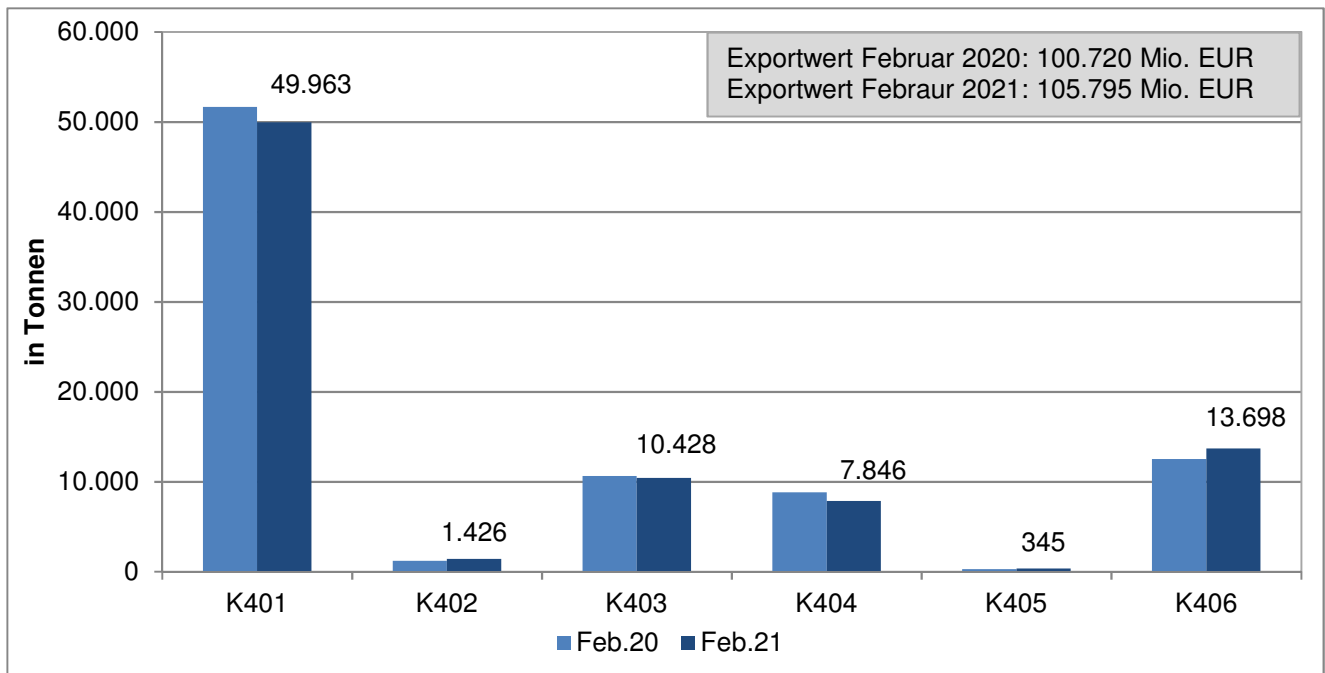
Quelle: AMA, monatliche Lieferantendaten

E) Erzeugermilchpreis – Österreich

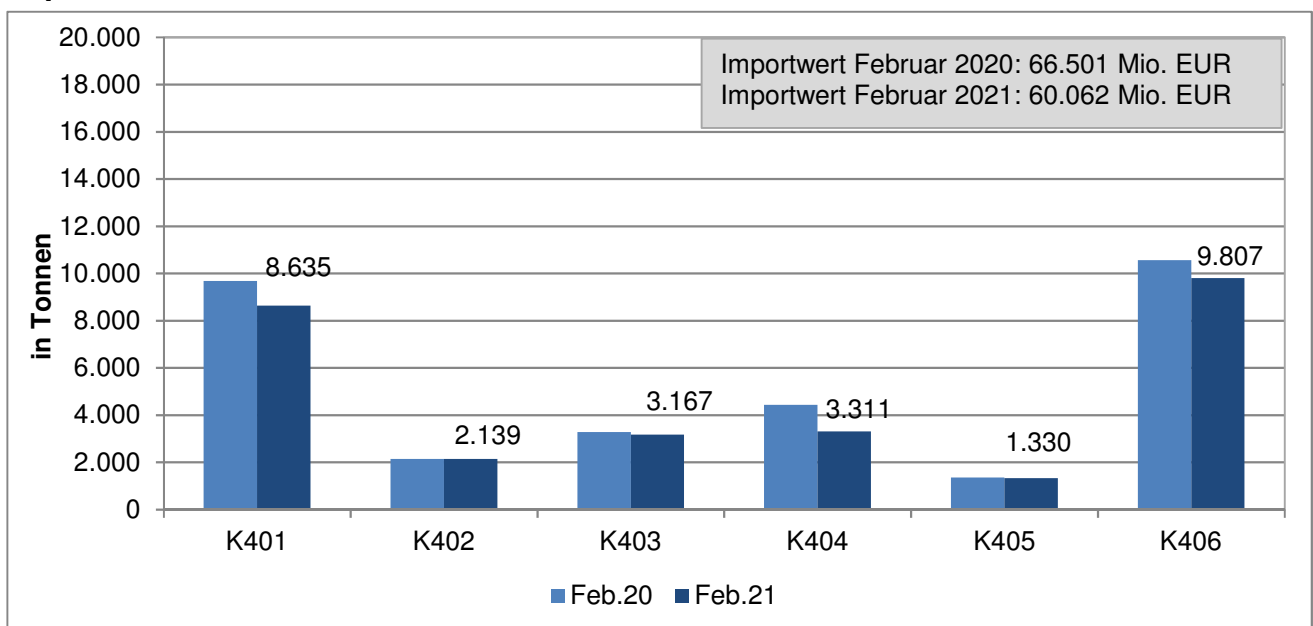


Quelle: AMA Monatsmeldung

F) Exporte/Ausfuhren aus Österreich in alle Länder



G) Importe/Einfuhren nach Österreich von allen Ländern



Beschreibung der KN-Codes

K0401: Milch und Rahm, weder eingedickt noch mit Zusatz von Zucker oder anderen Süßmitteln

K0402: Milch und Rahm, eingedickt oder mit Zusatz von Zucker oder anderen Süßmitteln

K0403: Buttermilch, saure Milch bzw. Rahm, Joghurt, Kefir u. andere fermentierte od. gesäuerte Milch, einschl. Rahm, auch eingedickt od. aromatisiert, auch mit Zusatz von Zucker, anderen Süßmitteln, Früchten, Nüssen od. Kakao

K0404: Molke, auch eingedickt oder mit Zusatz von Zucker oder anderen Süßmitteln

K0405: Butter, einschl. entwässerte Butter u. Gele, u. andere Fettstoffe aus der Milch sowie Milchstreichfette

K0406: Käse und Topfen

Quelle: Statistik Austria

IV MARKT UND PREISE INTERNATIONAL

H) Erzeugermilchpreise ab Hof – Österreich im Vergleich mit Deutschland und Bayern in EUR/100 kg, exkl. Ust, 4,0 % Fett, 3,4 % Eiweiß

Monate			
	Österreich	Deutschland	Bayern
April 2020	36,45	32,67	34,02
Mai	35,90	31,43	32,87
Juni	35,89	31,02	32,81
Juli	36,05	31,26	32,89
August	37,18	31,62	33,13
September	37,79	32,08	33,50
Oktober	38,08	32,67	33,84
November	38,55	32,86	33,96
Dezember	39,71	32,88	33,91
Jänner	37,85	32,71	34,06
Februar	37,92	32,70	35,00
März	37,18	33,30	35,70
April 2021	37,24	**	**

**kein Daten

Quelle: AMI, AMA Monatsmeldung

I) Übersicht EU-Produktpreise 22. Kalenderwoche 2021

Produkt	EU- Durchschnittspreis in EUR/100 kg	% Vergleich zur Vorwoche	% Vergleich zum Vorjahr
Butter	413	0,3	34,0
Magermilchpulver	260	0,6	20,0
Vollmilchpulver	322	0,7	19,0
Cheddar	313	0,4	4,0
Edamer	326	0,0	10,0
Gouda	329	-0,1	8,0
Emmentaler	428	-0,1	-1,0
Molkepulver	101	0,3	35,0

Quelle: CIRCA - EU Homepage

J) Süddeutsche Butter- und Käse-Börse e.V. Kempten
Amtliche Preisnotierungen vom 09.06.2021

Preise in EUR/t	aktuelle Woche	Vorwoche	arithmet. Mittel	Tendenz
Vollmilchpulver (26 % Fett) 25 kg Sack	3230 – 3350	3250 – 3350	3290	→
Magermilchpulver 25 kg Sack	2600 – 2700	2600 – 2700	2650	→
Magermilchpulver lose	2530 – 2550	2530 - 2550	2540	→

Preise in EUR/t	aktuelle Woche	Vorwoche	arithmet. Mittel	Tendenz
Süßmolkepulver (Lebensmittelqual., 25 kg Sack)	1110 – 1160	1100 – 1150	1135	↗
Süßmolkepulver (Futtermittelqual., lose)	1010 – 1030	1020 – 1030	1020	→

Monatsdurchschnitt Mai 2021 (arithmetisches Mittel)

Preise in EUR/t, netto, ab Werk, Sprühware	Mai 2021	Veränderung zum Vormonat
Vollmilchpulver (26 % Fett, Lebensmittelqual., 25 kg Sack)	3295,00	↗
Magermilchpulver (Lebensmittelqual., 25 kg Sack)	2602,50	↗
Magermilchpulver (Futtermittelqual., lose)	2497,50	↗
Süßmolkepulver (Lebensmittelqual., 25 kg Sack)	1125,00	↗
Süßmolkepulver (Futtermittelqual., lose)	1017,50	↗

Amtliche Notierungskommission für Schnittkäse, Hannover
Amtliche Preisnotierungen vom 09.06.2021

Preise in EUR/kg	aktuelle Woche	Vorwoche	Tendenz
Markenbutter, geformt, 250 g	4,06 – 4,20	4,06 – 4,14	↗
Markenbutter, lose, 25 kg	4,00 – 4,07	4,05 – 4,10	↓

Tagespreis in EUR/kg **	aktuelle Woche	Vorwoche	Tendenz
Gouda 48 %, Edamer 40 % Fett i.Tr.,Block	3,15 – 3,35	3,15 – 3,35	→
Gouda 48 %, Edamer 40 % Fett i. Tr., Brot	3,15 – 3,40	3,15 – 3,35	↗

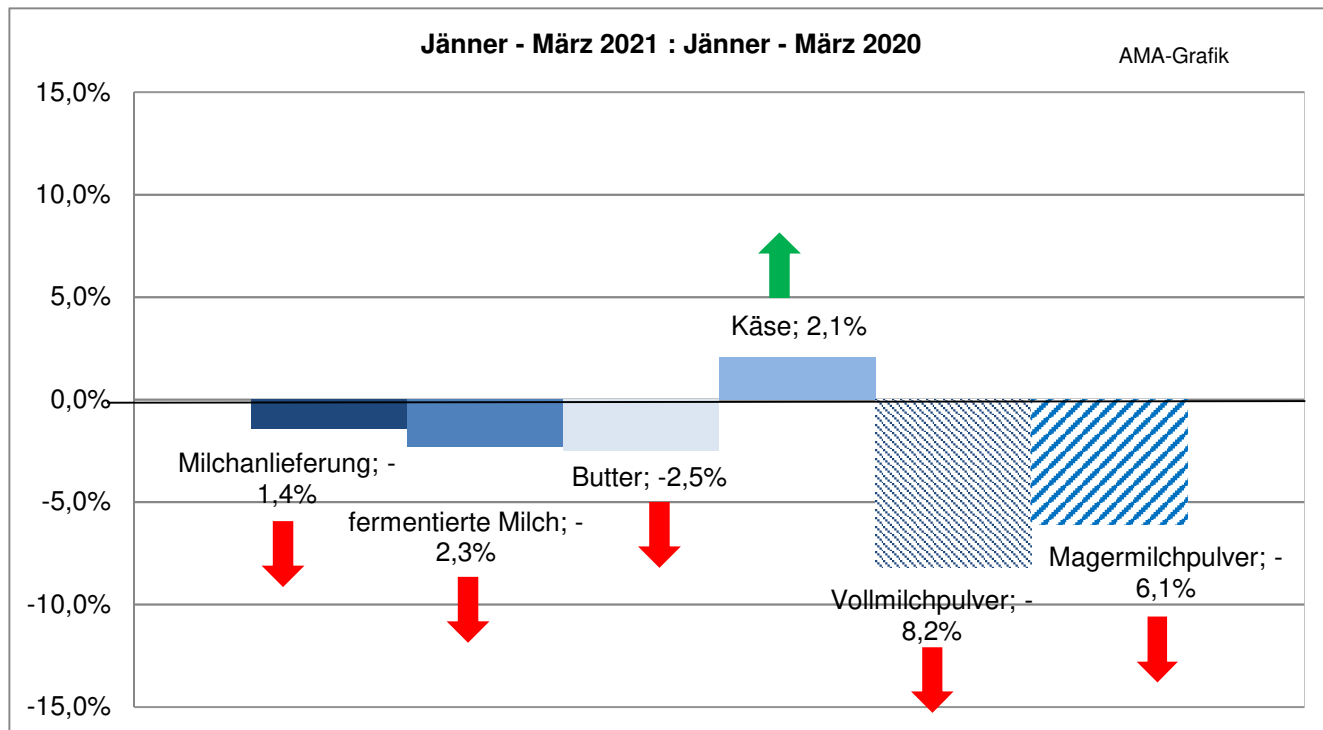
Fakturapreis in EUR/kg **	Mai 2021	Vormonat
Gouda 48 %, Edamer 40 % Fett i. Tr., Block	3,05 – 3,15	↗

** Kaufpreis des Handels netto, ab Werk, einschließlich Verpackung

Quelle: www.butterkaeseboerse.de

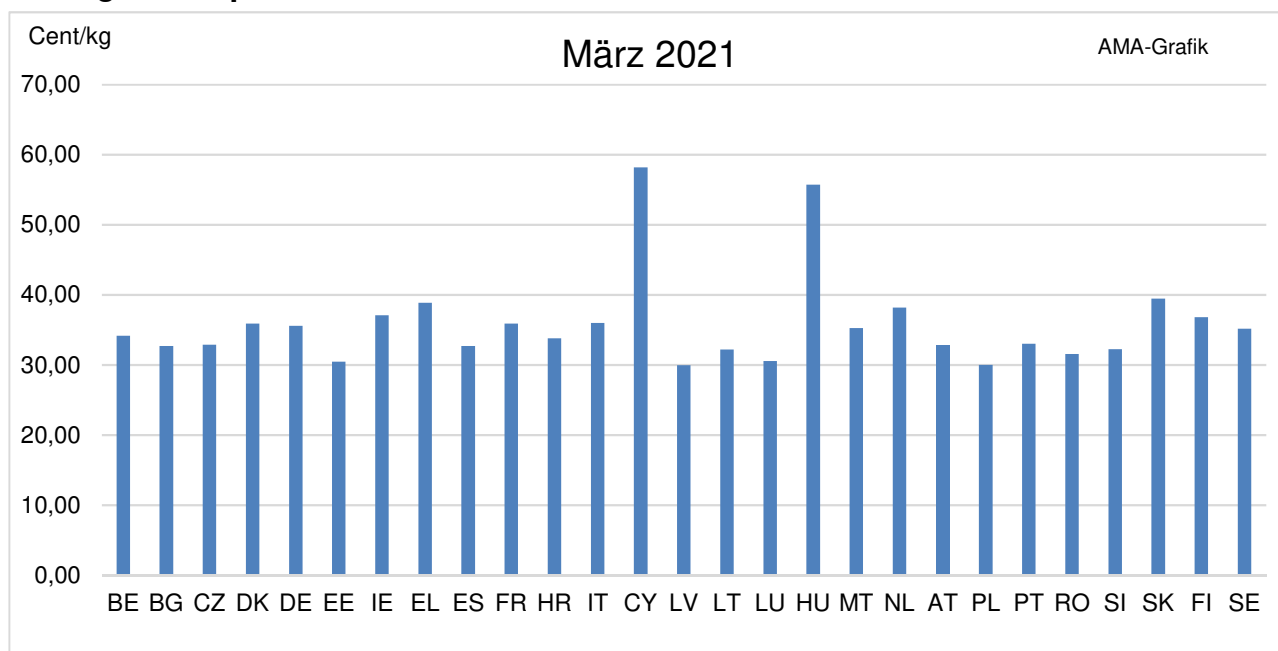
V GRAFIKEN INTERNATIONAL

K) Anlieferungs-/Produktionsentwicklung EU-27



Quelle: CIRCA - EU Homepage

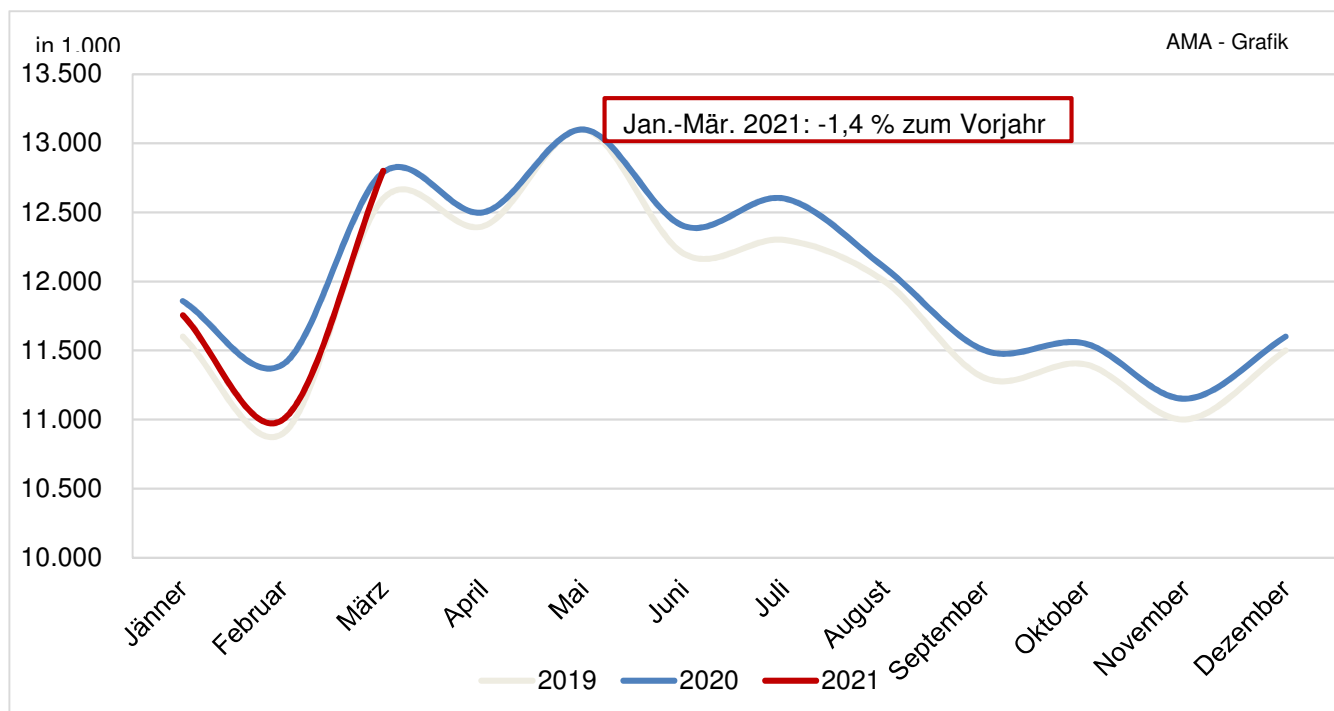
L) Erzeugermilchpreise ab Hof - EU-27/ tatsächliche Inhaltsstoffe



ACHTUNG: Aufgrund der verschiedenen Fett- bzw. Eiweißgehalte in den einzelnen Mitgliedstaaten ist eine direkte Vergleichbarkeit nicht möglich.

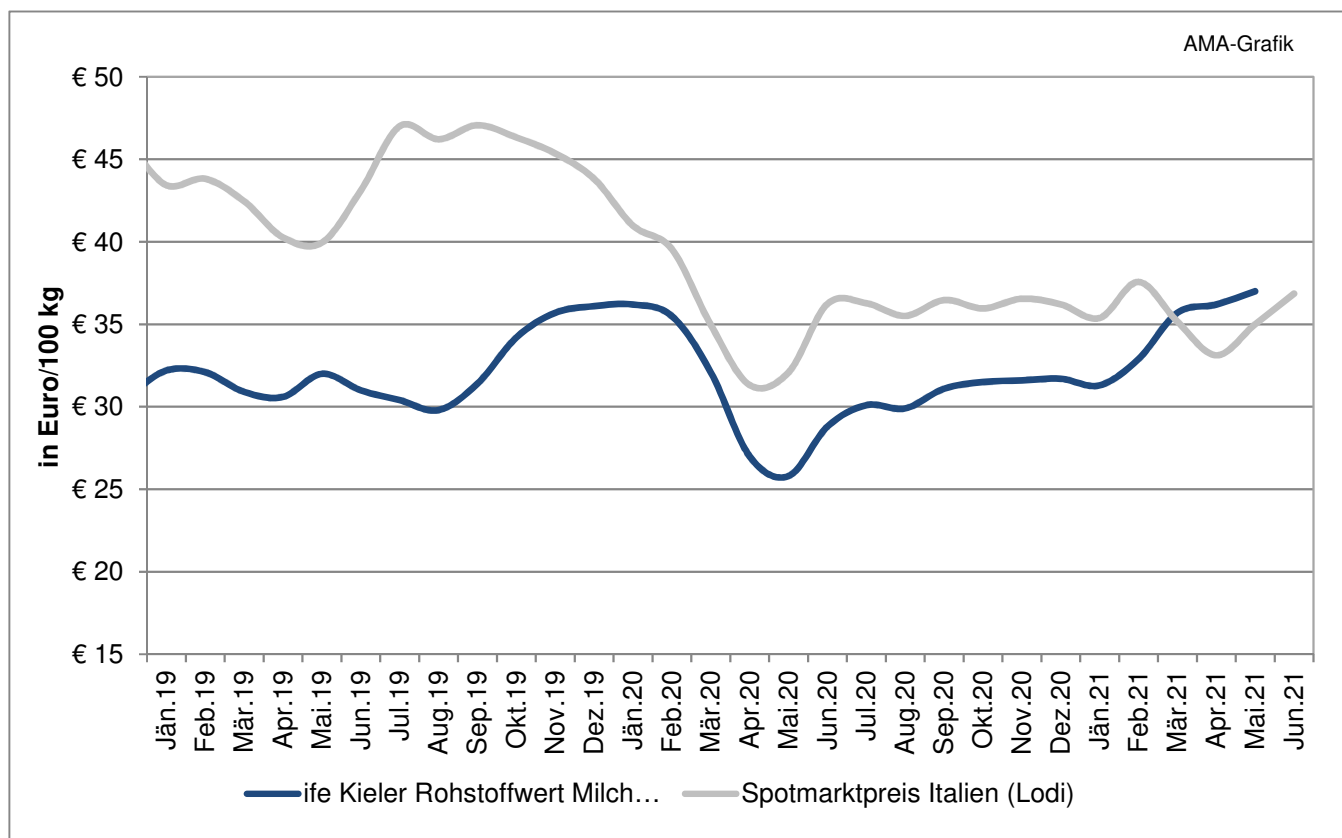
Quelle: CIRCA - EU Homepage

M) EU- Milchanlieferung



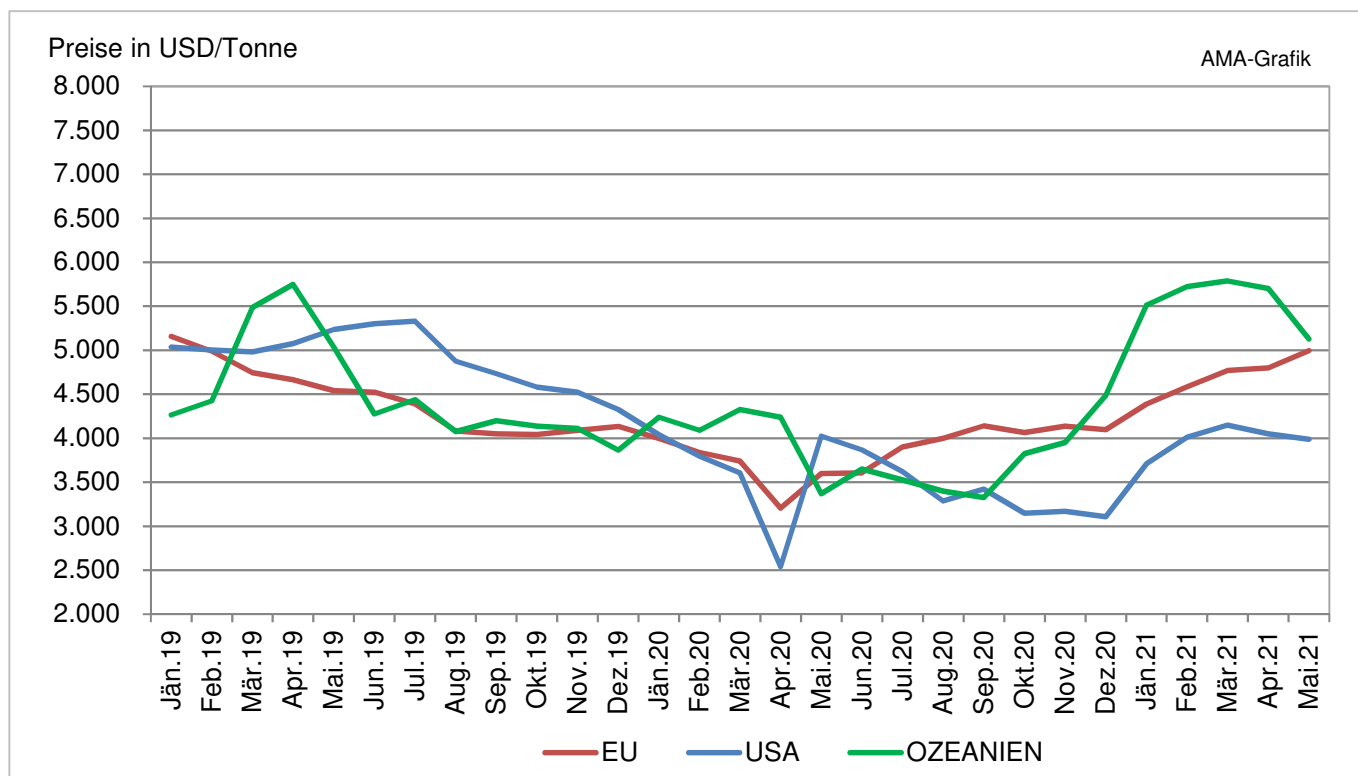
Quelle: CIRCA - EU Homepage

N) Kieler Rohstoffwert vs. Spotmarktpreis (Lodi)



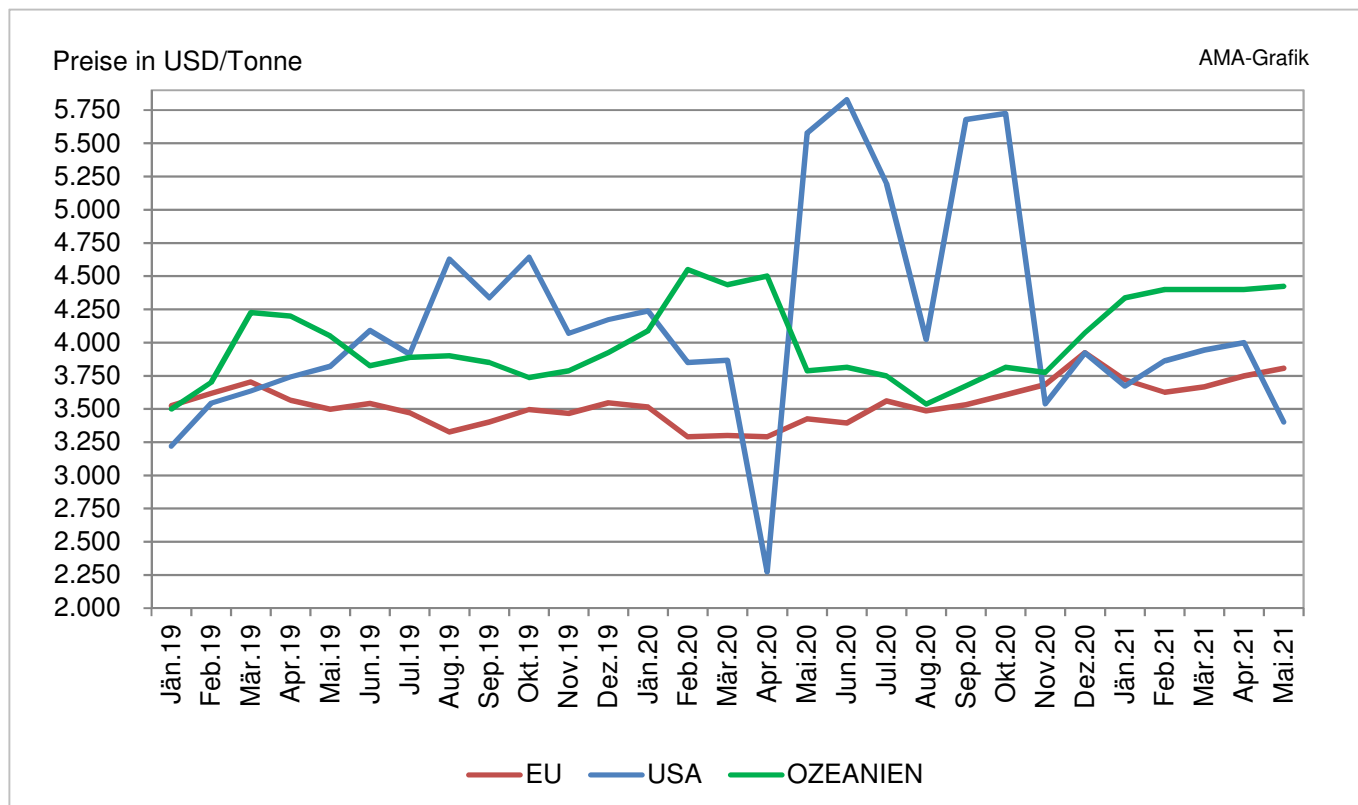
Quelle: CLAL. ife

O) Marktpreise Butter international



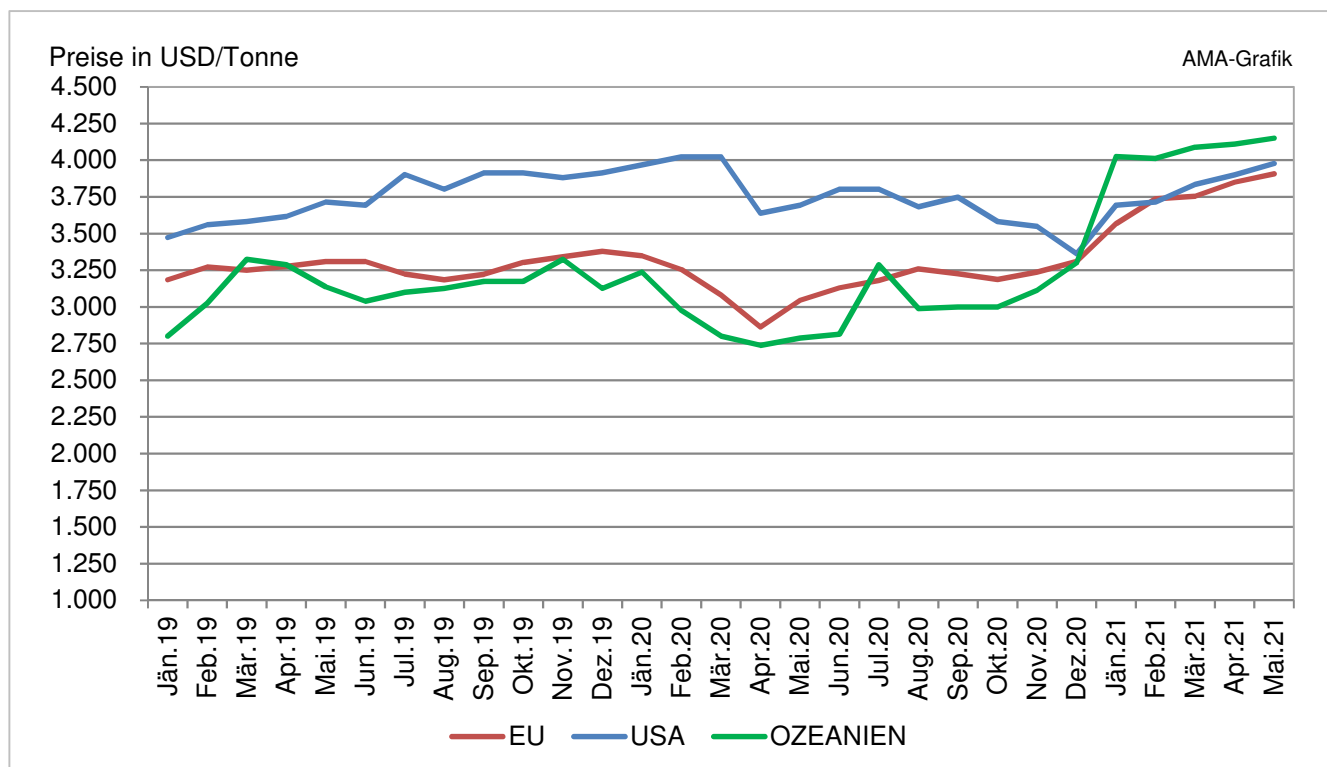
Quelle: CIRCA - EU Homepage

P) Marktpreise Cheddar international



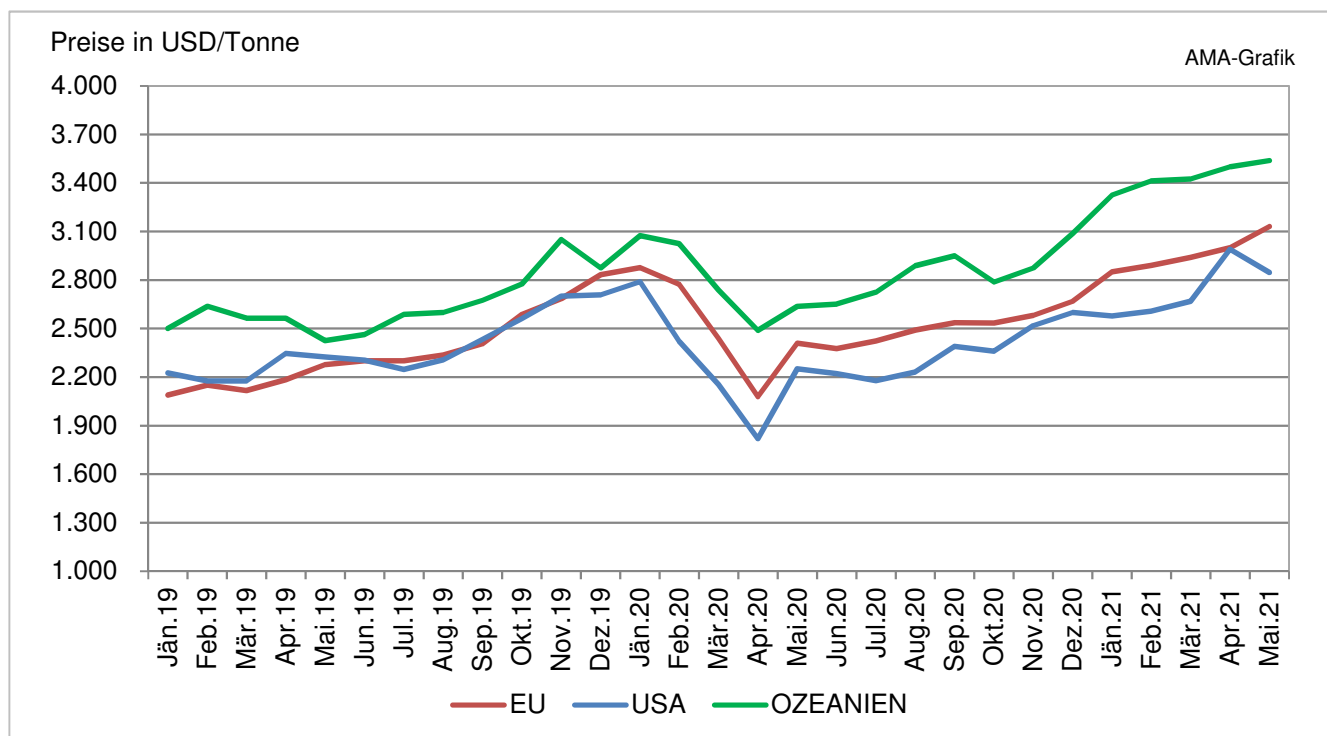
Quelle: CIRCA - EU Homepage

Q) Marktpreise Vollmilchpulver international



Quelle: CIRCA - EU Homepage

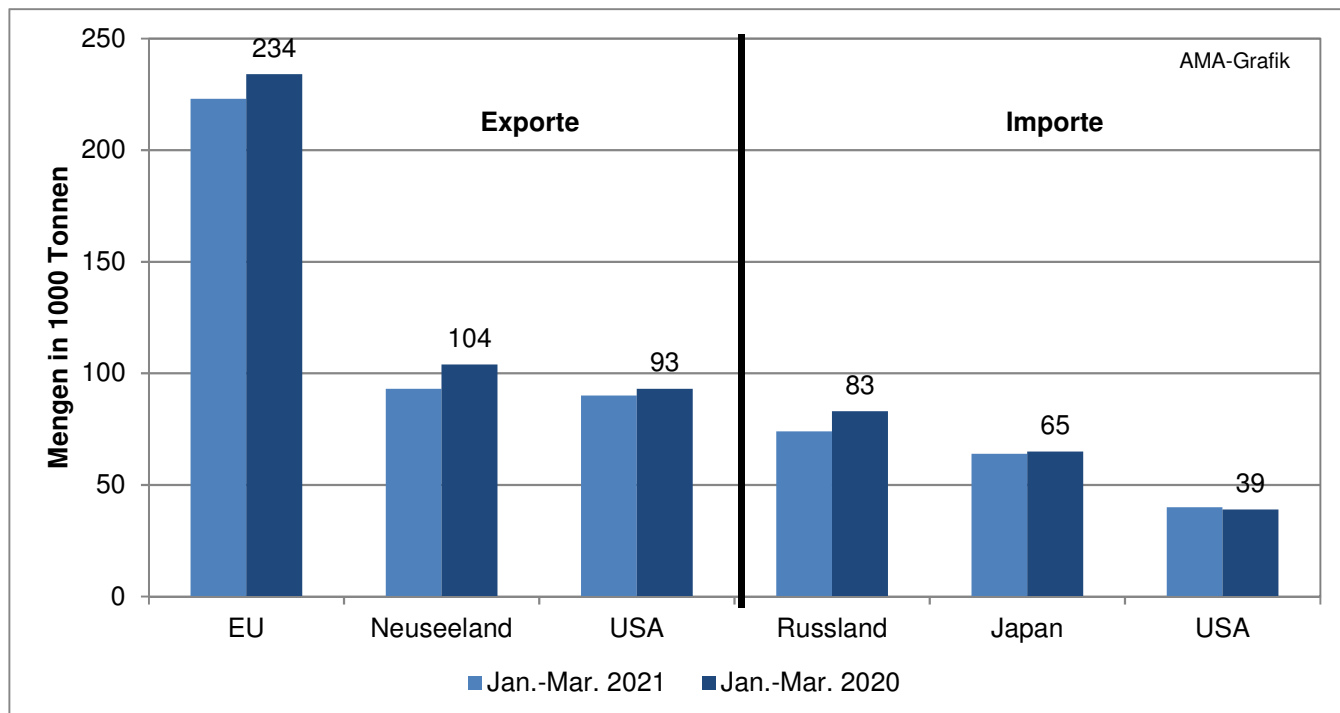
R) Marktpreise Magermilchpulver international



Quelle: CIRCA - EU Homepage

S) Internationaler Handel - Butter

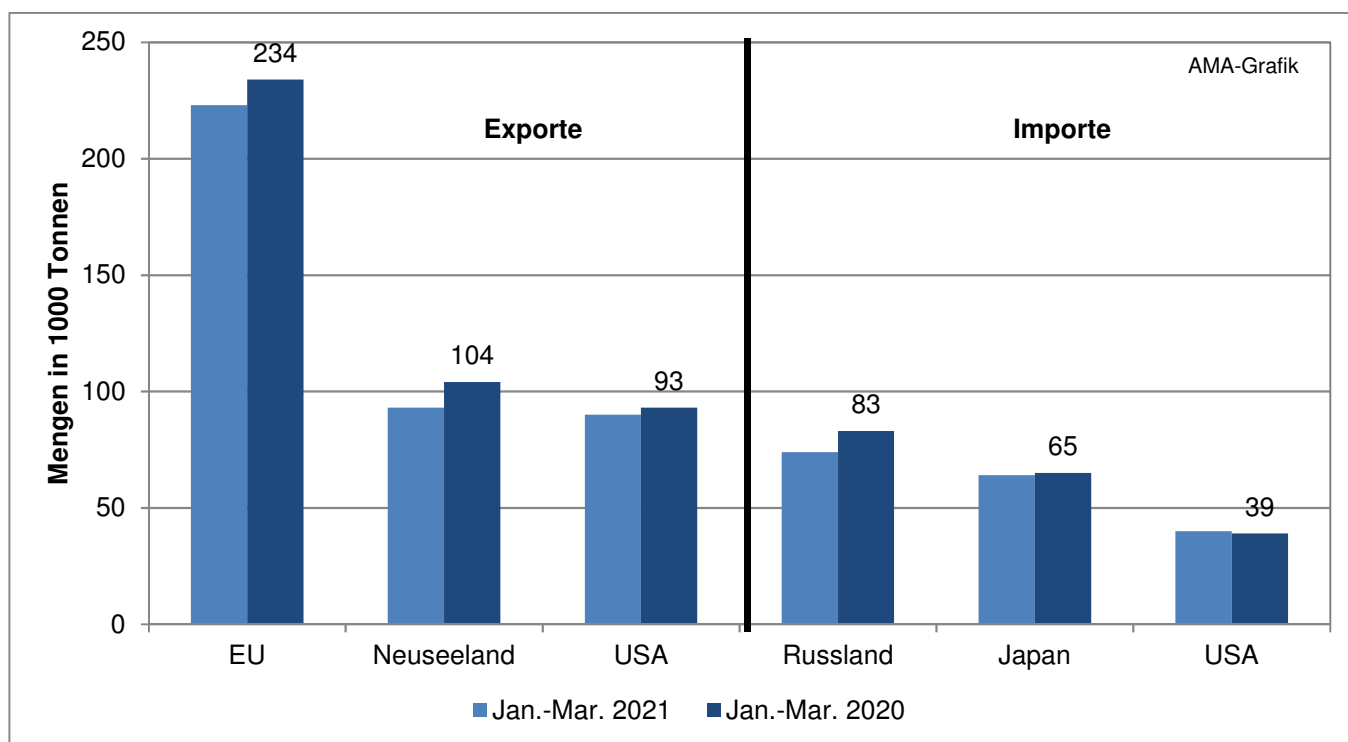
Bedeutende Länder auf dem Weltmarkt



Quelle: CIRCA - EU Homepage

T) Internationaler Handel – Käse

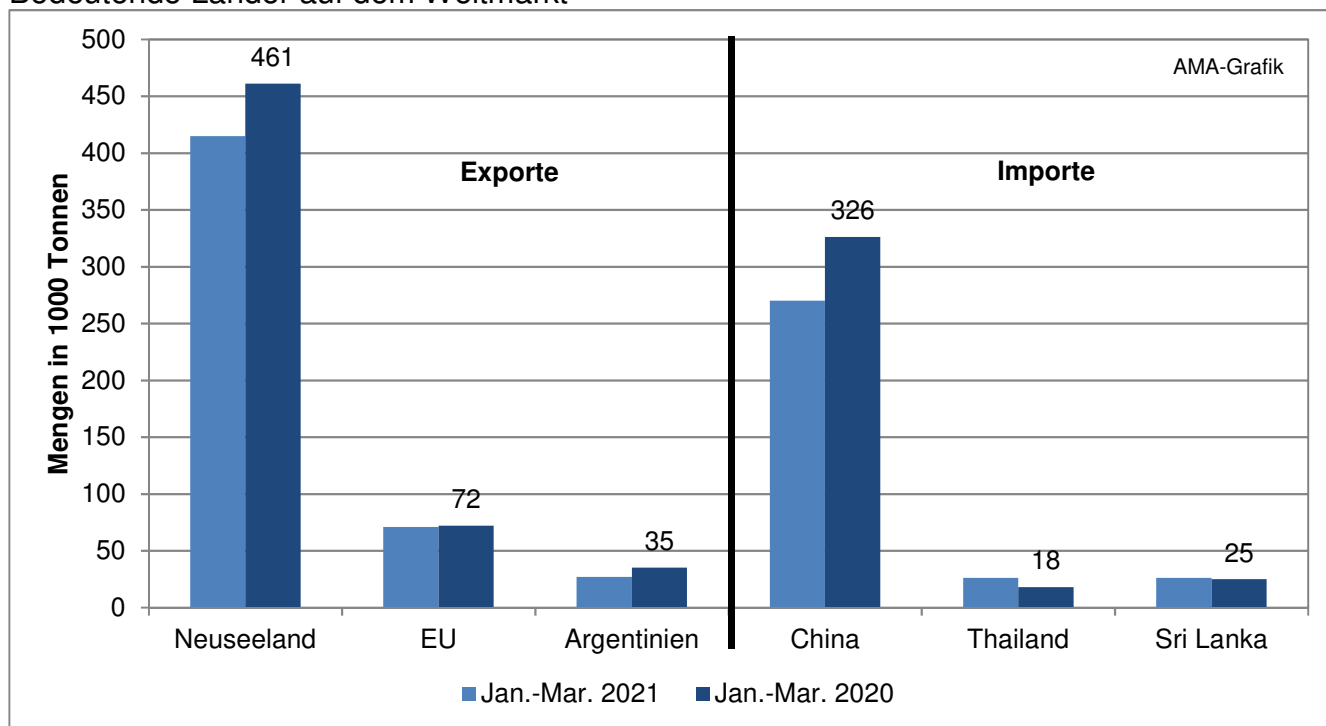
Bedeutende Länder auf dem Weltmarkt



Quelle: CIRCA - EU Homepage

U) Internationaler Handel – Vollmilchpulver

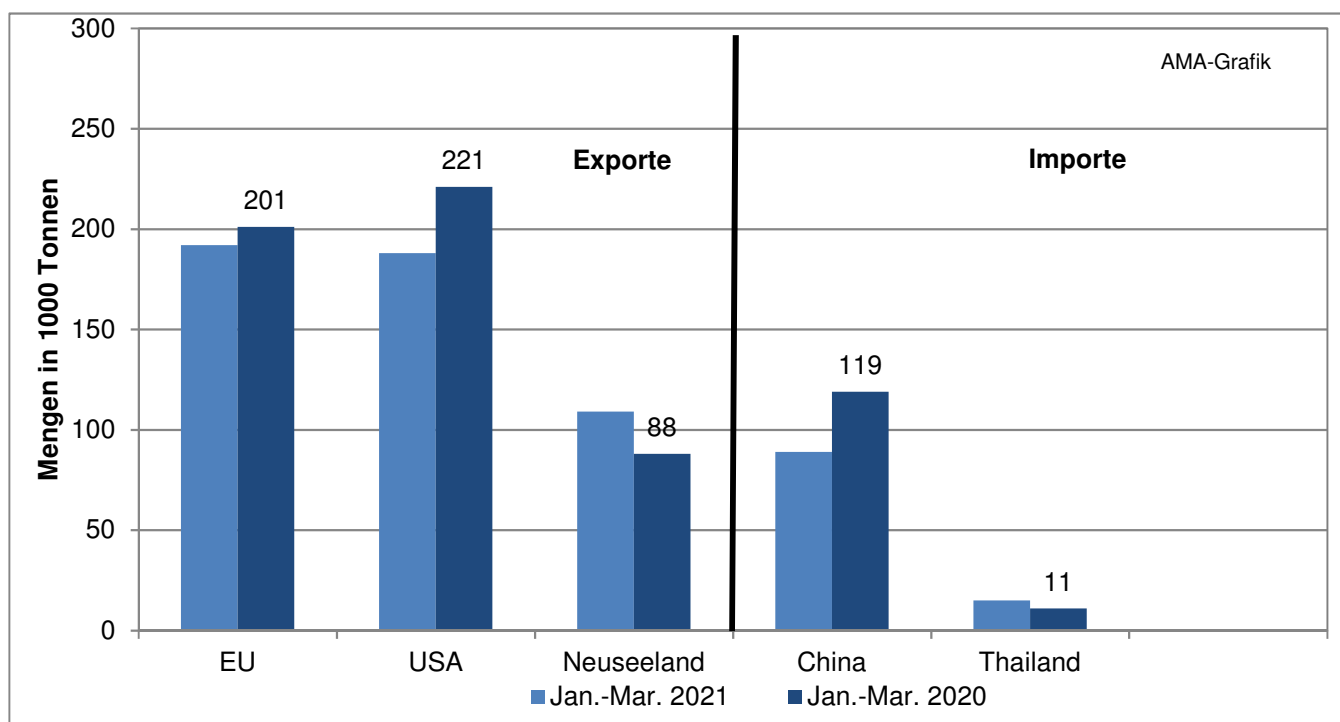
Bedeutende Länder auf dem Weltmarkt



Quelle: CIRCA - EU Homepage

V) Internationaler Handel – Magermilchpulver

Bedeutende Länder auf dem Weltmarkt



Quelle: CIRCA - EU Homepage

Der Marktbericht Milch und Milchprodukte erscheint monatlich.

Dieser Bericht ist auf der Webseite der
Agrarmarkt Austria (www.ama.at) im Internet verfügbar.

Die nächste Ausgabe wird voraussichtlich Mitte des Monats Juli 2021 erscheinen.

Impressum

Informationen gemäß § 5 E-Commerce Gesetz und Offenlegung gemäß § 25 Mediengesetz

Medieninhaber, Herausgeber, Vertrieb: Agrarmarkt Austria

Redaktion: GBI/Abt3 – Referat 8

Dresdner Straße 70

1200 Wien

UID-Nr.: ATU16305503

Telefon: +43 5 03151-324

Fax: +43 5 03151-396

E-Mail: bereich.milch@ama.gv.at

Vertretungsbefugt:

Dipl.-Ing. Günter Griesmayr, Vorstandsvorsitzender und Vorstand für den Geschäftsbereich II

Dr. Richard Leutner, Vorstand für den Geschäftsbereich I

Die Agrarmarkt Austria ist eine gemäß § 2 AMA-Gesetz 1992, BGBl. Nr. 376/1992, eingerichtete juristische Person öffentlichen Rechts, deren Aufgaben im § 3 festgelegt sind. Sie unterliegt gemäß § 25 AMA-Gesetz der Aufsicht der Bundesministerin für Landwirtschaft, Regionen und Tourismus.

Hersteller: Eigendruck

Bildnachweis: Agrarmarkt Austria

Verlagsrechte: Die in dieser Broschüre veröffentlichten Beiträge sind urheberrechtlich geschützt. Alle Rechte sind vorbehalten. Nachdruck und Auswertung der von der ARARMARKT AUSTRIA erhobenen Daten sind mit Quellenangabe gestattet. Alle Angaben ohne Gewähr.

Im Sinne des Gleichheitsgrundsatzes haben die Ausführungen in gleicher Weise alle Geschlechter Geltung.