



**AMA**  
AgrarMarkt *Austria*

K-Ö  
Gemäß des § 3 Abs. 1 des AMA-Gesetzes 1992 (BGBl. Nr. 376/1992 i. d. g. F.)  
Quality Austria - Zertifiziertes Qualitätsmanagement-System nach ÖNORM EN ISO 9001 REG. Nr. 01537/0  
CIS - Zertifiziertes Informationssicherheits-Managementsystem nach ISO/IEC 27001 REG Nr. 35/0

[www.ama.at](http://www.ama.at)

Dresdner Straße 70, 1200 Wien



# Marktbericht

MILCH UND MILCHPRODUKTE | Ausgabemonat Oktober 2015

7. AUSGABE 2015

Marktübersicht

Markt Österreich

Preisbericht Österreich

Markt und Preise International

<b>I.....</b>	<b>MARKTÜBERSICHT.....</b>	<b>3</b>
	A) Milchanlieferung .....	4
	B) Produktion .....	5
<b>II.....</b>	<b>PREISBERICHT ÖSTERREICH.....</b>	<b>7</b>
	C) Erzeugermilchpreiserhebung ab Hof.....	7
<b>III.....</b>	<b>GRAFIKEN ÖSTERREICH.....</b>	<b>9</b>
	D) Milchanlieferung in Österreich.....	9
	E) Durch. Fett- und Eiweißgehalt der österreichischen Anlieferungsmilch (in %) .....	10
	F) Erzeugermilchpreis – Österreich .....	10
	G) Qualitätsergebnisse der Anlieferungsmilch Österreich – Keimzahl .....	11
	H) Qualitätsergebnisse der Anlieferungsmilch Österreich - Somatische Zellen .....	11
	I) Exporte/Ausfuhren aus Österreich in alle Länder .....	12
	J) Importe/Einfuhren nach Österreich von allen Ländern.....	12
<b>IV.....</b>	<b>MARKT UND PREISE INTERNATIONAL .....</b>	<b>13</b>
	K) Erzeugermilchpreise ab Hof – Österreich im Vergleich mit Deutschland und Bayern.....	13
	L) Erzeugermilchpreis ab Hof – Übersicht ausgewählter EU-Länder.....	13
	M) Übersicht EU-Produktpreise 38. Kalenderwoche 2015.....	14
	N) Notierungen Milchprodukte Neuseeland .....	14
<b>VI.....</b>	<b>GRAFIKEN INTERNATIONAL .....</b>	<b>17</b>
	Q) Anlieferungs-/Produktionsentwicklung EU-28 .....	17
	R) Anlieferungs-/Produktionsentwicklung EU-28 .....	17
	S) Erzeugermilchpreise ab Hof - EU-28.....	18
	T) EU-Blockbutterpreise (25 kg) .....	18
	V) Marktpreise Butter international .....	19
	W) Marktpreise Cheddar international .....	20
<b>X).....</b>	<b>Marktpreise Vollmilchpulver international .....</b>	<b>20</b>
	Y) Marktpreise Magermilchpulver international .....	21
	Z) Internationaler Handel - Butter .....	21
	AA) Internationaler Handel – Käse.....	22
	BB) Internationaler Handel – Vollmilchpulver.....	22
	CC) Internationaler Handel – Magermilchpulver .....	23

## **I MARKTÜBERSICHT**

### **Österreichischer Milchmarkt**

#### **Milchanlieferung weiterhin über Vorjahresniveau**

Im August wurden in Österreich 254.193 Tonnen Milch angeliefert. Das Vorjahresaufkommen wurde somit um 2,6 Prozent überschritten.

Insgesamt wurden von Jänner bis August 2015 rund 2,1 Mio. Tonnen Rohmilch verarbeitet; das waren um 0,7 Prozent weniger als im vergleichbaren Zeitraum des vergangenen Jahres.

#### **Erzeugermilchpreis weiter abgeschwächt**

Der Rückgang des Erzeugermilchpreises wurde im August vorerst gestoppt. Für Milch mit 4,2 % Fett und 3,4% Eiweiß, erhielten Österreichs Landwirte einen Auszahlungspreis von 32,86 Cent pro Kilo Milch. Verglichen mit den letzten Jahren, befindet sich der Milchpreis immer noch auf einem sehr niedrigen Niveau; im Vergleich zum Vormonat konnte man allerdings wieder einmal einen leichten Anstieg beobachten.

Laut aktuellen Schätzungen der AMA zufolge, stabilisiert sich der Milchpreis wieder ein wenig. Für den Monat September, wird bei Milch mit natürlichen Inhaltsstoffen ein Auszahlungspreis von 33,80 Cent/kg geschätzt.

### **Internationaler Milchmarkt**

#### **Aktuelle Marktsituation**

Die Milchanlieferung der wichtigsten Erzeugerländer ist anhaltend über dem Vorjahresniveau. Für eine Preiserholung muss sich entweder die Nachfrage verbessern oder die Milchmengen müssen zurückgehen. Der Quotenausstieg ist nur marginal an der derzeitigen Situation als Grund zu nennen, vielmehr die starke Zunahme des globalen Milchaufkommens um 3,3 Prozent bereits im Jahr 2014. Diese Milchanlieferungen führten zu einer Ausweitung der Handelsmengen von Milcherzeugnissen, vor allem von Milchpulver und Butter. Normalerweise sind die Märkte in der Lage, solch zusätzlich erzeugte Mengen aufzunehmen, doch gepaart mit der Zurückhaltung der Einkäufer in Asien und dem schwächelnden Euro führte das Mehr an Milch zu den bekannten Verwerfungen an den globalen Märkten. Diese sind auch in Österreich zu spüren. Russland wird dem Vernehmen nach nicht so schnell wieder als Käufer am europäischen Markt auftreten. Niedrige Milchpreise in vielen Ländern der EU werden die Angebotsmengen drücken. Dazu kommt der saisonal übliche Rückgang der Mengen.

#### **Fonterra Notierungen verzeichnen Preisplus**

Die Notierung für Butteröl (AMF) konnte gegenüber der vorherigen Auktion (am 1. September) im Durchschnitt aller Lieferkontrakte um 13,7% zulegen. Die Butter-Notierung erhöhte sich um 13,3%, jene für Cheddar-Käse stieg um 10,7% und der Preis für Lactose erhöhte sich um 3,1%.

Besonders deutlich fiel der Anstieg der Notierungen für Vollmilchpulver (+20,6%) und für Magermilchpulver (+17%) aus. Dies ist wichtig für den neuseeländischen Molkereeriesen Fonterra, weil dieser Hauptakteur bei der GDT-Auktion ist und weil er der weltweit größte Exporteur von Milchpulver ist.

## A) Milchanlieferung

nach dem Standort der Bearbeitungs- und Verarbeitungsbetriebe

### 1. Milchanlieferung in t

Bundesland	Milchanlieferung in t					
	August			Jänner bis August		
	2014	2015	%	2014	2015	%
NÖ	47.205	48.650	+3,1	383.492	382.801	-0,2
Oberösterr.	85.947	85.984	±0,0	697.095	677.096	-2,9
Salzburg	31.267	33.511	+7,2	271.091	276.141	+1,9
Steiermark	37.358	38.647	+3,5	304.759	303.379	-0,5
Kärnten	15.250	15.783	+3,5	133.423	133.463	±0,0
Tirol	21.080	21.684	+2,9	224.378	224.362	±0,0
Vorarlberg	9.542	9.934	+4,1	99.661	100.441	+0,8
<b>Österreich</b>	<b>247.648</b>	<b>254.193</b>	<b>+2,6</b>	<b>2.113.899</b>	<b>2.097.684</b>	<b>-0,8</b>

Quelle: AMA Monatsmeldung

### 2. Übersicht Bio- und Heumilchanlieferung August 2015

Es sind nur jene Mengen von Bio- und Heumilch berücksichtigt, für die auch ein Bio- bzw. Heumilchzuschlag an die Landwirte bezahlt wird. Darüber hinaus gibt es auch Bio- und Heumilch, die jedoch im Rahmen der Milchsammlung mit konventioneller Milch miterfasst und zu konventionellen Produkten verarbeitet wird. Für diese Milch wird auch kein Bio- bzw. Heumilchzuschlag bezahlt.

Bundesland	Gesamte Milchanlieferung	Biomilchanlieferung	Anteil Biomilchanl. an der ges. Milchanl.	Biomilch Zuschlag	Biomilch Zuschlag
	in t	in t	in %	in Cent/kg	in EUR
NÖ	48.650	5.085	10,5	10,18	517.513
Oberösterr.	85.984	6.363	7,4	9,10	579.094
Salzburg	33.511	12.615	37,6	11,78	1.485.626
Steiermark	38.647	5.100	13,2	12,48	636.286
Kärnten	15.783	1.916	12,1	7,79	149.340
Tirol	21.684	3.176	14,6	13,12	416.778
Vorarlberg	9.934	816	8,2	10,49	85.665
<b>Österreich</b>	<b>254.193</b>	<b>35.072</b>	<b>13,8</b>	<b>11,04</b>	<b>3.870.303</b>

Bundesland	Gesamte Milchanlieferung	Heumilchanlieferung	Anteil Heumilchanl. an der ges. Milchanl.	Heumilch Zuschlag	Heumilch Zuschlag
	in t	in t	in %	in Cent/kg	in EUR
NÖ	48.650	0	0,0	0	0
Oberösterr.	85.984	2.209	2,6	4,72	104.251
Salzburg	33.511	11.490	34,3	5,00	574.839
Steiermark	38.647	2.139	5,5	4,48	95.858
Kärnten	15.783	0	0,0	0	0
Tirol	21.684	10.735	49,5	4,93	528.818
Vorarlberg	9.934	3.515	35,4	3,62	127.211
<b>Österreich</b>	<b>254.193</b>	<b>30.088</b>	<b>11,8</b>	<b>4,76</b>	<b>1.430.976</b>

Anmerkung: Die Bio- bzw. Heumilchanlieferung ist in der Spalte „Gesamte Milchanlieferung“ enthalten

## B) Produktion

### 1. Produktion flüssige Milchprodukte, Butter, Käse und Topfen gegliedert nach Produktgruppen (in t)

Produkt	Juli			Jänner bis Juli		
	2014	2015	%	2014	2015	%
Trinkmilch frisch	10.950	10.361	-5,4	77.834	73.910	-5,0
Trinkmilch ESL („länger-frisch“)	22.746	22.162	-2,6	159.292	160.720	+0,9
UHT-Milch	27.812	28.224	+1,5	204.383	211.686	+3,6
Mischtrunk inkl. ESL	25.366	25.791	+1,7	168.379	162.718	-3,4
Mischtrunk UHT	2.539	3.432	+35,2	16.005	20.761	+29,7
<b>Summe Trinkmilch und Mischtrunk</b>	<b>89.413</b>	<b>89.970</b>	<b>+0,6</b>	<b>625.892</b>	<b>629.794</b>	<b>+0,6</b>
Schlagobers (inkl. ESL & UHT)	3.745	4.013	+7,2	25.907	26.856	+3,7
Kaffeeobers (inkl. UHT-Kaffeeobers)	232	211	-9,1	1.427	1.516	+6,3
Sauerrahm	1.983	2.144	+8,1	13.026	13.584	+4,3
<b>Summe Schlagobers, Kaffeeobers, Sauerrahm</b>	<b>5.960</b>	<b>6.368</b>	<b>+6,8</b>	<b>40.360</b>	<b>41.956</b>	<b>+4,0</b>
<b>Summe flüssige Milchprodukte</b>	<b>95.373</b>	<b>96.338</b>	<b>+1,0</b>	<b>666.252</b>	<b>671.751</b>	<b>+0,8</b>
<b>Butter</b>	<b>2.753</b>	<b>2.757</b>	<b>+0,1</b>	<b>21.166</b>	<b>19.841</b>	<b>-6,3</b>
Hartkäse	3.385	3.916	+15,7	28.121	26.567	-5,5
Schnittkäse	5.776	4.918	-14,9	36.855	37.607	+2,0
Weichkäse	1.415	1.586	+12,1	8.765	11.705	+33,6
Frischkäse	1.868	2.076	+11,1	12.900	13.781	+6,8
Topfen	2.778	2.943	+5,9	18.021	19.717	+9,4
Industrietopfen	58	47	-18,8	398	367	-7,8
<b>Summe Käse und Topfen</b>	<b>15.281</b>	<b>15.487</b>	<b>+1,3</b>	<b>105.061</b>	<b>109.745</b>	<b>+4,5</b>

### 2. Produktion flüssige Milchprodukte (in t)

(Beinhaltet Trinkmilch, Trinkmilch ESL, UHT-Milch, Mischtrunk inkl. ESL, Mischtrunk UHT, Schlagobers inkl. ESL und UHT, Kaffeeobers inkl. UHT-Kaffeeobers, Sauerrahm ohne Kondensmilch)

	Juli			Jänner bis Juli		
	2014	2015	%	2014	2015	%
Niederösterreich	39.737	41.058	+3,3	274.944	282.757	+2,8
Oberösterreich	18.994	17.507	-7,8	137.420	129.230	-6,0
Salzburg	11.749	10.376	-11,7	79.373	76.631	-3,5
Steiermark	5.892	5.654	-4,0	39.705	41.135	+3,6
Kärnten	11.819	14.927	+26,3	85.672	94.549	+10,4
Tirol	5.742	5.484	-4,5	39.189	38.047	-2,9
Vorarlberg	1.440	1.333	-7,4	9.949	9.401	-5,5
<b>Österreich</b>	<b>95.373</b>	<b>96.338</b>	<b>+1,0</b>	<b>666.252</b>	<b>671.751</b>	<b>+0,8</b>

Quelle: AMA Monatsmeldung, vorläufige Daten

### 3. Verarbeitungsmilch Zukauf aus den Mitgliedstaaten, Versand an die Mitgliedstaaten (in t)

	Juli			Jänner bis Juli		
	2014	2015	%	2014	2015	%
Zukauf aus den Mitgliedstaaten	3.061	4.566	+49,17	20.589	24.005	+16,59
Versand an die Mitgliedstaaten	32.134	33.301	+3,63	273.786	237.023	-13,43

### 4. Butterproduktion (in t)

	Juli			Jänner bis Juli		
	2014	2015	%	2014	2015	%
Niederösterreich	1.830	1.714	-6,3	13.331	12.512	-6,1
Oberösterreich	320	345	+7,6	2.419	2.371	-2,0
Salzburg	134	198	+48,1	1.359	1.317	-3,1
Steiermark	159	159	-0,2	1.261	1.156	-8,3
Kärnten	53	35	-34,3	555	435	-21,7
Tirol	200	229	+14,3	1.691	1.464	-13,5
Vorarlberg	58	79	+36,3	550	574	+4,4
<b>Österreich</b>	<b>2.753</b>	<b>2.757</b>	<b>+0,1</b>	<b>21.166</b>	<b>19.829</b>	<b>-6,3</b>

### 5. Produktion von Käse (inklusive Speisetopfen und Industrietopfen, in t)

	Juli			Jänner bis Juli		
	2014	2015	%	2014	2015	%
Niederösterreich	1.337	1.959	+46,5	8.067	13.220	+63,9
Oberösterreich	5.733	5.458	-4,8	36.841	38.389	+4,2
Salzburg	1.704	1.992	+16,9	11.967	12.894	+7,8
Steiermark	3.262	2.865	-12,2	23.018	20.510	-10,9
Kärnten	422	340	-19,5	2.765	2.793	+1,0
Tirol	2.083	2.104	+1,0	15.990	15.165	-5,2
Vorarlberg	740	768	+3,8	6.414	6.774	+5,6
<b>Österreich</b>	<b>15.281</b>	<b>15.487</b>	<b>+1,3</b>	<b>105.061</b>	<b>109.745</b>	<b>+4,5</b>

### 6. Produktion von Milchpulver (in t)

	Juli			Jänner bis Juli		
	2014	2015	%	2014	2015	%
Vollmilchpulver	108	131	+20,8	762	497	-34,7
Magermilchpulver	1.094	1.015	-7,3	5.273	5.683	+7,8
Molkenpulver	2.867	2.836	-1,1	22.112	21.542	-2,6



## II PREISBERICHT ÖSTERREICH

### C) Erzeugermilchpreiserhebung ab Hof in EUR/100 kg, exkl. Ust

*nach dem Standort der Bearbeitungs- und Verarbeitungsbetriebe*

In den Unternehmen wird Milch in unterschiedlichem Ausmaß aus den verschiedenen Bundesländern angeliefert. Die Anlieferungsmengen sind nach dem Standort der übernehmenden Betriebstätten im jeweiligen Bundesland zugeordnet

#### 1. DURCHSCHNITT ALLER MILCHSORTEN (zB Biomilch, Heumilch) und QUALITÄTEN

	Milchpreis ab Hof	Milchpreis ab Hof	Milchpreis ab Hof	Milchpreis ab Hof	% Vergleich VORMONAT	% Vergleich VORJAHR
Monate	natürlicher Fettgehalt	3,7 Fett 3,4 Eiweiß	4,2 Fett 3,4 Eiweiß	4,0 Fett 3,4 Eiweiß	4,2 % Fett 3,4 % Eiweiß	4,2 % Fett 3,4 % Eiweiß
Jän.15	35,14	33,30	34,74	34,17	-4,0	-18,0
Feb.15	34,94	33,11	34,55	33,97	-0,6	-18,0
Mär.15	34,81	33,31	34,75	34,18	+0,6	-17,9
Apr. 15	33,81	32,60	34,03	33,46	-2,1	-16,7
Mai 15	33,17	32,32	33,75	33,18	-0,8	-15,5
Jun. 15	32,69	32,04	33,47	32,90	-0,8	-14,0
Jul. 15	31,77	31,31	32,73	32,16	-2,2	-15,7
Aug. 15	32,04	31,43	32,86	32,29	+0,4	-15,4

#### 2. KONVENTIONELLER ERZEUGERMILCHPREIS

	Milchpreis ab Hof	Milchpreis ab Hof	Milchpreis ab Hof	Milchpreis ab Hof	% Vergleich VORMONAT	% Vergleich VORJAHR
Monate	natürlicher Fettgehalt	3,7 Fett 3,4 Eiweiß	4,2 Fett 3,4 Eiweiß	4,0 Fett 3,4 Eiweiß	4,2 % Fett 3,4 % Eiweiß	4,2 % Fett 3,4 % Eiweiß
Jän.15	33,97	32,13	33,57	32,99	-4,1	-18,7
Feb.15	33,75	31,92	33,37	32,79	-0,6	-18,7
Mär.15	33,63	32,13	33,57	33,00	+0,6	-18,6
Apr. 15	32,51	31,29	32,72	32,15	-2,5	-17,8
Mai 15	31,74	30,89	32,32	31,74	-1,2	-16,8
Jun. 15	31,29	30,64	32,06	31,49	-0,8	-15,2
Jul. 15	30,28	29,82	31,24	30,67	-2,6	-17,3
Aug. 15	30,52	29,91	31,33	30,76	+0,3	-17,1

### 3. BIO – ERZEUGERMILCHPREIS

Zu beachten: Es sind nur jene Mengen von Biomilch berücksichtigt, für die auch ein Biomilchzuschlag an die Landwirte bezahlt wird. Darüber hinaus gibt es auch Biomilch, die jedoch im Rahmen der Milchsammlung mit konventioneller Milch miterfasst und zu konventionellen Produkten verarbeitet wird. Für diese Milch wird auch kein Biomilchzuschlag bezahlt.

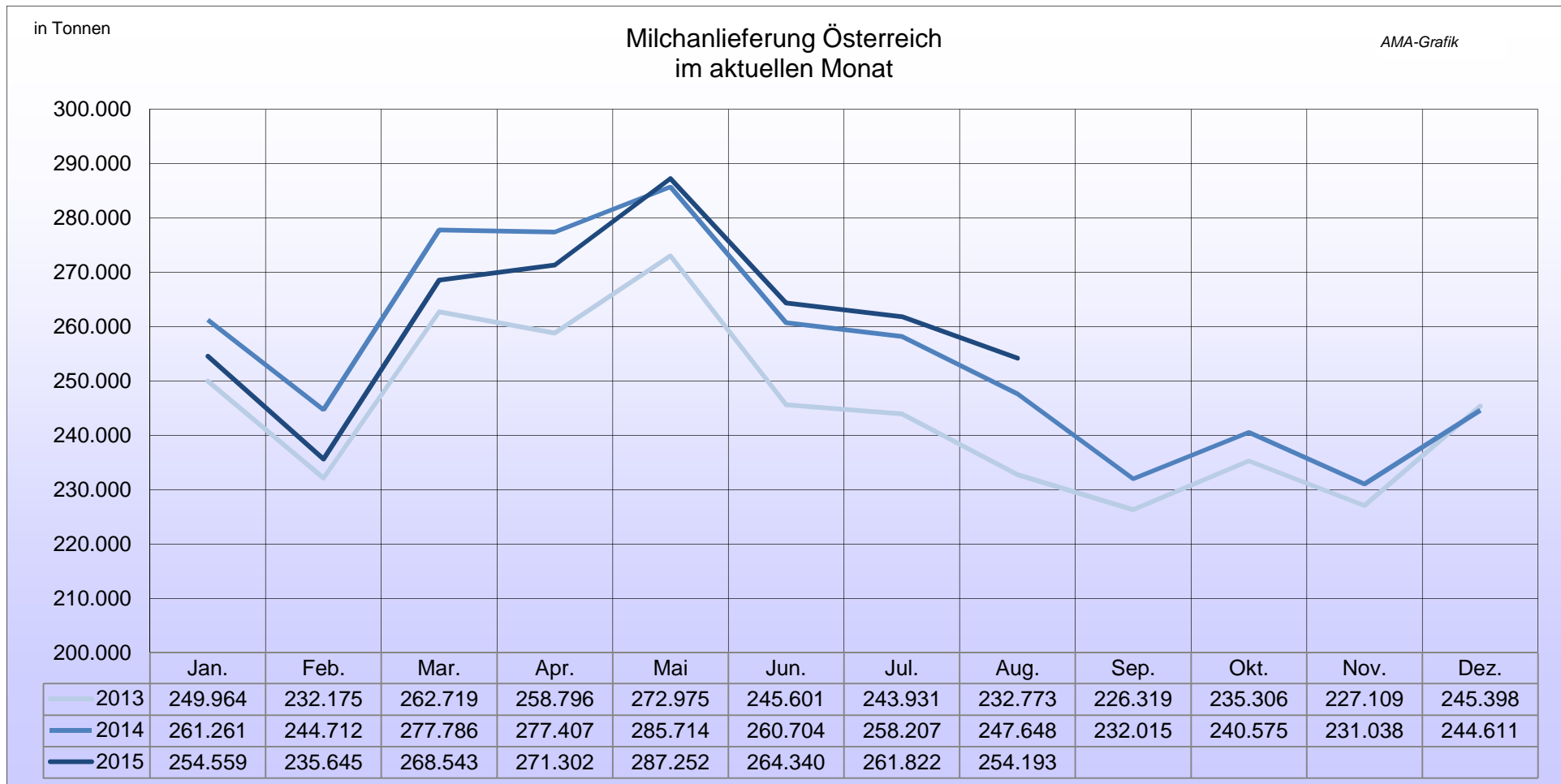
	Milchpreis ab Hof	Milchpreis ab Hof	Milchpreis ab Hof	Milchpreis ab Hof	% Vergleich VOR- MONAT	% Vergleich VOR- JAHR
Monate	natürlicher Fettgehalt	3,7 Fett 3,4 Eiweiß	4,2 Fett 3,4 Eiweiß	4,0 Fett 3,4 Eiweiß	4,2 % Fett 3,4 % Eiweiß	4,2 % Fett 3,4 % Eiweiß
Jän.15	42,26	40,42	41,86	41,28	- 2,7	-13,8
Feb.15	42,13	40,30	41,75	41,17	-0,3	-13,7
Mär.15	41,98	40,48	41,92	41,35	+0,4	-13,8
Apr. 15	41,71	40,49	41,92	41,35	±0,0	-11,0
Mai 15	41,59	40,74	42,17	41,59	+0,6	-8,9
Jun. 15	41,34	40,69	42,11	41,54	-0,1	-7,1
Jul. 15	41,13	40,67	42,09	41,52	±0,0	-7,0
Aug. 15	41,56	40,95	42,37	41,80	+0,7	-6,4

Quelle: AMA Monatsmeldung



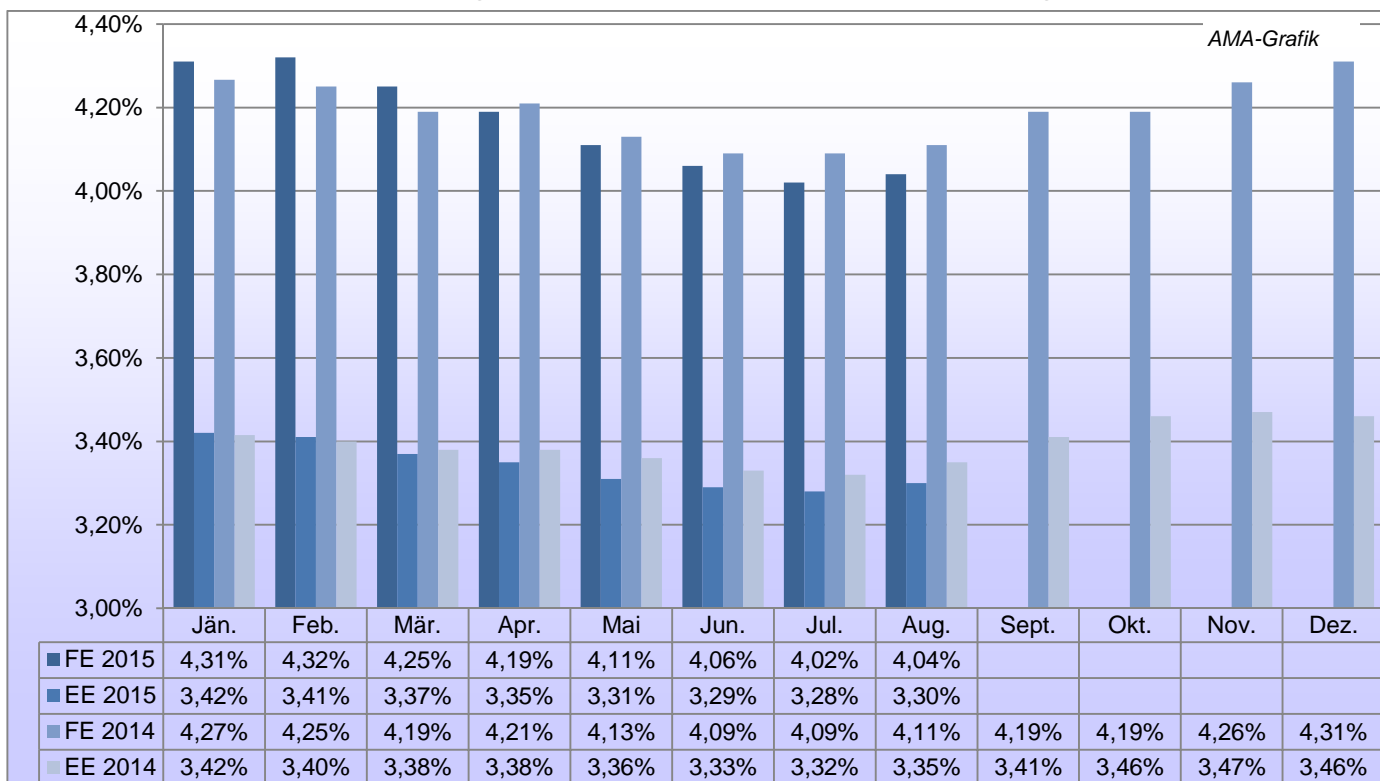
### III GRAFIKEN ÖSTERREICH

#### D) Milchanlieferung in Österreich



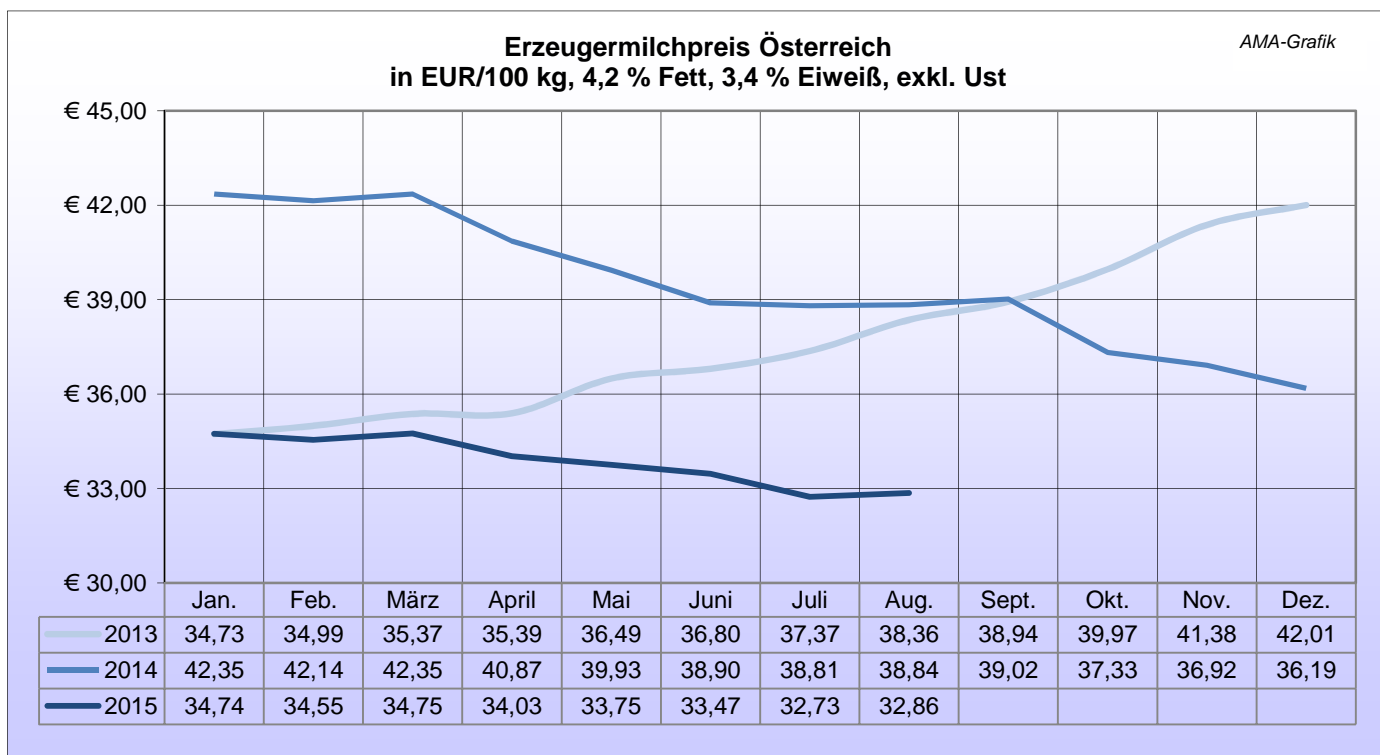
Quelle: AMA Monatsmeldung

**E) Durch. Fett- und Eiweißgehalt der österreichischen Anlieferungsmilch (in %)**



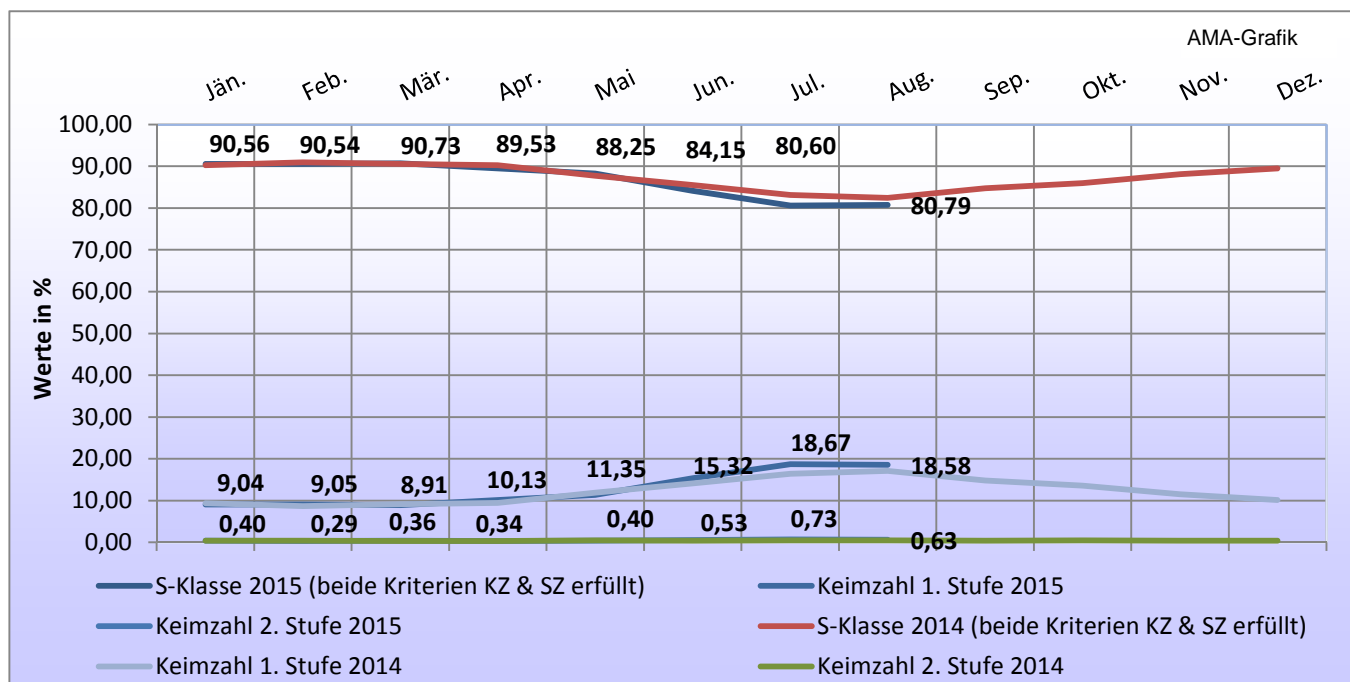
Anmerkung: FE = Fettgehalt, EE = Eiweißgehalt

**F) Erzeugermilchpreis – Österreich**

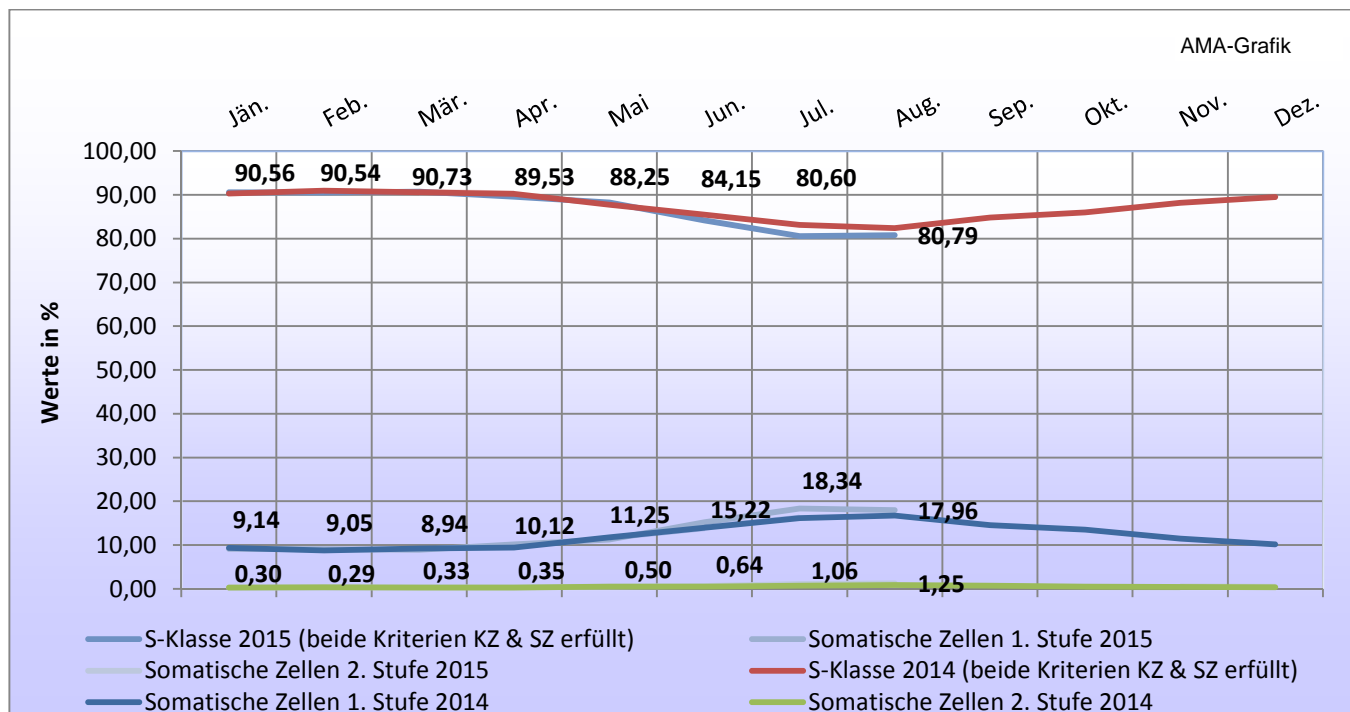


Quelle: AMA Monatsmeldung

### G) Qualitätsergebnisse der Anlieferungsmilch Österreich – Keimzahl



### H) Qualitätsergebnisse der Anlieferungsmilch Österreich - Somatische Zellen



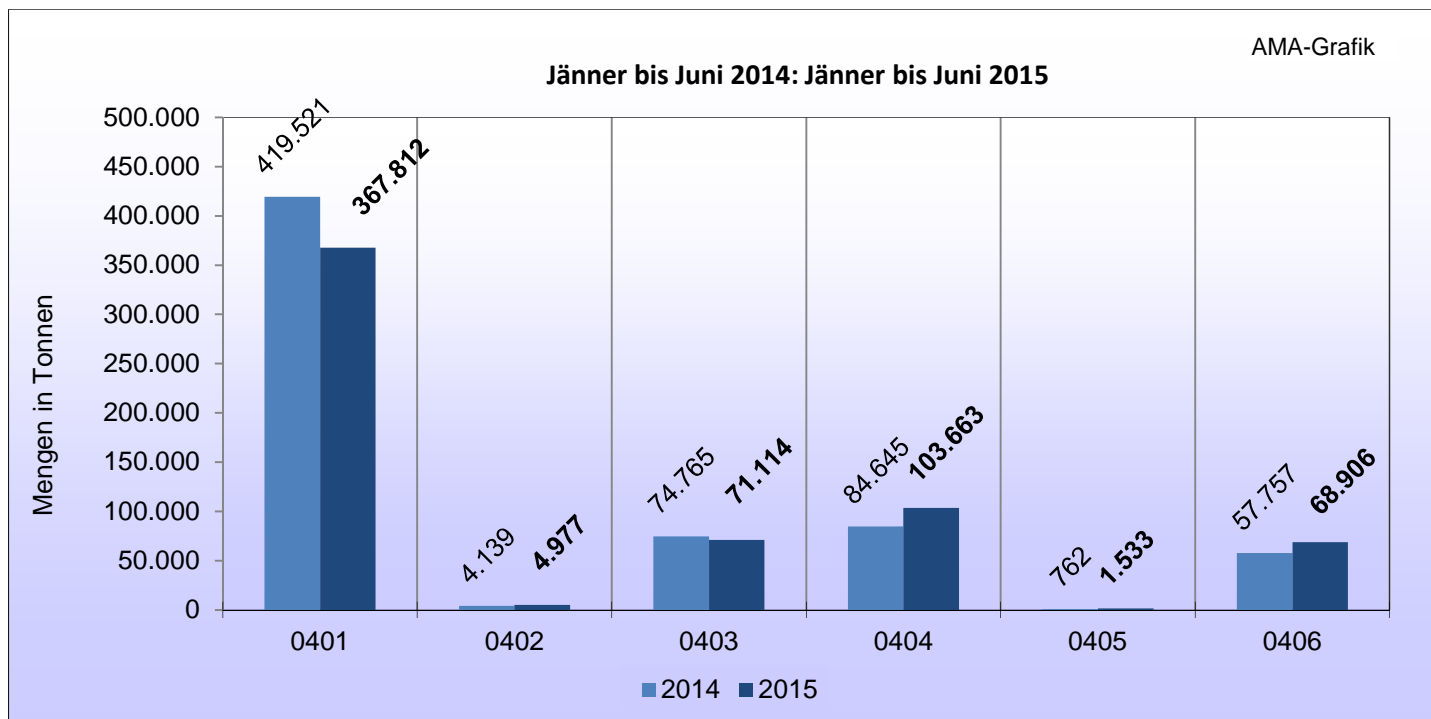
Quelle: AMA Monatsmeldung

#### Qualitätsparameter

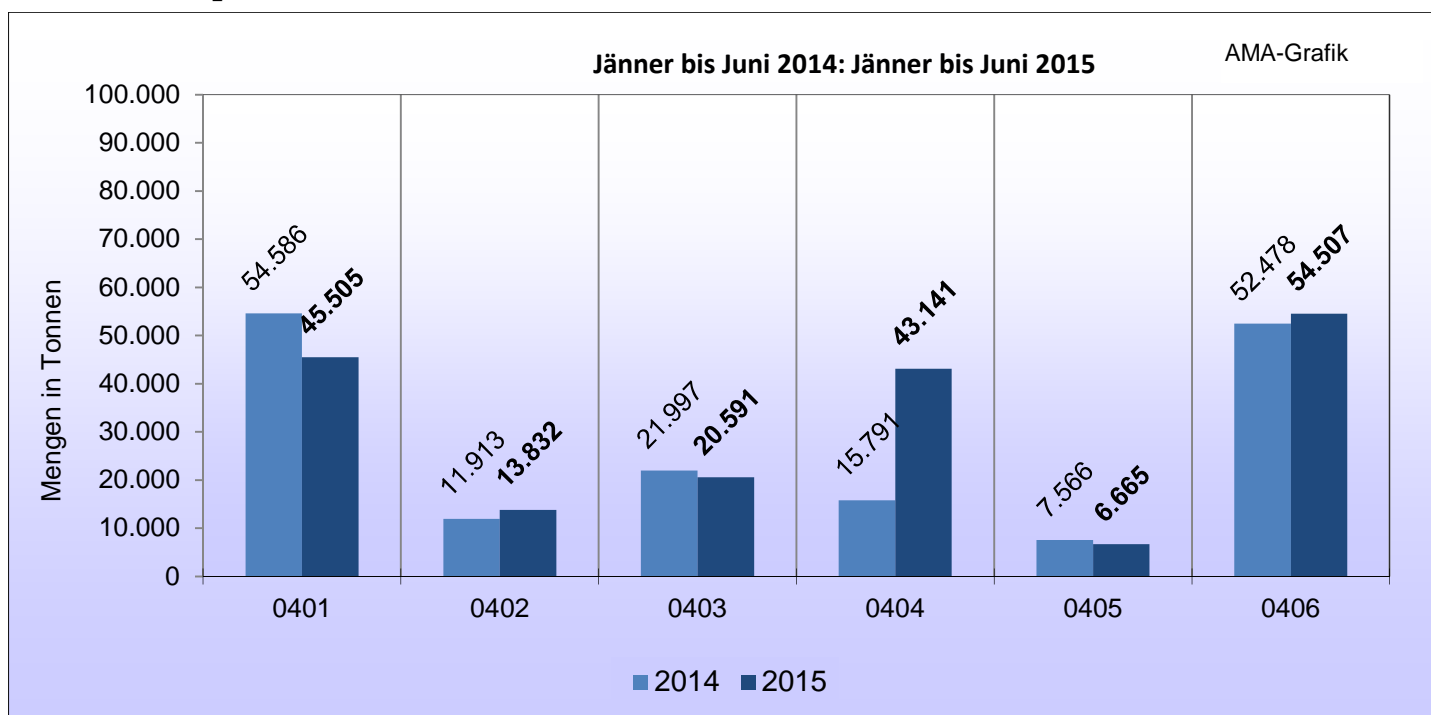
S-Klasse: Keimzahl < 50.000, Somatische Zellen < 250.000

Keimzahl: 1. Stufe < 100.000, 2. Stufe: > 100.000, Somatische Zellen: 1. Stufe < 400.000, 2. Stufe > 400.000

## I) Exporte/Ausfuhren aus Österreich in alle Länder



## J) Importe/Einfuhren nach Österreich von allen Ländern



### Beschreibung der KN-Codes

K0401: Milch und Rahm, weder eingedickt noch mit Zusatz von Zucker oder anderen Süßmitteln

K0402: Milch und Rahm, eingedickt oder mit Zusatz von Zucker oder anderen Süßmitteln

K0403: Buttermilch, saure Milch bzw. Rahm, Joghurt, Kefir u. andere fermentierte od. gesäuerte Milch, einschl. Rahm, auch eingedickt od. aromatisiert, auch mit Zusatz von Zucker, anderen Süßmitteln, Früchten, Nüssen od. Kakao

K0404: Molke, auch eingedickt oder mit Zusatz von Zucker oder anderen Süßmitteln

K0405: Butter, einschl. entwässerte Butter u. Gele, u. andere Fettstoffe aus der Milch sowie Milchstreichfette

K0406: Käse und Topfen

## IV MARKT UND PREISE INTERNATIONAL

### K) Erzeugermilchpreise ab Hof – Österreich im Vergleich mit Deutschland und Bayern in EUR/100 kg, exkl. Ust, 4,0 % Fett, 3,4 % Eiweiß

	2014			2015		
	Bayern	Deutschland	Österreich	Bayern	Deutschland	Österreich
Jänner	40,65	40,22	41,77	32,18	29,78	34,17
Februar	40,62	40,16	41,56	31,80	29,72	33,97
März	40,50	39,96	41,77	31,77	29,88	34,18
April	39,60	39,40	40,29	31,60	30,12	33,46
Mai	38,74	38,55	39,36	30,74	29,55	33,18
Juni	38,29	38,15	38,32	30,09	28,78	32,90
Juli	38,10	37,50	38,24	29,84	28,20	32,16
August	37,82	37,15	38,27	**	**	32,29
September	37,06	35,84	38,45			
Oktober	35,68	34,10	36,75			
November	34,60	32,40	36,34			
Dezember	33,54	31,04	35,61			
Ø	37,93	37,04	38,89			

Quelle: BMELV, AMI, AMA Monatsmeldung

\*) vorläufige Zahlen

\*\*\*) Daten noch nicht vorhanden

### L) Erzeugermilchpreis ab Hof – Übersicht ausgewählter EU-Länder in EUR/100 kg, exkl. Ust, tatsächliche Inhaltsstoffe

	Juni			Juli		
	2014	2015	%	2014	2015	%
Italien	41,21	34,85	-15,43	39,89	34,49	-13,54
Niederlande	42,00	30,50	-27,38	39,50	30,00	-24,05
Ver. Königreich	38,32	31,87	-16,83	38,69	31,96	-17,39
Österreich	38,32	32,69	-14,69	38,20	31,77	-16,83
<b>EU Ø</b>	37,58	29,96	-20,28	37,15	29,95	-19,38
Deutschland	37,97	28,83	-24,07	37,18	28,83	-22,46
Frankreich	35,98	30,11	-16,31	37,24	30,70	-17,56
Irland	36,90	28,16	-23,69	35,25	28,15	-20,16
Tsch. Republik	33,73	26,60	-21,14	33,95	26,04	-23,30
Bulgarien	34,03	26,56	-21,95	33,94	26,19	-22,83
Ungarn	33,69	24,29	-27,90	32,35	23,90	-26,12
Polen	32,43	26,98	-16,81	32,04	26,96	-15,86

Quelle: CIRCA - EU Homepage, 17.09.2015

EU: arithmetischer Durchschnitt

**ACHTUNG: Aufgrund der verschiedenen Fett- bzw. Eiweißgehalte in den einzelnen Mitgliedstaaten ist eine direkte Vergleichbarkeit nicht gegeben.**

Tabelle enthält auch vorläufige und geschätzte Zahlen

## M) Übersicht EU-Produktpreise 38. Kalenderwoche 2015

Produktpreise	EU – Durchschnittspreis in EUR/100 kg	Vergleich Vorwoche in %	Vergleich Vorjahr in %
Butter	288	+1,3	-6,0
Magermilchpulver	175	+1,5	-20,0
Vollmilchpulver	223	+3,5	-10,0
Cheddar	296	-0,2	-17,0
Edamer	243	+0,8	-23,0
Gouda	251	-0,9	-23,0
Emmentaler	399	+0,1	-11,0
Molkepulver	65	+2,4	-30,0

Quelle: CIRCA - EU Homepage, 17.09.2015

## N) Notierungen Milchprodukte Neuseeland

### GLOBALDAIRYTRAIDE, Neuseeland (Fonterra)

Ergebnisse der Auktion vom 15. September 2015

Preise in EUR/t	Kontrakt 1	Kontrakt 2	Kontrakt 3	Kontrakt 4	Kontrakt 5	Kontrakt 6	Gewichteter Ø Preis	Ver- änderung %*
	Oktober 2015	November 2015	Dezember 2015	Jänner 2016	Februar 2016	März 2016		
Milchfett	kein Angebot	3,402	3,435	3,484	3,497	3,471	3,440	+13,7
Butter	kein Angebot	3,020	3,135	3,170	3,200	3,460	3,108	+13,3
Buttermilchpulver	kein Angebot	1,706	1,720	1,800	kein Angebot	kein Angebot	1,719	-1,9
Cheddar	kein Angebot	3,101	3,288	3,236	kein Angebot	kein Angebot	3,206	+10,7
Labkasein	kein Angebot	5,767	5,975	5,734	kein Angebot	kein Angebot	5,807	+0,6
Magermilchpulver	1,925	1,948	2,002	1,997	2,098	2,140	1,992	+17,0
Vollmilchpulver	kein Angebot	2,468	2,511	2,468	2,533	2,699	2,495	+20,6

Quelle: www.globaldairytrade.info

\* Veränderungen zur vorherigen Handelssitzung (14-tägige Handelssitzungen)

Anmerkung: Preise von US-Dollar in Euro umgerechnet, 15.09.2015: **1 EUR = 1,132 \$**

**O) Übersicht internationaler Handel - Exporte und Importe (in t)**

<b>Butter-Export</b>	<b>Jänner bis Juli 2014</b>	<b>Jänner bis Juli 2015</b>	<b>%</b>
Neuseeland	303.176	273.940	-9,64
EU-28	92.560	117.621	+27,08
USA	57.019	15.932	-72,06
Australien	24.175	21.624	-10,55

<b>Butter-Import</b>	<b>Jänner bis Juli 2014</b>	<b>Jänner bis Juli 2015</b>	<b>%</b>
EU-28	37.336	14.567	-60,98
China	60.449	38.760	-35,88
USA	7.526	21.306	+183,10

<b>Käse-Export</b>	<b>Jänner bis Juli 2014</b>	<b>Jänner bis Juli 2015</b>	<b>%</b>
EU-28	453.261	402.997	-11,09
Neuseeland	158.690	189.816	+19,61
USA	231.921	201.143	-13,27
Australien	87.819	96.614	+10,01

<b>Käse-Import</b>	<b>Jänner bis Juli 2014</b>	<b>Jänner bis Juli 2015</b>	<b>%</b>
Japan	131.959	146.237	+10,82
USA	82.096	103.492	+26,06
EU-28	50.144	35.435	-29,33
China	42.061	44.160	+4,99

<b>Vollmilchpulver-Export</b>	<b>Jänner bis Juli 2014</b>	<b>Jänner bis Juli 2015</b>	<b>%</b>
Neuseeland	843.579	803.961	-4,70
EU-28	246.709	234.461	-4,96
Australien	48.581	39.092	-19,53
USA	36.049	23.862	-33,81
Argentinien	82.158	69.692	-15,17

<b>Vollmilchpulver-Import</b>	<b>Jänner bis Juli 2014</b>	<b>Jänner bis Juli 2015</b>	<b>%</b>
China	569.743	259.146	-54,52
USA	3.251	5.675	+74,56
EU-28	183	1.628	+789,62

<b>Magermilchpulver-Export</b>	<b>Jänner bis Juli 2014</b>	<b>Jänner bis Juli 2015</b>	<b>%</b>
EU-28	383.718	419.224	+9,25
USA	360.136	330.765	-8,16
Neuseeland	202.422	228.538	+12,90
Australien	91.457	117.127	+28,07

<b>Magermilchpulver-Import</b>	<b>Jänner bis Juli 2014</b>	<b>Jänner bis Juli 2015</b>	<b>%</b>
China	174.670	126.379	-27,65
Japan	23.134	34.762	+50,26
EU-28	591	1.823	+208,46

Quelle: CIRCA - EU Homepage, 17.09.2015



## P) Süddeutsche Butter- und Käse-Börse e.V. Kempten

Amtliche Preisnotierungen vom 30. September 2015

Preise in EUR/kg	aktuelle Woche	Vorwoche	Tendenz
Markenbutter, geformt, 250 g	2,68 – 2,76	2,68 – 2,76	gute Nachfrage
Markenbutter, lose, 25 kg	2,85 – 3,00	2,85 – 2,95	sehr gute Nachfrage

Preise in EUR/t #	aktuelle Woche	Vorwoche	arithmet. Mittel	Tendenz
Vollmilchpulver (26 % Fett) 25 kg Sack (Lebensmittelqual., Sprühware)	2250 – 2350	2200 – 2300	2300	fester
Magermilchpulver 25 kg Sack (Lebensmittelqual., Sprühware)	1750 – 1830	1700 – 1780	1790	uneinheitlich
Magermilchpulver lose (Futtermittelqual., Sprühware)	1650 – 1690	1600 – 1640	1670	fester

Preise in EUR/t #	aktuelle Woche	Vorwoche	Preisspanne	Tendenz
Süßmolkepulver 25 kg Sack (Lebensmittelqual., Sprühware)	710	710	700 – 730	stabil
Süßmolkepulver lose (Futtermittelqual., Sprühware)	570	570	550 – 580	stabil

Monatsdurchschnitt September 2015 (arithmetisches Mittel)

Preise in EUR/t #	Aug 2015	Sep 2015	Veränderung zum Vormonat
Vollmilchpulver (26 % Fett, Lebensmittelqual., 25 kg Sack)	2078,75	2183,00	↗
Magermilchpulver (Lebensmittelqual., 25 kg Sack)	1675,00	1716,00	↗
Magermilchpulver (Futtermittelqual., lose)	1502,50	1592,00	↗
Süßmolkepulver (Lebensmittelqual., 25 kg Sack)	726,25	708,00	↘
Süßmolkepulver (Futtermittelqual., lose)	502,50	554,00	↗

# Preise netto, ab Werk, Sprühware

### Amtliche Notierungskommission für Schnittkäse, Hannover

Amtliche Preisnotierungen vom 30. September 2015

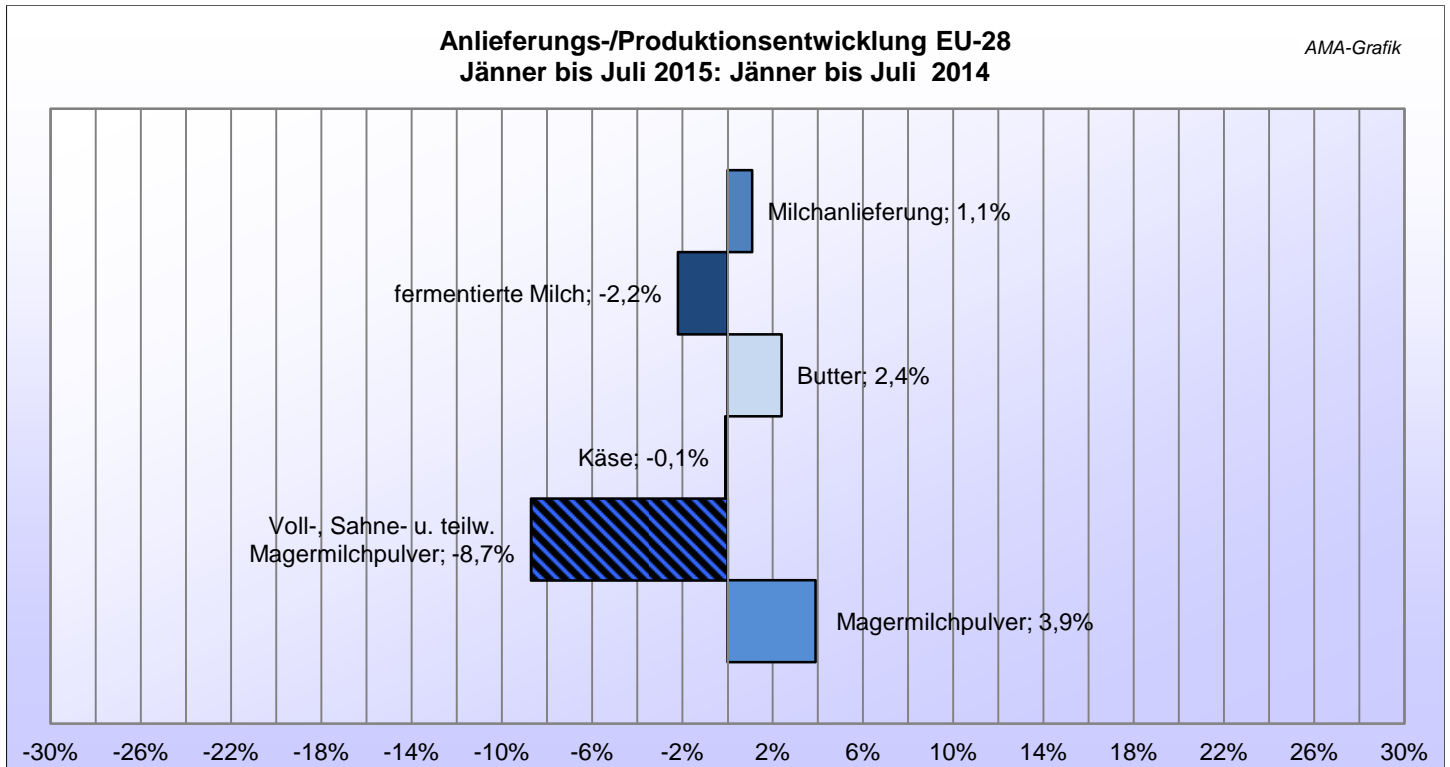
Tagespreis in EUR/kg **	aktuelle Woche	Vorwoche	Tendenz
Gouda 48 %, Edamer 40 % Fett i. Tr., Block	2,10 – 2,30	2,10 – 2,30	gute Nachfrage
Gouda 48 %, Edamer 40 % Fett i. Tr., Brot	2,20 – 2,35	2,20 – 2,40	gute Nachfrage

Fakturapreis in EUR/kg **	August	Vormonat
Gouda 48 %, Edamer 40 % Fett i. Tr., Block	2,45 – 2,55	2,45 – 2,55

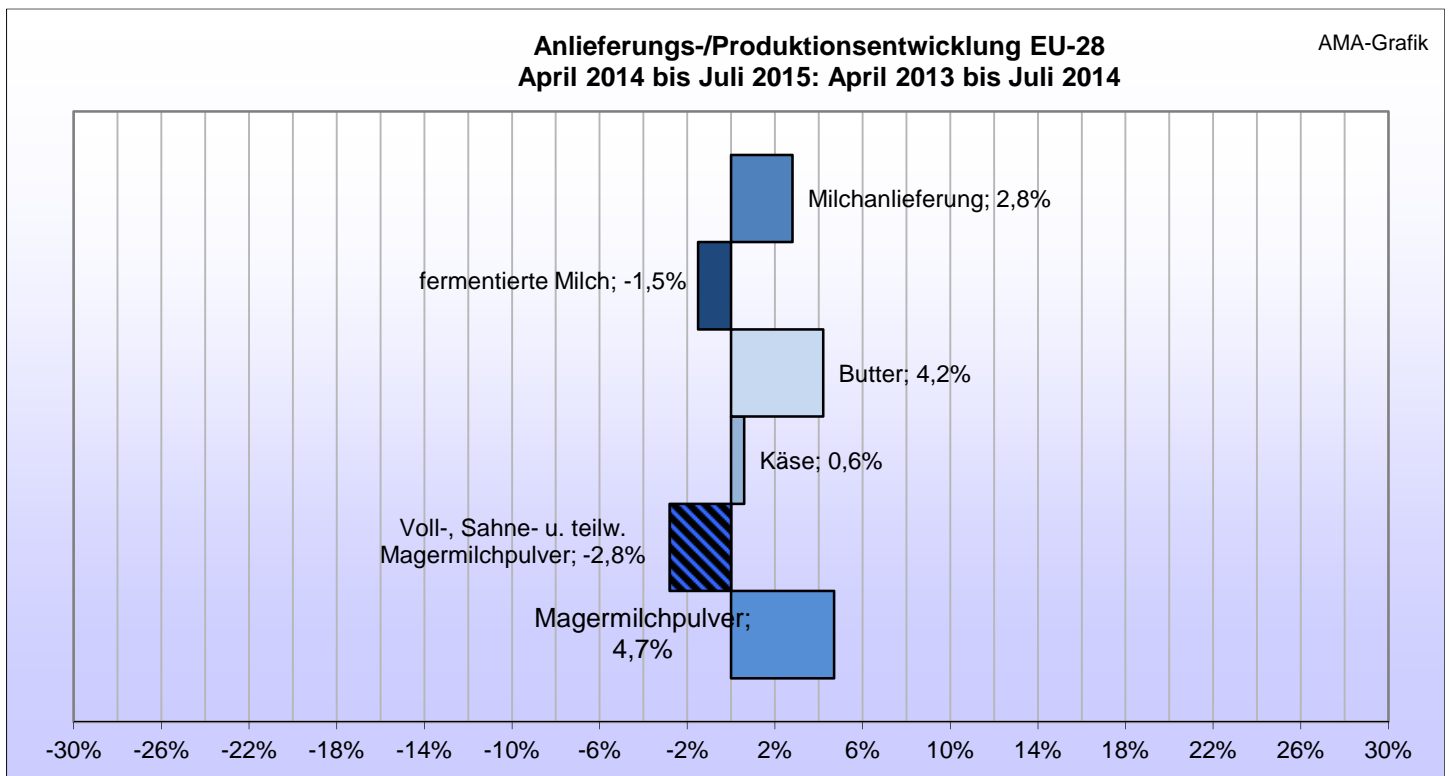
\*\* Kaufpreis des Handels ohne Steuer, ab Werk, einschließlich Verpackung  
Quelle: [www.butterkaeseboerse.de](http://www.butterkaeseboerse.de)

## VI GRAFIKEN INTERNATIONAL

### Q) Anlieferungs-/Produktionsentwicklung EU-28

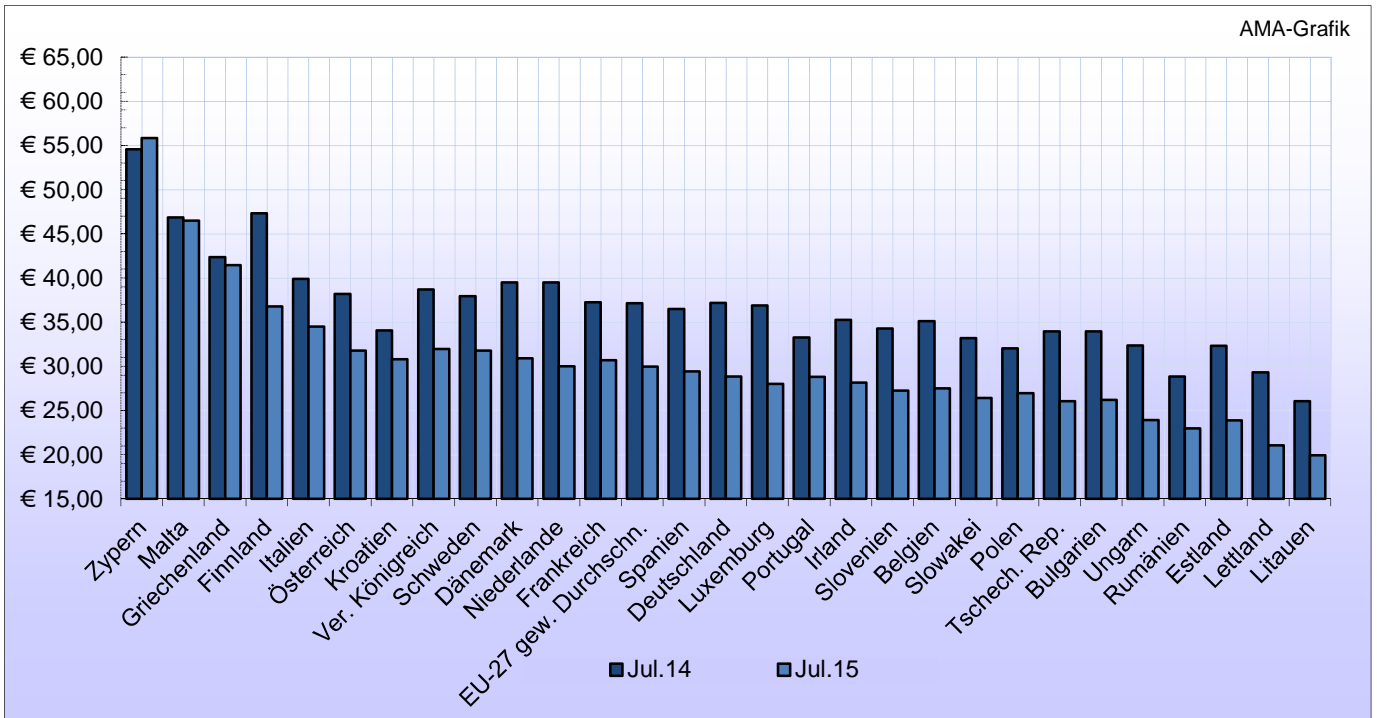


### R) Anlieferungs-/Produktionsentwicklung EU-28



Quelle: CIRCA - EU Homepage, 17.09.2015

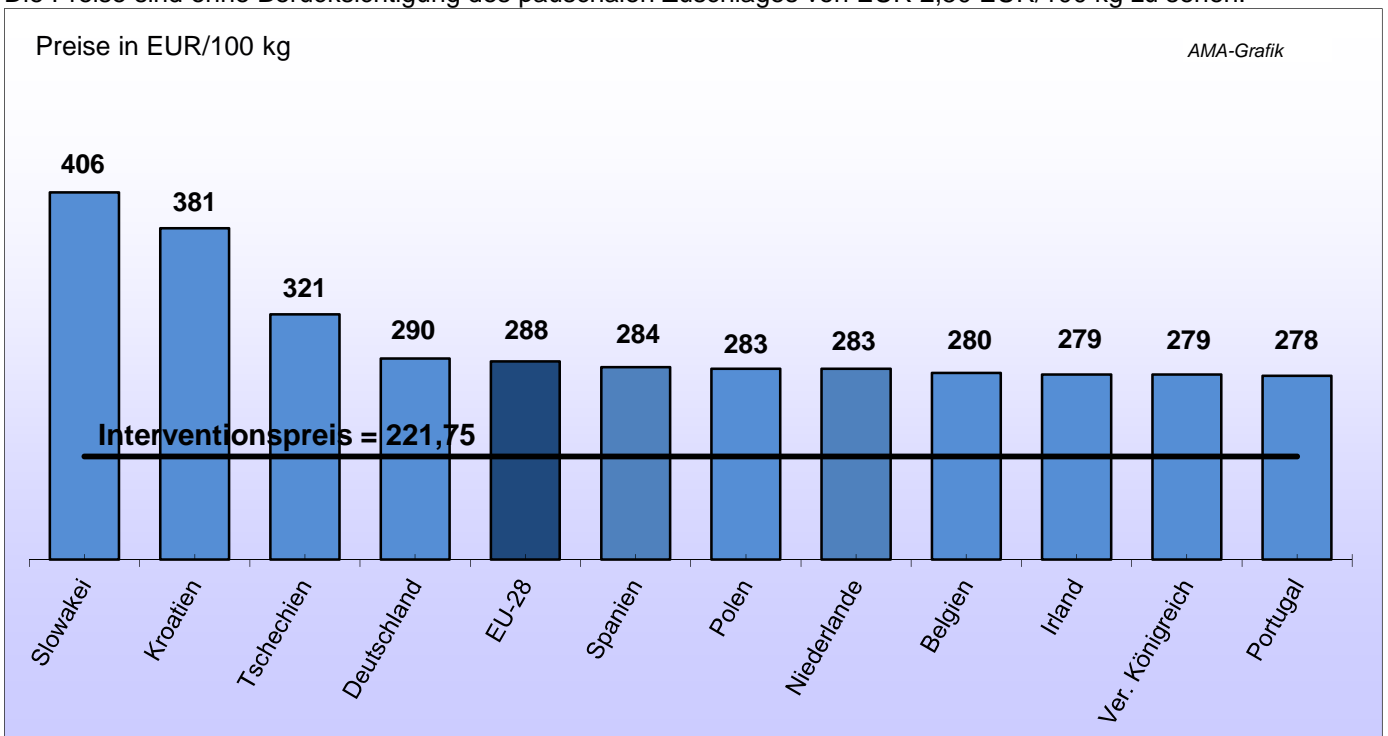
**S) Erzeugermilchpreise ab Hof - EU-27  
in EUR/100 kg. exkl. Ust, tatsächliche Inhaltsstoffe**



**ACHTUNG:** Aufgrund der verschiedenen Fett- bzw. Eiweißgehalte in den einzelnen Mitgliedstaaten ist eine direkte Vergleichbarkeit nicht gegeben. Grafik enthält auch vorläufige und geschätzte Zahlen.

**T) EU-Blockbutterpreise (25 kg)**

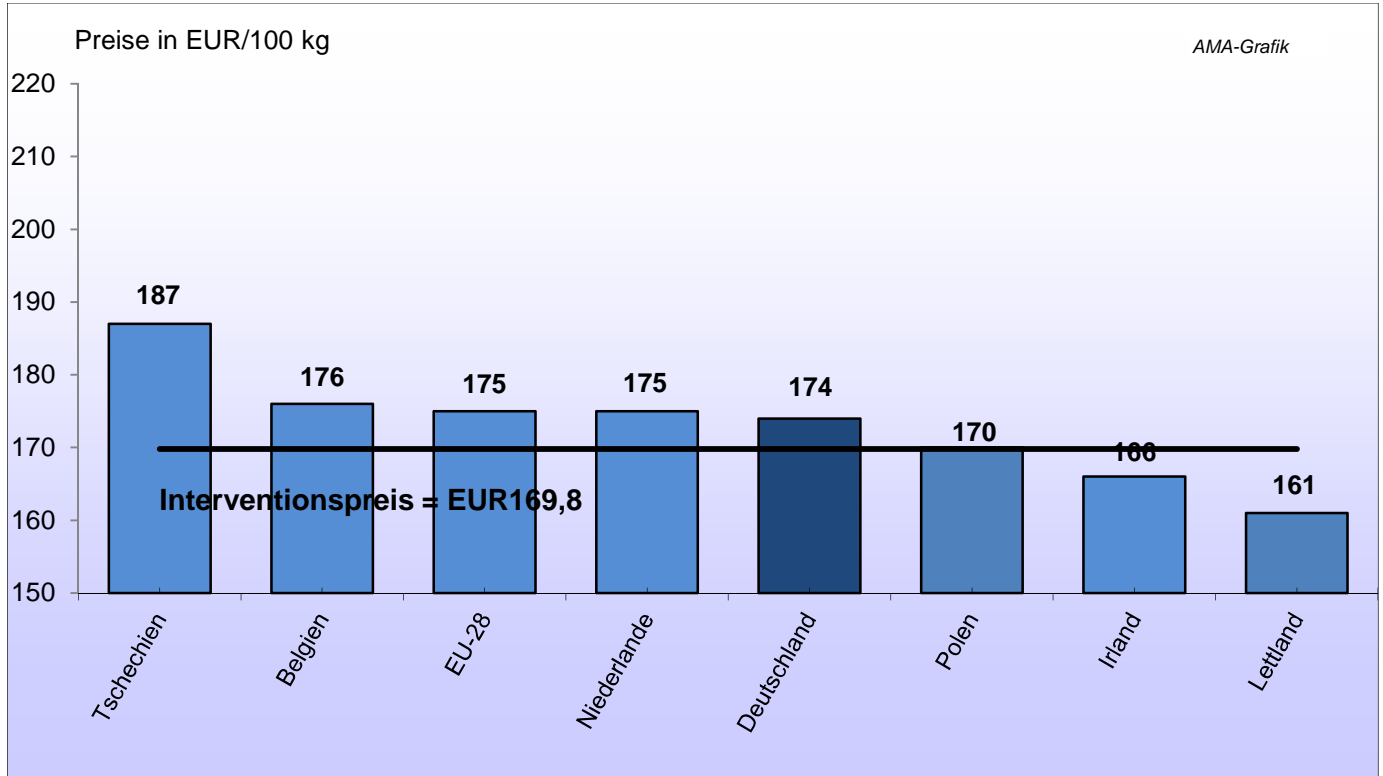
Ausgewählte Mitgliedstaaten melden wöchentlich den Marktpreis für Blockbutter an die EU-Kommission. Die Preise sind ohne Berücksichtigung des pauschalen Zuschlages von EUR 2,50 EUR/100 kg zu sehen.



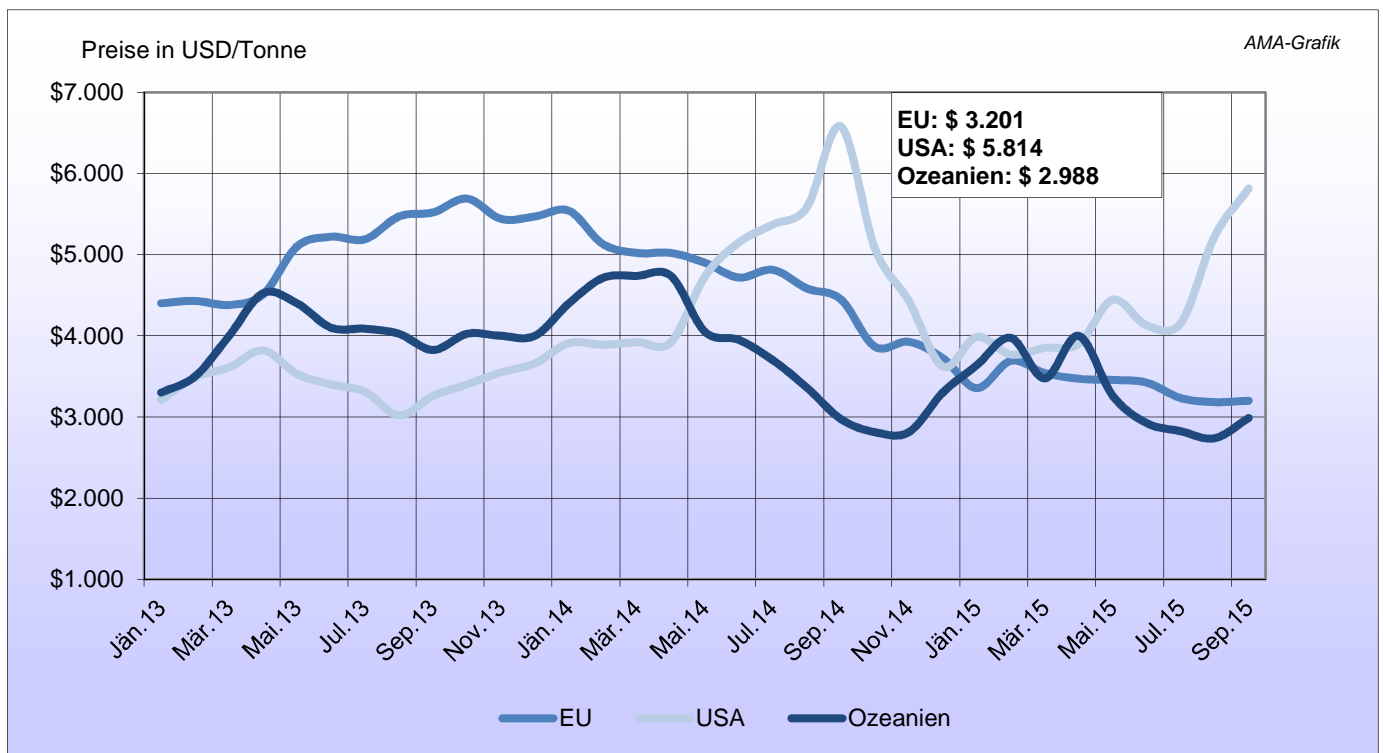
Quelle: CIRCA - EU Homepage, 17.09.2015 Stand EU, -Blockbutterpreise: 20.09.2015

## U) EU- Magermilchpulverpreise

Ausgewählte Mitgliedstaaten melden wöchentlich den Marktpreis für Magermilchpulver an die EU-Kommission.

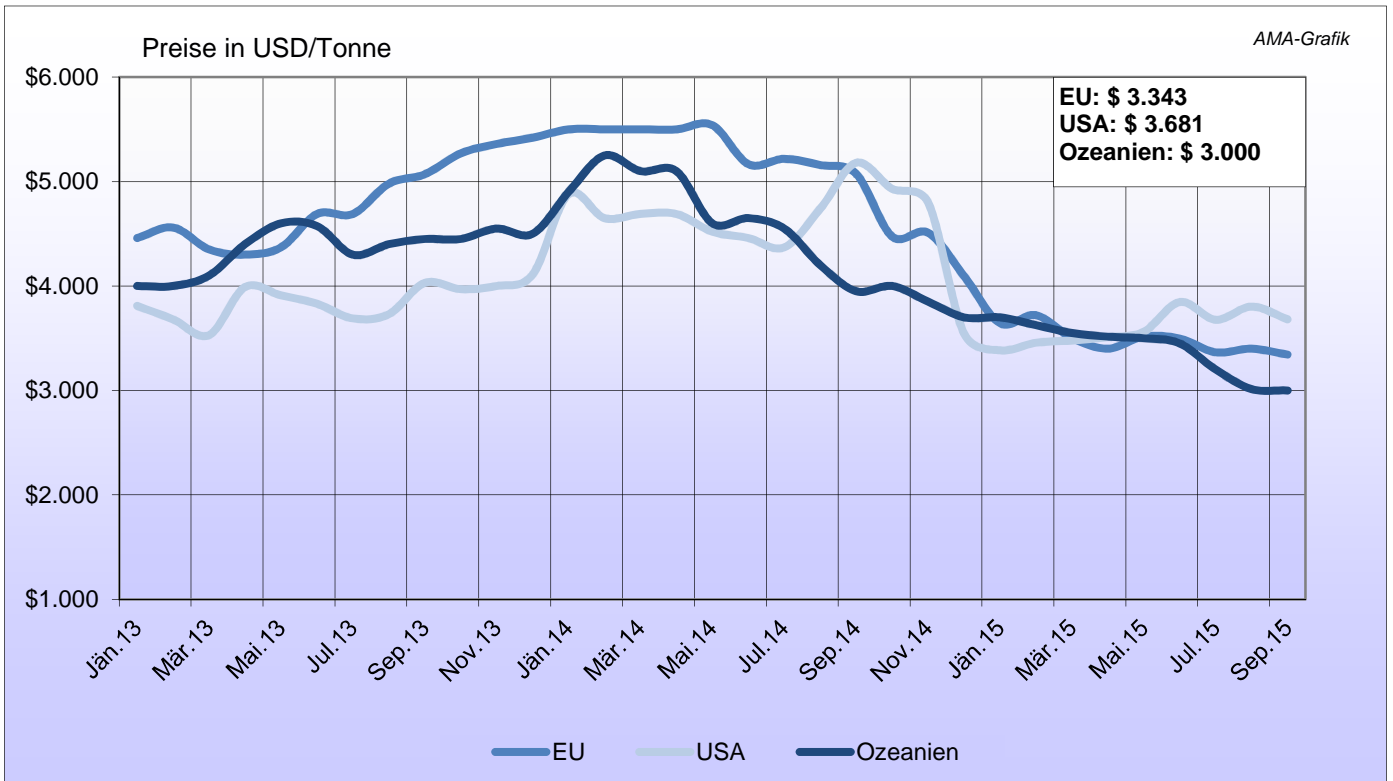


## V) Marktpreise Butter international

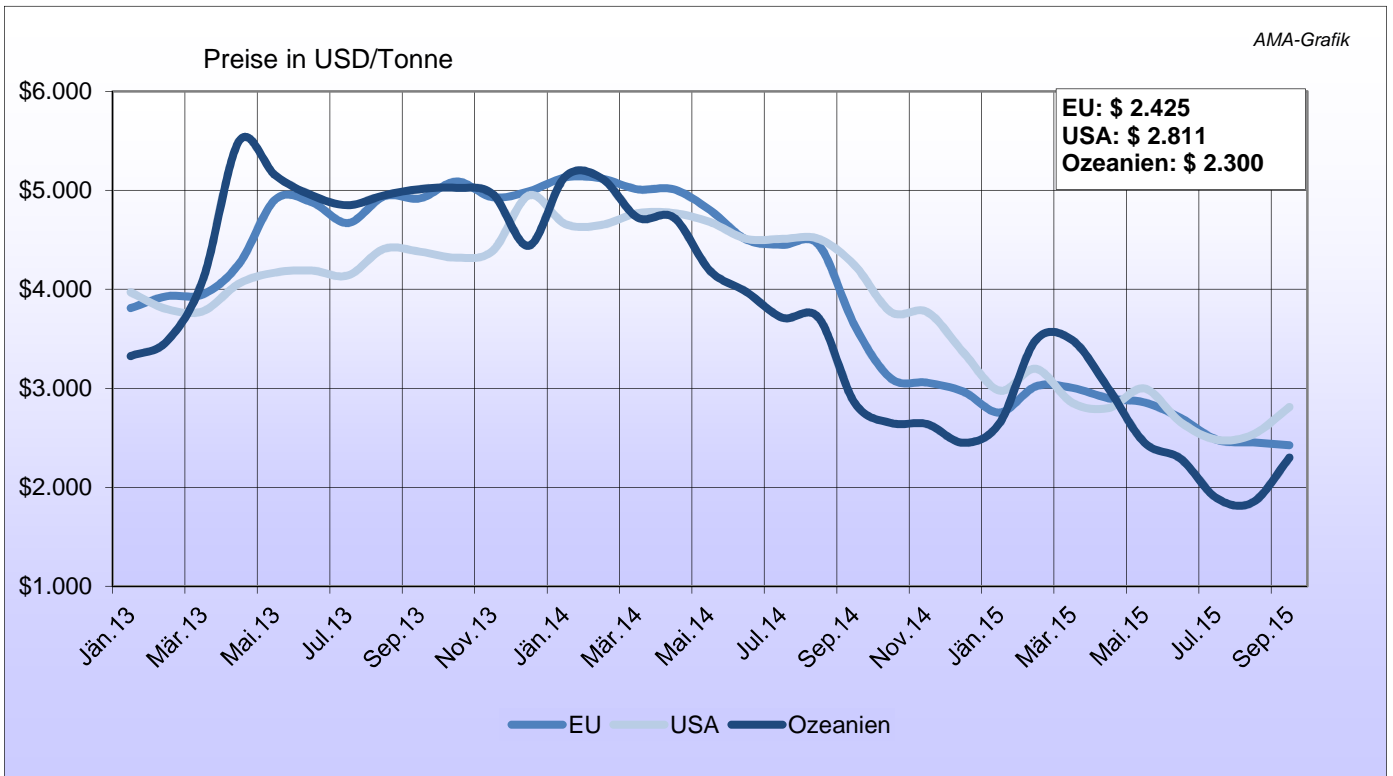


Quelle: CIRCA - EU Homepage, 17.09.2015

### W) Marktpreise Cheddar international

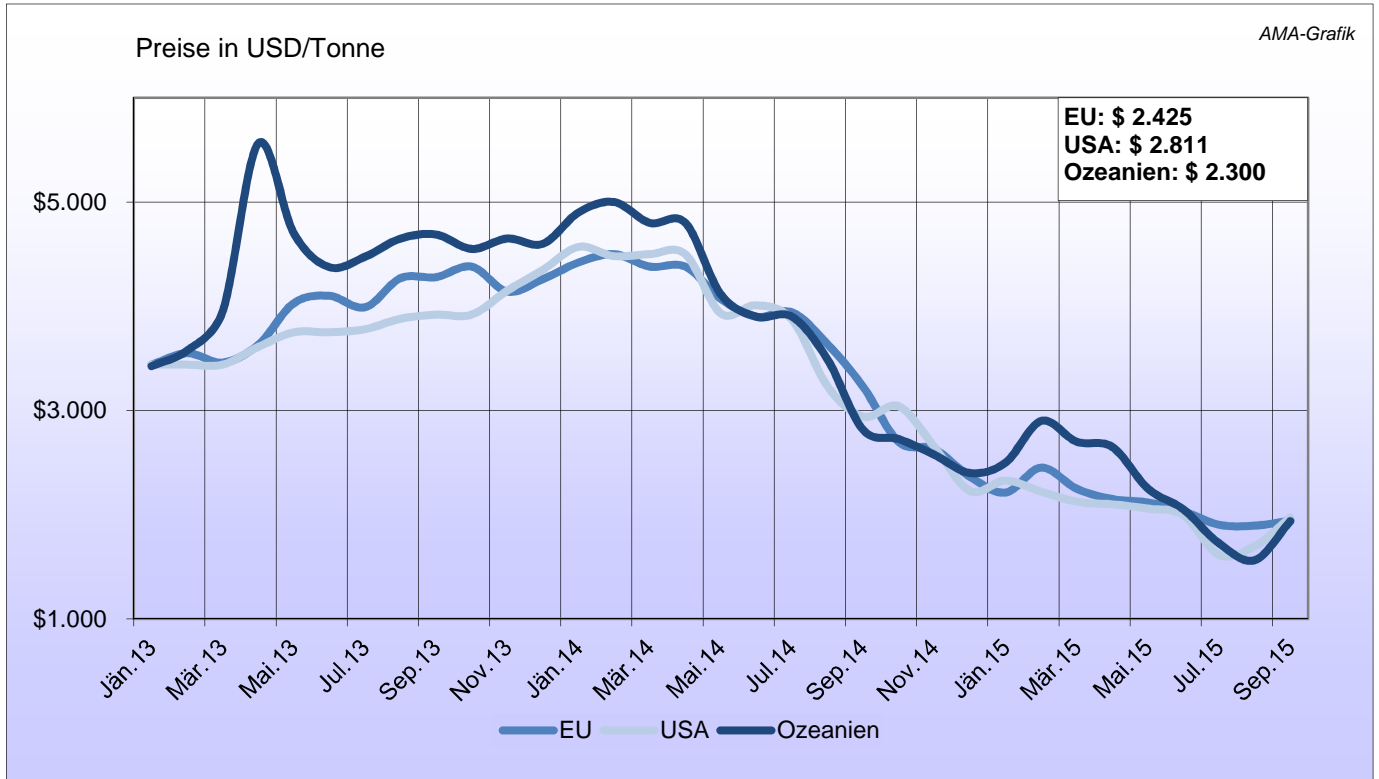


### X) Marktpreise Vollmilchpulver international



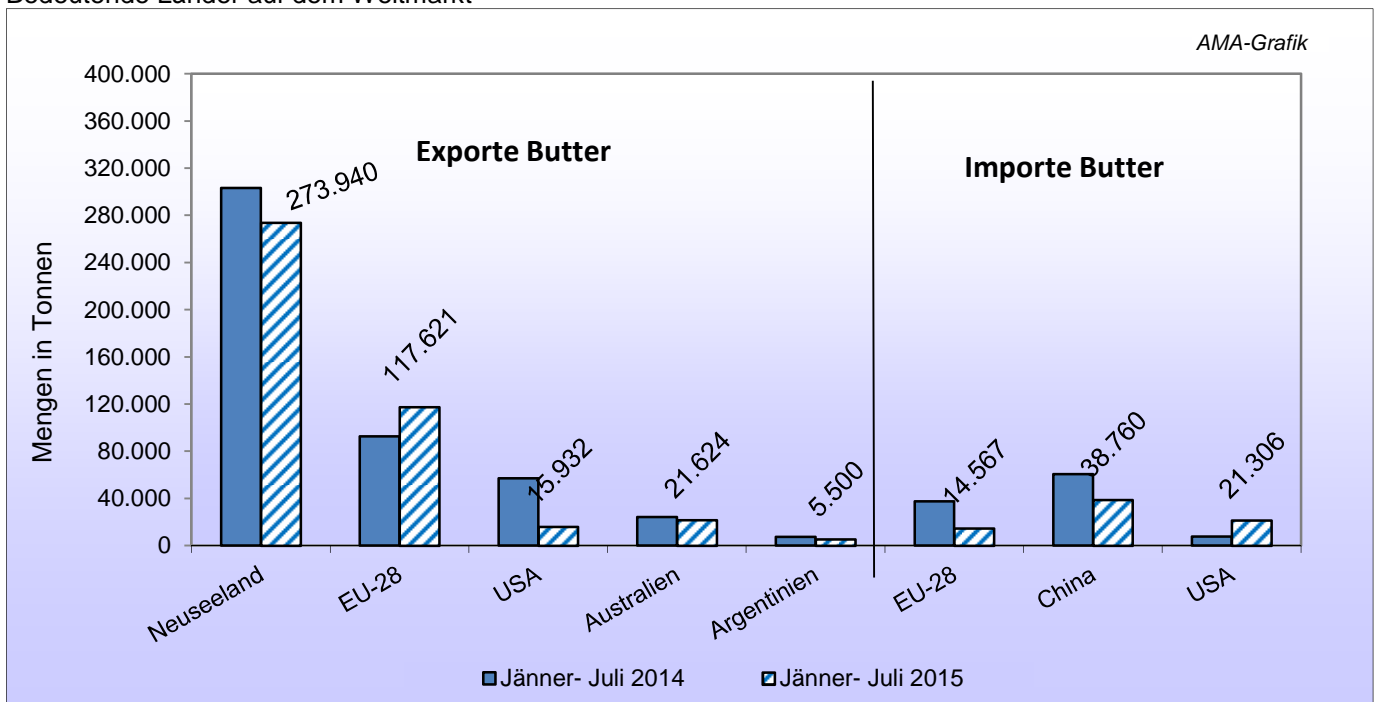
Quelle: CIRCA - EU Homepage, 17.09.2015

## Y) Marktpreise Magermilchpulver international



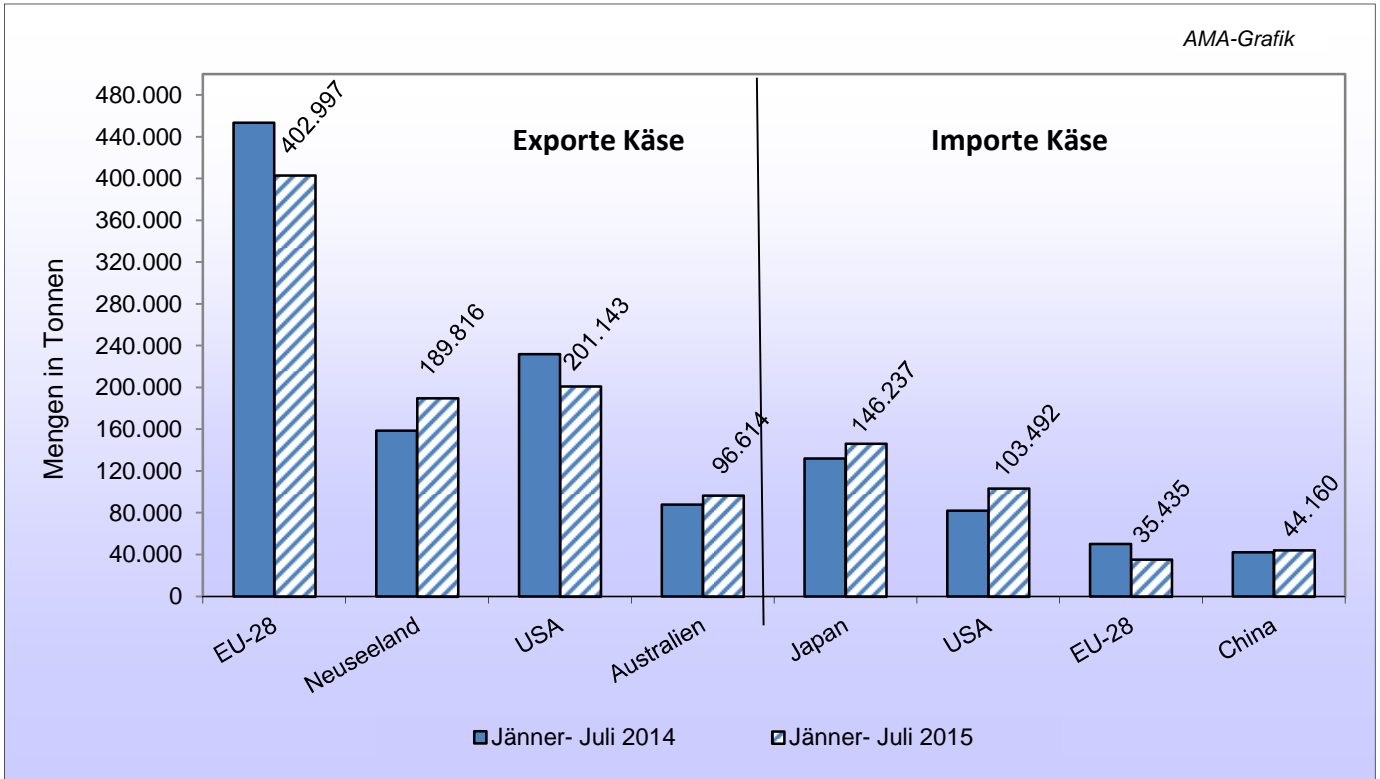
## Z) Internationaler Handel - Butter

Bedeutende Länder auf dem Weltmarkt



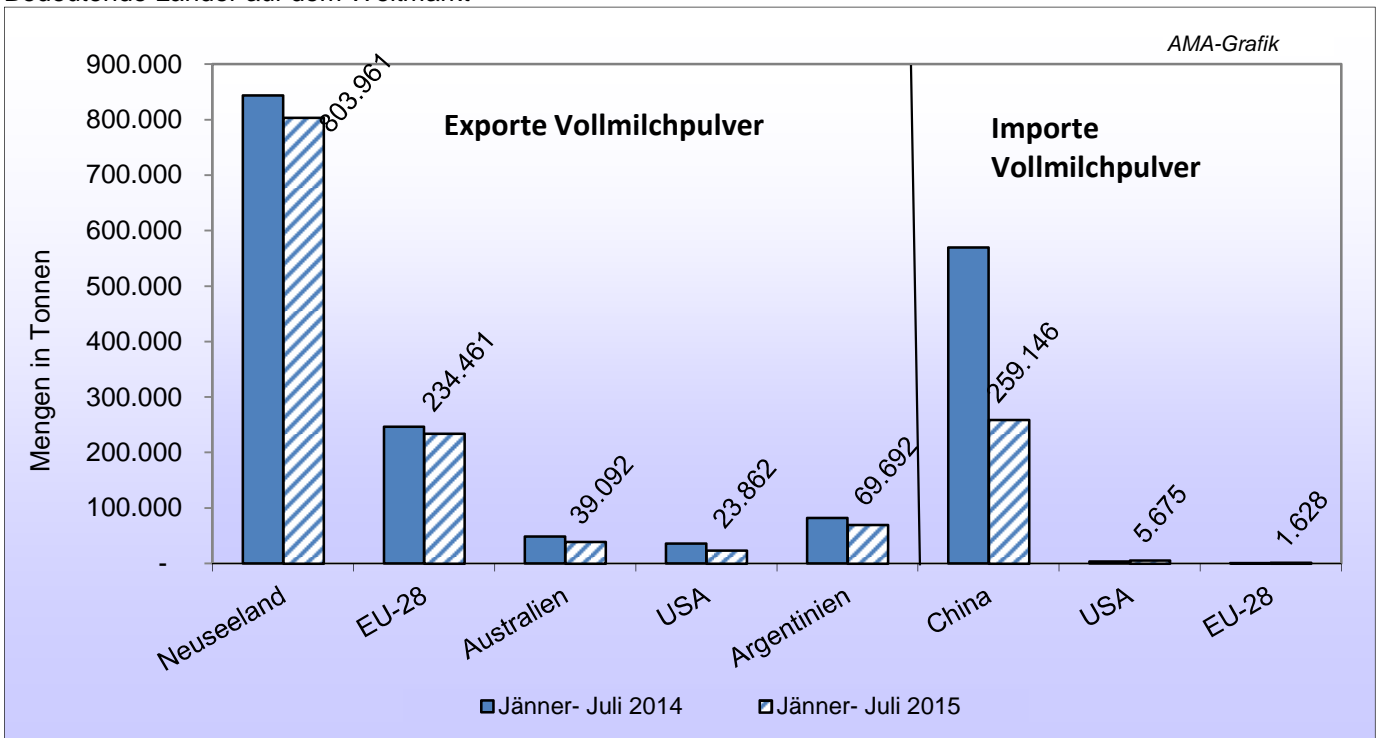
### AA) Internationaler Handel – Käse

Bedeutende Länder auf dem Weltmarkt



### BB) Internationaler Handel – Vollmilchpulver

Bedeutende Länder auf dem Weltmarkt

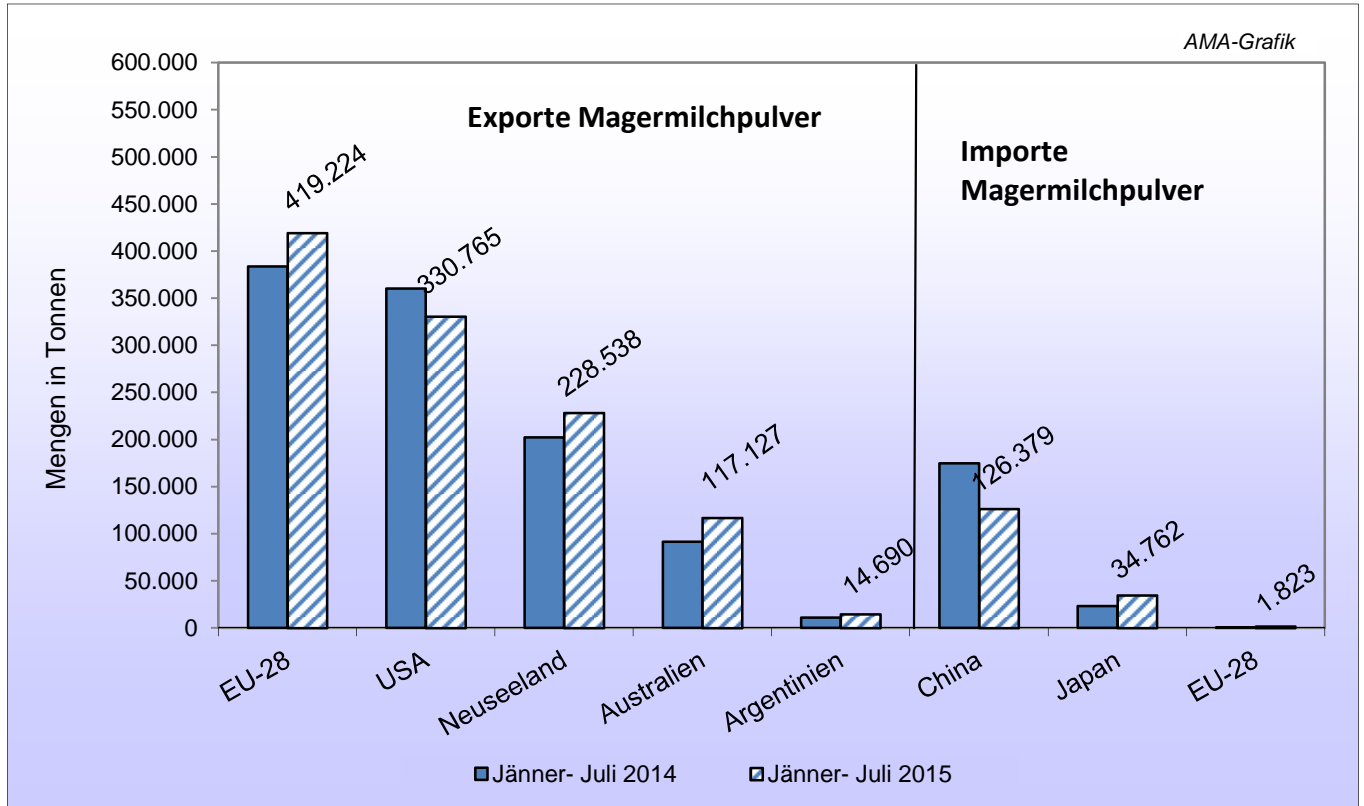


Quelle: CIRCABC - EU Homepage, 17.09.2015



### CC) Internationaler Handel – Magermilchpulver

Bedeutende Länder auf dem Weltmarkt



Quelle: CIRCABC - EU Homepage, 17.09.2015

Der Marktbericht Milch und Milchprodukte erscheint monatlich.

Dieser Bericht ist auf der Webseite der  
Agrarmarkt Austria ([www.ama.at](http://www.ama.at)) im Internet verfügbar.

Die nächste Ausgabe wird voraussichtlich  
Ende Oktober 2015 erscheinen.

**Impressum:**

Informationen gemäß § 5 E-Commerce Gesetz und Offenlegung gemäß § 25 Mediengesetz

Medieninhaber, Herausgeber, Vertrieb: Agrarmarkt Austria  
Redaktion: GBI/Abt3 – Referat 8  
Dresdner Straße 70  
1200 Wien  
UID-Nr.: ATU16305503  
DVR-Nr.: 0719838  
Telefon: +43 1 33151-324  
Fax: +43 1 33151-396  
E-Mail: [bereich.milch@ama.gv.at](mailto:bereich.milch@ama.gv.at)

Vertretungsbefugt:

Dipl.-Ing. Günter Griesmayr, Vorstandsvorsitzender und Vorstand für den Geschäftsbereich II  
Dr. Richard Leutner, Vorstand für den Geschäftsbereich I

Die Agrarmarkt Austria ist eine gemäß § 2 AMA-Gesetz, BGBl. Nr. 367/1992 eingerichtete juristische Person öffentlichen Rechts, deren Aufgaben im § 3 festgelegt sind. Sie unterliegt gemäß § 25 AMA-Gesetz der Aufsicht des Bundesministers für Land- und Forstwirtschaft, Umwelt und Wasserwirtschaft.

Hersteller: Eigendruck

Verlagsrechte: Die in dieser Broschüre veröffentlichten Beiträge sind urheberrechtlich geschützt.  
Alle Rechte sind vorbehalten. Nachdruck und Auswertung der von der AGRARMARKT AUSTRIA erhobenen Daten sind mit Quellenangabe gestattet.  
Alle Angaben ohne Gewähr.