

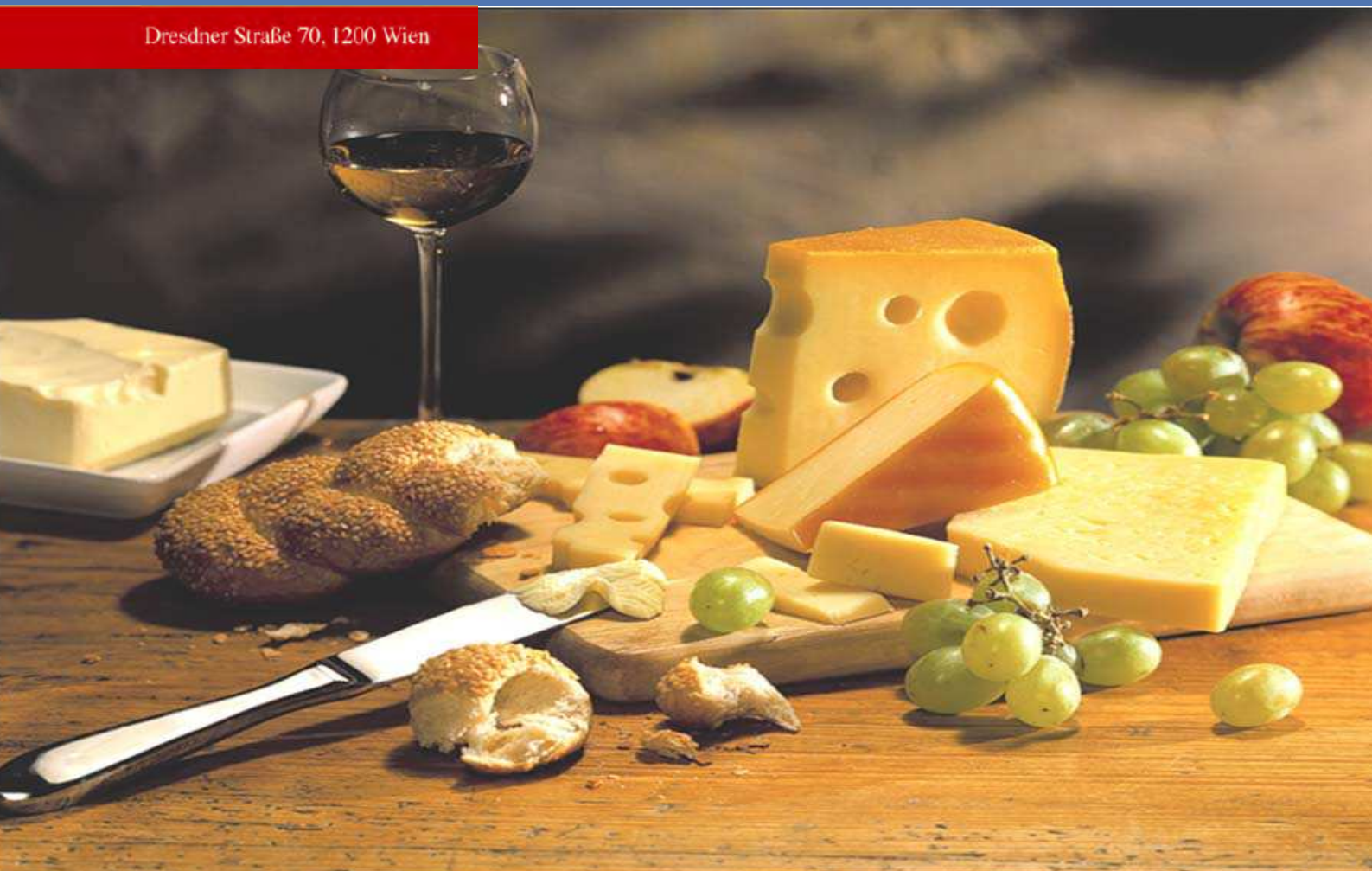


AMA
AgrarMarkt *Austria*

K-Ö
Gemäß des § 3 Abs. 1 des AMA-Gesetzes 1992 (BGBl. Nr. 376/1992 i. d. g. F.)
Quality Austria - Zertifiziertes Qualitätsmanagement-System nach ÖNORM EN ISO 9001 REG. Nr. 01537/0
CIS – Zertifiziertes Informationssicherheits-Managementssystem nach ISO/IEC 27001 REG Nr. 35/0

www.ama.at

Dresdner Straße 70, 1200 Wien



Marktbericht

MILCH UND MILCHPRODUKTE | Ausgabemonat April 2013

1. AUSGABE 2013

Marktübersicht

Markt Österreich

Preisbericht Österreich

Markt und Preise International

INHALT

I.....	MARKTÜBERSICHT.....	3
II.....	MARKT ÖSTERREICH.....	7
	A) Milchanlieferung	7
	B) Produktion	9
	C) Außenhandel	11
III.....	PREISBERICHT ÖSTERREICH.....	15
	D) Erzeugermilchpreiserhebung ab Hof in EUR/100 kg, exkl. Ust	15
IV.....	GRAFIKEN ÖSTERREICH.....	16
	E) Milchanlieferung in Österreich im Tagesdurchschnitt (in Millionen kg)	16
	F) Durch. Fett- und Eiweißgehalt der österreichischen Anlieferungsmilch (in %)	17
	G) Erzeugermilchpreis ab Hof – Österreich	17
	H) Qualitätsergebnisse der Anlieferungsmilch Österreich – Keimzahl	18
	I) Qualitätsergebnisse der Anlieferungsmilch Österreich - Somatische Zellen	18
	J) Exporte/Ausfuhren aus Österreich in alle Länder	19
	K) Importe/Einfuhren nach Österreich von allen Ländern.....	19
V.....	MARKT UND PREISE INTERNATIONAL.....	20
	L) Erzeugermilchpreise ab Hof – Österreich im Vergleich mit Deutschland und Bayern.....	20
	M) Erzeugermilchpreis ab Hof – Übersicht ausgewählter EU-Länder	20
	N) Private Lagerhaltung Butter – EU-Einlagerungsmengen (in t)	21
	O) Übersicht EU-Produktpreise (10. Kalenderwoche 2013)	21
	P) Übersicht internationaler Handel - Exporte und Importe (in t).....	22
	Q) Notierungen Milchprodukte Neuseeland	23
	R) Notierungen Milchprodukte Kempten und Hannover	24
VI.....	GRAFIKEN INTERNATIONAL.....	25
	S) Anlieferungs-/Produktionsentwicklung EU-27	25
	T) Anlieferungs-/Produktionsentwicklung EU-27	25
	U) Erzeugermilchpreise ab Hof - EU-27.....	26
	V) EU-Blockbutterpreise (25 kg)	26
	W) Marktpreise Butter international	27
	X) Marktpreise Cheddar international	27
	Y) Marktpreise Vollmilchpulver international.....	28
	Z) Marktpreise Magermilchpulver international	28

I MARKTÜBERSICHT

Österreichischer Milchmarkt

Milchanlieferung wegen Quotenüberschreitung gedrosselt

In der 2. Märzdekade 2013 lag die Milchanlieferung um 1,5 % unter dem Vorjahresniveau.

Ein Grund für die rückläufige Entwicklung der Anlieferung ist die hohe Quotenüberschreitung. Trotz der Quotenaufstockung um 1 % wird die nationale Quote um rund 4 % überliefert.

Es fehlt noch eine Dekade, dann ist der Zwölf-Monatszeitraum zu Ende. Die aktuelle Überlieferung vom 1. April 2012 bis 20. Februar 2013 beträgt 110.850 t.

Die negative Fettkorrektur und die sogenannte „nationale Reserve für Lieferungen“ sind in der obigen Berechnung noch nicht enthalten. Diese zwei genannten Faktoren wirken sich vermindern auf die Überlieferung aus. Die endgültigen Ergebnisse liegen erst im Juni 2013 aufgrund von einzelbetrieblichen Berechnungen vor.

Die AMA informiert im „Milchbarometer“ über die Quotenausnutzung und allen damit relevanten Zahlen. Die Veröffentlichung erfolgt auf der AMA-Homepage:

<http://www.ama.at/Portal.Node/ama/public?gentic.am=PCP&p.contentid=10007.27058>

Neue Darstellung Kapitel „Preisbericht Österreich“

Im Kapitel „Preisbericht Österreich“ haben wir die Darstellung des Erzeugermilchpreises umgestaltet. Die gewohnte Darstellung im Marktbericht auf Bundesländerebene finden Sie auf unserer Homepage. Dazu folgen Sie bitte folgendem LINK:

<http://www.ama.at/Portal.Node/ama/public?gentic.am=PCP&p.contentid=10007.27073>.

Sobald die neuesten Daten vorliegen werden diese auf unserer Homepage veröffentlicht. Um aktuell über die neuesten Publikationen informiert zu sein; sei es nun der Erzeugermilchpreis, die Milchanlieferung, der Milchbarometer usw. haben Sie die Möglichkeit sich anhand unseres Newsletter-Services anzumelden:

<http://www.ama.at/Portal.Node/ama/public?gentic.am=PCP&p.contentid=10007.20417>.

Heimische Milchprodukte werden im Ausland immer beliebter

2012 verzeichnete der österreichische Export/Ausfuhr von Milchprodukten eine Menge von 1,3 Mio. t. Gegenüber 2011 bedeutet dies einen Anstieg von 8,8 %.

Auch wertmäßig war eine deutliche Erhöhung zu beobachten. Für die exportierten/ausgeführten Milchprodukte wurde ein Erlös von EUR 1,04 Mrd. erwirtschaftet. Im Vergleich zu 2011 steigerte sich der Wert um 7,5 %.

Ein mengenmäßiger Anstieg beim Export/Ausfuhr konnte bei Milch und Rahm (0401) um 10,9 %, bei Molke und Molkeprodukte (0404) um 6 %, bei Butter und andere Fettstoffe (0405) um 24,2 % sowie bei Käse und Topfen (0406) um 13,2 % beobachtet werden.

Betrachtet man den Erlös, den exportierte/ausgeführte Milchprodukte erzielt haben, liegen Käse und Topfen wertmäßig an 1. Stelle mit EUR 460 Mio. Die Steigerung gegenüber 2011 betrug 10,2 %.

An 2. Stelle folgte „Milch und Rahm“ (0401) mit EUR 322 Mio. bzw. einem Anstieg von 4,5%.

Für Buttermilch, saure Milch und saurer Rahm, Joghurt, Kefir und andere fermentierte oder gesäuerte Milch (0403) wurde ein Erlös von EUR 157 Mio. erzielt.

Die Import(Einfuhr)menge von Milchprodukten lag 2012 um 6 % über dem Niveau von 2011. Wertmäßig war ebenfalls eine Steigerung von 8,3 % zu verzeichnen.

Weitere Informationen finden Sie unter Punkt C) Außenhandel,

Quelle der Daten: Statistik Austria, vorläufige Daten

Überwiegend stabile Verbraucherpreise

AMA Verbraucherpreiserhebung von Milch und Milchprodukten MÄRZ 2012

Die AMA erhebt quartalsweise (eine ausgewählte Woche im März, Juni, September und Dezember) Verbraucherpreise von Milchprodukten. Die Erhebungen finden bundesländerweise statt. Erhoben werden die Preise der **günstigsten, österreichischen** Produkte. Die Verbraucherpreiserhebungen werden in ausgewählten Geschäften des Lebensmittelhandels (Billa, Merkur, Spar, Hofer, Lidl, Zielpunkt/PLUS, Penny) in Österreich durchgeführt. Unterschieden wird zwischen Erzeugermarken (zB Marken von Berglandmilch, NÖM, Gmundner Milch,...) und Handelsmarken (zB Clever, Spar, Milfina; bei Bioprodukten: Ja natürlich, Natur pur). Aktionsware wird nicht erhoben. Eine Gewichtung der Preise kann mangels fehlender Mengenangaben nicht vorgenommen werden. Hier wird der meist vorgefundene Preis dargestellt.

Vergleich der vorangegangenen Preiserhebung mit der aktuellen Erhebung:

WARENKORB Dezember 2012	WARENKORB März 2013 (aktuell)
<i>mit ausgewählten Produkten</i>	<i>mit ausgewählten Produkten</i>
Vollmilch (1 Liter, 3,5 % Fett, Papierpackung)	Vollmilch (1 Liter, 3,5 % Fett, Papierpackung)
Erzeugermarken: € 1,05 Handelsmarken: € 0,89 (einheitlich)	Erzeugermarken: € 1,05 - € 1,09 Handelsmarken: € 0,89 (einheitlich)
ESL-Milch (1 Liter, 3,5 % Fett, Papierpackung)	ESL-Milch (1 Liter, 3,5 % Fett, Papierpackung)
Erzeugermarken: € 0,99 - € 1,09 Handelsmarken: € 0,89 - € 0,95	Erzeugermarken: € 1,05 - € 1,15 Handelsmarken: € 0,89
Bio-ESL-Milch (1 Liter, 3,6 % Fett, Papierpackung)	Bio-ESL-Milch (1 Liter, 3,6 % Fett, Papierpackung)
Gibt es nur als Handelsmarken: € 1,05 - € 1,19	Gibt es nur als Handelsmarken: € 1,05 - € 1,19
Haltbarmilch (UHT) (1 Liter, 0,5 % Fett, Papierpackung)	Haltbarmilch (UHT) (1 Liter, 0,5 % Fett, Papierpackung)
Erzeugermarken: € 0,89 Handelsmarken: € 0,69	Erzeugermarken: € 0,95 Handelsmarken: € 0,69
Schlagobers (250 g, 36 % Fett, Kunststoffbecher)	Schlagobers (250 g, 36 % Fett, Kunststoffbecher)
Erzeugermarken: € 1,05 - € 1,15 Handelsmarken: € 0,85	Erzeugermarken: € 1,05 - € 1,19 Handelsmarken: € 0,85
ESL-Schlagobers (250 g, 36 % Fett, Kunststoffbecher)	ESL-Schlagobers (250 g, 36 % Fett, Kunststoffbecher)
Erzeugermarken: € 1,05 - € 1,09 Handelsmarken: € 0,85 - € 0,89	Erzeugermarken: € 1,09 - € 1,25 Handelsmarken: € 0,89 - € 0,95
Sauerrahm (250 g, 15 % Fett, Kunststoffbecher)	Sauerrahm (250 g, 15 % Fett, Kunststoffbecher)
Erzeugermarken: € 0,79 - € 0,89 Handelsmarken: € 0,55	Erzeugermarken: € 0,79 - € 0,85 Handelsmarken: € 0,55
Naturjoghurt (250 g, 3,6 % Fett, Kunststoffbecher,)	Naturjoghurt (250 g, 3,6 % Fett, Kunststoffbecher,)
Erzeugermarken: € 0,55 - € 0,59 Handelsmarken: € 0,29 (einheitlich)	Erzeugermarken: € 0,49 - € 0,59 Handelsmarken: € 0,29 (einheitlich)
Fruchtjoghurt (180 g, 3,2 % Fett, Kunststoffbecher)	Fruchtjoghurt (180 g, 3,2 % Fett, Kunststoffbecher)
Erzeugermarken: € 0,59 - € 0,69 Handelsmarken: € 0,29 - € 0,33	Erzeugermarken: € 0,65 - € 0,69 Handelsmarken: € 0,33
Österreichische Teebutter (250 g, mind. 82 % Fett, Alufolie)	Österreichische Teebutter (250 g, mind. 82 % Fett, Alufolie)
Erzeugermarken: unterschiedlich € 1,49 - € 1,95 Handelsmarken: € 1,19 - € 1,29	Erzeugermarken: unterschiedlich € 1,49 - € 1,99 Handelsmarken: € 1,25 - € 1,29

Fortsetzung auf der nächsten Seite

Vergleich der vorangegangenen Preiserhebung mit der aktuellen Erhebung:

WARENKORB Dezember 2011	WARENKORB März 2012 (aktuell)
<i>mit ausgewählten Produkten</i>	<i>mit ausgewählten Produkten</i>
Österreichischer Bergkäse (250 g, 45 % F.i.T., I. Qualität, verpackt im Stück)	Österreichischer Bergkäse (250 g, 45 % F.i.T., I. Qualität, verpackt im Stück)
Erzeugermarken: € 13,00 - € 15,00 Handelsmarken: € 8,00 für 250 g - 400 g	Erzeugermarken: € 14,00 - € 15,00 Handelsmarken: € 8,00
Österreichischer Emmentaler (250 g, 45 % F.i.T., I. Qualität, verpackt im Stück)	Österreichischer Emmentaler (250 g, 45 % F.i.T., I. Qualität, verpackt im Stück)
Erzeugermarken: € 9,00 - € 12,00 Handelsmarken: € 7,20 - € 7,50	Erzeugermarken: € 9,00 - € 13,00 Handelsmarken: € 7,50
Österreichischer Bergbaron/Drautaler (250 g, 45 % F.i.T., I. Qual., verpackt im Stück)	Österreichischer Bergbaron/Drautaler (250 g, 45 % F.i.T., I. Qual., verpackt im Stück)
Erzeugermarken: € 10,00, vereinzelt € 8,00 Handelsmarken: gibt es (noch) nicht	Erzeugermarken: ~ € 10,00 Handelsmarken: gibt es (noch) nicht
Österreichischer Gouda/Edamer (450 g, 45 % F.i.T., I. Qualität, verpackt im Stück)	Österreichischer Gouda/Edamer (450 g, 45 % F.i.T., I. Qualität, verpackt im Stück)
Erzeugermarken: sehr uneinheitlich Handelsmarken: € 4,00 - € 6,00	Erzeugermarken: € 9,96, € 8,60 für 700 g Handelsmarken: € 4,00 - € 6,15
Tilsiter (250 g, 35 % F.i.T., I. Qualität, verpackt im Stück)	Tilsiter (250 g, 35 % F.i.T., I. Qualität, verpackt im Stück)
Erzeugermarken: € 10,00 Handelsmarken: € 6,20 für 450 g	Erzeugermarken: € 9,96 Handelsmarken: € 6,20 für 450 g
Camembert (300 g, 6 Port., 45 % F.i.T., I. Qualität, Kartonverpackung)	Camembert (300 g, 6 Port., 45 % F.i.T., I. Qualität, Kartonverpackung)
Erzeugermarken: € 3,19, vereinzelt € 2,49 Handelsmarken: gibt es (noch) nicht	Erzeugermarken: € 3,19 Handelsmarken: gibt es (noch) nicht
Cottage Cheese, (200 g, 10 % F.i.T., I. Qualität, Kunststoffdose)	Cottage Cheese, (200 g, 10 % F.i.T., I. Qualität, Kunststoffdose)
Erzeugermarken: € 0,79 - € 1,39 Handelsmarken: € 0,69 - € 0,79	Erzeugermarken: € 0,79 - € 1,39 Handelsmarken: € 0,69 - € 0,79
Cottage Cheese, (200 g, 20 % F.i.T., I. Qualität, Kunststoffdose)	Cottage Cheese, (200 g, 20 % F.i.T., I. Qualität, Kunststoffdose)
Erzeugermarken: € 1,39 Handelsmarken: € 0,69	Erzeugermarken: € 1,39 Handelsmarken: € 0,69
Speisetopfen (250 g, 20 % F.i.T., I. Qualität, Kunststoffdose)	Speisetopfen (250 g, 20 % F.i.T., I. Qualität, Kunststoffdose)
Erzeugermarken: € 0,95 - € 0,99 Handelsmarken: € 0,69	Erzeugermarken: € 0,89 - € 1,05 Handelsmarken: € 0,69

Die Verbraucherpreise waren im März 2013 gegenüber der Erhebung vom Dezember 2012 überwiegend konstant (siehe Tabelle).

Vergleich der Erhebung März 2013 mit März 2012:

Im März 2013 musste man für folgende Milchprodukte mehr bezahlen als im März 2012: ESL-Milch (Handelsmarke), UHT-Milch (Erzeugermarken) und ESL-Schlagobers.

Etwa gleich blieben die Preise von Vollmilch, Bio-ESL-Milch, UHT-Milch (Handelsmarke), Schlagobers, Sauerrahm, Naturjoghurt (Erzeugermarken), Fruchtjoghurt, Bergkäse (250 g), Tilsiter (450 g, Handelsmarke), Camembert (330 g), Cottage Cheese (200 g, 10 % Fett, Handelsmarke), Cottage Cheese (200 g, 20 % Fett, Erzeugermarken) und Speisetopfen (Erzeugermarken).

Etwas günstiger konnte man im März 2013 ESL-Schlagobers (Erzeugermarken), Naturjoghurt (Erzeugermarken), Teebutter (250 g), Tilsiter (250 g), Cottage Cheese (200 g, 20 % Fett, Erzeugermarken) und Speisetopfen (Erzeugermarken).

Internationaler Milchmarkt

Schweiz: Biomilchproduktion gesteigert

Die Biomilchproduktion stieg 2012 in der Schweiz auf 218.705 t oder 3,6 % gegenüber dem Vorjahr an. Der Anteil von Biomilch betrug 6,3 % an der gesamten Milchproduktion.

Eine Steigerung der Verwertung dieser Milch zu Milchprodukten wurde ebenfalls erreicht (+ 1,7 %).

Die meiste Biomilch floss in die Käseproduktion (38,5 %). Aus einem Viertel wurde Konsummilch. 18,3 % der Biomilch wurde verbuttert. Weitere Bioprodukte sind zB Joghurt und Konsumrahm.

2012 stieg die Produktion von Biobutter gegenüber 2011 um 19,1 %. Die Butter schaffte damit den höchsten Zuwachs von allen Milchprodukten. Auch in der Kategorie „übrige Frischmilchprodukte“ erhöhten die Molke-reien ihre Herstellungsmenge um 14,4 %. Weitere Gewinner in Punkto Produktionsmenge waren Topfen, Jo-ghurt und Konsumrahm.

Aufgrund des anhaltend positiven Images von „Bio“ ist eine weiterer Zuwachs der Biomilchverwertung zu er-warten.

Quelle der Daten: www.swissmilk.ch

Kieler Rohstoffwert im März 2013 gestiegen

Der Kieler Rohstoffwert Milch betrug 34,90 Cent/kg und erhöhte sich gegenüber dem Vormonat um 0,6 %.

Definiert ist der Wert für Rohmilch mit 4 % Fett und 3,4 % Eiweiß.

Das Vorjahresniveau wurde dadurch um 7 Cent übertroffen.

Zurückzuführen ist die Erhöhung des Wertes aufgrund der leicht gestiegenen Preise für Magermilchpulver und Butter. Diese zwei Faktoren bilden die Berechnungsgrundlage des Rohstoffwertes.

Quelle der Daten: www.ife-ev.de

EU - Erzeugerpreise im Aufwind

Im Jänner 2013 erhielten die Milcherzeuger durchschnittlich 34,38 Cent/kg für ihre Milch.

Gegenüber Dezember 2012 war dies eine Steigerung um 0,24 Cent.

Die 34,38 Cent/kg übertrafen den Wert vom Jänner 2013 um 0,2 Cent.

Betrachtet man die einzelnen Monate 2012 lagen alle Preise unter dem vom Jänner 2013.

Es wird ein ähnliches Niveau oder vielleicht auch eine Steigerung des Erzeugermilchpreises in den nächsten Monaten erwartet.

Quelle der Daten: EU DG-Agri

EU: Rinderbestand stabilisiert

Ende 2012 ist der Rückgang des EU-Rinderbestandes zum Stillstand gekommen.

25 Mitgliedstaaten zählten ihre Rinder und meldeten die Ergebnisse für Dezember 2012.

Der Gesamtbestand umfasst 86 Mio. Rinder, um rund 500.000 Tiere oder 1,1 % mehr als im Vorjahr. Auch die Milchkuhherde stieg auf 22,9 Mio. Stück bzw. 1,1 %.

Die ungarischen rinderhaltenden Betriebe stockten ihren Tierbestand deutlich auf. So hatte Ungarn 2012 den kräftigsten Zuwachs von 753.000 Tieren (+ 8,5 %). Den höchsten Tierbestand weist Frankreich mit 19 Mio. Rindern auf. Im Vergleich dazu stehen knapp 2 Mio. Tiere in Österreich im Stall.

Quelle der Daten: EU DG-Agri

Dürre in Neuseeland und Australien

Sorge bereitet den neuseeländischen und australischen Milchbauern die anhaltende Dürre in den beiden Län- dern.

Aufgrund der weidebasierenden Milcherzeugung ging bereits die Milchanlieferung auf der Nordinsel Neusee- lands um rund 20 % zurück. Zurzeit werden mehr Kühe geschlachtet als üblich.

Auch in Australien wird aktuell um 5 - 6 % weniger Milch produziert als noch vor einem Jahr.

Die Preise für Milchprodukte verteuern sich bereits.

II MARKT ÖSTERREICH

A) Milchanlieferung

nach dem Standort der Bearbeitungs- und Verarbeitungsbetriebe

1. Milchanlieferung aktuelle Dekade (in t)

In den Unternehmen wird Milch in unterschiedlichem Ausmaß aus verschiedenen Bundesländern erfasst. Auch die Milchströme ändern sich von Zeit zu Zeit in Hinblick auf die übernehmenden Standorte. Ein Vergleich der Bundesländerergebnisse wäre dadurch erschwert bzw. sogar unmöglich gemacht. **Aus diesem Grund wurde die Auswertung auf Basis der Dekadenmeldung für manche Bundesländer in Regionen eingeteilt.**

	8. Dekade (01.-10.03.)			1. - 8. Dekade (01.01.-10.03.)		
	2012	2013	%	2012	2013 #	%
NÖ, OÖ	43.303	42.810	-1,1	339.066	331.011	-2,4
Salzburg	10.862	10.827	-0,3	84.240	82.942	-1,5
Steiermark, Kärnten	17.571	17.236	-1,9	134.515	131.385	-2,3
Tirol	9.705	9.610	-1,0	73.825	72.613	-1,6
Vorarlberg	4.649	4.356	-6,3	35.285	33.457	-5,2
Österreich	86.091	84.839	-1,5	666.931	651.407	-2,3

Quelle: AMA Dekadenmeldung

nicht schaltjahrbereinigt, schaltjahrbereinigt Österreich - 1,1 %

2. Übersicht Bio- und Heumilchanlieferung Februar 2013

Es sind nur jene Mengen von Bio- und Heumilch berücksichtigt, für die auch ein Bio- bzw. Heumilchzuschlag an die Landwirte bezahlt wird. Darüber hinaus gibt es auch Bio- und Heumilch, die jedoch im Rahmen der Milchsammlung mit konventioneller Milch miterfasst und zu konventionellen Produkten verarbeitet wird. Für diese Milch wird auch kein Bio- bzw. Heumilchzuschlag bezahlt.

Bundesland	Gesamte Milchanlieferung	Biomilchanlieferung	Anteil Biomilchanl. an der ges. Milchanl.	Biomilch Zuschlag	Biomilch Zuschlag
	in t	in t	in %	in Cent/kg	in EUR
NÖ	41.989	4.325	10,3	5,79	250.450
Oberösterr.	75.558	6.675	8,8	4,93	328.855
Salzburg	29.476	12.136	41,2	7,33	889.721
Steiermark	32.427	4.636	14,3	7,12	329.949
Kärnten	14.820	2.093	14,1	5,58	116.838
Tirol	25.943	5.220	20,1	7,51	392.165
Vorarlberg	11.963	836	7,0	6,48	54.144
Österreich	232.177	35.921	15,5	6,58	2.362.122

Bundesland	Gesamte Milchanlieferung	Heumilchanlieferung	Anteil Heumilchanl. an der ges. Milchanl.	Heumilch Zuschlag	Heumilch Zuschlag
	in t	in t	in %	in Cent/kg	in EUR
NÖ	41.989	0	--	--	--
Oberösterr.	75.558	1.711	2,3	3,61	61.759
Salzburg	29.476	7.866	26,7	3,44	270.470
Steiermark	32.427	1.723	5,3	2,99	51.507
Kärnten	14.820	0	--	--	--
Tirol	25.943	8.367	32,3	3,42	286.149
Vorarlberg	11.963	4.950	41,4	3,21	158.832
Österreich	232.177	24.618	10,6	3,37	828.716

Quelle: AMA Monatsmeldung

Anmerkung: Bio- bzw. Heumilchanlieferung in der Spalte „Gesamte Milchanlieferung“ enthalten.

3. Milchanlieferung im Zwölf-Monatszeitraum (in t)

nach dem Standort der Bearbeitungs- und Verarbeitungsbetriebe

In den Unternehmen wird Milch in unterschiedlichem Ausmaß aus den verschiedenen Bundesländern angeliefert. Die Anlieferungsmengen sind nach dem Standort der übernehmenden Betriebstätten im jeweiligen Bundesland zugeordnet.

Anlieferung in t (nicht fettkorrigiert)												
Bundesland	Apr.12	Mai12	Jun.12	Jul.12	Aug.12	Sep.12	Okt.12	Nov.12	Dez.12	Jän.13	Feb.13	Summe ZMZ*
NÖ	47.694	50.163	47.260	47.379	45.349	42.737	43.658	40.947	43.458	45.306	41.989	495.940
Oberösterreich	84.836	89.743	84.075	84.609	81.268	77.646	78.556	73.922	78.599	81.906	75.558	890.718
Salzburg	34.040	36.807	32.570	31.076	29.274	28.924	30.487	28.579	29.981	31.777	29.476	342.991
Steiermark	37.960	40.442	37.569	37.167	35.694	34.251	34.124	31.461	33.499	34.912	32.427	389.505
Kärnten	17.042	17.629	15.668	15.056	14.356	14.188	14.422	13.645	14.951	15.730	14.820	167.508
Tirol	29.931	31.016	26.380	23.381	19.993	18.505	21.160	21.978	25.166	27.523	25.943	270.977
Vorarlberg	14.416	14.630	10.986	9.502	8.876	9.610	10.815	10.841	11.980	12.810	11.963	126.431
Österreich	265.919	280.430	254.510	248.170	234.810	225.862	233.222	221.373	237.634	249.964	232.177	2.684.070

ZMZ = Zwölf-Monatszeitraum (April 2012 bis März 2013)

Veränderung in %												
Bundesland	Apr. 12 : Apr. 11	Mai 12 : Mai 11	Jun. 12 : Jun. 11	Jul. 12 : Jul. 11	Aug. 12 : Aug. 11	Sep. 12 : Sep. 11	Okt. 12 : Okt. 11	Nov. 12 : Nov. 11	Dez. 12 : Dez. 11	Jän. 13 : Jän. 12	Feb. 13 Feb. 12	Veränderung % ZMZ*
NÖ	+5,1	+5,6	+3,7	+1,3	+0,9	-1,0	-0,4	-1,2	-2,6	-3,2	-3,8	+0,5
Oberösterreich	+4,0	+3,7	+1,6	-0,5	-1,3	-1,8	-1,5	-1,9	-2,5	-2,0	-2,9	-0,4
Salzburg	+4,7	+3,6	+2,0	+0,6	-0,5	+0,3	-0,7	-1,0	-1,7	-1,0	-3,3	+0,4
Steiermark	+3,5	+4,3	+3,6	+1,7	+0,6	+0,6	-0,6	-1,5	-2,3	-2,4	-3,8	+0,4
Kärnten	+1,9	+3,0	+2,5	+0,9	-0,5	+1,9	+0,7	+0,1	-0,0	-0,9	-2,9	+0,6
Tirol	+2,7	+3,4	+4,1	+3,6	+2,2	-0,6	-0,3	-1,6	-1,8	-0,5	-3,4	+0,8
Vorarlberg	+3,6	+8,2	+9,6	+0,5	-2,2	-2,1	-1,7	-2,2	-3,5	-3,6	-6,4	±0,0
Österreich	+3,9	+4,3	+3,0	+0,8	-0,2	-0,7	-0,8	-1,5	-2,2	-2,0	-3,5	+0,2

Quelle: AMA Monatsmeldung

B) Produktion

1. Produktion flüssige Milchprodukte, Butter, Käse und Topfen gegliedert nach Produktgruppen (in t)

Produkt	Jänner		%
	2012	2013	
Trinkmilch frisch	13.711	12.687	-7,5
Trinkmilch ESL („länger-frisch“)	20.810	23.336	+12,1
UHT-Milch	30.510	31.241	+2,4
Mischtrunk inkl. ESL	23.067	24.103	+4,5
Mischtrunk UHT	818	1.099	+34,4
Summe Trinkmilch und Mischtrunk	88.916	92.466	+4,0
Schlagobers (inkl. ESL & UHT)	2.862	3.512	+22,7
Kaffeeobers (inkl. UHT-Kaffeeobers)	173	217	+25,5
Sauerrahm	1.691	1.803	+6,6
Summe Schlagobers, Kaffeeobers, Sauerrahm	4.726	5.532	+17,0
Summe flüssige Milchprodukte	93.642	97.998	+4,7
Butter	3.287	2.955	-10,1
Hartkäse	3.300	3.224	-2,3
Schnittkäse	5.699	5.263	-7,6
Weichkäse	865	1.232	+42,4
Frischkäse	1.727	1.620	-6,2
Topfen	2.633	2.299	-12,7
Industrietopfen	56	47	-16,0
Summe Käse und Topfen	14.280	13.685	-4,2

2. Produktion flüssige Milchprodukte (in t)

(Beinhaltet Trinkmilch, H-Milch, Mischtrunk, Schlagobers inkl. H-Schlagobers, Rahm- und Kaffeeobers inkl. H-Kaffeeobers und ESL-Produkte, ohne Kondensmilch)

Bundesland	Jänner		%
	2012	2013	
Niederösterreich	39.132	39.823	+1,8
Oberösterreich	19.993	20.950	+4,8
Salzburg	10.394	10.320	-0,7
Steiermark	5.307	5.431	+2,3
Kärnten	11.841	13.780	+16,4
Tirol	5.650	6.333	+12,1
Vorarlberg	1.324	1.361	+2,8
Österreich	93.642	97.998	+4,7

Quelle: AMA Monatsmeldung, vorläufige Daten

3. Verarbeitungsmilch Zukauf aus den Mitgliedstaaten, Versand an die Mitgliedstaaten (in t)

	Jänner		%
	2012	2013	
Zukauf aus den Mitgliedstaaten	2.669	2.990	+12,0
Versand an die Mitgliedstaaten	40.040	40.751	+1,8

4. Butterproduktion (in t)

Bundesland	Jänner		%
	2012	2013	
Niederösterreich	2.210	2.117	-4,2
Oberösterreich	368	256	-30,3
Salzburg	187	149	-20,1
Steiermark	265	140	-47,2
Kärnten	57	30	-48,1
Tirol	108	190	76,3
Vorarlberg	93	74	-20,5
Österreich	3.287	2.955	-10,1

5. Produktion von Käse (inklusive Speisetopfen und Industrietopfen, in t)

Bundesland	Jänner		%
	2012	2013	
Niederösterreich	982	1.164	+18,5
Oberösterreich	5.168	4.954	-4,1
Salzburg	1.759	1.648	-6,3
Steiermark	3.396	3.173	-6,6
Kärnten	386	318	-17,6
Tirol	1.615	1.383	-14,4
Vorarlberg	974	1.045	+7,4
Österreich	14.280	13.685	-4,2

6. Produktion von Milchpulver (in t)

	Jänner		%
	2012	2013	
Vollmilchpulver	0	37	--
Magermilchpulver	630	364	-42,2
Molkepulver	2.885	3.188	+10,5

Quelle: AMA Monatsmeldung, vorläufige Daten

Bei Vollmilchpulver ist auch Biovollmilch- und Rahmpulver sowie **Konzentrat** enthalten.

Bei Magermilchpulver ist auch Biomagermilch-, Buttermilch- und Biobuttermilchpulver sowie **Konzentrat** enthalten.

Anmerkung Produktion Molkepulver:

Bei der Produktion des Molkepulvers ist Molke sowie auch Molkekonzentrat aus Österreich und aus anderen Mitgliedstaaten vertrocknet worden.

C) Außenhandel

Zu beachten: Die endgültigen Ergebnisse werden im Jahresbericht Milch und Milchprodukte (Erscheinungsdatum ca. August) veröffentlicht.

Die Position „0406“ (Käse und Topfen) stimmt aus Datenschutzgründen nicht mit den Angaben der Statistik Austria überein. Um die korrekte Darstellung zu gewährleisten, wird die Position aus diesem Grund hier rechnerisch korrigiert dargestellt.

Export/Ausfuhr Zeitraum: Dezember 2011 : Dezember 2012 (VORLÄUFIG)

	EU-27		Drittländer		Alle Länder	
	Menge in t	in 1.000 EUR	Menge in t	in 1.000 EUR	Menge in t	in 1.000 EUR
0401 Milch und Rahm, weder eingedickt noch mit Zusatz von Zucker oder anderen Süßmitteln						
Dezember 2011	69.308	27.803	48	61	69.356	27.865
Dezember 2012	69.513	28.156	468	250	69.981	28.406
%-Vergleich	+0,3	+1,3	--	+306,3	+0,9	+1,9

0402 Milch und Rahm, eingedickt oder mit Zusatz von Zucker oder anderen Süßmitteln						
Dezember 2011	578	1.687	21	56	599	1.743
Dezember 2012	603	1.645	20	58	623	1.703
%-Vergleich	+4,3	-2,5	-4,8	+3,0	+4,0	-2,3

0403 Buttermilch, saure Milch und saurer Rahm, Joghurt, Kefir und andere fermentierte oder gesäuerte Milch (einschließlich Rahm), auch eingedickt oder aromatisiert, auch mit Zusatz von Zucker, anderen Süßmitteln, Früchten, Nüssen oder Kakao						
Dezember 2011	9.758	10.344	105	153	9.863	10.497
Dezember 2012	8.755	9.406	147	229	8.902	9.635
%-Vergleich	-10,3	-9,1	+40,0	+49,6	-9,7	-8,2

0404 Molke, auch eingedickt oder mit Zusatz von Zucker oder anderen Süßmitteln, Erzeugnisse, die aus natürlichen Milchbestandteilen bestehen, auch mit Zusatz von Zucker oder anderen Süßmitteln, anderweit weder genannt noch inbegriffen						
Dezember 2011	19.213	4.077	215	660	19.428	4.737
Dezember 2012	15.789	3.907	373	1.125	16.162	5.032
%-Vergleich	-17,8	-4,2	+73,5	+70,5	-16,8	+6,2

0405 Butter und andere Fettstoffe aus der Milch						
Dezember 2011	118	601	3	17	121	617
Dezember 2012	146	644	5	28	151	672
%-Vergleich	+23,7	+7,2	+66,7	+72,0	+24,8	+8,9

0406 Käse und Topfen						
Dezember 2011	7.316	31.804	1.206	4.555	8.522	36.361
Dezember 2012	8.666	31.778	1.568	6.518	10.235	38.308
%-Vergleich	+18,5	-0,1	+30,0	+43,1	+20,1	+5,4

Summe 0401-0406 wertmäßig in 1.000 EUR						
	EU-27		Drittländer		Alle Länder	
Dezember 2011		76.315		5.502		81.819
Dezember 2012		75.536		8.208		83.755
%-Vergleich		-1,0		+49,2		+2,4

Quelle: Statistik Austria

Import/Einfuhr Zeitraum: Dezember 2011 : Dezember 2012 (VORLÄUFIG)

	EU-27		Drittländer		Alle Länder	
	Menge in t	in 1.000 EUR	Menge in t	in 1.000 EUR	Menge in t	in 1.000 EUR
0401 Milch und Rahm, weder eingedickt noch mit Zusatz von Zucker oder anderen Süßmitteln						
Dezember 2011	8.781	4.800	49	97	8.830	4.897
Dezember 2012	9.391	5.402	40	69	9.431	5.471
%-Vergleich	+6,9	+12,5	-18,4	-28,9	+6,8	+11,7

0402 Milch und Rahm, eingedickt oder mit Zusatz von Zucker oder anderen Süßmitteln						
Dezember 2011	2.155	4.319	0	0	2.155	4.320
Dezember 2012	2.025	4.320	3	75	2.028	4.394
%-Vergleich	-6,0	±0,0	--	--	-5,9	+1,7

0403 Buttermilch, saure Milch und saurer Rahm, Joghurt, Kefir und andere fermentierte oder gesäuerte Milch (einschließlich Rahm), auch eingedickt oder aromatisiert, auch mit Zusatz von Zucker, anderen Süßmitteln, Früchten, Nüssen oder Kakao						
Dezember 2011	3.347	3.875	2	7	3.349	3.882
Dezember 2012	3.198	3.694	6	8	3.204	3.702
%-Vergleich	-4,5	-4,7	+200,0	+16,7	-4,3	-4,6

0404 Molke, auch eingedickt oder mit Zusatz von Zucker oder anderen Süßmitteln, Erzeugnisse, die aus natürlichen Milchbestandteilen bestehen, auch mit Zusatz von Zucker oder anderen Süßmitteln, anderweit weder genannt noch inbegriffen						
Dezember 2011	1.504	1.186	0	0	1.504	1.186
Dezember 2012	1.861	1.684	175	62	2.036	1.747
%-Vergleich	+23,7	+42,0	--	--	+35,4	+47,3

0405 Butter und andere Fettstoffe aus der Milch						
Dezember 2011	1.510	6.372	2	5	1.512	6.377
Dezember 2012	1.086	4.465	1	4	1.087	4.469
%-Vergleich	-28,1	-29,9	-50,0	-30,5	-28,1	-29,9

0406 Käse und Topfen						
Dezember 2011	6.891	29.532	259	1.528	7.150	31.060
Dezember 2012	8.032	32.051	220	1.412	8.252	33.463
%-Vergleich	+16,6	+8,5	-15,1	-7,6	+15,4	+7,7

Summe 0401-0406 wertmäßig in 1.000 EUR						
	EU-27		Drittländer		Alle Länder	
Dezember 2011	50.084		1.638		51.722	
Dezember 2012	51.616		1.630		53.246	
%-Vergleich	+3,1		-0,5		+2,9	

Quelle: Statistik Austria

Export/Ausfuhr Zeitraum: Jänner bis Dezember 2011 : Jänner bis Dezember 2012 (VORLÄUFIG)

	EU-27		Drittländer		Alle Länder	
	Menge in t	in 1.000 EUR	Menge in t	in 1.000 EUR	Menge in t	in 1.000 EUR
0401 Milch und Rahm, weder eingedickt noch mit Zusatz von Zucker oder anderen Süßmitteln						
Jänner bis Dezember 2011	752.657	307.510	1.462	1.026	754.122	308.544
Jänner bis Dezember 2012	834.062	320.704	1.907	1.787	835.969	322.491
%-Vergleich	+11,1	+4,9	+30,5	+74,1	+10,9	+4,5

0402 Milch und Rahm, eingedickt oder mit Zusatz von Zucker oder anderen Süßmitteln						
Jänner bis Dezember 2011	8.870	25.832	387	1.494	9.371	27.691
Jänner bis Dezember 2012	8.779	22.928	615	2.194	9.395	25.122
%-Vergleich	+5,9	-2,7	+59,0	+46,8	+0,3	-9,3

0403 Buttermilch, saure Milch und saurer Rahm, Joghurt, Kefir und andere fermentierte oder gesäuerte Milch (einschließlich Rahm), auch eingedickt oder aromatisiert, auch mit Zusatz von Zucker, anderen Süßmitteln, Früchten, Nüssen oder Kakao						
Jänner bis Dezember 2011	148.094	152.922	1.445	2.154	149.539	155.075
Jänner bis Dezember 2012	146.608	154.053	1.829	2.724	148.436	156.776
%-Vergleich	+0,2	+2,5	+26,6	+26,5	-0,7	+1,1

0404 Molke, auch eingedickt oder mit Zusatz von Zucker oder anderen Süßmitteln, Erzeugnisse, die aus natürlichen Milchbestandteilen bestehen, auch mit Zusatz von Zucker oder anderen Süßmitteln, anderweit weder genannt noch inbegriffen						
Jänner bis Dezember 2011	203.463	48.531	2.041	5.448	205.714	54.295
Jänner bis Dezember 2012	212.708	55.439	5.444	15.895	218.152	71.334
%-Vergleich	+7,2	+47,0	+166,7	+191,7	+6,0	+31,4

0405 Butter und andere Fettstoffe aus der Milch						
Jänner bis Dezember 2011	1.359	6.250	159	833	1.556	7.281
Jänner bis Dezember 2012	1.874	7.463	59	295	1.932	7.757
%-Vergleich	+37,9	+19,4	-63,1	-64,6	+24,2	+6,5

0406 Käse und Topfen						
Jänner bis Dezember 2011	89.359	365.699	13.199	51.245	102.588	417.158
Jänner bis Dezember 2012	98.993	392.713	17.183	66.905	116.175	459.617
%-Vergleich	+30,0	+25,7	+30,2	+30,6	+13,2	+10,2

Summe 0401-0406 wertmäßig in 1.000 EUR						
	EU-27		Drittländer		Alle Länder	
Jänner bis Dezember 2011	906.744		62.200		970.044	
Jänner bis Dezember 2012	953.299		89.799		1.043.098	
%-Vergleich	+5,1		+44,4		+7,5	

Quelle: Statistik Austria

Import/Einfuhr Zeitraum: Jänner bis Dezember 2011 : Jänner bis Dezember 2012 (VORLÄUFIG)

	EU-27		Drittländer		Alle Länder	
	Menge in t	in 1.000 EUR	Menge in t	in 1.000 EUR	Menge in t	in 1.000 EUR
0401 Milch und Rahm, weder eingedickt noch mit Zusatz von Zucker oder anderen Süßmitteln						
Jänner bis Dezember 2011	89.119	47.538	559	994	89.678	48.532
Jänner bis Dezember 2012	103.115	57.617	541	961	103.656	58.578
%-Vergleich	+15,7	+21,2	-3,2	-3,3	+15,6	+20,7

0402 Milch und Rahm, eingedickt oder mit Zusatz von Zucker oder anderen Süßmitteln						
Jänner bis Dezember 2011	26.684	58.342	5	76	26.689	58.417
Jänner bis Dezember 2012	22.772	50.005	82	482	22.854	50.487
%-Vergleich	-14,7	-14,3	--	+538,1	-14,4	-13,6

0403 Buttermilch, saure Milch und saurer Rahm, Joghurt, Kefir und andere fermentierte oder gesäuerte Milch (einschließlich Rahm), auch eingedickt oder aromatisiert, auch mit Zusatz von Zucker, anderen Süßmitteln, Früchten, Nüssen oder Kakao						
Jänner bis Dezember 2011	44.617	53.997	39	102	44.656	54.099
Jänner bis Dezember 2012	40.536	50.957	58	157	40.594	51.114
%-Vergleich	-9,1	-5,6	+48,7	+52,9	-9,1	-5,5

0404 Molke, auch eingedickt oder mit Zusatz von Zucker oder anderen Süßmitteln, Erzeugnisse, die aus natürlichen Milchbestandteilen bestehen, auch mit Zusatz von Zucker oder anderen Süßmitteln, anderweit weder genannt noch inbegriffen						
Jänner bis Dezember 2011	21.224	16.381	4	15	21.228	16.396
Jänner bis Dezember 2012	26.826	21.240	1.584	524	28.410	21.764
%-Vergleich	+26,4	+29,7	--	--	+33,8	+32,7

0405 Butter und andere Fettstoffe aus der Milch						
Jänner bis Dezember 2011	13.212	56.838	6	28	13.218	56.866
Jänner bis Dezember 2012	13.707	50.120	12	40	13.719	50.160
%-Vergleich	+3,7	-11,8	+100,0	+43,6	+3,8	-11,8

0406 Käse und Topfen						
Jänner bis Dezember 2011	85.721	337.408	3.104	13.482	88.825	350.891
Jänner bis Dezember 2012	96.147	375.920	2.613	12.299	98.760	388.219
%-Vergleich	+12,2	+11,4	-15,8	-8,8	+11,2	+10,6

Summe 0401-0406 wertmäßig in 1.000 EUR						
	EU-27		Drittländer		Alle Länder	
Jänner bis Dezember 2011	570.504		14.697		585.200	
Jänner bis Dezember 2012	605.859		14.463		620.322	
%-Vergleich	+6,2		-1,6		+6,0	

Quelle: Statistik Austria

III PREISBERICHT ÖSTERREICH

D) Erzeugermilchpreiserhebung ab Hof in EUR/100 kg, exkl. Ust

nach dem Standort der Bearbeitungs- und Verarbeitungsbetriebe

In den Unternehmen wird Milch in unterschiedlichem Ausmaß aus den verschiedenen Bundesländern angeliefert. Die Anlieferungsmengen sind nach dem Standort der übernehmenden Betriebstätten im jeweiligen Bundesland zugeordnet.

1. DURCHSCHNITT ALLER MILCHSORTEN (zB Biomilch, Heumilch) und QUALITÄTEN

	Milchpreis ab Hof	Milchpreis ab Hof	Milchpreis ab Hof	Milchpreis ab Hof	% Vergleich VORMONAT	% Vergleich VORJAHR
Monate	natürlicher Fettgehalt	3,7 Fett 3,4 Eiweiß	4,2 Fett 3,4 Eiweiß	4,0 Fett 3,4 Eiweiß	4,2 % Fett 3,4 % Eiweiß	4,2 % Fett 3,4 % Eiweiß
Jän.13	35,16	33,27	34,73	34,15	--	-5,5
Feb.13	35,37	33,53	34,99	34,41	+0,7	-4,2
Ø	35,26	33,39	34,86	34,27	--	--

2. KONVENTIONELLER ERZEUGERMILCHPREIS

	Milchpreis ab Hof	Milchpreis ab Hof	Milchpreis ab Hof	Milchpreis ab Hof	% Vergleich VORMONAT	% Vergleich VORJAHR
Monate	natürlicher Fettgehalt	3,7 Fett 3,4 Eiweiß	4,2 Fett 3,4 Eiweiß	4,0 Fett 3,4 Eiweiß	4,2 % Fett 3,4 % Eiweiß	4,2 % Fett 3,4 % Eiweiß
Jän.13	34,14	32,26	33,72	33,13	--	-5,9
Feb.13	34,35	32,51	33,97	33,39	+0,8	-4,5
Ø	34,24	32,38	33,84	33,26	--	--

3. BIO – ERZEUGERMILCHPREIS

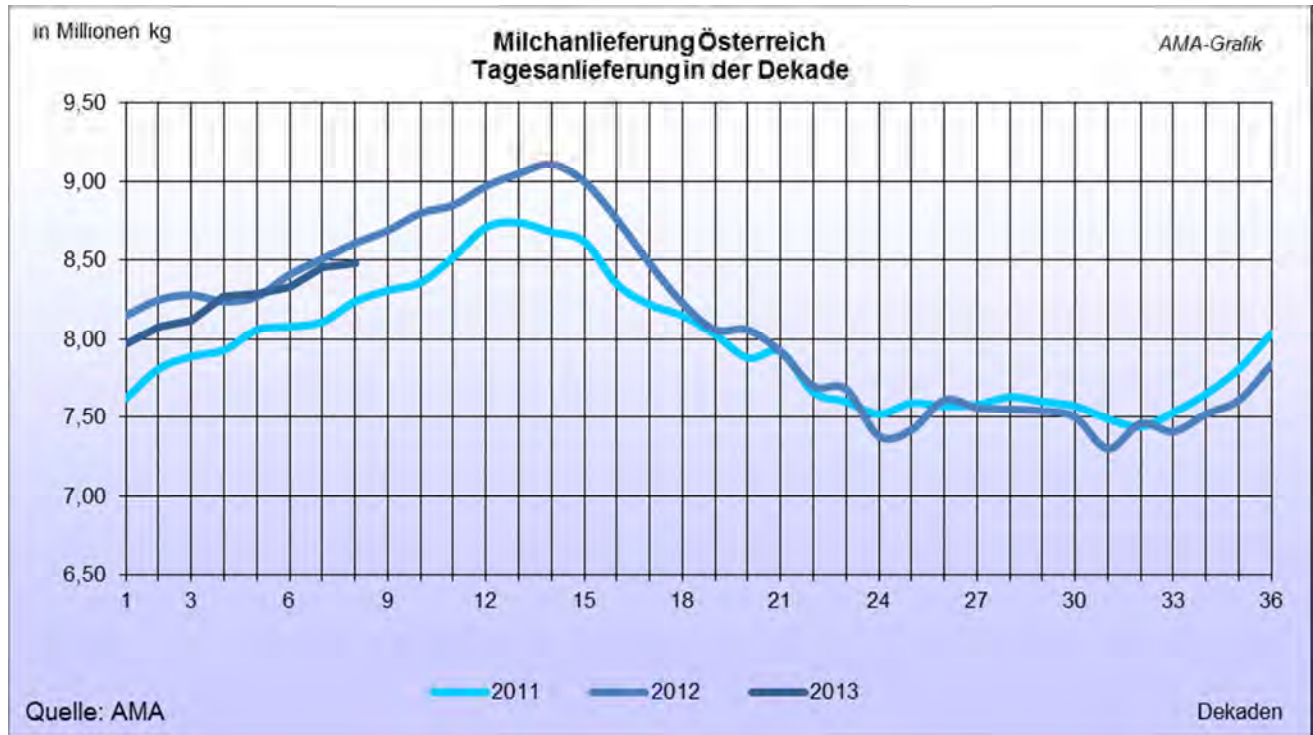
Zu beachten: Es sind nur jene Mengen von Biomilch berücksichtigt, für die auch ein Biomilchzuschlag an die Landwirte bezahlt wird. Darüber hinaus gibt es auch Biomilch, die jedoch im Rahmen der Milchsammlung mit konventioneller Milch miterfasst und zu konventionellen Produkten verarbeitet wird. Für diese Milch wird auch kein Biomilchzuschlag bezahlt.

	Milchpreis ab Hof	Milchpreis ab Hof	Milchpreis ab Hof	Milchpreis ab Hof	% Vergleich VORMONAT	% Vergleich VORJAHR
Monate	natürlicher Fettgehalt	3,7 Fett 3,4 Eiweiß	4,2 Fett 3,4 Eiweiß	4,0 Fett 3,4 Eiweiß	4,2 % Fett 3,4 % Eiweiß	4,2 % Fett 3,4 % Eiweiß
Jän.13	40,68	38,80	40,26	39,67	--	-5,0
Feb.13	40,93	39,09	40,55	39,97	+0,7	-3,8
Ø	40,80	38,94	40,40	39,82	--	--

Quelle: AMA Monatsmeldung

IV GRAFIKEN ÖSTERREICH

E) Milchanlieferung in Österreich im Tagesdurchschnitt (in Millionen kg)



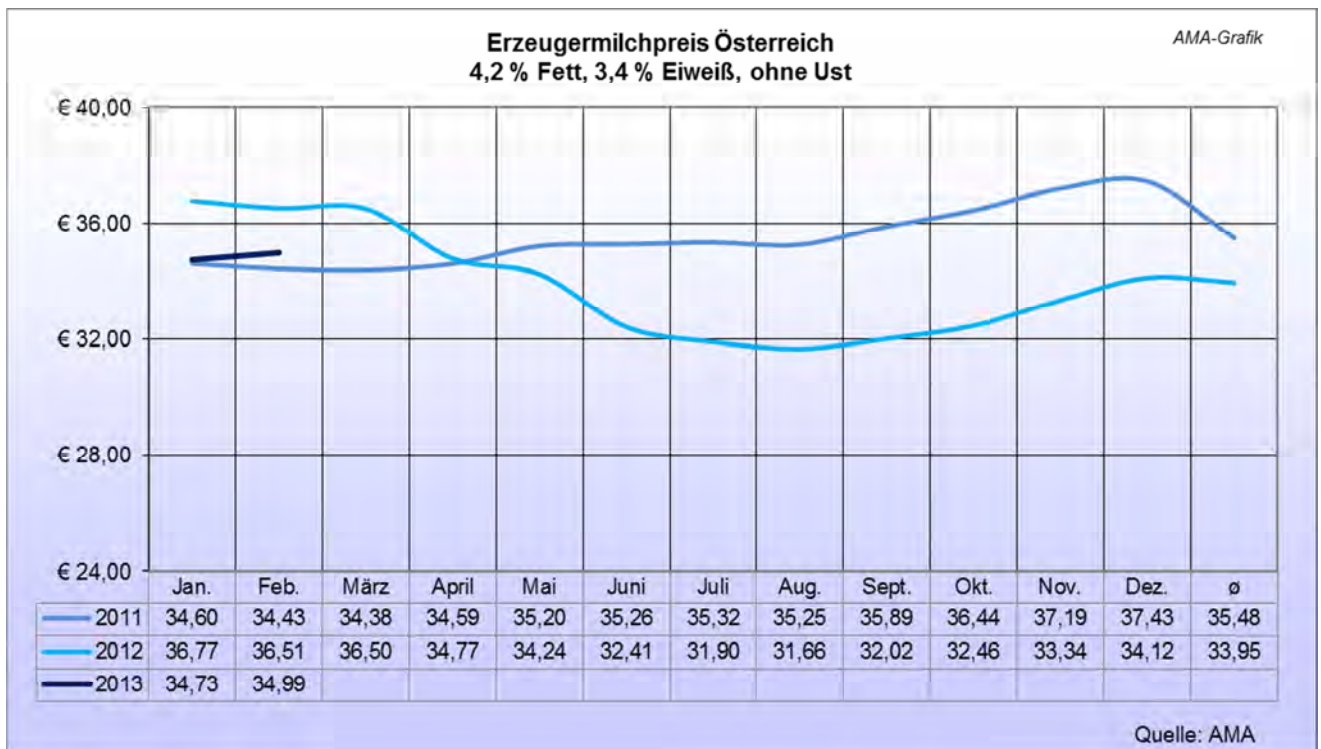
Quelle: AMA Dekadenmeldung

F) Durch. Fett- und Eiweißgehalt der österreichischen Anlieferungsmilch (in %)



Anmerkung: FE = Fettgehalt, EE = Eiweißgehalt

**G) Erzeugermilchpreis ab Hof – Österreich
in EUR/100 kg, exkl. Ust, 4,2 % Fett, 3,4 % Eiweiß**



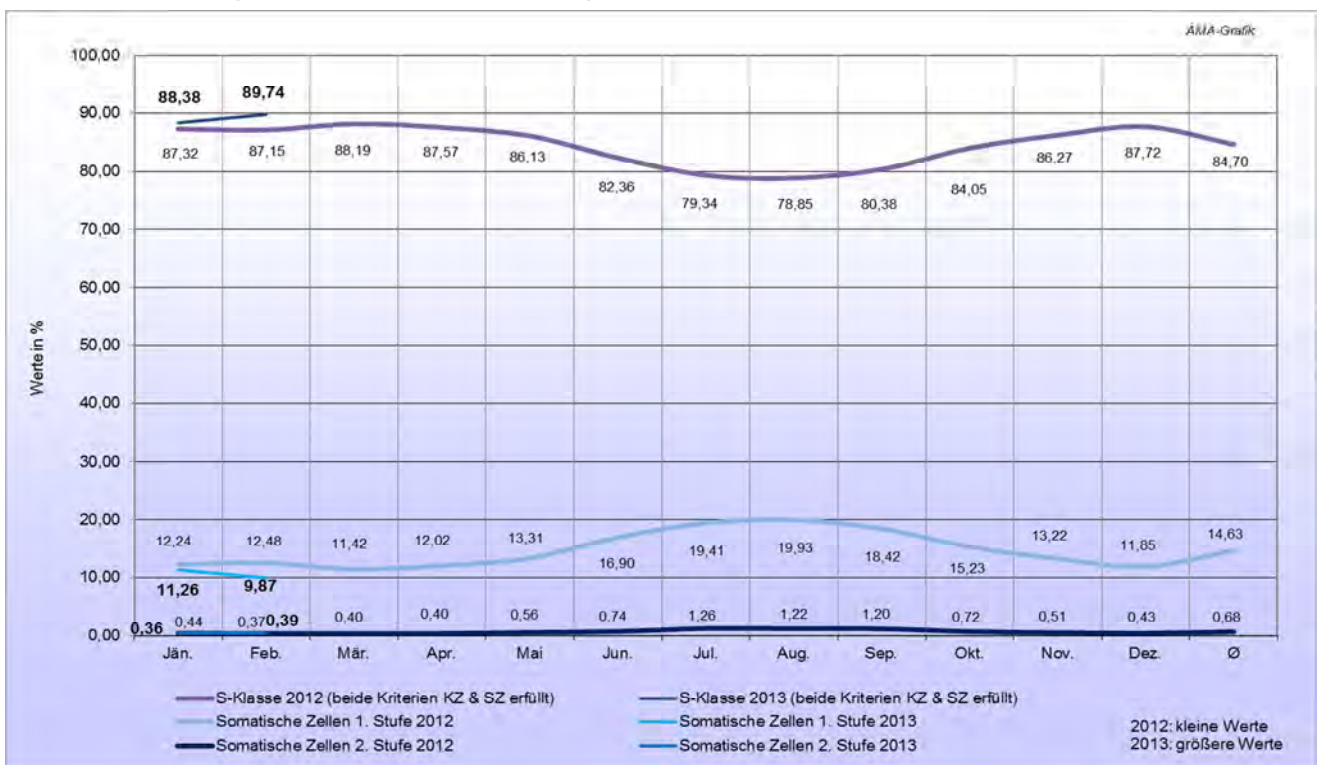
Quelle: AMA

Quelle: AMA Monatsmeldung

H) Qualitätsergebnisse der Anlieferungsmilch Österreich – Keimzahl



I) Qualitätsergebnisse der Anlieferungsmilch Österreich - Somatische Zellen



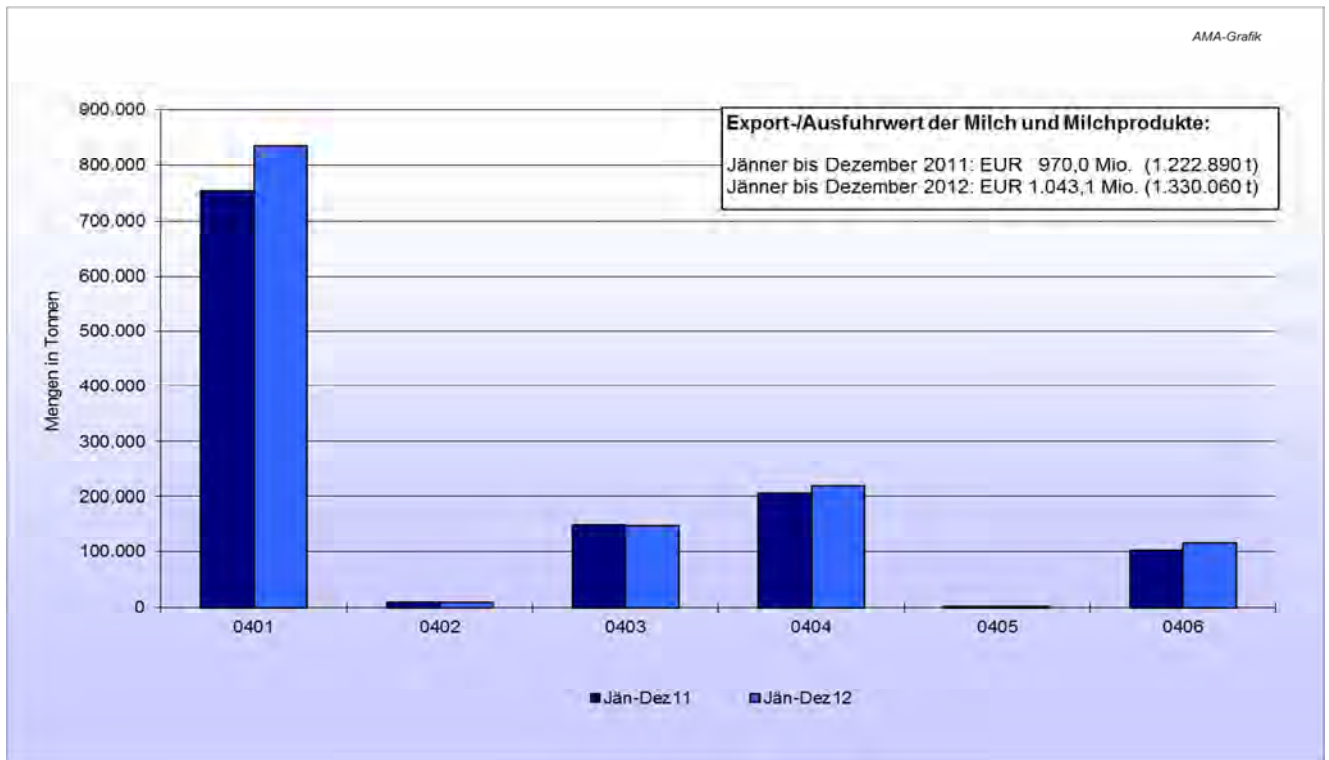
Quelle: AMA Monatsmeldung

Qualitätsparameter

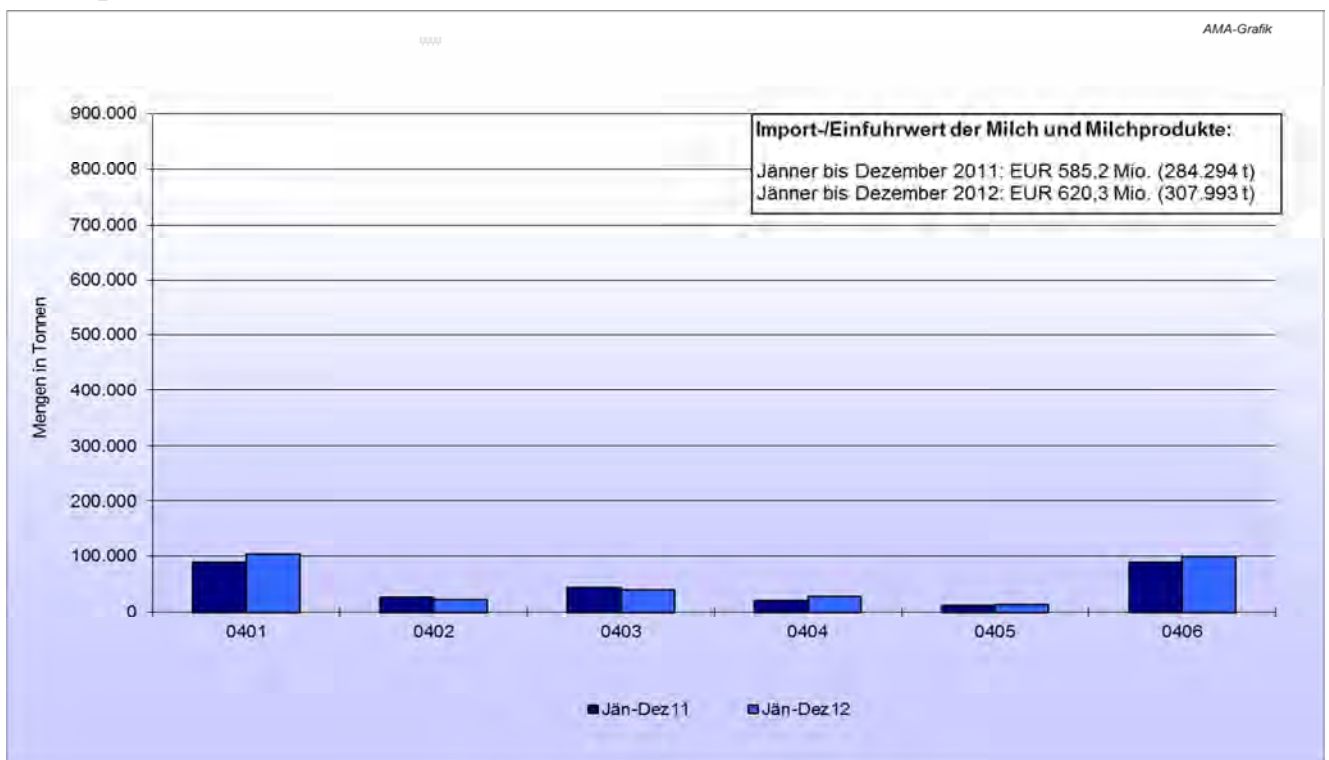
S-Klasse: Keimzahl < 50.000, Somatische Zellen < 250.000

Keimzahl: 1. Stufe < 100.000, 2. Stufe: > 100.000, **Somatische Zellen:** 1. Stufe < 400.000, 2. Stufe > 400.000

J) Exporte/Ausfuhren aus Österreich in alle Länder



K) Importe/Einfuhren nach Österreich von allen Ländern



Quelle: Statistik Austria

Anmerkung: Code zB 0401 – siehe Beschreibung *Punkt C) Außenhandel*

V MARKT UND PREISE INTERNATIONAL

L) Erzeugermilchpreise ab Hof – Österreich im Vergleich mit Deutschland und Bayern in EUR/100 kg, exkl. Ust, 4,0 % Fett, 3,4 % Eiweiß

	2012			2013		
	Bayern	Deutschland	Österreich	Bayern	Deutschland	Österreich
Jänner	35,23	33,62	36,19	34,28	33,76	34,15
Februar	35,11	33,43	35,93	34,50#	33,80#	34,41
März	34,53	32,91	35,91			
April	33,73	32,10	34,18			
Mai	32,27	30,55	33,66			
Juni	31,43	29,73	31,83			
Juli	30,70	29,29	31,32			
August	30,82	29,49	31,08			
September	31,38	30,64	31,44			
Oktober	32,62	32,50	31,88			
November	33,41	33,87	32,76			
Dezember	33,87	33,87	33,53			
Ø*)	**	**	33,37			

Quelle: BMELV, AMI, AMA Monatsmeldung

Monatsdaten ohne Nachzahlungen, ** noch nicht vorhanden, # Schätzung

M) Erzeugermilchpreis ab Hof – Übersicht ausgewählter EU-Länder in EUR/100 kg, exkl. Ust, tatsächliche Inhaltsstoffe

	Dezember			Jänner		
	2011	2012	%	2012	2013	%
Italien	39,05	38,04	-2,6	38,95	38,95	±0,0
Niederlande	37,50	36,90	-1,6	36,50	35,70	-2,2
Österreich	38,12	34,86	-8,6	37,16	35,16	-5,4
Ver. Königreich	33,74	36,02	+6,8	33,80	35,09	+3,8
Deutschland	35,71	35,02	-1,9	33,75	34,77	+3,0
Bulgarien	33,90	33,02	-2,6	33,10	34,00	+2,7
Irland	35,84	33,70	-6,0	34,48	33,99	-1,4
Frankreich	32,33	30,54	-5,5	34,21	32,82	-4,1
Tsch. Republik	31,98	30,10	-5,9	31,84	32,00	+0,5
Ungarn	30,05	31,98	+6,4	30,08	31,33	+4,2
Polen	28,74	30,10	+4,7	28,82	29,75	+3,2
EU-27	35,70	35,32	-1,1	35,37	35,64	+0,8

Quelle: CIRCA - EU Homepage, 21.03.2013

EU: arithmetischer Durchschnitt

ACHTUNG: Aufgrund der verschiedenen Fett- bzw. Eiweißgehalte in den einzelnen Mitgliedstaaten ist eine direkte Vergleichbarkeit nicht gegeben.

Tabelle enthält auch vorläufige und geschätzte Zahlen.

N) Private Lagerhaltung Butter – EU-Einlagerungsmengen (in t)

Land	Lagerstand per 07.04.2013	Land	Lagerstand per 07.04.2013
Belgien	1.947	Litauen	346
Dänemark	947	Niederlande	7.596
Deutschland	2.464	Österreich	14
Spanien	1.004	Schweden	125
Frankreich	6.157		

Private Lagerhaltung EU gesamt: 20.600 t

In der öffentlichen Lagerhaltung (Intervention) sind derzeit keine Mengen auf Lager.

O) Übersicht EU-Produktpreise (10. Kalenderwoche 2013)

Produktpreise	EU – Durchschnittspreis in EUR/100 kg	Vergleich Vorwoche in %	Vergleich Vorjahr in %
Butter	334	+1,5	+7,0
Magermilchpulver	265	+0,9	+22,0
Vollmilchpulver	302	+2,0	+9,0
Cheddar	332	±0,0	±0,0
Edamer	322	+0,1	+2,0
Gouda	317	-0,4	+1,0
Emmentaler	405	-1,8	-3,0
Molkepulver	96	+1,6	+6,0

Quelle: CIRCA - EU Homepage, 21.03.2013

P) Übersicht internationaler Handel - Exporte und Importe (in t)

Butter-Export	Jänner 2012	Jänner 2013	%
Neuseeland	32.678	23.053	+17,2
EU-27	7.596	8.899	+37,9
USA	2.889	3.985	+37,9
Australien	2.870	3.903	+36,0

Butter-Import	Jänner 2012	Jänner 2013	%
Russland	4.134	8.103	+96,0
China	2.234	4.435	+98,5
EU-27	9.095	1.109	-87,8
USA	323	964	+98,5

Käse-Export	Jänner 2012	Jänner 2013	%
EU-27	51.161	62.781	+22,7
Neuseeland	25.366	28.396	+11,9
USA	19.439	22.023	+13,3
Australien	10.416	10.964	+5,3

Käse-Import	Jänner 2012	Jänner 2013	%
Russland	17.587	21.102	+20,0
Japan	15.579	17.371	+11,5
USA	10.336	9.789	-5,3
EU-27	6.115	6.415	+4,9
China	2.492	4.201	+68,6

Vollmilchpulver-Export	Jänner 2012	Jänner 2013	%
Neuseeland	130.212	122.978	-5,6
EU-27	29.637	26.178	-11,7
Australien	11.699	5.367	-54,1
USA	1.540	1.215	-21,1

Vollmilchpulver-Import	Jänner 2012	Jänner 2013	%
China	36.674	76.963	+109,9
USA	793	724	-8,7
EU-27	350	284	-18,9

Magermilchpulver-Export	Jänner 2012	Jänner 2013	%
Neuseeland	38.956	46.457	+19,3
EU-27	41.987	35.254	-16,0
USA	38.985	31.671	-18,8
Australien	11.549	12.196	+5,6

Magermilchpulver-Import	Jänner 2012	Jänner 2013	%
China	18.489	17.717	-4,2
Japan	2.579	2.190	-15,1
Russland	1.437	1.522	+5,9
EU-27	307	352	+14,7

Quelle: CIRCA - EU Homepage, 21.03.2013

Q) Notierungen Milchprodukte Neuseeland

globaldairytrade, Neuseeland (Fonterra)

Ergebnisse der Auktion vom 02. April 2013

	Kontrakt 1	Kontrakt 2	Kontrakt 3	Kontrakt 4	Kontrakt 5	Kontrakt 6	Gewichteter Ø Preis	Ver- änderung*
Preise in EUR/t	Mai.2013	Jun.2013	Jul.2013	Aug.2013	Sep.2013	Okt.2013		
Milchfett	kein Angebot	3.693	3.730	3.661	3.498	3.505	3.657	+6,7%
Butter	kein Angebot	3.415	3.446	3.626	kein Angebot	kein Angebot	3.446	-2,7%
Buttermilchpulver	kein Angebot	3.579	kein Angebot	kein Angebot	kein Angebot	kein Angebot	3.579	+0,8%
Cheddar	kein Angebot	3.383	4.034	kein Angebot	kein Angebot	kein Angebot	3.600	+6,6%
Laktose	kein Angebot	kein Angebot	kein Angebot	kein Angebot	kein Angebot	kein Angebot	--	--
Milcheiweißkonzentrat	kein Angebot	kein Angebot	kein Angebot	kein Angebot	kein Angebot	kein Angebot	--	--
Labkasein	kein Angebot	7.390	kein Angebot	kein Angebot	kein Angebot	kein Angebot	7.390	+4,4%
Magermilchpulver	3.028	3.720	4.692	4.332	4.379	4.312	4.005	+27,8%
Vollmilchpulver	kein Angebot	4.671	4.629	4.766	3.735	3.598	3.972	+7,0%

Quelle: www.globaldairytrade.info

* Veränderungen zur vorherigen Handelssitzung (14-tägige Handelssitzungen)

Anmerkung: Preise von US-Dollar in Euro umgerechnet, 02.04.2013: **1 EUR = 1,2840 \$** (Quelle: ECB)

R) Notierungen Milchprodukte Kempten und Hannover

Süddeutsche Butter- und Käse-Börse e.V. Kempten

Amtliche Preisnotierungen vom 03. April 2013

Preise in EUR/kg	Vorwoche	aktuelle Woche	Tendenz
Markenbutter, geformt, 250 g	3,38-3,48	3,38-3,48	sehr gute Nachfrage
Markenbutter, lose, 25 kg	3,40-3,50	3,50-3,60	sehr gute Nachfrage

Preise in EUR/t #	Vorwoche	aktuelle Woche	arithmet. Mittel	Tendenz
Vollmilchpulver (26 % Fett) 25 kg Sack (Lebensmittelqual., Sprühware)	3.150-3.250	3.250-3.370	3.310	deutlich fester
Magermilchpulver 25 kg Sack (Lebensmittelqual., Sprühware)	2.700-2.770	2.750-2.850	2.800	deutlich fester
Magermilchpulver lose (Futtermittelqual., Sprühware)	2.550-2.600	2.650-2.700	2.675	deutlich fester

Preise in EUR/t #	Vorwoche	aktuelle Woche	Preisspanne	Tendenz
Süßmolkepulver 25 kg Sack (Lebensmittelqual., Sprühware)	1.030	1.030	1.020-1.060	stabil
Süßmolkepulver lose (Futtermittelqual., Sprühware)	940	980	960-1.000	deutlich fester

Monatsdurchschnitt März 2013 (arithmetisches Mittel)

Preise in EUR/t #	Feb.12	Feb.13	Mär.12	Mär.13
Vollmilchpulver (26 % Fett, Lebensmittelqual., 25 kg Sack)	2.805,00	3.085,00	2.672,50	3.131,25
Magermilchpulver (Lebensmittelqual., 25 kg Sack)	2.305,00	2.657,50	2.113,75	2.666,25
Magermilchpulver (Futtermittelqual., lose)	2.021,00	2.505,00	1.951,25	2.507,50
Süßmolkepulver (Lebensmittelqual., 25 kg Sack)	1.018,00	1.047,50	997,50	1.030,00
Süßmolkepulver (Futtermittelqual., lose)	896,00	870,00	810,00	882,50

Preise netto, ab Werk, Sprühware

Amtliche Notierungskommission für Schnittkäse, Hannover

Amtliche Preisnotierungen vom 03. April 2013

Tagespreis in EUR/kg **	Vorwoche	aktuelle Woche	Tendenz
Gouda 48 %, Edamer 40 % Fett i. Tr., Block	3,10-3,30	3,10-3,30	ausgeglichener Markt bei guter Nachfrage
Gouda 48 %, Edamer 40 % Fett i. Tr., Brot	3,10-3,30	3,10-3,30	ausgeglichener Markt bei guter Nachfrage

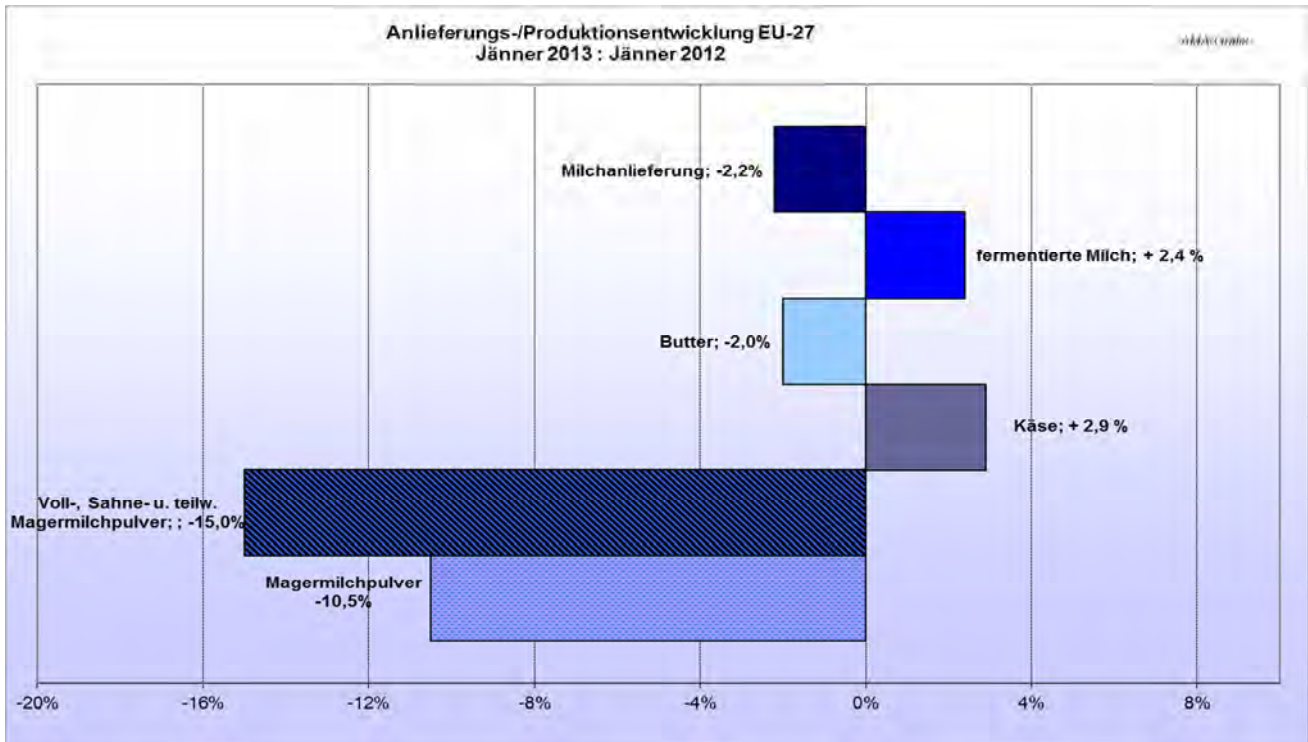
Fakturapreis in EUR/kg **	Vorwoche	aktuelle Woche
Gouda 48 %, Edamer 40 % Fett i. Tr., Block	2,80-2,95	2,85-2,95

** Kaufpreis des Handels ohne Steuer, ab Werk, einschließlich Verpackung

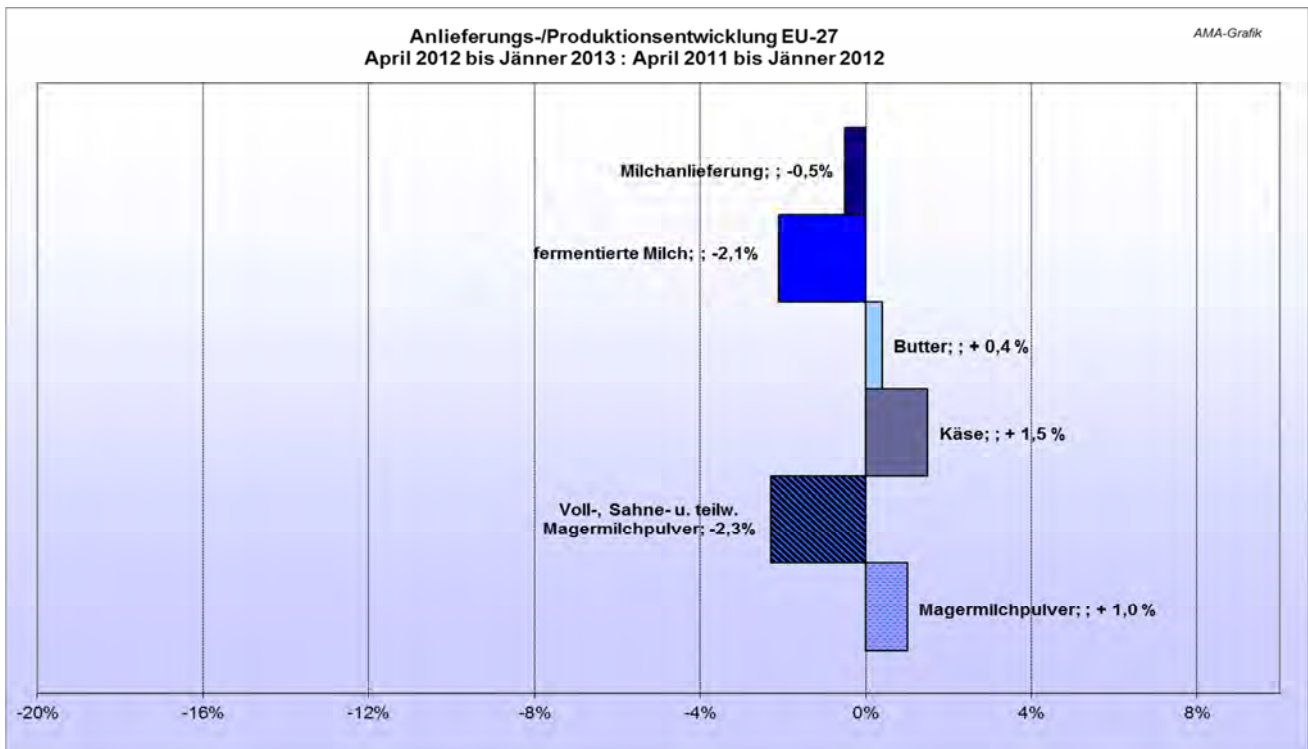
Quelle: www.butterkaeseboerse.de

VI GRAFIKEN INTERNATIONAL

S) Anlieferungs-/Produktionsentwicklung EU-27

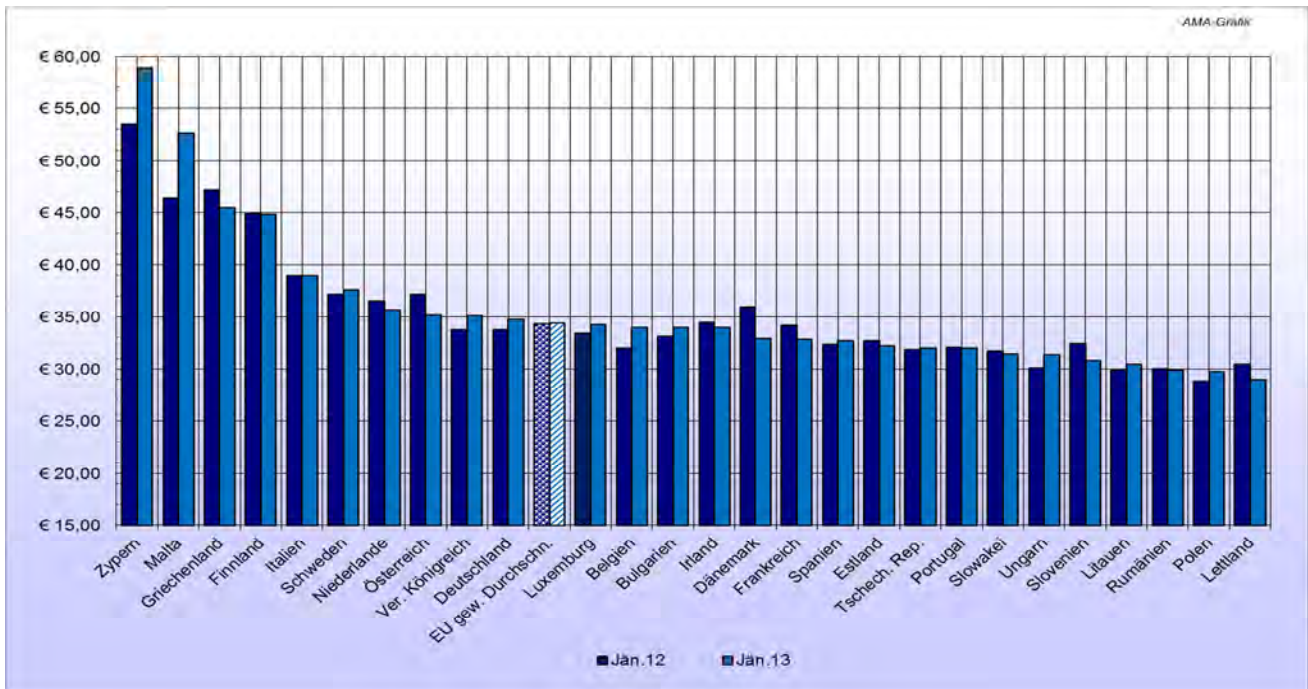


T) Anlieferungs-/Produktionsentwicklung EU-27



Quelle: CIRCA - EU Homepage, 21.03.2013

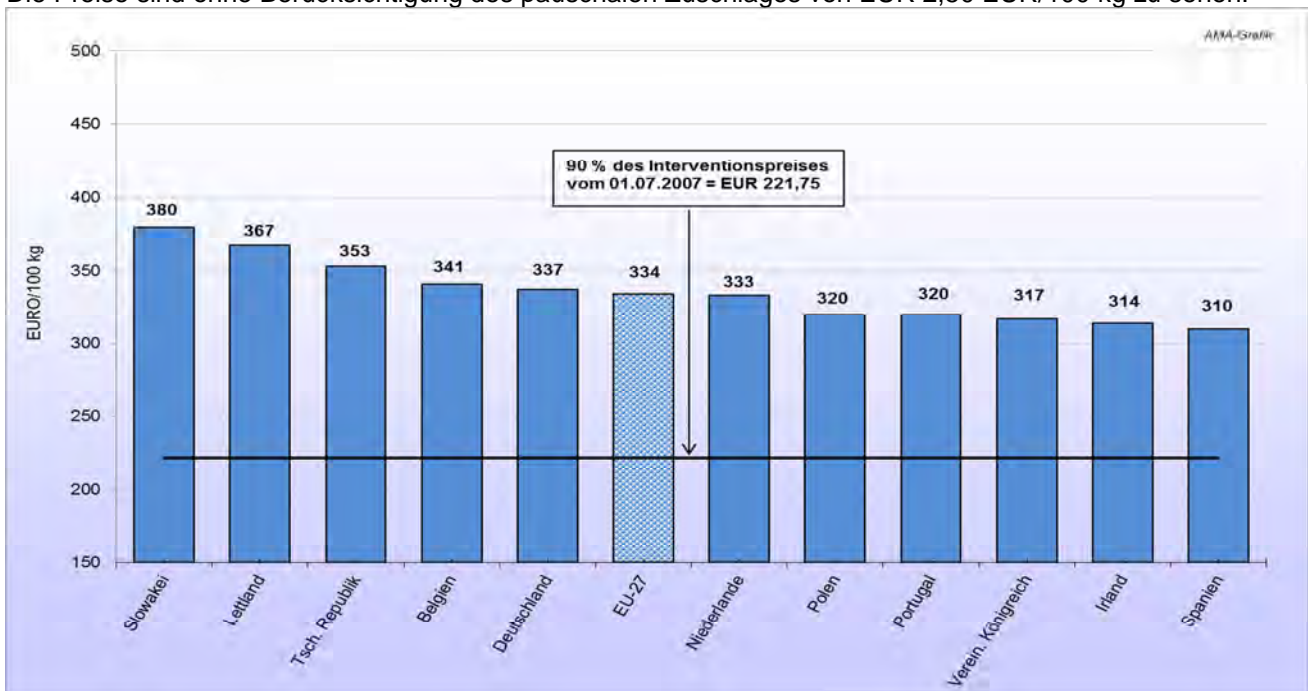
**U) Erzeugermilchpreise ab Hof - EU-27
in EUR/100 kg. exkl. Ust, tatsächliche Inhaltsstoffe**



ACHTUNG: Aufgrund der verschiedenen Fett- bzw. Eiweißgehalte in den einzelnen Mitgliedstaaten ist eine direkte Vergleichbarkeit nicht gegeben. Grafik enthält auch vorläufige und geschätzte Zahlen.

V) EU-Blockbutterpreise (25 kg)

Ausgewählte Mitgliedstaaten melden wöchentlich den Marktpreis für Blockbutter an die EU-Kommission. Die Preise sind ohne Berücksichtigung des pauschalen Zuschlages von EUR 2,50 EUR/100 kg zu sehen.



Quelle: CIRCA - EU Homepage, 21.03.2013, Stand EU-Blockbutterpreise: 17.03.2013

W) Marktpreise Butter international



X) Marktpreise Cheddar international



Quelle: CIRCA - EU Homepage, 21.03.2013

Y) Marktpreise Vollmilchpulver international



Z) Marktpreise Magermilchpulver international



Quelle: CIRCA - EU Homepage, 21.03.2013

Der Marktbericht Milch und Milchprodukte erscheint monatlich.

Dieser Bericht ist auf der Webseite der Agrarmarkt Austria (www.ama.at) im Internet verfügbar.

Die nächste Ausgabe wird voraussichtlich Anfang/Mitte Mai 2013 erscheinen.

Impressum:

Marktbericht der Marktordnungsstelle Agrarmarkt Austria (AMA) für den Bereich Milch und Milchprodukte

Medieninhaber, Herausgeber und Vertrieb: AGRARMARKT AUSTRIA

Redaktion: Agrarmarkt Austria
1/3 - Markt- und Preisberichte
Dresdner Straße 70
1200 Wien

Telefon: +43 1 331 51-324
Telefax: +43 1 331 51-396
E-Mail: bereich.milch@ama.gv.at

Hersteller: Eigendruck

Verlagsrechte: Die in dieser Broschüre veröffentlichten Beiträge sind urheberrechtlich geschützt.
Alle Rechte sind vorbehalten. Nachdruck und Auswertung der von der AGRARMARKT AUSTRIA erhobenen Daten sind mit Quellenangabe gestattet.
Alle Angaben ohne Gewähr.