



AMA
AgrarMarkt Austria

Dresdner Straße 70, 1200 Wien

K-Ö
Gemäß des § 3 Abs. 1 Z 1 des AMA-Gesetzes 1992 (BGBl. Nr. 376/1992 i. d. g. F.)
Quality Austria - Zertifiziertes Qualitätsmanagement-System nach ÖNORM EN ISO 9001 REG. Nr. 01537/0
CIS - Zertifiziertes Informationssicherheits-Managementsystem nach ISO/IEC 27001 REG Nr. 35/0

www.ama.at



Marktbericht

EIER UND GEFLÜGEL | 43. Woche | 21.10.2013 – 27.10.2013

43. AUSGABE 2013

Marktübersicht

Preisbericht Österreich

Preisentwicklung

Markt und Preise international

I N H A L T

I.....	MARKTÜBERSICHT.....	3
II.....	EIER – PREISBERICHT ÖSTERREICH.....	4
	A) Eier aus Bodenhaltung:.....	4
	B) Eier aus Freilandhaltung:.....	4
	C) Eier aus biologischer Erzeugung:.....	4
	D) Notierung Speising.....	4
	E) Monatliche Entwicklung der Packstellenabgabepreise.....	5
III.....	GEFLÜGEL – PREISBERICHT ÖSTERREICH.....	6
	F) Preis zugestellt "frei Filiale" für Masthühner und Truthühnerbrust.....	6
	G) Monatliche Entwicklung der Geflügelpreise.....	6
	H) Marktpreise für Futtermittelmischungen in EUR/ 100 kg:.....	7
IV.....	GEFLÜGEL – MARKT ÖSTERREICH.....	7
	I) Geflügelschlachtungen in 1.000 Stück.....	7
	J) Bruteinlagen und Kückenschlupf in 1.000 Stück.....	8
V.....	GRAFIKEN ÖSTERREICH.....	9
	K) Entwicklung der Packstellenabgabepreise.....	9
	L) Geflügelpreisentwicklung für Mastgeflügel 2009/2010 in EUR/kg.....	9
	M) Preisentwicklung für Truthühnerbrust in EUR/kg.....	9
VI.....	MARKT UND PREISE INTERNATIONAL.....	10
	N) Börse München – Großhandelsabgabepreise für Eier (Bodenhaltung).....	10
	O) Notierungen der Weser-Ems-Eierpackstellen (Käfig).....	10
	P) NOP-Richtpreise Eier.....	10
	Q) NOP-Richtpreise Schlachthennen.....	10
	R) Europäische Union: Eierpreise in EUR/ 100 kg.....	11
	S) Europäische Union: Geflügelpreise in EUR/ 100 kg.....	12
	T) Geflügel - Erstattung.....	13
	U) Eier - Erstattung.....	13
	V) Repräsentative Einfuhrpreise in EUR/100 kg.....	13

I MARKTÜBERSICHT

Eier

Im Bodenhaltungssektor kommt es in den Gewichtsklassen XL, L und S zu einer Erhöhung der Packstellenabgabepreise. Unverändert bleibt der Preis der Klasse M. Gegenüber dem Vorjahr legen die Preise in den Gewichtsklassen L und S zu, in den Klassen XL und M werden die Vergleichswerte nicht erreicht.

Die Packstellen erzielen in der Berichtswoche im Freilandhaltungssektor in allen Gewichtsklassen einen höheren Preis. In dieser Warengruppe liegt der Durchschnittspreis in den Gewichtsklassen XL, L und S über dem Vorjahresniveau, in der Klasse M darunter.

Bei Eiern aus biologischer Erzeugung sinken die Preise in den Gewichtsklassen XL und L. Zu einem Preisanstieg kommt es in der Klasse M. Im Vergleich zum Vorjahr werden die Preise in den Gewichtsklassen XL, L und M angehoben.

Eiermarkt

Im Direktverkauf läuft der Eierabsatz flott, auch wenn zurzeit die Feiertage für den Wiederverkauf ungünstig fallen. Der Bedarf kann durch das Angebot gut gedeckt werden. Die Preise tendieren seitwärts, wobei die Industriepreise weiterhin auf niedrigem Niveau liegen.

Deutscher Eiermarkt

Nach wie vor wird der deutsche Eiermarkt überwiegend als ausgeglichen beschrieben. Eier werden stetig bis rege nachgefragt. Der Lebensmitteleinzelhandel ordert fortlaufend Ware, was dem kontinuierlichen Bedarf der Verbraucher entspricht. Die Bestellungen der Eiproduktenindustrie werden als uneinheitlich eingeschätzt. Das Eierangebot kann den laufenden Bedarf problemlos decken. Die Packstellenabgabepreise tendieren meist stabil. Kurzfristig erwarten Marktteilnehmer weiterhin stabile bis leicht höhere Eierpreise.

Geflügel

Der von den Schlachtbetrieben erzielte Abgabepreis für Hühner steigt in der 43. KW für grillfertig loses Geflügelfleisch und für bratfertige Tassenware. Der Preis für bratfertig loses Geflügelfleisch und für grillfertige Tassenware sinkt. Verglichen mit 2012 ist für loses Geflügelfleisch und für grillfertige Tassenware ein Preisanstieg zu verzeichnen. Zu einem Preisrückgang kommt es bei bratfertiger Tassenware.

In der Berichtswoche steigt der Preis für frische Truthühnerbrust um 6 Cent je kg. Der Auszahlungspreis liegt derzeit bei EUR 6,83 je kg. Im Vergleich zu 2012 kommt es zu einem Plus von 0,9%.

Deutscher Geflügelmarkt

Insgesamt wird Geflügelfleisch stetig nachgefragt. Die saisonüblichen Verschiebungen haben sich verstärkt. Der Markt für frische und gefrorene ganze Hühnerschlachtkörper ist fest. Die Schlachtereiabgabepreise bleiben stabil, Frostware tendiert teils sogar etwas fester. Hühnerteile werden hingegen etwas weniger rege nachgefragt, in diesem Bereich kommt es teils zu schwächeren Preistendenzen.

Nachdem sich die Nachfrage nach Rotfleisch bereits in den Vorwochen belebte, waren nun auch festere Forderungen durchzusetzen. Das Angebot hat sich verknappert. Der Markt für Weißfleisch zeigt sich ausgeglichen.

II EIER – PREISBERICHT ÖSTERREICH

in EUR/100 Stück; ohne Ust., gewichteter Durchschnittspreis

A) Eier aus Bodenhaltung:

Bodenhaltung	Woche 40	Woche 41	Woche 42	Woche 43	Woche 43/2012
XL 73 g und mehr	13,10	13,12	13,03	13,35	13,40
L 63 g – 73 g	11,12	11,11	11,09	11,39	11,16
M 53 g – 63 g	8,41	8,47	8,46	8,46	8,63
S unter 53 g	7,37	6,98	6,95	7,50	6,83

Quelle: AMA, Meldungen von Eierpackstellen

B) Eier aus Freilandhaltung:

Freiland	Woche 40	Woche 41	Woche 42	Woche 43	Woche 43/2012
XL 73 g und mehr	14,57	14,69	14,70	15,37	14,11
L 63 g – 73 g	13,92	14,06	14,02	14,45	14,35
M 53 g – 63 g	11,75	11,84	11,53	11,77	11,90
S unter 53 g	11,65	11,39	11,49	11,65	9,95

Quelle: AMA, Meldungen von Eierpackstellen

C) Eier aus biologischer Erzeugung:

Freiland	Woche 40	Woche 41	Woche 42	Woche 43	Woche 43/2012
XL 73 g und mehr	20,55	20,33	20,51	20,46	20,21
L 63 g – 73 g	20,27	20,22	20,24	20,21	20,04
M 53 g – 63 g	19,13	19,13	19,15	19,24	18,93
S unter 53 g	*	*	*	*	6,56

* aus Datenschutzgründen kann der Preis der Gewichtsklasse S für Eier aus biologischer Erzeugung nicht mehr veröffentlicht werden

Quelle: AMA, Meldungen von Eierpackstellen

1) Packstellenabgabepreise:

Verkaufspreis ab Packstelle (gewogene Durchschnittspreise), bezogen auf 100 Stück, Ware sortiert auf Höcker, ohne Umkarton. Verkäufe an Diskonter sowie Preisaktionen sind enthalten, ohne Logistikkosten, Mindestabnahme 25 Karton

Folgende Positionen sind nicht im Meldepreis enthalten:

Umsatzsteuer, Kosten der Kleinverpackung, Logistikkosten (ab der Packstelle), Verkäufe an andere Packstellen, Verkaufspreise für Industrieware, ARA-Gebühr, Listungsgelder, Werbekostenzuschüsse

D) Notierung Speising

Preisbasis: AMA-Gütesiegel-Ware, einzelei-gekennzeichnet, ab Packstelle, Güteklasse A in den einzelnen Gewichtsklassen, sortiert, verpackt auf 30-er Lagen, Preis in EUR/100 Stück netto exkl. USt)

Gewichts- klasse	Eier aus Bodenhaltung		Eier aus Freilandhaltung		Eier aus Biofreilandhaltung	
	KW 41 2013	KW 42+43 2013	KW 41 2013	KW 42+43 2013	KW 41 2013	KW 42+43 2013
XL	14,70	14,70	15,80	15,80	20,30	20,30
L	12,40	12,40	14,30	14,30	20,30	20,30
M	10,80	10,80	11,90	11,90	18,40	18,40
S	7,90	7,90	8,00	8,00	8,10	8,10
Eier f. LM Industrie	3,00	3,00	3,00	3,00	3,00	3,00

Quelle: Österreichische Frischeier Erzeugergemeinschaft Vertriebs-GmbH

E) Monatliche Entwicklung der Packstellenabgabepreise

in EUR/100 Stück

BODENHALTUNG konventionell													
Gewichtskl.		Jän.	Feb.	März	April	Mai	Juni	Juli	Aug.	Sept.	Okt.	Nov.	Dez.
XL	2011	12,62	12,26	12,29	12,35	11,94	11,95	12,15	12,59	12,77	13,03	13,11	13,45
	2012	13,29	13,34	13,59	13,65	13,37	13,30	13,36	13,37	13,36	13,46	13,80	14,66
	2013	14,68	14,69	14,66	14,66	13,77	13,49	12,80	12,65	13,05			
L	2011	10,45	10,43	10,31	10,16	9,83	9,72	9,84	10,19	10,20	10,43	10,47	10,76
	2012	10,71	10,78	11,26	11,26	10,76	10,74	10,81	10,93	11,00	11,09	11,32	11,97
	2013	11,97	12,00	12,00	11,97	11,47	11,31	10,74	10,73	11,15			
M	2011	8,96	8,83	8,84	8,67	7,95	7,76	7,80	8,31	8,32	8,44	8,60	8,91
	2012	8,78	8,89	9,86	9,79	8,49	8,40	8,33	8,57	8,88	8,78	9,12	9,87
	2013	9,76	10,11	10,35	10,24	9,20	8,91	8,23	8,10	8,34			
S	2011	7,05	6,45	6,63	6,94	6,15	5,95	6,09	5,41	5,55	5,91	5,98	6,79
	2012	6,60	6,69	6,88	6,85	6,58	6,64	6,51	6,80	6,67	6,89	7,17	7,88
	2013	8,05	8,09	8,08	8,11	7,89	7,82	7,37	7,25	7,06			

Quelle: AMA

FREILAND													
Gewichtskl.		Jän.	Feb.	März	April	Mai	Juni	Juli	Aug.	Sept.	Okt.	Nov.	Dez.
XL	2011	13,97	14,13	13,98	13,52	13,33	13,41	13,20	13,32	13,52	13,96	14,08	14,58
	2012	14,38	14,41	14,29	14,33	14,09	14,00	13,98	13,97	14,14	14,14	14,76	16,01
	2013	15,94	16,16	16,31	16,38	15,39	15,13	14,58	14,33	14,73			
L	2011	14,57	14,59	14,33	14,08	13,60	13,66	13,49	13,52	13,90	13,90	13,91	14,25
	2012	14,03	14,03	14,43	14,43	14,04	13,75	13,64	13,71	14,25	14,05	14,57	15,44
	2013	15,52	15,64	15,51	15,51	14,79	14,77	14,05	13,91	14,02			
M	2011	13,32	12,88	12,64	11,95	10,99	10,88	10,75	11,26	11,05	11,32	11,57	12,32
	2012	11,72	11,93	13,02	12,56	11,72	11,52	11,66	11,51	11,89	11,74	12,22	13,18
	2013	13,28	13,80	14,04	13,32	12,82	12,52	11,87	12,57	11,90			
S	2011	9,42	8,50	8,46	10,44	9,63	10,14	9,65	10,02	9,43	9,88	9,78	10,33
	2012	9,83	9,70	9,35	9,76	9,49	9,49	9,56	9,68	9,94	9,35	9,95	11,43
	2013	11,30	11,85	12,30	12,66	12,47	12,03	11,94	11,48	11,35			

Quelle: AMA

FREILAND bio													
Gewichtskl.		Jän.	Feb.	März	April	Mai	Juni	Juli	Aug.	Sept.	Okt.	Nov.	Dez.
XL	2011	20,29	20,25	20,21	20,18	20,16	20,18	20,14	20,22	20,26	20,28	20,26	20,27
	2012	20,30	20,22	20,23	20,24	20,27	20,27	20,27	20,21	20,24	20,18	20,23	20,40
	2013	20,43	20,33	20,59	20,70	20,79	20,61	20,68	20,64	20,42			
L	2011	19,73	19,82	19,78	19,70	19,66	19,66	19,74	19,76	19,77	19,78	19,73	19,82
	2012	19,94	19,85	19,85	19,85	19,90	19,86	19,94	20,02	20,09	20,05	20,06	20,22
	2013	20,22	20,22	20,32	20,30	20,28	20,26	20,22	20,28	20,21			
M	2011	18,80	18,91	18,93	18,74	18,47	18,56	18,49	18,64	18,59	18,62	18,59	18,77
	2012	18,84	18,74	18,86	18,84	18,70	18,75	18,71	18,73	18,73	18,76	18,96	19,20
	2013	19,28	19,37	19,50	19,32	19,29	19,27	19,03	19,00	19,04			
S	2011	7,21	7,33	6,79	7,15	6,91	6,71	6,55	6,58	6,63	6,72	6,56	6,58
	2012	6,78	6,64	7,83	8,44	6,99	6,59	6,59	6,59	6,63	6,57	7,35	6,71
	2013	6,66	6,58	6,74	6,87	6,68	6,71	6,50	6,50	6,50			

Quelle: AMA

III GEFLÜGEL – PREISBERICHT ÖSTERREICH

F) Preis zugestellt "frei Filiale" für Masthühner und Truthühnerbrust

ohne Ust. in EUR je kg, Frischware

Masthühner/lose	Woche 39	Woche 40	Woche 41	Woche 42	Woche 43	43/12
Bratfertig	2,35	2,34	2,37	2,37	2,36	2,33
Grillfertig	2,30	2,31	2,29	2,31	2,32	2,31
Masthühner/Tasse	Woche 39	Woche 40	Woche 41	Woche 42	Woche 43	43/12
Bratfertig	2,36	2,36	2,39	2,38	2,42	2,45
Grillfertig	2,70	2,72	2,73	2,74	2,70	2,55
Truthühner	Woche 39	Woche 40	Woche 41	Woche 42	Woche 43	43/12
Brustfleisch/vakuumverpackt	7,01	6,99	6,98	6,77	6,83	6,77

Quelle: AMA, Meldungen von Schlachtbetrieben

G) Monatliche Entwicklung der Geflügelpreise

2010/2011in EUR/kg

Bratf./lose	Jän.	Feb.	März	April	Mai	Juni	Juli	Aug.	Sept.	Okt.	Nov.	Dez.
2011	2,05	2,05	2,05	2,04	2,05	2,05	2,07	2,07	2,05	2,09	2,08	2,09
2012	2,08	2,09	2,06	2,09	2,09	2,09	2,08	2,10	2,28	2,33	2,39	2,41
2013	2,41	2,31	2,32	2,34	2,35	2,35	2,33	2,34	2,35			
Bratf./Tasse	Jän.	Feb.	März	April	Mai	Juni	Juli	Aug.	Sept.	Okt.	Nov.	Dez.
2011	2,37	2,36	2,38	2,36	2,35	2,38	2,37	2,36	2,37	2,42	2,40	2,40
2012	2,41	2,37	2,40	2,37	2,39	2,39	2,35	2,37	2,43	2,45	2,49	2,51
2013	2,53	2,45	2,41	2,39	2,42	2,40	2,36	2,38	2,36			
Grillf./lose	Jän.	Feb.	März	April	Mai	Juni	Juli	Aug.	Sept.	Okt.	Nov.	Dez.
2011	2,25	2,24	2,24	2,23	2,25	2,26	2,27	2,27	2,25	2,26	2,25	2,25
2012	2,25	2,24	2,25	2,23	2,24	2,23	2,24	2,25	2,30	2,31	2,32	2,32
2013	2,28	2,30	2,30	2,30	2,33	2,34	2,32	2,33	2,32			
Grillf./Tasse	Jän.	Feb.	März	April	Mai	Juni	Juli	Aug.	Sept.	Okt.	Nov.	Dez.
2011	2,51	2,50	2,52	2,50	2,53	2,54	2,47	2,48	2,47	2,49	2,50	2,51
2012	2,50	2,50	2,49	2,49	2,49	2,49	2,47	2,48	2,53	2,55	2,61	2,66
2013	2,64	2,64	2,75	2,72	2,71	2,67	2,66	2,68	2,71			
Truthühnerbrust	Jän.	Feb.	März	April	Mai	Juni	Juli	Aug.	Sept.	Okt.	Nov.	Dez.
2011	6,52	6,50	6,52	6,52	6,60	6,88	6,84	6,88	6,85	6,84	6,89	6,92
2012	6,91	6,86	6,84	6,89	6,87	6,91	6,89	6,92	6,90	6,83	6,96	6,97
2013	6,92	6,90	6,94	6,77	6,86	6,95	6,87	6,92	6,92			

Quelle: AMA, Meldungen von Schlachtbetrieben

H) Marktpreise für Futtermittelmischungen in EUR/ 100 kg ohne USt. - frei Betrieb:

Alleinfuttermittel für Hühner

MASTHÜNERKÜCKEN – Broiler*

	Jän.	Feb.	März	April	Mai*	Juni	Juli	Aug.	Sept.	Okt.	Nov.	Dez.
2010	28,56	28,80	28,92	28,92	28,49	28,56	28,60	29,59	31,32	31,38	32,81	34,21
2011	34,47	36,08	35,27	35,33	35,45	35,24	35,30	34,88	35,16	34,76	34,23	34,55
2012	35,65	35,38	35,48	36,04	36,21	36,91	37,99	38,71	39,54	41,14	40,47	39,97
2013	43,35	40,75	44,36	43,74	43,80	44,01	44,04	43,93				

LEGEHENNEN**

	Jän.	Feb.	März	April	Mai**	Juni	Juli	Aug.	Sept.	Okt.	Nov.	Dez.
2010	24,32	24,33	24,37	24,34	23,59	23,79	23,79	26,05	27,66	28,96	28,16	28,89
2011	30,14	30,55	30,43	30,36	30,87	30,86	30,77	30,78	30,46	29,25	28,62	28,56
2012	28,25	28,77	29,46	29,64	30,64	31,53	33,38	34,13	35,91	36,40	36,63	36,40
2013	36,28	36,14	35,32	35,06	34,88	35,02	36,69	35,98				

* Normtyp für Masthühner, gewogenes Mittel aller Mastabschnitte; ab Mai 2010 – Masthühnerkückenfutter (Phase 2)

** Normtyp für Legehennen; ab Mai 2010 – Legehennenfutter (mindestens 18% Rohprotein, 0,40 Methionin)

Quelle: AMA

IV GEFLÜGEL – MARKT ÖSTERREICH
I) Geflügelschlachtungen in 1.000 Stück
Brat- und Backhühner, Suppenhühner*

Schlacht.	Jän.	Feb.	März	April	Mai	Juni	Juli	Aug.	Sept.	Okt.	Nov.	Dez.	Jahr
2011	5.447	5.079	5.949	5.963	6.784	6.573	5.848	6.552	6.252	6.254	5.988	5.870	72.559
2012	5.809	5.254	6.112	6.445	6.722	6.017	6.338	6.709	5.977	6.590	5.793	5.627	73.393
2013	5.973	5.061	6.053	6.437	7.051	6.038	6.688	6.709					50.010
Diff. %	2,8	-3,7	-1,0	-0,1	4,9	0,3	5,5	0					

Truthühner

Schlacht.	Jän.	Feb.	März	April	Mai	Juni	Juli	Aug.	Sept.	Okt.	Nov.	Dez.	Jahr
2007	152	148	141	155	155	148	154	171	145	150	143	224	751
2008	150	139	136	160	158	163	167	144	158	147	145	231	743
2009	145	127	148	160	158	Aus Datenschutzgründen können Daten						738	
Diff. %	-1,2	-8,6	8,8	0,0	0,0	zu Truthühnern nicht mehr veröffentlicht werden						-1,0	

* aus Datenschutzgründen werden Suppenhühner ab März 2000 nicht mehr gesondert ausgewiesen.

Quelle: Statistik Austria

J) Bruteinlagen und Kückenschlupf in 1.000 Stück
LEGERASSEN – Bruteinlagen / Kückenschlupf

Einlagen	Jän.	Feb.	März	April	Mai	Juni	Juli	Aug.	Sept.	Okt.	Nov.	Dez.	Jahr
2011	1.585	2.104	1.989	2.041	2.154	2.388	1.418	2.234	1.759	649	1.555	1.862	21.738
2012	1.477	2.327	2.101	2.627	2.368	1.929	1.735	2.098	1.791	1.393	1.967	1.836	23.649
2013	2.787	2.059	1.567	2.030	2.568	1.763	1.648	1.638					16.060
Schlupf	Jän.	Feb.	März	April	Mai	Juni	Juli	Aug.	Sept.	Okt.	Nov.	Dez.	Jahr
2011	1.620	1.322	2.356	1.188	1.778	2.253	1.250	1.452	1.414	1.294	719	1.246	17.892
2012	1.436	1.622	1.509	1.777	1.950	1.523	1.287	1.449	1.271	1.189	1.066	1.525	17.604
2013	1.938	1.767	1.650	1.271	2.144	1.521	1.340	1.044					12.675

MASTRASSEN – Bruteinlagen / Kückenschlupf

Einlagen	Jän.	Feb.	März	April	Mai	Juni	Juli	Aug.	Sept.	Okt.	Nov.	Dez.	Jahr
2011	6.696	7.065	8.706	7.386	7.191	8.581	6.917	8.442	6.504	6.596	7.288	6.296	87.668
2012	6.647	8.567	7.185	6.775	8.555	6.964	6.709	8.249	6.538	7.896	6.140	6.098	86.323
2013	8.033	5.572	6.902	6.672	8.535	6.854	8.000	6.813					57.381
Schlupf	Jän.	Feb.	März	April	Mai	Juni	Juli	Aug.	Sept.	Okt.	Nov.	Dez.	Jahr
2011	4.813	4.848	6.596	5.750	5.468	6.753	5.338	6.479	5.219	5.212	6.071	4.965	67.512
2012	4.761	6.397	5.301	5.321	6.034	5.254	5.282	6.466	4.911	6.150	4.712	4.715	65.304
2013	6.051	4.249	5.202	5.254	6.314	5.048	6.371	4.974					43.463

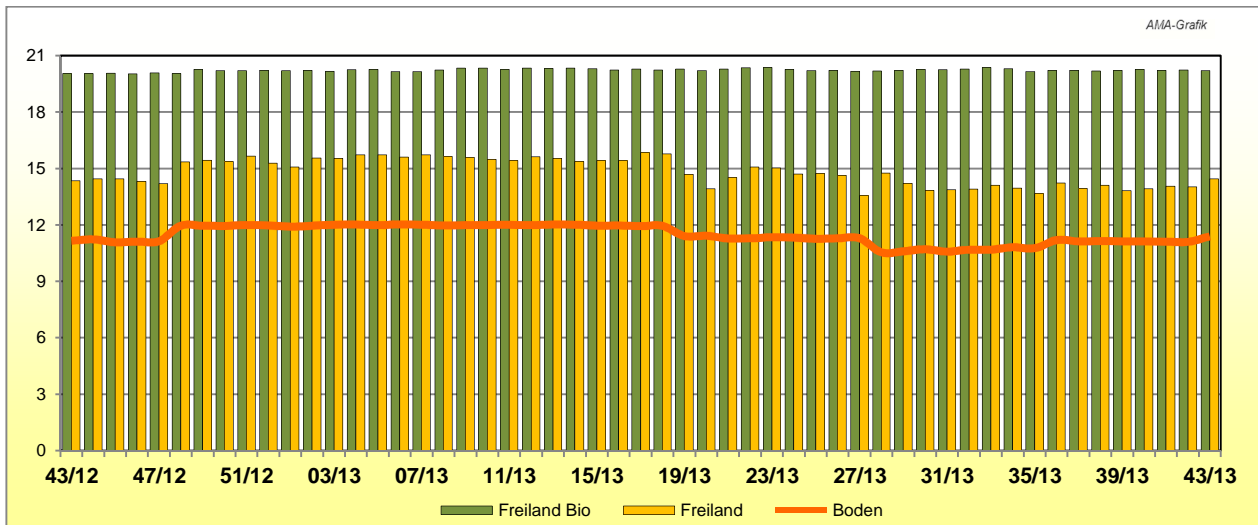
TRUTHÜHNER – Bruteinlagen / Kückenschlupf

Einlagen	Jän.	Feb.	März	April	Mai	Juni	Juli	Aug.	Sept.	Okt.	Nov.	Dez.	Jahr
2007	676	623	608	656	743	750	572	949	676	809	547	826	3.307
2008	923	715	655	970	727	666	846	841	750	736	577	860	3.989
2009	570	589	678	1.072	775	Es können leider keine Daten mehr veröffentlicht werden.							3.684
Schlupf	Jän.	Feb.	März	April	Mai	Juni	Juli	Aug.	Sept.	Okt.	Nov.	Dez.	Jahr
2007	478	468	522	505	614	532	605	660	592	671	552	447	2.586
2008	807	624	581	615	694	575	612	661	689	731	498	567	3.320
2009	647	482	500	815	689	Es können leider keine Daten mehr veröffentlicht werden.-							3.133

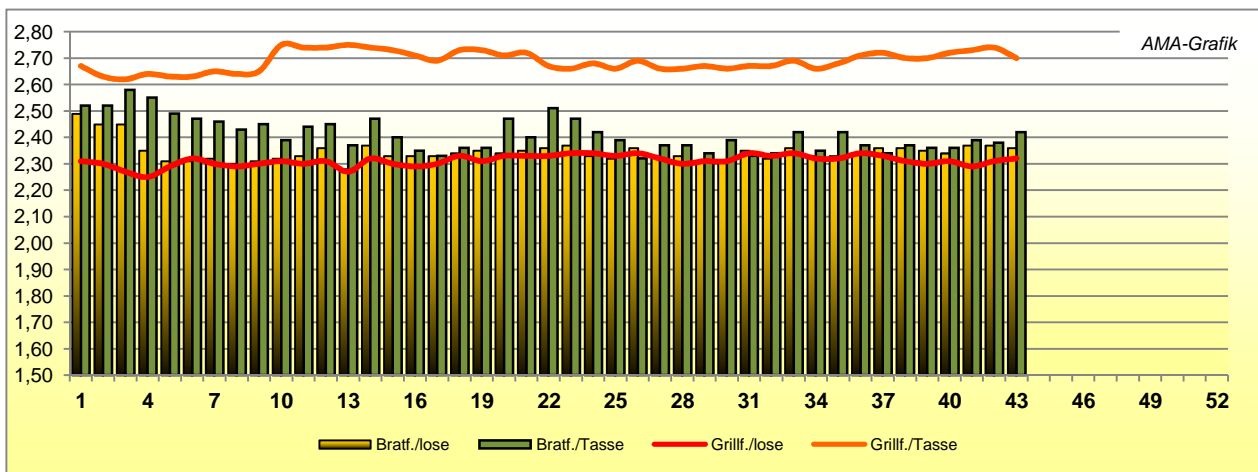
Quelle: Statistik Austria

V GRAFIKEN ÖSTERREICH

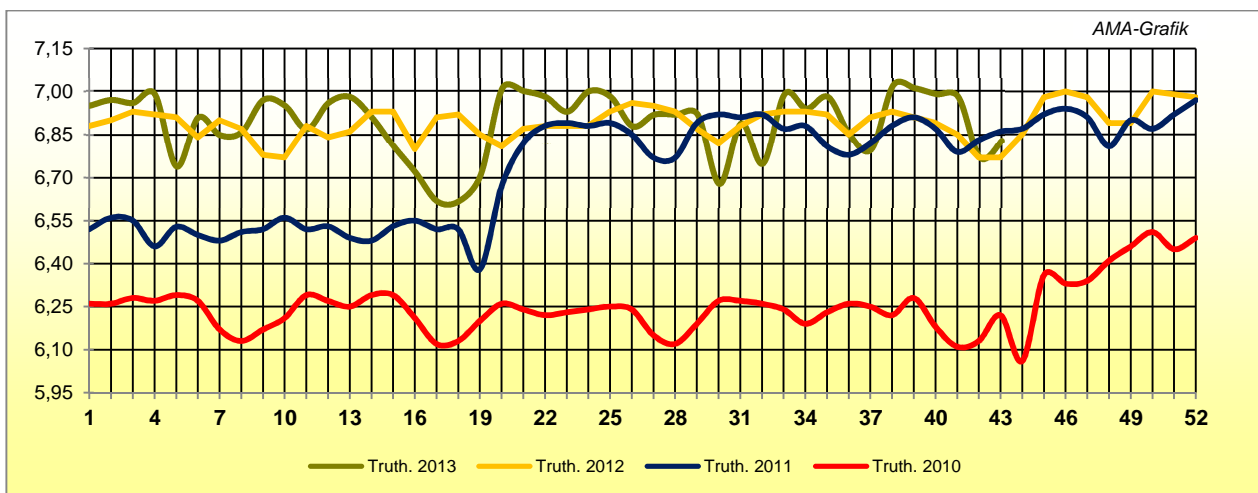
K) Entwicklung der Packstellenabgabepreise



L) Geflügelpreisentwicklung für Mastgeflügel 2013 in EUR/kg



M) Preisentwicklung für Truthühnerbrust in EUR/kg



VI MARKT UND PREISE INTERNATIONAL

N) Börse München – Großhandelsabgabepreise für Eier (Bodenhaltung)

in Cent/Stück, ohne Ust., franko Empfänger, Mindestabschlüsse von 25 Karton à 360 Stück

notiert am:	21.10.2013				28.10.2013			
	weiße und braune Ware				weiße und braune Ware			
	Tendenz	von	bis	Ø	Tendenz	von	bis	Ø
Gewichtsklasse XL	freundlich	16,25	20,95	19,95	freundlich	16,40	22,10	20,10
Gewichtsklasse L	freundlich	10,10	17,45	11,95	freundlich	10,25	17,55	12,10
Gewichtsklasse M	freundlich	8,60	14,60	11,10	freundlich	8,20	15,50	11,25
Gewichtsklasse S	freundlich	6,60	9,50	8,40	freundlich	6,50	10,95	8,55

Quelle: DLV, BBV

O) Notierungen der Weser-Ems-Eierpackstellen (Käfig)

in Cent/Stück, ohne USt., ab Packstelle, verpackt auf 30er-Lagen in 360er- Kartons

notiert am:	18.10.2013						25.10.2013					
	weißschalig			braunschalig			weißschalig			braunschalig		
	von ¹⁾	bis	Ø	von ¹⁾	bis	Ø	von ¹⁾	bis	Ø	von	bis	Ø
Gewichtsklasse XL	12,50	13,35	13,25	12,75	13,70	13,50	13,00	13,35	13,23	13,00	13,60	13,50
Gewichtsklasse L	6,40	6,95	6,75	6,40	7,20	6,75	6,40	7,00	6,88	6,40	7,00	6,85
Gewichtsklasse M	5,30	5,85	5,75	5,30	6,10	5,75	5,30	6,10	5,90	5,30	6,00	5,90
Gewichtsklasse S	3,80	4,30	4,10	3,80	4,25	4,00	3,80	4,40	4,20	3,80	4,30	4,10

¹⁾ Normalpreis

Quelle: Eier-Wild-Geflügel Markt, DE

P) NOP-Richtpreise Eier

in Cent/Stück, ohne USt. frei Packstelle, unsortiert, Käfig- und Bodenhaltung (Scharreier)

Woche:	43/2013	42/2013	43/2013	42/2013	43/2013	42/2013	43/2013	42/2013
	Käfig (weiß) ¹⁾		Käfig (braun) ¹⁾		Scharrel (weiß) ²⁾		Scharrel (braun) ²⁾	
47 bis 48 g	3,82	3,76	3,79	3,73	3,82	3,76	3,79	3,73
52 bis 53 g	4,33	4,25	4,31	4,23	4,33	4,25	4,31	4,23
57 bis 58 g	4,87	4,79	4,87	4,78	5,00	4,92	5,11	5,02
62 bis 63 g	5,35	5,26	5,34	5,26	5,54	5,45	5,74	5,65
67 bis 68 g	5,80	5,71	5,79	5,71	5,93	5,86	6,26	6,16
72 bis 73 g	6,24	6,16	6,23	6,16	6,30	6,23	6,74	6,64

¹⁾ minimal 50.000 Hennen, ²⁾ minimal 25.000 Hennen

Quelle: Boerderij.nl

Q) NOP-Richtpreise Schlachthennen

in EUR/kg Lebendgewicht, inkl. 6% USt.

Woche:	40/2013		41/2013		42/2013		43/2013	
	von	bis	von	bis	von	bis	von	bis
Weißer Hühner ¹⁾	0,41	0,43	0,41	0,43	0,42	0,44	0,42	0,44
Brauner Hühner ²⁾	0,45	0,47	0,45	0,47	0,46	0,48	0,46	0,48
Mastelertiere ³⁾	0,80	0,82	0,80	0,82	0,80	0,82	0,80	0,82

¹⁾ 1700 g, ²⁾ 1900 g, ³⁾ 3.500 g

Quelle: Boerderij.nl

R) Europäische Union: Eierpreise in EUR/ 100 kg,

Gewichtsklassen L und M

Land	I	II	III	IV	V	VI	VII	VIII	IX	X	XI	XII
Belgien 2012	118,12	129,65	187,23	145,31	130,12	120,51	118,62	113,73	128,18	142,40	142,93	143,17
Belgien 2013	116,57	110,03	92,36	77,74	78,02	82,43	84,22	81,90	90,78			
Bulgarien 2012	130,36	155,54	193,93	144,62	118,44	131,59	129,01	140,25	148,79	147,73	154,09	167,30
Bulgarien 2013	155,29	151,98	136,34	115,30	103,72	93,74	100,62	102,79	114,01			
Tschechien 2012	116,84	134,81	213,58	181,50	138,97	124,31	123,25	124,38	130,54	137,53	137,56	137,91
Tschechien 2013	133,13	131,18	123,40	107,11	92,35	91,70	91,42	90,04	92,72			
Dänemark 2012	178,61	178,64	178,60	178,51	178,64	172,87	172,08	171,93	171,73	171,63	171,61	171,57
Dänemark 2013	171,55	171,59	171,68	171,69	171,72	171,64	171,63	171,63	171,63			
Deutschland 2012	131,92	163,63	227,54	168,66	150,67	138,20	131,07	130,99	139,31	153,65	157,71	168,22
Deutschland 2013	152,21	159,16	149,87	113,92	93,69	96,25	90,81	91,71	103,42			
Estland 2012	110,42	115,39	127,89	133,58	132,96	129,13	129,99	129,24	133,69	138,37	142,92	142,90
Estland 2013	143,15	134,27	138,04	123,89	123,55	122,36	119,37	113,96	119,60			
Griechenland 2012	146,25	149,56	184,74	188,92	199,64	206,66	175,62	175,82	185,87	182,82	183,07	183,09
Griechenland 2013	182,63	181,27	176,13	164,20	164,45	150,65	151,40	151,36	154,67			
Spanien 2012	133,65	146,49	188,17	186,02	164,81	157,63	157,30	160,89	156,53	151,24	151,39	152,48
Spanien 2013	131,32	116,36	105,53	95,22	87,74	87,56	88,28	85,63	95,89			
Frankreich 2012	149,59	157,69	209,31	187,38	158,76	139,97	132,55	134,02	138,46	148,98	153,82	158,65
Frankreich 2013	131,06	114,30	100,31	92,49	86,69	87,22	88,47	89,65	104,45			
Kroatien 2013							181,40	178,50	176,86			
Irland 2012	139,16	145,50	145,50	154,23	157,41	157,41	157,41	157,41	162,72	165,00	165,00	165,00
Irland 2013	165,00	165,00	165,00	165,00	165,00	134,46	132,28	132,28	132,28			
Italien 2012	189,57	204,29	229,97	234,64	229,27	224,45	222,38	225,02	237,56	243,45	243,45	243,40
Italien 2013	235,85	233,43	230,77	218,30	212,41	211,97	208,40	211,37	218,94			
Zypern 2012	172,89	176,32	177,92	177,88	177,32	177,40	177,32	178,94	178,35	177,32	177,32	177,32
Zypern 2013	177,32	177,32	177,32	177,32	177,32	177,32	177,32	177,32	177,32			
Lettland 2012	115,01	125,97	153,14	161,55	139,84	130,45	132,11	133,77	146,77	154,20	163,36	163,39
Lettland 2013	153,80	143,85	136,81	114,41	103,64	94,51	100,66	107,87	115,49			
Litauen 2012	120,21	126,43	173,07	161,40	128,12	126,95	133,67	135,70	143,16	145,23	151,99	150,97
Litauen 2013	135,86	127,13	118,81	107,48	105,20	102,23	105,14	112,63	112,98			
Ungarn 2012	123,01	136,13	178,80	172,69	141,66	129,57	135,78	144,22	153,28	151,64	154,79	151,98
Ungarn 2013	143,87	139,15	128,15	119,35	116,05	106,20	107,53	108,93	114,69			
Malta 2012	140,11	140,28	139,39	142,26	153,23	171,04	173,80	160,39	163,79	175,30	170,00	165,61
Malta 2013	164,81	159,06	159,79	159,78	157,56	157,69	147,73	147,73	147,73			
Niederlande 2012	125,03	136,28	194,26	150,77	134,42	124,73	122,90	117,94	131,30	145,00	145,67	146,06
Niederlande 2013	120,71	114,00	98,71	82,43	82,16	86,53	87,65	85,10	94,10			
Österreich 2012 ¹⁾	155,42	156,87	167,61	168,23	153,60	152,39	152,57	155,45	158,27	158,11	161,88	174,20
Österreich 2013 ¹⁾	173,47	176,15	178,94	177,67	164,58	161,31	151,57	149,83	155,63			
Polen 2012	128,89	154,00	221,41	194,43	150,80	142,29	147,41	147,56	154,31	161,85	164,02	167,89
Polen 2013	157,59	152,26	145,90	128,06	123,59	115,11	116,98	113,78	117,93			
Portugal 2012	132,72	136,42	176,29	175,93	161,85	149,19	154,78	158,41	165,45	165,77	166,67	166,56
Portugal 2013	144,92	126,02	110,09	93,65	86,30	90,63	96,56	101,74	107,08			
Rumänien 2012	120,38	131,62	181,58	131,63	108,29	117,27	114,67	118,06	132,98	142,74	149,28	153,26
Rumänien 2013	150,95	135,81	100,02	83,79	76,94	81,51	96,82	92,82	92,87			
Slowenien 2012	128,70	129,03	131,02	131,39	129,79	130,79	129,57	131,03	134,98	136,44	142,25	143,67
Slowenien 2013	141,78	144,87	149,15	144,01	142,80	141,54	140,92	140,99	142,91			
Slowakei 2012	110,48	122,24	185,28	176,73	145,65	131,95	128,65	133,10	138,12	146,53	148,04	160,10
Slowakei 2013	148,03	140,83	133,01	117,09	105,99	99,32	93,73	92,35	96,42			
Finnland 2012	151,87	156,59	155,00	131,78	119,35	113,86	112,76	115,52	115,98	115,63	116,55	116,92
Finnland 2013	126,51	191,12	190,28	179,67	182,76	183,60	182,64	179,91	161,41			
Schweden 2012	211,80	212,40	208,30	211,30	202,60	205,70	213,60	220,30	208,80	208,80	212,60	211,70
Schweden 2013	208,93	215,17	219,09	218,39	212,73	213,26	214,90	209,45	213,93			
Ver. Königreich 2012	128,96	128,68	128,85	145,02	148,72	148,56	150,16	150,35	148,39	145,14	145,60	144,05
Ver. Königreich 2013	142,76	141,42	141,47	142,80	143,54	142,12	140,60	140,94	143,09			
EU 2012	140,47	153,63	195,43	177,12	158,98	151,66	149,46	150,90	156,47	161,69	163,89	166,67
EU 2013	152,91	147,04	137,24	123,84	117,25	116,55	117,44	117,02	124,49			

Quelle: Europäische Kommission 1) Eier aus Bodenhaltung

S) Europäische Union: Geflügelpreise in EUR/ 100 kg

mit 65 % Fleischanteil

Land	I	II	III	IV	V	VI	VII	VIII	IX	X	XI	XII
Belgien 2012	168,26	171,00	175,97	179,47	180,65	183,37	185,00	188,23	187,73	184,84	174,77	180,87
Belgien 2013	188,03	188,54	188,00	188,00	186,65	190,57	191,97	180,00	174,37			
Bulgarien 2012	141,11	140,15	149,00	156,18	159,63	145,11	150,80	151,40	164,73	168,67	179,07	179,39
Bulgarien 2013	162,64	164,05	159,03	162,33	168,13	152,34	156,96	156,37	161,51			
Tschechien 2012	168,80	172,18	175,15	172,36	171,36	169,85	181,63	191,92	201,60	202,16	199,08	200,17
Tschechien 2013	197,32	197,52	196,37	194,80	194,97	196,24	194,04	194,40	194,63			
Dänemark 2012	243,13	262,96	259,04	258,72	257,06	241,21	240,89	239,31	259,81	251,91	246,26	261,24
Dänemark 2013	254,34	243,38	256,87	267,04	253,00	255,83	260,53	267,20	262,61			
Deutschland 2012	253,29	251,34	251,00	251,00	252,61	251,67	249,00	247,48	248,70	251,55	254,13	255,94
Deutschland 2013	256,00	256,00	256,68	258,77	259,00	262,27	264,00	264,87	265,97			
Estland 2012	-	-	-	-	-	-	-	-	-	-	-	-
Estland 2013	-	-	-	-	-	-	-	-	-	-	-	-
Griechenland 2012	208,02	204,48	204,24	204,25	190,06	183,35	208,97	209,67	209,61	209,97	209,71	209,70
Griechenland 2013	209,10	209,27	208,96	208,66	208,89	208,98	207,37	206,64	204,48			
Spanien 2012	181,33	177,29	182,08	183,62	184,97	183,45	183,41	193,95	192,48	189,01	189,45	188,69
Spanien 2013	198,12	189,95	179,57	178,55	177,12	183,08	187,40	195,55	186,78			
Frankreich 2012	225,00	225,00	225,00	225,00	225,00	225,00	225,00	225,00	228,50	230,00	230,00	230,00
Frankreich 2013	230,00	230,00	230,00	230,00	230,81	235,00	235,00	235,00	235,00			
Kroatien 2013							206,01	201,81	199,82			
Irland 2012	180,00	180,00	180,00	180,00	180,00	180,00	180,00	180,00	180,00	180,00	180,00	180,00
Irland 2013	180,00	180,00	180,00	180,00	180,00	180,00	180,00	180,00	180,00			
Italien 2012	214,84	204,63	198,35	201,42	217,40	227,00	229,68	237,10	236,33	236,37	236,50	234,84
Italien 2013	222,74	209,82	217,66	231,83	247,74	260,58	255,00	255,48	248,50			
Zypern 2012	247,80	248,59	250,06	249,74	249,80	250,65	252,54	257,01	258,20	257,16	257,26	257,13
Zypern 2013	257,10	257,43	258,49	258,46	257,44	257,62	258,27	258,53	258,80			
Lettland 2012	176,07	177,43	172,44	172,65	178,02	178,87	177,31	176,03	175,75	171,73	183,84	183,44
Lettland 2013	187,32	179,33	179,48	181,93	181,68	178,17	183,31	179,79	178,92			
Litauen 2012	157,43	155,97	157,46	154,92	154,48	153,97	155,52	157,04	157,93	157,69	156,76	155,73
Litauen 2013	156,26	156,97	160,17	154,91	153,14	155,66	156,83	157,44	154,16			
Ungarn 2012	144,20	152,70	152,85	155,53	157,50	158,13	160,22	165,29	167,29	172,79	176,17	172,30
Ungarn 2013	166,16	166,80	164,41	165,09	168,14	168,30	168,91	166,97	168,49			
Malta 2012	202,02	200,25	200,25	201,78	200,75	204,90	207,50	208,55	215,46	219,72	221,88	222,42
Malta 2013	220,00	226,70	227,50	223,75	223,75	223,75	221,25	221,41	221,50			
Niederlande 2012	182,35	185,41	195,16	199,07	200,58	199,33	198,52	199,71	207,43	207,23	195,10	185,52
Niederlande 2013	197,55	200,00	200,00	202,60	201,81	204,40	203,00	203,00	203,00			
Österreich 2012	191,66	191,42	191,92	189,54	190,45	190,35	190,81	191,86	196,66	198,40	198,60	198,29
Österreich 2013	195,33	197,33	196,90	197,49	199,41	200,38	198,45	200,06	198,84			
Polen 2012	121,90	140,51	139,34	139,17	141,19	147,31	148,56	148,30	144,35	136,87	130,94	132,00
Polen 2013	134,71	139,52	147,97	140,82	150,27	148,12	152,47	151,56	144,27			
Portugal 2012	164,45	164,07	157,81	175,27	185,26	169,70	161,94	172,29	175,80	179,26	176,73	160,10
Portugal 2013	176,48	163,64	156,16	149,80	176,26	176,27	192,26	192,81	171,63			
Rumänien 2012	153,64	152,92	152,65	152,16	152,78	158,46	157,81	166,45	184,11	185,08	186,60	187,04
Rumänien 2013	186,90	184,35	182,14	182,40	181,88	174,83	176,35	174,44	170,75			
Slowenien 2012	209,56	204,29	202,66	196,76	197,27	194,80	194,20	195,69	198,05	208,92	219,74	213,35
Slowenien 2013	217,89	211,94	209,91	202,82	212,29	209,53	207,69	207,65	209,37			
Slowakei 2012	181,15	184,27	179,81	186,68	185,86	186,02	188,74	195,05	196,19	203,18	200,62	203,89
Slowakei 2013	204,68	204,84	205,35	209,59	203,50	204,17	192,94	196,73	200,32			
Finnland 2012	250,70	252,60	256,40	254,90	257,10	255,70	256,00	257,20	258,90	260,00	261,00	263,50
Finnland 2013	265,19	267,77	269,06	269,19	269,21	269,24	270,12	270,54	270,94			
Schweden 2012	226,27	222,24	231,67	235,61	233,69	235,95	248,52	254,89	250,30	254,22	251,46	250,36
Schweden 2013	254,30	250,31	258,82	258,48	254,09	246,03	240,98	246,07	246,02			
Ver. Königreich 2012	139,30	143,10	143,65	151,27	155,60	158,63	158,52	154,03	152,14	150,42	153,15	151,99
Ver. Königreich 2013	147,09	143,96	150,22	151,84	154,39	156,46	155,59	155,23	156,17			
EU 2012	182,91	184,76	185,74	188,26	190,97	191,56	192,68	195,21	196,91	196,15	194,96	194,01
EU 2013	194,75	192,14	193,23	194,22	197,31	200,10	200,38	200,86	197,62			

Quelle: Europäische Kommission

T) Geflügel - Erstattung

Die Ausfuhrerstattungen für Geflügel sind seit 19. Juli 2013 ausgesetzt.

U) Eier – Erstattung

Die Ausfuhrerstattungen für Eier sind seit 14. Dezember 2012 ausgesetzt.

V) Repräsentative Einfuhrpreise in EUR/100 kg

Repräsentative Einfuhrpreise gem. VO (EG) Nr. 1484/95 – Sektor Geflügelfleisch, Eier und Eieralbumine (Verordnung der Kommission vom 17. Oktober 2013)

KN-Code	Warenbezeichnung	Repräsentativer Preis	Sicherheit gem. Art. 3 Abs. 3	Ursprung ¹⁾
0207 12 10	Schlachtkörper von Hühnern, genannt „Hühner 70 v. H.“, gefroren	136,10	0	AR
0207 12 90	Schlachtkörper von Hühnern, genannt „Hühner 65 v. H.“, gefroren	145,90 141,80	0 0	AR BR
0207 14 10	Teile von Hühnern, entbeint, gefroren	300,80 233,20 327,10 265,20	0 20 0 10	AR BR CL TH
0207 27 10	Teile von Truthühnern, entbeint, gefroren	305,90 317,10	0 0	BR CL
1602 32 11	Nicht gegarte Zubereitungen von Hühnern	279,10 312,20	2 0	BR CL

¹⁾ Ursprung der Einfuhr: AR Argentinien, BR Brasilien, CL Chile, TH Thailand

Der Marktbericht Eier und Geflügel erscheint wöchentlich.

Dieser Bericht ist auf der Webseite der Agrarmarkt Austria (www.ama.at) im Internet verfügbar.

Impressum:

Marktbericht der Marktordnungsstelle Agrarmarkt Austria (AMA) für den Bereich Eier und Geflügel

Medieninhaber, Herausgeber und Vertrieb: AGRARMARKT AUSTRIA

Redaktion: Agrarmarkt Austria
I/3 - Markt- und Preisberichte
Dresdner Straße 70
1200 Wien

Telefon: (01) 331 51-DW 186 bzw. DW 248
Telefax: (01) 331 51-DW 4624
E-Mail: preismeldungen@ama.gv.at

Hersteller: Eigendruck

Verlagsrechte: Die in dieser Broschüre veröffentlichten Beiträge sind urheberrechtlich geschützt.
Alle Rechte sind vorbehalten. Nachdruck und Auswertung der von der AGRARMARKT AUSTRIA erhobenen Daten sind mit Quellenangabe gestattet.
Alle Angaben ohne Gewähr.