



AMA
AgrarMarkt *Austria*

K-Ö
Gemäß des § 3 Abs. 1 des AMA-Gesetzes 1992 (BGBl. Nr. 376/1992 i. d. g. F.)
Zertifiziertes Qualitätsmanagement-System nach ÖNORM EN ISO 9001 REG. Nr. 01537/0
Zertifiziertes Informationssicherheits-Management-System nach ÖNORM ISO/IEC 27001 REG Nr. 35/0
Zertifiziertes Umweltmanagement-System nach EMAS REG Nr. AT-000680 und ÖNORM EN ISO 14001 REG Nr. 02982/0

www.ama.at

Dresdner Straße 70, 1200 Wien



Marktbericht

MILCH UND MILCHPRODUKTE | April 2022

2. AUSGABE 2022

Marktübersicht
Markt Österreich
Preisbericht Österreich
Markt und Preise International

I.....MARKTÜBERSICHT.....	3
A) Milchanlieferung	5
B) Produktion	6
II.....PREISBERICHT ÖSTERREICH.....	8
C) Erzeugermilchpreiserhebung ab Hof.....	8
III.....GRAFIKEN ÖSTERREICH	9
D) Milchanlieferung	9
E) Erzeugermilchpreis – Österreich	9
F) Exporte/Ausfuhren aus Österreich in alle Länder	10
G) Importe/Einfuhren nach Österreich von allen Ländern.....	10
IV.....MARKT UND PREISE INTERNATIONAL.....	11
H) Erzeugermilchpreise – Österreich, Deutschland und Bayern	11
I) Übersicht EU-Produktpreise.....	11
J) Private Lagerhaltung EU.....	12
K) Süddeutsche Butter- und Käse-Börse e.V. Kempten.....	13
V.....GRAFIKEN INTERNATIONAL	14
L) Anlieferungs-/Produktionsentwicklung EU-28.....	14
M) Erzeugermilchpreise ab Hof - EU-28, tatsächliche Inhaltsstoffe.....	14
N) EU - Milchanlieferung.....	15
O) Kieler Rohstoffwert vs. Spotmarktpreis (Lodi).....	15
P) Marktpreise Butter.....	16
Q) Marktpreise Cheddar.....	16
R) Marktpreise Vollmilchpulver.....	17
S) Marktpreise Magermilchpulver.....	17
T) Internationaler Handel Butter.....	18
U) Internationaler Handel Käse.....	18
V) Internationaler Handel Vollmilchpulver.....	19
W) Internationaler Handel Magermilchpulver.....	19

Nachträgliche Änderungen werden im Marktbericht nicht berücksichtigt!

I MARKTÜBERSICHT

AT: weiterhin positive Aussichten beim Erzeugermilchpreis

Nach einem Plus im Jänner 2022 tendiert der Erzeugermilchpreis weiter nach oben. Im Februar 2022 erhielten die heimischen Milchlieferanten von den Molkereien und Sennereien im Schnitt 43,20 Cent pro Kilogramm GVO-freie Rohmilch (Durchschnitt aller Qualitäten und Inhaltsstoffe). GVO-frei steht für Gentechnik-freie Fütterung der Milchkühe. Gegenüber dem Vormonat bedeutet das ein Plus von 0,80 ct/kg. Das Vorjahresniveau wurde um 4,16 ct/kg übertroffen.

Die AMA schätzt den Erzeugermilchpreis für März 2022 auf 44,40 ct/kg (Durchschnitt aller Qualitäten und Inhaltsstoffe). Grund für den neuerlichen Preisanstieg ist, dass einige Molkereien den Auszahlungspreis weiter angehoben haben.

EU: Erzeugermilchpreis klettert weiter nach oben

Der durchschnittliche EU-Erzeugermilchpreis (auf Basis des natürlichen Fett- und Eiweißgehaltes) für Februar betrug 42,59 ct/kg und lag somit um 0,78 ct/kg über jenem aus dem Vormonat. Im Februar des Vorjahres machte der EU-Erzeugermilchpreis 34,97 ct/kg aus und lag demnach um 7,62 ct/kg oder 21,8 % unter dem heurigen Februar-Erzeugermilchpreis. Die EU-Kommission schätzte den durchschnittlichen EU-Erzeugermilchpreis für März 2022 auf 42,92 ct/kg. Die weiteren Marktaussichten werden von der Kommission als positiv bezeichnet; sowohl die Preise für die Molkereiprodukte als auch die Preise für Rohmilch steigen weiterhin an.

Österreichische Milchanlieferung legt abermals kräftig zu

Die Milchanlieferung an die heimischen Molkereien und Sennereien stieg im Februar neuerlich stark an und liegt weit über der Vorjahresmenge. Insgesamt wurden 264.779 t GVO-freie Rohmilch von den Milchlieferanten übernommen, das sind um rund 4,7 % mehr als im Vorjahresmonat. Von der gesamten angelieferten Rohmilchmenge waren 24.686 t Heumilch, 32.385 t Biomilch und 17.448 t Bioheumilch. Seit Mai 2021 ist eine Mehranlieferung an die heimischen Molkereien und Sennereien zu beobachten und seit Oktober stieg die Menge der angelieferten Rohmilch kräftig an und dieser Trend setzt sich im neuen Jahr weiter fort.

EU-Milchanlieferung geht zurück

Die EU-Milchanlieferung ging im Jänner 2022 um 0,7 % im Vergleich zum Vorjahreszeitraum zurück. Von den sogenannten großen Milcherzeuger-Staaten überraschte vor allem Irland. Die irischen Farmer steigerten im Jahr 2021 die Anlieferungsmengen extrem stark. Im Jänner 2022 war es aber gerade Irland, wo die Milchanlieferung am stärksten (- 4,1 %) zurückging. Große Lieferrückgänge verzeichneten im Jänner 2022 auch die Niederlande (- 2,7 %), Deutschland (- 2,2 %) und Frankreich (- 2,2 %). Mittelfristige Prognosen besagen, dass sich an dem Anlieferungsverhalten nicht viel ändern wird.

Milchanlieferungsverhalten in anderen exportorientierten Ländern

Auch in Australien, Neuseeland und in den USA gingen die Milchanlieferungen zurück. Auf der südlichen Halbkugel waren in erster Linie die Wetterextreme dafür verantwortlich. In Australien führten Starkregen und Überflutungen zu geringeren Herdenbeständen und somit kam es zu einer verminderten Anlieferung im Februar 2022 um satte 6,1 % gegenüber Februar 2021. In Neuseeland betrug der Anlieferungsrückgang heuer im Februar sogar 8,2 % gegenüber dem Vorjahresmonat. In Neuseeland ist die extreme Dürre Schuld an dem Anlieferungsminus. In Summe wurde in Neuseeland im Wirtschaftsjahr Juni 2021 – Februar 2022 ein Lieferrückgang von 4,2 % verzeichnet. In den USA ging die angelieferte Rohmilchmenge ebenfalls etwas zurück, genau gesagt betrug der Lieferrückgang heuer im Februar 1 %.

Kieler Rohstoffwert im März 2022 auf Rekordhoch

Der Kieler Rohstoffwert steigt seit August 2021 kontinuierlich an und beläuft sich nun im März 2022 auf 60,9 ct/kg, dies bedeutet ein Plus von 4,6 Cent gegenüber dem Vormonat. Gegenüber dem Vorjahresmonat (März 2021) ist der derzeitige Rohstoffwert Milch um 25,2 Cent höher.

Der monatlich ermittelte Rohstoffwert gilt bekanntlich für Standardmilch mit 4,0 % Fett, 3,4 % Eiweiß, ab Hof des Milcherzeugers sowie ohne Mehrwertsteuer. Der Rohstoffwert setzt sich aus den Marktpreisen für Butter und Magermilchpulver zusammen und dient als wichtiger Indikator für die Preisentwicklung bei Standard-Milchprodukten in Deutschland, Österreich bzw. in Europa.

A) Milchanlieferung

1. Milchanlieferung (in t)

Die Bundesländeraufschlüsselung erfolgt nach dem Standort der Lieferanten

Bundesland	Feb.21	Mär.21	Apr.21	Mai.21	Jun.21	Jul.21	Aug.21	Sep.21	Okt.21	Nov.21	Dez.21	Jän.22	Feb.22
Burgenland	2.039	2.292	2.216	2.285	2.123	2.115	2.061	1.930	1.968	1.944	2.053	2.176	2.044
Niederösterreich	51.365	58.515	57.504	59.982	56.194	56.362	55.198	52.656	53.759	51.896	55.829	59.020	55.396
Oberösterreich	85.342	95.286	93.222	98.021	92.257	93.168	90.229	85.651	87.280	83.007	88.489	94.262	88.308
Salzburg	29.422	33.532	32.794	35.155	30.760	28.972	27.275	27.081	29.829	28.565	30.597	32.831	30.718
Steiermark	42.160	47.918	46.858	49.159	45.934	45.414	44.447	42.776	43.645	41.759	44.776	47.720	44.851
Kärnten	16.746	19.087	18.748	19.244	17.383	16.743	16.246	15.840	16.480	15.959	17.514	18.819	17.792
Tirol	31.290	35.540	34.713	35.721	30.409	26.663	23.369	22.002	25.855	27.011	31.002	33.967	32.304
Vorarlberg	14.128	15.979	15.603	16.204	12.741	11.220	10.693	11.415	12.892	12.609	13.910	15.003	14.147
Milchanlieferung österreichischer Landwirte	272.490	308.149	301.658	315.771	287.802	280.657	269.518	259.351	271.708	262.750	284.170	303.799	285.560
-davon an Molkereien in anderen MS	19.683	22.002	21.564	22.626	21.180	21.284	20.703	19.571	19.964	19.248	20.381	21.832	20.781
-davon an österreichische Erstankäufer*	252.807	286.147	280.094	293.144	266.622	259.373	248.815	239.780	251.744	243.502	263.789	281.967	264.779
-davon Biomilch	32.770	37.152	36.530	38.300	33.286	31.203	30.292	30.129	32.472	31.120	34.431	34.522	32.385
-davon Heumilch	25.190	28.630	27.624	30.922	29.291	28.170	25.188	22.770	23.712	23.010	24.368	26.207	25.223
-davon Bioheumilch	16.553	18.735	18.433	20.419	18.400	17.402	16.348	15.837	17.317	16.213	17.366	18.532	17.448
-davon konventionell	178.294	201.630	197.507	203.503	185.645	182.598	176.987	171.044	178.243	173.159	187.624	202.706	189.723

* "Erstankäufer" ist ein Unternehmen oder eine Unternehmensgemeinschaft, die Milch bei Erzeugern kauft, um

- a. sie einem oder mehreren Sammel-, Verpackungs-, Lagerungs-, Kühlungs- oder Verarbeitungsvorgängen zu unterziehen, auch auf Vertragsbasis;
- b. sie an Unternehmen abzugeben, die Milch behandeln, verarbeiten oder weiterverkaufen.

Quelle: AMA

2. Zukauf und Versand an andere Mitgliedstaaten (in t)

	Februar			Jänner bis Februar		
	2021	2022	in %	2021	2022	in %
Versand an die Mitgliedstaaten	19.178	20.161	5,1	37.618	40.230	6,9
Zukauf aus den Mitgliedstaaten	6.056	5.547	-8,4	12.310	11.267	-8,5

Quelle: AMA Monatsmeldung

B) Produktion

1. Produktion (in t)

Produkt	Februar			Jänner bis Februar		
	2021	2022	%	2021	2022	%
Trinkmilch frisch	3.860	3.710	-3,9	8.369	7.678	-8,3
Trinkmilch ESL	27.561	27.339	-0,8	56.386	55.679	-1,3
UHT-Milch	29.962	29.674	-1,0	62.131	62.506	0,6
Mischtrunk	26.529	29.384	10,8	52.663	56.501	7,3
Süßrahm	3.058	3.584	17,2	5.887	7.239	23,0
Sauerrahm	1.888	1.937	2,6	3.773	3.654	-3,1
Butter	3.293	2.847	-13,5	6.867	6.164	-10,2
Hartkäse	3.976	3.991	0,4	8.638	8.552	-1,0
Schnittkäse	5.952	5.870	-1,4	12.205	12.990	6,4
Weichkäse	2.450	2.862	16,8	4.960	5.243	5,7
Frischkäse	2.650	2.745	3,6	4.865	4.953	1,8
Käse Gesamt	15.027	15.469	2,9	30.668	31.739	3,5
Speisetopfen	2.156	2.224	3,2	4.264	4.285	0,5
Industrietopfen	31	21	-32,3	62	54	-12,9
Topfen Gesamt	2.187	2.245	2,7	4.326	4.339	0,3

Quelle: AMA Monatsmeldung

2. Pulverproduktion (in t)

Produkt	Februar			Jänner bis Februar		
	2021	2022	%	2021	2022	%
Vollmilchpulver	0	150	100,0	0	302	100,0
Magermilchpulver	420	330	-21,4	764	666	-12,8
Molkepulver	7.320	6.530	-10,8	10.716	13.105	22,3

Quelle: AMA

3. Qualitätsergebnisse der Anlieferungsmilch

Qualitätsergebnisse der Anlieferungsmilch Österreich						
Zeitraum	Milch ohne Q-Abzüge %	S-Klasse	Keimzahl		Somatische Zellen	
		KZ<50.000 ZZ<250.000 %	1. Stufe KZ<100.000 %	2. Stufe KZ>100.000 %	1. Stufe ZZ<400.000 %	2. Stufe ZZ>400.000 %
Februar 2021	99,37	93,95	5,60	0,44	5,77	0,27
März	99,38	94,50	5,11	0,39	5,24	0,26
April	99,46	94,50	5,14	0,36	5,22	0,28
Mai	99,49	94,12	5,49	0,39	5,70	0,18
Juni	99,93	92,05	7,26	0,69	7,65	0,30
Juli	98,93	89,36	9,89	0,76	10,21	0,43
August	99,10	87,96	11,46	0,58	11,24	0,79
September	98,77	87,40	11,96	0,64	11,89	0,71
Oktober	99,17	89,44	10,07	0,49	10,07	0,49
November	99,34	91,94	7,62	0,44	7,69	0,38
Dezember	99,25	92,97	6,46	0,58	6,62	0,41
Jänner	99,31	93,42	6,11	0,46	6,22	0,35
Februar 2022	99,41	93,79	5,80	0,41	5,92	0,29

Quelle: AMA Monatsmeldung

II PREISBERICHT ÖSTERREICH

Erzeugermilchpreiserhebung ab Hof in EUR/100 kg

Milchpreiserhebung Österreich - Auszahlung Februar 2022															
auf Basis aller Inhaltsstoffe, Durchschnitt aller Qualitäten und aller Milchsorten (alle Beträge in Cent)															
Grundpreis	freiwillige Qualitätsprämie	Biomilchzuschlag	Heumilchzuschlag	Bio-Heumilch Zuschlag	je FE	Fettbez.	je EE	EE-Bez.	Qual. Abzüge	Marketingbeiträge	Sonst. Abzüge	Milchpreis ab Hof nat. FGeh.	Milchpreis ab Hof 3,7% FE 3,4% EE	Milchpreis ab Hof 4,2% FE 3,4% EE	Milchpreis ab Hof 4,0% FE 3,4% EE
je kg	je kg	je kg	je kg	je kg		je kg		je kg	je kg	je kg	je kg	je kg	je kg	je kg	je kg
12,30	2,34	1,33	0,42	0,98	3,12	13,39	3,76	12,91	0,03	0,35	0,08	43,20	41,22	42,78	42,16
Inkl. 13% UST												48,82	46,58	48,34	47,64

ÖSTERREICH				
Preis - Vergleich diverse Milchsorten (Netto)				
	Milchpreis ab Hof nat. FGeh.	Milchpreis ab Hof 3,7% FE 3,4% EE	Milchpreis ab Hof 4,2% FE 3,4% EE	Milchpreis ab Hof 4,0% FE 3,4% EE
	je kg	je kg	je kg	je kg
konventionelle Milch	40,48	38,49	40,05	39,43
Heumilch	44,93	42,95	44,50	43,88
Biomilch	51,33	49,35	50,91	50,29
Bioheumilch	55,40	53,41	54,97	54,35

Die Werte der Fett- und Eiweißbezahlung auf Basis der tatsächlichen Inhaltsstoffe

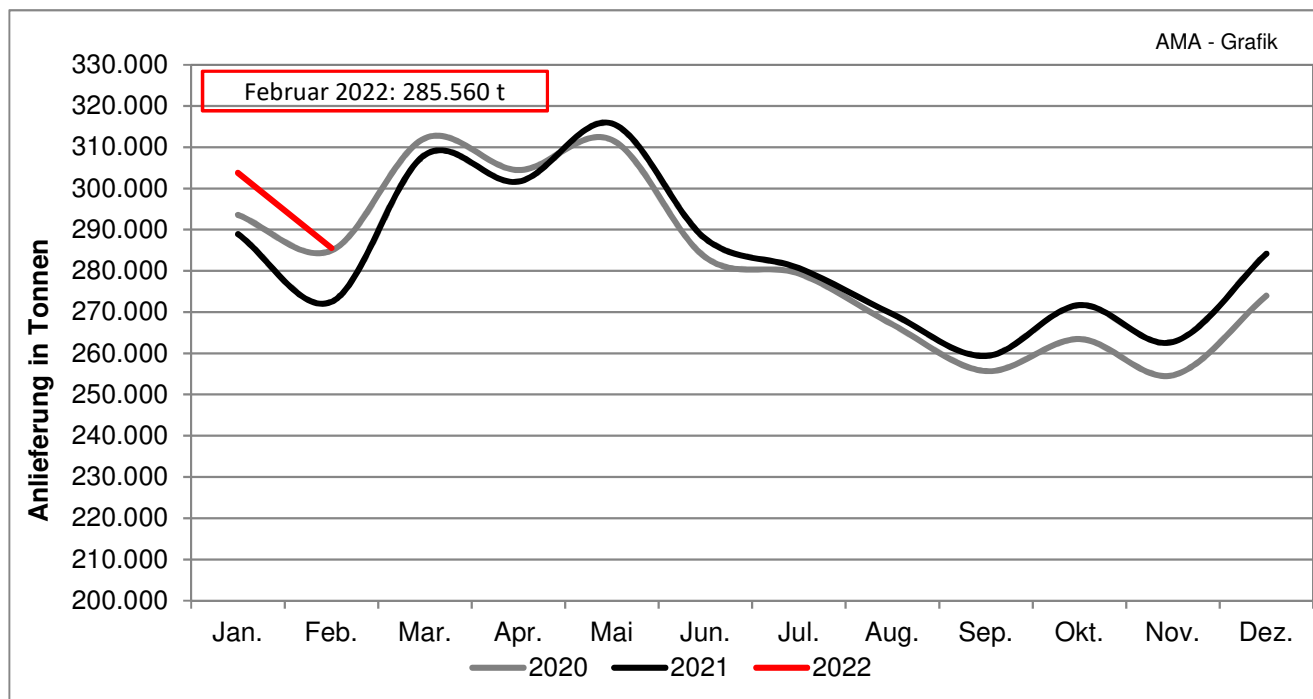
4,30 FE

3,43 EE

Quelle: AMA Monatsmeldung

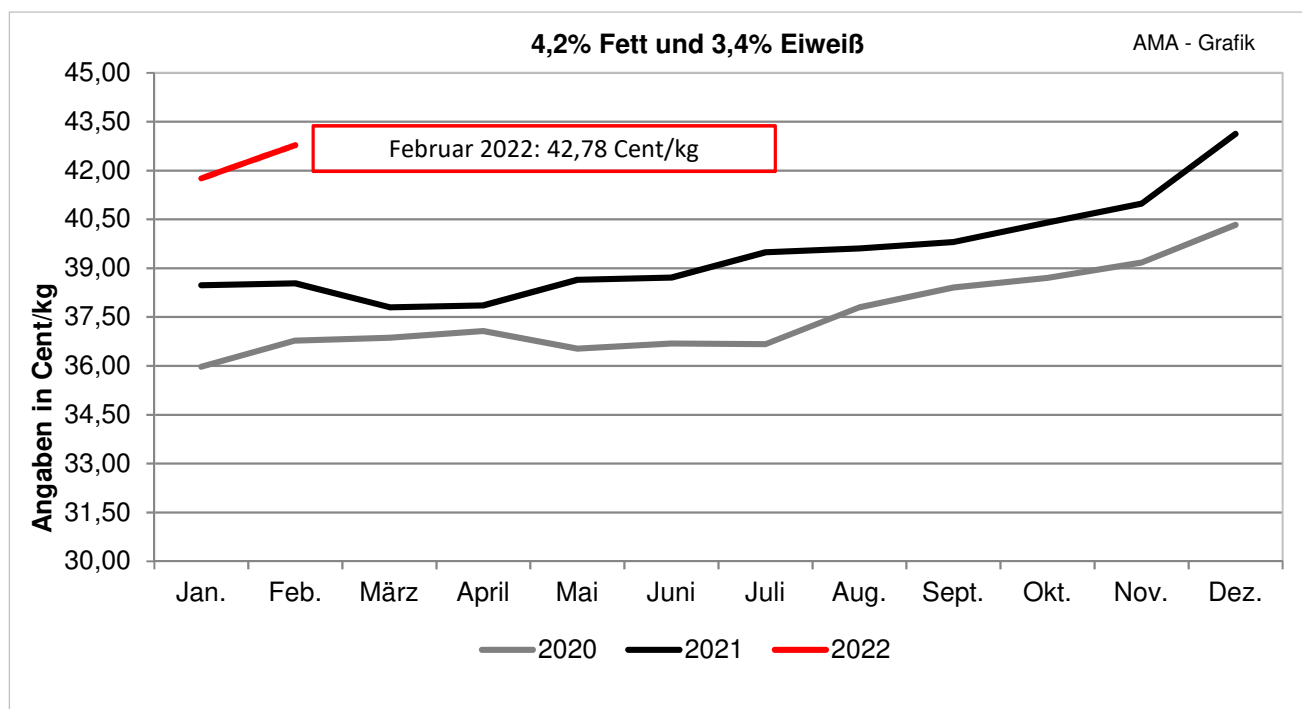
III GRAFIKEN ÖSTERREICH

C) Milchlieferung österreichischer Landwirte



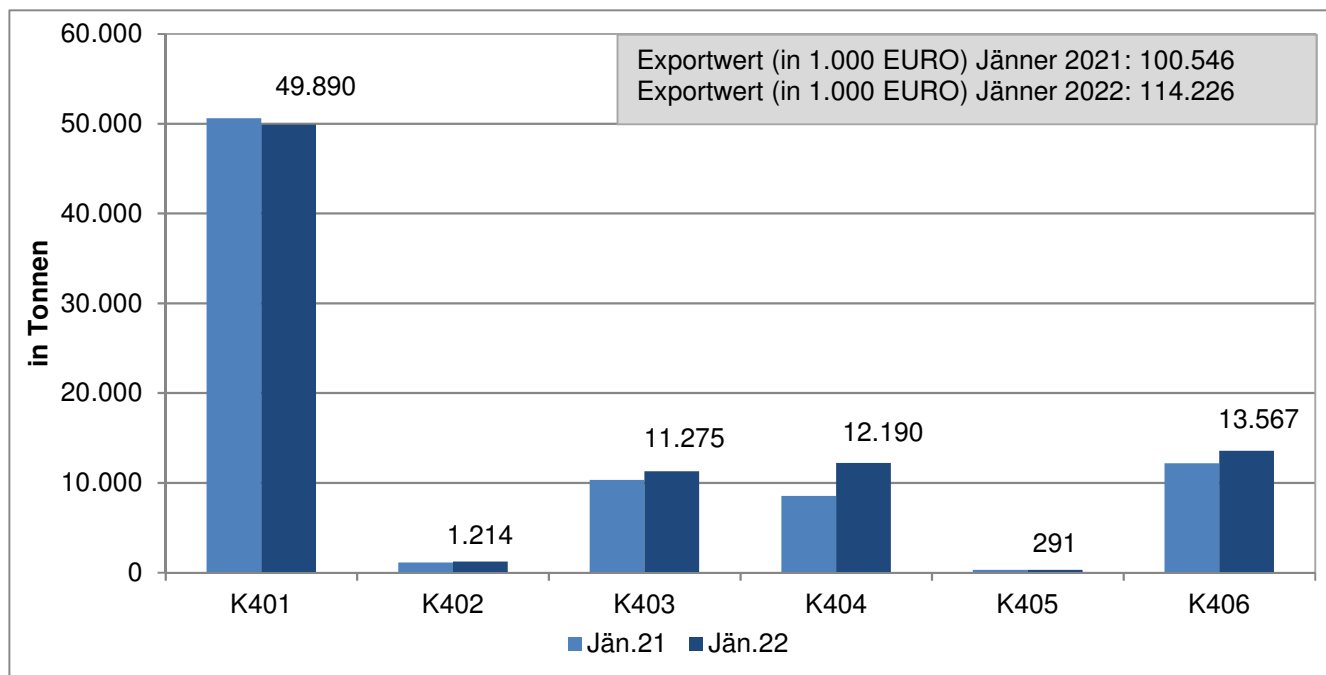
Quelle: AMA, monatliche Lieferantendaten

D) Erzeugermilchpreis – Österreich

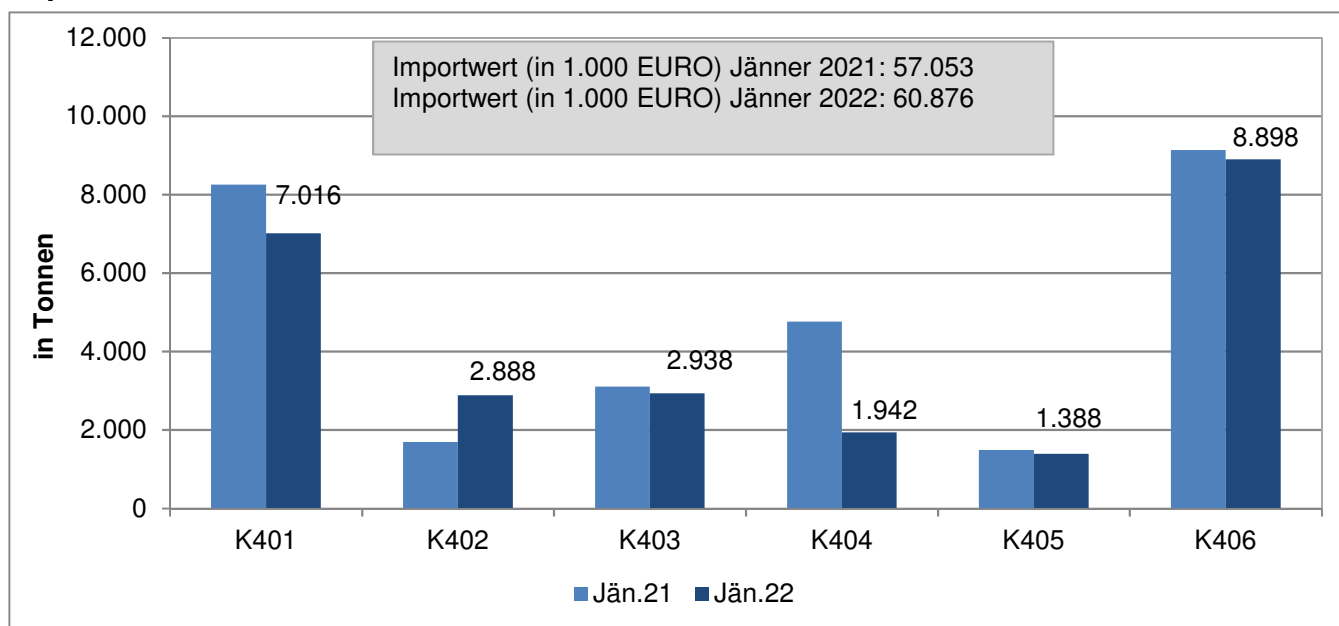


Quelle: AMA Monatsmeldung

E) Exporte/Ausfuhren aus Österreich in alle Länder



F) Importe/Einfuhren nach Österreich von allen Ländern



Beschreibung der KN-Codes

K0401: Milch und Rahm, weder eingedickt noch mit Zusatz von Zucker oder anderen Süßmitteln

K0402: Milch und Rahm, eingedickt oder mit Zusatz von Zucker oder anderen Süßmitteln

K0403: Buttermilch, saure Milch bzw. Rahm, Joghurt, Kefir u. andere fermentierte od. gesäuerte Milch, einschl. Rahm, auch eingedickt od. aromatisiert, auch mit Zusatz von Zucker, anderen Süßmitteln, Früchten, Nüssen od. Kakao

K0404: Molke, auch eingedickt oder mit Zusatz von Zucker oder anderen Süßmitteln

K0405: Butter, einschl. entwässerte Butter u. Gele, u. andere Fettstoffe aus der Milch sowie Milchstreichfette

K0406: Käse und Topfen

Quelle: Statistik Austria

IV MARKT UND PREISE INTERNATIONAL

G) Erzeugermilchpreise ab Hof – Österreich im Vergleich mit Deutschland und Bayern in EUR/100 kg, exkl. Ust, 4,0 % Fett, 3,4 % Eiweiß

Monate	Feb. 2021 – Feb. 2022		
	Österreich	Deutschland	Bayern
Februar 2021	36,15	32,82	34,44
März	36,24	33,30	34,77
April	36,45	34,07	35,32
Mai	35,90	34,89	35,75
Juni	35,89	35,52	36,36
Juli	36,05	35,80	36,64
August	37,18	35,93	36,84
September	37,79	36,42	37,07
Oktober	38,08	37,48	38,05
November	38,55	39,09	39,38
Dezember	39,71	40,38	40,01
Jänner	41,14	41,64	41,30
Februar 2022	42,16	**	**

** noch keine Daten

Quelle: AMI, AMA Monatsmeldung

H) Übersicht EU-Produktpreise 13. Kalenderwoche 2022

Produkt	EU- Durchschnittspreis in EUR/100 kg	% Vergleich zur Vorwoche	% Vergleich zum Vorjahr
Butter	662	2,6	65,0
Magermilchpulver	407	1,9	66,0
Vollmilchpulver	512	4,0	60,0
Cheddar	380	3,3	24,0
Edamer	436	0,3	37,0
Gouda	418	-0,2	32,0
Emmentaler	508	-0,6	5,0
Molkepulver	142	4,0	44,0

Quelle: CIRCA - EU Homepage

I) Süddeutsche Butter- und Käse-Börse e.V. Kempten
Amtliche Preisnotierungen vom 13.04.2022

Preise in EUR/t	aktuelle Woche	Vorwoche	arithmet. Mittel	Tendenz
Vollmilchpulver (26 % Fett) 25 kg Sack	5350 – 5500	5350 – 5450	5425	↗
Magermilchpulver 25 kg Sack	4220 – 4400	4220 - 4350	4310	↗
Magermilchpulver lose	4140 – 4170	4140 - 4170	4155	→

Preise in EUR/t	aktuelle Woche	Vorwoche	arithmet. Mittel	Tendenz
Süßmolkepulver 25 kg Sack	1590 – 1690	1550 – 1650	1640	↗
Süßmolkepulver lose	1460 – 1490	1480 - 1510	1475	↓

Monatsdurchschnitt März 2022 (arithmetisches Mittel)

Preise in EUR/t, netto, ab Werk, Sprühware	März 2022	Veränderung zum Vormonat
Vollmilchpulver (26 % Fett, Lebensmittelqual., 25 kg Sack)	5057	↗
Magermilchpulver (Lebensmittelqual., 25 kg Sack)	4006	↗
Magermilchpulver (Futtermittelqual., lose)	3907	↗
Süßmolkepulver (Lebensmittelqual., 25 kg Sack)	1498	↗
Süßmolkepulver (Futtermittelqual., lose)	1398	↗

Amtliche Notierungskommission für Schnittkäse, Hannover
Amtliche Preisnotierungen vom 13.04.2022

Preise in EUR/kg	aktuelle Woche	Vorwoche	Tendenz
Markenbutter, geformt, 250 g	7,04 – 7,30	7,04 – 7,33	↓
Markenbutter, lose, 25 kg	7,00 – 7,20	7,20 – 7,40	↓

Tagespreis in EUR/kg **	aktuelle Woche	Vorwoche	Tendenz
Gouda 48 %, Edamer 40 % Fett i.Tr.,Block	4,70 – 5,10	4,60 – 5,00	↗
Gouda 48 %, Edamer 40 % Fett i. Tr., Brot	4,70 – 5,10	4,60 – 5,00	↗

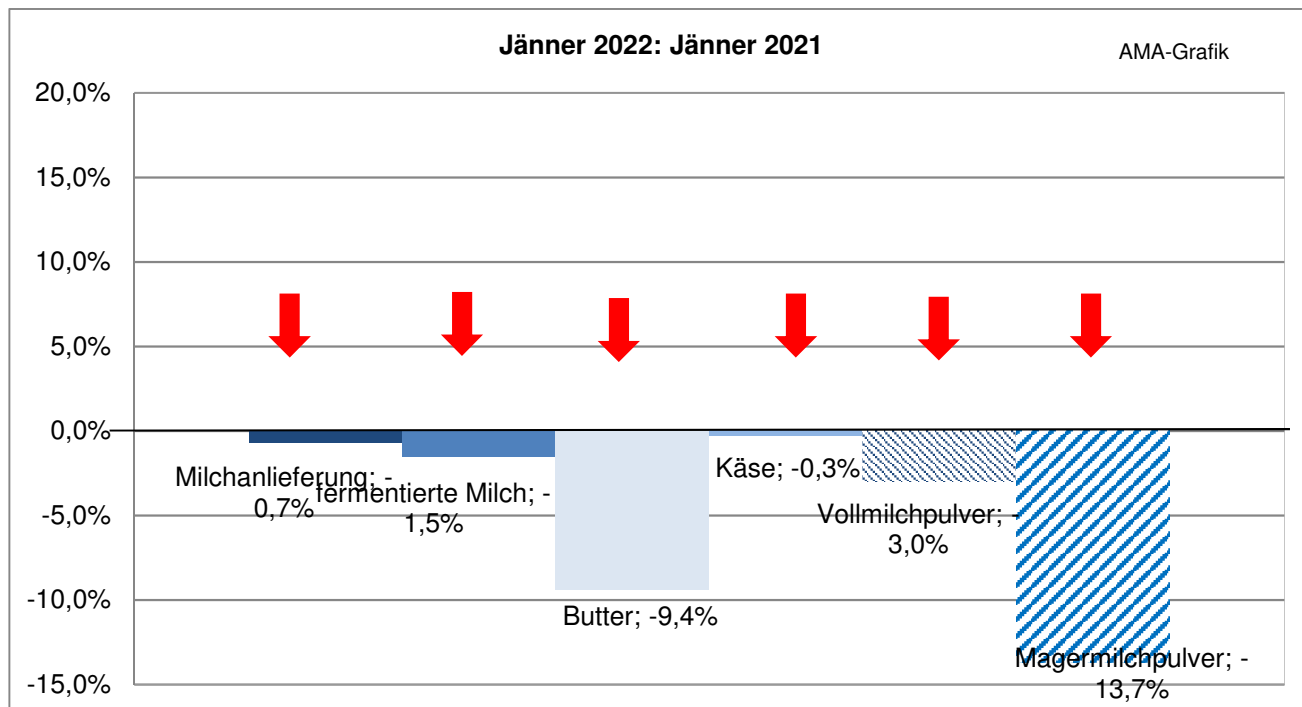
Fakturapreis in EUR/kg **	März 2022	Vormonat
Gouda 48 %, Edamer 40 % Fett i. Tr., Block	3,65 – 3,80	→

** Kaufpreis des Handels netto, ab Werk, einschließlich Verpackung

Quelle: www.butterkaeseboerse.de

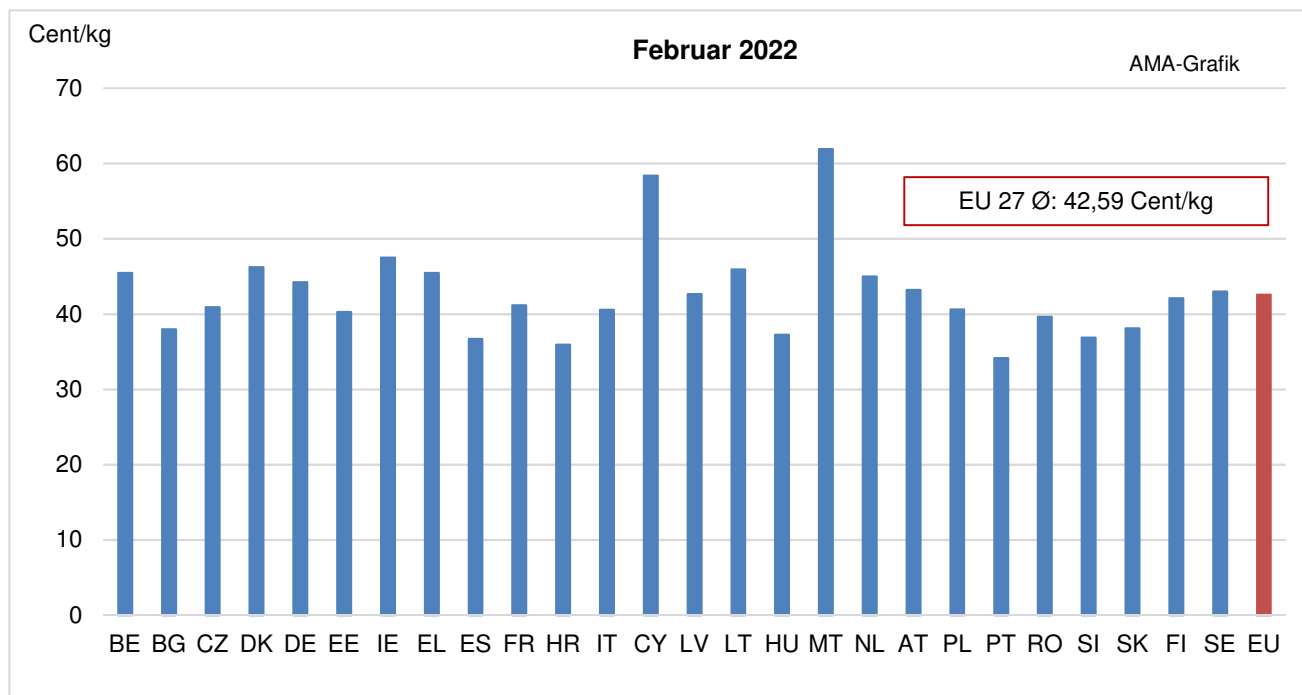
V GRAFIKEN INTERNATIONAL

J) Anlieferungs-/Produktionsentwicklung EU-27



Quelle: CIRCA - EU Homepage

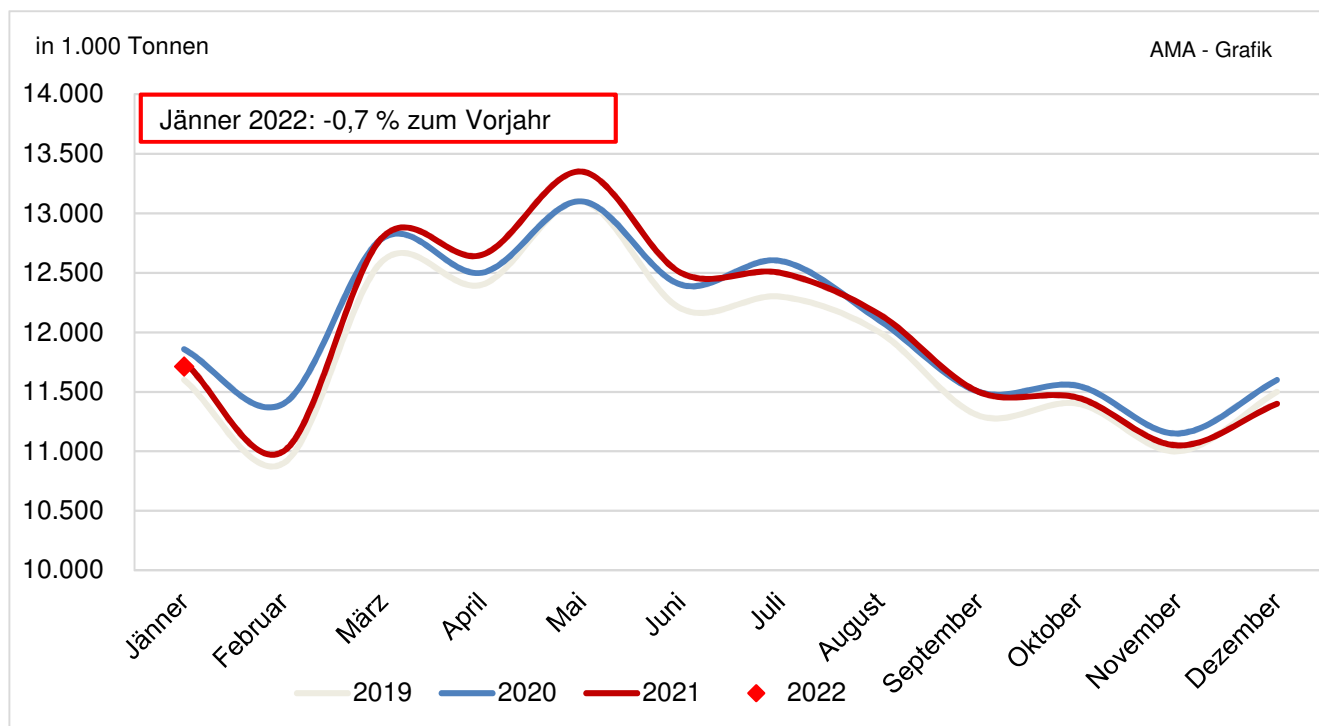
K) Erzeugermilchpreise ab Hof - EU-27/ tatsächliche Inhaltsstoffe



ACHTUNG: Aufgrund der verschiedenen Fett- bzw. Eiweißgehalte in den einzelnen Mitgliedstaaten ist eine direkte Vergleichbarkeit nicht möglich.

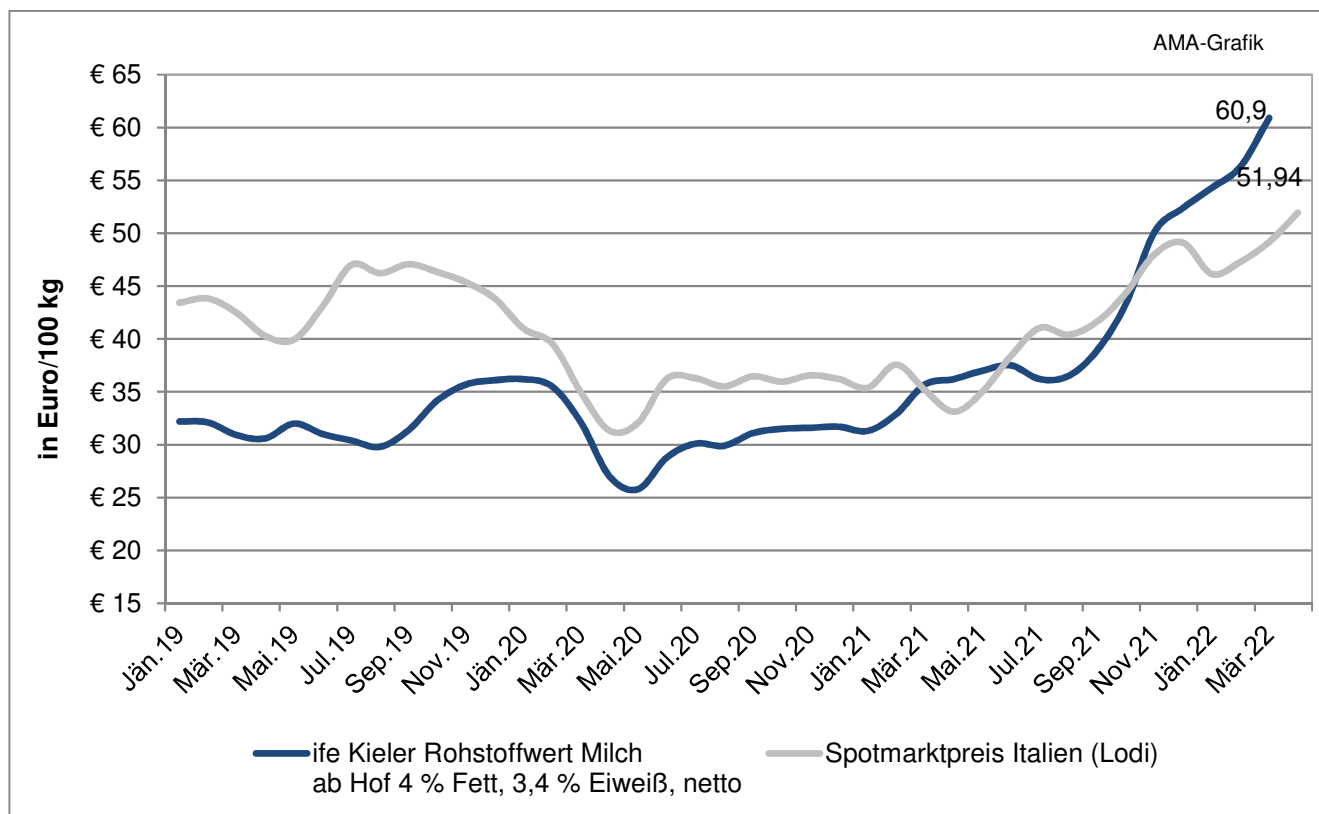
Quelle: CIRCA - EU Homepage

L) EU- Milchanlieferung



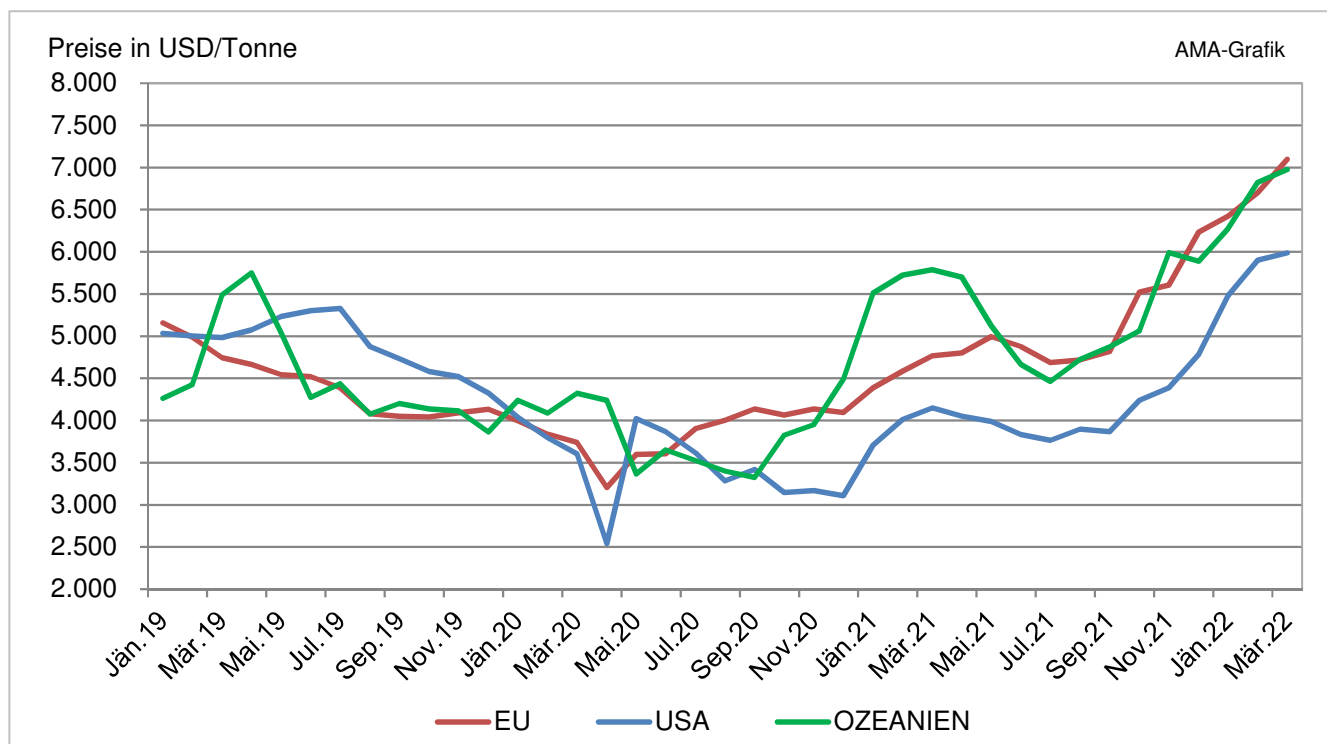
Quelle: CIRCA - EU Homepage

M) Kieler Rohstoffwert vs. Spotmarktpreis (Lodi)



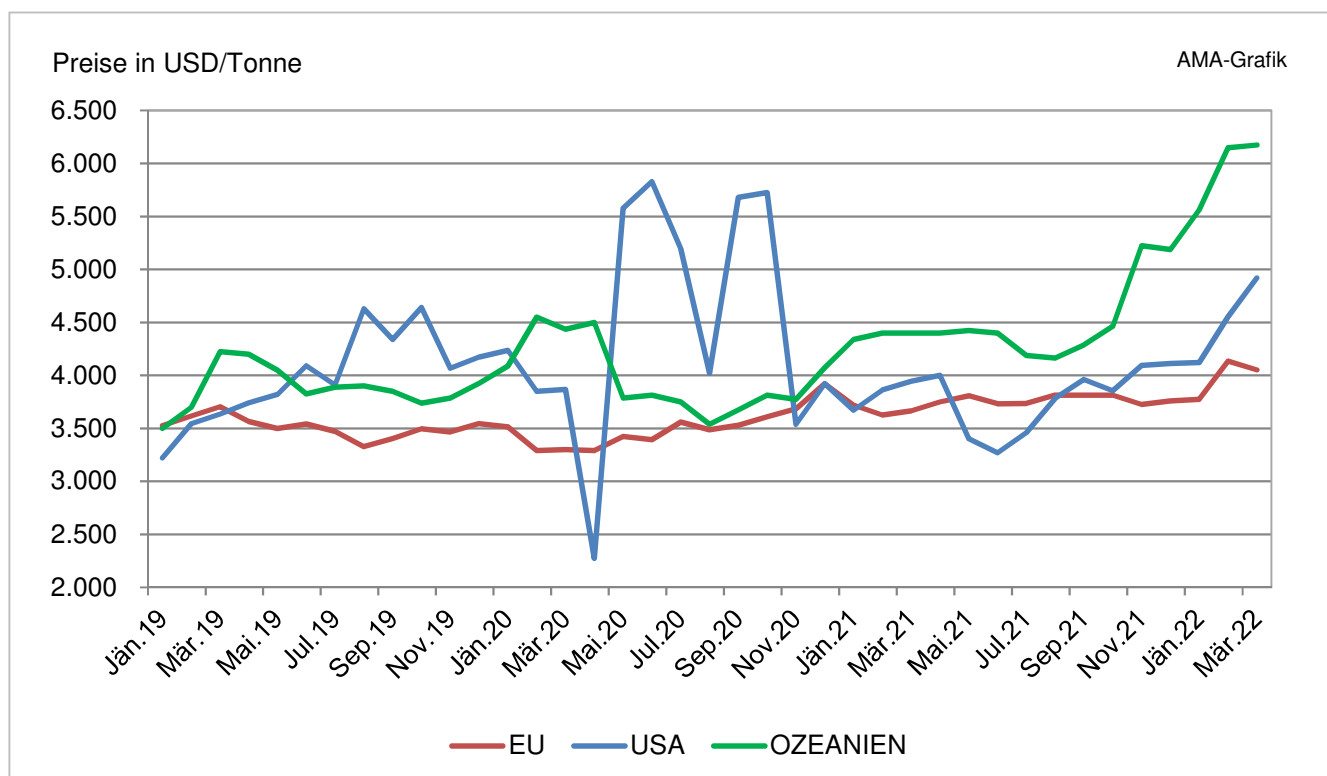
Quelle: CLAL. ife

N) Marktpreise Butter international



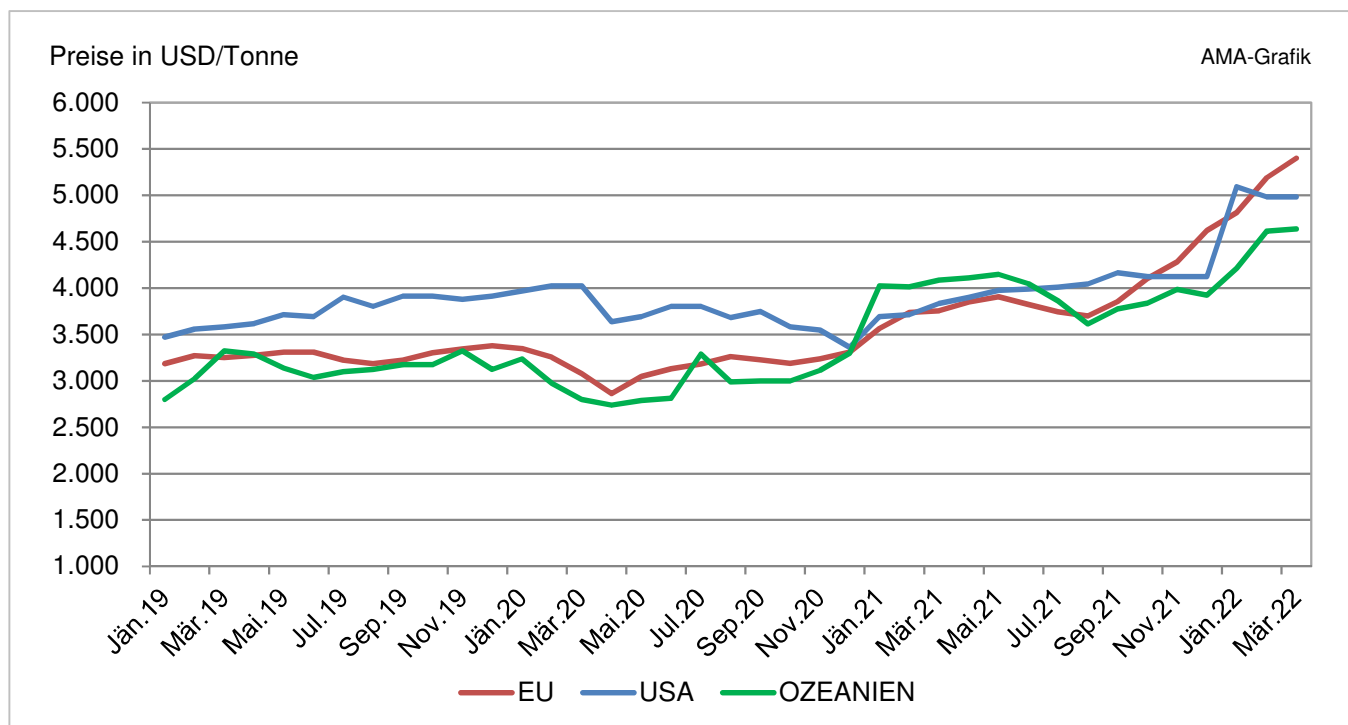
Quelle: CIRCA - EU Homepage

O) Marktpreise Cheddar international



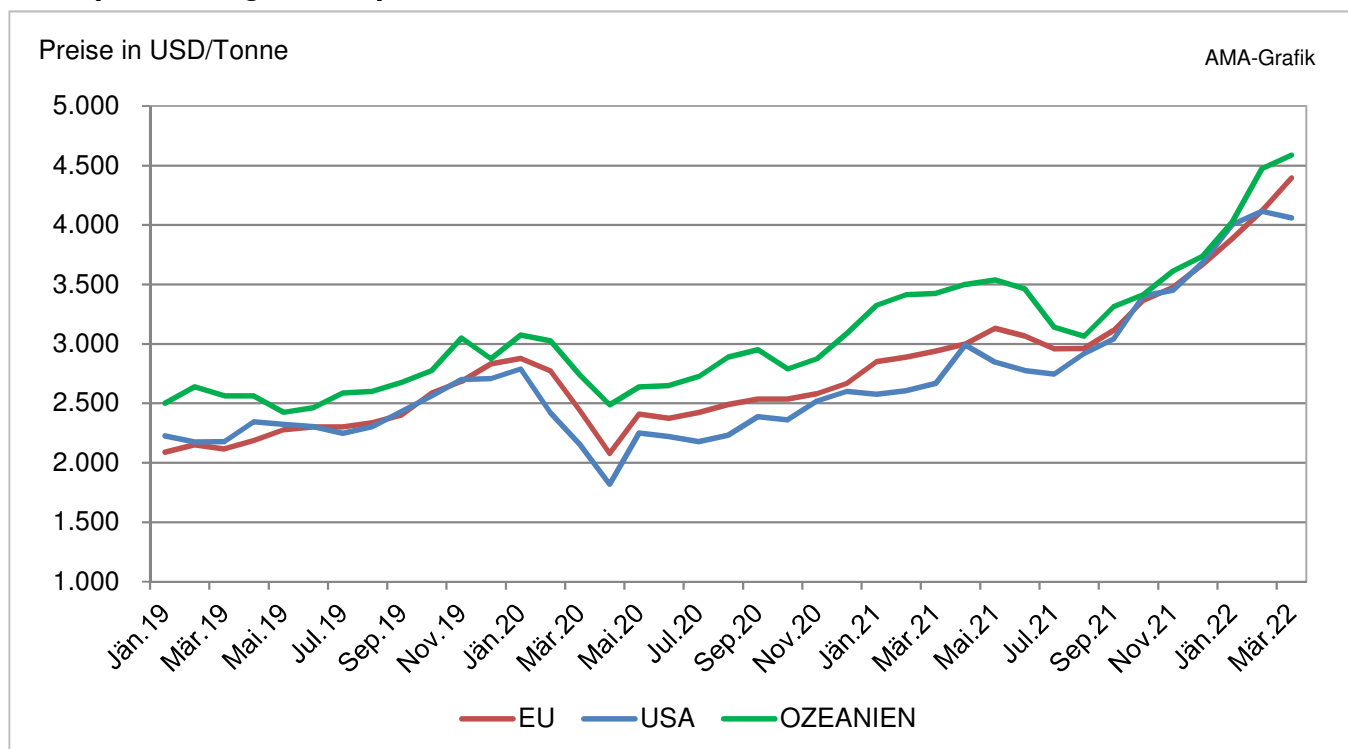
Quelle: CIRCA - EU Homepage

P) Marktpreise Vollmilchpulver international



Quelle: CIRCA - EU Homepage

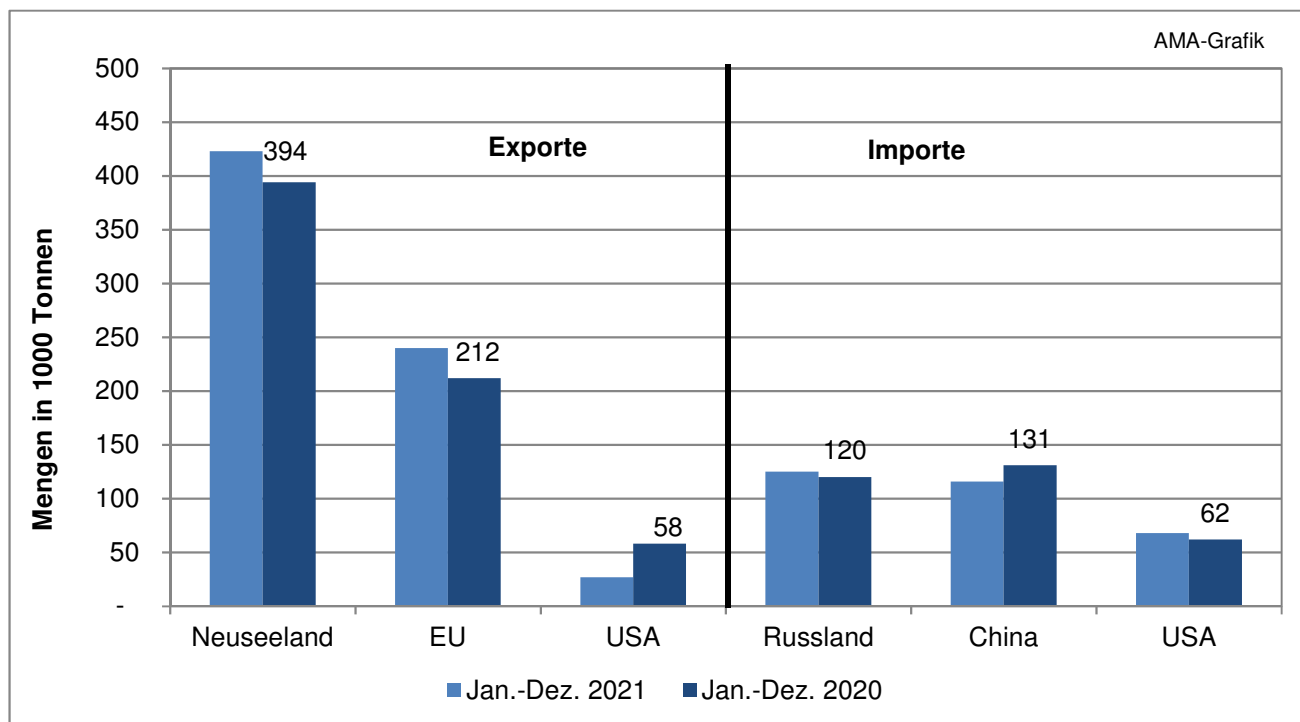
Q) Marktpreise Magermilchpulver international



Quelle: CIRCA - EU Homepage

R) Internationaler Handel - Butter

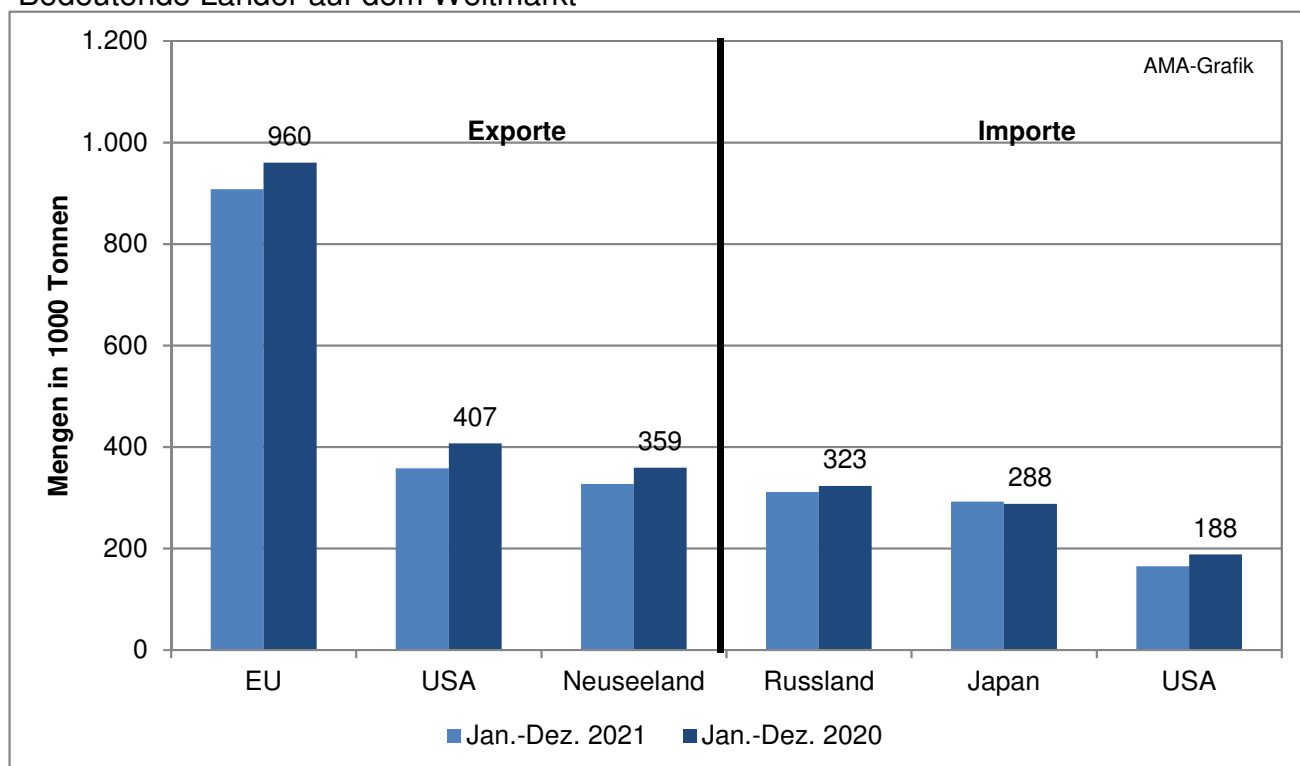
Bedeutende Länder auf dem Weltmarkt



Quelle: CIRCA - EU Homepage

S) Internationaler Handel – Käse

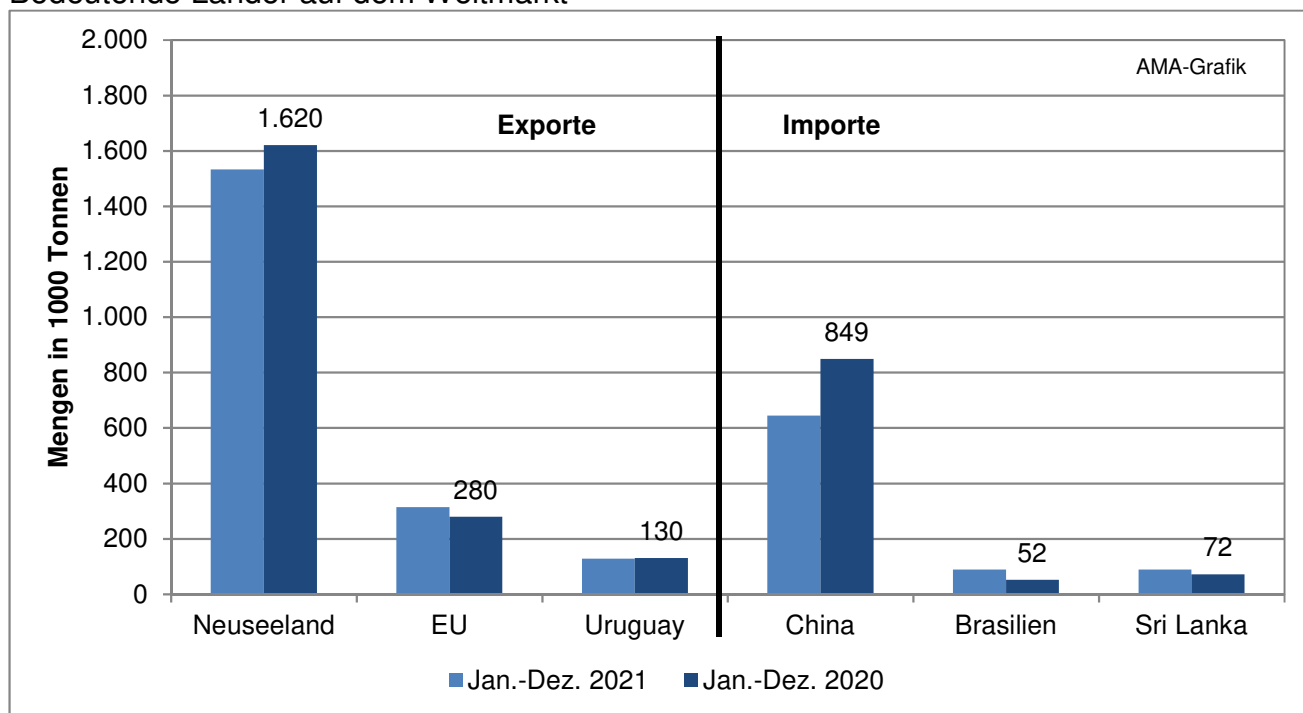
Bedeutende Länder auf dem Weltmarkt



Quelle: CIRCA - EU Homepage

T) Internationaler Handel – Vollmilchpulver

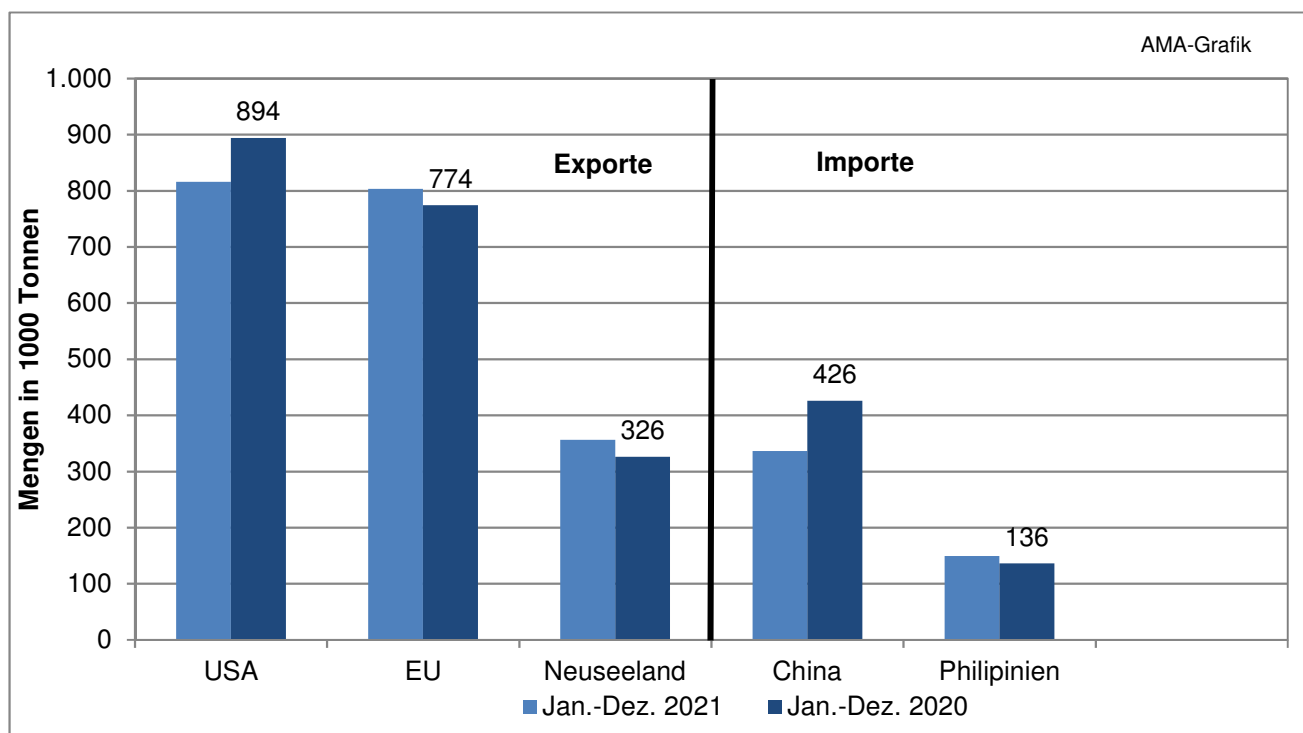
Bedeutende Länder auf dem Weltmarkt



Quelle: CIRCA - EU Homepage

U) Internationaler Handel – Magermilchpulver

Bedeutende Länder auf dem Weltmarkt



Quelle: CIRCA - EU Homepage

Der Marktbericht Milch und Milchprodukte erscheint monatlich.

Dieser Bericht ist auf der Webseite der
Agrarmarkt Austria (www.ama.at) im Internet verfügbar.

Die nächste Ausgabe wird voraussichtlich Mitte des Monats Mai 2022 erscheinen.

Impressum

Informationen gemäß § 5 E-Commerce Gesetz und Offenlegung gemäß § 25 Mediengesetz

Medieninhaber, Herausgeber, Vertrieb: Agrarmarkt Austria

Redaktion: GBI/Abt3 – Referat 8

Dresdner Straße 70

1200 Wien

UID-Nr.: ATU16305503

Telefon: +43 5 03151-324

Fax: +43 5 03151-396

E-Mail: bereich.milch@ama.gv.at

Vertretungsbefugt:

Dipl.-Ing. Günter Griesmayr, Vorstandsvorsitzender und Vorstand für den Geschäftsbereich II

Dr. Richard Leutner, Vorstand für den Geschäftsbereich I

Die Agrarmarkt Austria ist eine gemäß § 2 AMA-Gesetz 1992, BGBl. Nr. 376/1992, eingerichtete juristische Person öffentlichen Rechts, deren Aufgaben im § 3 festgelegt sind. Sie unterliegt gemäß § 25 AMA-Gesetz der Aufsicht der Bundesministerin für Landwirtschaft, Regionen und Tourismus.

Hersteller: Eigendruck

Bildnachweis: Agrarmarkt Austria

Verlagsrechte: Die in dieser Broschüre veröffentlichten Beiträge sind urheberrechtlich geschützt. Alle Rechte sind vorbehalten. Nachdruck und Auswertung der von der ARARMARKT AUSTRIA erhobenen Daten sind mit Quellenangabe gestattet. Alle Angaben ohne Gewähr.

Im Sinne des Gleichheitsgrundsatzes haben die Ausführungen in gleicher Weise alle Geschlechter Geltung.