



**AMA**  
AgrarMarkt *Austria*

K-Ö  
Gemäß des § 3 Abs. 1 des AMA-Gesetzes 1992 (BGBl. Nr. 376/1992 i. d. g. F.)  
Quality Austria - Zertifiziertes Qualitätsmanagement-System nach ÖNORM EN ISO 9001 REG. Nr. 01537/0  
CIS - Zertifiziertes Informationssicherheits-Managementsystem nach ISO/IEC 27001 REG Nr. 35/0

[www.ama.at](http://www.ama.at)

Dresdner Straße 70, 1200 Wien



# Marktbericht

MILCH UND MILCHPRODUKTE | Ausgabemonat Juni 2014

5. AUSGABE 2014

Marktübersicht

Markt Österreich

Preisbericht Österreich

Markt und Preise International

## **INHALT**

<b>I.....</b>	<b>MARKTÜBERSICHT.....</b>	<b>3</b>
<b>II.....</b>	<b>MARKT ÖSTERREICH.....</b>	<b>5</b>
	A) Milchanlieferung .....	5
	B) Produktion .....	7
<b>III.....</b>	<b>PREISBERICHT ÖSTERREICH.....</b>	<b>9</b>
	C) Erzeugermilchpreiserhebung ab Hof in EUR/100 kg, exkl. Ust .....	9
<b>IV.....</b>	<b>GRAFIKEN ÖSTERREICH.....</b>	<b>10</b>
	D) Milchanlieferung in Österreich im Tagesdurchschnitt .....	10
	E) Durch. Fett- und Eiweißgehalt der österreichischen Anlieferungsmilch (in %) .....	11
	F) Erzeugermilchpreis - Österreich .....	11
	G) Qualitätsergebnisse der Anlieferungsmilch Österreich – Keimzahl .....	12
	H) Qualitätsergebnisse der Anlieferungsmilch Österreich - Somatische Zellen .....	12
	I) Exporte/Ausfuhren aus Österreich in alle Länder .....	13
	J) Importe/Einfuhren nach Österreich von allen Ländern.....	13
<b>V.....</b>	<b>MARKT UND PREISE INTERNATIONAL .....</b>	<b>14</b>
	K) Erzeugermilchpreise ab Hof – Österreich im Vergleich mit Deutschland und Bayern in EUR/100 kg, exkl. Ust, 4,0 % Fett, 3,4 % Eiweiß.....	14
	L) Erzeugermilchpreis ab Hof – Übersicht ausgewählter EU-Länder in EUR/100 kg, exkl. Ust, tatsächliche Inhaltsstoffe .....	14
	M) Übersicht EU-Produktpreise 29. Kalenderwoche 2014 (Aktuell) .....	15
	O) Übersicht internationaler Handel - Exporte und Importe (in t).....	16
	P) Notierungen Milchprodukte Neuseeland .....	17
	Q) Notierungen Milchprodukte Kempten und Hannover .....	18
<b>VI.....</b>	<b>GRAFIKEN INTERNATIONAL .....</b>	<b>19</b>
	R) Anlieferungs-/Produktionsentwicklung EU-28 .....	19
	S) Anlieferungs-/Produktionsentwicklung EU-28 .....	19
	T) Erzeugermilchpreise ab Hof - EU-27 in EUR/100 kg. exkl. Ust, tatsächliche Inhaltsstoffe. ....	20
	U) EU-Blockbutterpreise (25 kg) .....	20
	V) Marktpreise Butter international .....	21
	W) Marktpreise Cheddar international .....	21
	X) Marktpreise Vollmilchpulver international.....	22
	Y) Marktpreise Magermilchpulver international .....	22
	Z) Internationaler Handel - Butter .....	23
	AA) Internationaler Handel - Käse.....	23
	BB) Internationaler Handel - Vollmilchpulver .....	24
	CC) Internationaler Handel - Magermilchpulver .....	24

## **I MARKTÜBERSICHT**

### **Österreichischer Milchmarkt**

#### **Milchanlieferung - Österreichs Milchproduzenten geben Gas**

Trotz drohender Milchquotenüberschreitung wird nach wie vor weit über dem Vorjahr angeliefert. In der 19. Dekade (01.-10.07.2014) wurden 84.779 Tonnen Milch angeliefert. Verglichen mit dem Vorjahr bedeutet das ein Plus von 5,6 %. Den akkumulierten Zwölf-Monatszeitraum 2014/15 betrachtet, überschritt man den Vorjahreszeitraum 2013/14 damit um 5,5 %.

Die derzeit doch ansteigenden Produktionsmengen in Österreich wurden bisher auf den Märkten gut aufgenommen. Da allerdings der heimische Markt nicht mehr sehr viel Spielraum zulässt, rechnet man in Zukunft mit einem größeren Exportanteil.

#### **Erzeugermilchpreis gibt in Österreich weiter nach**

Der Erzeugermilchpreis befindet sich weiter im Sinkflug. Im Juni wurden im Durchschnitt aller Milchsorten netto 38,88 Cent/kg für Milch mit 4,2% Fett und 3,4% Eiweiß bezahlt. Das ist gegenüber Mai ein Rückgang von 1,04 Cent.

Bezogen auf konventionell erzeugte Milch betrug der Ab-Hof-Preis im Juni 37,84 Cent, für Biomilch 45,93 Cent.

In der zweiten Jahreshälfte 2013 war Deutschland von sehr hohen Milchpreiserlösen geprägt und lag bis zum Ende des Jahres über dem Auszahlungspreis von Österreich.

Seit Jänner 2014 wurde allerdings in Österreich im Vergleich zu Deutschland im Schnitt um 1,40 Cent/kg und zu Bayern 0,99 Cent/kg mehr ausbezahlt.

Zurückgeführt werden die Preissenkungen auf die stark gestiegene Milchanlieferungsmenge und den Preisdruck auf den internationalen Märkten.

#### **Vermehrte Butter und Käseproduktion**

Die Mehranlieferung an Rohmilch wurde im Mai vor allem vermehrt zu Butter und Käse verarbeitet. Bei Butter lag man 12,6 % und bei Käse und Topfen 4,3 % über dem Vorjahresniveau.

## Internationaler Milchmarkt

### Nahrungsmittelproduktion in der EU auf hohem Niveau

Die Erzeugung innerhalb der EU befindet sich bereits auf einem Rekordniveau. Die Milchanlieferungen der EU waren in den ersten fünf Monaten des Jahres mit einer Zunahme von 5,4 Prozent auf einem Allzeithoch.

### Produktionsanstieg wichtiger Länder im Vergleich zu 2013

- Neuseeland  
Jänner bis Mai 2014: +16,4 %
- Australien  
Jänner bis Juni 2014: +5 %
- USA  
Jänner bis Juni 2014: +1,3 %

Dennoch bleiben die Preise derzeit stabil und sind deutlich höher als im Vorjahr. Grund dafür ist die hohe Exportnachfrage, vor allem bei Milchpulver.

### EU Exporte

Die EU Exporte lagen bei den meisten Milchprodukten in den ersten fünf Monaten 2014 über dem Vorjahresniveau. Einzige Ausnahme war der Käseexport, hier lag man 2 Prozent unter dem Vorjahr.

Die größte Exportsteigerung zum Vorjahr konnte man bei Voll- und Magermilchpulver verzeichnen. Bei Vollmilchpulverexport lag man 24 Prozent und bei Magermilchpulverexport 60 Prozent über der Vorjahreslinie.

### EU Importe

Im Zeitraum Jänner bis Mai konnte man vor allem bei Voll- und Magermilchpulver starke Importrückgänge beobachten. Bei beiden Produkten fiel die Importmenge um knapp 1000 Tonnen im Vergleich zu 2013. Im selbigen Zeitraum wurde hingegen um 41 Prozent mehr Butter und 25 Prozent mehr Käse in EU Länder importiert.

## II MARKT ÖSTERREICH

### A) Milchanlieferung

nach dem Standort der Bearbeitungs- und Verarbeitungsbetriebe

#### 1. Milchanlieferung aktuelle Dekade (in t)

In den Unternehmen wird Milch in unterschiedlichem Ausmaß aus verschiedenen Bundesländern erfasst. Auch die Milchströme ändern sich von Zeit zu Zeit in Hinblick auf die übernehmenden Standorte. Ein Vergleich der Bundesländerergebnisse wäre dadurch erschwert bzw. sogar unmöglich gemacht. **Aus diesem Grund wurde die Auswertung auf Basis der Dekadenmeldung für manche Bundesländer in Regionen eingeteilt.**

	19. Dekade (01.-10.07.2014)			1. - 19. Dekade (01.01.-10.07.2014)		
	2013	2014	%	2013	2014	%
NÖ, OÖ	15.855	17.206	+8,52	325.849	339.717	+4,26
Salzburg	26.691	28.117	+5,34	490.619	523.614	+6,73
Steiermark, Kärnten	10.359	10.917	+5,38	205.730	217.805	+5,87
Tirol	10.477	10.593	+1,10	210.240	219.473	+4,39
Vorarlberg	5.939	6.467	+8,88	113.704	120.510	+5,99
<b>Österreich</b>	<b>7.910</b>	<b>8.181</b>	<b>+3,42</b>	<b>176.844</b>	<b>187.197</b>	<b>+5,85</b>

Quelle: AMA Dekadenmeldung

#### 2. Übersicht Bio- und Heumilchanlieferung Juni 2014

Es sind nur jene Mengen von Bio- und Heumilch berücksichtigt, für die auch ein Bio- bzw. Heumilchzuschlag an die Landwirte bezahlt wird. Darüber hinaus gibt es auch Bio- und Heumilch, die jedoch im Rahmen der Milchsammlung mit konventioneller Milch miterfasst und zu konventionellen Produkten verarbeitet wird. Für diese Milch wird auch kein Bio- bzw. Heumilchzuschlag bezahlt.

Bundesland	Gesamte Milchanlieferung	Biomilchanlieferung	Anteil Biomilchanl. an der ges. Milchanl.	Biomilch Zuschlag	Biomilch Zuschlag
	in t	in t	in %	in Cent/kg	in EUR
NÖ	47.646	4.837	10,2	6,06	293.063
Oberösterreich	86.746	6.669	7,7	5,72	381.212
Salzburg	33.820	11.712	34,6	8,32	974.125
Steiermark	38.157	5.280	13,8	8,21	433.604
Kärnten	16.250	2.090	12,9	6,46	135.076
Tirol	27.063	4.553	16,8	9,65	439.425
Vorarlberg	10.707	764	7,1	7,16	54.669
<b>Österreich</b>	<b>260.389</b>	<b>35.905</b>	<b>13,8</b>	<b>7,55</b>	<b>2.711.174</b>

Bundesland	Gesamte Milchanlieferung	Heumilchanlieferung	Anteil Heumilchanl. an der ges. Milchanl.	Heumilch Zuschlag	Heumilch Zuschlag
	in t	in t	in %	in Cent/kg	in EUR
NÖ	47.646	--	--	--	--
Oberösterreich	86.746	1.988	2,3	3,83	76.194
Salzburg	33.820	11.524	34,1	4,76	548.478
Steiermark	38.157	2.066	5,4	3,49	72.037
Kärnten	16.250	--	--	--	--
Tirol	27.063	13.776	50,9	4,38	603.950
Vorarlberg	10.707	3.799	35,5	3,58	135.976
<b>Österreich</b>	<b>260.389</b>	<b>33.153</b>	<b>12,7</b>	<b>4,33</b>	<b>1.436.634</b>

Quelle: AMA Monatsmeldung

Anmerkung: Die Bio- bzw. Heumilchanlieferung ist in der Spalte „Gesamte Milchanlieferung“ enthalten.

### 3. Milchanlieferung im Zwölf-Monatszeitraum (in t)

#### nach dem Standort der Bearbeitungs- und Verarbeitungsbetriebe

In den Unternehmen wird Milch in unterschiedlichem Ausmaß aus den verschiedenen Bundesländern angeliefert. Die Anlieferungsmengen sind nach dem Standort der übernehmenden Betriebstätten im jeweiligen Bundesland zugeordnet.

Anlieferung in t (nicht fett korrigiert)													
Bundesland	Apr. 2014	Mai 2014	Jun. 2014	Jul. 2014	Aug. 2014	Sep. 2014	Okt. 2014	Nov. 2014	Dez. 2014	Jan. 2015	Feb. 2015	März 2015	Summe ZMZ*
NÖ	48.987	50.457	47.646	--	--	--	--	--	--	--	--	--	147.089
OÖ	88.506	92.003	86.746	--	--	--	--	--	--	--	--	--	267.256
Salzburg	36.149	37.468	33.820	--	--	--	--	--	--	--	--	--	107.436
Steiermark	39.490	41.170	38.157	--	--	--	--	--	--	--	--	--	118.816
Kärnten	17.769	18.237	16.250	--	--	--	--	--	--	--	--	--	52.257
Tirol	30.707	31.917	27.063	--	--	--	--	--	--	--	--	--	89.687
Vorarlberg	14.607	14.141	10.707	--	--	--	--	--	--	--	--	--	39.455
<b>Österreich</b>	<b>276.214</b>	<b>285.393</b>	<b>260.389</b>	--	--	--	--	--	--	--	--	--	<b>821.996</b>

ZMZ = Zwölf-Monatszeitraum (April 2014 bis März 2015)

Veränderung in %													
Bundesland	Apr. 2014: Apr. 2013	Mai 2014: Mai 2013	Jun. 2014: Jun. 2013	Jul. 2014: Jul. 2013	Aug. 2014: Aug. 2013	Sep. 2014: Sep. 2013	Okt. 2014: Okt. 2013	Nov. 2014: Nov. 2013	Dez. 2014: Dez. 2013	Jan. 2015: Jan. 2014	Feb. 2015: Feb. 2014	Mär. 2015: Mär. 2014	Veränderung % ZMZ*
NÖ	+5,3	+2,8	+4,7	--	--	--	--	--	--	--	--	--	+4,2
OÖ	+7,0	+5,2	+6,9	--	--	--	--	--	--	--	--	--	+6,3
Salzburg	+9,0	+4,2	+7,7	--	--	--	--	--	--	--	--	--	+6,9
Steiermark	+8,4	+6,3	+7,2	--	--	--	--	--	--	--	--	--	+7,3
Kärnten	+6,2	+6,1	+6,1	--	--	--	--	--	--	--	--	--	+6,1
Tirol	+4,1	+4,9	+4,6	--	--	--	--	--	--	--	--	--	+4,5
Vorarlberg	+6,5	+0,1	-0,4	--	--	--	--	--	--	--	--	--	+2,2
<b>Österreich</b>	<b>+6,7</b>	<b>+4,5</b>	<b>+6,0</b>	--	--	--	--	--	--	--	--	--	<b>+5,7</b>

Quelle: AMA Monatsmeldung

## B) Produktion

### 1. Produktion flüssige Milchprodukte, Butter, Käse und Topfen gegliedert nach Produktgruppen (in t)

Produkt	Mai			Jänner bis Mai		
	2013	2014	%	2013	2014	%
Trinkmilch frisch	11.921	11.281	-5,4	60.056	56.548	-5,8
Trinkmilch ESL („länger-frisch“)	22.516	22.617	+0,4	112.537	115.127	+2,3
UHT-Milch	31.301	29.102	-7,0	157.305	148.228	-5,8
Mischtrunk inkl. ESL	24.363	24.965	+2,5	119.448	118.817	-0,5
Mischtrunk UHT	1.794	2.155	+20,2	7.247	10.934	+50,9
<b>Summe Trinkmilch und Mischtrunk</b>	<b>91.896</b>	<b>90.121</b>	<b>-1,9</b>	<b>456.594</b>	<b>449.653</b>	<b>-1,5</b>
Schlagobers (inkl. ESL & UHT)	4.454	3.707	-16,8	19.174	18.324	-4,4
Kaffeeobers (inkl. UHT-Kaffeeobers)	239	160	-33,1	1.116	974	-12,7
Sauerrahm	2.034	1.803	-11,4	9.094	8.974	-1,3
<b>Summe Schlagobers, Kaffeeobers, Sauerrahm</b>	<b>6.727</b>	<b>5.670</b>	<b>-15,7</b>	<b>29.385</b>	<b>28.272</b>	<b>-3,8</b>
<b>Summe flüssige Milchprodukte</b>	<b>100.401</b>	<b>95.790</b>	<b>-4,6</b>	<b>485.979</b>	<b>477.925</b>	<b>-1,7</b>
<b>Butter</b>	<b>2.959</b>	<b>3.332</b>	<b>+12,6</b>	<b>15.048</b>	<b>15.930</b>	<b>+5,9</b>
Hartkäse	3.702	4.664	+26,0	16.990	20.098	+18,3
Schnittkäse	5.381	5.292	-1,7	25.535	26.133	+2,3
Weichkäse	1.266	1.282	+1,3	6.118	6.073	-0,7
Frischkäse	2.016	1.821	-9,7	9.084	9.229	+1,6
Topfen	2.651	2.587	-2,4	11.989	12.602	+5,1
Industrietopfen	55	66	+19,9	252	288	+14,7
<b>Summe Käse und Topfen</b>	<b>15.070</b>	<b>15.712</b>	<b>+4,3</b>	<b>69.969</b>	<b>74.423</b>	<b>+6,4</b>

### 2. Produktion flüssige Milchprodukte (in t)

(Beinhaltet Trinkmilch, Trinkmilch ESL, UHT-Milch, Mischtrunk inkl. ESL, Mischtrunk UHT, Schlagobers inkl. ESL und UHT, Kaffeeobers inkl. UHT-Kaffeeobers, Sauerrahm ohne Kondensmilch)

	Mai			Jänner bis Mai		
	2013	2014	%	2013	2014	%
Niederösterreich	41.477	40.626	-2,1	197.392	197.515	+0,1
Oberösterreich	20.919	19.813	-5,3	107.197	99.343	-7,3
Salzburg	10.581	11.348	+7,2	49.973	56.711	+13,5
Steiermark	5.957	5.951	-0,1	27.377	28.020	+2,3
Kärnten	13.723	11.361	-17,2	65.239	61.280	-6,1
Tirol	6.371	5.408	-15,1	31.678	28.003	-11,6
Vorarlberg	1.373	1.284	-6,4	7.123	7.054	-1,0
<b>Österreich</b>	<b>100.401</b>	<b>95.790</b>	<b>-4,6</b>	<b>485.979</b>	<b>477.925</b>	<b>-1,7</b>

Quelle: AMA Monatsmeldung, vorläufige Daten

### 3. Verarbeitungsmilch Zukauf aus den Mitgliedstaaten, Versand an die Mitgliedstaaten (in t)

	Mai			Jänner bis Mai		
	2013	2014	%	2013	2014	%
Zukauf aus den Mitgliedstaaten	2.908	3.071	+5,63	14.789	17.524	+18,42
Versand an die Mitgliedstaaten	45.739	42.192	-7,86	207.490	207.080	-0,20

### 4. Butterproduktion (in t)

	Mai			Jänner bis Mai		
	2013	2014	%	2013	2014	%
Niederösterreich	1.984	2.056	+3,6	10.242	10.112	-1,3
Oberösterreich	266	315	+18,2	1.346	1.752	+30,1
Salzburg	218	214	-2,2	886	1.006	+13,5
Steiermark	209	220	+5,4	951	951	0,0
Kärnten	56	109	+95,6	284	438	+54,1
Tirol	144	342	+137,1	922	1.251	+35,7
Vorarlberg	82	77	-5,5	417	419	+0,6
<b>Österreich</b>	<b>2.959</b>	<b>3.332</b>	<b>+12,6</b>	<b>15.048</b>	<b>15.930</b>	<b>+5,9</b>

### 5. Produktion von Käse (inklusive Speisetopfen und Industrietopfen, in t)

	Mai			Jänner bis Mai		
	2013	2014	%	2013	2014	%
Niederösterreich	1.066	1.205	+13,0	5.461	5.544	+1,5
Oberösterreich	5.551	5.435	-2,1	25.153	25.993	+3,3
Salzburg	1.829	1.407	-23,1	8.499	7.953	-6,4
Steiermark	3.419	3.452	+1,0	15.838	16.500	+4,2
Kärnten	373	439	+17,6	1.786	1.974	+10,5
Tirol	1.816	2.787	+53,5	8.427	11.541	+37,0
Vorarlberg	1.016	988	-2,8	4.805	4.917	+2,3
<b>Österreich</b>	<b>15.070</b>	<b>15.712</b>	<b>+4,3</b>	<b>69.969</b>	<b>74.423</b>	<b>+6,4</b>

### 6. Produktion von Milchpulver (in t)

	Mai			Jänner bis Mai		
	2013	2014	%	2013	2014	%
Vollmilchpulver	32	163	+409,4	243	527	+117,2
Magermilchpulver	589	900	+52,7	1.941	3.346	+72,4
Molkenpulver	3.237	2.968	-8,3	15.359	16.394	+6,7

Quelle: AMA Monatsmeldung, vorläufige Daten

Bei Vollmilchpulver ist auch Biovollmilch- und Rahmpulver sowie **Konzentrat** enthalten.

Bei Magermilchpulver ist auch Biomagermilch-, Buttermilch- und Biobuttermilchpulver sowie **Konzentrat** enthalten.

#### Anmerkung Produktion Molkepulver:

Bei der Produktion des Molkepulvers ist Molke sowie auch Molkekonzentrat aus Österreich und aus anderen Mitgliedstaaten und aus Drittstaaten vertrocknet worden.



### III PREISBERICHT ÖSTERREICH

#### C) Erzeugermilchpreiserhebung ab Hof in EUR/100 kg, exkl. Ust

*nach dem Standort der Bearbeitungs- und Verarbeitungsbetriebe*

In den Unternehmen wird Milch in unterschiedlichem Ausmaß aus den verschiedenen Bundesländern angeliefert. Die Anlieferungsmengen sind nach dem Standort der übernehmenden Betriebstätten im jeweiligen Bundesland zugeordnet.

##### 1. DURCHSCHNITT ALLER MILCHSORTEN (zB Biomilch, Heumilch) und QUALITÄTEN

	Milchpreis ab Hof	Milchpreis ab Hof	Milchpreis ab Hof	Milchpreis ab Hof	% Vergleich VORMONAT	% Vergleich VORJAHR
Monate	natürlicher Fettgehalt	3,7 Fett 3,4 Eiweiß	4,2 Fett 3,4 Eiweiß	4,0 Fett 3,4 Eiweiß	4,2 % Fett 3,4 % Eiweiß	4,2 % Fett 3,4 % Eiweiß
Jän.14	42,60	40,88	42,34	41,76	--	+21,9
Feb.14	42,26	40,68	42,14	41,56	-0,5	+20,4
Mär.14	42,24	40,89	42,35	41,77	+0,5	+19,7
Apr.14	40,52	39,39	40,83	40,25	-3,6	+15,4
Mai 14	39,56	38,48	39,92	39,34	-2,2	+9,4
Jun.14	38,32	37,45	38,88	38,31	-2,6	+5,6

##### 2. KONVENTIONELLER ERZEUGERMILCHPREIS

	Milchpreis ab Hof	Milchpreis ab Hof	Milchpreis ab Hof	Milchpreis ab Hof	% Vergleich VORMONAT	% Vergleich VORJAHR
Monate	natürlicher Fettgehalt	3,7 Fett 3,4 Eiweiß	4,2 Fett 3,4 Eiweiß	4,0 Fett 3,4 Eiweiß	4,2 % Fett 3,4 % Eiweiß	4,2 % Fett 3,4 % Eiweiß
Jän.14	41,53	39,82	41,28	40,69	--	+22,4
Feb.14	41,19	39,60	41,06	40,48	-0,5	+20,9
Mär.14	41,16	39,81	41,27	40,69	+0,5	+20,1
Apr.14	39,44	38,31	39,75	39,17	-3,7	+15,6
Mai 14	38,46	37,37	38,82	38,24	-2,3	+9,4
Jun.14	37,28	36,41	37,84	37,27	-2,5	+5,6

##### 3. BIO – ERZEUGERMILCHPREIS

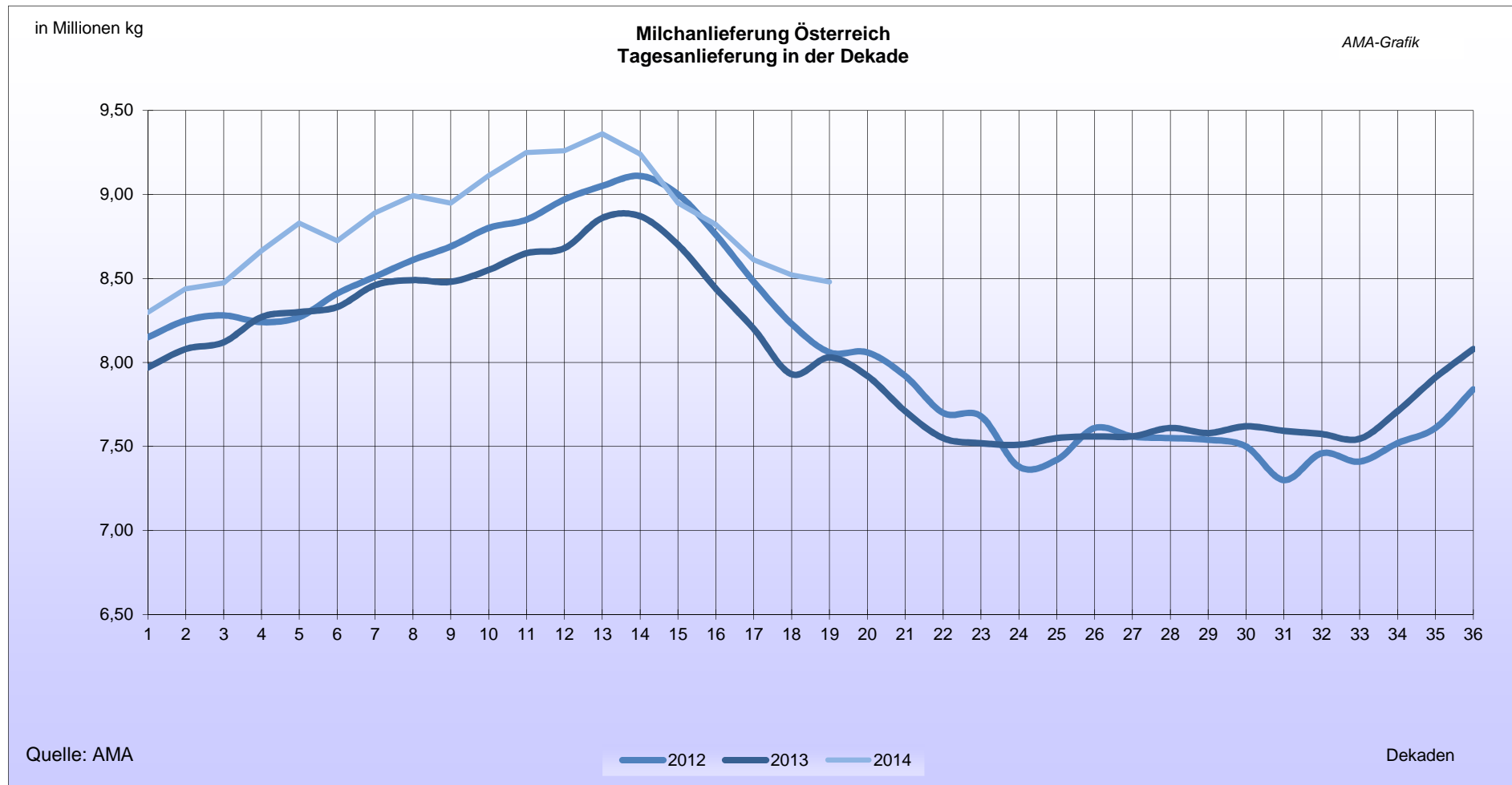
Zu beachten: Es sind nur jene Mengen von Biomilch berücksichtigt, für die auch ein Biomilchzuschlag an die Landwirte bezahlt wird. Darüber hinaus gibt es auch Biomilch, die jedoch im Rahmen der Milchsammlung mit konventioneller Milch miterfasst und zu konventionellen Produkten verarbeitet wird. Für diese Milch wird auch kein Biomilchzuschlag bezahlt.

	Milchpreis ab Hof	Milchpreis ab Hof	Milchpreis ab Hof	Milchpreis ab Hof	% Vergleich VORMONAT	% Vergleich VORJAHR
Monate	natürlicher Fettgehalt	3,7 Fett 3,4 Eiweiß	4,2 Fett 3,4 Eiweiß	4,0 Fett 3,4 Eiweiß	4,2 % Fett 3,4 % Eiweiß	4,2 % Fett 3,4 % Eiweiß
Jän.14	48,75	47,04	48,50	47,91	--	+20,5
Feb.14	48,45	46,86	48,32	47,74	-0,4	+19,2
Mär.14	48,48	47,13	48,59	48,00	+0,6	+18,8
Apr.14	46,74	45,61	47,05	46,47	-3,2	+15,2
Mai 14	45,92	44,83	46,28	45,70	-1,6	+10,2
Jun.14	44,83	43,95	45,39	44,82	-1,9	+7,2

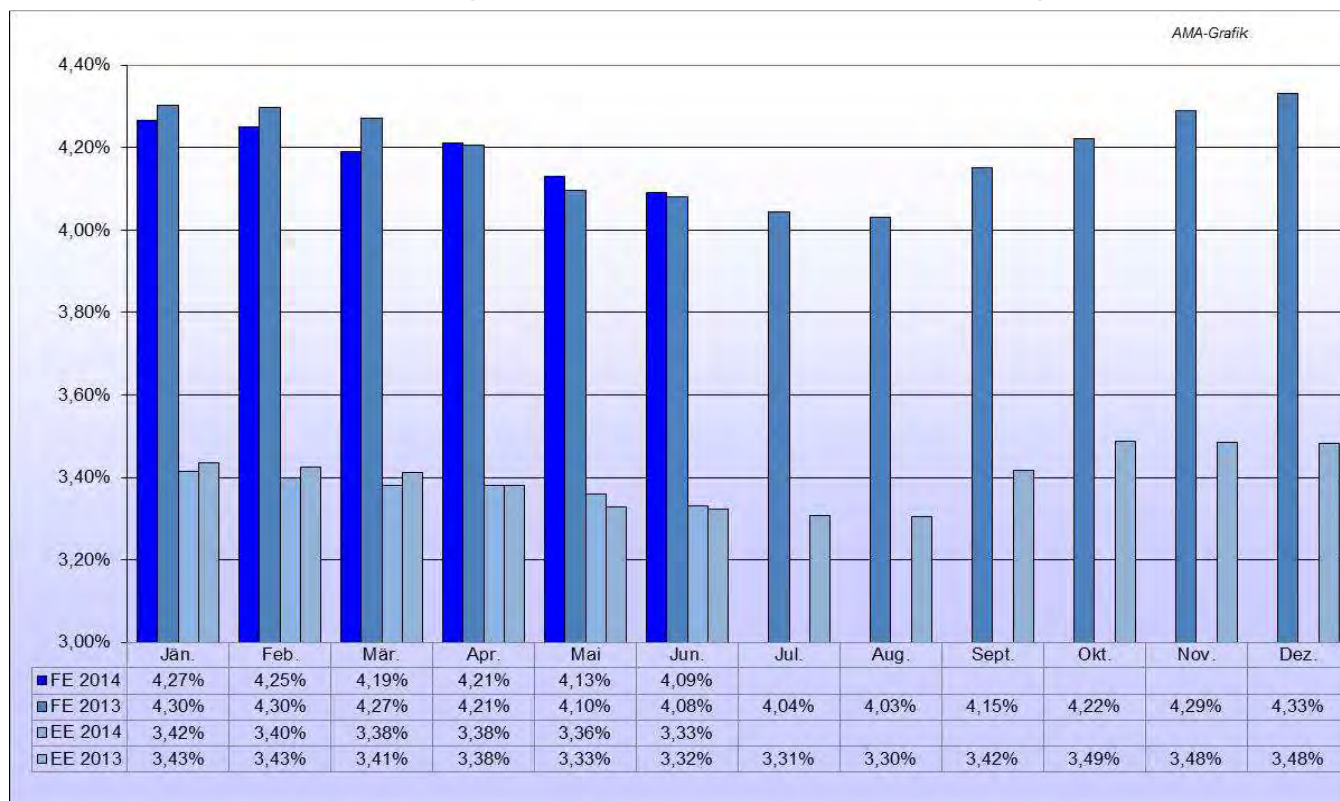
Quelle: AMA Monatsmeldung

## IV GRAFIKEN ÖSTERREICH

### D) Milchanlieferung in Österreich im Tagesdurchschnitt



### E) Durch. Fett- und Eiweißgehalt der österreichischen Anlieferungsmilch (in %)



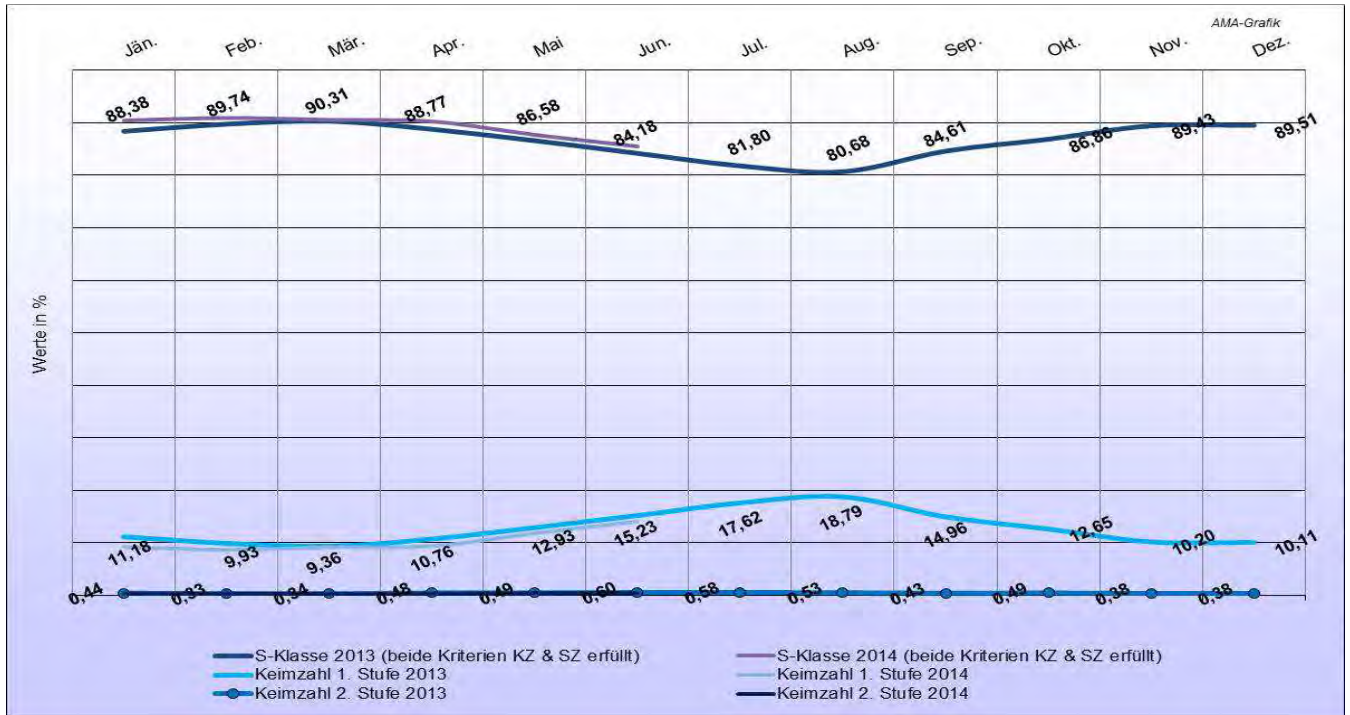
Anmerkung: FE = Fettgehalt, EE = Eiweißgehalt

### F) Erzeugermilchpreis - Österreich

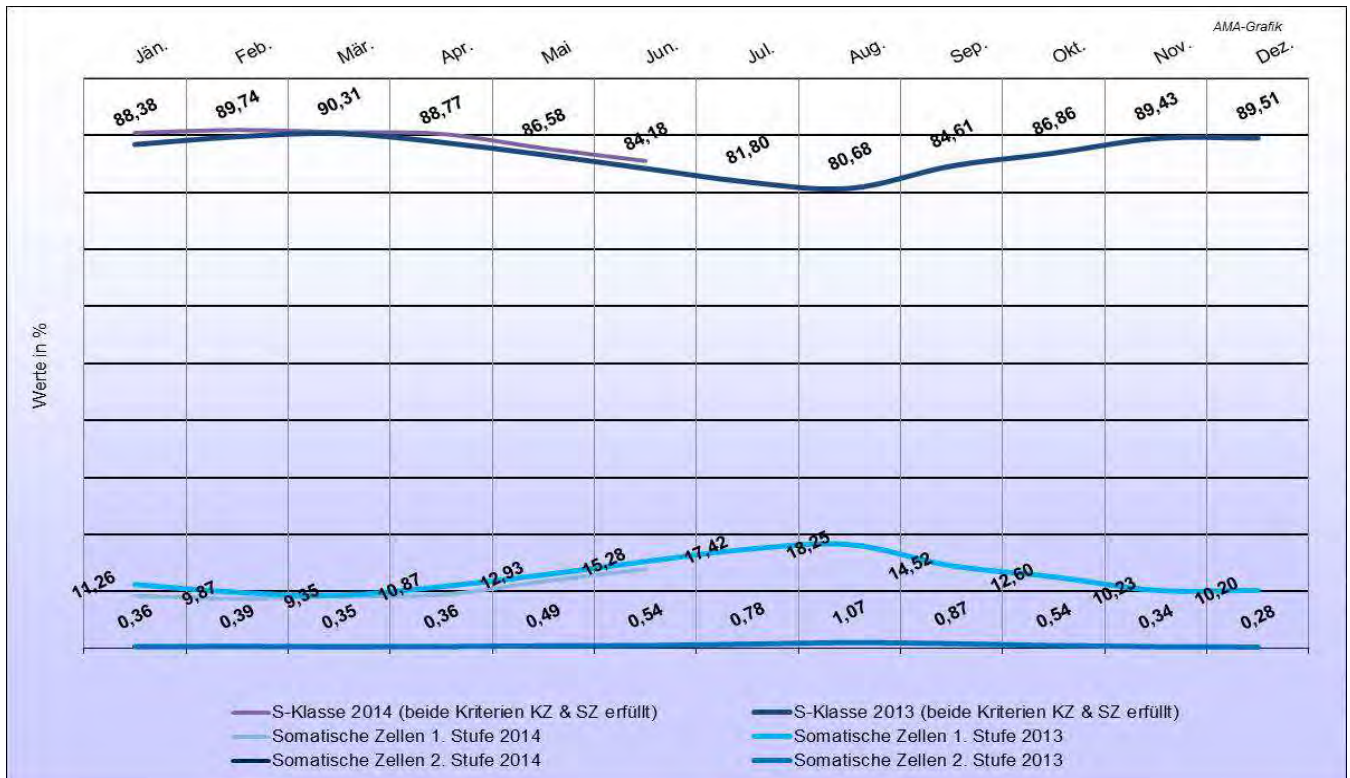


Quelle: AMA Monatsmeldung

### G) Qualitätsergebnisse der Anlieferungsmilch Österreich – Keimzahl



### H) Qualitätsergebnisse der Anlieferungsmilch Österreich - Somatische Zellen



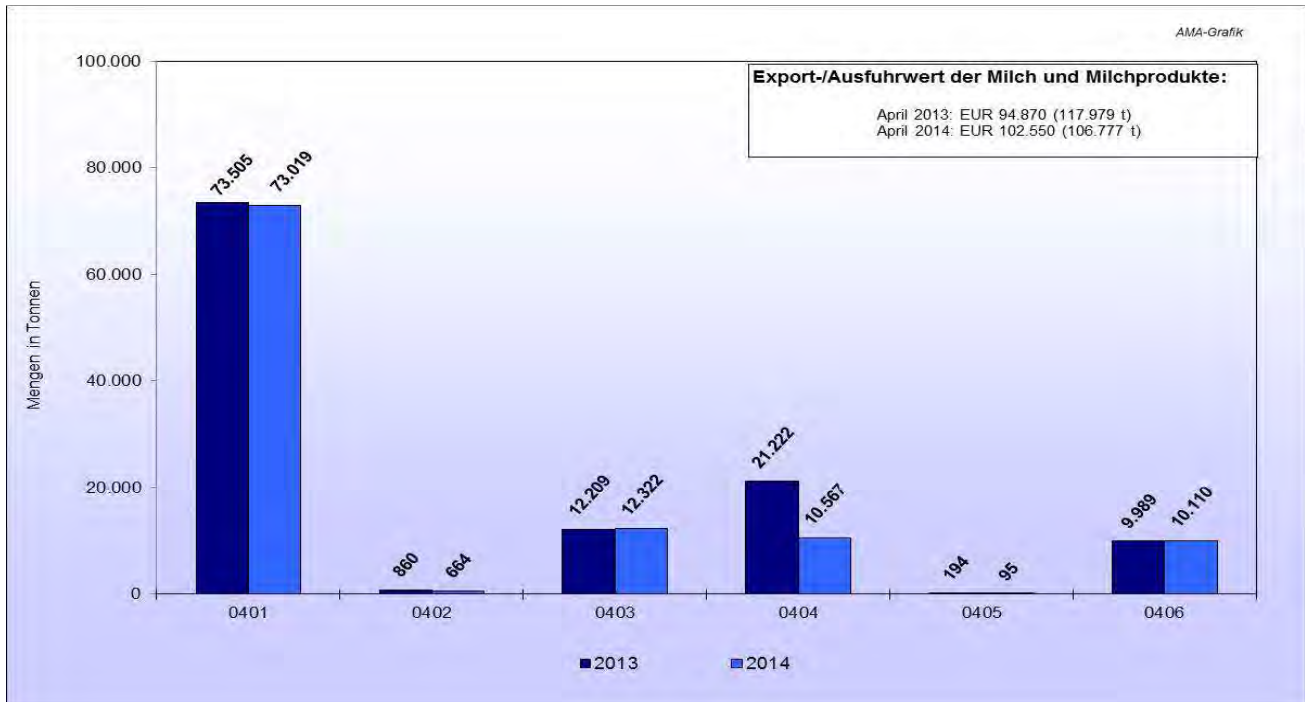
Quelle: AMA Monatsmeldung

#### Qualitätsparameter

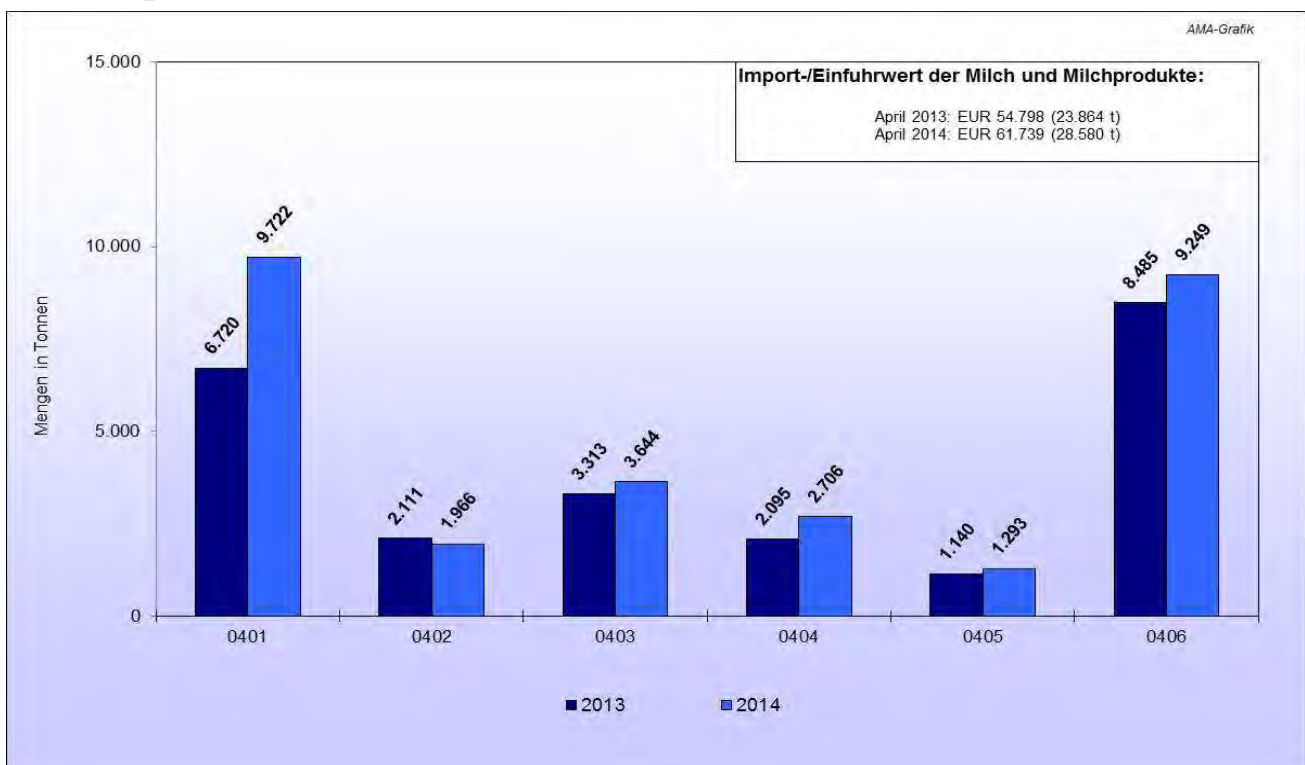
**S-Klasse:** Keimzahl < 50.000, Somatische Zellen < 250.000

**Keimzahl:** 1. Stufe < 100.000, 2. Stufe > 100.000, **Somatische Zellen:** 1. Stufe < 400.000, 2. Stufe > 400.000

## I) Exporte/Ausfuhren aus Österreich in alle Länder



## J) Importe/Einfuhren nach Österreich von allen Ländern



### Beschreibung der KN-Codes

- K0401: Milch und Rahm, weder eingedickt noch mit Zusatz von Zucker oder anderen Süßmitteln
- K0402: Milch und Rahm, eingedickt oder mit Zusatz von Zucker oder anderen Süßmitteln
- K0403: Buttermilch, saure Milch bzw. Rahm, Joghurt, Kefir u. andere fermentierte od. gesäuerte Milch, einschl. Rahm, auch eingedickt od. aromatisiert, auch mit Zusatz von Zucker, anderen Süßmitteln, Früchten, Nüssen od. Kakao
- K0404: Molke, auch eingedickt oder mit Zusatz von Zucker oder anderen Süßmitteln
- K0405: Butter, einschl. entwässerte Butter u. Ghee, u. andere Fettstoffe aus der Milch sowie Milchstreichfette
- K0406: Käse und Topfen

## V MARKT UND PREISE INTERNATIONAL

### K) Erzeugermilchpreise ab Hof – Österreich im Vergleich mit Deutschland und Bayern in EUR/100 kg, exkl. Ust, 4,0 % Fett, 3,4 % Eiweiß

	2013			2014		
	Bayern	Deutschland	Österreich	Bayern	Deutschland	Österreich
Jänner	33,69	33,53	34,15	40,65	40,22	41,76
Februar	33,91	33,59	34,41	40,62	40,16	41,56
März	34,03	33,64	35,37	40,50	39,96	41,77
April	34,58	34,07	35,39	*39,60	*39,40	*40,25
Mai	35,64	35,84	35,91	**	**	39,35

Quelle: BMELV, AMI, AMA Monatsmeldung

\*) vorläufige Zahlen

### L) Erzeugermilchpreis ab Hof – Übersicht ausgewählter EU-Länder in EUR/100 kg, exkl. Ust, tatsächliche Inhaltsstoffe

	April			Mai		
	2013	2014	%	2013	2014	%
Italien	37,95	42,00	+10,67	38,16	41,61	+9,04
Niederlande	37,00	41,30	+11,62	39,50	42,00	+6,33
Österreich	35,34	40,52	+14,68	35,93	39,56	+10,10
Deutschland	34,65	39,70	+14,57	32,99	38,87	+17,82
<b>EU-27</b>	<b>34,19</b>	<b>39,60</b>	<b>+15,82</b>	<b>34,19</b>	<b>39,60</b>	<b>+15,82</b>
Ver. Königreich	34,39	39,20	+13,99	34,15	38,74	+13,44
Irland	34,48	38,60	+11,95	36,22	37,10	+2,43
Bulgarien	33,70	35,70	+5,93	33,04	34,89	+5,60
Ungarn	30,87	35,00	+13,38	31,38	34,43	+9,72
Tsch. Republik	31,80	34,90	+9,75	32,03	34,11	+6,49
Frankreich	31,23	34,10	+9,19	31,98	34,23	+7,04
Polen	30,26	33,80	+11,70	30,03	32,94	+9,69

Quelle: CIRCA - EU Homepage, 17.07.2014

EU: arithmetischer Durchschnitt

**ACHTUNG: Aufgrund der verschiedenen Fett- bzw. Eiweißgehalte in den einzelnen Mitgliedstaaten ist eine direkte Vergleichbarkeit nicht gegeben.**

Tabelle enthält auch vorläufige und geschätzte Zahlen.

### M) Übersicht EU-Produktpreise 29. Kalenderwoche 2014 (Aktuell)

Produktpreise	EU – Durchschnittspreis in EUR/100 kg	Vergleich Vorwoche in %	Vergleich Vorjahr in %
Butter	358	+1,0	-13,0
Magermilchpulver	286	-1,4	-9,0
Vollmilchpulver	317	-1,8	-12,0
Cheddar	383	+0,2	+4,0
Edamer	326	-0,4	-5,0
Gouda	331	+0,4	-3,0
Emmentaler	448	+0,5	+6,0
Molkepulver	99	--	-2,0

### N) EU-Produktpreisnotierungen 2014 der vorherigen 3 Monate

Woche	Butter	Magermilchpulver	Vollmilchpulver	Cheddar	Edamer	Gouda	Emmentaler	Molkepulver
04.05.2014	352	294	345	400	348	353	448	96
11.05.2014	353	292	339	400	334	343	452	96
18.05.2014	351	286	335	401	332	340	449	97
25.05.2014	351	285	336	383	327	336	448	97
01.06.2014	343	284	334	384	322	331	445	98
08.06.2014	346	286	331	379	321	328	446	99
15.06.2014	349	287	333	382	323	330	448	99
22.06.2014	354	289	334	384	318	330	449	100
29.06.2014	353	289	328	383	320	328	446	100
06.07.2014	357	290	324	381	326	332	446	99
13.07.2014	354	290	323	382	327	330	446	99

Quelle: CIRCA - EU Homepage, 17.07.2014

**O) Übersicht internationaler Handel - Exporte und Importe (in t)**

<b>Butter-Export</b>	<b>Jänner bis Mai 2013</b>	<b>Jänner bis Mai 2014</b>	<b>%</b>
Neuseeland	199.206	232.501	+16,71
EU-28	54.635	66.531	+21,77
USA	25.551	46.055	+80,25
Australien	18.977	18.187	-4,16
Argentinien	6.340	5.200	-17,98

<b>Butter-Import</b>	<b>Jänner bis Mai 2013</b>	<b>Jänner bis Mai 2014</b>	<b>%</b>
EU-28	23.181	32.731	+41,20
Russland	32.124	41.225	+28,33
China	20.986	46.502	+121,59
USA	7.604	4.455	-41,41

<b>Käse-Export</b>	<b>Jänner bis Mai 2013</b>	<b>Jänner bis Mai 2014</b>	<b>%</b>
EU-28	324.905	319.179	-1,76
Neuseeland	130.379	118.149	-9,38
USA	123.587	165.666	+34,05
Australien	68.941	61.608	-10,64

<b>Käse-Import</b>	<b>Jänner bis Mai 2013</b>	<b>Jänner bis Mai 2014</b>	<b>%</b>
Russland	101.229	95.983	-5,18
Japan	101.389	93.722	-7,56
USA	55.912	55.196	-1,28
EU-28	32.072	40.221	+25,41
China	19.317	30.399	+57,37

<b>Vollmilchpulver-Export</b>	<b>Jänner bis Mai 2013</b>	<b>Jänner bis Mai 2014</b>	<b>%</b>
Neuseeland	583.252	656.451	+12,55
EU-28	144.929	180.170	+24,32
Australien	36.333	38.369	+5,60
USA	10.537	25.076	+137,98
Argentinien	54.489	61.562	+12,98

<b>Vollmilchpulver-Import</b>	<b>Jänner bis Mai 2013</b>	<b>Jänner bis Mai 2014</b>	<b>%</b>
China	286.669	486.931	+69,86
USA	4.286	2.556	-40,36
EU-28	1.523	103	-93,24
Russland	549	3.350	+510,20

<b>Magermilchpulver-Export</b>	<b>Jänner bis Mai 2013</b>	<b>Jänner bis Mai 2014</b>	<b>%</b>
EU-28	169.577	272.130	+60,48
USA	217.591	247.431	+13,71
Neuseeland	179.410	141.802	-20,96
Australien	50.931	67.795	+33,11

<b>Magermilchpulver-Import</b>	<b>Jänner bis Mai 2013</b>	<b>Jänner bis Mai 2014</b>	<b>%</b>
China	69.571	131.275	+88,69
Japan	15.403	14.078	-8,60
Russland	7.510	7.137	-4,97
EU-28	1.373	375	-72,69

Quelle: CIRCA - EU Homepage, 17.07.2014



## P) Notierungen Milchprodukte Neuseeland

### GLOBALDAIRYTRAIDE, Neuseeland (Fonterra)

Ergebnisse der Auktion vom 15.Juli 2014

	Kontrakt 1	Kontrakt 2	Kontrakt 3	Kontrakt 4	Kontrakt 5	Kontrakt 6	Gewichteter Ø Preis	Ver- änderung %*
Preise in EUR/t	August 2014	September 2014	Oktober 2014	November 2014	Dezember 2014	Jänner 2015		
Milchfett	kein Angebot	3,198	3,223	3,289	3,373	3,475	3,250	-10,0
Butter	4,800	3,115	3,035	3,125	3,195	kein Angebot	3,144	-1,1
Buttermilchpulver	kein Angebot	4,485	4,360	4,440	kein Angebot	kein Angebot	4,426	-4,6
Cheddar	kein Angebot	4,314	4,129	4,101	kein Angebot	kein Angebot	4,164	-1,6
Labkasein	kein Angebot	9,605	10,192	kein Angebot	kein Angebot	kein Angebot	9,761	-8,9
Magermilchpulver	3,850	3,478	3,509	3,612	3,543	3,535	3,516	-7,1
Vollmilchpulver	kein Angebot	3,090	3,082	3,042	3,074	3,423	3,088	-10,9

Quelle: [www.globaldairytrade.info](http://www.globaldairytrade.info)

\* Veränderungen zur vorherigen Handelssitzung (14-tägige Handelssitzungen)

Anmerkung: Preise von US-Dollar in Euro umgerechnet, 15.07.2014: **1 EUR** = 1,3613 \$ (Quelle: ECB)

## Q) Notierungen Milchprodukte Kempten und Hannover

### Süddeutsche Butter- und Käse-Börse e.V. Kempten

Amtliche Preisnotierungen vom 30. Juli 2014

Preise in EUR/kg	aktuelle Woche	Vorwoche	Tendenz
Markenbutter, geformt, 250 g	3,40 – 3,50	3,40 – 3,50	ausgeglichen
Markenbutter, lose, 25 kg	3,38 – 3,50	3,45 – 3,55	verhaltene Nachfrage

Preise in EUR/t #	aktuelle Woche	Vorwoche	arithmet. Mittel	Tendenz
Vollmilchpulver (26 % Fett) 25 kg Sack (Lebensmittelqual., Sprühware)	3120 – 3220	3120 – 3250	3170	ruhig, schwächer
Magermilchpulver 25 kg Sack (Lebensmittelqual., Sprühware)	2730 – 2880	2800 – 2900	2805	uneinheitlich
Magermilchpulver lose (Futtermittelqual., Sprühware)	2430 – 2480	2480 – 2520	2455	schwächer

Preise in EUR/t #	aktuelle Woche	Vorwoche	Preisspanne	Tendenz
Süßmolkepulver 25 kg Sack (Lebensmittelqual., Sprühware)	1050	1050	1040 - 1060	stabil
Süßmolkepulver lose (Futtermittelqual., Sprühware)	900	900	880 - 910	stabil

Monatsdurchschnitt Juli 2014 (arithmetisches Mittel)

Preise in EUR/t #	Juni 2013	Juni 2014	Juli 2013	Juli 2014
Vollmilchpulver (26 % Fett, Lebensmittelqual., 25 kg Sack)	3693,75	3365,00	3692,00	3232,00
Magermilchpulver (Lebensmittelqual., 25 kg Sack)	3178,75	2915,00	3180,00	2891,00
Magermilchpulver (Futtermittelqual., lose)	2995,00	2603,75	3027,00	2535,00
Süßmolkepulver (Lebensmittelqual., 25 kg Sack)	1060,00	1047,50	1058,00	1050,00
Süßmolkepulver (Futtermittelqual., lose)	957,50	910,00	948,00	902,00

# Preise netto, ab Werk, Sprühware

### Amtliche Notierungskommission für Schnittkäse, Hannover

Amtliche Preisnotierungen vom 30. Juli 2014

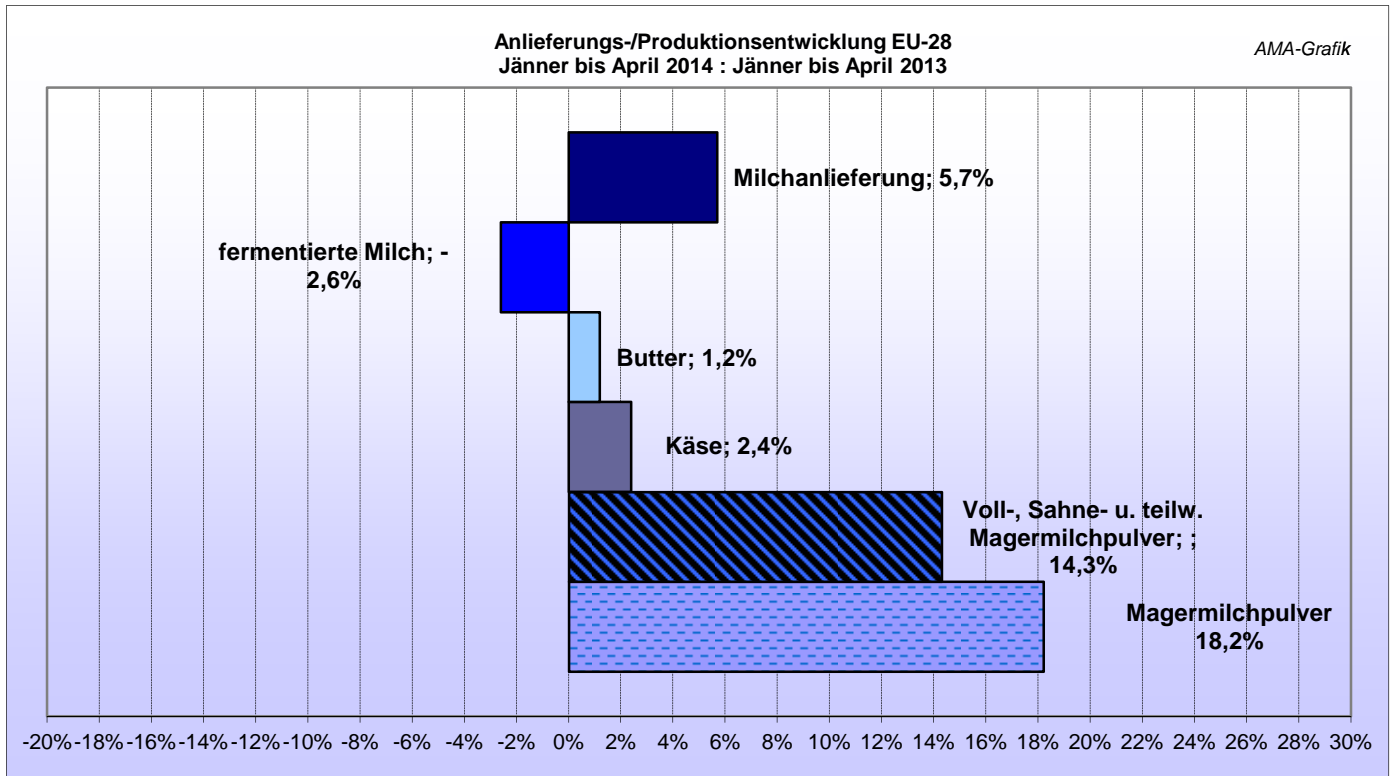
Tagespreis in EUR/kg **	aktuelle Woche	Vorwoche	Tendenz
Gouda 48 %, Edamer 40 % Fett i. Tr., Block	3,10 – 3,25	3,10 – 3,25	normale Nachfrage, feste Preise
Gouda 48 %, Edamer 40 % Fett i. Tr., Brot	3,10 – 3,25	3,10 – 3,25	normale Nachfrage, feste Preise

Fakturapreis in EUR/kg **	Juni	Vormonat
Gouda 48 %, Edamer 40 % Fett i. Tr., Block	3,20 – 3,35	3,30 – 3,40

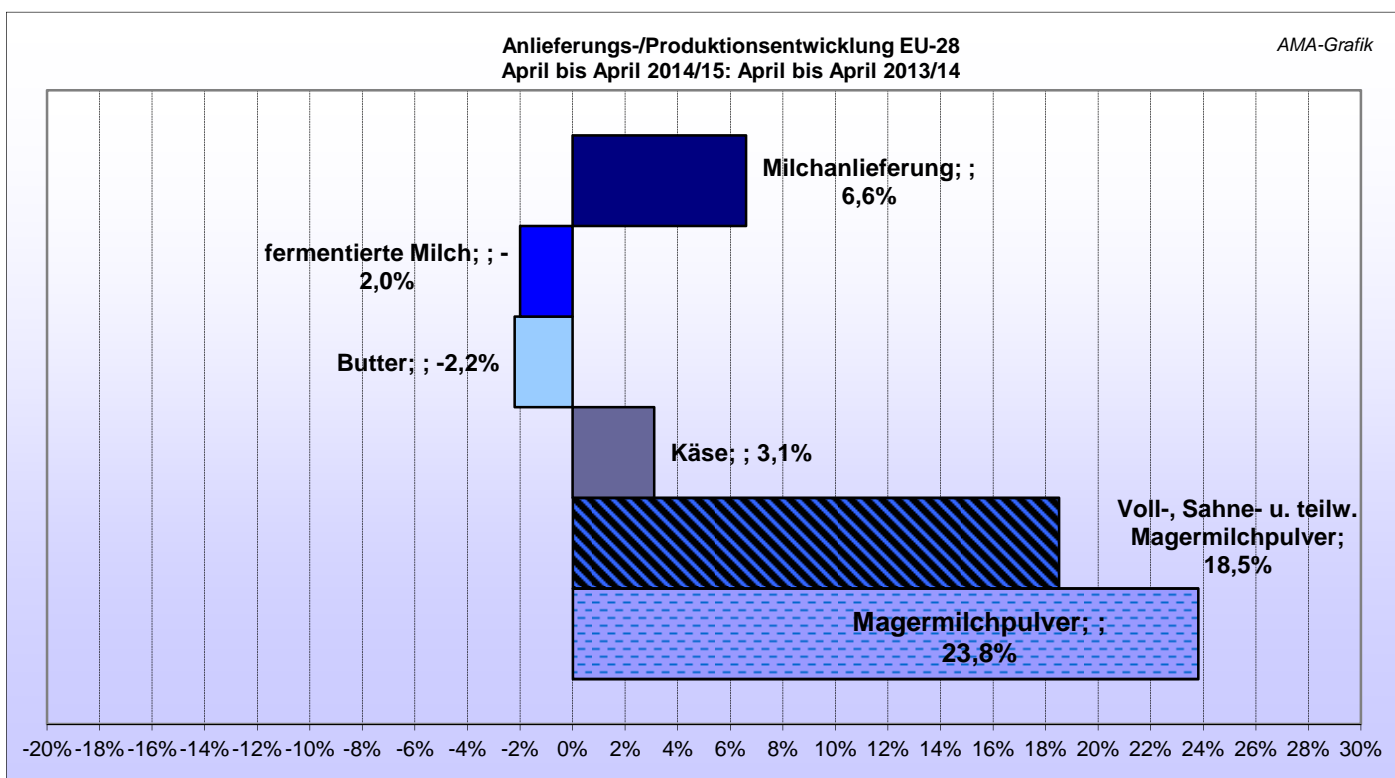
\*\* Kaufpreis des Handels ohne Steuer, ab Werk, einschließlich Verpackung  
Quelle: [www.butterkaeseboerse.de](http://www.butterkaeseboerse.de)

## VI GRAFIKEN INTERNATIONAL

### R) Anlieferungs-/Produktionsentwicklung EU-28

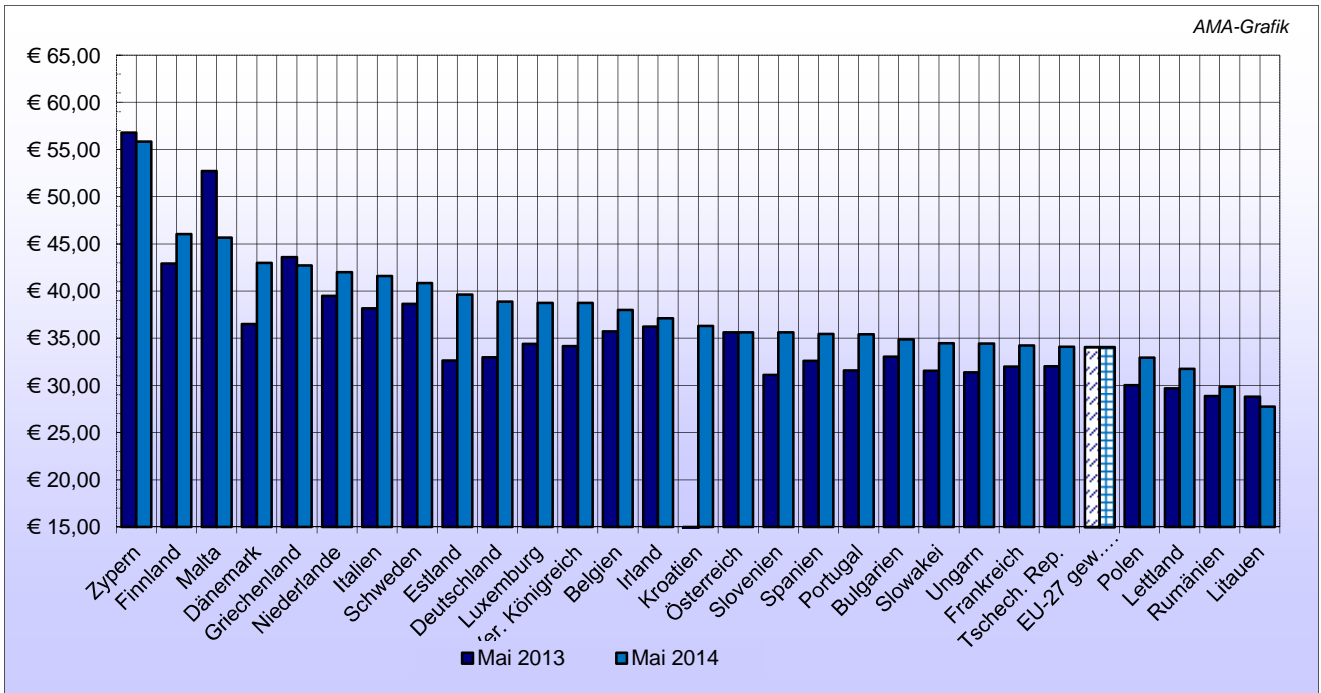


### S) Anlieferungs-/Produktionsentwicklung EU-28



Quelle: CIRCA - EU Homepage, 17.07.2014

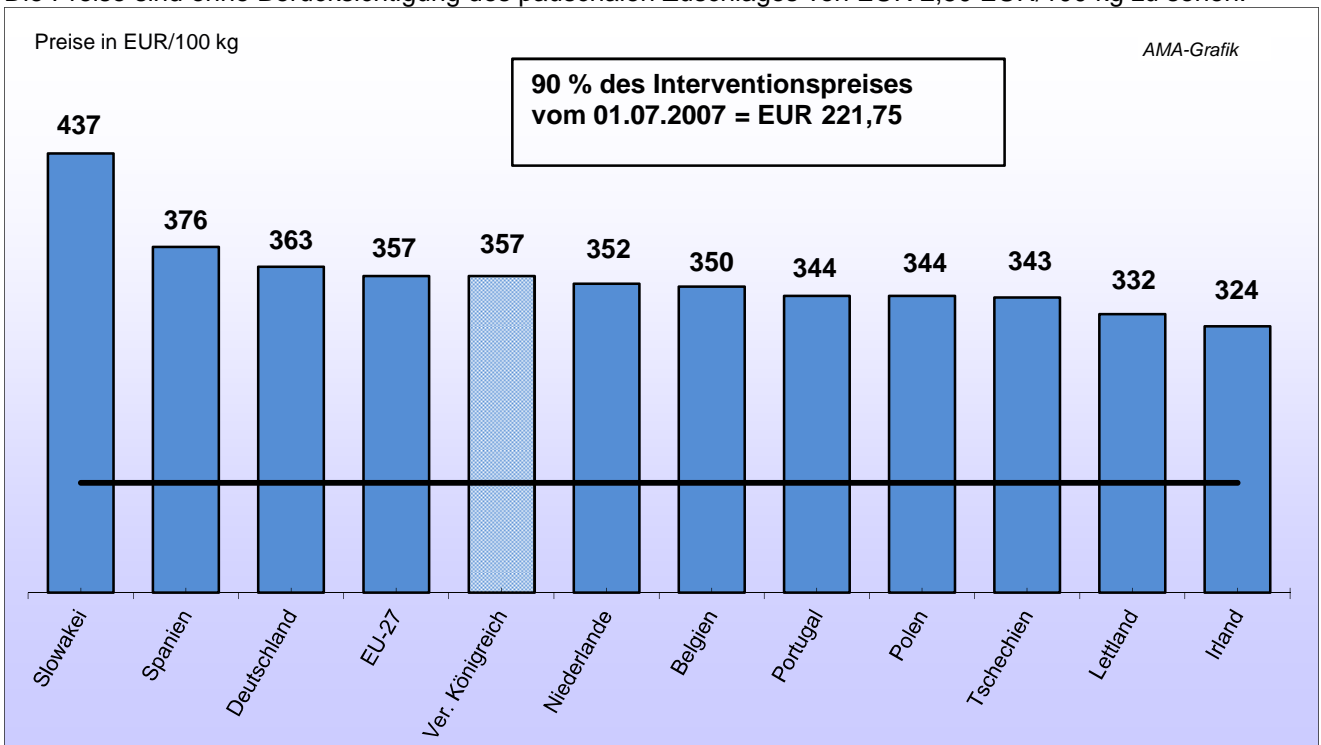
**T) Erzeugermilchpreise ab Hof - EU-27  
in EUR/100 kg. exkl. Ust, tatsächliche Inhaltsstoffe**



**ACHTUNG:** Aufgrund der verschiedenen Fett- bzw. Eiweißgehalte in den einzelnen Mitgliedstaaten ist eine direkte Vergleichbarkeit nicht gegeben. Grafik enthält auch vorläufige und geschätzte Zahlen.

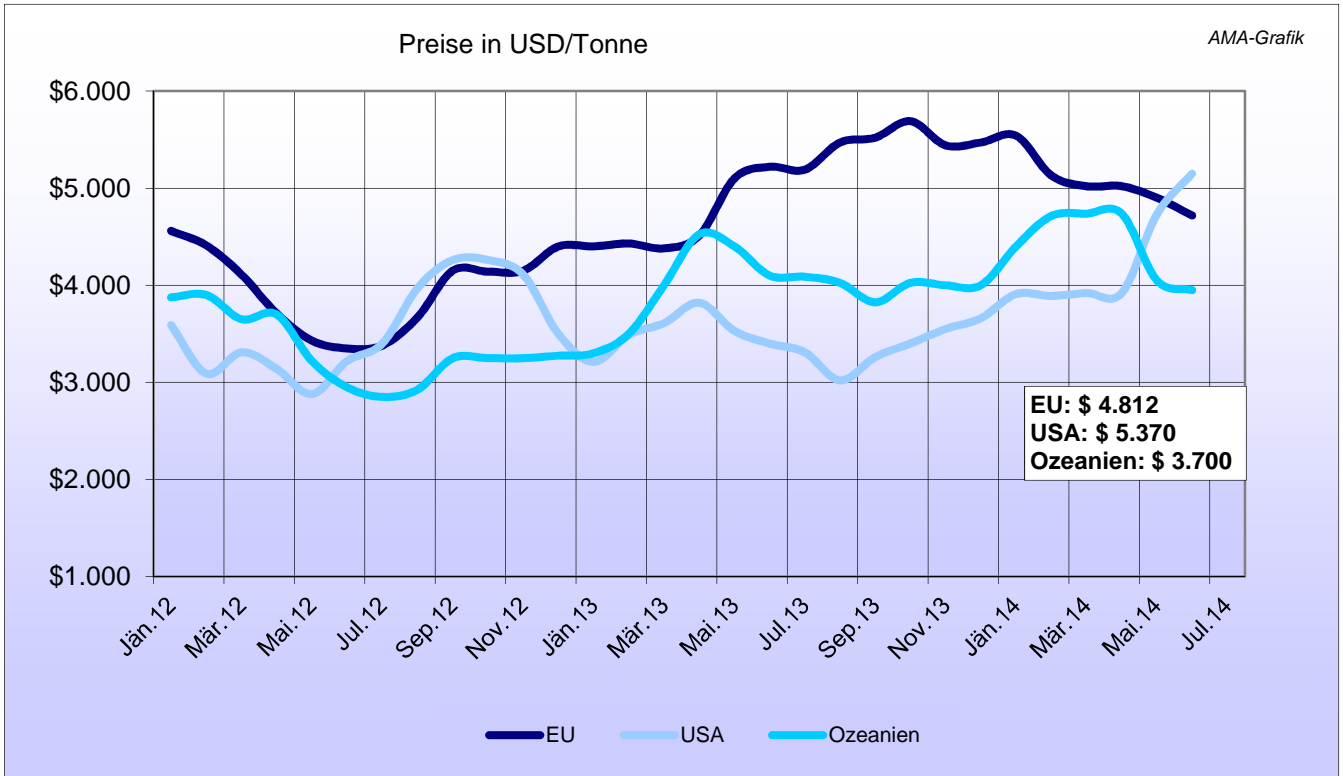
**U) EU-Blockbutterpreise (25 kg)**

Ausgewählte Mitgliedstaaten melden wöchentlich den Marktpreis für Blockbutter an die EU-Kommission. Die Preise sind ohne Berücksichtigung des pauschalen Zuschlages von EUR 2,50 EUR/100 kg zu sehen.

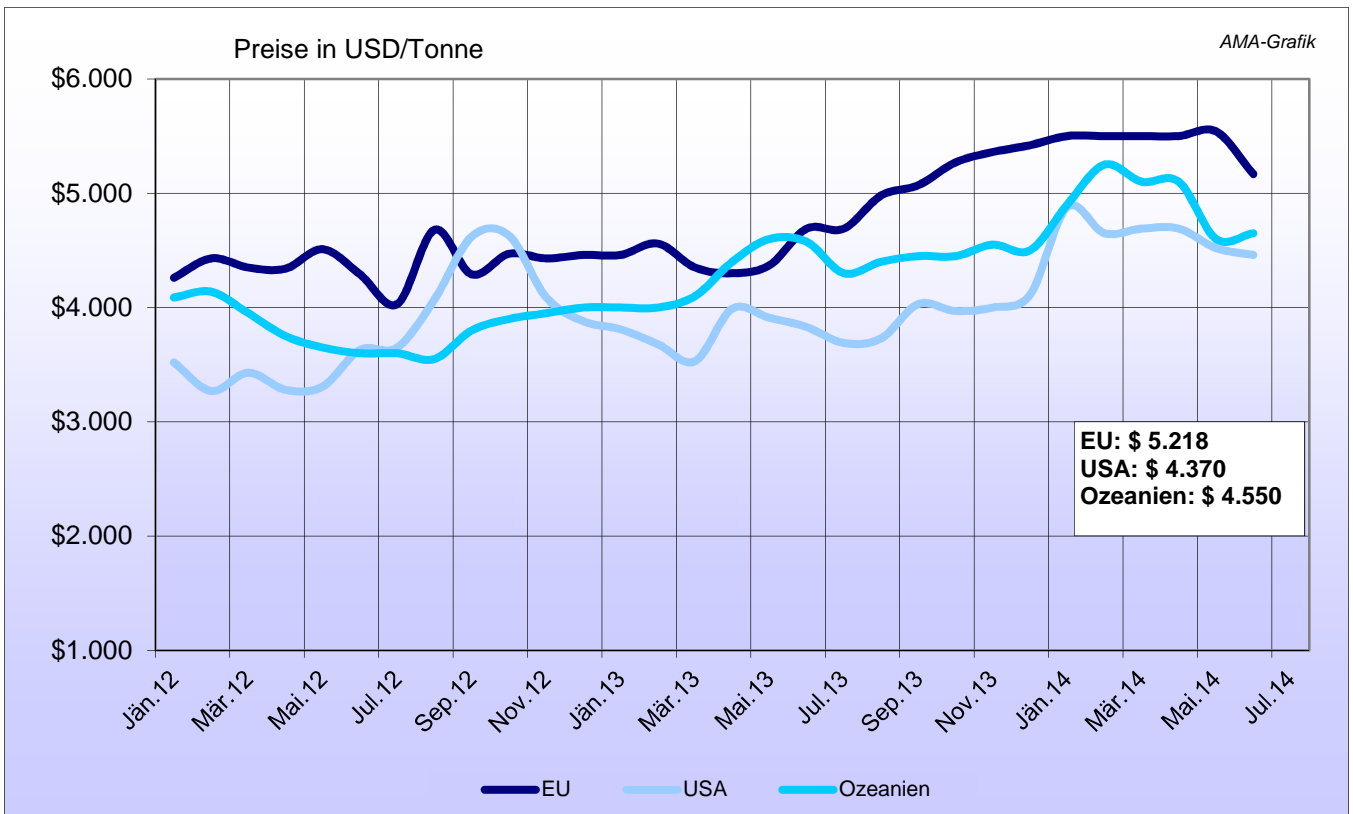


Quelle: CIRCA - EU Homepage, 17.07.2014, Stand EU-Blockbutterpreise: 06.07.2014

### V) Marktpreise Butter international

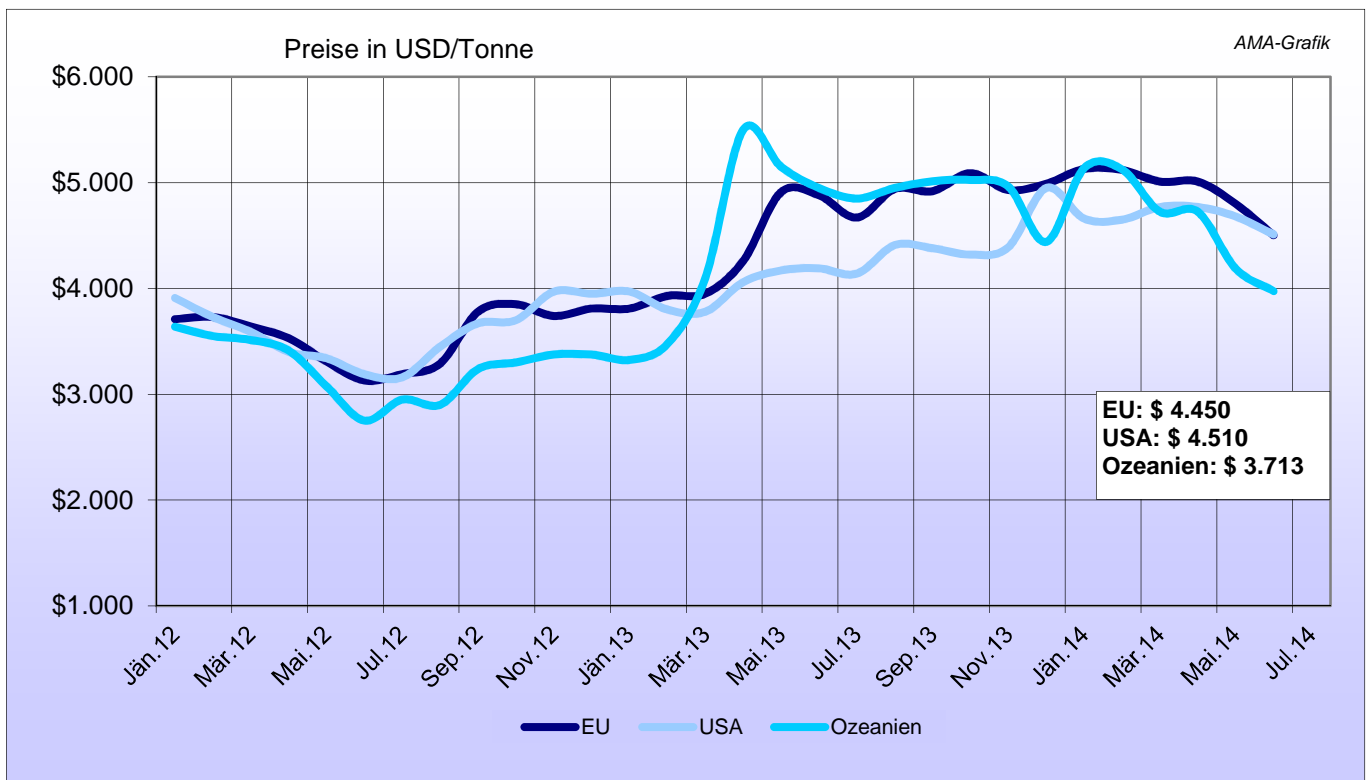


### W) Marktpreise Cheddar international

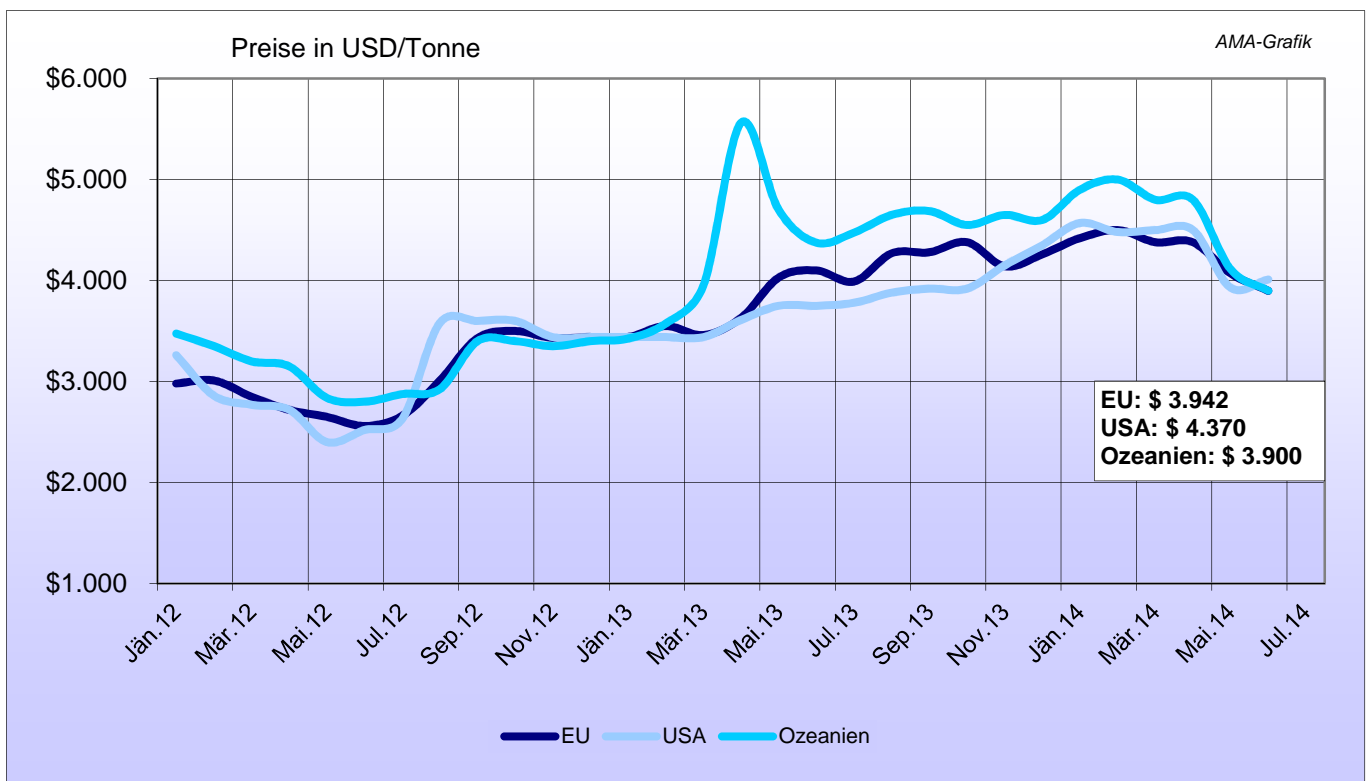


Quelle: CIRCA - EU Homepage, 17.07.2014

### X) Marktpreise Vollmilchpulver international



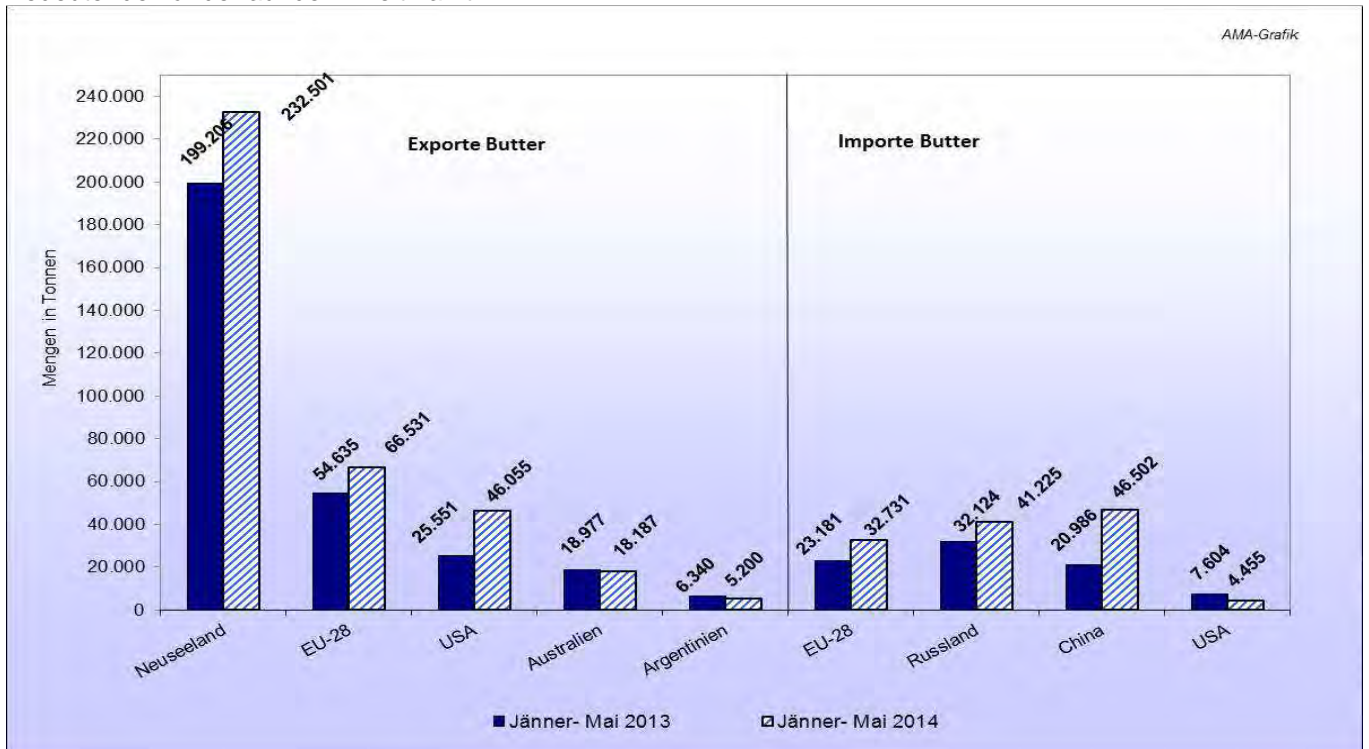
### Y) Marktpreise Magermilchpulver international



Quelle: CIRCA - EU Homepage, 17.07.2014

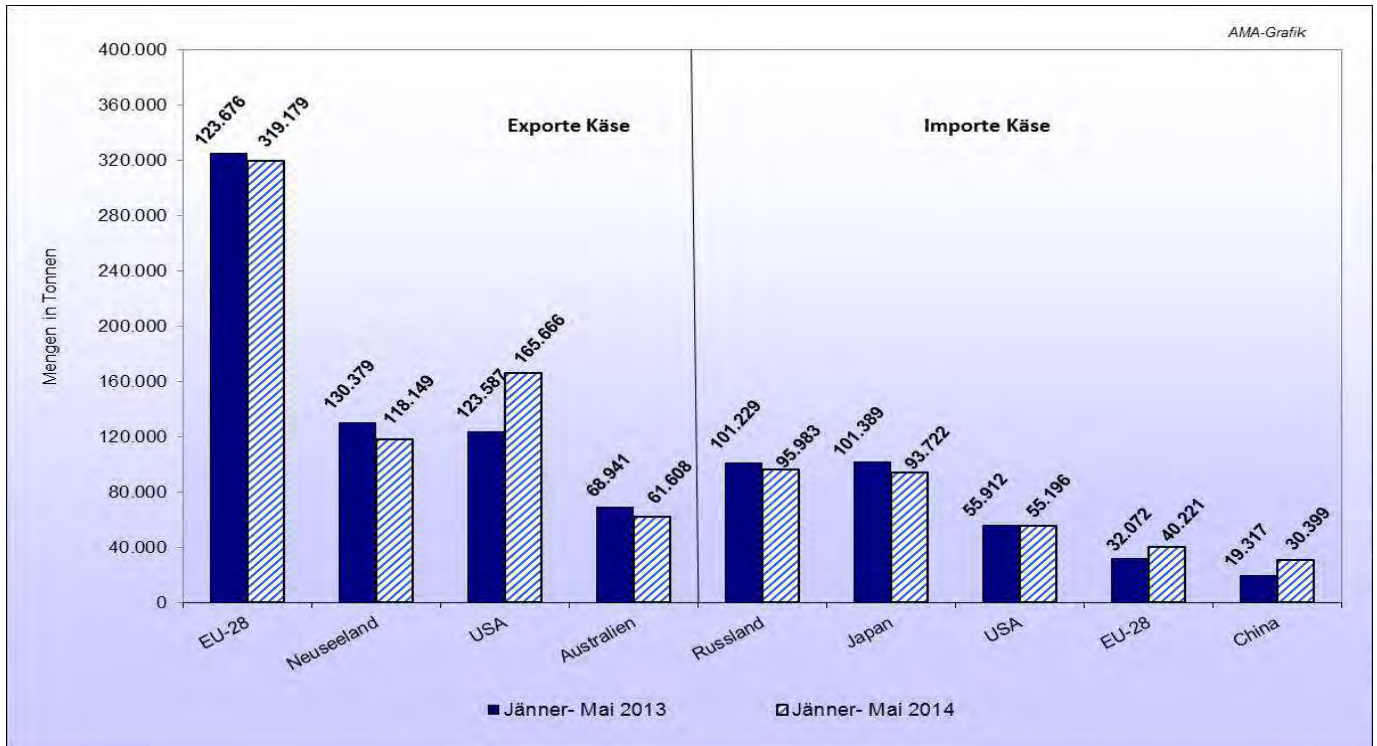
## Z) Internationaler Handel - Butter

Bedeutende Länder auf dem Weltmarkt



Butterimporte: keine Daten für den entsprechenden Zeitraum verfügbar.

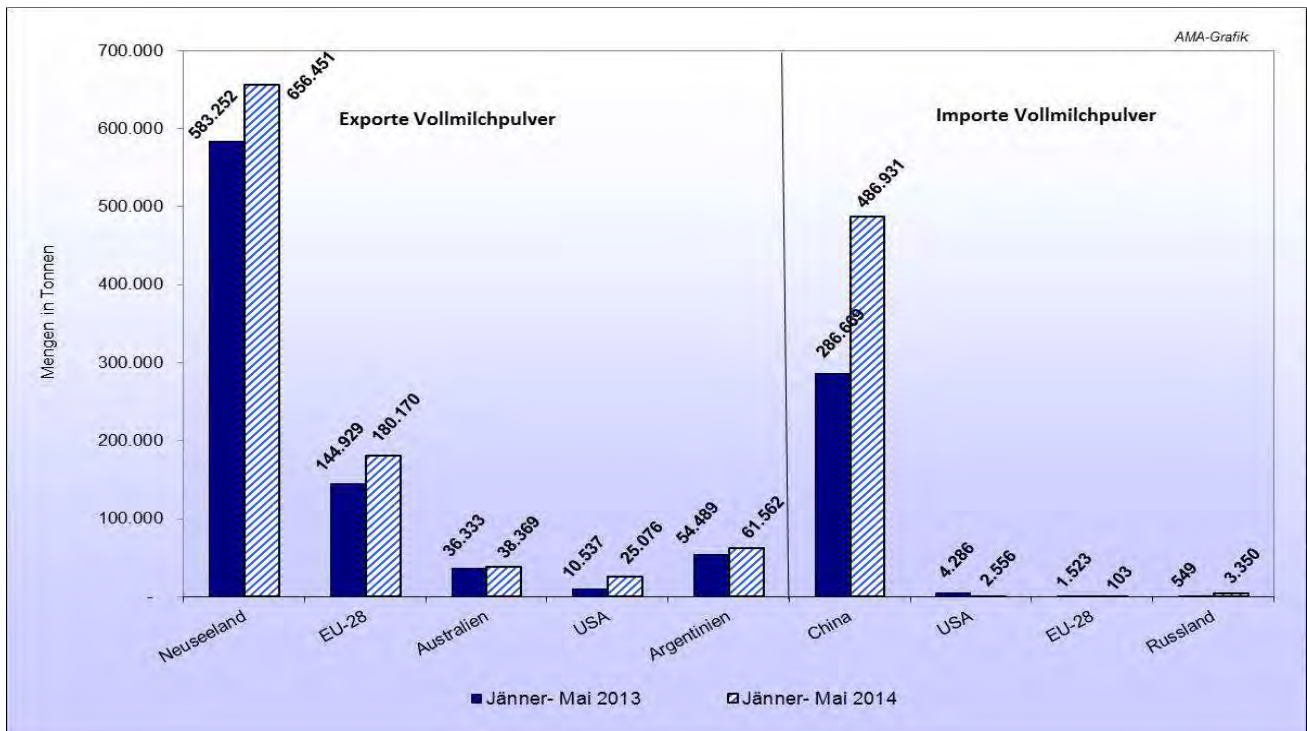
## AA) Internationaler Handel - Käse



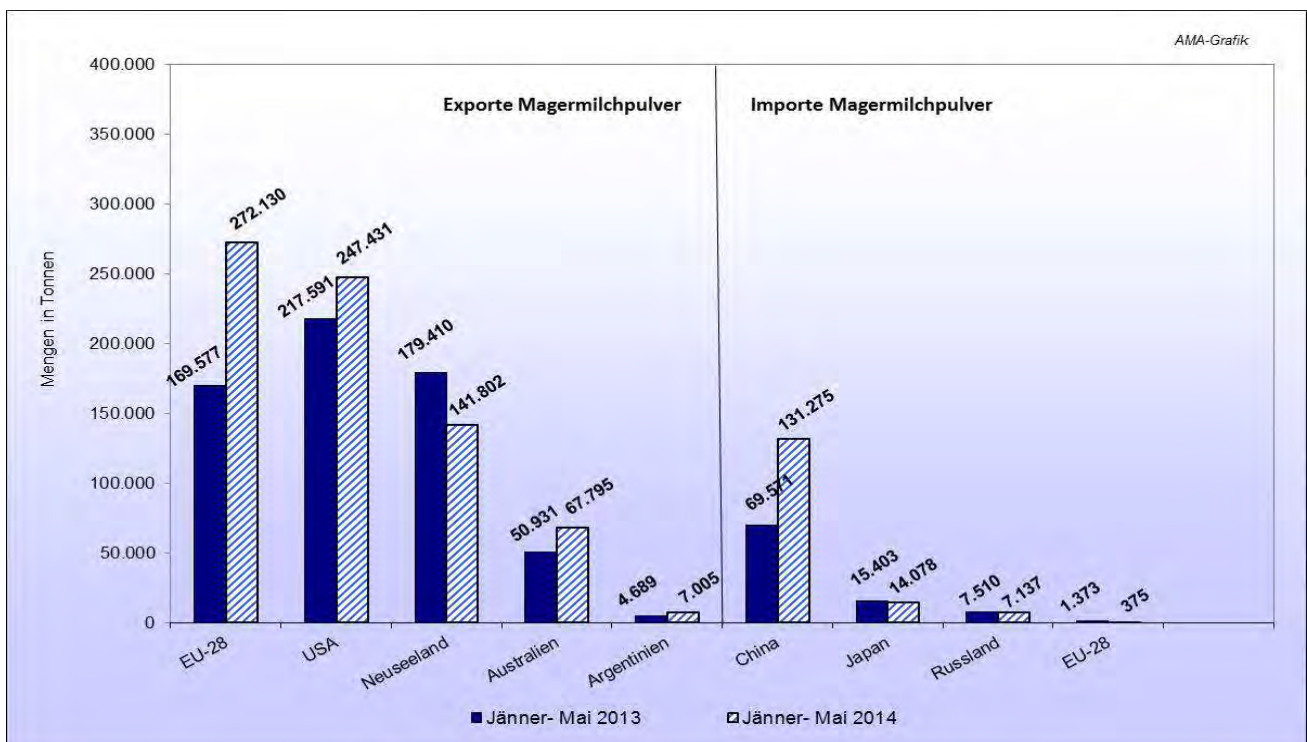
Quelle: CIRCABC - EU Homepage, 17.07.2014

## BB) Internationaler Handel - Vollmilchpulver

Bedeutende Länder auf dem Weltmarkt



## CC) Internationaler Handel - Magermilchpulver



Quelle: CIRCABC - EU Homepage, 17.07.2014



Der Marktbericht Milch und Milchprodukte erscheint monatlich.

Dieser Bericht ist auf der Webseite der  
Agrarmarkt Austria ([www.ama.at](http://www.ama.at)) im Internet verfügbar.

Die nächste Ausgabe wird voraussichtlich  
Ende August 2014 erscheinen.

**Impressum:**

Informationen gemäß § 5 E-Commerce Gesetz und Offenlegung gemäß § 25 Mediengesetz

Medieninhaber, Herausgeber, Vertrieb: Agrarmarkt Austria  
Redaktion: GBI/Abt3 – Referat 8  
Dresdner Straße 70  
1200 Wien  
UID-Nr.: ATU16305503  
DVR-Nr.: 0719838  
Telefon: +43 1 33151-324  
Fax: +43 1 33151-396  
E-Mail: [bereich.milch@ama.gv.at](mailto:bereich.milch@ama.gv.at)

Vertretungsbefugt:

Dipl.-Ing. Günter Griesmayr, Vorstandsvorsitzender und Vorstand für den Geschäftsbereich II  
Dr. Richard Leutner, Vorstand für den Geschäftsbereich I

Die Agrarmarkt Austria ist eine gemäß § 2 AMA-Gesetz, BGBl. Nr. 367/1992 eingerichtete juristische Person öffentlichen Rechts, deren Aufgaben im § 3 festgelegt sind. Sie unterliegt gemäß § 25 AMA-Gesetz der Aufsicht des Bundesministers für Land- und Forstwirtschaft, Umwelt und Wasserwirtschaft.

Hersteller: Eigendruck

Verlagsrechte: Die in dieser Broschüre veröffentlichten Beiträge sind urheberrechtlich geschützt.  
Alle Rechte sind vorbehalten. Nachdruck und Auswertung der von der AGRARMARKT AUSTRIA erhobenen Daten sind mit Quellenangabe gestattet.  
Alle Angaben ohne Gewähr.