



AMA
AgrarMarkt *Austria*

K-Ö
Gemäß des § 3 Abs. 1 des AMA-Gesetzes 1992 (BGBl. Nr. 376/1992 i. d. g. F.)
Zertifiziertes Qualitätsmanagement-System nach ÖNORM EN ISO 9001 REG. Nr. 01537/0
Zertifiziertes Informationssicherheits-Managementsystem nach ÖNORM ISO/IEC 27001 REG Nr. 35/0
Zertifiziertes Umweltmanagement-System nach EMAS REG Nr. AT-000680 und ÖNORM EN ISO 14001 REG Nr. 02982/0

www.ama.at

Dresdner Straße 70, 1200 Wien



Marktbericht

MILCH UND MILCHPRODUKTE | Juli 2021

5. AUSGABE 2021

Marktübersicht
Markt Österreich
Preisbericht Österreich
Markt und Preise International

INHALT

I.....MARKTÜBERSICHT.....	3
A) Milchanlieferung.....	5
B) Produktion	6
II.....PREISBERICHT ÖSTERREICH.....	8
C) Erzeugermilchpreiserhebung ab Hof	8
III.....GRAFIKEN ÖSTERREICH	9
D) Milchanlieferung.....	9
E) Erzeugermilchpreis – Österreich	9
F) Exporte/Ausfuhren aus Österreich in alle Länder.....	10
G) Importe/Einfuhren nach Österreich von allen Ländern	10
IV.....MARKT UND PREISE INTERNATIONAL.....	11
H) Erzeugermilchpreise – Österreich, Deutschland und Bayern	11
I) Übersicht EU-Produktpreise.....	11
J) Süddeutsche Butter- und Käse-Börse e.V. Kempten.....	12
V.....GRAFIKEN INTERNATIONAL	13
K) Anlieferungs-/Produktionsentwicklung EU-28.....	13
L) Erzeugermilchpreise ab Hof - EU-28, tatsächliche Inhaltsstoffe	13
M) EU - Milchanlieferung	14
N) Kieler Rohstoffwert vs. Spotmarktpreis (Lodi).....	14
O) Marktpreise Butter.....	15
P) Marktpreise Cheddar	15
Q) Marktpreise Vollmilchpulver	16
R) Marktpreise Magermilchpulver	16
S) Internationaler Handel Butter	17
T) Internationaler Handel Käse	17
U) Internationaler Handel Vollmilchpulver	18
V) Internationaler Handel Magermilchpulver	18

Nachträgliche Änderungen werden im Marktbericht nicht berücksichtigt!

I MARKTÜBERSICHT

Österreichischer Erzeugermilchpreis tendiert leicht nach oben

Die heimischen Milchlieferanten erhielten im Mai 2021 von den Molkereien und Sennereien im Schnitt 38,59 Cent pro Kilogramm Rohmilch (Durchschnitt aller Qualitäten und Inhaltsstoffe). Gegenüber dem Vormonat bedeutet das ein Plus von 0,47 ct/kg, das Vorjahresniveau wurde um 2,20 ct/kg übertroffen.

Der Auszahlungspreis für ein Kilogramm Rohmilch mit 4,2 % Fett und 3,4 % Eiweiß betrug heuer im Mai im Schnitt 38,63 Cent; im Vormonat erhielten die Lieferanten dafür 37,86 ct/kg und im Mai 2020 waren es 36,52 ct/kg.

Die AMA schätzt den Erzeugermilchpreis für Juni 2021 auf stabile 38,50 ct/kg (Durchschnitt aller Qualitäten und Inhaltsstoffe).

EU-Erzeugermilchpreis steigt weiter an

Der durchschnittliche EU-Erzeugermilchpreis für Mai 2021 betrug 35,74 ct/kg und stieg gegenüber dem Vormonat um 0,32 Cent an. Der Trend des steigenden Erzeugermilchpreises geht weiter, die EU-Kommission schätzte den EU-Erzeugermilchpreis für Juni 2021 auf 35,95 ct/kg und würde somit um 3,45 ct/kg über dem Preis aus dem Vorjahresmonat liegen.

AT: Milchanlieferung tritt Kehrtwende an

Der bisherige Trend zur rückläufigen Anlieferungsmenge setzte sich im Mai nicht fort. Im Gegenteil, die heimischen Molkereien und Sennereien haben im Mai eine Rohmilchmenge von 293.136 t von ihren Lieferanten übernommen. Die Milchanlieferung lag somit um satte 1,3 % oder 3.979 t über jener aus dem Vorjahresmonat. Der heurige Zenit der Milchanlieferung wurde erreicht und saisonüblich wird die Menge wieder zurückgehen.

EU-Milchanlieferung im April über dem Vorjahresmonat

Seit März steigt die Milchanlieferung in der EU wieder. Im April wurde, laut den neuesten Auswertungen der EU-Kommission, die Milchanlieferung um 1 % gegenüber dem Vorjahresmonat gesteigert. Von den sogenannten Hauptproduzenten der EU haben nur die Niederlande (- 0,8 %) und Deutschland (- 0,7 %) weniger Milch angeliefert. Alle anderen Hauptproduzenten haben jedoch mehr Milch angeliefert als im April des Vorjahres. Allen voran

einmal mehr Irland mit einem Anlieferungsplus von 6,1 %, gefolgt von Italien mit 3,5 % und Polen mit 1,9 %.

Nebenbuhler der Milch: Pflanzliche Alternativen

Egal ob Hafer-, Soja- oder Mandeldrink diese pflanzlichen Milchalternativen werden vor allem bei den jüngeren Konsumenten immer beliebter. Aber auch die Auswahl dieser Produktgruppe wird immer größer. So gibt es die Drinks auch zum Beispiel bereits auf Basis von Haselnuss, Kokosnuss, Reis, Hirse oder Hanf.

Laut Datenanalysten von GfK (steht für Growth from Knowledge und zählt zu den weltweit führenden Marktforschungsunternehmen) sowie NielsenIQ (Haushaltspanel) sind sowohl der Umsatz als auch die Absatzmenge im deutschen Einzelhandel 2020 beachtlich gestiegen. Mehr als jeder dritte Haushalt kauft bereits pflanzliche Milchalternativen. Allein im vergangenen Jahr sind somit etwa zwei Millionen Haushalte hinzugekommen. Außerdem ist zu beobachten, dass die pflanzlichen Drinks immer mehr Platz in den Regalen einnehmen. Zwar sind die sogenannten klassischen Molkereiprodukte im Corona Jahr 2020 ebenfalls deutlich gewachsen, da wieder mehr zu Hause konsumiert wurde, aber bei den pflanzlichen Milchalternativen kann man mittlerweile nicht mehr von einem Nischenprodukt sprechen. Auch immer mehr Molkereien erweitern ihre Produktpalette um pflanzliche Alternativprodukte.

Ein gestiegenes Bewusstsein für Umwelt und Nachhaltigkeit spielt lt. Konsumpsychologen eine wesentliche Rolle für die Zunahme an Milchalternativen. Vor allem junge Leute wollen bei dem eigenen Konsum anfangen und die Pandemie hat dieses Vorhaben enorm verstärkt. Hinzukommt, dass die traditionelle und konventionelle Landwirtstift einen schalen Beigeschmack hat. Denn diese wird sehr oft in Verbindung mit Massentierhaltung etc. gebracht.

Die deutsche Milchwirtschaft hat mittlerweile die Initiative Milch GmbH gegründet, die die Milch ins rechte Licht rücken soll. Die Milch muss digitaler werden und ihre Popularität zurückgewinnen, so die Geschäftsführerin der Initiative Milch GmbH.

A) Milchanlieferung

1. Milchanlieferung (in t)

Die Bundesländeraufschlüsselung erfolgt nach dem Standort der Lieferanten

Bundesland	Mai.20	Jun.20	Jul.20	Aug.20	Sep.20	Okt.20	Nov.20	Dez.20	Jan.2021	Feb.21	Mär.21	Apr.21	Mai.21
Burgenland	2.327	2.149	2.151	2.061	1.949	1.984	1.913	2.055	2.182	2.039	2.292	2.216	2.285
Niederösterreich	58.852	55.389	55.903	53.650	50.832	51.285	49.350	52.806	55.601	51.365	58.515	57.504	59.982
Oberösterreich	98.817	93.193	94.162	91.020	85.815	86.215	82.202	87.306	90.782	85.342	95.286	93.222	98.021
Salzburg	34.328	29.648	27.835	26.405	26.194	28.146	27.185	29.208	30.972	29.422	33.532	32.794	35.147
Steiermark	49.794	45.813	45.684	44.232	42.047	42.112	39.852	42.299	44.578	42.160	47.918	46.858	49.159
Kärnten	18.542	17.045	16.769	16.188	15.584	15.905	15.424	16.772	17.643	16.746	19.087	18.748	19.244
Tirol	34.870	28.931	25.995	22.838	21.677	25.063	26.050	29.507	32.252	31.290	35.540	34.713	35.721
Vorarlberg	14.253	11.126	10.837	10.603	11.590	12.755	12.703	14.055	14.927	14.128	15.979	15.603	16.204
Milchanlieferung österreichischer Landwirte	311.784	283.293	279.337	266.997	255.689	263.464	254.680	274.007	288.936	272.490	308.149	301.658	315.763
-davon an Molkereien in anderen MS	22.313	21.081	21.468	20.648	19.406	19.535	18.709	19.673	20.929	19.683	22.002	21.564	22.626
-davon an österreichische Erstankäufer*	289.471	262.212	257.869	246.349	236.283	243.928	235.971	254.334	268.007	252.807	286.147	280.094	293.136
-davon Biomilch	37.306	31.833	30.648	29.664	29.198	30.732	29.860	32.909	34.920	32.770	37.152	36.530	38.300
-davon Heumilch	29.509	29.168	27.733	25.201	23.149	24.046	22.864	24.810	26.372	25.190	28.630	27.624	30.922
-davon Bioheumilch	19.770	17.481	16.695	15.642	15.270	16.361	15.463	16.653	17.532	16.553	18.735	18.433	20.419
-davon konventionell	202.886	183.729	182.793	175.843	168.665	172.789	167.784	179.962	189.183	178.294	201.630	197.507	203.495

* "Erstankäufer" ist ein Unternehmen oder eine Unternehmensgemeinschaft, die Milch bei Erzeugern kauft, um

- a. sie einem oder mehreren Sammel-, Verpackungs-, Lagerungs-, Kühlungs- oder Verarbeitungsvorgängen zu unterziehen, auch auf Vertragsbasis;
- b. sie an Unternehmen abzugeben, die Milch behandeln, verarbeiten oder weiterverkaufen.

Quelle: AMA

2. Zukauf und Versand an andere Mitgliedstaaten (in t)

	Mai			Jänner bis Mai		
	2020	2021	in %	2020	2021	in %
Versand an die Mitgliedstaaten	21.459	18.525	-13,7	107.822	90.324	-16,2
Zukauf aus den Mitgliedstaaten	6.701	7.963	18,8	34.882	33.556	-3,8

Quelle: AMA Monatsmeldung

B) Produktion

1. Produktion (in t)

Produkt	Mai			Jänner bis Mai		
	2020	2021	%	2020	2021	%
Trinkmilch frisch	4.308	4.240	-1,6	23.404	21.708	-7,2
Trinkmilch ESL	28.438	30.328	6,6	148.351	147.860	-0,3
UHT-Milch	37.806	32.562	-13,9	189.830	162.109	-14,6
Mischtrunk	30.005	30.756	2,5	146.470	145.353	-0,8
Süßrahm	3.978	4.298	8,0	18.621	17.283	-7,2
Sauerrahm	2.430	2.250	-7,4	10.954	10.398	-5,1
Butter	3.146	3.265	3,8	17.806	17.740	-0,4
Hartkäse	4.549	5.024	10,4	21.465	23.217	8,2
Schnittkäse	6.269	6.644	6,0	30.518	32.983	8,1
Weichkäse	2.746	2.449	-10,8	13.454	12.730	-5,4
Frischkäse	2.614	2.604	-0,4	12.825	13.199	2,9
Käse Gesamt	16.178	16.720	3,3	78.263	82.129	4,9
Speisetopfen	2.476	2.333	-5,8	12.809	11.647	-9,1
Industrietopfen	57	27	-52,4	257	156	-39,2
Topfen Gesamt	2.533	2.360	-6,8	13.066	11.803	-9,7

Quelle: AMA Monatsmeldung

2. Pulverproduktion (in t)

Produkt	Mai			Jänner bis Mai		
	2020	2021	%	2020	2021	%
Vollmilchpulver	0	242	100,0	0	485	100,0
Magermilchpulver	955	446	-53,3	3.877	1.934	-50,1
Molkepulver	3.621	6.783	87,3	17.261	35.067	103,2

Quelle: AMA

3. Qualitätsergebnisse der Anlieferungsmilch

Qualitätsergebnisse der Anlieferungsmilch Österreich						
Zeitraum	Milch ohne Q-Abzüge %	S-Klasse	Keimzahl		Somatische Zellen	
		KZ<50.000 ZZ<250.000 %	1. Stufe KZ<100.000 %	2. Stufe KZ>100.000 %	1. Stufe ZZ<400.000 %	2. Stufe ZZ>400.000 %
Mai 2020	99,44	93,56	6,08	0,35	6,12	0,31
Juni	99,28	91,89	7,68	0,42	7,79	0,31
Juli	98,98	90,15	9,34	0,51	9,36	0,49
August	98,84	87,80	11,49	0,72	11,50	0,70
September	98,78	86,96	12,45	0,59	12,21	0,82
Oktober	99,11	89,12	10,44	0,44	10,31	0,57
November	99,26	91,05	8,52	0,43	8,55	0,40
Dezember	99,41	92,84	6,69	0,47	6,93	0,23
Jänner	99,38	93,72	5,82	0,46	6,02	0,26
Februar	99,37	93,95	5,60	0,44	5,77	0,27
März	99,38	94,50	5,11	0,39	5,24	0,26
April	99,46	94,50	5,14	0,36	5,22	0,28
Mai 2021	99,49	94,12	5,49	0,39	5,70	0,18

Quelle: AMA Monatsmeldung

II PREISBERICHT ÖSTERREICH

C) Erzeugermilchpreiserhebung ab Hof in EUR/100 kg

Milchpreiserhebung Österreich - Auszahlung Mai 2021															
auf Basis aller Inhaltsstoffe, Durchschnitt aller Qualitäten und aller Milchsorten (alle Beträge in Cent)															
Grundpreis	freiwillige Qualitätsprämie	Biomilchzuschlag	Heumilchzuschlag	Bio-Heumilch Zuschlag	je FE	Fettbez.	je EE	EE-Bez.	Qual. Abzüge	Marketingbeiträge	Sonst. Abzüge	Milchpreis ab Hof nat. FGeh.	Milchpreis ab Hof 3,7% FE	Milchpreis ab Hof 4,2% FE	Milchpreis ab Hof 4,0% FE
je kg	je kg	je kg	je kg	je kg		je kg		je kg	je kg	je kg	je kg	je kg	3,4% EE	3,4% EE	3,4% EE
8,05	2,24	1,43	0,46	1,06	3,11	13,02	3,76	12,82	0,03	0,35	0,10	38,59	37,08	38,64	38,01
Inkl. 13% UST												43,61	41,90	43,66	42,95

ÖSTERREICH			
Preis - Vergleich diverse Milchsorten (Netto)			
	Milchpreis ab Hof nat. FGeh.	Milchpreis ab Hof 3,7% FE	Milchpreis ab Hof 4,2% FE
	je kg	3,4% EE	3,4% EE
konventionelle Milch	35,65	34,13	35,69
Heumilch	39,96	38,45	40,00
Biomilch	46,57	45,05	46,61
Bioheumilch	50,93	49,41	50,97

Die Werte der Fett- und Eiweißbezahlung auf Basis der tatsächlichen Inhaltsstoffe

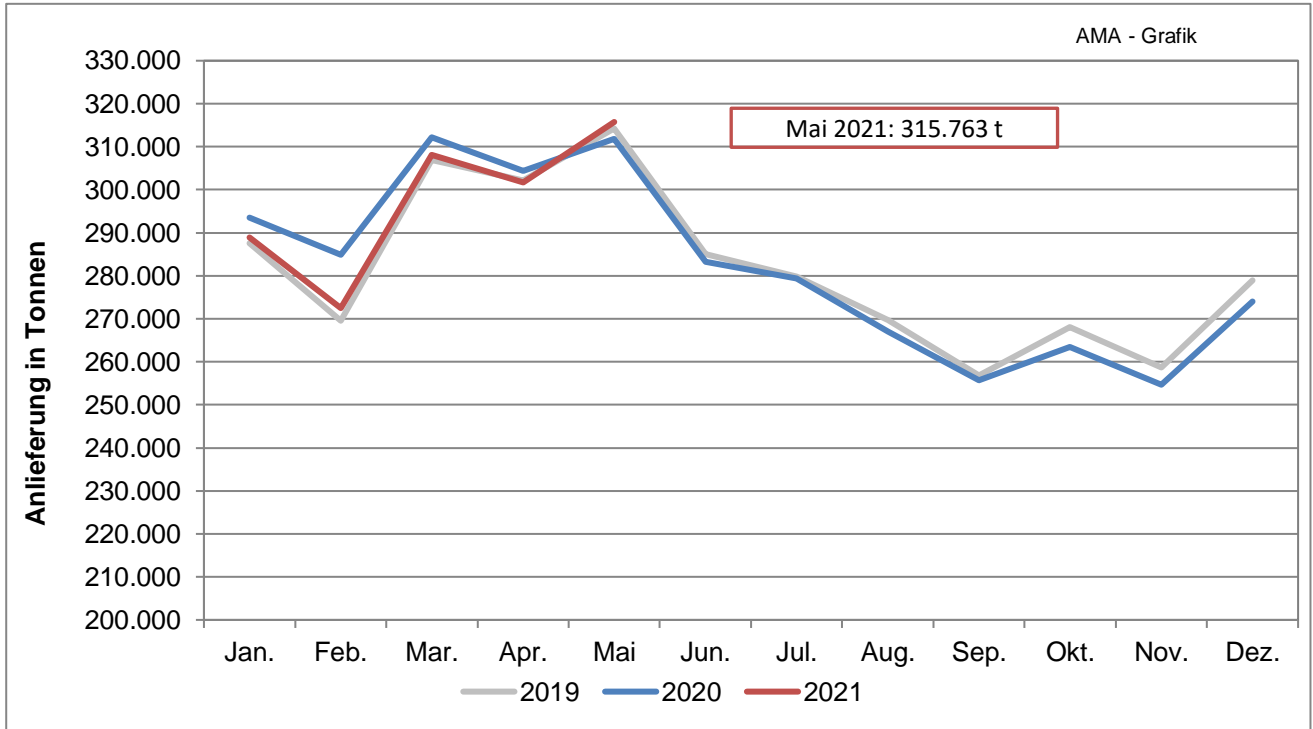
4,18 FE

3,41 EE

Quelle: AMA Monatsmeldung

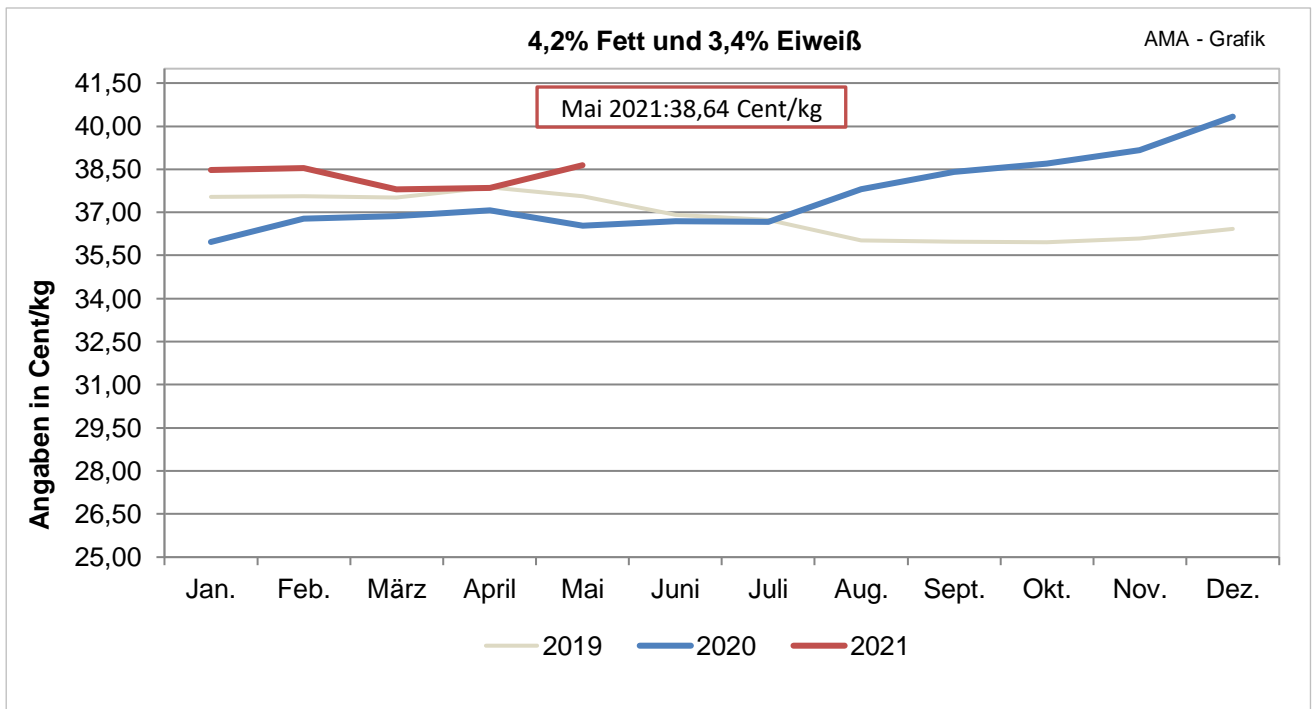
III GRAFIKEN ÖSTERREICH

D) Milchlieferung österreichischer Landwirte



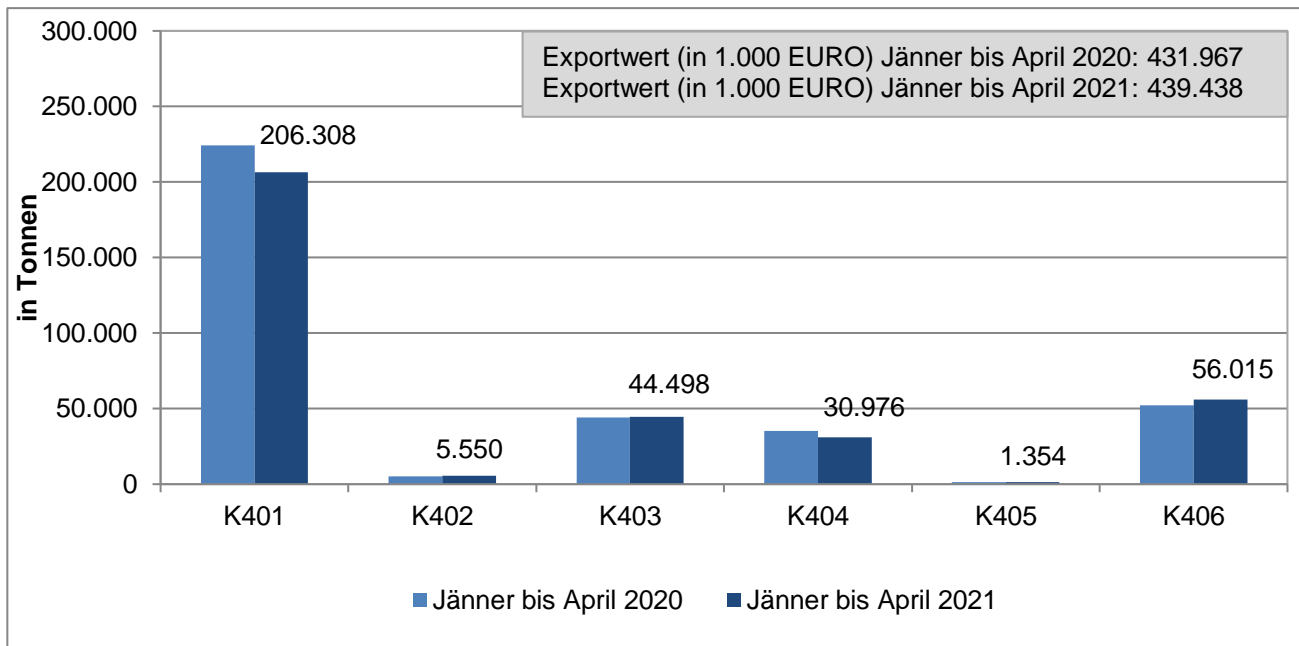
Quelle: AMA, monatliche Lieferantendaten

E) Erzeugermilchpreis – Österreich

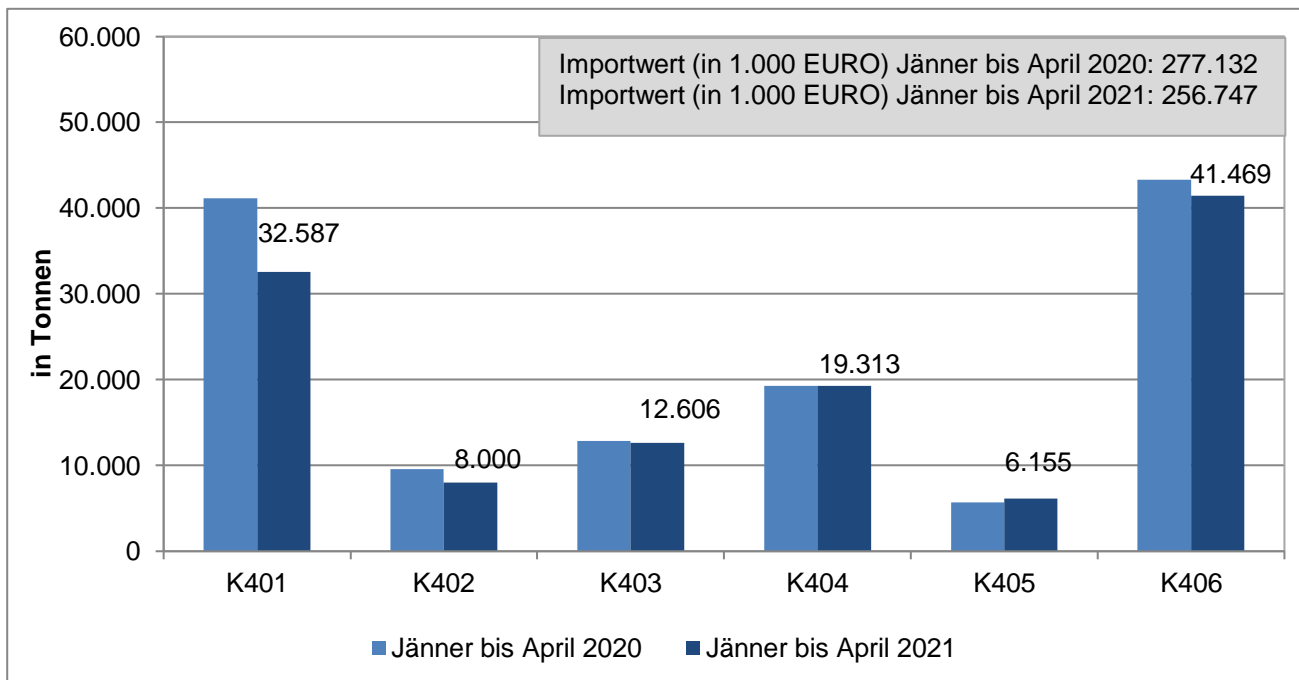


Quelle: AMA Monatsmeldung

F) Exporte/Ausfuhren aus Österreich in alle Länder



G) Importe/Einfuhren nach Österreich von allen Ländern



Beschreibung der KN-Codes

K0401: Milch und Rahm, weder eingedickt noch mit Zusatz von Zucker oder anderen Süßmitteln

K0402: Milch und Rahm, eingedickt oder mit Zusatz von Zucker oder anderen Süßmitteln

K0403: Buttermilch, saure Milch bzw. Rahm, Joghurt, Kefir u. andere fermentierte od. gesäuerte Milch, einschl. Rahm, auch eingedickt od. aromatisiert, auch mit Zusatz von Zucker, anderen Süßmitteln, Früchten, Nüssen od. Kakao

K0404: Molke, auch eingedickt oder mit Zusatz von Zucker oder anderen Süßmitteln

K0405: Butter, einschl. entwässerte Butter u. Gele, u. andere Fettstoffe aus der Milch sowie Milchstreichfette

K0406: Käse und Topfen

Quelle: Statistik Austria

IV MARKT UND PREISE INTERNATIONAL

H) Erzeugermilchpreise ab Hof – Österreich im Vergleich mit Deutschland und Bayern in EUR/100 kg, exkl. Ust, 4,0 % Fett, 3,4 % Eiweiß

Monate			
	Österreich	Deutschland	Bayern
Mai 2020	35,90	31,43	32,87
Juni	35,89	31,02	32,81
Juli	36,05	31,26	32,89
August	37,18	31,62	33,13
September	37,79	32,08	33,50
Oktober	38,08	32,67	33,84
November	38,55	32,86	33,96
Dezember	39,71	32,88	33,91
Jänner	37,85	32,70	34,06
Februar	37,92	32,76	34,44
März	37,18	33,25	34,77
April	37,24	34,02	35,33
Mai 2021	38,01	**	**

**kein Daten

Quelle: AMI, AMA Monatsmeldung

I) Übersicht EU-Produktpreise 26. Kalenderwoche 2021

Produkt	EU- Durchschnittspreis in EUR/100 kg	% Vergleich zur Vorwoche	% Vergleich zum Vorjahr
Butter	400	-1,4	21,0
Magermilchpulver	255	-0,5	17,0
Vollmilchpulver	319	-0,6	15,0
Cheddar	316	0,6	4,0
Edamer	328	-0,3	11,0
Gouda	327	0,2	8,0
Emmentaler	479	-2,0	-1,0
Molkepulver	100	0,6	35,0

Quelle: CIRCA - EU Homepage

J) Süddeutsche Butter- und Käse-Börse e.V. Kempten
Amtliche Preisnotierungen vom 07.07.2021

Preise in EUR/t	aktuelle Woche	Vorwoche	arithmet. Mittel	Tendenz
Vollmilchpulver (26 % Fett) 25 kg Sack	3200 – 3270	3200 – 3300	3235	↓
Magermilchpulver 25 kg Sack	2500 – 2620	2500 - 2620	2560	→
Magermilchpulver lose	2430 – 2450	2450 - 2470	2440	↓

Preise in EUR/t	aktuelle Woche	Vorwoche	arithmet. Mittel	Tendenz
Süßmolkepulver (Lebensmittelqual., 25 kg Sack)	1100 – 1140	1100 – 1140	1120	↗
Süßmolkepulver (Futtermittelqual., lose)	970 – 990	980 - 1000	980	→

Monatsdurchschnitt Juni 2021 (arithmetisches Mittel)

Preise in EUR/t, netto, ab Werk, Sprühware	Juni 2021	Veränderung zum Vormonat
Vollmilchpulver (26 % Fett, Lebensmittelqual., 25 kg Sack)	3276,00	↓
Magermilchpulver (Lebensmittelqual., 25 kg Sack)	2613,00	↗
Magermilchpulver (Futtermittelqual., lose)	2508,00	↗
Süßmolkepulver (Lebensmittelqual., 25 kg Sack)	1128,00	↗
Süßmolkepulver (Futtermittelqual., lose)	1011,00	↓

Amtliche Notierungskommission für Schnittkäse, Hannover
Amtliche Preisnotierungen vom 07.07.2021

Preise in EUR/kg	aktuelle Woche	Vorwoche	Tendenz
Markenbutter, geformt, 250 g	4,04 – 4,20	4,06 – 4,20	→
Markenbutter, lose, 25 kg	3,80 – 3,94	3,85 – 3,95	↓

Tagespreis in EUR/kg **	aktuelle Woche	Vorwoche	Tendenz
Gouda 48 %, Edamer 40 % Fett i.Tr., Block	3,15 – 3,35	3,15 – 3,35	→
Gouda 48 %, Edamer 40 % Fett i. Tr., Brot	3,20 – 3,40	3,20 – 3,40	→

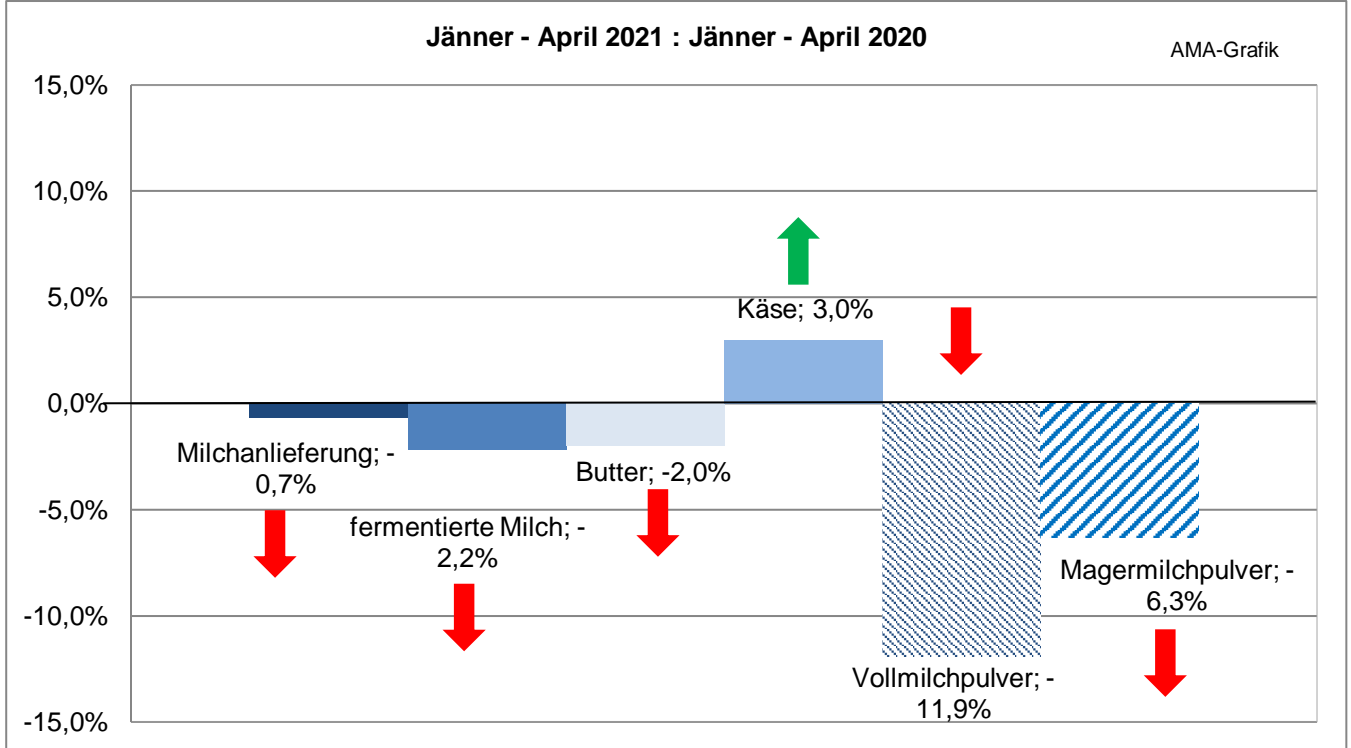
Fakturapreis in EUR/kg **	Mai 2021	Vormonat
Gouda 48 %, Edamer 40 % Fett i. Tr., Block	3,05 – 3,15	↗

** Kaufpreis des Handels netto, ab Werk, einschließlich Verpackung

Quelle: www.butterkaeseboerse.de

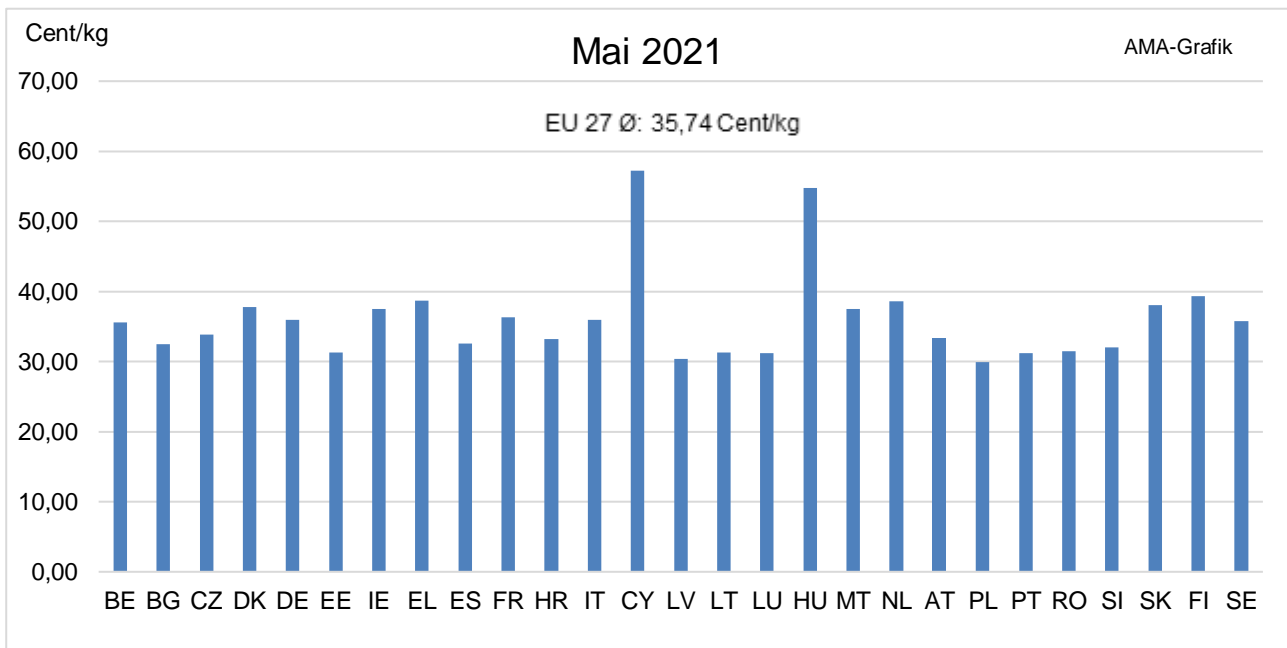
V GRAFIKEN INTERNATIONAL

K) Anlieferungs-/Produktionsentwicklung EU-27



Quelle: CIRCA - EU Homepage

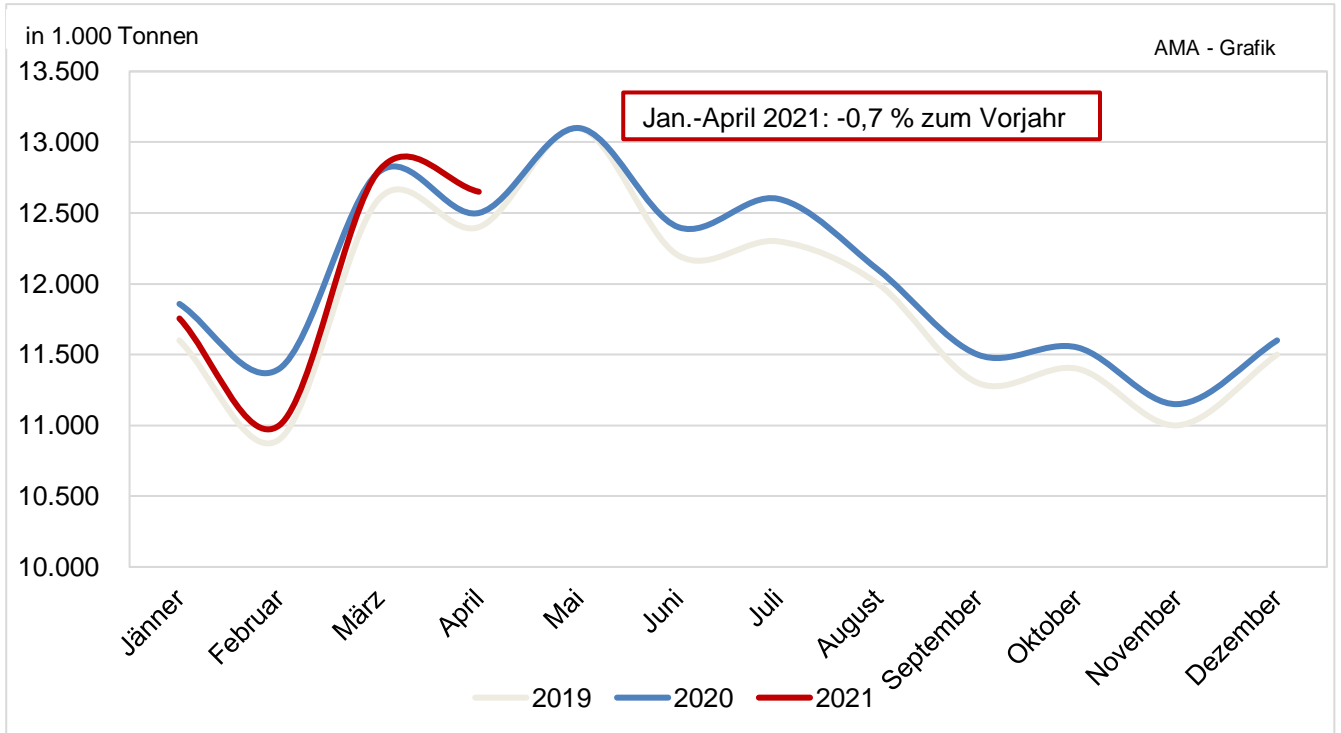
L) Erzeugermilchpreise ab Hof - EU-27/ tatsächliche Inhaltsstoffe



ACHTUNG: Aufgrund der verschiedenen Fett- bzw. Eiweißgehalte in den einzelnen Mitgliedstaaten ist eine direkte Vergleichbarkeit nicht möglich.

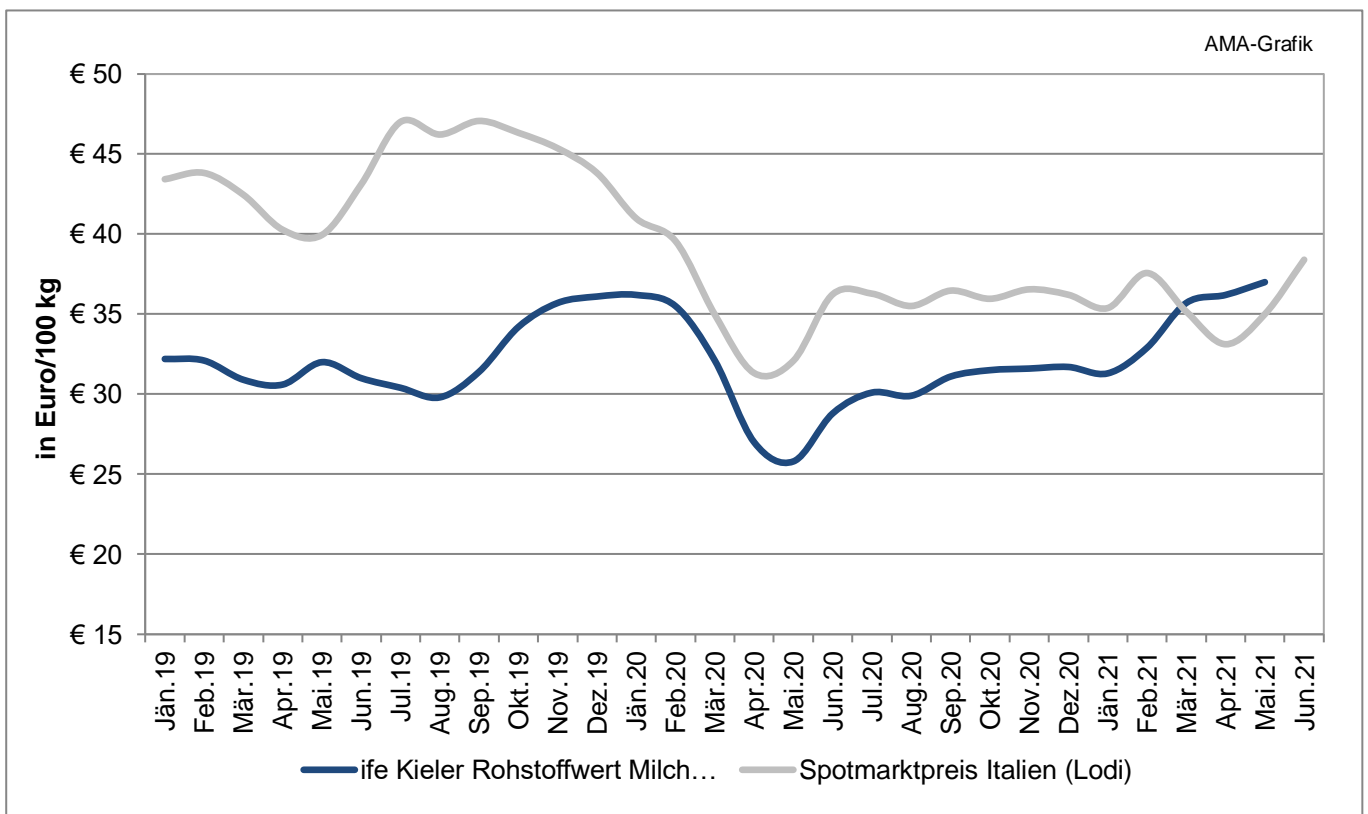
Quelle: CIRCA - EU Homepage

M) EU- Milchanlieferung



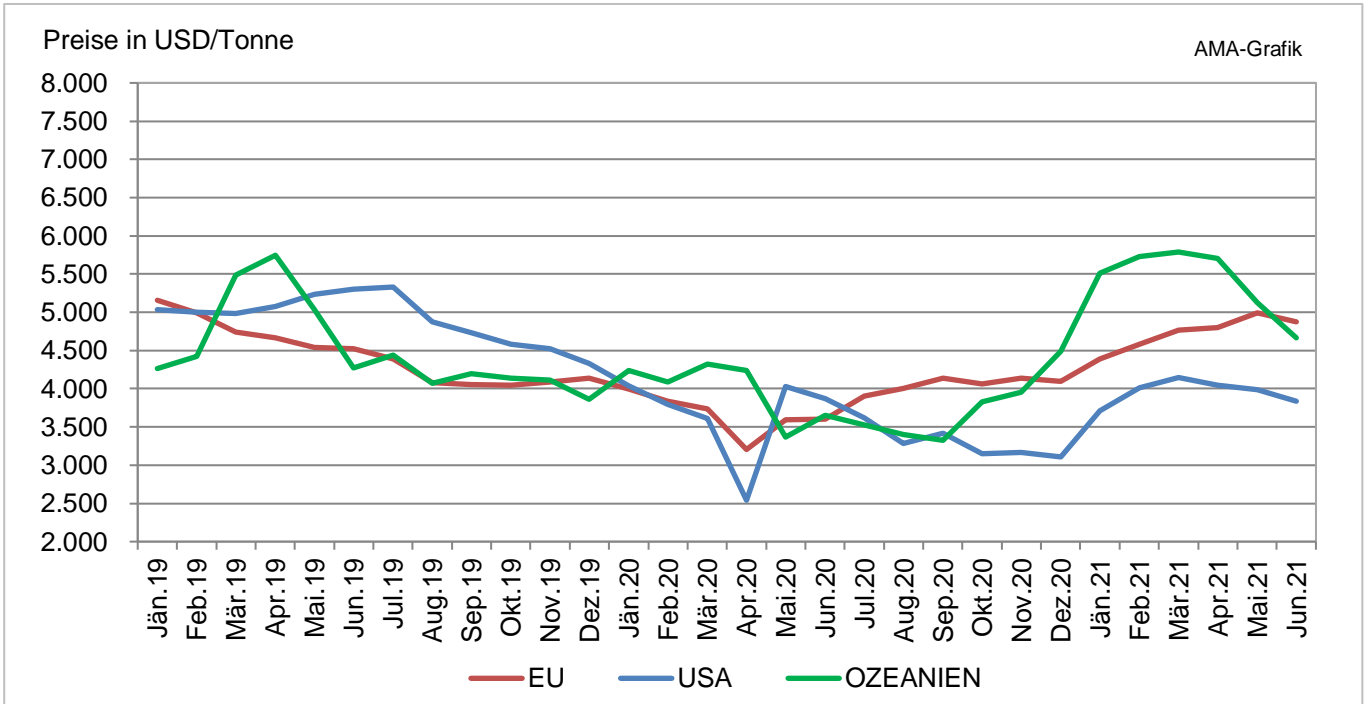
Quelle: CIRCA - EU Homepage

N) Kieler Rohstoffwert vs. Spotmarktpreis (Lodi)



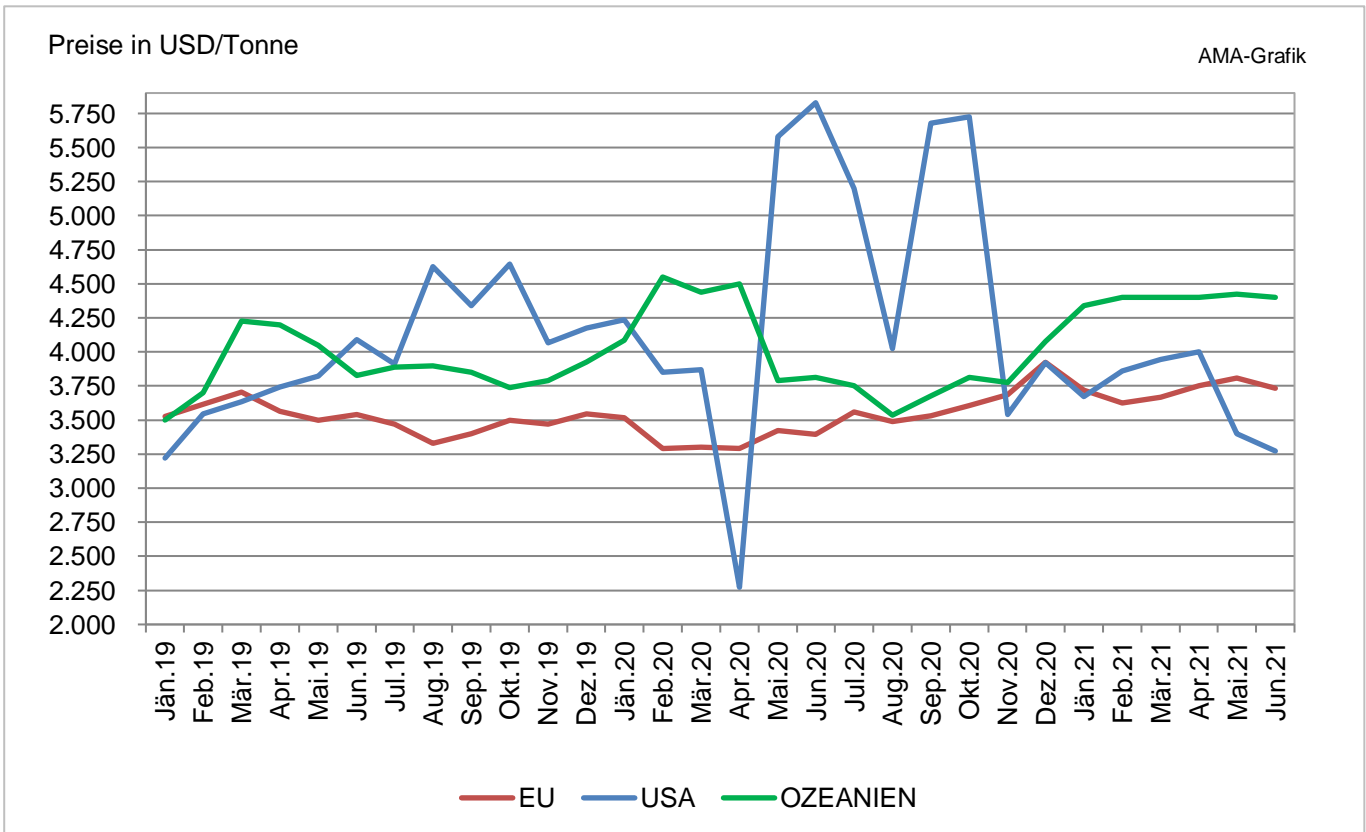
Quelle: CLAL. ifc

O) Marktpreise Butter international



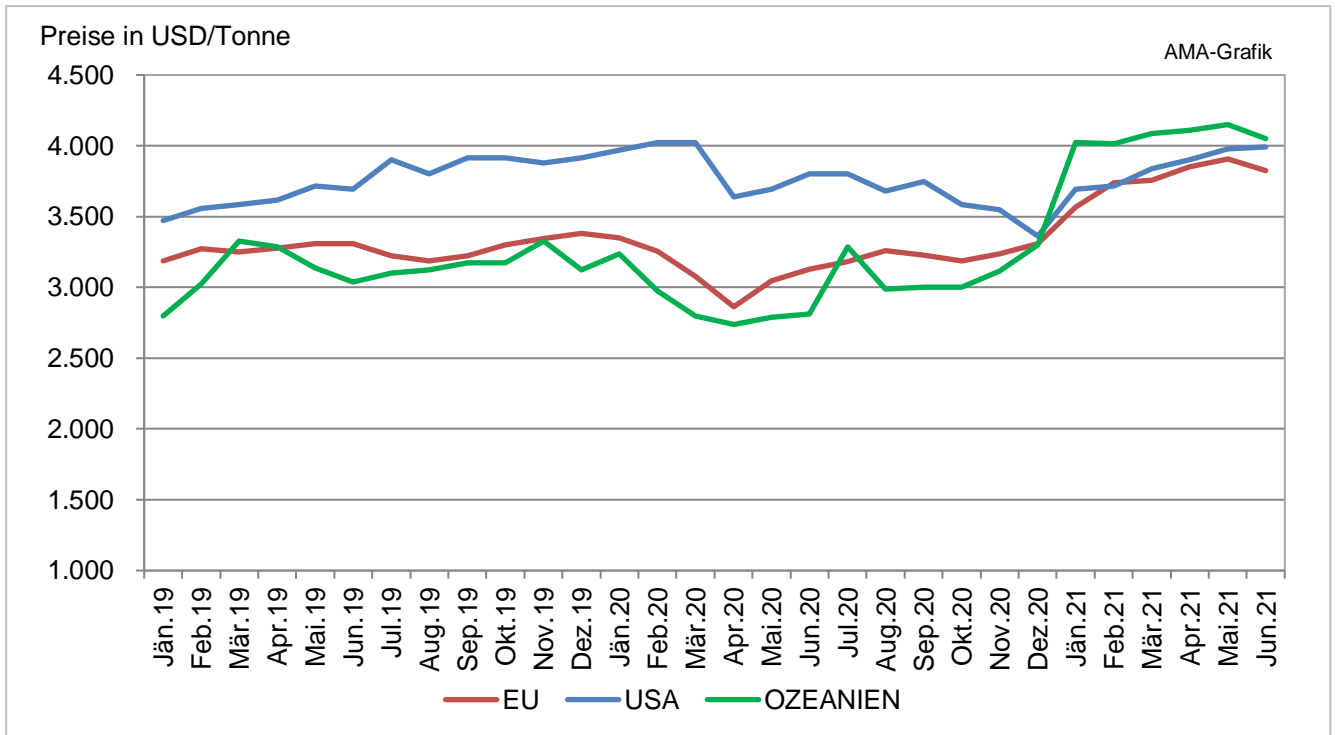
Quelle: CIRCA - EU Homepage

P) Marktpreise Cheddar international



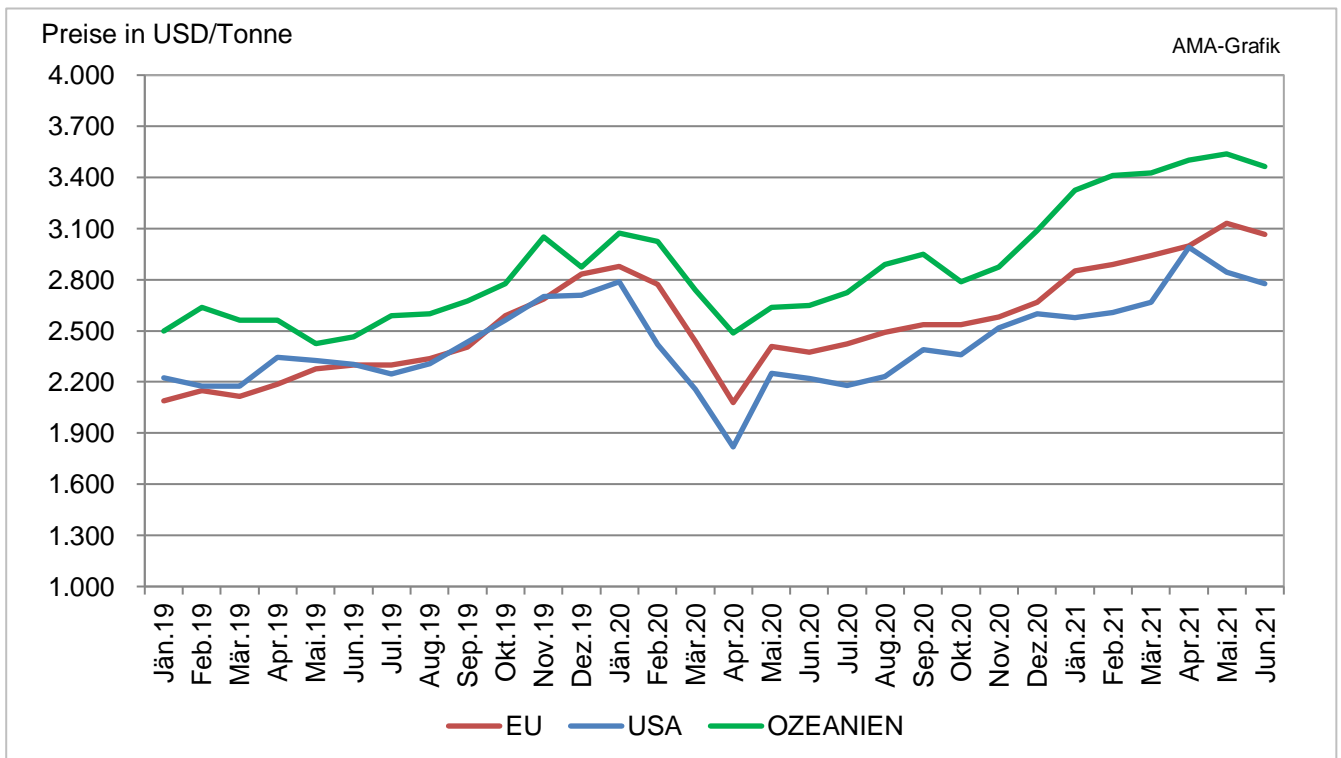
Quelle: CIRCA - EU Homepage

Q) Marktpreise Vollmilchpulver international



Quelle: CIRCA - EU Homepage

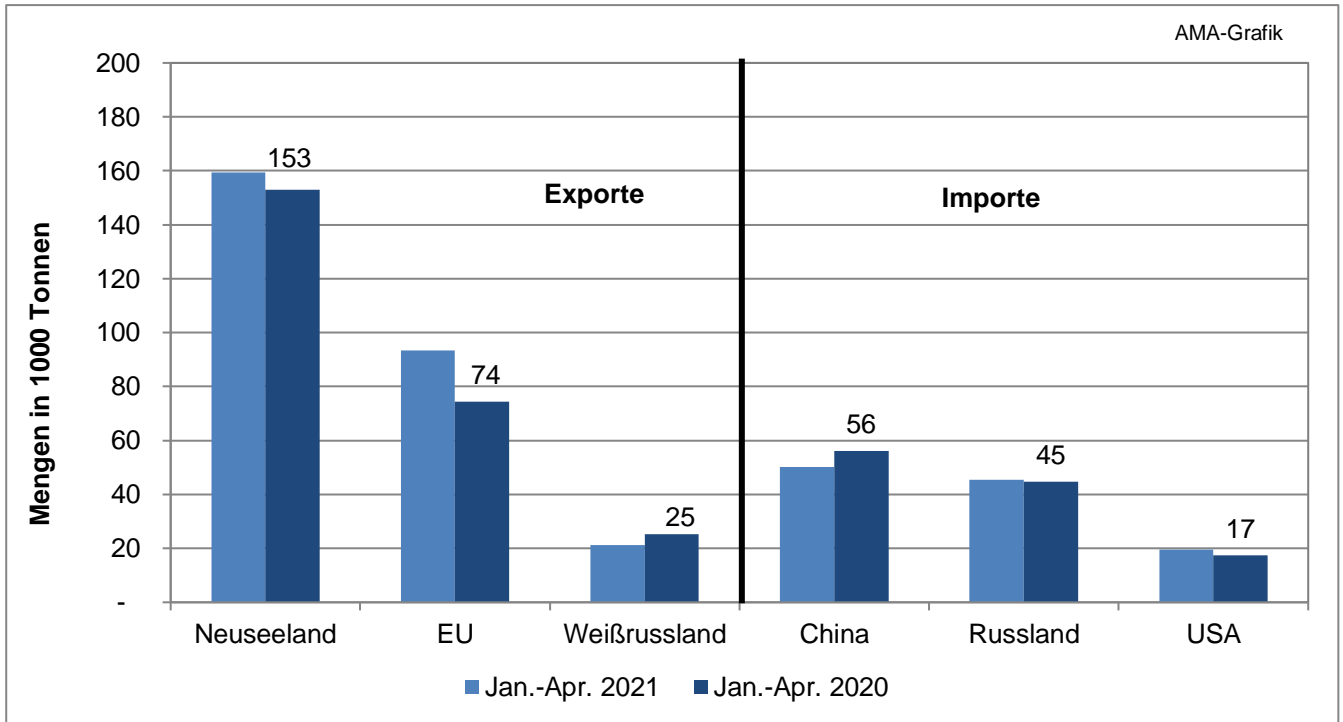
R) Marktpreise Magermilchpulver international



Quelle: CIRCA - EU Homepage

S) Internationaler Handel - Butter

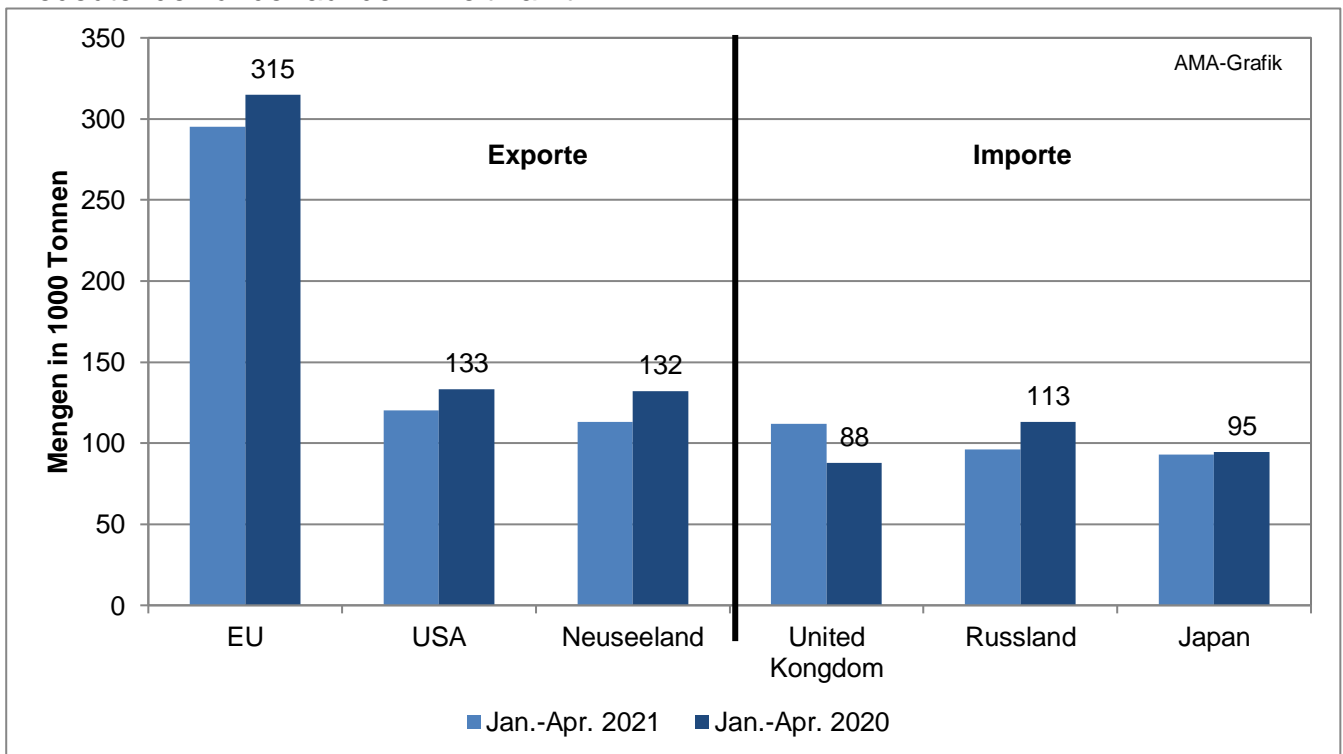
Bedeutende Länder auf dem Weltmarkt



Quelle: CIRCA - EU Homepage

T) Internationaler Handel – Käse

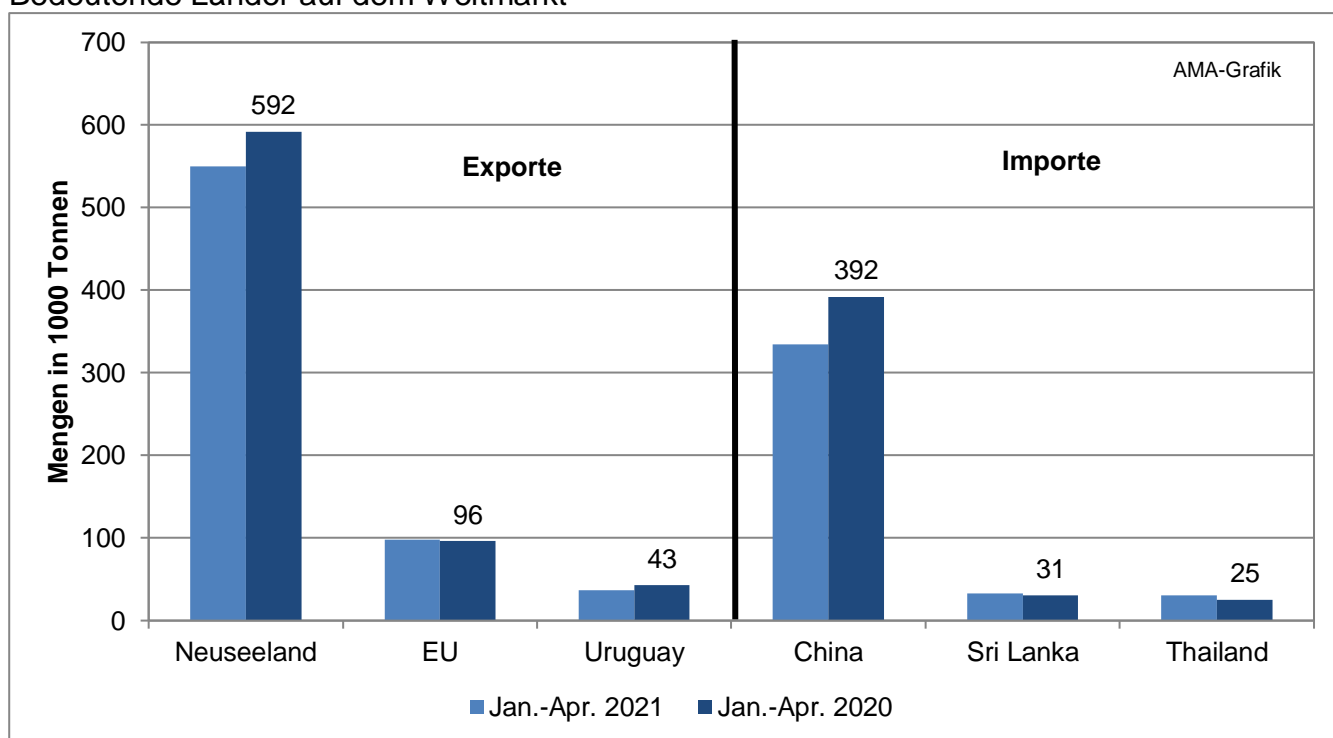
Bedeutende Länder auf dem Weltmarkt



Quelle: CIRCA - EU Homepage

U) Internationaler Handel – Vollmilchpulver

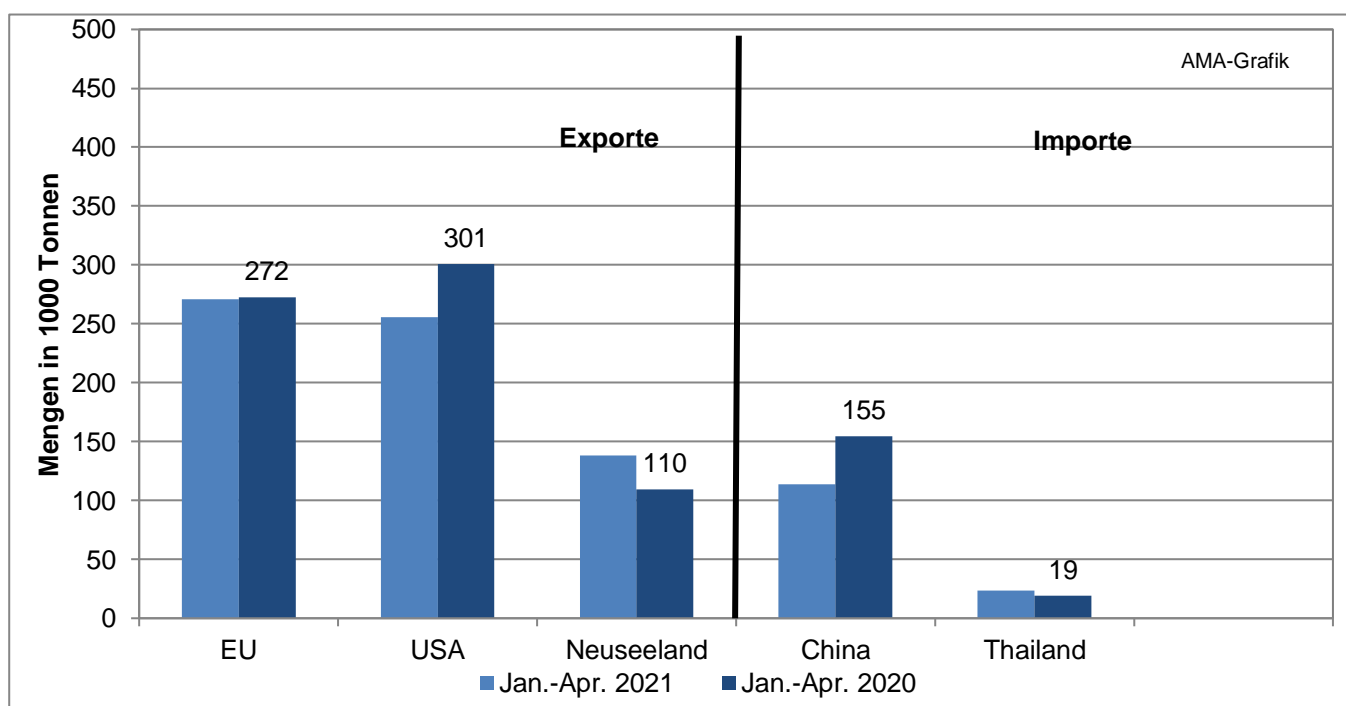
Bedeutende Länder auf dem Weltmarkt



Quelle: CIRCA - EU Homepage

V) Internationaler Handel – Magermilchpulver

Bedeutende Länder auf dem Weltmarkt



Quelle: CIRCA - EU Homepage

Der Marktbericht Milch und Milchprodukte erscheint monatlich.

Dieser Bericht ist auf der Webseite der
Agrarmarkt Austria (www.ama.at) im Internet verfügbar.

Die nächste Ausgabe wird voraussichtlich bis spätestens
Mitte des Monats August 2021 erscheinen.

Impressum

Informationen gemäß § 5 E-Commerce Gesetz und Offenlegung gemäß § 25 Mediengesetz

Medieninhaber, Herausgeber, Vertrieb: Agrarmarkt Austria

Redaktion: GBI/Abt3 – Referat 8

Dresdner Straße 70

1200 Wien

UID-Nr.: ATU16305503

Telefon: +43 5 03151-324

Fax: +43 5 03151-396

E-Mail: bereich.milch@ama.gv.at

Vertretungsbefugt:

Dipl.-Ing. Günter Griesmayr, Vorstandsvorsitzender und Vorstand für den Geschäftsbereich II

Dr. Richard Leutner, Vorstand für den Geschäftsbereich I

Die Agrarmarkt Austria ist eine gemäß § 2 AMA-Gesetz 1992, BGBl. Nr. 376/1992, eingerichtete juristische Person öffentlichen Rechts, deren Aufgaben im § 3 festgelegt sind. Sie unterliegt gemäß § 25 AMA-Gesetz der Aufsicht der Bundesministerin für Landwirtschaft, Regionen und Tourismus.

Hersteller: Eigendruck

Bildnachweis: Agrarmarkt Austria

Verlagsrechte: Die in dieser Broschüre veröffentlichten Beiträge sind urheberrechtlich geschützt. Alle Rechte sind vorbehalten. Nachdruck und Auswertung der von der ARARMARKT AUSTRIA erhobenen Daten sind mit Quellenangabe gestattet. Alle Angaben ohne Gewähr.

Im Sinne des Gleichheitsgrundsatzes haben die Ausführungen in gleicher Weise alle Geschlechter Geltung.