



AMA
AgrarMarkt *Austria*

K-Ö
Gemäß des § 3 Abs. 1 des AMA-Gesetzes 1992 (BGBl. Nr. 376/1992 i. d. g. F.)
Zertifiziertes Qualitätsmanagement-System nach ÖNORM EN ISO 9001 REG. Nr. 01537/0
Zertifiziertes Informationssicherheits-Management-System nach ÖNORM ISO/IEC 27001 REG. Nr. 35/0
Zertifiziertes IT Service-Management-System nach ISO/IEC 20000-1 REG. Nr. 45/0
Zertifiziertes Umweltmanagement-System nach EMAS REG. Nr. AT-000680 und ÖNORM EN ISO 14001 REG. Nr. 02982/0

www.ama.at

Dresdner Straße 70, 1200 Wien



Marktbericht

MILCH UND MILCHPRODUKTE | Ausgabemonat März 2018

1. AUSGABE 2018

Marktübersicht

Markt Österreich

Preisbericht Österreich

Markt und Preise International

INHALT

| | |
|---|-----------|
| I.....MARKTÜBERSICHT..... | 3 |
| A) Milchanlieferung | 4 |
| B) Produktion | 5 |
| II.....PREISBERICHT ÖSTERREICH..... | 8 |
| C) Erzeugermilchpreiserhebung ab Hof..... | 8 |
| III.....GRAFIKEN ÖSTERREICH..... | 9 |
| D) Milchanlieferung | 9 |
| E) Erzeugermilchpreis – Österreich | 10 |
| F) Exporte/Ausfuhren aus Österreich in alle Länder | 11 |
| G) Importe/Einfuhren nach Österreich von allen Ländern..... | 11 |
| IV.....MARKT UND PREISE INTERNATIONAL..... | 12 |
| H) Erzeugermilchpreise – Österreich, Deutschland und Bayern | 12 |
| I) Übersicht EU-Produktpreise 24. Kalenderwoche 2016..... | 12 |
| J) Notierungen Milchprodukte Neuseeland | 13 |
| K) Süddeutsche Butter- und Käse-Börse e.V. Kempten..... | 14 |
| V.....GRAFIKEN INTERNATIONAL..... | 15 |
| L) Anlieferungs-/Produktionsentwicklung EU-28..... | 15 |
| M) Erzeugermilchpreise ab Hof - EU-28, tatsächliche Inhaltsstoffe..... | 15 |
| N) EU - Milchanlieferung..... | 16 |
| O) EU - Magermilchpulverpreise..... | 16 |
| P) Marktpreise Butter..... | 17 |
| Q) Marktpreise Cheddar..... | 17 |
| R) Marktpreise Vollmilchpulver..... | 18 |
| S) Marktpreise Magermilchpulver..... | 18 |
| T) Internationaler Handel Butter..... | 19 |
| U) Internationaler Handel Käse..... | 19 |
| V) Internationaler Handel Vollmilchpulver..... | 20 |
| W) Internationaler Handel Magermilchpulver..... | 20 |

I MARKTÜBERSICHT

Österreichischer Milchmarkt

Milchpreis im Jänner gesunken

Wie erwartet fiel der Erzeugermilchpreis im Jänner 2018. Die Molkereien bezahlten 40,27 Cent/kg (Durchschnitt aller Qualitäten, natürlicher Fettgehalt, netto) an die Landwirte aus. Nichts desto trotz ist der Erzeugermilchpreis höher als im Jänner der letzten zwei Jahre.

Nach Schätzungen der AMA wird der Milchpreis weiter nachgeben und für Februar 2018 voraussichtlich bei 38,20 Cent/kg liegen.

Seit Jänner 2018 arbeiten etliche Molkereien mit Bonus- bzw. Abschlagszahlungen um die Milchanlieferung zu drosseln. Der sinkende Erzeugermilchpreis und die mengensteuernden Maßnahmen werden erst in den nächsten Monaten zu einer spürbaren Entspannung betreffend die Anlieferungsmenge führen.

Stark steigende Milchanlieferung

Die Milchanlieferung stieg neuerlich stark an und ist um 10,3 Prozent höher als im Vorjahresmonat.

Der Bioanteil bei Molkereiprodukten steigt

Bei der letzten RollAMA (rollierende Agrarmarkt – Analyse) Spezialbefragung ging hervor, dass BIO total im Trend liegt. Mit dem Begriff „BIO“ assoziieren die Konsumenten unter anderem Gesundheit, artgerechte Tierhaltung, Natürlichkeit, Regionalität und Gentechnikfreiheit sowie Nachhaltigkeit.

Rund 15 % der österreichischen Haushalte konsumieren täglich Bioprodukte. Vor allem über 50-Jährige greifen vermehrt beim Kauf zu Bioprodukten. Das Angebot in diesem Sektor ist noch ausbaufähig. Besonders die so genannten Heavy User wünschen sich ein breiteres Angebot im Lebensmitteleinzelhandel.

Alle Kunden, sowohl Gelegenheitskäufer als auch Heavy User empfinden die Preise für Bioprodukte als zu teuer.

Ebenfalls geht aus der RollAMA Auswertung hervor, dass die Konsumenten nur ein eingeschränktes Vertrauen in die Kennzeichnung von biologischen Lebensmitteln haben und sich mehr Informationen dazu wünschen.

Jedoch in Hinblick auf die Zukunft sieht jeder Zweite die Bedeutung von BIO als wachsend an.

Der Anteil an Bioprodukten steigt kontinuierlich. Dieser Trend konnte auch bei den Molkereiprodukten nachvollzogen werden. Im Jahr 2010 gab es einen besonders großen Sprung nach oben. In diesem Jahr wurde die Marke „Zurück zum Ursprung“ eingeführt.

Die aktuellen RollAMA-Zahlen belegen, dass vor allem Trinkmilch, Fruchtojoghurt, Butter und Käse ein Plus beim Bioanteil verzeichnen. Fruchtojoghurt konnte im Jahr 2017 um 1,8 % gegenüber dem Vorjahr zulegen und liegt nun bei 13,5 %. Sprich 13,5 % aller gekauften Fruchtojoghurts sind BIO. Butter konnte ebenfalls ein Plus von 1,3 % im Jahr 2017 erzielen und knackte somit die 10-Prozent-Marke.

Bei den Top 15 Bioprodukten des Jahres 2017 im Mengenranking schafften es gleich 6 Milchprodukte auf die Liste. Platz 1 dieser Liste wird dabei von der ESL Milch belegt. Platz 2 geht an die Frischmilch. Joghurt natur und Fruchtojoghurt finden sich ebenfalls unter den 10 beliebtesten Produkten wieder.

Auch bei den Produktgruppen zählen die Molkereiprodukte zu den stärksten beim Umsatzwachstum. Ein deutliches Umsatzwachstum seit 2013 konnten die Weiße und die Gelbe Palette verzeichnen. Der Bioumsatz bei der Weißen Palette stieg um 29 % von 2013 bis 2017 und bei der Gelben Palette waren es 32 %.

Internationaler Milchmarkt

EU: Verwaltungsausschuss vom 22. März 2018 - Magermilchpulverintervention

Der Magermilchpulverlagerstand in der Intervention beläuft sich derzeit auf 90.952 t. Die Kommission versucht seit über einem Jahr die hohen Bestandsmengen durch Verkaufsausschreibungen zu dezimieren. Bei der letzten Ausschreibung wurde eine außergewöhnlich hohe Menge – 37.712 t – zum Verkauf eingereicht. Die Angebote dafür beliefen sich im Preisrahmen von 112,10 bis 50,10 Euro pro 100 kg. Der Zuschlag wurde für 4.127 t zu einem Preis von 105 EUR/100 kg gewährt.

Da diese hohen Interventionsbestände auf den Markt preisdrückend wirken, hat die EU beschlossen, den Ankauf in die Intervention, die ab 1. März möglich war, nur über ein Ausschreibeverfahren zu ermöglichen. Die eingereichten Angebote über 1.349 t wurden abgelehnt, da die Angebotspreise mit bis zu 134,90 Euro pro 100 kg deutlich über dem Marktpreis lagen.

Kieler Rohstoffwert Milch fällt weiter

Seit Mai 2017 stieg der Kieler Rohstoffwert Milch monatlich an und erreichte im September mit 42,1 Cent pro kg für Milch ab Hof mit 4,0 % Fett und 3,4 % Eiweiß den Höchstwert. Seither fallen die Preise kontinuierlich. Im Februar 2018 wurden nur mehr 27,3 Cent pro kg erzielt. Dementsprechend ist auch der Erlös von Butter niedrig und erreichte nur noch 437,4 Cent pro kg.

Der Kieler Rohstoffwert Milch ist ein Frühindikator für die Preisentwicklung auf den Milchmarkt der Bundesrepublik Deutschland. Die Angaben beziehen sich immer auf Standardmilch mit 4,0 % Fett und 3,4 % Eiweiß, ab Hof des Milcherzeugers, ohne Mehrwertsteuer. Durchschnittliche Erfassungskosten, sprich Abholung der Milch von Erzeuger bis zur Molkerei, werden jedoch in Höhe von 1,4 Cent je kg Milch berücksichtigt. Die Berechnungsbasis bilden die Bruttoerlöse für Butter (geformt und lose) und für Magermilchpulver (Lebensmittel- und Futtermittelqualität), ohne Berücksichtigung langer Kontrakte. Für die Bruttoerlöse von Butter werden die Marktpreise der Notierungsbörse in Kempten herangezogen.

Deutschland: Agrarexporte im Jahr 2017 sind gestiegen

Die ausgewiesenen Exporte der deutschen Agrar- und Ernährungswirtschaft haben 2017 einen Gesamtwert von 72,68 Mrd. Euro erzielt. Im Vergleich zum Vorjahr ist das eine Steigerung von 3,6 % beziehungsweise eine Steigerung von 2,55 Mrd. Euro. Das Statistische Bundesamt (Destatis) hat Zahlen und Statistiken dazu veröffentlicht. Unter anderem haben sich die Importe um 2,2 Mrd. Euro oder 2,7 % erhöht und betragen in Summe 83,88 Mrd. Euro.

Stark wuchsen die Ausfuhren von Nahrungsgütern tierischen Ursprungs, nämlich um 7,4 %. Das ergab ein Plus von 1,60 Mrd. Euro. Der Export von lebenden Tieren ist nicht enthalten. Dieser konnte ebenfalls um 7,7 % auf 1,36 Mrd. Euro erhöht werden. Bei den Nahrungsmitteln pflanzlichen Ursprungs exportierte Deutschland um 2,3 % mehr als im Vorjahr. Für Genussmittel wird ein Anstieg der Auslandsvermarktung um 0,4 % auf 11,60 Mrd. Euro ausgewiesen.

Bei den Importen dominieren ganz klar die Nahrungsmittel pflanzlichen Ursprungs. Diese konnten aber nur geringfügig ausgebaut werden. Um 0,5 % oder 241 Mio. Euro wurde mehr importiert in diesem Sektor. Für Nahrungsmittel tierischen Ursprungs aus dem Ausland gab Deutschland um 1,42 Mrd. Euro oder 7 % mehr aus. Die Einfuhren von lebenden Tieren stiegen ebenfalls um 2,8 % auf 1,72 Mrd. Euro an. Bei den Genussmitteln kommt es ebenfalls zu einem Importanstieg von 4,3 %.

A) Milchanlieferung

1. Erzeugte Milch in Österreich (in t), die an Molkereien und Käsereien angeliefert wird

Die Aufschlüsselung erfolgt nach dem Standort der Lieferanten

Achtung: Milchmengen österreichischer Lieferanten an Molkereien in andere Mitgliedsstaaten sind bereits inkludiert!

| Bundesland | Jänner | | |
|-------------------|----------------|----------------|-------------|
| | 2017 | 2018 | % |
| Burgenland | 2.201 | 2.319 | 5,3 |
| Niederösterreich | 52.194 | 58.867 | 12,8 |
| Oberösterreich | 85.006 | 94.221 | 10,8 |
| Salzburg | 28.759 | 31.863 | 10,8 |
| Steiermark | 42.351 | 46.404 | 9,6 |
| Kärnten | 17.074 | 18.608 | 9,0 |
| Tirol | 29.902 | 32.538 | 8,8 |
| Vorarlberg | 14.097 | 15.319 | 8,7 |
| ÖSTERREICH | 271.584 | 300.139 | 10,5 |

Quelle: AMA Monatliche Lieferantendaten

2. Angelieferte Milch an österreichische Molkereien und Käsereien (in t)

Achtung: Jene österreichischen Milchmengen die von Landwirten an Molkereien in andere Mitgliedsstaaten geliefert werden, sind nicht enthalten!

| | Jän.18 |
|--------------------------------|---------|
| Milchanlieferung in Österreich | 289.750 |
| Biomilchanlieferung | 36.891 |
| Heumilchanlieferung | 30.596 |
| Bioheumilchanlieferung | 15.936 |

Anmerkung: Ab Jänner 2018 wird die Bioheumilchanlieferung gesondert gemeldet, damit ist ein Vergleich mit den Vorjahren nicht mehr möglich.

3. Zukauf und Versand an andere Mitgliedstaaten (in t)

| | Jänner | | |
|--------------------------------|--------|--------|------|
| | 2017 | 2018 | in % |
| Versand an die Mitgliedstaaten | 26.574 | 34.247 | 28,9 |
| Zukauf aus den Mitgliedstaaten | 7.227 | 7.168 | -0,8 |

B) Produktion
1. Voll-, Mager und Molkepulver (in t)

| Produkt | Jänner | | |
|------------------|--------|-------|--------|
| | 2017 | 2018 | % |
| Vollmilchpulver | 74 | 0 | -100,0 |
| Magermilchpulver | 471 | 899 | 90,9 |
| Molkepulver | 3.015 | 3.189 | 5,8 |

2. Produktion (in t)

| Produkt | Jänner | | |
|----------------------|---------------|---------------|-------------|
| | 2017 | 2018 | % |
| Trinkmilch frisch | 6.143 | 5.622 | -8,5 |
| Trinkmilch ESL | 28.827 | 29.591 | 2,7 |
| UHT-Milch | 34.900 | 36.572 | 4,8 |
| Mischtrunk | 25.186 | 27.179 | 7,9 |
| Süßrahm | 4.230 | 4.267 | 0,9 |
| Sauerrahm | 1.722 | 1.815 | 5,4 |
| Butter | 3.230 | 3.695 | 14,4 |
| Hartkäse | 4.089 | 4.266 | 4,3 |
| Schnittkäse | 6.018 | 6.498 | 8,0 |
| Weichkäse | 1.904 | 2.085 | 9,5 |
| Frischkäse | 1.813 | 2.242 | 23,6 |
| Käse Gesamt | 13.824 | 15.091 | 9,2 |
| Speisetopfen | 2.360 | 2.541 | 7,7 |
| Industrietopfen | 54 | 62 | 14,8 |
| Topfen Gesamt | 2.414 | 2.603 | 7,9 |

Quelle: AMA Monatsmeldung

3. Qualitätsergebnisse der Anlieferungsmilch

| Qualitätsergebnisse der Anlieferungsmilch Österreich 2018 | | | | | | |
|---|--------------------------------|--|-----------------------------|-----------------------------|-----------------------------|-----------------------------|
| Zeit- raum | Milch ohne Q-Abzüge % | S-Klasse KZ<50.000 ZZ<250.000 % | Keimzahl | | Somatische Zellen | |
| | | | 1. Stufe KZ<100.000 % | 2. Stufe KZ>100.000 % | 1. Stufe ZZ<400.000 % | 2. Stufe ZZ>400.000 % |
| Jänner | 99,56 | 89,75 | 9,96 | 0,29 | 10,06 | 0,19 |

Quelle: AMA Monatsmeldung

II PREISBERICHT ÖSTERREICH

C) Erzeugermilchpreiserhebung ab Hof in EUR/100 kg

| Milchpreiserhebung Österreich - Auszahlung Jänner 2018 | | | | | | | | | | | | | | | |
|---|--|--------------------------------|--------------------------------|-------------------------------|--------------|-------------------|--------------|------------------|--------------------------|---------------------------------|---------------------------|---|--|--|--|
| auf Basis aller Inhaltsstoffe, Durchschnitt aller Qualitäten und aller Milchsorten (alle Beträge in Cent) | | | | | | | | | | | | | | | |
| Grundpreis je kg | freiwillige Qualitäts- prämie je kg | Biomilch- zuschlag je kg | Heumilch- zuschlag je kg | Bio-Heu- milch Zuschlag | je FE | Fettbez. je kg | je EE | EE-Bez. je kg | Qual. Abzüge je kg | Marketing- beiträge je kg | Sonst. Abzüge je kg | Milchpreis ab Hof nat. FGeh. je kg | Milchpreis ab Hof 3,7% FE 3,4% EE | Milchpreis ab Hof 4,2% FE 3,4% EE | Milchpreis ab Hof 4,0% FE 3,4% EE |
| 10,760 | 1,939 | 1,403 | 0,513 | 0,681 | 2,950 | 12,666 | 3,691 | 12,798 | 0,022 | 0,368 | 0,100 | 40,269 | 38,273 | 39,748 | 39,158 |
| Inkl. 13% UST | | | | | | | | | | | | 45,504 | 43,248 | 44,915 | 44,248 |

| ÖSTERREICH Preis - Vergleich diverse Milchsorten (Netto) | Milchpreis | Milchpreis | Milchpreis | Milchpreis |
|---|---------------------|--------------------|--------------------|--------------------|
| | ab Hof | ab Hof | ab Hof | ab Hof |
| | nat. FGeh. je kg | 3,7% FE 3,4% EE | 4,2% FE 3,4% EE | 4,0% FE 3,4% EE |
| konventionelle Milch ohne Heumilchzuschlag | 37,673 | 35,676 | 37,152 | 36,562 |
| konventionelle Milch mit Heumilchzuschlag | 42,528 | 40,531 | 42,006 | 41,416 |
| Biomilch ohne Heumilchzuschlag | 48,693 | 46,696 | 48,171 | 47,581 |
| Biomilch mit Heumilchzuschlag | 53,547 | 51,550 | 53,026 | 52,436 |

Die Werte der Fett- und Eiweißbezahlung auf Basis der tatsächlichen Inhaltsstoffe

4,29 FE

3,47 EE

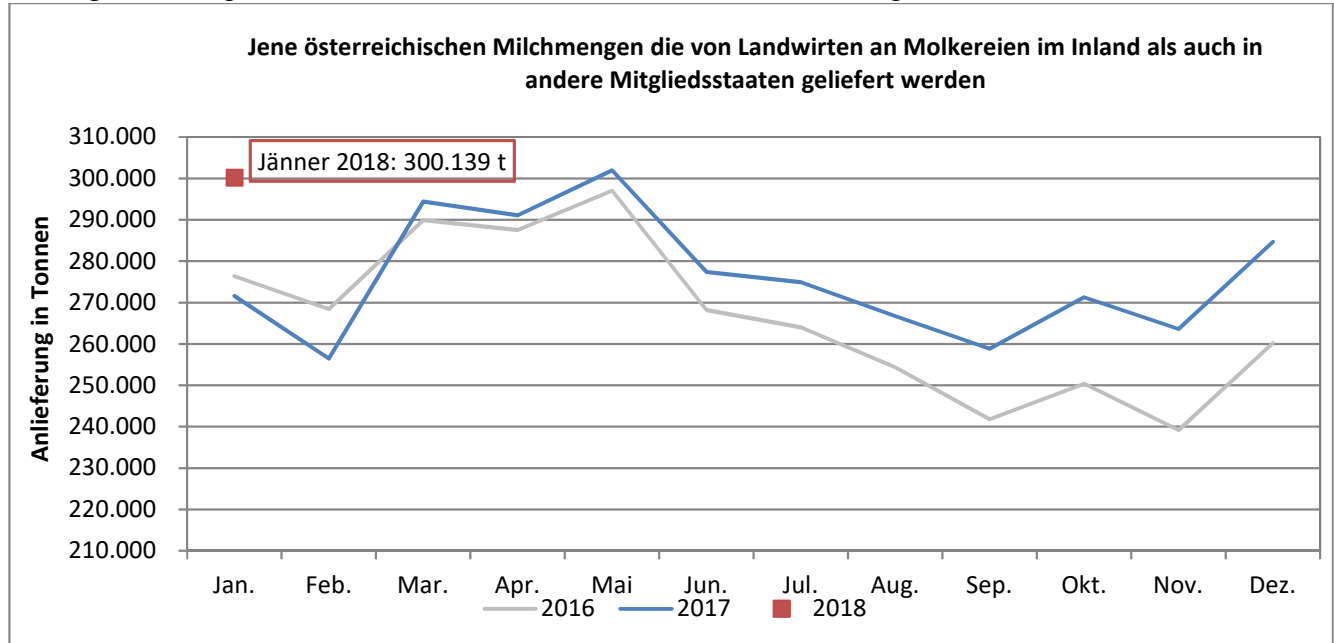
Quelle: AMA Monatsmeldung

III GRAFIKEN ÖSTERREICH

D) Milchanlieferung

1. Erzeugte Milch in Österreich (in t), die an Molkereien und Käsereien angeliefert wird

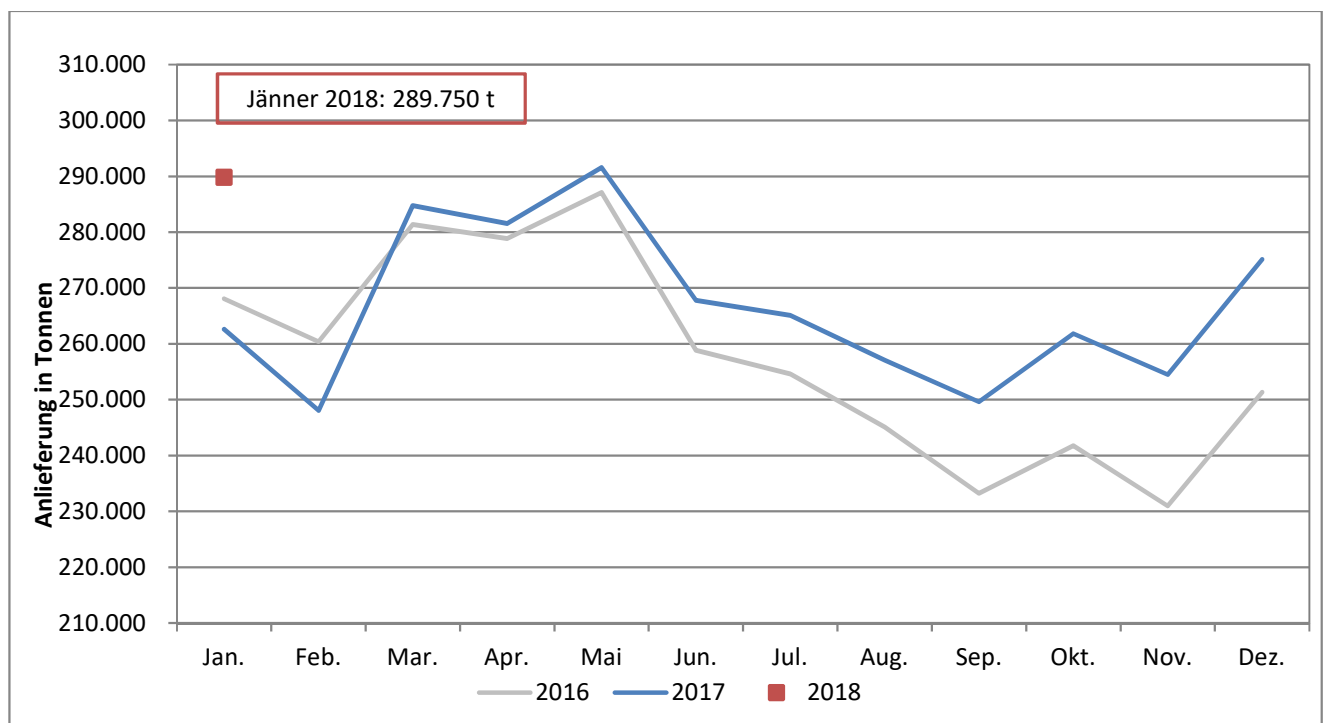
Achtung: Milchmengen österreichischer Lieferanten an Molkereien in andere Mitgliedsstaaten sind bereits inkludiert!



Quelle: AMA, monatliche Lieferantendaten

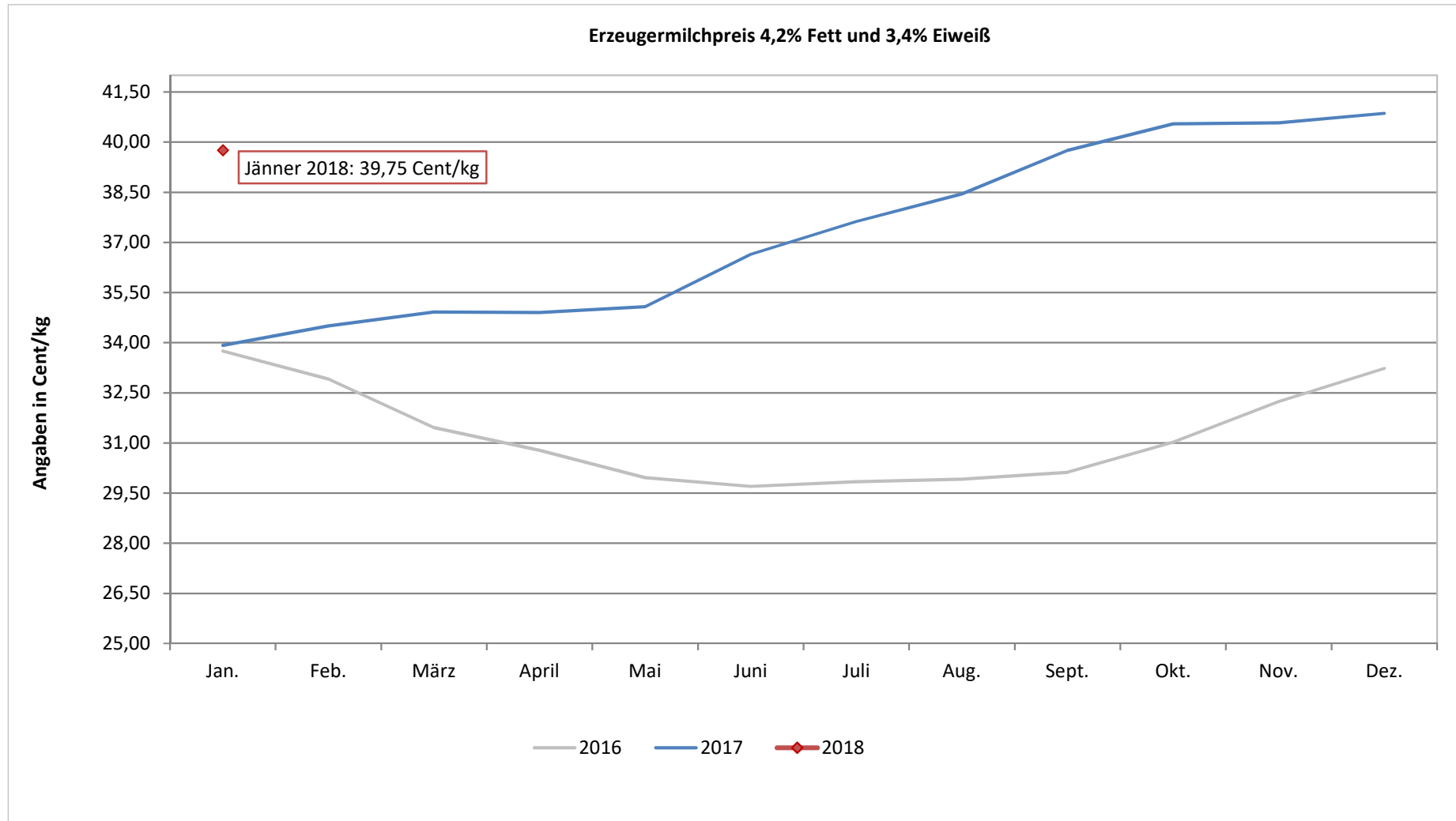
2. Angelieferte Milch an österreichische Molkereien und Käsereien (in t)

Achtung: Ab Jänner 2016 sind jene österreichischen Milchmengen die von Landwirten an Molkereien in andere Mitgliedsstaaten geliefert werden, nicht enthalten!



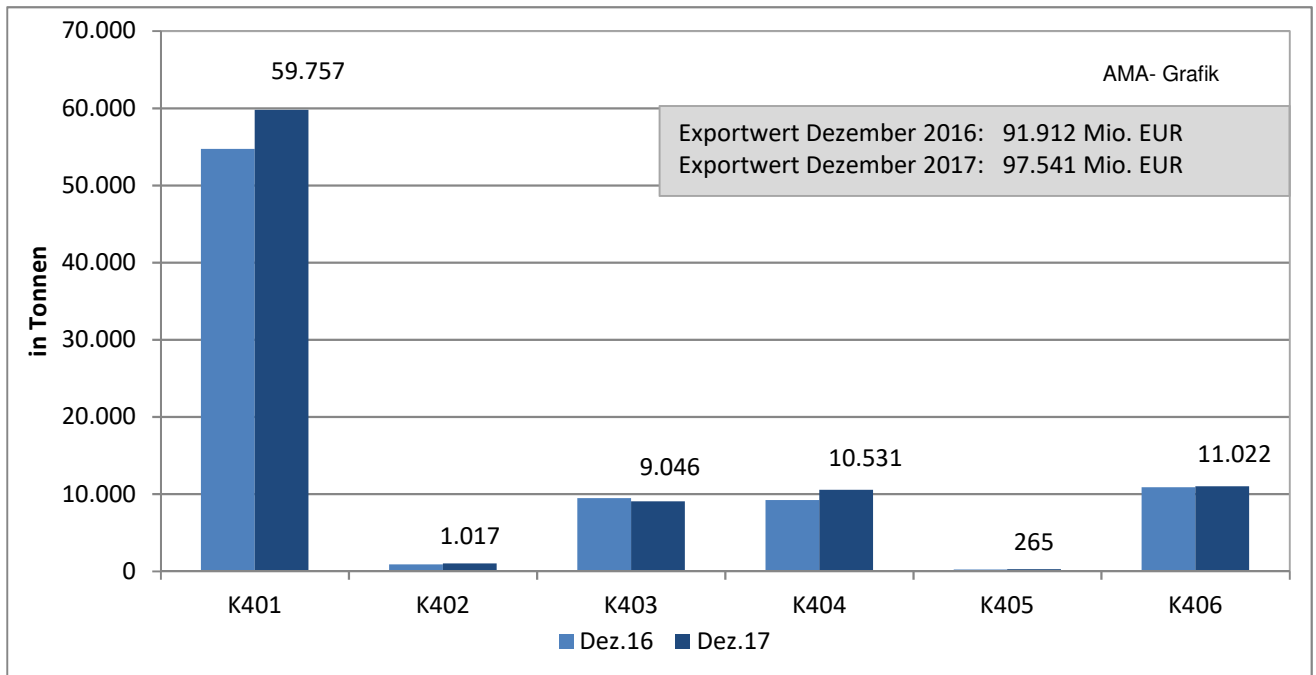
Quelle: AMA Monatsmeldung

E) Erzeugermilchpreis – Österreich

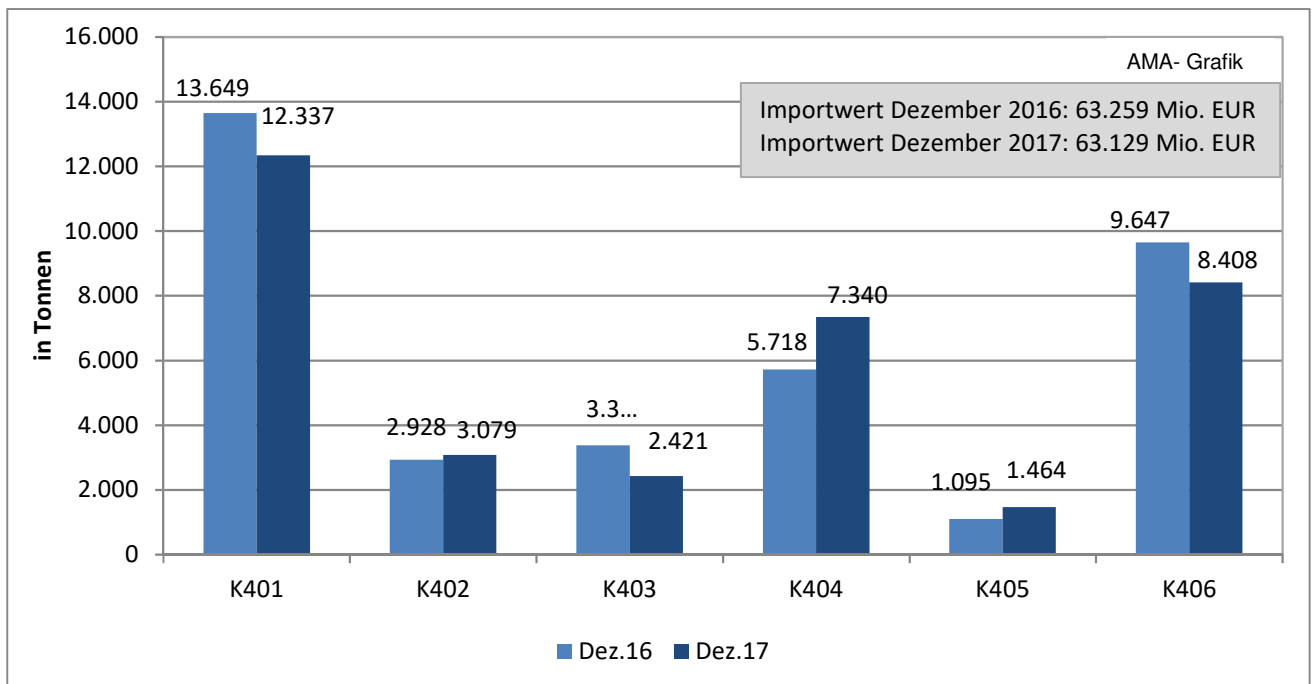


Quelle: AMA Monatsmeldung

F) Exporte/Ausfuhren aus Österreich in alle Länder



G) Importe/Einfuhren nach Österreich von allen Ländern



Beschreibung der KN-Codes

K0401: Milch und Rahm, weder eingedickt noch mit Zusatz von Zucker oder anderen Süßmitteln

K0402: Milch und Rahm, eingedickt oder mit Zusatz von Zucker oder anderen Süßmitteln

K0403: Buttermilch, saure Milch bzw. Rahm, Joghurt, Kefir u. andere fermentierte od. gesäuerte Milch, einschl. Rahm, auch eingedickt od. aromatisiert, auch mit Zusatz von Zucker, anderen Süßmitteln, Früchten, Nüssen od. Kakao

K0404: Molke, auch eingedickt oder mit Zusatz von Zucker oder anderen Süßmitteln

K0405: Butter, einschl. entwässerte Butter u. Gele, u. andere Fettstoffe aus der Milch sowie Milchstreichfette

K0406: Käse und Topfen

Quelle: Statistik Austria

IV MARKT UND PREISE INTERNATIONAL

H) Erzeugermilchpreise ab Hof – Österreich im Vergleich mit Deutschland und Bayern in EUR/100 kg, exkl. Ust, 4,0 % Fett, 3,4 % Eiweiß

| Monate | 2016 | | | 2017 | | |
|-----------|------------|-------------|--------|------------|-------------|--------|
| | Österreich | Deutschland | Bayern | Österreich | Deutschland | Bayern |
| Jänner | 33,17 | 27,45 | 29,41 | 33,32 | 32,53 | 32,80 |
| Februar | 32,31 | 26,82 | 28,77 | 33,91 | 32,68 | 33,03 |
| März | 30,88 | 25,83 | 27,83 | 34,34 | 32,63 | 33,19 |
| April | 30,20 | 24,59 | 26,62 | 34,31 | 32,66 | 33,33 |
| Mai | 29,37 | 23,08 | 25,49 | 34,49 | 33,31 | 33,70 |
| Juni | 29,11 | 22,83 | 25,26 | 36,05 | 34,42 | 34,59 |
| Juli | 29,25 | 23,22 | 25,36 | 37,04 | 35,97 | 36,08 |
| August | 29,33 | 23,88 | 25,99 | 37,86 | 37,26 | 36,88 |
| September | 29,52 | 25,70 | 27,14 | 39,16 | 38,53 | 37,74 |
| Oktober | 30,43 | 28,84 | 29,02 | 39,96 | 39,14 | 38,65 |
| November | 31,63 | 31,19 | 30,66 | 39,99 | 38,98 | 38,74 |
| Dezember | 32,64 | 31,94 | 31,40 | 40,27 | 38,42 | 38,50 |

Quelle: AMI, AMA Monatsmeldung

*) geschätzte Daten

**) Daten noch nicht vorhanden

I) Übersicht EU-Produktpreise 9. Kalenderwoche 2018

| Produkt | EU- Durchschnittspreis in EUR/100 kg | % Vergleich zur Vorwoche | % Vergleich zum Vorjahr |
|------------------|---|-----------------------------|----------------------------|
| Butter | 472 | 1,8 | 14,0 |
| Magermilchpulver | 136 | -0,8 | -29,0 |
| Vollmilchpulver | 259 | 0,1 | -12,0 |
| Cheddar | 325 | 0,7 | -3,0 |
| Edamer | 289 | -0,2 | -8,0 |
| Gouda | 296 | 0,1 | -6,0 |
| Emmentaler | 424 | -2,1 | ±0,0 |
| Molkepulver | 70 | -28 | -28,0 |

Quelle: CIRCA - EU Homepage

J) Notierungen Milchprodukte Neuseeland

GLOBAL DAIRY TRADE (Fonterra)

Ergebnisse der Auktion vom 6.März 2018 in USD/t

| Produkt | Kontrakt 1 Apr.18 | Kontrakt 2 Mai.18 | Kontrakt 3 Jun.18 | Kontrakt 4 Jul.18 | Kontrakt 5 Aug.18 | Kontrakt 6 Sep.18 | Gewichteter Ø preis | % Vergleich vorherige Handelssitzung |
|-------------------|----------------------|----------------------|----------------------|----------------------|----------------------|----------------------|------------------------|---|
| Milchfett | 6,283 | 6,196 | 6,271 | 6,278 | 6,445 | Kein Angebot | 6,245 | -3,2 |
| Butter | 5,345 | 5,320 | 5,320 | 5,205 | 5,185 | Kein Angebot | 5,280 | -1,0 |
| Buttermilchpulver | 2,025 | 1,936 | 1,985 | 1,985 | 1,950 | Kein Angebot | 1,959 | -4,3 |
| Cheddar | 3,905 | 3,861 | 3,709 | 3,665 | Kein Angebot | Kein Angebot | 3,759 | 1,7 |
| Labkasein | 5,340 | 5,207 | 5,132 | 4,850 | 5,262 | Kein Angebot | 5,128 | 2,2 |
| Magermilchpulver | 2,910 | 1,975 | 2,297 | 1,938 | 1,942 | Kein Angebot | 2,051 | 5,5 |
| Vollmilchpulver | 3,252 | 3,210 | 3,241 | 3,258 | 3,260 | Kein Angebot | 3,232 | -0,8 |

* Veränderungen zur vorherigen Handelssitzung (14-tägige Handelssitzungen)

Anmerkung: Preise von US-Dollar in Euro umgerechnet, 06.03.2018: **1 EUR = 1,2411 USD**

Quelle: www.globaldairytrade.info

K) Süddeutsche Butter- und Käse-Börse e.V. Kempten

Amtliche Preisnotierungen vom 14.März 2018

| Preise in EUR/t | aktuelle Woche | Vorwoche | arithmet. Mittel | Tendenz |
|--|----------------|-------------|------------------|---------|
| Vollmilchpulver (26 % Fett) 25 kg Sack | 2550 - 2660 | 2550 - 2660 | 2605 | → |
| Magermilchpulver 25 kg Sack | 1250 - 1350 | 1300 - 1400 | 1300 | ↘ |
| Magermilchpulver lose | 1190 - 1230 | 1240 - 1260 | 1210 | ↘ |

| Preise in EUR/t | aktuelle Woche | Vorwoche | Preisspanne | Tendenz |
|---------------------------|----------------|----------|-------------|---------|
| Süßmolkepulver 25 kg Sack | 760 | 760 | 710 - 790 | ↘ |
| Süßmolkepulver lose | 630 | 630 | 620 - 650 | → |

Monatsdurchschnitt Februar 2018 (arithmetisches Mittel)

| Preise in EUR/t | Februar 2018 | Veränderung zum Vormonat |
|--|--------------|--------------------------|
| Vollmilchpulver (26 % Fett, Lebensmittelqual., 25 kg Sack) | 2595,00 | ↗ |
| Magermilchpulver (Lebensmittelqual., 25 kg Sack) | 1367,00 | ↘ |
| Magermilchpulver (Futtermittelqual., lose) | 1276,25 | ↘ |
| Süßmolkepulver (Lebensmittelqual., 25 kg Sack) | 737,50 | ↗ |
| Süßmolkepulver (Futtermittelqual., lose) | 630,00 | ↗ |

Preise netto, ab Werk, Sprühware

Amtliche Notierungskommission für Schnittkäse, Hannover

Amtliche Preisnotierungen vom 14.Februar 2018

| Preise in EUR/kg | aktuelle Woche | Vorwoche | Tendenz |
|------------------------------|----------------|-------------|---------|
| Markenbutter, geformt, 250 g | 4,96 – 5,04 | 4,96 – 5,04 | → |
| Markenbutter, lose, 25 kg | 4,75 – 4,90 | 4,80 – 5,00 | ↘ |

| Tagespreis in EUR/kg ** | aktuelle Woche | Vorwoche | Tendenz |
|--|----------------|-------------|---------|
| Gouda 48 %, Edamer 40 % Fett i. Tr., Block | 2,55 – 2,75 | 2,55 – 2,75 | → |
| Gouda 48 %, Edamer 40 % Fett i. Tr., Brot | 2,45 – 2,65 | 2,45 – 2,65 | → |

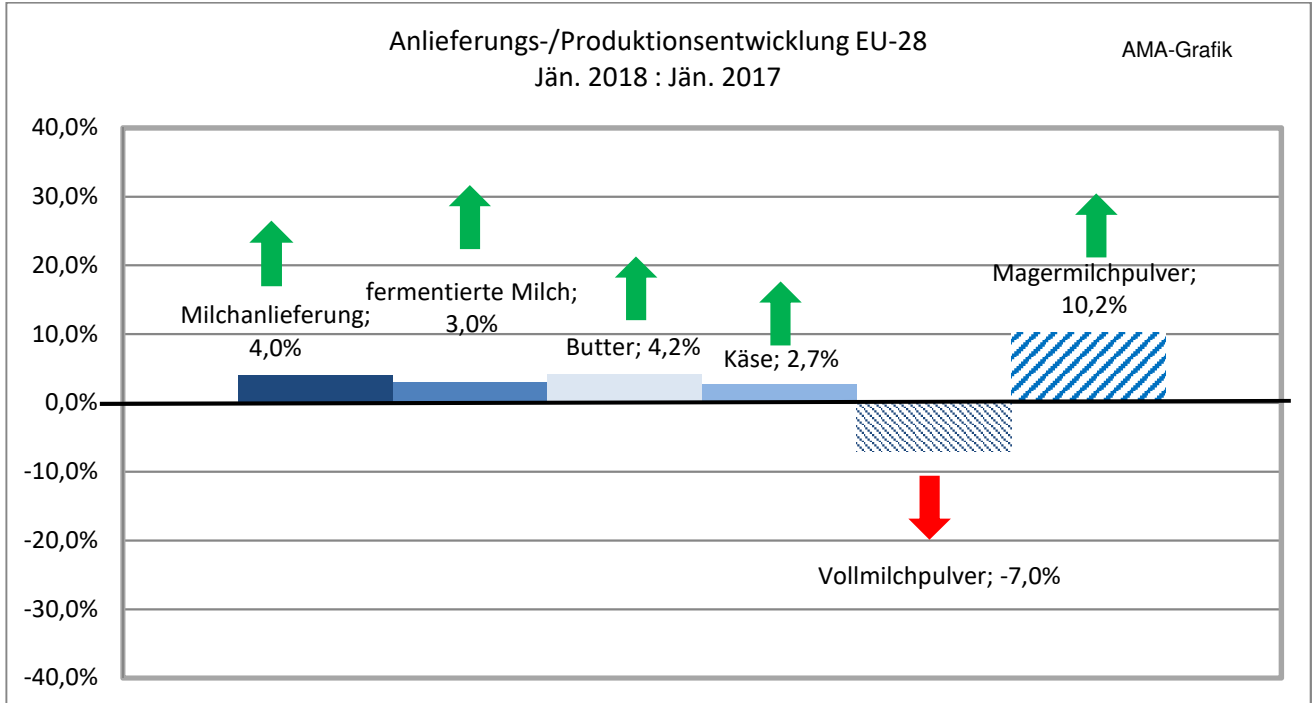
| Fakturapreis in EUR/kg ** | Februar 2018 | Vormonat |
|--|--------------|-------------|
| Gouda 48 %, Edamer 40 % Fett i. Tr., Block | 2,80 – 3,10 | 2,90 – 3,20 |

** Kaufpreis des Handels ohne Steuer, ab Werk, einschließlich Verpackung

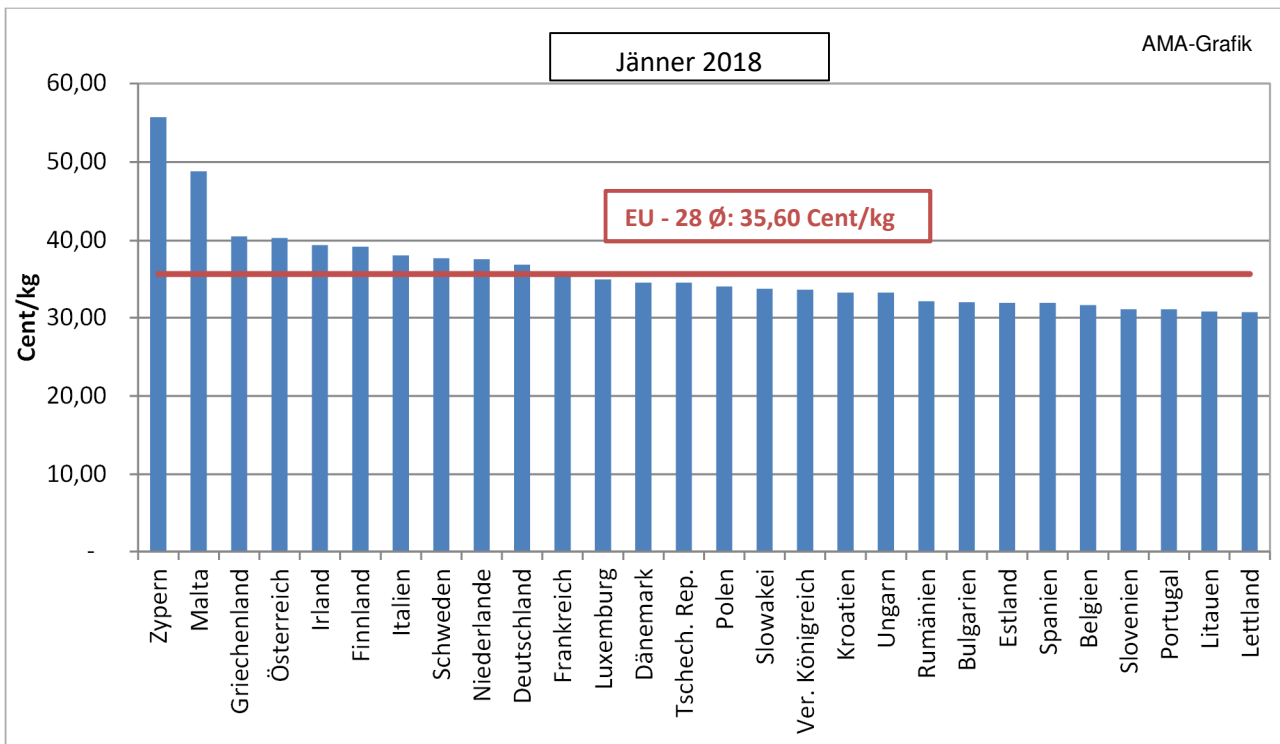
 Quelle: www.butterkaeseboerse.de

V GRAFIKEN INTERNATIONAL

L) Anlieferungs-/Produktionsentwicklung EU-28



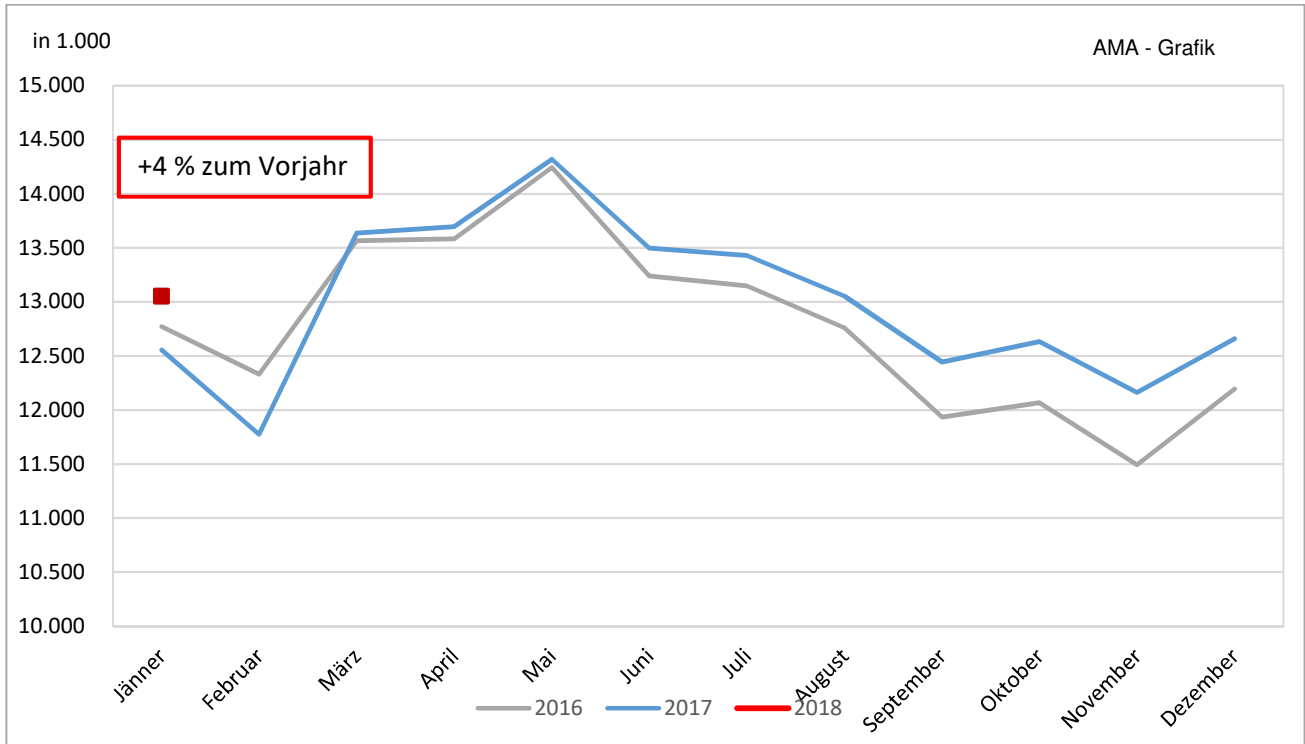
M) Erzeugermilchpreise ab Hof - EU-28 in EUR/100 kg. exkl. Ust, tatsächliche Inhaltsstoffe



ACHTUNG: Aufgrund der verschiedenen Fett- bzw. Eiweißgehalte in den einzelnen Mitgliedstaaten ist eine direkte Vergleichbarkeit nicht möglich. Grafik enthält auch vorläufige und geschätzte Zahlen.

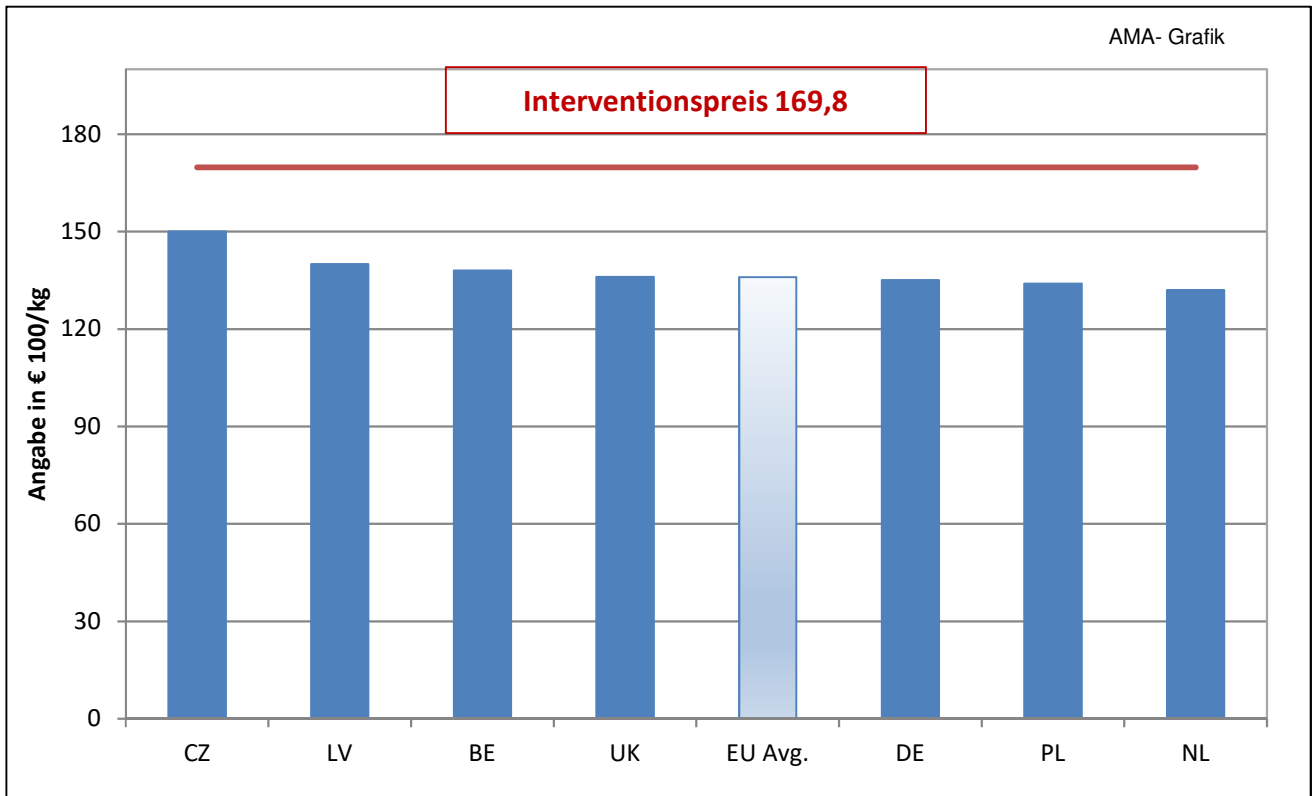
Quelle: CIRCA - EU Homepage

N) EU- Milchanlieferung



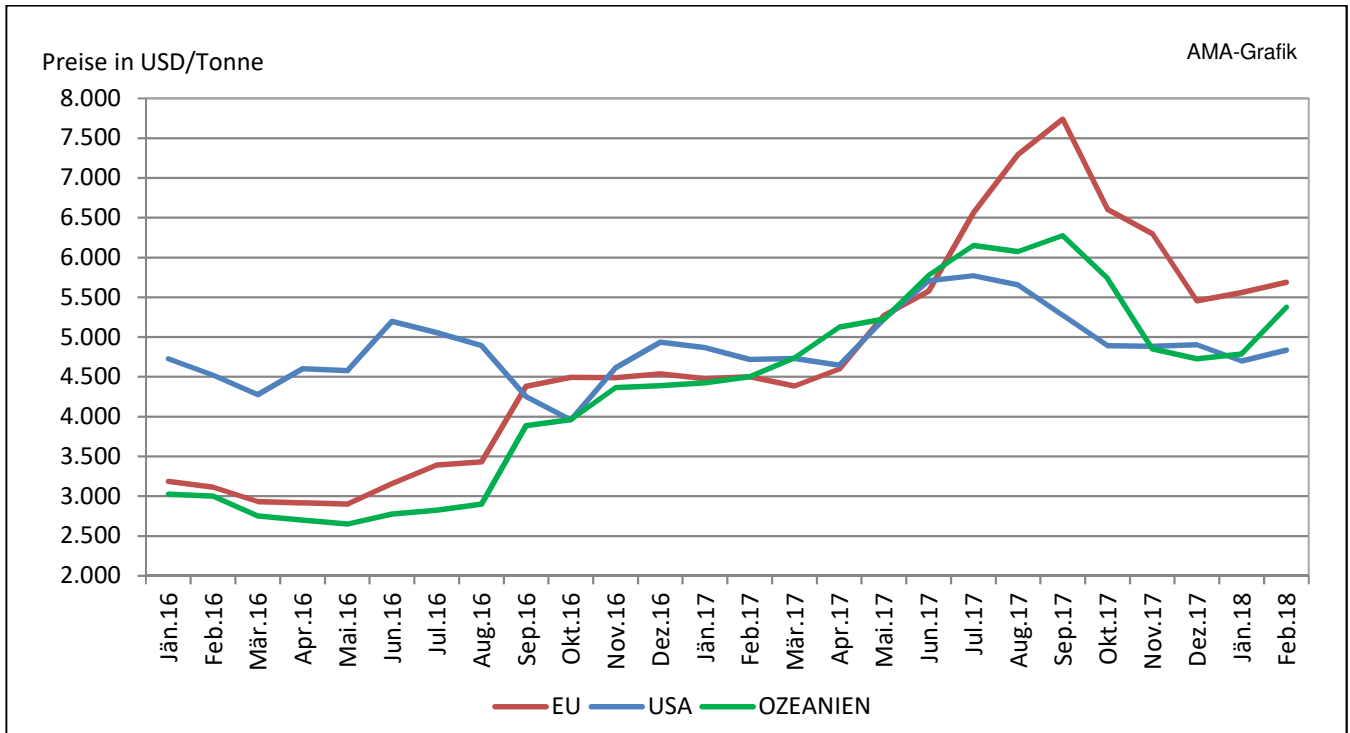
O) EU- Magermilchpulverpreise

Ausgewählte Mitgliedstaaten melden wöchentlich den Marktpreis für Magermilchpulver an die EU-Kommission.

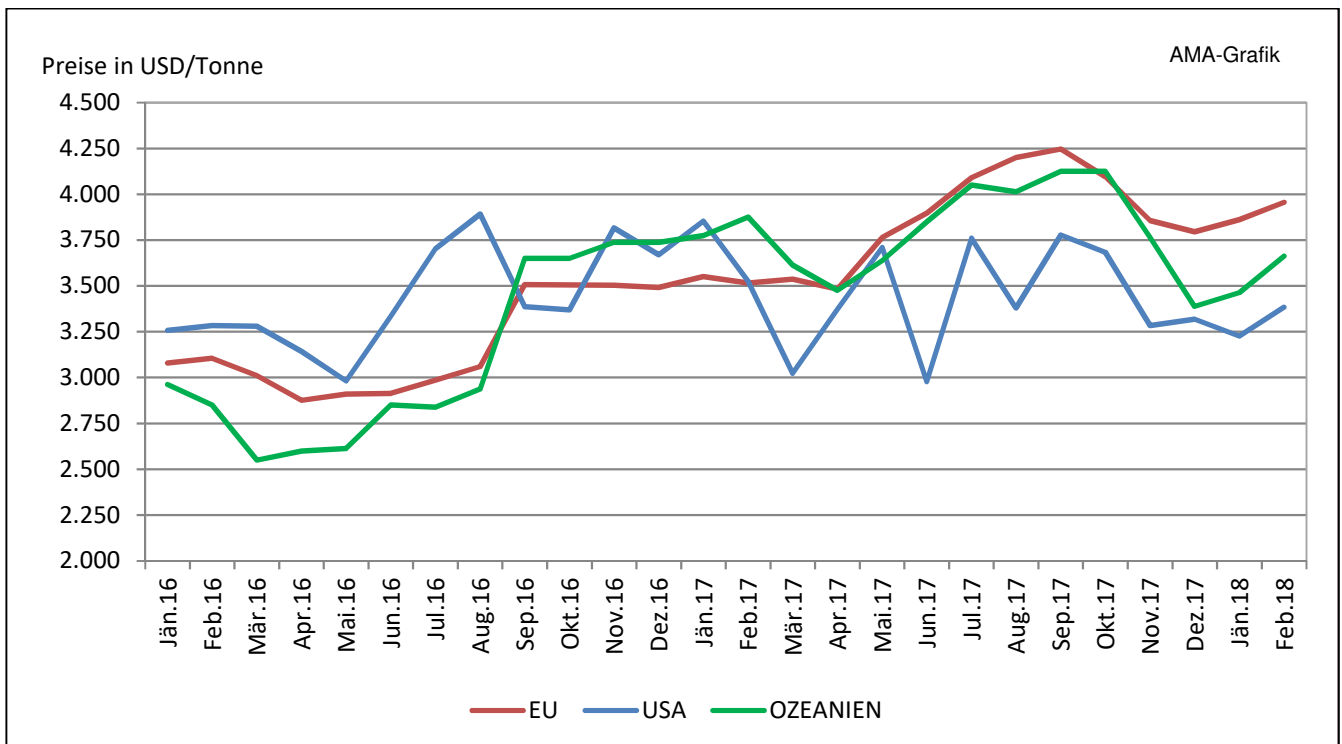


Quelle: CIRCA - EU Homepage

P) Marktpreise Butter international

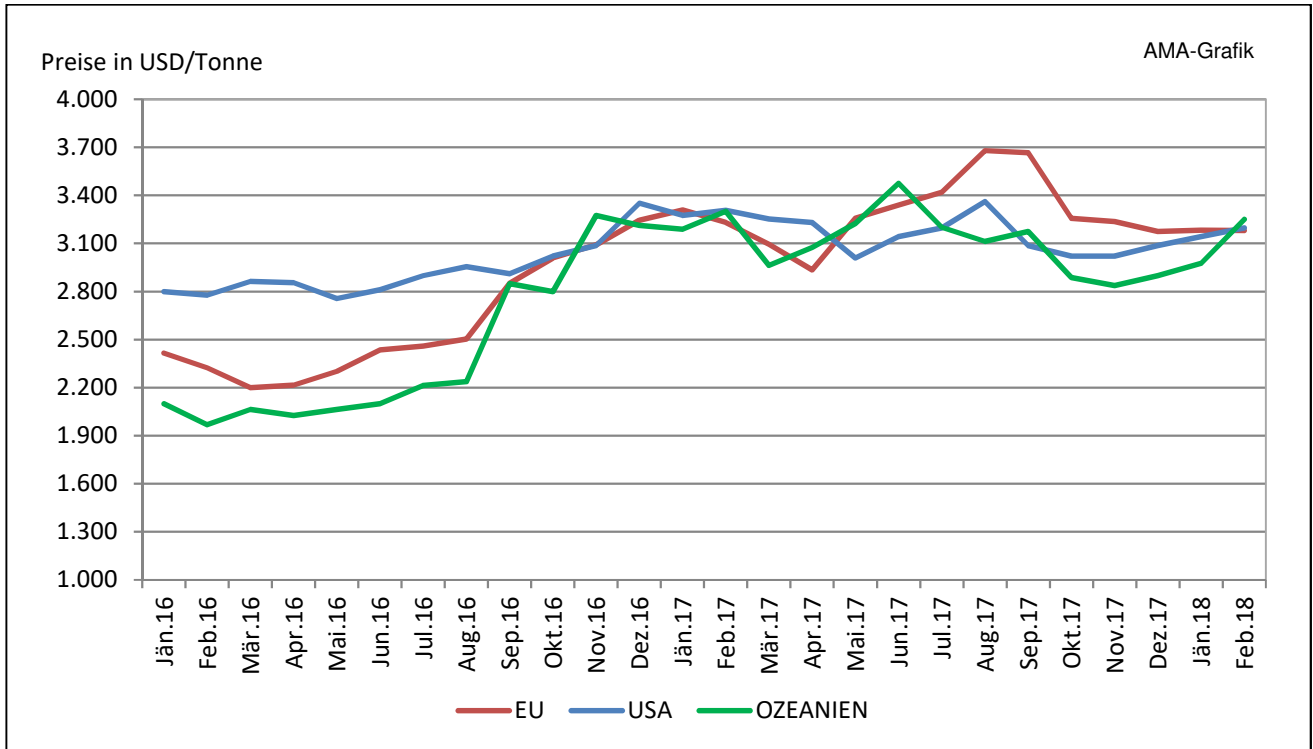


Q) Marktpreise Cheddar international

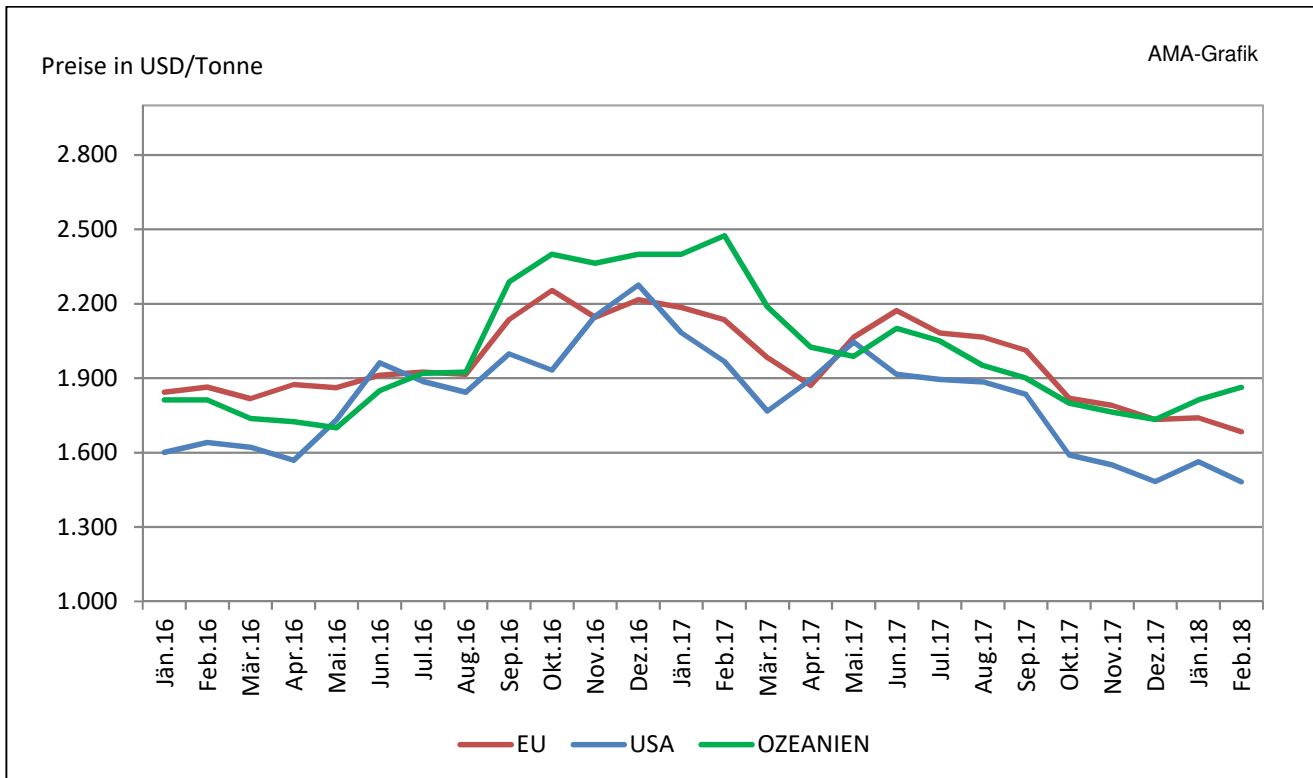


Quelle: CIRCA - EU Homepage

R) Marktpreise Vollmilchpulver international



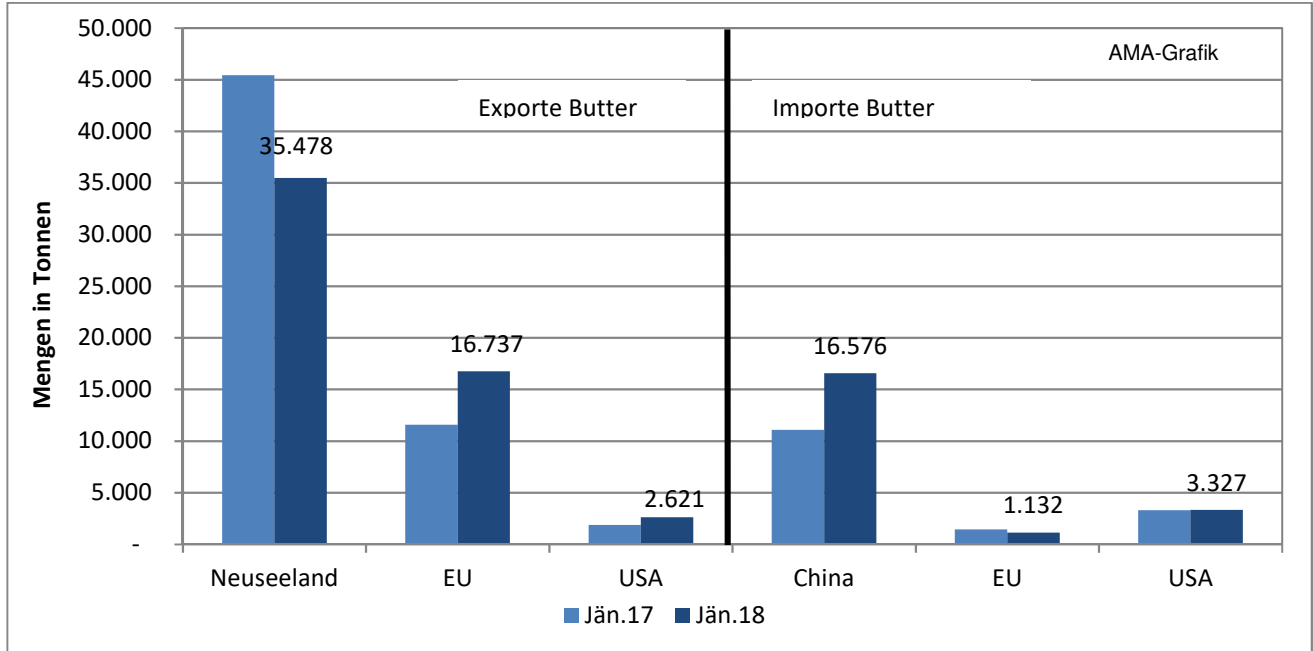
S) Marktpreise Magermilchpulver international



Quelle: CIRCA - EU Homepage

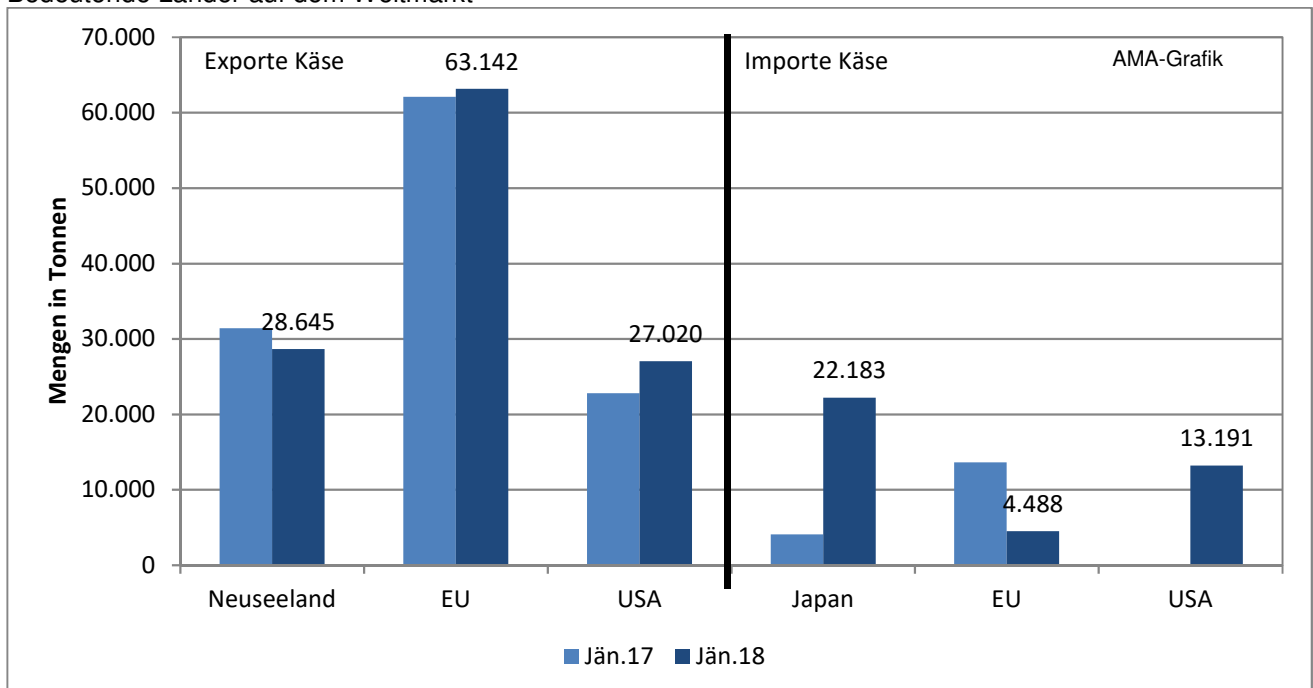
T) Internationaler Handel - Butter

Bedeutende Länder auf dem Weltmarkt



U) Internationaler Handel – Käse

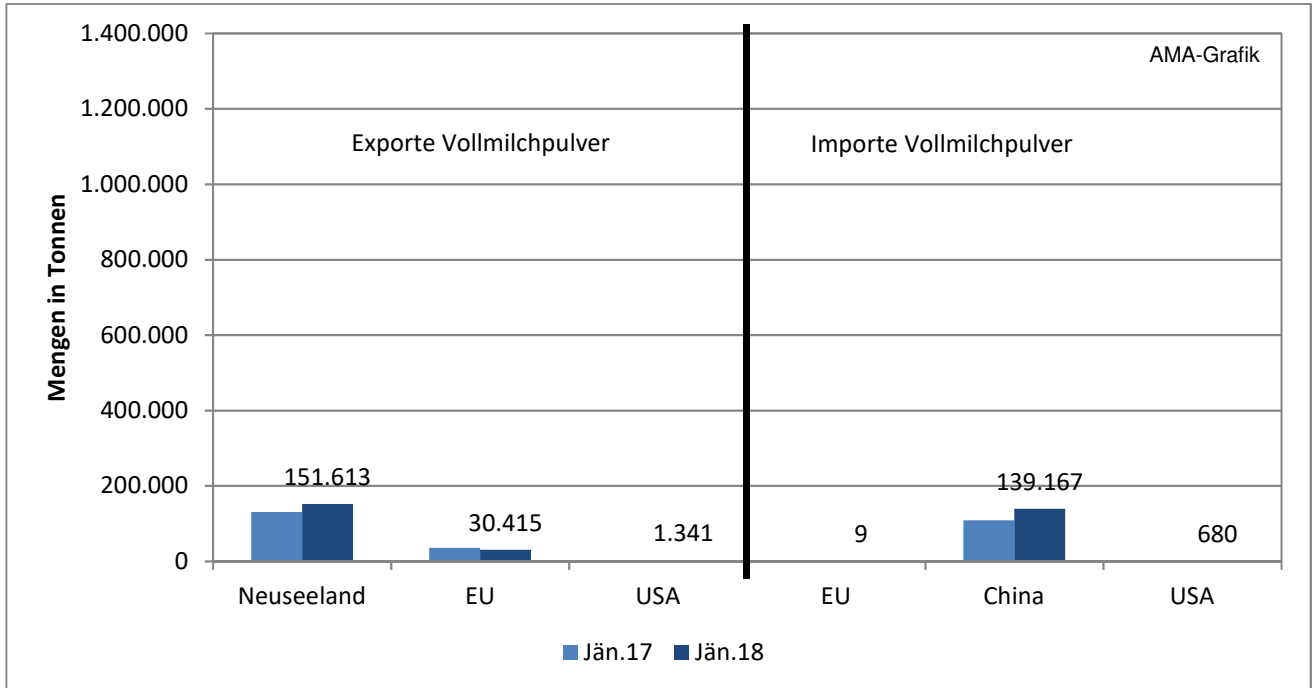
Bedeutende Länder auf dem Weltmarkt



Quelle: CIRCA - EU Homepage

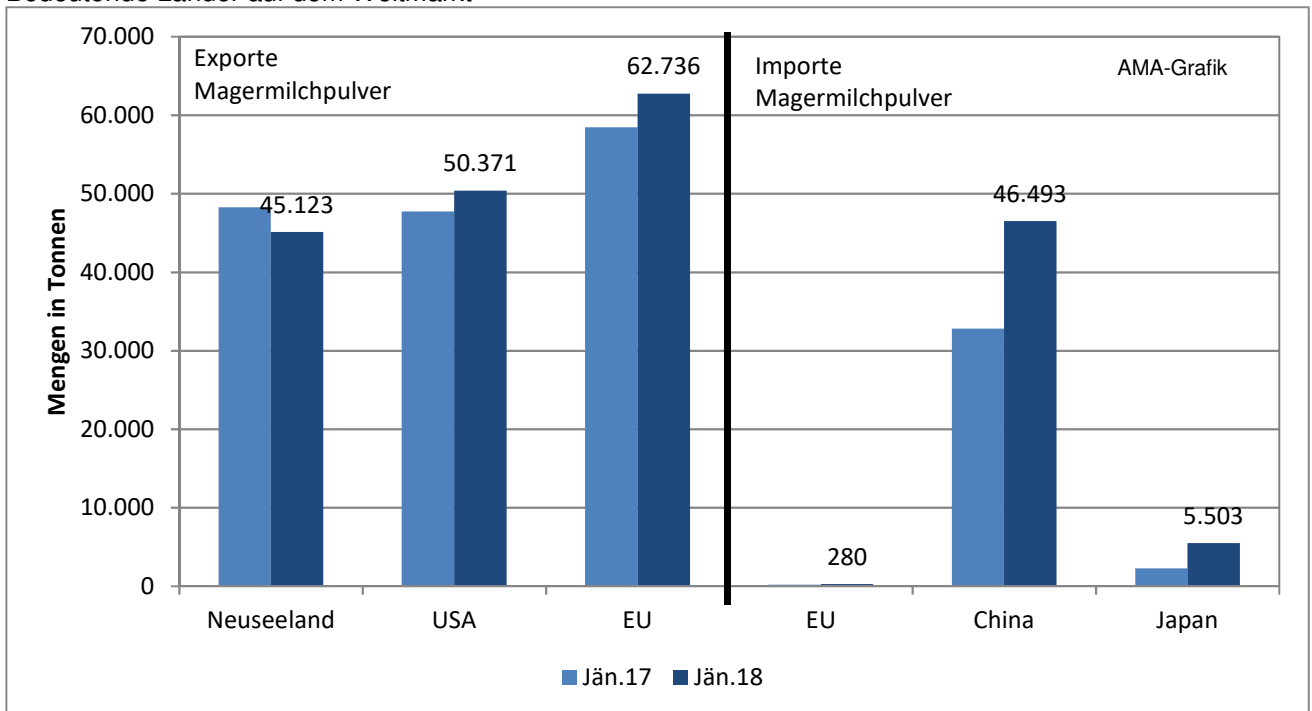
V) Internationaler Handel – Vollmilchpulver

Bedeutende Länder auf dem Weltmarkt



W) Internationaler Handel – Magermilchpulver

Bedeutende Länder auf dem Weltmarkt



Quelle: CIRCA - EU Homepage

Der Marktbericht Milch und Milchprodukte erscheint monatlich.

Dieser Bericht ist auf der Webseite der
Agrarmarkt Austria (www.ama.at) im Internet verfügbar.

Die nächste Ausgabe wird voraussichtlich
Mitte April 2018 erscheinen.

Impressum:

Informationen gemäß § 5 E-Commerce Gesetz und Offenlegung gemäß § 25 Mediengesetz

Medieninhaber, Herausgeber, Vertrieb: Agrarmarkt Austria
Redaktion: GBI/Abt3 – Referat 8
Dresdner Straße 70
1200 Wien
UID-Nr.: ATU16305503
DVR-Nr.: 0719838
Telefon: +43 1 33151-324
Fax: +43 1 33151-396
E-Mail: bereich.milch@ama.gv.at

Vertretungsbefugt:

Dipl.-Ing. Günter Griesmayr, Vorstandsvorsitzender und Vorstand für den Geschäftsbereich II
Dr. Richard Leutner, Vorstand für den Geschäftsbereich I.

Die Agrarmarkt Austria ist eine gemäß § 2 AMA-Gesetz, BGBl. Nr. 367/1992 eingerichtete juristische Person öffentlichen Rechts, deren Aufgaben im § 3 festgelegt sind. Sie unterliegt gemäß § 25 AMA-Gesetz der Aufsicht des Bundesministers für Land- und Forstwirtschaft, Umwelt und Wasserwirtschaft.

Hersteller: Eigendruck

Verlagsrechte: Die in dieser Broschüre veröffentlichten Beiträge sind urheberrechtlich geschützt.
Alle Rechte sind vorbehalten. Nachdruck und Auswertung der von der AGRARMARKT AUSTRIA erhobenen Daten sind mit Quellenangabe gestattet.
Alle Angaben ohne Gewähr.