



AMA
AgrarMarkt *Austria*

K-Ö
Gemäß des § 3 Abs. 1 des AMA-Gesetzes 1992 (BGBl. Nr. 376/1992 i. d. g. F.)
Zertifiziertes Qualitätsmanagement-System nach ÖNORM EN ISO 9001 REG. Nr. 01537/0
Zertifiziertes Informationssicherheits-Managementsystem nach ÖNORM ISO/IEC 27001 REG Nr. 35/0
Zertifiziertes Umweltmanagement-System nach EMAS REG Nr. AT-000680 und ÖNORM EN ISO 14001 REG Nr. 02982/0

www.ama.at



Marktbericht

MILCH UND MILCHPRODUKTE | November 2023

11. AUSGABE 2023

Marktübersicht
Markt Österreich
Preisbericht Österreich
Markt und Preise International

Inhalt

I.....	MARKTÜBERSICHT	3
	A. Milchanlieferung.....	5
	B. Produktion.....	6
II	PREISBERICHT ÖSTERREICH	8
	C. Erzeugermilchpreiserhebung ab Hof in EUR/100 kg.....	8
III	GRAFIKEN ÖSTERREICH	9
	D. Milchanlieferung österreichischer Landwirte	9
	E. Erzeugermilchpreis – Österreich	9
	F. Exporte/Ausfuhren aus Österreich in alle Länder.....	10
	G. Importe/Einfuhren nach Österreich von allen Ländern.....	10
IV.....	MARKT UND PREISE INTERNATIONAL	11
	H. Erzeugermilchpreise ab Hof – Österreich im Vergleich mit Deutschland und Bayern	11
	I. Übersicht EU-Produktpreise 36. Kalenderwoche 2023	11
	J. Süddeutsche Butter- und Käse-Börse e.V. Kempten	12
V.....	GRAFIKEN INTERNATIONAL	13
	K. Anlieferungs-/Produktionsentwicklung EU-27	13
	L. Erzeugermilchpreise ab Hof - EU-27/ tatsächliche Inhaltsstoffe	13
	M. EU- Milchanlieferung	14
	N. Kieler Rohstoffwert vs. Spotmarktpreis (Lodi)	14
	O. Marktpreise Butter international.....	15
	P. Marktpreise Cheddar international.....	15
	Q. Marktpreise Vollmilchpulver international	16
	R. Marktpreise Magermilchpulver international.....	16
	S. Internationaler Handel – Butter.....	17
	T. Internationaler Handel – Käse	17
	U. Internationaler Handel – Vollmilchpulver	18
	V. Internationaler Handel – Magermilchpulver.....	18

Nachträgliche Änderungen werden im Marktbericht nicht berücksichtigt!

I MARKTÜBERSICHT

Österreichischer Erzeugermilchpreis geht abermals leicht nach oben

Die heimischen Milchlieferanten erhielten im November 2023 von den Molkereien und Sennereien im Schnitt 48,32 Cent pro Kilogramm GVO-freier Rohmilch (Durchschnitt aller Qualitäten, Milchsorten und Inhaltsstoffe). Gegenüber dem Vormonat bedeutet das ein Plus von 0,44 ct/kg. Im November 2022 lag der Erzeugermilchpreis bei 58,92 ct/kg und im November 2021 bei 42,04 ct/kg.

Die AMA schätzt den Erzeugermilchpreis für Dezember 2023 auf 49,00 ct/kg (Durchschnitt aller Qualitäten und Inhaltsstoffe). Die Erhöhung des Auszahlungspreises ergibt sich aus den weiter steigenden Inhaltsstoffen und einzelne Molkereien haben das Milchgeld geringfügig angehoben.

EU-Erzeugermilchpreis steigt ebenfalls an

Der durchschnittliche EU-Erzeugermilchpreis (auf Basis des natürlichen Fett- und Eiweißgehaltes) belief sich im November 2023 auf 45,45 ct/kg, daraus ergibt sich ein Plus von 1,05 ct/kg gegenüber dem Vormonat. In allen Mitgliedsstaaten, außer in Frankreich und Malta sind die Auszahlungspreise im November 2023 gestiegen. Die Prognose der Kommission, dass die Erzeugerpreise nicht weiter zurückgehen werden und in den nächsten Monaten anziehen dürften, scheint demnach zuzutreffen. Die EU-Kommission schätzt den durchschnittlichen EU-Erzeugermilchpreis für Dezember 2023 auf 46,14 ct/kg.

Heimische Milchanlieferung rückläufig

Im November 2023 haben die österreichischen Molkereien und Sennereien insgesamt 246.937 t GVO-freie Rohmilch von den heimischen Milchlieferanten übernommen, was ein Anlieferungsminus von 1,4 % oder 3.447 t gegenüber dem Vorjahresmonat bedeutet. Dies war bis jetzt das stärkste Anlieferungsminus in diesem Jahr.

EU-Milchanlieferung im Oktober wiederum unter dem Vorjahresmonat

Die angelieferte Milchmenge lag im Oktober des heurigen Jahres um 1,7 % unter jener aus dem Vorjahresmonat. Von den Haupterzeugern in der EU haben 5 Mitgliedsstaaten ein zum Ziel großes Anlieferungsminus vorzuweisen. Spitzenreiter ist Irland mit einem

Lieferrückgang von 12,6 %, danach folgen mit deutlichem Abstand Frankreich mit – 4,5 %, die Niederlande mit – 2,4 % und Italien mit – 1,4 %.

Im Zeitraum Jänner bis Oktober 2023 liegt die Anlieferungsmenge um 0,4 % über der aus dem Vorjahreszeitraum. Die Kommission geht von einem Anlieferungswachstum von 0,3 % für das Jahr 2023 aus, dies ist nach den zuletzt erhobenen Anlieferungsmengen auch sehr wahrscheinlich.

Deutschland: Bauernproteste

Vierorts kam es durch die bundesweiten Proteste der Landwirte, gegen die Politik der Bundesregierung, zu Verkehrsbehinderungen und Blockaden. Die Bauern protestieren gegen die geplanten Subventionskürzungen. Der Bauernverband fordert, die geplanten Kürzungen zurückzunehmen, denn diese nehmen der Landwirtschaft die Zukunftsfähigkeit. Zusätzlich werde dadurch die Versorgung mit heimischen, hochwertigen Lebensmitteln gefährdet. In Berlin nahmen rund 550 Demonstranten mit fast genauso vielen Fahrzeugen teil, in Erfurt waren es sogar um die 1.600 Fahrzeuge. An vielen Orten gab es Taktorkolonnen sowie zeitweilige Blockaden von Autobahnauffahrten. Die Landwirte erhielten in einigen Städten auch Unterstützung von Lastwagenfahrern und Handwerkern.

Sollte es zu den Subventionskürzungen kommen und dies in Kombination mit höheren Energiepreisen so führe dies zu einem Einbruch der Einkünfte bei den Landwirten um mindestens ein Drittel und das ist nicht hinnehmbar – die Vertreter der Branche sind sich hierbei fast alle einig.

Bei der „Dieselsteuer“ würde es wie folgt ablaufen: Bisher konnten sich Landwirtschaftsbetriebe die Energiesteuer für Diesel teilweise zurückerstatten lassen – mit einer Vergütung von 21,48 Cent pro Liter. Ursprünglich wollte die Ampel-Koalition diese seit 1951 gewährte Hilfe sofort komplett streichen. Nun bekommen die betroffenen Betriebe mehr Zeit zur Anpassung. In diesem Jahr wird der Entlastungssatz um 40 Prozentpunkte reduziert, in den Jahren 2025 und 2026 jeweils um weitere 30 Prozentpunkte. Für im Jahr 2026 verbrauchte Mengen soll es keine Subvention mehr geben.

A. Milchanlieferung

1. Milchanlieferung (in t)

Die Bundesländeraufschlüsselung erfolgt nach dem Standort der Lieferanten

Bundesland	Nov.22	Dez.22	Jan.23	Feb.23	Mär.23	Apr.23	Mai.23	Jun.23	Jul.23	Aug.23	Sep.23	Okt.23	Nov.23
Burgenland	1.878	2.008	2.115	1.962	2.182	2.092	2.135	1.996	1.971	1.909	1.756	1.803	1.727
Niederösterreich	53.589	56.479	59.819	55.294	62.063	60.388	62.921	59.329	59.691	57.784	55.045	55.946	53.587
Oberösterreich	87.649	92.190	97.143	90.255	101.943	99.775	104.564	99.549	100.659	97.321	92.556	94.494	89.865
Salzburg	29.306	31.096	33.138	31.030	35.138	34.504	35.673	30.830	28.729	27.281	27.486	29.856	29.203
Steiermark	41.586	43.907	46.491	43.203	49.122	48.004	50.216	46.513	46.065	44.433	42.328	42.821	39.987
Kärnten	15.918	17.348	18.416	17.318	19.693	19.287	19.593	17.290	16.581	15.699	15.167	15.708	14.879
Tirol	27.501	31.260	34.156	32.576	37.158	36.048	35.990	29.882	26.541	23.198	22.456	26.629	27.694
Vorarlberg	12.737	13.983	14.986	14.176	16.325	16.004	15.592	11.837	11.290	10.803	11.686	13.150	12.694
Milchanlieferung österreichischer Landwirte	270.164	288.271	306.264	285.814	323.624	316.102	326.684	297.226	291.526	278.429	268.480	280.407	269.636
-davon an Molkereien in anderen MS	19.780	21.005	24.441	22.740	25.749	25.167	26.123	24.873	25.188	24.077	22.900	22.928	22.699
-davon an österreichische Erstankäufer*	250.384	267.266	281.823	263.074	297.875	290.935	300.561	272.353	266.338	254.352	245.580	257.479	246.937
-davon Biomilch	29.854	32.884	33.482	31.213	35.188	34.096	35.281	30.176	28.642	27.477	27.472	29.510	27.929
-davon Heumilch	21.899	23.339	25.272	24.428	27.618	26.808	27.098	26.516	25.967	22.799	20.667	21.941	21.326
-davon Bioheumilch	16.753	17.608	18.434	17.227	19.679	19.078	20.415	17.991	16.770	15.947	15.768	17.357	16.378
-davon konventionell	181.878	193.435	204.635	190.206	215.390	210.953	217.767	197.670	194.959	188.129	181.674	188.671	181.304

Quelle: AMA

* "Erstankäufer" ist ein Unternehmen oder eine Unternehmensgemeinschaft, die Milch bei Erzeugern kauft, um

- a. sie einem oder mehreren Sammel-, Verpackungs-, Lagerungs-, Kühlungs- oder Verarbeitungsvorgängen zu unterziehen, auch auf Vertragsbasis;
- b. sie an Unternehmen abzugeben, die Milch behandeln, verarbeiten oder weiterverkaufen.

2. Zukauf und Versand an andere Mitgliedstaaten (in t)

	November			Jänner bis November		
	2022	2023	in %	2022	2023	in %
Versand an die Mitgliedstaaten	14.205	12.545	-11,7	186.267	160.469	-13,9
Zukauf aus den Mitgliedstaaten	5.894	5.614	-4,8	65.081	63.191	-2,9

Quelle: AMA Monatsmeldung

B. Produktion

1. Produktion (in t)

Produkt	November			Jänner bis November		
	2022	2023	%	2022	2023	%
Trinkmilch frisch	3.690	3.294	-10,7	40.679	40.077	-1,5
Trinkmilch ESL	26.009	23.443	-9,9	295.200	274.660	-7,0
UHT-Milch	32.414	28.603	-11,8	348.566	336.916	-3,3
Mischtrunk	29.905	30.197	1,0	348.862	369.592	5,9
Süßrahm	3.853	3.602	-6,5	42.438	43.368	2,2
Sauerrahm	2.033	2.018	-0,7	22.286	22.433	0,7
Butter	2.729	2.413	-11,6	31.349	31.214	-0,4
Hartkäse	3.729	3.958	6,1	44.558	44.039	-1,2
Schnittkäse	7.048	5.813	-17,5	73.541	75.300	2,4
Weichkäse	2.061	2.386	15,7	28.934	27.444	-5,1
Frischkäse	2.827	3.424	21,1	30.663	37.017	20,7
Käse Gesamt	15.666	15.580	-0,5	177.697	183.799	3,4
Speisetopfen	2.179	2.108	-3,3	25.374	25.344	-0,1
Industrietopfen	27	28	3,7	302	287	-5,0
Topfen Gesamt	2.206	2.136	-3,2	25.676	25.631	-0,2

Quelle: AMA Monatsmeldung

2. Pulverproduktion (in t)

Produkt	November			Jänner bis November		
	2022	2023	%	2022	2023	%
Vollmilchpulver	169	46	-72,7	1.841	1.518	-17,6
Magermilchpulver	498	364	-27,0	6.723	5.148	-23,4
Molkepulver	2.958	2.948	-0,3	30.966	31.881	3,0

Quelle: AMA

3. Qualitätsergebnisse der Anlieferungsmilch

Qualitätsergebnisse der Anlieferungsmilch Österreich						
Zeitraum	Milch ohne Q-Abzüge %	S-Klasse	Keimzahl		Somatische Zellen	
		KZ<50.000 ZZ<250.000 %	1. Stufe KZ<100.000 %	2. Stufe KZ>100.000 %	1. Stufe ZZ<400.000 %	2. Stufe ZZ>400.000 %
November 2022	99,25	91,38	8,14	0,48	8,23	0,39
Dezember	99,45	92,94	6,69	0,38	6,78	0,28
Jänner	99,54	93,46	6,22	0,32	6,34	0,19
Februar	99,55	93,89	5,80	0,31	5,90	0,21
März	99,60	94,53	5,19	0,27	5,28	0,18
April	99,45	94,47	5,21	0,32	5,26	0,27
Mai	99,41	93,41	6,19	0,40	6,34	0,25
Juni	99,07	91,10	8,31	0,59	8,48	0,41
Juli	98,66	88,79	10,38	0,83	10,50	0,70
August	98,79	87,00	12,41	0,59	12,27	0,73
September	98,74	86,82	12,70	0,48	12,36	0,81
Oktober	99,07	88,89	10,70	0,41	10,46	0,65
November 2023	99,26	91,63	7,99	0,38	7,86	0,51

Quelle: AMA Monatsmeldung

II PREISBERICHT ÖSTERREICH

C. Erzeugermilchpreiserhebung ab Hof in EUR/100 kg

Milchpreiserhebung Österreich - Auszahlung November 2023															
auf Basis aller Inhaltsstoffe, Durchschnitt aller Qualitäten und aller Milchsorten (alle Beträge in Cent)															
Grundpreis	freiwillige Qualitätsprämie	Biomilch-zuschlag	Heumilch-zuschlag	Bio-Heumilch Zuschlag	je FE	Fettbez.	je EE	EE-Bez.	Qual. Abzüge	Marketing-beiträge	Sonst. Abzüge	Milchpreis ab Hof nat. FGeh.	Milchpreis ab Hof 3,7% FE 3,4% EE	Milchpreis ab Hof 4,2% FE 3,4% EE	Milchpreis ab Hof 4,0% FE 3,4% EE
je kg	je kg	je kg	je kg	je kg		je kg		je kg	je kg	je kg	je kg	je kg	je kg	je kg	je kg
20,33	2,27	0,82	0,31	0,90	2,80	12,15	3,38	11,96	0,03	0,27	0,11	48,32	46,07	47,47	46,91
Inkl. 13% UST												54,60	52,06	53,64	53,01

ÖSTERREICH				Milchpreis ab Hof nat. FGeh. je kg	Milchpreis ab Hof 3,7% FE 3,4% EE	Milchpreis ab Hof 4,2% FE 3,4% EE	Milchpreis ab Hof 4,0% FE 3,4% EE
Preis - Vergleich diverse Milchsorten (Netto)							
konventionelle Milch				46,29	44,04	45,44	44,88
Heumilch				49,88	47,64	49,04	48,48
Biomilch				53,53	51,29	52,69	52,13
Bioheumilch				59,80	57,55	58,95	58,39

Die Werte der Fett- und Eiweißbezahlung auf Basis der tatsächlichen Inhaltsstoffe

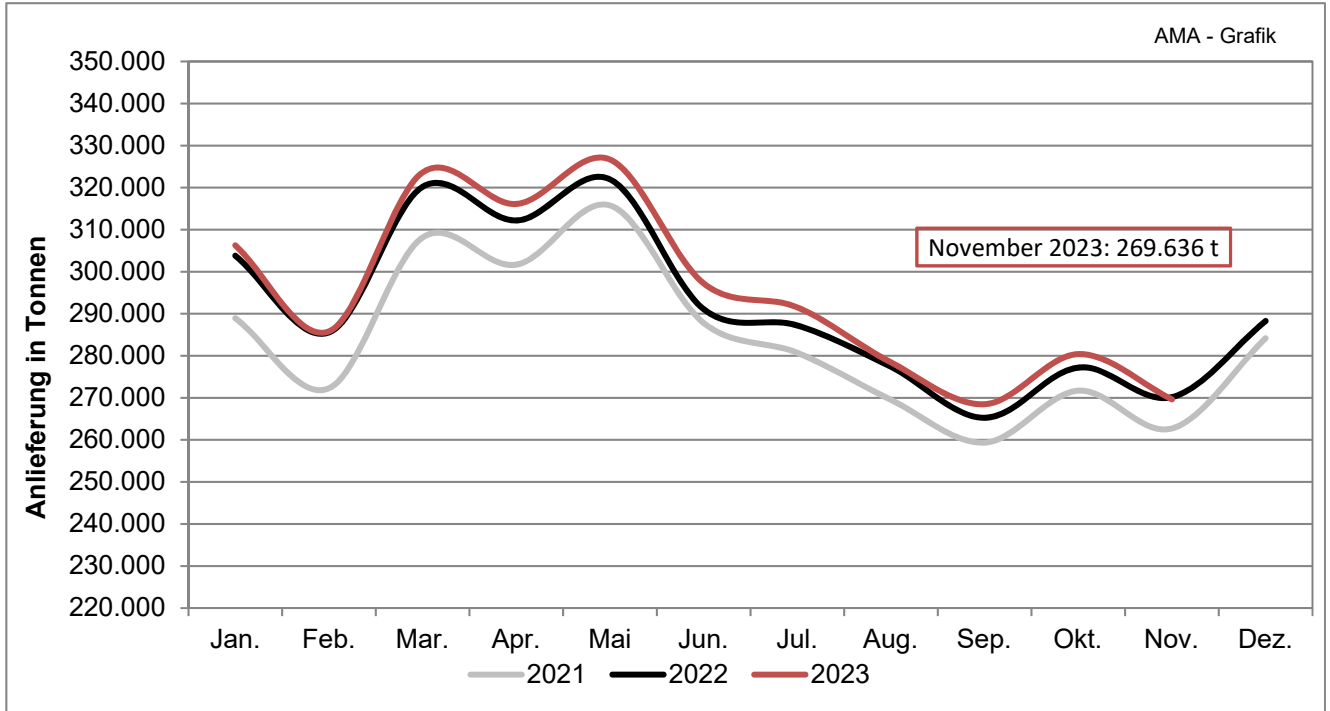
4,33 FE

3,54 EE

Quelle: AMA Monatsmeldung

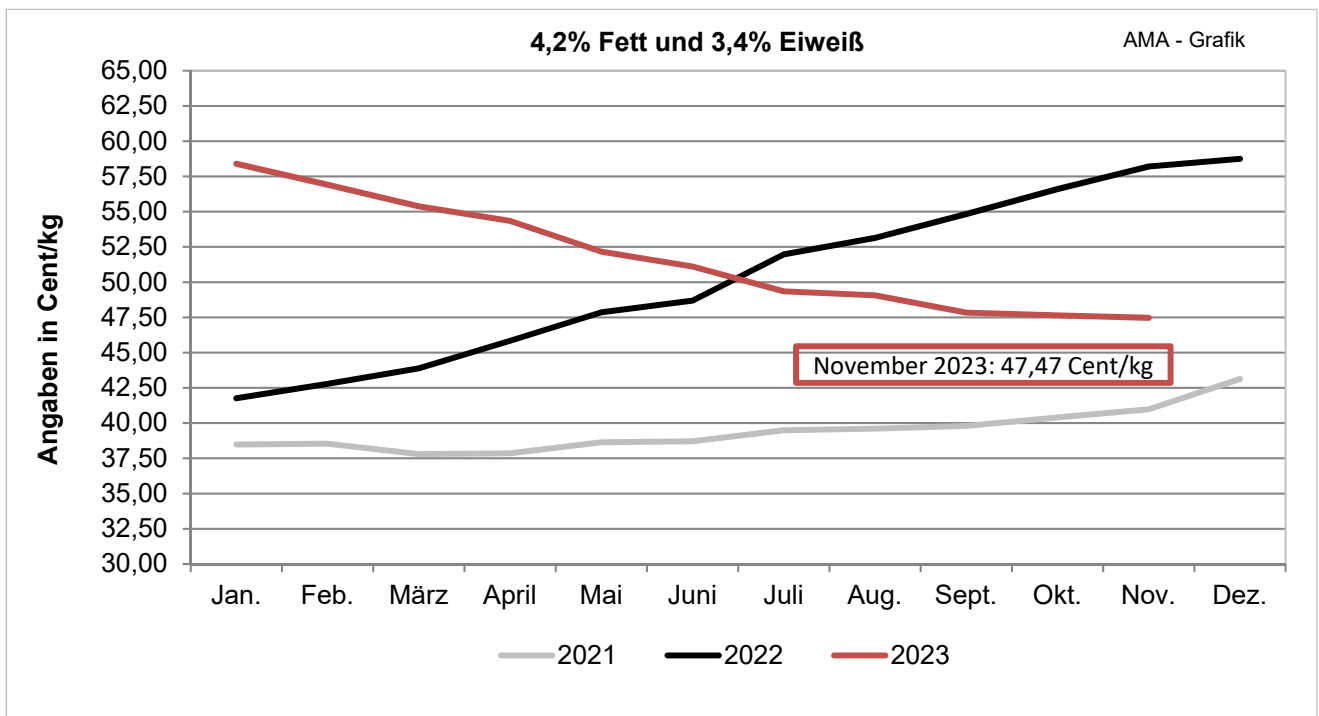
III GRAFIKEN ÖSTERREICH

D. Milchanlieferung österreichischer Landwirte



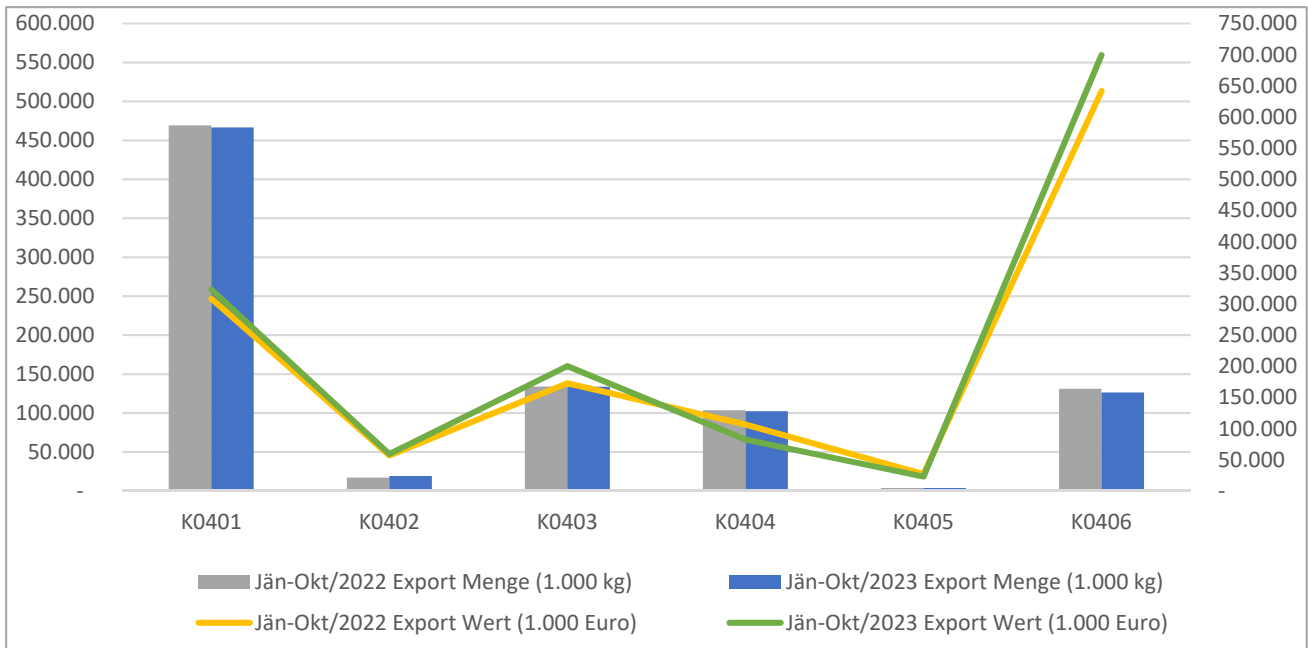
Quelle: AMA, monatliche Lieferantendaten

E. Erzeugermilchpreis – Österreich

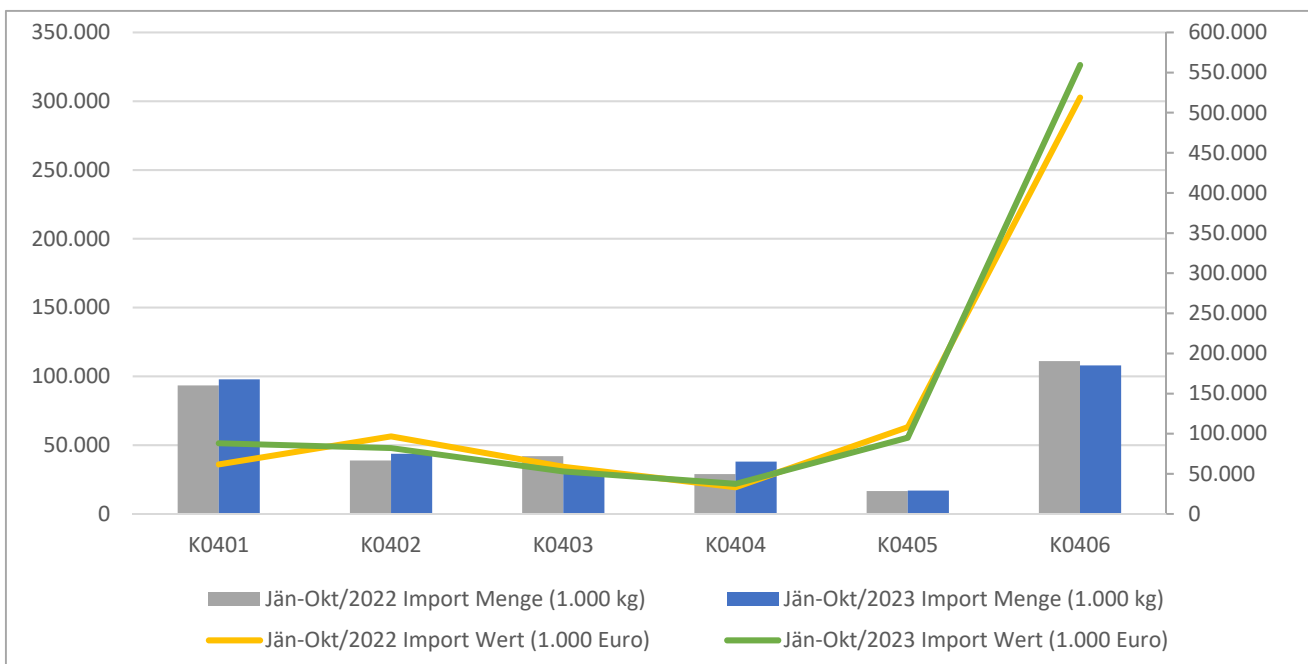


Quelle: AMA Monatsmeldung

F. Exporte/Ausfuhren aus Österreich in alle Länder



G. Importe/Einfuhren nach Österreich von allen Ländern



Beschreibung der KN-Codes

K0401: Milch und Rahm, weder eingedickt noch mit Zusatz von Zucker oder anderen Süßmitteln

K0402: Milch und Rahm, eingedickt oder mit Zusatz von Zucker oder anderen Süßmitteln

K0403: Buttermilch, saure Milch bzw. Rahm, Joghurt, Kefir u. andere fermentierte od. gesäuerte Milch, einschl. Rahm, auch eingedickt od. aromatisiert, auch mit Zusatz von Zucker, anderen Süßmitteln, Früchten, Nüssen od. Kakao

K0404: Molke, auch eingedickt oder mit Zusatz von Zucker oder anderen Süßmitteln

K0405: Butter, einschl. entwässerte Butter u. Gele, u. andere Fettstoffe aus der Milch sowie Milchstreichfette

K0406: Käse und Topfen

Quelle: Statistik Austria

IV MARKT UND PREISE INTERNATIONAL

H. Erzeugermilchpreise ab Hof – Österreich im Vergleich mit Deutschland und Bayern

(in EUR/100 kg, exkl. Ust, 4,0 % Fett, 3,4 % Eiweiß)

Monate			
	Österreich	Deutschland	Bayern
November 2022	57,58	60,04	59,52
Dezember	58,12	59,81	59,67
Jänner	57,83	56,93	58,54
Februar	56,35	52,47	55,39
März	54,81	48,07	53,04
April	53,79	45,14	50,26
Mai	51,60	43,33	49,26
Juni	50,55	41,50	46,02
Juli	48,80	40,57	44,67
August	48,51	40,39	44,75
September	47,11	40,46	45,01
Oktober	47,08	41,32	45,78
November 2023	46,91	**	**

** noch keine Daten

Quelle: AMI, AMA Monatsmeldung

I. Übersicht EU-Produktpreise 1. Kalenderwoche 2024

Produkt	EU- Durchschnittspreis in EUR/100 kg	% Vergleich zur Vorwoche	% Vergleich zum Vorjahr
Butter	549	+0,4	-4,0
Magermilchpulver	257	-2,7	-11,0
Vollmilchpulver	369	0,0	-7,0
Cheddar	356	-2,0	-33,0
Edamer	433	+1,2	15,0
Gouda	439	+1,8	-17,0
Emmentaler	611	+0,8	-11,0
Molkepulver	86	+0,9	-3,0

Quelle: CIRCA - EU Homepage

J. Süddeutsche Butter- und Käse-Börse e.V. Kempten

Amtliche Preisnotierungen vom 17.01.2024

Preise in EUR/t	aktuelle Woche	Vorwoche	arithmet. Mittel	Tendenz
Vollmilchpulver (26 % Fett) 25 kg Sack	3720 – 3850	3720 – 3850	3785	→
Magermilchpulver 25 kg Sack	2500 – 2650	2500 – 2650	2575	→
Magermilchpulver lose	2400 – 2420	2440 – 2460	2410	↓

Preise in EUR/t	aktuelle Woche	Vorwoche	arithmet. Mittel	Tendenz
Süßmolkepulver 25 kg Sack	940 – 1050	940 – 1030	995	↑
Süßmolkepulver lose	760 – 790	770 – 800	775	↓

Monatsdurchschnitt Dezember 2023 (arithmetisches Mittel)

Preise in EUR/t, netto, ab Werk, Sprühdware	Dezember 2023	Vormonat
Vollmilchpulver (26 % Fett, Lebensmittelqual., 25 kg Sack)	3785,00	↑
Magermilchpulver (Lebensmittelqual., 25 kg Sack)	2703,33	↓
Magermilchpulver (Futtermittelqual., lose)	2480,00	↑
Süßmolkepulver (Lebensmittelqual., 25 kg Sack)	926,67	↑
Süßmolkepulver (Futtermittelqual., lose)	786,67	↓

Amtliche Notierungskommission für Schnittkäse, Hannover

Amtliche Preisnotierungen vom 10.01.2024

Preise in EUR/kg	aktuelle Woche	Vorwoche	Tendenz
Markenbutter, geformt, 250 g	5,80 – 6,13	5,80 – 5,92	↑
Markenbutter, lose, 25 kg	5,48 – 5,50	5,45 – 5,50	→

Tagespreis in EUR/kg **	aktuelle Woche	Vorwoche	Tendenz
Gouda 48 %, Edamer 40 % Fett i.Tr.,Block	3,95 – 4,15	3,95 – 4,15	→
Gouda 48 %, Edamer 40 % Fett i. Tr., Brot	4,15 – 4,35	4,10 – 4,35	→

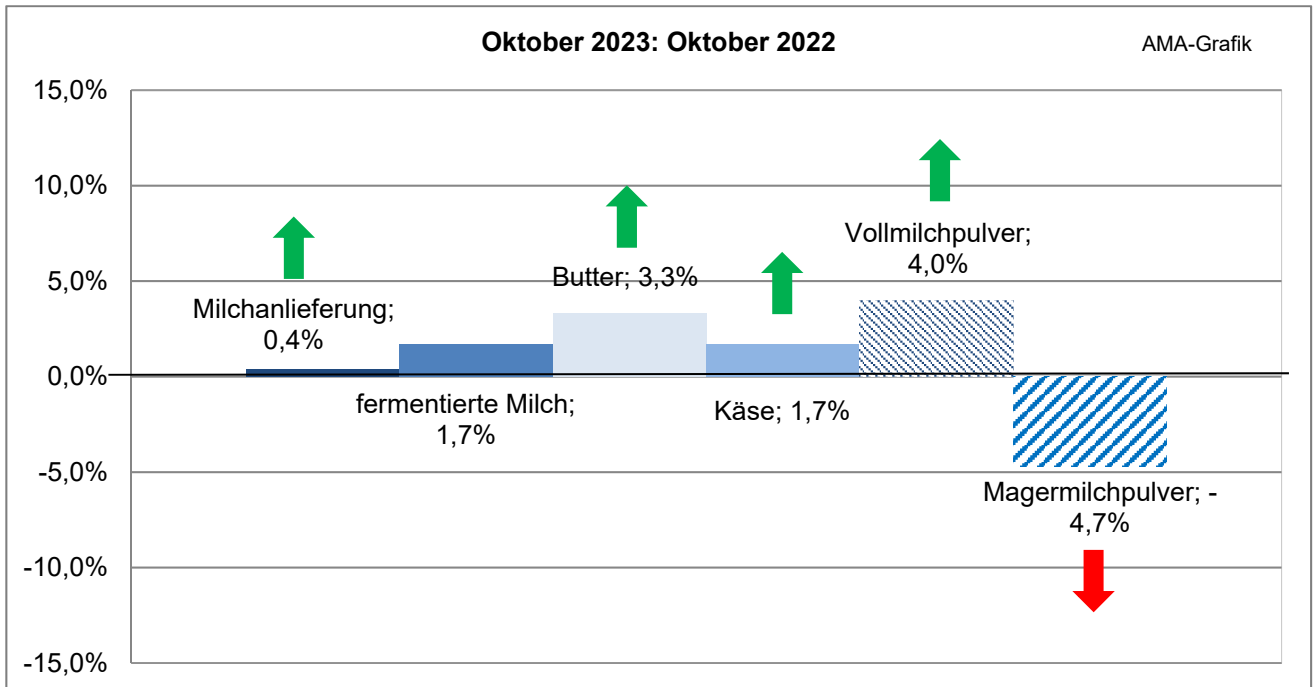
Fakturapreis in EUR/kg **	Dezember 2023	Vormonat
Gouda 48 %, Edamer 40 % Fett i. Tr., Block	3,85 – 4,00	→

** Kaufpreis des Handels netto, ab Werk, einschließlich Verpackung

Quelle: www.butterkaeseboerse.de

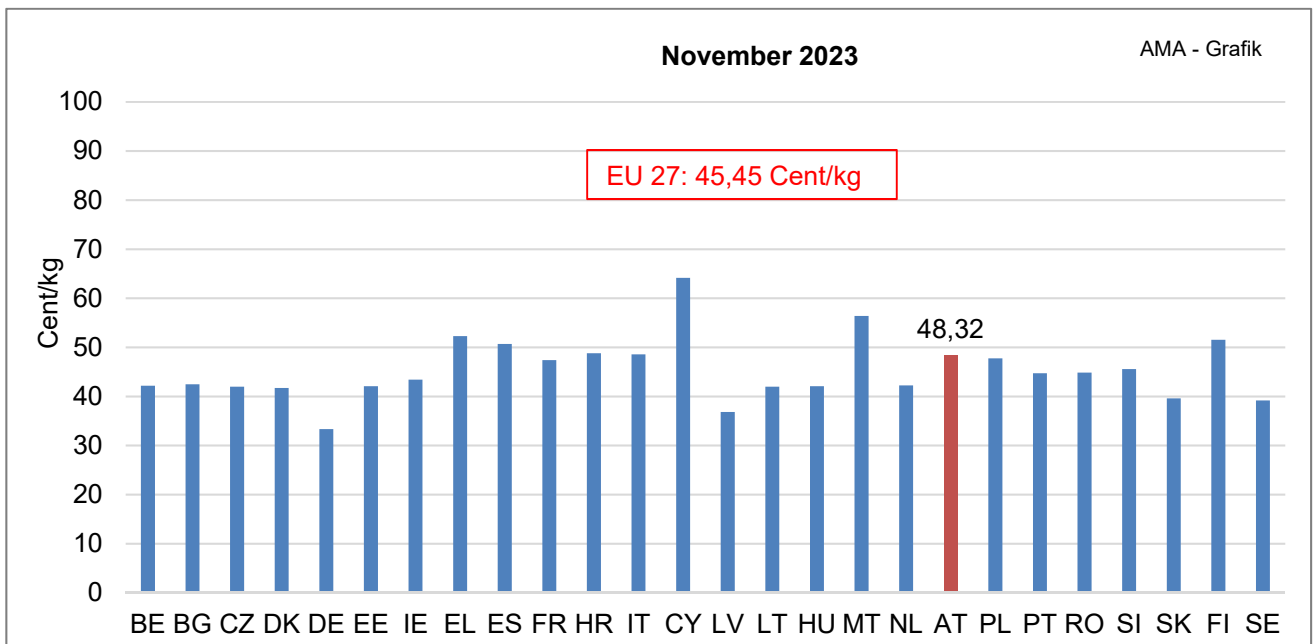
V GRAFIKEN INTERNATIONAL

K. Anlieferungs-/Produktionsentwicklung EU-27



Quelle: CIRCA - EU Homepage

L. Erzeugermilchpreise ab Hof - EU-27/ tatsächliche Inhaltsstoffe

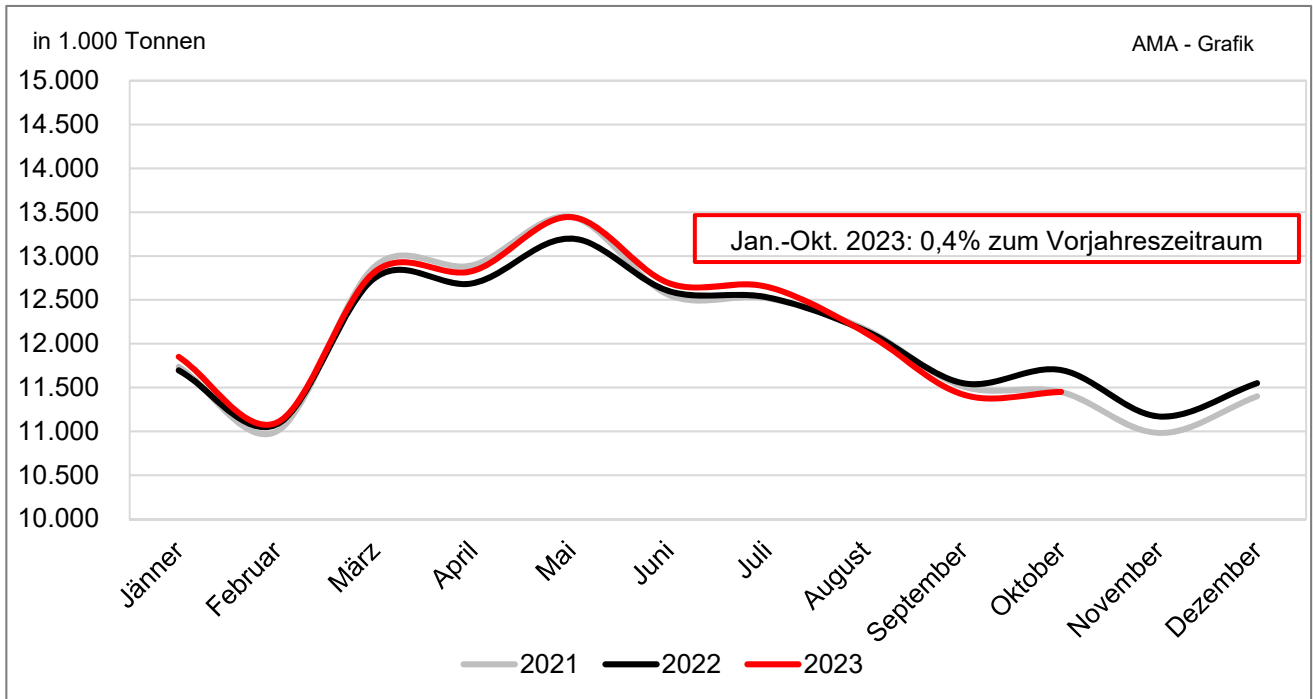


Quelle: CIRCA - EU Homepage

AMA-Grafik

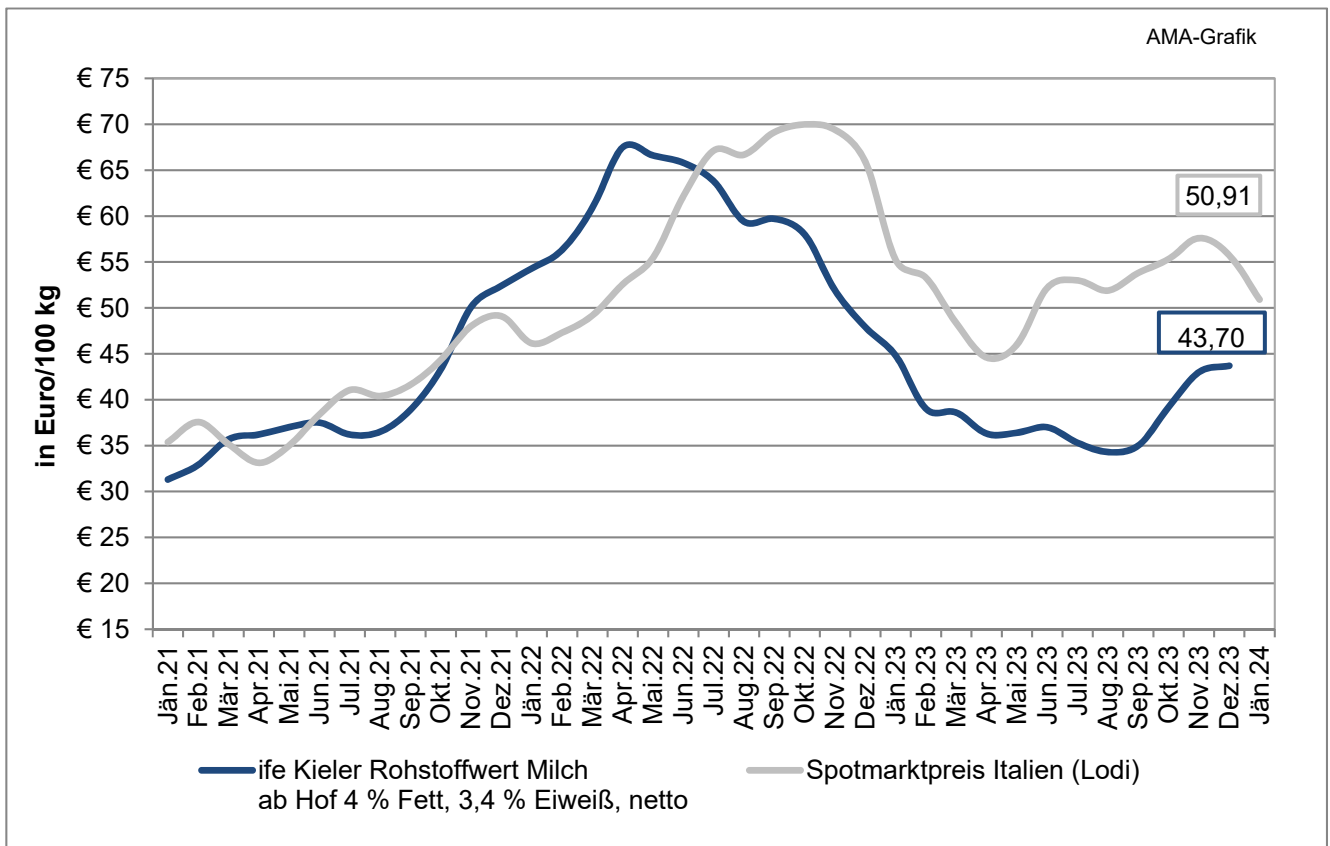
ACHTUNG: Aufgrund der verschiedenen Fett- bzw. Eiweißgehalte in den einzelnen Mitgliedstaaten ist eine direkte Vergleichbarkeit nicht möglich.

M. EU- Milchanlieferung



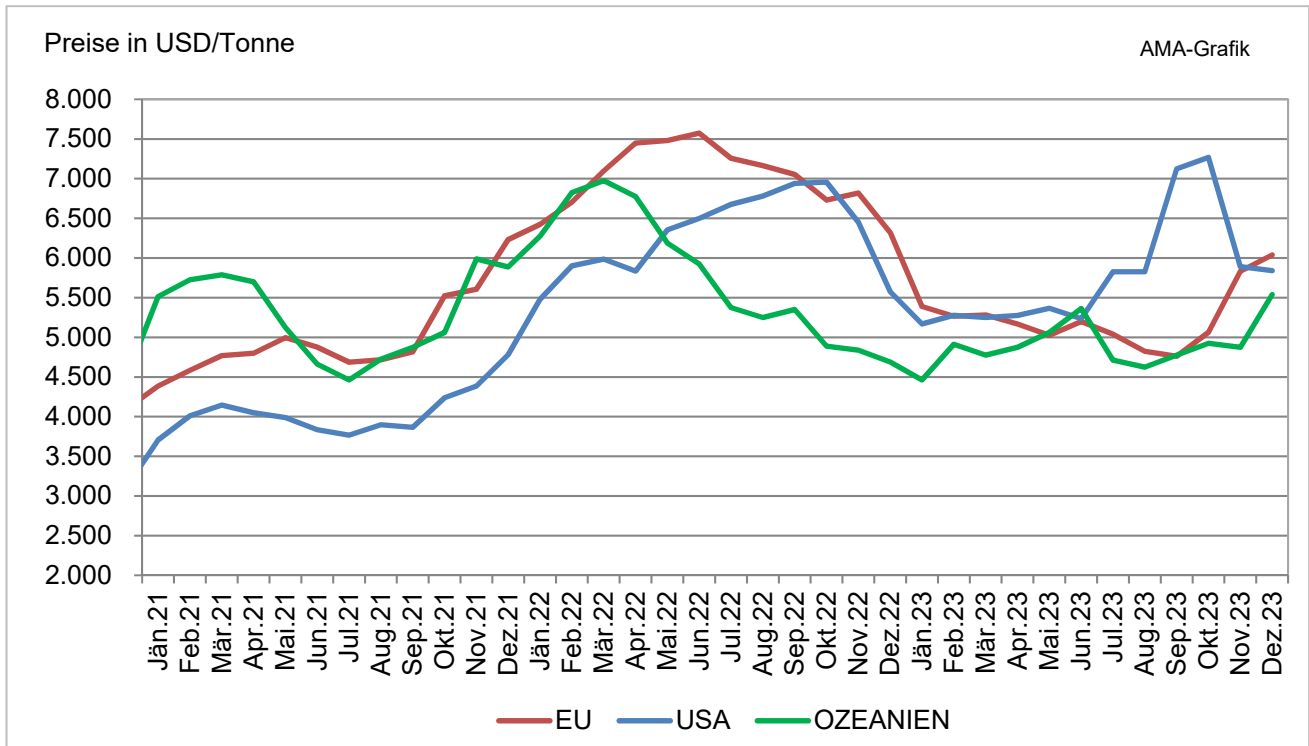
Quelle: CIRCA - EU Homepage

N. Kieler Rohstoffwert vs. Spotmarktpreis (Lodi)



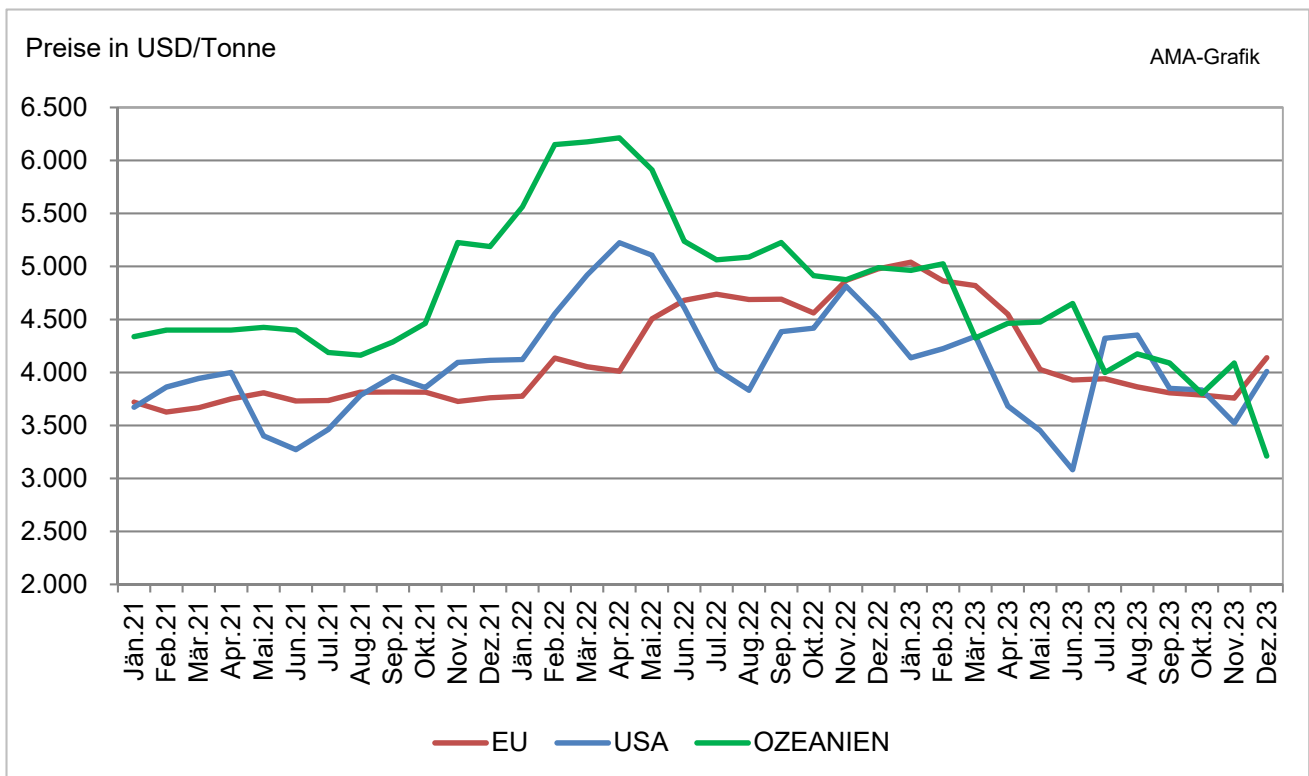
Quelle: CLAL.ife

O. Marktpreise Butter international



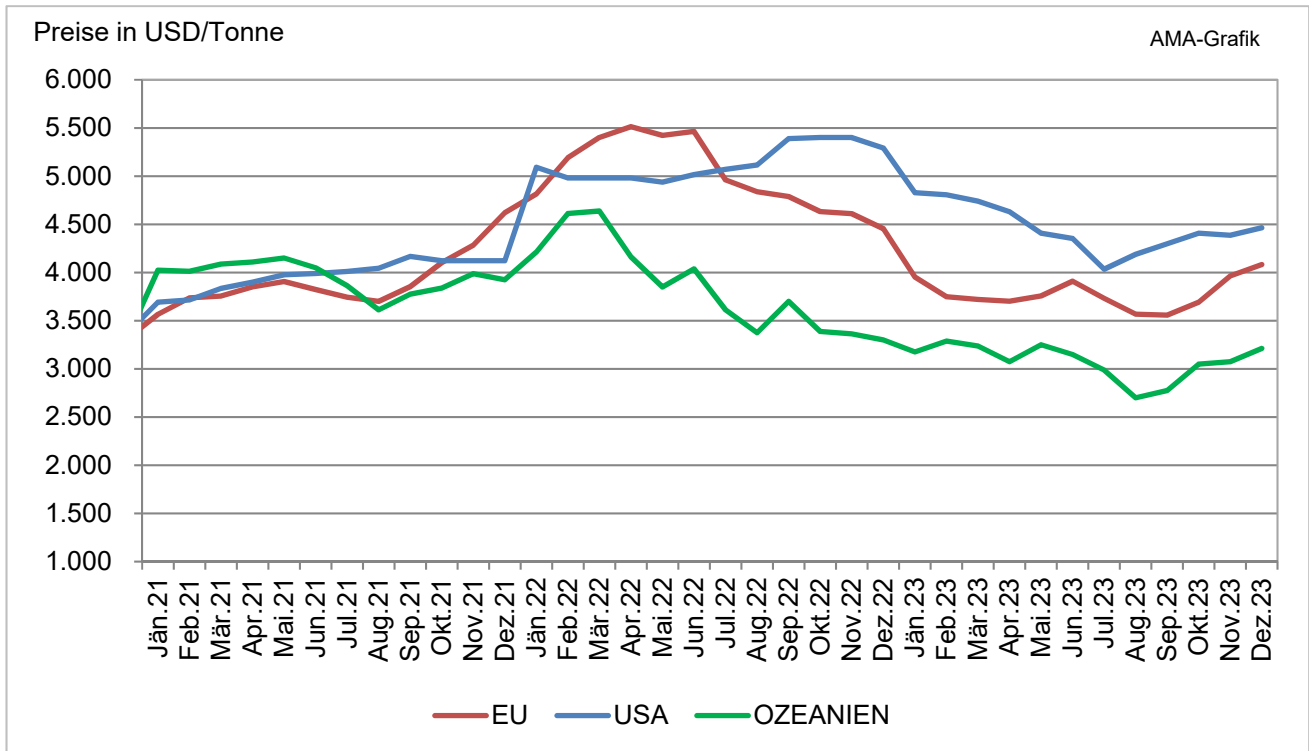
Quelle: CIRCA - EU Homepage

P. Marktpreise Cheddar international



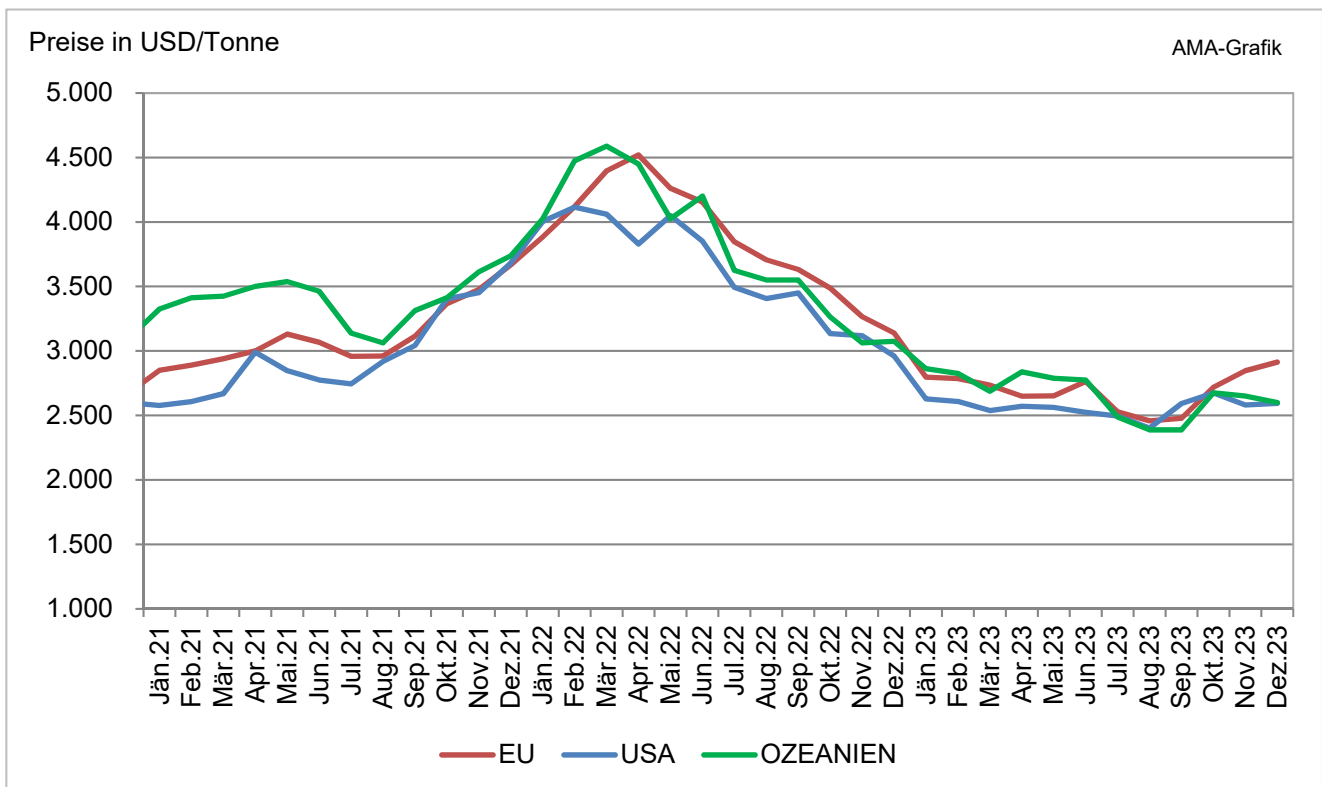
Quelle: CIRCA - EU Homepage

Q. Marktpreise Vollmilchpulver international



Quelle: CIRCA - EU Homepage

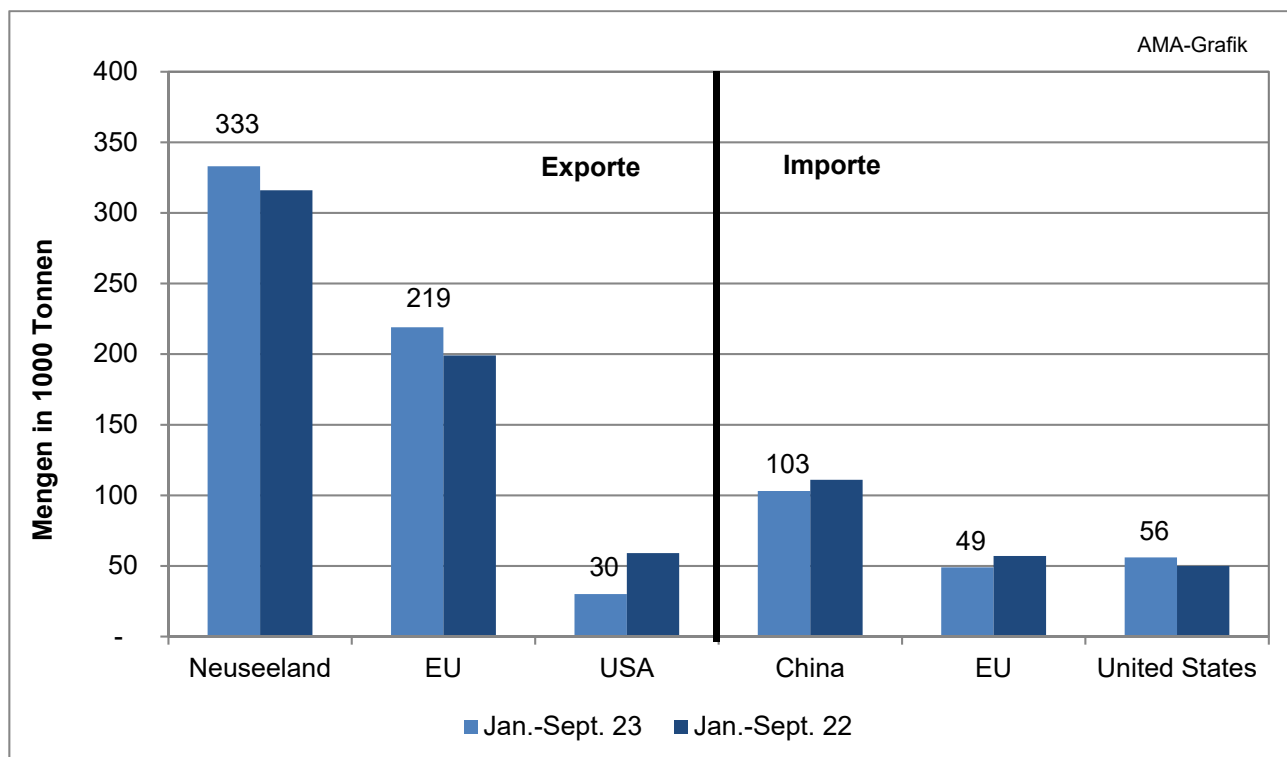
R. Marktpreise Magermilchpulver international



Quelle: CIRCA - EU Homepage

S. Internationaler Handel – Butter

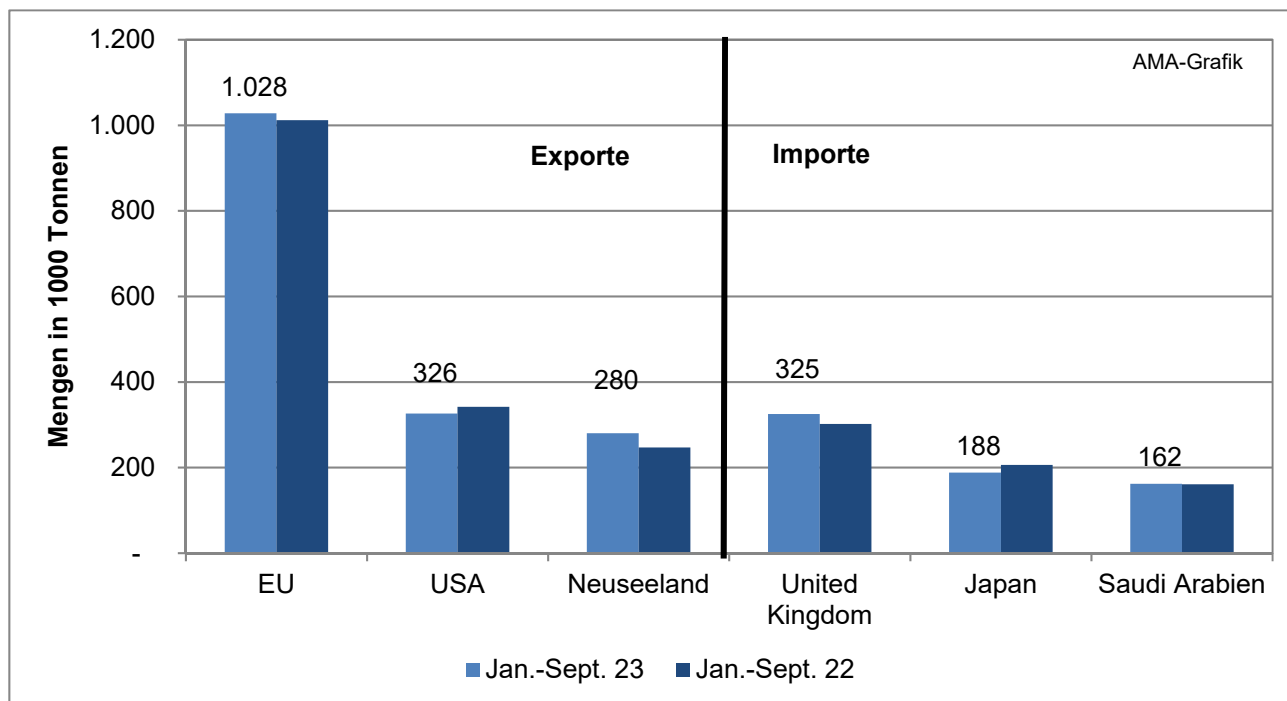
Bedeutende Länder auf dem Weltmarkt



Quelle: CIRCA - EU Homepage

T. Internationaler Handel – Käse

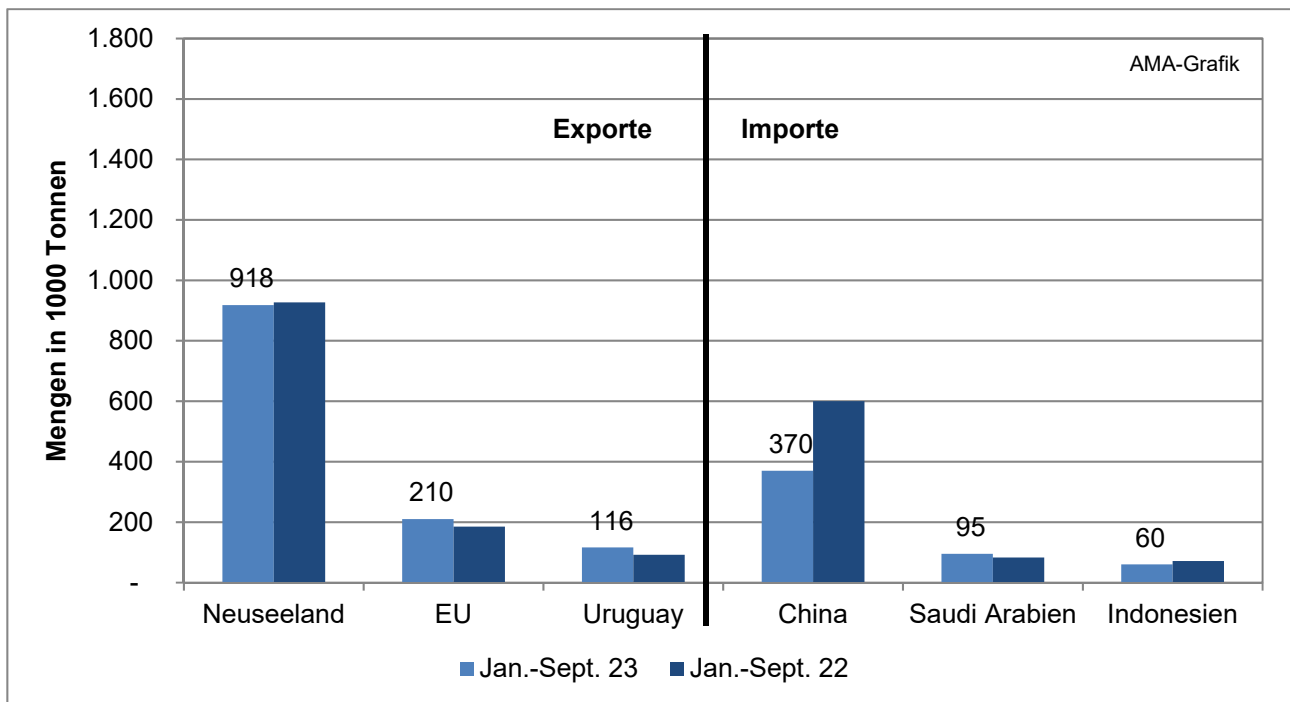
Bedeutende Länder auf dem Weltmarkt



Quelle: CIRCA - EU Homepage

U. Internationaler Handel – Vollmilchpulver

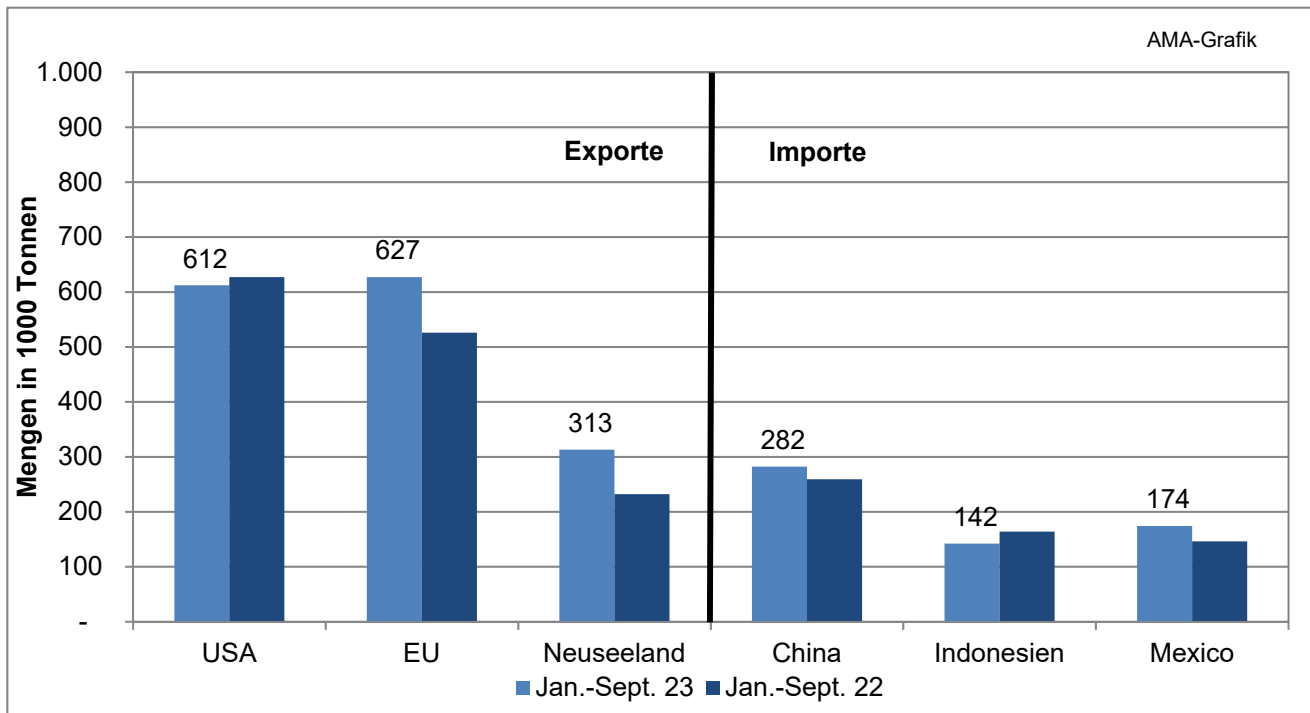
Bedeutende Länder auf dem Weltmarkt



Quelle: CIRCA - EU Homepage

V. Internationaler Handel – Magermilchpulver

Bedeutende Länder auf dem Weltmarkt



Quelle: CIRCA - EU Homepage

Der Marktbericht Milch und Milchprodukte erscheint monatlich.

Dieser Bericht ist auf der Webseite der
Agrarmarkt Austria (www.ama.at) im Internet verfügbar.

Die nächste Ausgabe wird voraussichtlich Mitte des Monats Februar 2024 erscheinen.

Impressum

Informationen gemäß § 5 E-Commerce Gesetz und Offenlegung gemäß § 25 Mediengesetz

Medieninhaber, Herausgeber, Vertrieb: Agrarmarkt Austria

Redaktion: GBI/Abt3 – Referat 8

Dresdner Straße 70

1200 Wien

UID-Nr.: ATU16305503

Telefon: +43 50 3151-324

Fax: +43 50 3151-396

E-Mail: bereich.milch@ama.gv.at

Vertretungsbefugt:

- Mag.^a Lena Karasz, Vorstandsmitglied für den Geschäftsbereich I
- Dipl.-Ing. Günter Griesmayr, Vorstandsvorsitzender und Vorstandsmitglied für den Geschäftsbereich II

Die Agrarmarkt Austria ist eine gemäß § 2 AMA-Gesetz 1992, BGBl. Nr. 376/1992, eingerichtete juristische Person öffentlichen Rechts, deren Aufgaben in § 3 leg. cit. festgelegt sind. Sie unterliegt gemäß § 25 leg. cit. der Aufsicht des gemäß Bundesministeriengesetz 1986, BGBl. Nr. 76/1986, für Landwirtschaft zuständigen Mitglieds der Bundesregierung.

Hersteller: Eigendruck

Bildnachweis: Agrarmarkt Austria

Verlagsrechte: Die in dieser Broschüre veröffentlichten Beiträge sind urheberrechtlich geschützt. Alle Rechte sind vorbehalten. Nachdruck und Auswertung der von der AGRARMARKT AUSTRIA erhobenen Daten sind mit Quellenangabe gestattet. Alle Angaben ohne Gewähr.

Im Sinne des Gleichheitsgrundsatzes haben die Ausführungen in gleicher Weise für alle Geschlechter Geltung.