



AM
AgrarMarkt *Austria*

Gemäß des § 3 Abs. 1 des AMA-Gesetzes 1992 (BGBl. Nr. 376/1992 idgF)
ÖQS - Zertifiziertes Qualitätsmanagement-System nach ÖNORM EN ISO 9001REG.Nr. 1537/0

www.ama.at

Dresdner Straße 70, A-1200 Wien



Marktbericht

MILCH UND MILCHPRODUKTE | Österreich für das Jahr 2006

1. SONDERHEFT

Marktbericht Österreich für das Jahr 2006
Milchanlieferung
Erzeugung Milch und flüssige Milchprodukte
Buttererzeugung in Molkereien und Käsereien
Käse- und Topferzeugung in Molkereien und Käsereien
Pulvererzeugung
Betriebs- und Personalstatistik
Preisbericht Österreich
Grafiken

INHALT

I	MARKTBERICHT ÖSTERREICH FÜR DAS JAHR 2006	4
II	MILCHANLIEFERUNG	6
2.1.	Milchanlieferung an die Bearbeitungs- und Verarbeitungsbetriebe	6
2.2.	Milchanlieferung Jänner bis Dezember 2006 - Aufteilung auf Fett- und Eiweißgehalt	7
2.3.	Anlieferungsentwicklung - Zeitreihe	9
2.4.	Durchschnittlicher Fettgehalt und Eiweißgehalt der Anlieferungsmilch	10
III	ERZEUGUNG MILCH UND FLÜSSIGE MILCHPRODUKTE	11
3.1.	Erzeugung von Trinkvollmilch, H-Milchprodukte, Mager- und Leichtmilch sowie Mischtrunk	11
3.2.	Erzeugung von Trinkvollmilch, H-Milchprodukte, Mager- und Leichtmilch sowie Mischtrunk	12
3.3.	Mischtrunkerzeugung inklusive H-Mischtrunk	14
3.4.	Zeitreihe Trinkmilcherzeugung (Produkte siehe Position 3.3.)	15
3.5.	Schlagoberserzeugung	16
3.6.	Kaffeeoberserzeugung	17
3.7.	Sauerrahmerzeugung	18
3.8.	Schlagoberserzeugung sowie Kaffeeobers- und Sauerrahmerzeugung	18
3.9.	Zeitreihen Schlagoberserzeugung und Kaffeeobers- und Sauerrahmerzeugung	19
IV	BUTTERERZEUGUNG IN MOLKEREIEN UND KÄSEREIEN	20
4.1.	Zeitreihen Buttererzeugung	21
V	KÄSE- UND TOPFENERZEUGUNG IN MOLKEREIEN UND KÄSEREIEN	22
5.1.	Hartkäseerzeugung	22
5.2.	Schnittkäseerzeugung	22
5.3.	Weichkäseerzeugung	23
5.4.	Frischkäseerzeugung	23
5.5.	Speisetopfenerzeugung	24
5.6.	Industrietopfenerzeugung	24
5.7.	Gesamte Käse- und Topfenerzeugung (in Reifgewicht)	25
5.8.	Gesamte Käse- und Topfenerzeugung (in Reifgewicht) – nach Produkten	26
5.9.	Zeitreihen Hart-, Schnitt-, Weich- und Frischkäseerzeugung	27
5.10.	Zeitreihen Speisetopfen- und Industrietopfenerzeugung	28
VI	PULVERERZEUGUNG	29
VII	BETRIEBS- UND PERSONALSTATISTIK IN DEN MILCHWIRTSCHAFTLICHEN UNTERNEHMEN (KUHMITLCHERZEUGER)	30
7.1.	Stand der Bearbeitungs- und Verarbeitungsbetriebe der milchwirtschaftlichen Unternehmen	30
7.2.	Entwicklung des Personalstandes der milchwirtschaftlichen Unternehmen	31

VIIIPREISBERICHT 32

8.1	Milcherzeugerpreis gewogenes Mittel - Auszahlung Jänner bis Dezember 2006	32
8.2	Milcherzeugerpreise gewogenes Mittel - Auszahlung Jänner bis Dezember 2006	33
8.3	Milcherzeugerpreis ab Hof gewogenes Mittel – Auszahlung Jänner bis Dezember – Zeitreihe.....	34

IX.....GRAFIKEN 35

9.1.	Milchanlieferung Österreich im Tagesdurchschnitt (in Millionen kg).....	35
9.2.	Gesamte Trinkmilcherzeugung 2006 – Aufteilung nach Produktgruppen.....	36
9.3.	Buttererzeugung Zeitreihe 1970-2006.....	37
9.4.	Käse- und Topfenerzeugung 2006.....	38
9.5.	Käseerzeugung Zeitreihe 1970-2006.....	39
9.6.	Speise- und Industrietopfenerzeugung Zeitreihe 1970-2006.....	40
9.7	Milcherzeugerpreis Österreich	41

I MARKTBERICHT ÖSTERREICH FÜR DAS JAHR 2006

2.1. Milchanlieferung an Be- und Verarbeitungsbetriebe (Vergleich zu 2005)

Die Milchanlieferung lag in allen Monaten im Jahr 2006 über dem Vorjahresniveau.

Die Anlieferung mit dem höchsten Plus gegenüber dem Vorjahr war der Monat Februar 2006 mit 3,51 %.

Die geringste Anlieferung verzeichnete der Monat November 2006.

Über das gesamte Jahr gesehen wies die Milchanlieferung 2006 ein Plus von 2,0 % gegenüber 2005 auf.

Der durchschnittliche Fettgehalt betrug 4,19 % und lag um 0,01 %-Punkte unter dem Fettgehalt des Jahres 2005. Der durchschnittliche Eiweißgehalt lag mit 3,37 % um 0,02 %-Punkte unter dem Eiweißgehalt des Vorjahres.

Die Biomilchanlieferung (von den Betrieben gelieferte und verrechnete Menge) für das Jahr 2006 betrug insgesamt 264.191 Tonnen.

3.1 bis 3.4 Erzeugung von Milch und flüssigen Milchprodukten (Vergleich zu 2005)

Die Erzeugung von Trinkmilch inklusive ESL- und H-Milch nahm im Berichtsjahr um 9,63 % auf 901.648 Tonnen zu. Die Steigerung betrug somit gegenüber 2005 in Summe 79.169 Tonnen.

Die Trinkvollmilcherzeugung inklusive ESL-Milch aber ohne H-Milch konnte diesmal einen Anstieg um 6,46 % verzeichnen (Steigerung 2005: 3,68 %).

Die Tendenz des Produktionsanstieges der H-Milch-Erzeugung des letzten Jahres setzt sich auch 2006 fort.

Die H-Milch-Erzeugung nahm um 21,30 % auf 258.321 Tonnen zu. Diese Zunahme entspricht 45.369 Tonnen. Dazu muss gleich angemerkt werden, dass von den 258.321 Tonnen 152.076 Tonnen aus Österreich ausgeführt wurden. Das heißt, die in Österreich produzierte H-Milch wird nur zu 30 % auch in Österreich konsumiert.

Die Mischtrunkerzeugung zeigte einen weiteren kontinuierlichen Anstieg von 246.463 Tonnen auf 274.103 Tonnen, das entspricht einem Plus von 11,21 %. Die Steigerung betrug in Summe 27.640 Tonnen. Spitzenreiter war wiederum Sauermilch mit Jam mit einem Plus von 62,08 %. Die Erzeugung im Jahr 2006 betrug 7.258 Tonnen, im Jahr 2005 4.478 Tonnen. In absolutem Wert entspricht das einem Zuwachs von 2.780 Tonnen.

Ein hohes Plus konnte auch Fruchtojoghurt mit 27,24 % auf 104.154 Tonnen verzeichnen, was einer Steigerung von 22.295 Tonnen entspricht.

Den überwiegenden Teil in dieser Mischtrunkpalette macht Joghurt (128.498 Tonnen) und Fruchtojoghurt (104.154 Tonnen) insgesamt 232.652 Tonnen aus, was einem Anteil von 84,88 % entspricht.

Die H-Mischtrunkerzeugung betrug 7.969 Tonnen.

3.5 bis 3.9 Erzeugung von Schlagobers, Kaffeeobers, Sauerrahm (Vergleich zu 2005)

Die Erzeugung von Schlagobers (ohne H-Schlagobers) zeigte ein Plus von 5,95 % auf 34.262 Tonnen, ds. 1.924 Tonnen mehr als im Vorjahr. Weiters verzeichnete die Erzeugung von H-Schlagobers einen starken Anstieg um 8,88 % auf 4.700 Tonnen. ds. 383 Tonnen mehr als im Vorjahr. In Summe (34.262 Tonnen plus 4.700 Tonnen) betrug die Schlagoberserzeugung 38.962 Tonnen (siehe Zeitreihe Position 3.9.).

Die Kaffeeoberserzeugung (ohne H-Kaffeeobers) stieg um 33,93 % auf 808 Tonnen, ds. 205 Tonnen mehr, die H-Kaffeeoberserzeugung stieg ebenfalls stark an (um 12,46 % auf 2.615 Tonnen, ds. 290 Tonnen mehr als 2005.

Die Sauerrahmerzeugung ist gegenüber dem Vorjahr wiederum erhöht worden und zwar auf 21.963 Tonnen, ds. 12,03 % bzw. 2.329 Tonnen mehr.

In Summe (808 + 2.615+21.963 Tonnen) betrug die Kaffeeobers- und Sauerrahmerzeugung 25.116 Tonnen (siehe Zeitreihe Position 3.9.).

Die Schlagobers-, Kaffeeobers- und Sauerrahmerzeugung (34.262+808+21.693 Tonnen) betrug in Summe 56.763 Tonnen (siehe Zeitreihe Position 3.8.).

4. Buttererzeugung in Molkereien und Käsereien (Vergleich zu 2005)

Im Jahr 2006 wurden 32.388 Tonnen Butter erzeugt, die erzeugte Buttermenge liegt damit über dem Wert des Vorjahres (30.507 Tonnen) mit 6,16 % bzw. 1.880 Tonnen.

5. Käse- und Topfenerzeugung in Molkereien und Käsereien (Vergleich zu 2005)

Die gesamte Käse- und Topfenerzeugung stieg geringfügig um 1,05 % auf 146.014 Tonnen (siehe Tabelle 5.7. & 5.8.). Die Steigerung entspricht 1.521 Tonnen.

Im einzelnen betrug die Steigerung bei Hartkäse 1,30 %, bei Weichkäse 3,61 % und bei Frischkäse 0,55 %. Der Schnittkäse dagegen zeigte einen geringen Rückgang um 0,22 %.

Bei der Speisetopfenerzeugung war ein Anstieg von 24.254 Tonnen um 2,99 % auf 24.980 Tonnen zu beobachten. Die Industrietopfenerzeugung erhöhte sich ebenfalls von 522 Tonnen um 3,70 % auf 541 Tonnen.

Eine Sortenaufteilung der gesamten Käse- und Topfenerzeugung in der Höhe von 146.014 Tonnen findet sich in der Tabelle 5.8, eine Zeitreihe unter der Position 5.9. bzw. 5.10.

6. Vollmilch-, Sahne-, Magermilch- und sonstige Pulvererzeugung (Vergleich zu 2005)

Die Erzeugung von Vollmilch- und Sahnepulver war sehr stark rückläufig von 1.352 Tonnen (2005) auf 474 Tonnen (-64,94 %).

Die Magermilchpulvererzeugung war ebenfalls geringer als im Vorjahr und zwar um 2.511 Tonnen und betrug 2006 4.469 Tonnen (-35,97 %).

Die Erzeugung von Molkenpulver stieg 2006 stark an von 59.420 Tonnen auf 76.508 Tonnen, das entspricht einem Plus von 28,76 %.

Die Erzeugung der sonstigen Pulverprodukte (zB. Joghurt- und Topfenpulver) fiel auch von 193 Tonnen um 59,26 % auf 78 Tonnen.

In Summe wurden 81.529 Tonnen Pulver erzeugt.

7. Betriebs- und Personalstatistik in den milchwirtschaftlichen Unternehmen (Vergleich zu 2005)

Die Anzahl der Bearbeitungs- und Verarbeitungsbetriebe nahm von 93 auf 90, die Anzahl der Betriebstätten von 116 auf 114 ab.

Der Personalstand in den Bearbeitungs- und Verarbeitungsbetrieben nahm im Jahresdurchschnitt von 4.052 Vollzeitbeschäftigten auf 4.179 zu ds. 127 Beschäftigte mehr als im Vorjahr.

8. Preisbericht Milch (Vergleich zu 2005)

Mit 33,481 Cent/kg lag der durchschnittliche Auszahlungspreis ab Hof (inklusive 12 % Ust) um 0,502 Cent/kg über dem des Vorjahres (32,979 Cent/kg) (siehe Tabelle 7.1., Spalte 12).

Der Auszahlungspreis auf Basis 4,2 % Fett, 3,3 % Eiweiß (inklusive 12 % Ust) stieg mit 33,626 Cent/kg geringfügig (+ 0,608 Cent/kg) gegenüber dem Vorjahr an.

II MILCHANLIEFERUNG

2.1. Milchanlieferung an die Bearbeitungs- und Verarbeitungsbetriebe

(nach den Betriebsstandorten der Molkereien / Käsereien)

Bundesland	2006		2005		Veränderung in %
	kg	%-Anteil	kg	%-Anteil	
NÖ, Bgld.	510.301.378	19,09	501.222.573	19,12	1,81
Oberösterreich	855.517.750	32,00	842.626.655	32,15	1,53
Salzburg	346.733.319	12,97	339.283.397	12,94	2,20
Steiermark	384.000.406	14,36	372.822.300	14,22	3,00
Kärnten	161.244.696	6,03	156.876.718	5,99	2,78
Tirol	290.859.166	10,88	286.855.491	10,94	1,40
Vorarlberg	124.807.904	4,67	121.376.950	4,63	2,83
Jahressumme	2.673.464.619	100,00	2.621.064.084	100,00	2,00

Quelle: AMA

Monat	2006		2005		Veränderung in %
	kg	%-Anteil	kg	%-Anteil	
Jänner	222.390.024	8,32	215.711.469	8,23	3,10
Februar	205.065.308	7,67	198.120.587	7,56	3,51
März	229.496.352	8,58	223.567.041	8,53	2,65
April	233.956.542	8,75	228.618.835	8,72	2,33
Mai	251.081.219	9,39	245.081.087	9,35	2,45
Juni	232.730.627	8,71	228.469.137	8,72	1,87
Juli	228.417.242	8,54	225.636.705	8,61	1,23
August	220.796.672	8,26	217.870.442	8,31	1,34
September	209.630.789	7,84	206.372.766	7,87	1,58
Oktober	218.098.072	8,16	215.044.763	8,20	1,42
November	204.265.871	7,64	202.135.089	7,71	1,05
Dezember	217.535.901	8,14	214.436.163	8,18	1,45
Jahressumme	2.673.464.619	100,00	2.621.064.084	100,00	2,00

Quelle: AMA

2.2. Milchanlieferung Jänner bis Dezember 2006 – mit Aufgliederung in Fett- und Eiweißgehalt

ÖSTERREICH	kg	kg %	FE	FE/kg	EE	EE/kg
Jänner	222.390.024	8,32	968.721.898	4,36	768.836.042	3,46
Februar	205.065.308	7,67	884.781.214	4,31	702.712.557	3,43
März	229.496.352	8,58	985.920.889	4,30	782.645.858	3,41
April	233.956.542	8,75	983.889.529	4,21	782.544.540	3,34
Mai	251.081.219	9,39	1.042.088.102	4,15	835.139.442	3,33
Juni	232.730.627	8,71	954.773.066	4,10	768.247.128	3,30
Juli	228.417.242	8,54	919.357.090	4,02	741.241.563	3,25
August	220.796.672	8,26	896.856.672	4,06	726.721.599	3,29
September	209.630.789	7,84	863.564.776	4,12	705.167.080	3,36
Oktober	218.098.072	8,16	903.848.690	4,14	745.718.488	3,42
November	204.265.871	7,64	874.038.011	4,28	703.111.236	3,44
Dezember	217.535.901	8,14	935.787.111	4,30	749.512.464	3,45
Gesamt	2.673.464.619	100,00	11.213.627.048	4,19	9.011.597.997	3,37

Quelle: AMA

NÖ, BGLD	kg	kg %	FE	FE/kg	EE	EE/kg
Jänner	42.506.988	8,33	190.924.691	4,49	149.851.365	3,53
Februar	38.864.167	7,62	172.980.905	4,45	135.866.863	3,50
März	43.081.328	8,44	189.729.906	4,40	148.514.814	3,45
April	43.527.776	8,53	186.946.236	4,29	147.478.608	3,39
Mai	46.347.298	9,08	195.692.513	4,22	155.416.945	3,35
Juni	44.126.392	8,65	184.454.561	4,18	146.342.325	3,32
Juli	44.491.416	8,72	179.921.224	4,04	144.762.307	3,25
August	43.699.022	8,56	179.109.709	4,10	144.452.091	3,31
September	41.317.101	8,10	172.390.996	4,17	139.681.348	3,38
Oktober	41.844.197	8,20	177.022.230	4,23	143.400.884	3,43
November	39.067.028	7,66	172.336.486	4,41	136.213.740	3,49
Dezember	41.428.665	8,12	182.789.804	4,41	144.681.717	3,49
Gesamt	510.301.378	100,00	2.184.299.261	4,28	1.736.663.007	3,40

Quelle: AMA

OBERÖSTERREICH	kg	kg %	FE	FE/kg	EE	EE/kg
Jänner	70.563.319	8,25	312.061.695	4,42	245.407.137	3,48
Februar	64.534.619	7,54	281.806.252	4,37	222.238.562	3,44
März	71.602.982	8,37	311.975.892	4,36	245.939.238	3,43
April	72.210.350	8,44	307.501.297	4,26	242.921.663	3,36
Mai	77.452.055	9,05	323.197.666	4,17	258.332.587	3,34
Juni	73.686.014	8,61	304.159.026	4,13	243.231.474	3,30
Juli	74.854.893	8,75	302.778.946	4,04	242.590.254	3,24
August	73.481.675	8,59	299.988.846	4,08	240.697.289	3,28
September	69.954.643	8,18	291.188.834	4,16	234.849.023	3,36
Oktober	71.614.059	8,37	300.671.665	4,20	244.152.788	3,41
November	66.019.667	7,72	286.117.889	4,33	227.886.560	3,45
Dezember	69.543.474	8,13	302.407.410	4,35	240.554.832	3,46
Gesamt	855.517.750	100,00	3.623.855.418	4,24	2.888.801.407	3,38

Quelle: AMA

SALZBURG	kg	kg %	FE	FE/kg	EE	EE/kg
Jänner	27.971.868	8,07	116.464.796	4,16	94.030.602	3,36
Februar	25.931.944	7,48	106.905.408	4,12	86.334.347	3,33
März	29.333.912	8,46	120.830.121	4,12	97.553.522	3,33
April	29.824.138	8,60	120.420.248	4,04	97.542.198	3,27
Mai	33.571.046	9,68	134.557.613	4,01	110.201.732	3,28
Juni	30.761.587	8,87	122.781.836	3,99	100.707.801	3,27
Juli	29.808.092	8,60	117.937.890	3,96	96.037.708	3,22
August	28.583.949	8,24	114.002.783	3,99	93.284.251	3,26
September	27.224.138	8,36	109.720.840	4,02	90.723.962	3,38
Oktober	28.977.801	8,36	116.351.446	4,02	98.025.495	3,38
November	26.811.523	7,73	110.158.564	4,11	90.447.383	3,37
Dezember	27.933.321	8,06	115.157.619	4,12	93.914.623	3,36
Gesamt	346.733.319	100,00	1.405.289.164	4,05	1.148.803.624	3,31

Quelle: AMA

STEIERMARK	kg	kg %	FE	FE/kg	EE	EE/kg
Jänner	30.696.847	3,59	135.961.712	4,43	107.597.071	3,51
Februar	28.164.753	3,29	124.015.936	4,40	97.697.290	3,47
März	31.688.090	3,70	138.649.830	4,38	109.070.840	3,44
April	33.224.559	3,88	142.197.526	4,28	111.416.229	3,35
Mai	35.936.197	4,20	152.151.555	4,23	120.450.534	3,35
Juni	33.995.815	3,97	139.689.477	4,11	113.123.655	3,33
Juli	33.990.418	3,97	136.830.949	4,03	111.413.084	3,28
August	33.436.877	3,91	135.313.476	4,05	111.565.593	3,34
September	31.706.739	3,71	130.562.651	4,12	107.924.999	3,40
Oktober	31.935.151	3,73	133.368.625	4,18	111.192.842	3,48
November	28.904.106	3,38	126.285.985	4,37	101.212.236	3,50
Dezember	30.320.854	3,54	134.106.841	4,42	106.250.008	3,50
Gesamt	384.000.406	100,00	1.629.134.563	4,24	1.308.914.381	3,41

Quelle: AMA

KÄRNTEN	kg	kg %	FE	FE/kg	EE	EE/kg
Jänner	13.348.157	1,56	58.173.483	4,36	46.037.104	3,45
Februar	12.490.304	1,46	54.118.391	4,33	42.737.583	3,42
März	14.039.244	1,64	60.463.427	4,31	47.578.090	3,39
April	14.485.910	1,69	61.083.069	4,22	47.970.207	3,31
Mai	15.213.832	1,78	63.355.209	4,16	50.254.390	3,30
Juni	13.883.469	1,62	56.521.055	4,07	45.666.339	3,29
Juli	13.389.386	1,57	53.722.103	4,01	43.281.390	3,23
August	13.133.077	1,54	53.081.479	4,04	43.131.392	3,28
September	12.721.056	1,49	52.245.883	4,11	42.943.525	3,38
Oktober	13.089.803	1,53	54.156.200	4,14	45.074.345	3,44
November	12.249.966	1,43	52.924.715	4,32	42.579.348	3,48
Dezember	13.200.492	1,54	57.761.466	4,38	45.821.602	3,47
Gesamt	161.244.696	100,00	677.606.480	4,20	543.075.315	3,37

Quelle: AMA

TIROL	kg	kg %	FE	FE/kg	EE	EE/kg
Jänner	26.002.365	3,04	107.780.223	4,15	87.318.853	3,36
Februar	24.382.495	2,85	100.271.056	4,11	81.417.644	3,34
März	27.502.006	3,21	113.310.073	4,12	92.046.293	3,35
April	28.179.524	3,29	114.350.047	4,06	92.877.082	3,30
Mai	29.552.175	3,45	119.899.763	4,06	96.963.399	3,28
Juni	26.099.834	3,05	106.214.992	4,07	85.318.253	3,27
Juli	23.336.208	2,73	94.281.915	4,04	75.361.216	3,23
August	20.277.263	2,37	82.579.150	4,07	66.612.213	3,29
September	18.403.167	2,15	74.098.579	4,03	61.273.423	3,33
Oktober	20.978.310	2,45	83.756.681	3,99	70.963.267	3,38
November	21.658.708	2,53	87.456.981	4,04	72.337.624	3,34
Dezember	24.487.111	2,86	100.088.954	4,09	82.204.054	3,36
Gesamt	290.859.166	100,00	1.184.088.414	4,07	964.693.321	3,32

Quelle: AMA

VORARLBERG	kg	kg %	FE	FE/kg	EE	EE/kg
Jänner	11.300.480	1,32	47.355.298	4,19	38.593.910	3,42
Februar	10.697.026	1,25	44.683.266	4,18	36.420.268	3,40
März	12.248.790	1,43	50.961.640	4,16	41.943.061	3,42
April	12.504.285	1,46	51.391.106	4,11	42.338.553	3,39
Mai	13.008.616	1,52	53.233.783	4,09	43.519.855	3,35
Juni	10.177.516	1,19	40.952.119	4,02	33.857.281	3,33
Juli	8.546.829	1,00	33.884.063	3,96	27.795.604	3,25
August	8.184.809	0,96	32.781.229	4,01	26.978.770	3,30
September	8.303.945	0,97	33.356.993	4,02	27.770.800	3,34
Oktober	9.658.751	1,13	38.521.843	3,99	32.908.867	3,41
November	9.554.873	1,12	38.757.391	4,06	32.434.345	3,39
Dezember	10.621.984	1,24	43.475.017	4,09	36.085.628	3,40
Gesamt	124.807.904	100,00	509.353.748	4,08	420.646.942	3,37

Quelle: AMA

2.3. Anlieferungsentwicklung - Zeitreihe

Jahr	Anlieferung		Fett		Eiweiß	
	kg	1995 = 100 %	Einheiten	1995 = 100 %	Einheiten	1995 = 100 %
1995	2.292.143.542	100	9.360.862.912	100	7.596.894.762	100
1996	2.342.166.409	102	9.604.540.894	103	7.808.504.025	103
1997	2.419.266.310	106	9.940.074.639	106	8.054.782.397	106
1998	2.447.993.602	107	10.114.199.653	108	8.177.602.901	108
1999	2.539.958.275	111	10.534.574.613	113	8.548.811.066	113
2000	2.660.828.289	116	10.986.695.667	117	8.939.630.365	118
2001	2.653.655.292	116	11.073.135.666	118	9.009.307.334	119
2002	2.648.846.277	116	11.054.019.912	118	8.974.062.510	118
2003	2.644.301.406	115	11.094.642.210	119	8.974.514.647	118
2004	2.616.786.041	114	11.060.183.081	118	8.909.958.144	117
2005	2.621.064.084	114	11.006.891.953	118	8.889.006.733	117
2006	2.673.464.619	117	11.213.627.048	120	9.011.597.997	119

Quelle: AMA

2.4. Durchschnittlicher Fettgehalt und Eiweißgehalt der Anlieferungsmilch

Fettgehalt					
Jahr	in %	1970 = 100 %	Jahr	in %	1970 = 100 %
1970	3,86	100	1989	4,03	104
1971	3,84	99	1990	4,05	105
1972	3,87	100	1991	4,02	104
1973	3,88	101	1992	4,02	104
1974	3,88	101	1993	4,07	105
1975	3,87	100	1994	4,07	105
1976	3,89	101	1995	4,08	106
1977	3,91	101	1996	4,10	106
1978	3,93	102	1997	4,11	106
1979	3,93	102	1998	4,13	107
1980	3,93	102	1999	4,15	108
1981	3,93	102	2000	4,13	107
1982	3,93	102	2001	4,17	108
1983	3,93	102	2002	4,17	108
1984	3,97	103	2003	4,20	109
1985	3,95	102	2004	4,23	109
1986	3,97	103	2005	4,20	109
1987	4,00	104	2006	4,19	109
1988	3,98	103			

Quelle: AMA

Eiweißgehalt					
Jahr	in %	1993 = 100 %	Jahr	in %	1993 = 100 %
1991	3,22	--	1999	3,37	102
1992	3,25	--	2000	3,36	102
1993	3,30	100	2001	3,39	103
1994	3,28	99	2002	3,39	103
1995	3,31	100	2003	3,39	103
1996	3,33	101	2004	3,40	103
1997	3,33	101	2005	3,39	103
1998	3,34	101	2006	3,37	102

Quelle: AMA

Anmerkung: Einführung der Eiweißzahlung in Österreich per 01.01.1993, 1991 und 1992 = Versuchserhebungen

III ERZEUGUNG MILCH UND FLÜSSIGE MILCHPRODUKTE

3.1. Erzeugung von Trinkvollmilch, Mager- und Leichtmilch, Mischtrunk, (alle inklusive ESL-Milch) und H-Milchprodukte

Bundesland	2006		2005		Veränderung in %
	kg	%-Anteil	kg	%-Anteil	
NÖ, Bgld.	395.631.799	43,88	326.359.547	39,68	21,23
Oberösterreich	187.732.337	20,82	182.053.233	22,13	3,12
Salzburg	76.759.049	8,51	68.500.303	8,33	12,06
Steiermark	62.624.050	6,95	59.096.701	7,19	5,97
Kärnten	111.289.483	12,34	115.809.672	14,08	-3,90
Tirol	53.231.816	5,90	56.834.639	6,91	-6,34
Vorarlberg	14.379.633	1,59	13.825.257	1,68	4,01
Jahressumme	901.648.168	100,00	822.479.352	100,00	9,63

Quelle: AMA

Monat	2006		2005		Veränderung in %
	kg	%-Anteil	kg	%-Anteil	
Jänner	72.600.217	8,05	64.296.736	7,82	12,91
Februar	69.721.880	7,73	62.301.410	7,57	11,91
März	82.514.436	9,15	71.380.521	8,68	15,60
April	74.199.919	8,23	66.028.723	8,03	12,38
Mai	78.813.823	8,74	69.632.690	8,47	13,19
Juni	73.920.003	8,20	70.864.791	8,62	4,31
Juli	72.448.583	8,04	66.847.921	8,13	8,38
August	72.074.215	7,99	69.331.575	8,43	3,96
September	75.080.868	8,33	70.053.858	8,52	7,18
Oktober	79.629.219	8,83	72.112.752	8,77	10,42
November	78.044.956	8,66	69.283.406	8,42	12,65
Dezember	72.600.048	8,05	70.344.969	8,55	3,21
Jahressumme	901.648.168	100,00	822.479.352	100,00	9,63

Quelle: AMA

3.2. Erzeugung von Trinkvollmilch, Mager- und Leichtmilch, Mischtrunk, (alle inklusive ESL-Milch) und H-Milchprodukte

Produkt	2006		2005		Veränderung in %
	kg	%-Anteil	kg	%-Anteil	
Rohe Trinkmilch	51.075	0,01	70.863	0,01	-27,92
Trinkvollmilch 3,5 % u. 3,6 %	302.315.877	33,53	316.067.510	38,43	-4,35
Past. Trinkmilch m. natürl. FE	10.790.945	1,20	6.699.039	0,81	61,08
Extra Vollmilch 4,5 %	2.074.641	0,23	983.657	0,12	110,91
Kinderfrischmilch	1.885.430	0,21	2.368.865	0,29	-20,41
Trinkmilch 1,8 %	16.767.152	1,86	16.222.209	1,97	3,36
Summe Trinkvollmilch inkl. ESL-Milch	333.885.121	37,03	342.412.143	41,63	-2,49
H-Milch und H-Milchprodukte	266.289.992	29,53	218.189.035	26,53	22,05
Summe H-Milch und H-Milchprodukte	266.289.992	29,53	218.189.035	26,53	22,05
Trinkmagermilch	2.255.323	0,25	2.577.070	0,31	-12,48
Leichtmilch	25.115.212	2,79	12.838.414	1,56	95,63
Summe Mager- und Leichtmilch	27.370.535	3,04	15.415.483	1,87	77,55
Sauermilch	4.364.205	0,48	4.251.288	0,52	2,66
Kakaomilch	3.998.258	0,44	3.986.333	0,48	0,30
Vanillemilch, Bananenmilch, Milchdrink	7.353.954	0,82	7.438.545	0,90	-1,14
Buttermilch	11.943.527	1,32	11.322.307	1,38	5,49
Joghurt und Trinkjoghurt	49.133.180	5,45	44.694.394	5,43	9,93
Sauermilch mit Jam	7.257.767	0,80	4.477.849	0,54	62,08
Fruchtjoghurt und Trinkfruchtjoghurt	183.518.682	20,35	162.647.061	19,78	12,83
Fermentierte Fruchtmilch	1.585.267	0,18	2.620.672	0,32	-39,51
Buttermilch mit Marmelade	2.115.802	0,23	2.090.588	0,25	1,21
Kefir	731.122	0,08	717.117	0,09	1,95
Fermentierter Fruchtraum	2.098.221	0,23	2.049.822	0,25	2,36
Tzaziki	2.535	0,00	166.715	0,02	-98,48
Summe Mischtrunk	274.102.520	30,40	246.462.691	29,97	11,21
Summe Trinkmilcherzeugung	901.648.168	100,00	822.479.352	100,00	9,63

Quelle: AMA

3.2.1. ESL-Produkte 2006

Produkt	2006	
	kg	%-Anteil
ESL-Trinkvollmilch 3,5% bis 3,8 %	62.287.169	72,67
ESL-Extra Vollmilch 4,2%	1.263.664	1,47
ESL-Trinkmilch 1,8 %	5.110.929	5,96
ESL-Leichtmilch	9.586.850	11,18
ESL-Kakaomilch	2.986.927	3,48
ESL-Vanille-, Bananenmilch; Milchdrink	1.820.134	2,12
ESL Schlagobers	2.660.396	3,10
Summe ESL-Produkte	85.716.070	100,00

Quelle: AMA

Anmerkung: Keine Vergleichbarkeit mit 2005 möglich, da die ESL-Produkte 2006 erstmalig das ganze Jahr hindurch produziert wurden.

3.2.2. Erzeugung von Trinkvollmilch, Mager- und Leichtmilch, Mischtrunk, (alle inklusive ESL-Milch) H-Mischtrunk, ohne H-Milch

Bundesland	2006		2005		Veränderung in %
	kg	%-Anteil	kg	%-Anteil	
NÖ, Bgld.	334.373.243	51,98	304.772.931	50,43	9,71
Oberösterreich	49.172.002	7,64	53.151.374	8,80	-7,49
Salzburg	70.894.236	11,02	59.985.455	9,93	18,19
Steiermark	62.624.050	9,73	57.397.015	9,50	9,11
Kärnten	58.652.089	9,12	58.323.646	9,65	0,56
Tirol	53.231.816	8,27	56.834.639	9,41	-6,34
Vorarlberg	14.379.633	2,24	13.825.257	2,29	4,01
Jahressumme	643.327.069	100,00	604.290.317	100,00	6,46

Monat	2006		2005		Veränderung in %
	kg	%-Anteil	kg	%-Anteil	
Jänner	50.822.996	7,90	47.649.795	7,89	6,66
Februar	48.076.728	7,47	46.350.192	7,67	3,72
März	56.184.322	8,73	52.930.008	8,76	6,15
April	52.579.740	8,17	49.606.190	8,21	5,99
Mai	56.850.982	8,84	52.120.796	8,63	9,08
Juni	55.592.625	8,64	53.039.270	8,78	4,81
Juli	56.036.774	8,71	51.010.929	8,44	9,85
August	54.848.978	8,53	51.837.410	8,58	5,81
September	52.824.558	8,21	51.378.973	8,50	2,81
Oktober	55.554.652	8,64	52.113.020	8,62	6,60
November	53.266.032	8,28	48.339.270	8,00	10,19
Dezember	50.688.684	7,88	47.914.465	7,93	5,79
Jahressumme	643.327.069	100,00	604.290.317	100,00	6,46

3.2.3. H-Milch – Erzeugung; ohne H-Mischtrunk

Monat	2006		2005		Veränderung in %
	kg	%-Anteil	kg	%-Anteil	
Jänner	21.777.221	8,43	16.377.816	7,69	32,97
Februar	21.645.151	8,38	15.589.364	7,32	38,85
März	26.330.115	10,19	17.938.416	8,42	46,78
April	21.620.179	8,37	15.817.394	7,43	36,69
Mai	21.962.841	8,50	16.684.338	7,83	31,64
Juni	18.327.378	7,09	17.119.153	8,04	7,06
Juli	16.411.810	6,35	15.443.083	7,25	6,27
August	17.225.237	6,67	17.120.500	8,04	0,61
September	22.256.310	8,62	18.331.809	8,61	21,41
Oktober	24.074.567	9,32	19.724.703	9,26	22,05
November	24.778.924	9,59	20.606.456	9,68	20,25
Dezember	21.911.365	8,48	22.198.878	10,42	-1,30
Jahressumme	258.321.098	100,00	212.951.910	100,00	21,30

Absatz in andere Mitgliedstaaten und Drittländer	152.075.703	71,41	103.497.640	40,07	46,94
---	-------------	-------	-------------	-------	-------

Quelle: AMA für alle Tabellen

3.3. Mischtrunkerzeugung inklusive H-Mischtrunk

Bundesland	2006		2005		Veränderung in %
	kg	%-Anteil	kg	%-Anteil	
NÖ, Bgld.	171.125.766	62,43	153.615.482	62,33	11,40
Oberösterreich	14.342.056	5,23	15.139.096	6,14	-5,26
Salzburg	25.515.865	9,31	19.549.550	7,93	30,52
Steiermark	11.077.755	4,04	7.994.282	3,24	38,57
Kärnten	24.815.588	9,05	23.254.479	9,44	6,71
Tirol	21.620.800	7,89	22.497.755	9,13	-3,90
Vorarlberg	5.604.690	2,04	4.412.047	1,79	27,03
Jahressumme	274.102.520	100,00	246.462.691	100,00	11,21

Quelle: AMA

Monat	2006		2005		Veränderung in %
	kg	%-Anteil	kg	%-Anteil	
Jänner	21.004.122	7,66	17.725.967	7,19	18,49
Februar	19.726.814	7,20	18.167.116	7,37	8,59
März	23.894.262	8,72	21.311.192	8,65	12,12
April	23.215.877	8,47	20.080.261	8,15	15,62
Mai	25.513.449	9,31	22.315.121	9,05	14,33
Juni	24.504.235	8,94	23.781.501	9,65	3,04
Juli	26.566.583	9,69	22.444.948	9,11	18,36
August	23.549.836	8,59	21.699.099	8,80	8,53
September	22.677.847	8,27	20.961.002	8,50	8,19
Oktober	23.155.069	8,45	21.371.984	8,67	8,34
November	21.605.186	7,88	18.772.352	7,62	15,09
Dezember	18.689.240	6,82	17.832.148	7,24	4,81
Jahressumme	274.102.520	100,00	246.462.691	100,00	11,21

Quelle: AMA

3.3.1. H-Mischtrunk – Erzeugung

Monat	2006		2005		Veränderung in %
	kg	%-Anteil	kg	%-Anteil	
Jänner	308.017	3,87	269.125	5,14	14,45
Februar	287.424	3,61	361.854	6,91	-20,57
März	740.320	9,29	512.097	9,78	44,57
April	872.172	10,94	605.139	11,55	44,13
Mai	480.604	6,03	827.557	15,80	-41,92
Juni	954.576	11,98	706.368	13,49	35,14
Juli	1.378.970	17,30	393.910	7,52	250,07
August	1.076.127	13,50	373.665	7,13	187,99
September	370.926	4,65	343.076	6,55	8,12
Oktober	496.184	6,23	275.029	5,25	80,41
November	425.355	5,34	337.680	6,45	25,96
Dezember	578.219	7,26	231.625	4,42	149,64
Jahressumme	7.968.894	100,00	5.237.125	100,00	52,16

Quelle: AMA

3.4. Zeitreihe Trinkmilcherzeugung (Produkte siehe Position 3.2.)

Jahr	in t	1970 = 100 %
1970	498.760	100
1971	506.519	102
1972	507.066	102
1973	509.588	102
1974	501.556	101
1975	497.629	100
1976	501.208	100
1977	487.536	98
1978	493.558	99
1979	506.368	102
1980	513.745	103
1981	529.864	106
1982	537.575	108
1983	539.517	108
1984	532.483	107
1985	542.629	109
1986	540.368	108
1987	547.045	110
1988	566.576	114
1989	580.770	116
1990	588.119	118
1991	598.072	120
1992	603.596	121
1993	597.444	120
1994	597.029	120
1995	582.256	117
1996	583.938	117
1997	600.120	120
1998	627.075	126
1999	633.277	127
2000	653.476	131
2001	690.299	138
2002	731.121	147
2003	761.767	153
2004	787.353	158
2005	822.479	165
2006	901.648	181

Quelle: AMA

3.5. Schlagoberserzeugung 36 %

3.5.1. Schlagoberserzeugung; ohne H-Schlagobers

Bundesland	2006		2005		Veränderung in %
	kg	%-Anteil	kg	%-Anteil	
NÖ, Bgld.	11.972.633	34,94	12.349.550	38,19	-3,05
Oberösterreich	5.591.348	16,32	5.491.770	16,98	1,81
Salzburg	7.160.360	20,90	5.296.548	16,38	35,19
Steiermark	3.001.877	8,76	2.632.990	8,14	14,01
Kärnten	2.938.378	8,58	2.657.413	8,22	10,57
Tirol	2.067.450	6,03	2.164.129	6,69	-4,47
Vorarlberg	1.530.167	4,47	1.746.109	5,40	-12,37
Jahressumme	34.262.214	100,00	32.338.508	100,00	5,95

Monat	2006		2005		Veränderung in %
	kg	%-Anteil	kg	%-Anteil	
Jänner	2.449.326	7,15	2.516.320	7,78	-2,66
Februar	2.621.575	7,65	2.571.335	7,95	1,95
März	2.974.539	8,68	3.052.493	9,44	-2,55
April	2.963.126	8,65	2.426.368	7,50	22,12
Mai	3.280.047	9,57	3.051.184	9,44	7,50
Juni	3.026.693	8,83	2.732.280	8,45	10,78
Juli	2.764.288	8,07	2.604.665	8,05	6,13
August	3.074.900	8,97	2.887.845	8,93	6,48
September	2.693.699	7,86	2.516.096	7,78	7,06
Oktober	2.760.074	8,06	2.478.486	7,66	11,36
November	2.398.266	7,00	2.311.400	7,15	3,76
Dezember	3.255.680	9,50	3.190.034	9,86	2,06
Jahressumme	34.262.214	100,00	32.338.508	100,00	5,95

3.5.2. H-Schlagoberserzeugung 32 %

Monat	2006		2005		Veränderung in %
	kg	%-Anteil	kg	%-Anteil	
Jänner	423.331	9,01	368.613	8,54	14,84
Februar	190.759	4,06	225.585	5,23	-15,44
März	413.871	8,81	388.518	9,00	6,53
April	302.759	6,44	300.564	6,96	0,73
Mai	358.382	7,63	356.368	8,26	0,57
Juni	416.602	8,86	277.203	6,42	50,29
Juli	431.771	9,19	385.995	8,94	11,86
August	454.974	9,68	440.129	10,20	3,37
September	388.627	8,27	497.435	11,52	-21,87
Oktober	513.529	10,93	431.668	10,00	18,96
November	371.041	7,90	295.557	6,85	25,54
Dezember	433.882	9,23	348.772	8,08	24,40
Jahressumme	4.699.528	100,00	4.316.406	100,00	8,88

Quelle: AMA für alle Tabellen

3.6. Kaffeoberserzeugung

3.6.1. Kaffeoberserzeugung 15 %, ohne H-Kaffeobers

Bundesland	2006		2005		Veränderung in %
	kg	%-Anteil	kg	%-Anteil	
NÖ, Bgld.	302.785	37,49	304.263	50,45	-0,49
Oberösterreich	--	--	--	--	--
Salzburg	81	0,01	299	0,05	-72,91
Steiermark	--	--	--	--	--
Kärnten	--	--	--	--	--
Tirol	--	--	--	--	--
Vorarlberg	504.790	62,50	298.500	49,50	69,11
Jahressumme	807.656	100,00	603.062	100,00	33,93

Monat	2006		2005		Veränderung in %
	kg	%-Anteil	kg	%-Anteil	
Jänner	49.733	6,16	26.164	4,34	90,08
Februar	22.962	2,84	23.731	3,94	-3,24
März	50.663	6,27	27.034	4,48	87,40
April	72.495	8,98	75.853	12,58	-4,43
Mai	77.198	9,56	75.540	12,53	2,19
Juni	71.328	8,83	74.464	12,35	-4,21
Juli	73.566	9,11	48.789	8,09	50,78
August	75.136	9,30	72.961	12,10	2,98
September	75.831	9,39	24.740	4,10	206,51
Oktober	79.640	9,86	24.929	4,13	219,47
November	76.980	9,53	49.937	8,28	54,15
Dezember	82.124	10,17	78.920	13,09	4,06
Jahressumme	807.656	100,00	603.062	100,00	33,93

3.6.2. H-Kaffeoberserzeugung 10 % bis 15 %

Monat	2006		2005		Veränderung in %
	kg	%-Anteil	kg	%-Anteil	
Jänner	215.148	8,23	151.360	6,51	42,14
Februar	141.617	5,42	149.350	6,42	-5,18
März	191.721	7,33	158.174	6,80	21,21
April	201.448	7,70	192.322	8,27	4,75
Mai	250.491	9,58	247.084	10,63	1,38
Juni	224.170	8,57	256.857	11,05	-12,73
Juli	207.763	7,94	191.839	8,25	8,30
August	264.206	10,10	224.549	9,66	17,66
September	223.222	8,54	182.978	7,87	21,99
Oktober	241.465	9,23	159.083	6,84	51,79
November	226.264	8,65	186.473	8,02	21,34
Dezember	227.600	8,70	225.211	9,69	1,06
Jahressumme	2.615.115	100,00	2.325.280	100,00	12,46

Quelle: AMA für alle Tabellen

3.7. Sauerrahmerzeugung 15 %, 20 %, 36 %

Bundesland	2006		2005		Veränderung in %
	kg	%-Anteil	kg	%-Anteil	
NÖ, Bgld.	10.917.548	50,33	11.162.738	57,65	-2,20
Oberösterreich	676.634	3,12	726.183	3,75	-6,82
Salzburg	2.045.129	9,43	2.051.955	10,60	-0,33
Steiermark	2.073.032	9,56	2.050.384	10,59	1,10
Kärnten	5.055.315	23,30	2.453.799	12,67	106,02
Tirol	671.876	3,10	651.875	3,37	3,07
Vorarlberg	253.573	1,17	267.480	1,38	-5,20
Jahressumme	21.693.107	100,00	19.364.413	100,00	12,03

Quelle: AMA

Monat	2006		2005		Veränderung in %
	kg	%-Anteil	kg	%-Anteil	
Jänner	1.344.954	6,20	1.384.020	7,15	-2,82
Februar	1.645.399	7,58	1.406.144	7,26	17,02
März	1.945.066	8,97	1.632.060	8,43	19,18
April	1.786.195	8,23	1.477.405	7,63	20,90
Mai	2.078.436	9,58	1.662.043	8,58	25,05
Juni	2.047.961	9,44	1.760.179	9,09	16,35
Juli	2.017.961	9,30	1.780.975	9,20	13,31
August	2.043.134	9,42	1.780.675	9,20	14,74
September	1.785.765	8,23	1.533.529	7,92	16,45
Oktober	1.852.928	8,54	1.562.197	8,07	18,61
November	1.467.460	6,76	1.671.001	8,63	-12,18
Dezember	1.677.846	7,73	1.714.186	8,85	-2,12
Jahressumme	21.693.107	100,00	19.364.413	100,00	12,03

Quelle: AMA

3.8. Schlagoberserzeugung (32 %, 36 %) sowie Kaffeeobers- und Sauerrahmerzeugung (10 %, 12 %, 15 %, 20 %, 36 %) in Summe (ohne H-Produkte)

Bundesland	2006		2005		Veränderung in %
	kg	%-Anteil	kg	%-Anteil	
NÖ, Bgld.	23.192.966	40,86	23.816.551	45,09	-2,62
Oberösterreich	6.267.983	11,04	6.217.953	11,77	0,80
Salzburg	9.205.570	16,22	7.348.802	13,91	25,27
Steiermark	5.074.909	8,94	4.683.373	8,87	8,36
Kärnten	7.993.693	14,08	5.111.212	9,68	56,40
Tirol	2.739.326	4,83	3.324.559	6,29	-17,60
Vorarlberg	2.288.530	4,03	2.312.089	4,38	-1,02
Jahressumme	56.762.976	100,00	52.814.538	100,00	7,48

Quelle: AMA

3.9 Zeitreihen Schlagoberserzeugung (32 %, 36 %) und Kaffeeobers- und Sauerrahmherzeugung (10 %, 12 %, 15 %, 20 %, 36 %) inklusive H-Produkte

Schlagobers			Kaffeeobers/Sauerrahm		
Jahr	in t	1970 = 100 %	Jahr	in t	1970 = 100 %
1970	9.291	100	1970	11.669	100
1971	9.645	104	1971	11.669	100
1972	10.255	110	1972	11.979	103
1973	10.648	115	1973	12.744	109
1974	11.158	120	1974	13.372	115
1975	11.674	126	1975	14.009	120
1976	12.778	138	1976	14.508	124
1977	13.213	142	1977	14.041	120
1978	14.236	153	1978	14.526	124
1979	14.837	160	1979	15.332	131
1980	15.214	164	1980	15.413	132
1981	15.103	163	1981	15.985	137
1982	15.452	166	1982	16.409	141
1983	16.155	174	1983	17.511	150
1984	16.149	174	1984	17.797	153
1985	16.587	179	1985	18.186	156
1986	17.323	186	1986	18.059	155
1987	18.207	196	1987	17.739	152
1988	18.843	203	1988	17.919	154
1989	19.359	208	1989	18.444	158
1990	20.316	219	1990	19.123	164
1991	20.791	224	1991	19.870	170
1992	20.554	221	1992	19.955	171
1993	20.700	223	1993	20.437	175
1994	21.552	232	1994	20.949	180
1995	26.765	288	1995	22.419	192
1996	28.398	306	1996	22.992	197
1997	29.438	317	1997	22.818	196
1998	30.346	327	1998	23.189	199
1999	31.995	344	1999	22.578	193
2000	32.359	348	2000	23.049	198
2001	33.053	356	2001	22.875	196
2002	34.546	372	2002	22.967	197
2003	36.072	388	2003	22.500	193
2004	36.540	393	2004	22.622	194
2005	36.655	395	2005	22.293	191
2006	38.962	419	2006	25.116	215

Quelle: AMA

IV BUTTERERZEUGUNG IN MOLKEREIEN UND KÄSEREIEN

Bundesland	2006		2005		Veränderung in %
	kg	%-Anteil	kg	%-Anteil	
NÖ, Bgld.	14.358.203	44,33	12.788.672	41,92	12,27
Oberösterreich	9.454.015	29,19	9.492.639	31,12	-0,41
Salzburg	1.425.310	4,40	848.471	2,78	67,99
Steiermark	3.641.003	11,24	3.693.563	12,11	-1,42
Kärnten	297.329	0,92	386.978	1,27	-23,17
Tirol	2.260.306	6,98	2.323.502	7,62	-2,72
Vorarlberg	951.570	2,94	973.673	3,19	-2,27
Jahressumme	32.387.736	100,00	30.507.497	100,00	6,16

Quelle: AMA

Monat	2006		2005		Veränderung in %
	kg	%-Anteil	kg	%-Anteil	
Jänner	3.088.567	9,54	2.953.235	9,68	4,58
Februar	2.612.222	8,07	2.661.990	8,73	-1,87
März	2.770.965	8,56	2.665.945	8,74	3,94
April	2.645.180	8,17	2.595.946	8,51	1,90
Mai	2.965.142	9,16	2.192.003	7,19	35,27
Juni	2.577.174	7,96	2.479.237	8,13	3,95
Juli	2.284.175	7,05	2.328.915	7,63	-1,92
August	2.468.902	7,62	2.464.609	8,08	0,17
September	2.527.462	7,80	2.179.030	7,14	15,99
Oktober	2.687.415	8,30	2.707.924	8,88	-0,76
November	2.819.720	8,71	2.567.671	8,42	9,82
Dezember	2.940.814	9,08	2.710.993	8,89	8,48
Jahressumme	32.387.736	100,00	30.507.497	100,00	6,16

Quelle: AMA

4.1. Zeitreihe Buttererzeugung

Jahr	in t	1970 = 100 %
1970	40.961	100
1971	39.372*)	96
1972	42.611	104
1973	41.726	102
1974	41.946	102
1975	40.912	100
1976	41.454	101
1977	43.352	106
1978	38.553	94
1979	36.851	90
1980	39.765	97
1981	40.767	100
1982	41.091	100
1983	44.630	109
1984	43.036	105
1985	40.508	99
1986	42.408	104
1987	38.024	93
1988	35.339	86
1989	34.270	84
1990	35.299	86
1991	36.131	88
1992	36.697	90
1993	37.410	91
1994	36.609	89
1995	36.749	90
1996	39.128	96
1997	39.416	96
1998	38.503	94
1999	34.847	85
2000	35.886	88
2001	36.039	88
2002	32.359	79
2003	32.389	79
2004	32.245	79
2005	30.507	74
2006	32.388	79

Quelle: AMA

*) ohne Buttererzeugung aus Importtrahm

V KÄSE- UND TOPFENERZEUGUNG IN MOLKEREIEN UND KÄSEREIEN

5.1. Hartkäseerzeugung

Monat	2006		2005		Veränderung in %
	kg	%-Anteil	kg	%-Anteil	
Jänner	2.869.743	8,31	2.817.439	8,26	1,86
Februar	2.568.267	7,43	2.553.087	7,48	0,59
März	2.810.373	8,13	2.918.883	8,56	-3,72
April	3.174.994	9,19	2.933.932	8,60	8,22
Mai	3.627.052	10,50	3.220.113	9,44	12,64
Juni	3.124.646	9,04	3.040.349	8,91	2,77
Juli	3.070.384	8,89	2.822.587	8,27	8,78
August	3.053.580	8,84	2.856.833	8,38	6,89
September	2.561.822	7,41	2.833.242	8,31	-9,58
Oktober	2.517.251	7,29	2.851.752	8,36	-11,73
November	2.406.162	6,96	2.512.909	7,37	-4,25
Dezember	2.768.862	8,01	2.749.336	8,06	0,71
Jahressumme	34.553.136	100,00	34.110.462	100,00	1,30

Quelle: AMA

5.2. Schnittkäseerzeugung

Monat	2006		2005		Veränderung in %
	kg	%-Anteil	kg	%-Anteil	
Jänner	4.762.086	8,57	4.721.919	8,48	0,85
Februar	3.941.695	7,10	3.892.423	6,99	1,27
März	4.720.203	8,50	4.731.858	8,50	-0,25
April	4.979.525	8,97	5.036.500	9,05	-1,13
Mai	4.911.526	8,84	5.138.918	9,23	-4,42
Juni	4.573.638	8,24	4.729.127	8,50	-3,29
Juli	4.425.700	7,97	4.778.921	8,59	-7,39
August	4.701.901	8,47	4.611.369	8,28	1,96
September	4.720.190	8,50	4.371.791	7,85	7,97
Oktober	4.690.233	8,45	4.450.494	8,00	5,39
November	4.360.313	7,85	4.808.823	8,64	-9,33
Dezember	4.749.556	8,55	4.388.528	7,88	8,23
Jahressumme	55.536.566	100,00	55.660.671	100,00	-0,22

Quelle: AMA

5.3. Weichkäseerzeugung

Monat	2006		2005		Veränderung in %
	kg	%-Anteil	kg	%-Anteil	
Jänner	849.170	8,60	689.209	7,23	23,21
Februar	767.376	7,77	683.050	7,16	12,35
März	850.494	8,61	802.718	8,42	5,95
April	709.515	7,18	699.614	7,34	1,42
Mai	794.764	8,04	820.700	8,61	-3,16
Juni	730.646	7,40	766.861	8,04	-4,72
Juli	749.125	7,58	721.967	7,57	3,76
August	909.684	9,21	871.816	9,14	4,34
September	874.700	8,85	893.497	9,37	-2,10
Oktober	923.736	9,35	810.250	8,50	14,01
November	915.630	9,27	875.181	9,18	4,62
Dezember	804.246	8,14	900.160	9,44	-10,66
Jahressumme	9.879.086	100,00	9.535.023	100,00	3,61

Quelle: AMA

5.4. Frischkäseerzeugung

Monat	2006		2005		Veränderung in %
	kg	%-Anteil	kg	%-Anteil	
Jänner	1.506.108	7,34	1.471.615	7,21	2,34
Februar	1.791.613	8,73	1.661.655	8,14	7,82
März	2.074.854	10,11	1.900.384	9,31	9,18
April	1.710.650	8,33	1.644.433	8,06	4,03
Mai	1.964.751	9,57	1.925.856	9,44	2,02
Juni	1.727.932	8,42	1.745.157	8,55	-0,99
Juli	1.621.368	7,90	1.748.845	8,57	-7,29
August	1.700.748	8,29	1.642.283	8,05	3,56
September	1.655.160	8,06	1.728.575	8,47	-4,25
Oktober	1.650.008	8,04	1.692.295	8,29	-2,50
November	1.657.049	8,07	1.672.755	8,20	-0,94
Dezember	1.463.950	7,13	1.577.215	7,73	-7,18
Jahressumme	20.524.190	100,00	20.411.067	100,00	0,55

Quelle: AMA

5.5. Speisetopferzeugung

Bundesland	2006		2005		Veränderung in %
	kg	%-Anteil	kg	%-Anteil	
NÖ, Bgld.	5.751.622	23,02	4.907.470	20,23	17,20
Oberösterreich	3.127.542	12,52	3.432.097	14,15	-8,87
Salzburg	2.346.070	9,39	2.276.987	9,39	3,03
Steiermark	10.601.160	42,44	10.411.302	42,93	1,82
Kärnten	0	0	0	0	0
Tirol	2.770.910	11,09	2.842.988	11,72	-2,54
Vorarlberg	382.724	1,53	383.064	1,58	-0,09
Jahressumme	24.980.027	100,00	24.253.907	100,00	2,99

Quelle: AMA

Monat	2006		2005		Veränderung in %
	kg	%-Anteil	kg	%-Anteil	
Jänner	1.921.429	7,69	1.884.928	7,77	1,94
Februar	1.950.997	7,81	1.918.960	7,91	1,67
März	2.282.362	9,14	2.237.062	9,22	2,02
April	2.008.113	8,04	1.999.723	8,24	0,42
Mai	2.310.829	9,25	2.175.209	8,97	6,23
Juni	2.211.218	8,85	2.137.874	8,81	3,43
Juli	2.055.662	8,23	2.113.995	8,72	-2,76
August	2.295.387	9,19	2.187.618	9,02	4,93
September	2.091.572	8,37	1.934.122	7,97	8,14
Oktober	2.096.228	8,39	1.955.013	8,06	7,22
November	1.904.131	7,62	1.847.862	7,62	3,05
Dezember	1.852.100	7,41	1.861.541	7,68	-0,51
Jahressumme	24.980.027	100,00	24.253.907	100,00	2,99

Quelle: AMA

5.6. Industrietopferzeugung

Monat	2006		2005		Veränderung in %
	kg	%-Anteil	kg	%-Anteil	
Jänner	38.515	7,11	31.732	6,08	21,37
Februar	42.593	7,87	43.080	8,25	-1,13
März	42.119	7,78	46.248	8,86	-8,93
April	45.927	8,48	39.576	7,58	16,05
Mai	44.492	8,22	47.173	9,04	-5,68
Juni	46.187	8,53	43.184	8,27	6,96
Juli	45.921	8,48	52.596	10,08	-12,69
August	56.945	10,52	47.496	9,10	19,89
September	51.535	9,52	50.534	9,68	1,98
Oktober	47.179	8,72	41.766	8,00	12,96
November	39.253	7,25	44.038	8,44	-10,87
Dezember	40.660	7,51	34.574	6,62	17,60
Jahressumme	541.325	100,00	521.996	100,00	3,70

Quelle: AMA

5.7. Gesamte Käse- und Topfenerzeugung (in Reifgewicht)

Bundesland	2006		2005		Veränderung in %
	kg	%-Anteil	kg	%-Anteil	
NÖ, Bgld.	11.332.139	7,76	10.520.668	7,28	7,71
Oberösterreich	60.801.008	41,64	61.606.741	42,64	-1,31
Salzburg	17.523.953	12,00	17.676.078	12,23	-0,86
Steiermark	30.849.178	21,13	29.378.882	20,33	5,00
Kärnten	4.102.359	2,81	4.176.662	2,89	-1,78
Tirol	13.545.735	9,28	13.398.211	9,27	1,10
Vorarlberg	7.859.959	5,38	7.735.885	5,35	1,60
Jahressumme	146.014.330	100,00	144.493.127	100,00	1,05

Quelle: AMA

Monat	2006		2005		Veränderung in %
	kg	%-Anteil	kg	%-Anteil	
Jänner	11.947.050	8,18	11.616.842	8,04	2,84
Februar	11.062.542	7,58	10.752.255	7,44	2,89
März	12.780.404	8,75	12.637.152	8,75	1,13
April	12.628.723	8,65	12.353.779	8,55	2,23
Mai	13.653.414	9,35	13.327.969	9,22	2,44
Juni	12.414.266	8,50	12.462.553	8,63	-0,39
Juli	11.968.160	8,20	12.238.911	8,47	-2,21
August	12.718.246	8,71	12.217.415	8,46	4,10
September	11.954.979	8,19	11.811.761	8,17	1,21
Oktober	11.924.635	8,17	11.801.570	8,17	1,04
November	11.282.538	7,73	11.761.568	8,14	-4,07
Dezember	11.679.374	8,00	11.511.353	7,97	1,46
Jahressumme	146.014.330	100,00	144.493.127	100,00	1,05

Quelle: AMA

5.8. Gesamte Käse- und Topfenerzeugung (in Reifgewicht) – nach Produkten

Produkt	2006		2005		Veränderung in %
	kg	%-Anteil	kg	%-Anteil	
Österr. Emmentaler in Laiben	965.271	0,80	1.063.836	0,89	-9,27
Berg-Alpkäse	16.587.744	13,77	15.475.341	12,93	7,19
Österr. Emmentaler in Blöcken	8.764.908	7,27	8.703.968	7,27	0,70
Mischlingskäse	77.029	0,06	58.020	0,05	32,76
Andere Hartkäse	8.158.184	6,77	8.809.297	7,36	-7,39
Summe Hartkäse	34.553.136	28,68	34.110.462	28,49	1,30
Magerkäse in Stangen u. Laiben	22.101	0,02	68.882	0,06	-67,91
Tilsiter u.a. Schnittk. m. Bruchlochung	11.117.296	9,23	12.694.990	10,60	-12,43
Tilsiter mit Rundlochung	737.457	0,61	777.217	0,65	-5,12
Weißkäse nach Balkanart	61.489	0,05	63.488	0,05	-3,15
Edamer, Gouda, Geheiratskäse	24.458.314	20,30	23.702.246	19,80	3,19
Österr. Halbharter Schnittkäse	14.081.029	11,69	12.989.107	10,85	8,41
Halbweicher Schnittkäse	2.356.108	1,96	2.264.444	1,89	4,05
Käse nach Holländer Art	1.532.969	1,27	1.690.699	1,41	-9,33
Österr. Butterkäse	1.169.803	0,97	1.409.598	1,18	-17,01
Summe Schnittkäse	55.536.566	46,09	55.660.671	46,49	-0,22
Grünschimmelkäse	813.313	0,67	787.832	0,66	3,23
Österr. Camembert u. Brie	2.676.900	2,22	2.594.239	2,17	3,19
Weichkäse mit Oberfl.-Reifung	1.220.188	1,01	1.134.838	0,95	7,52
Graukäse mager	560.414	0,47	545.615	0,46	2,71
Sauerkäse mager	87.714	0,07	80.007	0,07	9,63
Weichkäse mit Bruchlochung	0	0,00	0	0,00	0,00
Doppelschimmelkäse	310.532	0,26	270.205	0,23	14,92
Weichkäse in Salzlake	3.934.322	3,27	3.883.251	3,24	1,32
Ungereifter Weichkäse	275.703	0,23	239.036	0,20	15,34
Summe Weichkäse	9.879.086	8,20	9.535.023	7,96	3,61
Rahmschotten	1.292.329	1,07	1.295.114	1,08	-0,22
Gervais	1.831.142	1,52	1.973.375	1,65	-7,21
Cottage-Cheese	14.059.300	11,67	13.860.361	11,58	1,44
Frischkäse	3.341.419	2,77	3.282.218	2,74	1,80
Summe Frischkäse	20.524.190	17,03	20.411.067	17,05	0,55
Gesamtsumme Käseerzeugung	120.492.978	100,00	119.717.224	100,00	0,65
Kräutertopfen, Früchtetopfen	1.826.552	7,16	2.049.134	8,27	-10,86
Speisetopfen mager	8.594.627	33,68	8.031.754	32,42	7,01
Speisetopfen 10%	2.573.863	10,09	2.601.222	10,50	-1,05
Speisetopfen 20%	10.856.895	42,54	10.418.622	42,05	4,21
Speisetopfen 30%	0	0,00	6.309	0,03	-100,00
Speisetopfen 40%	619.385	2,43	603.314	2,44	2,66
Speisetopfen 50% + 55%	508.706	1,99	543.552	2,19	-6,41
Summe Speisetopfen	24.980.027	97,88	24.253.907	97,89	2,99
Industrietopfen	541.325	2,12	521.996	2,11	3,70
Summe Industrietopfen	541.325	2,12	521.996	2,11	3,70
Summe Topfenerzeugung	25.521.352	100,00	24.775.903	100,00	3,01
Gesamtsumme Käse-, Speisetopfen- und Industrietopfenerzeugung	146.014.330	100,00	144.493.127	100,00	1,05

Quelle: AMA

5.9. Zeitreihen Hart-, Schnitt-, Weich- und Frischkäseerzeugung

Jahr	Hartkäse		Schnittkäse		Weichkäse		Frischkäse	
	in t	1970 = 100 %	in t	1970 = 100 %	in t	1970 = 100 %	in t	1970 = 100 %
1970	21.952	100	18.057	100	2.994	100	1.139	100
1971	22.861	104	19.070	106	3.339	112	1.314	115
1972	25.858	118	20.298	112	3.399	114	1.672	147
1973	26.684	122	21.510	119	3.387	113	1.831	161
1974	27.825	127	23.641	131	3.297	110	1.991	175
1975	28.946	132	23.976	133	3.429	115	2.524	222
1976	30.948	141	24.211	134	3.507	117	2.771	243
1977	32.973	150	26.077	144	3.500	117	2.801	246
1978	33.903	154	27.791	154	3.713	124	2.973	261
1979	34.018	155	28.806	160	3.765	126	3.077	270
1980	34.945	159	28.941	160	4.036	135	3.358	295
1981	37.375	170	30.156	167	4.562	152	3.735	328
1982	39.316	179	32.061	178	4.500	150	4.031	354
1983	39.501	180	30.984	172	4.561	152	4.011	352
1984	41.083	187	32.642	181	4.540	152	3.822	336
1985	38.844	177	34.697	192	4.587	153	3.897	342
1986	33.523	153	33.575	186	4.761	159	4.356	382
1987	32.245	147	34.389	190	5.052	169	4.895	430
1988	34.449	157	36.902	204	4.910	164	5.330	468
1989	34.636	158	38.729	214	5.205	174	6.079	534
1990	31.547	144	41.149	228	5.531	185	6.284	552
1991	27.585	126	39.914	221	5.369	179	6.346	557
1992	27.357	125	41.010	227	5.540	185	6.777	595
1993	30.084	137	39.049	216	5.183	173	7.132	626
1994	30.853	141	37.678	209	5.298	177	7.099	623
1995	22.366	102	40.140	222	4.803	160	7.205	633
1996	22.438	102	40.442	224	5.265	176	6.984	613
1997	21.966	100	44.699	248	5.623	188	7.277	639
1998	24.131	110	46.179	256	5.871	196	7.993	702
1999	23.072	105	44.605	247	5.400	180	9.099	799
2000	24.368	111	51.425	285	6.081	203	10.280	903
2001	25.820	118	57.812	320	7.052	236	15.193	1.334
2002	26.594	121	57.279	317	7.383	247	18.374	1.613
2003	32.624	149	60.746	336	8.016	268	19.685	1.728
2004	31.152	142	54.712	303	8.678	290	20.173	1.771
2005	34.110	155	55.661	308	9.535	318	20.411	1.792
2006	34.553	157	55.537	308	9.879	330	20.524	1.802

Quelle: AMA

5.10. Zeitreihen Speisetopfen- und Industrietopfenerzeugung

Speisetopfen			Industrietopfen		
Jahr	in t	1970 = 100 %	Jahr	in t	1970 = 100 %
1970	13.849	100	1970	1.301	100
1971	14.737	106	1971	1.330	102
1972	16.285	118	1972	1.341	103
1973	16.252	117	1973	1.216	93
1974	16.744	121	1974	1.233	95
1975	16.927	122	1975	1.266	97
1976	17.576	127	1976	1.489	114
1977	18.052	130	1977	1.426	110
1978	18.572	134	1978	1.411	108
1979	18.170	131	1979	1.353	104
1980	18.899	136	1980	1.432	110
1981	19.210	139	1981	1.412	109
1982	19.402	140	1982	1.476	113
1983	19.708	142	1983	1.394	107
1984	20.067	145	1984	1.319	101
1985	20.130	145	1985	1.240	95
1986	20.086	145	1986	1.238	95
1987	20.433	148	1987	1.334	103
1988	21.018	152	1988	1.380	106
1989	21.124	153	1989	1.379	106
1990	21.543	156	1990	1.439	111
1991	21.464	155	1991	1.373	106
1992	20.850	151	1992	1.353	104
1993	20.296	147	1993	1.315	101
1994	20.505	148	1994	1.263	97
1995	22.779	164	1995	1.101	85
1996	22.063	159	1996	854	66
1997	24.642	178	1997	625	48
1998	25.667	185	1998	442	34
1999	25.972	188	1999	463	36
2000	25.912	187	2000	458	35
2001	26.515	191	2001	652	50
2002	25.692	186	2002	496	38
2003	25.042	181	2003	615	47
2004	24.833	179	2004	572	44
2005	24.254	175	2005	522	40
2006	24.980	180	2006	541	42

Quelle: AMA

VI PULVERERZEUGUNG

Produkt	2006		2005		Veränderung in %
	kg	%-Anteil	kg	%-Anteil	
Vollmilch- und Sahnepulver	473.854	0,58	1.351.624	1,99	-64,94
Magermilchpulver	4.468.662	5,48	6.979.419	10,27	-35,97
Molkenpulver	22.355.627	81,66	15.944.904	65,17	40,21
Sonstige*)	78.458	0,10	192.559	0,28	-59,26
Summe erzeugtes Pulver	27.376.601	100,00	24.468.506	100,00	11,89

Quelle: AMA

*) zB Joghurtpulver, Topfenpulver

VII BETRIEBS- UND PERSONALSTATISTIK IN DEN MILCHWIRTSCHAFTLICHEN UNTERNEHMEN (KUHMILCHERZEUGER)

7.1. Stand der Bearbeitungs- und Verarbeitungsbetriebe der milchwirtschaftlichen Unternehmen

Bundesland	UNTERNEHMEN ¹⁾											
	1996	1997	1998	1999	2000	2001	2002	2003	2004	2005	2006	2007
Wien	1	1	0	0	0	0	0	0	0	0	0	0
Niederösterreich	1	2	4	4	5	5	6	6	7	6	6	5
Burgenland	2	2	2	2	2	2	2	2	1	1	1	1
Oberösterreich	17	17	17	16	18	18	16	17	16	16	15	14
Salzburg	14	14	12	11	11	11	10	10	10	10	9	9
Steiermark	6	6	6	6	6	5	5	5	5	5	5	5
Kärnten	1	1	1	1	1	1	1	1	1	1	1	1
Tirol	27	27	27	27	26	27	25	25	22	22	21	21
Vorarlberg	35	35	36	36	36	36	36	34	34	32	32	31
Gesamt	104	105	105	103	105	105	101	100	96	93	90	87

Quelle: AMA

1) Der Stichtag ist jeweils der 01.01.

Bundesland	BETRIEBSSTÄTTEN ²⁾											
	1996	1997	1998	1999	2000	2001	2002	2003	2004	2005	2006	2007
Wien	1	1	0	0	0	0	0	0	0	0	0	0
Niederösterreich	11	9	8	6	8	8	9	9	9	8	8	7
Burgenland	3	2	2	2	2	2	2	2	2	1	1	1
Oberösterreich	30	28	27	26	25	23	21	22	21	21	20	20
Salzburg	17	17	15	13	13	13	12	12	12	12	11	11
Steiermark	12	11	11	11	11	9	9	8	8	8	8	8
Kärnten	4	2	2	2	2	2	3	3	3	3	3	3
Tirol	29	28	28	28	27	28	30	30	29	29	28	27
Vorarlberg	36	36	37	36	36	36	36	35	36	34	35	34
Gesamt	143	134	130	124	124	121	122	121	120	116	114	111

Quelle: AMA

2) Der Stichtag ist jeweils der 01.01. - Aufstellung nach tatsächlichen Standorten in den Bundesländern

7.2. Entwicklung des Personalstandes der milchwirtschaftlichen Unternehmen

	1996	1997	1998	1999	2000	2001	2002	2003	2004	2005	2006
Bearbeitungs- und Verarbeitungsbetriebe	5.206	4.551	3.833	3.468	3.569	3.444	3.362	3.479	3.556	3.522	3.644
Wirtschaftl. Zusammenschlüsse	20	16	96	73	82	70	75	105	90	103	109
Quargelerzeuger	12	10	*)	*)	*)	*)	*)	*)	*)	*)	*)
Käseschmelzwerke	434	449	372	370	322	356	394	435	440	427	426
Summe	5.672	5.026	4.301	3.911	3.973	3.870	3.831	4.019	4.086	4.052	4.179

Quelle: AMA

*) Quargelerzeuger in Bearbeitungs- und Verarbeitungsbetriebe enthalten.

VIII PREISBERICHT

8.1. Milcherzeugerpreis gewogenes Mittel - Auszahlung Jänner bis Dezember 2006 – nach Bundesländern

1	2	3	4	5	6	7	8	9	10	11	12	13	14
Bundesland	Grundpr. u. n. qual. bez. Leistungen je kg	freiwillige Qualitätspr. je kg	Zuschlag f. besond. Milchsorten je kg	je FE**)	Fettbez. je kg	je EE***)	EE-Bez. je kg	Qual. Abzüge je kg	Marketing- beiträge je kg	Sonst. Abzüge je kg	Milchpr. ab Hof je kg	Milchpr. ab Hof 3,7% Fett 3,4% Eiw.	Milchpr. ab Hof 4,2% Fett 3,4% Eiw.
NÖ	2,524	1,479	0,277	3,060	13,098	3,817	12,981	0,061	0,309	0,218	29,771	27,992	29,522
Bgld *)	0,000	0,000	0,000	0,000	0,000	0,000	0,000	0,000	0,000	0,000	0,000	0,000	0,000
OÖ	2,907	1,134	0,296	3,049	12,916	3,857	13,024	0,062	0,280	0,095	29,839	28,295	29,820
Salzburg	1,753	1,915	1,234	3,042	12,330	3,850	12,755	0,068	0,362	0,191	29,366	28,627	30,148
Stmk	1,847	2,199	0,378	3,060	12,982	3,817	13,011	0,070	0,291	0,158	29,898	28,205	29,735
Kärnten	2,644	2,963	0,603	3,060	12,859	3,817	12,857	0,062	0,291	0,067	31,507	30,092	31,622
Tirol	1,702	2,266	0,402	3,052	12,426	3,826	12,690	0,094	0,291	0,018	29,082	28,268	29,795
Vorarlberg	3,738	3,153	0,130	3,028	12,357	3,910	13,177	0,111	0,285	0,105	32,055	31,017	32,531
Österreich	2,426	1,779	0,446	3,052	12,801	3,839	12,941	0,070	0,300	0,130	29,894	28,497	30,023
Inkl. 12% Ust											33,481	31,917	33,626

Quelle: AMA

(alle Beträge in Cent)

*) aus Datenschutzgründen (nur ein Betrieb) ist die Verlautbarung nicht möglich.

In der Österreich-Summe sind die Daten des Bundeslands Burgenland selbstverständlich berücksichtigt.

) FE = Fetteinheit, 1 FE = 1 Fettprozent *) EE = Eiweißseinheit, 1 EE = 1 Eiweißprozent

Anmerkung:

Durchschnitt aller Qualitäten.

Die Werte der Fett- und Eiweißbezahlung auf Basis der tatsächlichen Anlieferung und zwar: 4,19 FE 3,37 EE

Eventuelle Nachzahlungen zum Milchgeld werden in jenem Monat ausgewiesen, in dem sie zahlungswirksam sind.

8.2. Milcherzeugerpreise gewogenes Mittel - Auszahlung Jänner bis Dezember 2006 – nach Monaten

1	2	3	4	5	6	7	8	9	10	11	12	13	14
Monat	Grundpr. u. n. qual. bez. Leistungen je kg	freiwillige Qualitätspr. je kg	Zuschlag f. besond. Milchsorten je kg	je FE**)	Fettbez. je kg	je EE***)	EE-Bez. je kg	Qual. Abzüge je kg	Marketing- beiträge je kg	Sonst. Abzüge je kg	Milchpr. ab Hof je kg	Milchpr. ab Hof 3,7% Fett 3,4% Eiw. je kg	Milchpr. ab Hof 4,2% Fett 3,4% Eiw. je kg
I.	2,455	1,858	0,361	3,047	13,272	3,831	13,245	0,062	0,298	0,131	30,700	28,482	30,006
II.	2,640	1,849	0,371	3,046	13,143	3,830	13,126	0,058	0,298	0,136	30,637	28,662	30,185
III.	2,174	1,826	0,377	3,046	13,085	3,830	13,061	0,051	0,298	0,126	30,048	28,193	29,716
IV.	1,822	1,737	0,417	3,050	12,826	3,836	12,830	0,059	0,299	0,124	29,151	27,821	29,345
V.	1,155	1,612	0,444	3,050	12,657	3,836	12,758	0,065	0,300	0,123	28,139	27,049	28,574
VI.	1,299	1,631	0,453	3,050	12,511	3,835	12,661	0,068	0,300	0,131	28,056	27,208	28,733
VII.	1,900	1,605	0,469	3,054	12,290	3,841	12,466	0,093	0,301	0,129	28,209	27,812	29,338
VIII.	2,451	1,572	0,469	3,057	12,416	3,846	12,660	0,093	0,301	0,133	29,041	28,352	29,880
IX.	2,572	1,650	0,493	3,056	12,589	3,846	12,936	0,088	0,301	0,134	29,719	28,576	30,104
X.	3,317	1,865	0,502	3,057	12,669	3,848	13,155	0,077	0,300	0,131	31,000	29,568	31,097
XI.	3,503	2,155	0,505	3,057	13,080	3,847	13,243	0,059	0,300	0,137	31,990	30,058	31,586
XII.	4,263	2,051	0,499	3,057	13,149	3,846	13,253	0,065	0,299	0,130	32,722	30,708	32,236
2006	2,426	1,779	0,446	3,052	12,801	3,839	12,941	0,070	0,300	0,130	29,894	28,497	30,023
Inkl. 12 % Ust											33,481	31,917	33,626

Quelle: AMA

(alle Beträge in Cent)

*) aus Datenschutzgründen (nur ein Betrieb) ist die Verlautbarung nicht möglich.

In der Österreich-Summe sind die Daten des Bundeslands Burgenland selbstverständlich berücksichtigt.

) FE = Fetteinheit, 1 FE = 1 Fettprozent *) EE = Eiweißeinheit, 1 EE = 1 Eiweißprozent

Anmerkung:

Durchschnitt aller Qualitäten.

Die Werte der Fett- und Eiweißbezahlung auf Basis der tatsächlichen Anlieferung und zwar: 4,19 FE 3,37 EE

Eventuelle Nachzahlungen zum Milchgeld werden in jenem Monat ausgewiesen, in dem sie zahlungswirksam sind.

8.3. Milcherzeugerpreis ab Hof gewogenes Mittel – Auszahlung Jänner bis Dezember – Zeitreihe

Bundesland	1998	1999	2000	2001	2002	2003	2004	2005	2006**)
Niederösterreich	28,56	28,31	28,68	33,44	31,33	29,37	29,23	29,36	29,77
Burgenland *)	28,44	28,42	28,25	31,20	31,66	30,07	--	--	--
Oberösterreich	28,85	28,88	28,59	33,45	31,71	29,72	29,48	29,45	29,84
Salzburg	29,07	30,36	30,11	33,89	32,12	30,19	29,50	28,93	29,37
Steiermark	28,67	29,01	28,91	32,71	31,24	29,25	29,21	29,32	29,90
Kärnten	29,09	29,21	28,18	33,53	31,61	29,46	30,24	30,35	31,51
Tirol	29,39	29,53	29,91	33,09	30,61	29,12	28,84	28,79	29,09
Vorarlberg	30,18	29,56	29,25	33,09	33,34	32,35	32,50	32,06	32,06
Österreich	28,91	29,06	28,96	33,32	31,56	29,68	29,50	29,45	29,89

Quelle: AMA

(alle Beträge in Cent)

Anmerkung:

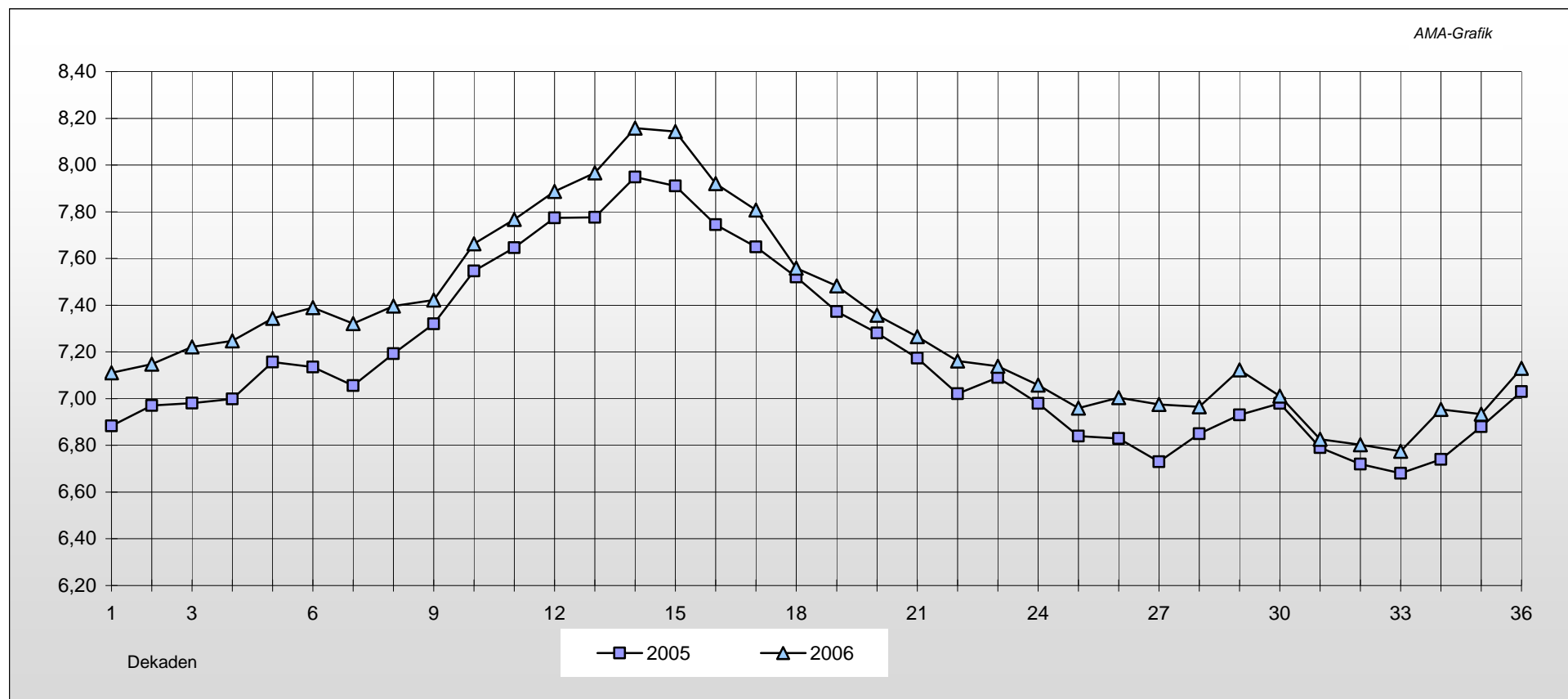
Molkereileistung ohne degressive Ausgleichszahlungen.
Die Werte der Fett- und Eiweißbezahlung auf Basis der tatsächlichen Anlieferung.

*) aus Datenschutzgründen (nur ein Betrieb) ist die Verlautbarung nicht möglich.

***) Die Beträge entsprechen Tabelle 7.1. Spalte 14

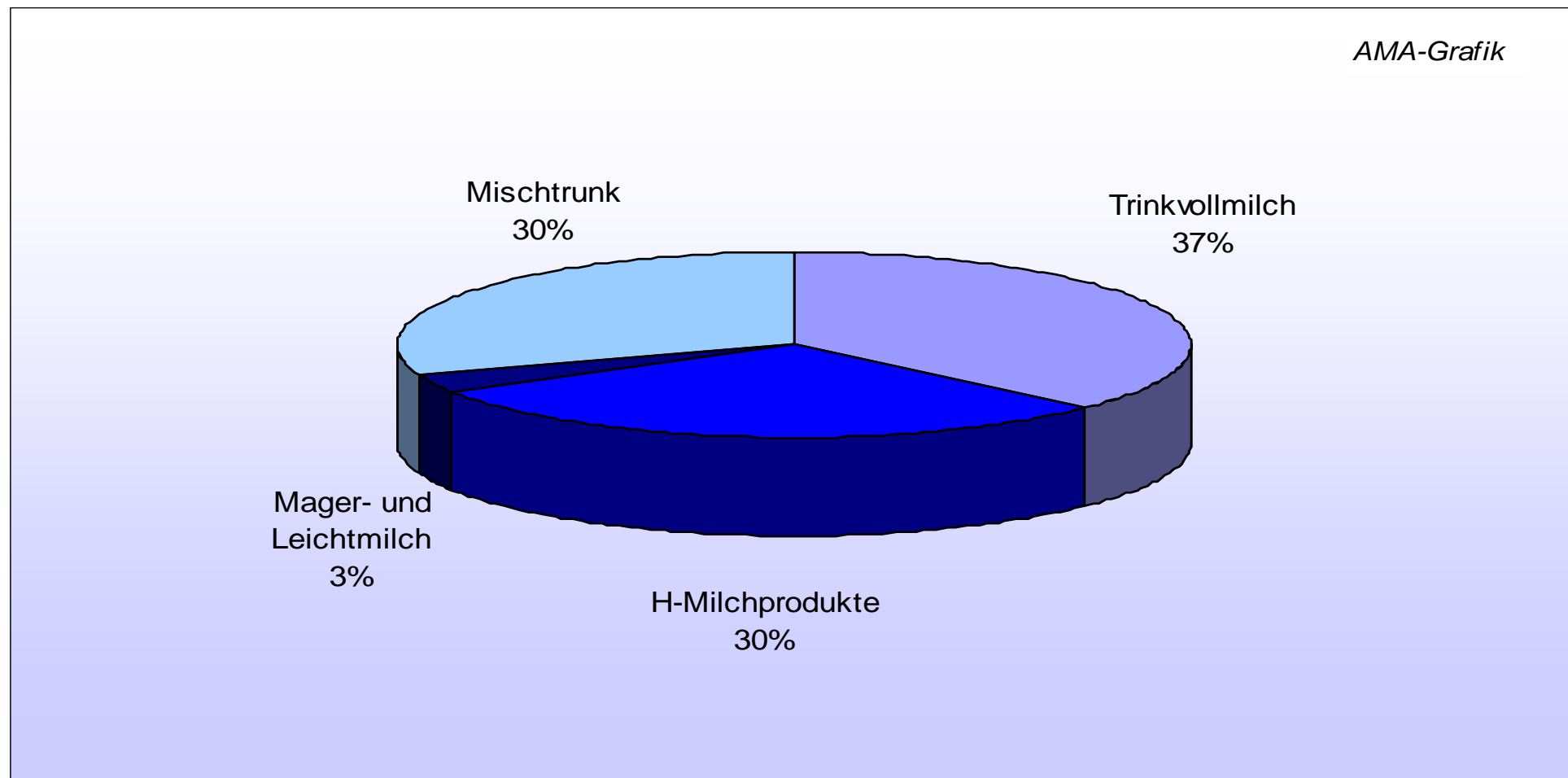
IX GRAFIKEN

9.1. Milchanlieferung Österreich im Tagesdurchschnitt (in Millionen kg)



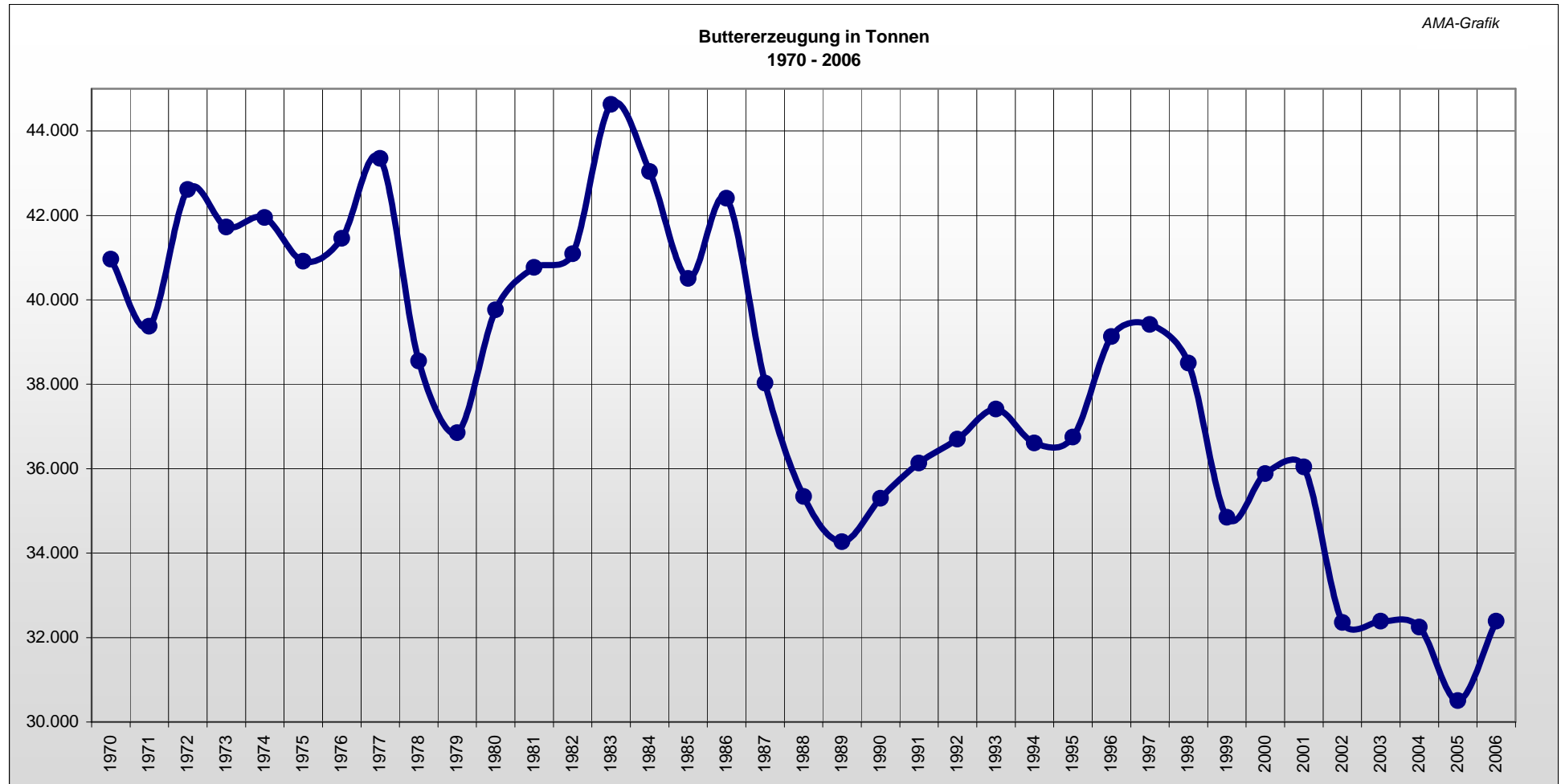
Quelle: AMA

9.2. Gesamte Trinkmilcherzeugung 2006 – Aufteilung nach Produktgruppen



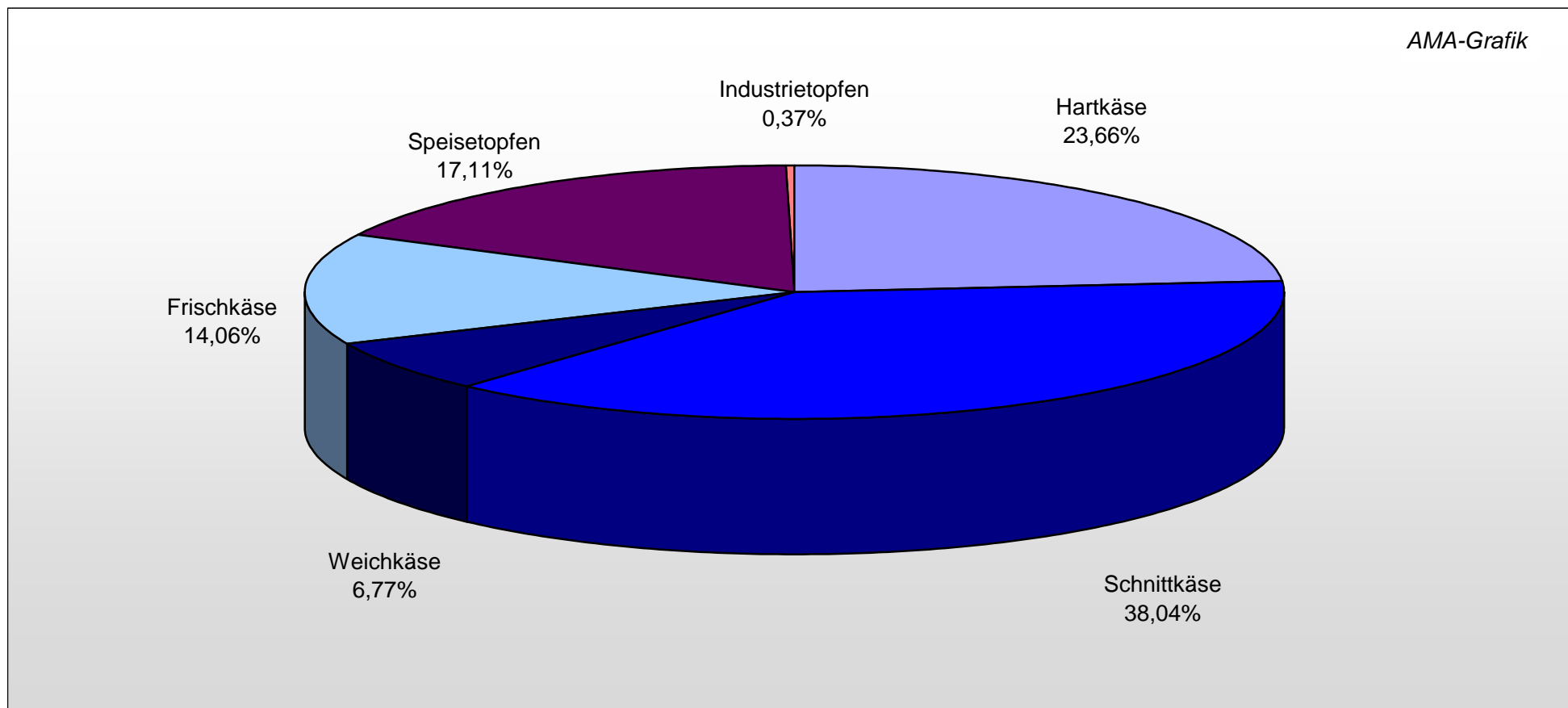
Quelle: AMA

9.3. Buttererzeugung Zeitreihe 1970-2006



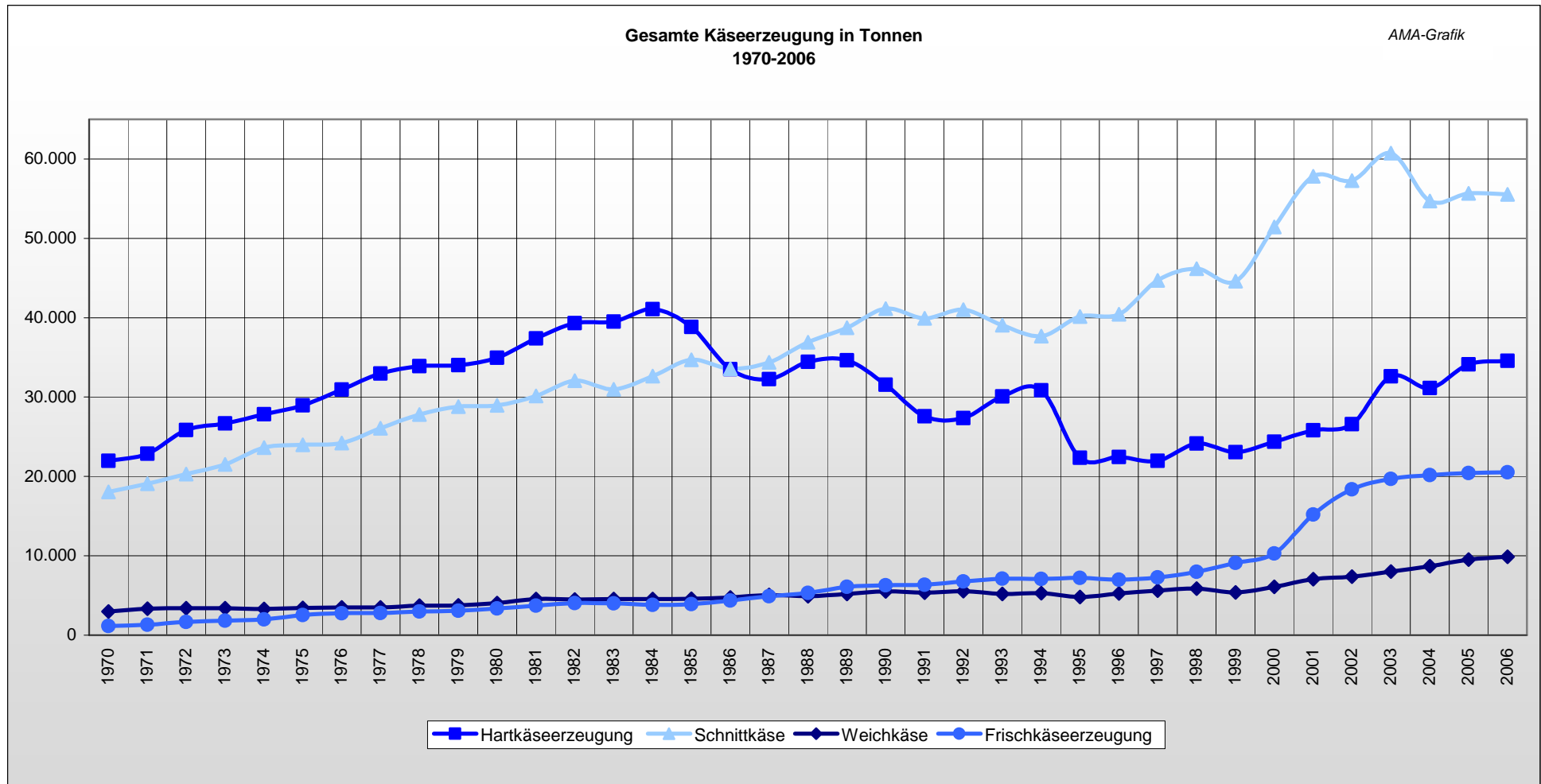
Quelle: AMA

9.4. Käse- und Topfenerzeugung 2006

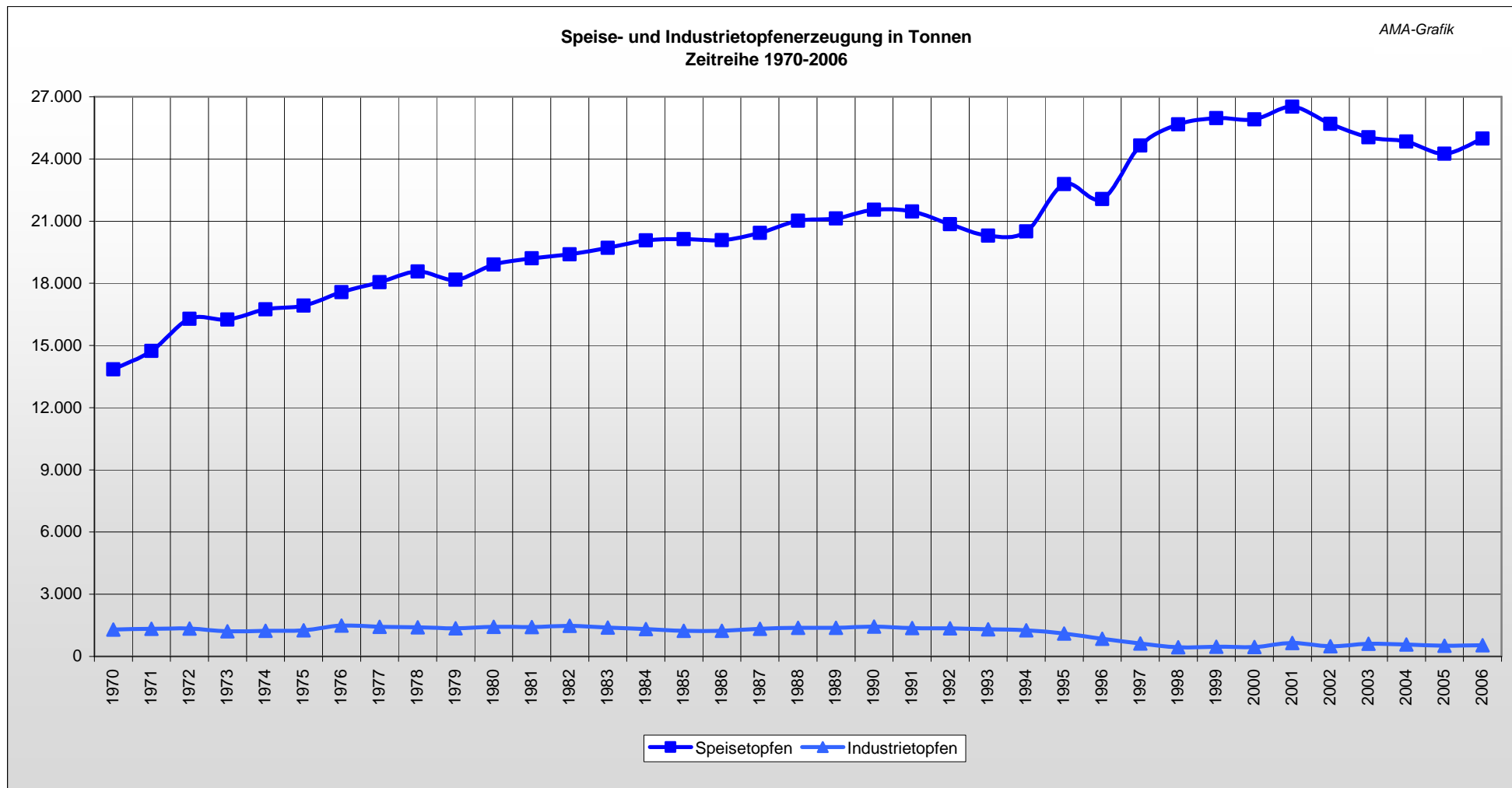


Quelle: AMA

9.5. Käseerzeugung Zeitreihe 1970-2006

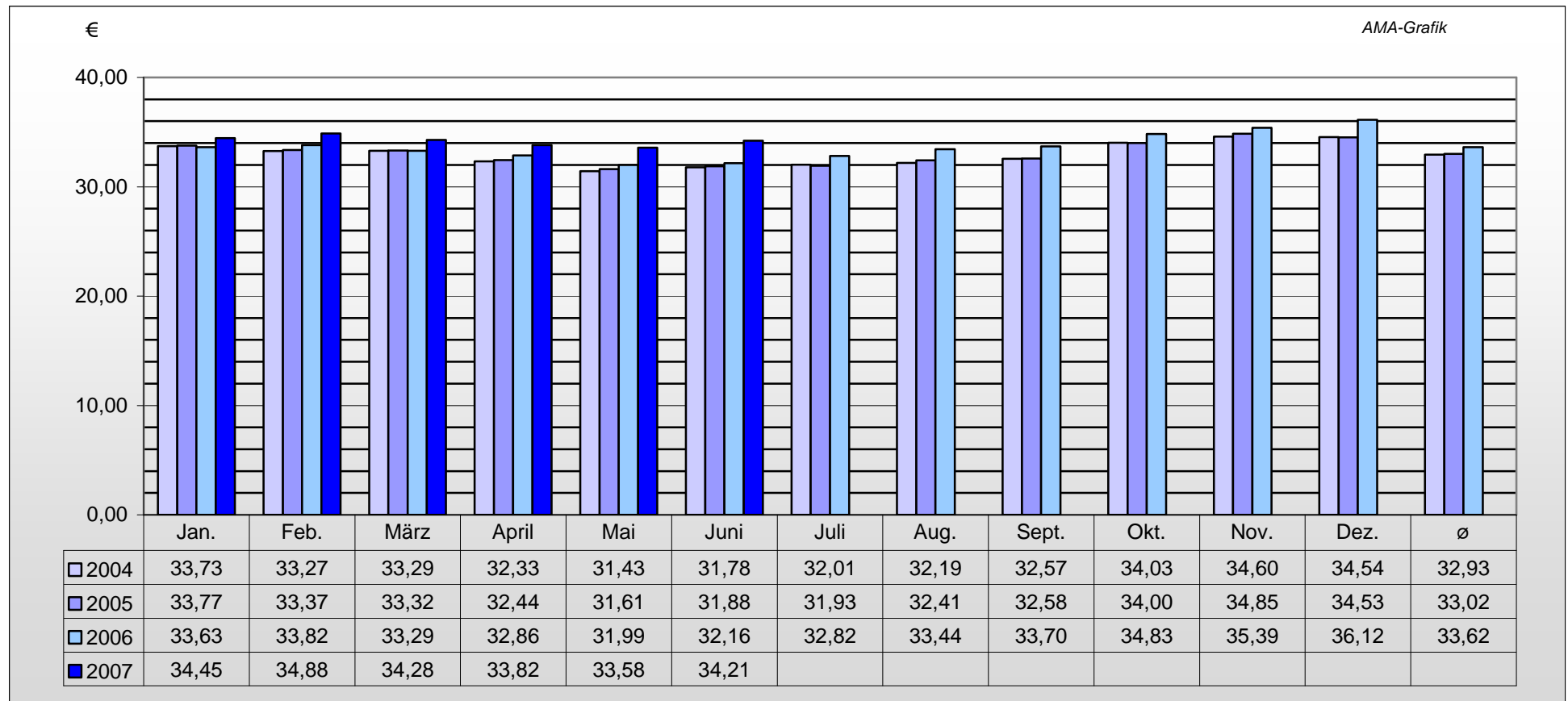


9.6. Speise- und Industrietopfenerzeugung Zeitreihe 1970-2006



Quelle: AMA

9.7. Milcherzeugerpreis Österreich in EUR inkl. 12 % Ust je 100 kg, 4,2 % Fett, 3,4 % Eiweiß



Quelle: AMA

Aufgrund der Vergleichbarkeit mit vielen anderen Publikationen wurde der Fett- und Eiweißgehalt des Milchpreises ab Hof auf 4,2 % Fett und 3,4 % Eiweiß erhöht (ab 2004).

Der Marktbericht Milch und Milchprodukte erscheint dekadewise.

Dieser Bericht ist auf der Webseite der
Agrarmarkt Austria (www.ama.at) im **Internet** verfügbar.

***Die nächste Ausgabe dieser Sonderheftreihe mit den
endgültigen Ergebnissen des Jahres 2007 wird im
August 2008 erscheinen.***

Impressum:

Marktbericht der Marktordnungsstelle Agrarmarkt Austria (AMA) für den Bereich Milch und Milchprodukte

Medieninhaber, Herausgeber und Vertrieb: AGRARMARKT AUSTRIA

Redaktion: Agrarmarkt Austria
I/3 – Markt- und Preisberichte
Dresdner Straße 70
Postfach 62
A-1200 Wien

Telefon: (01) 331 51-324
Telefax: (01) 331 51-396
E-mail: bereich.milch@ama.gv.at

Hersteller: Eigendruck

Verlagsrechte: Die in dieser Broschüre veröffentlichten Beiträge sind urheberrechtlich geschützt. Alle Rechte sind vorbehalten. Nachdruck und Auswertung der von der AGRARMARKT AUSTRIA erhobenen Daten sind mit Quellenangabe gestattet. Alle Angaben ohne Gewähr.