



**AMA**  
AgrarMarkt *Austria*

K-Ö  
Gemäß des § 3 Abs. 1 des AMA-Gesetzes 1992 (BGBl. Nr. 376/1992 i. d. g. F.)  
Quality Austria - Zertifiziertes Qualitätsmanagement-System nach ÖNORM EN ISO 9001 REG. Nr. 01537/0  
CIS - Zertifiziertes Informationssicherheits-Managementsystem nach ISO/IEC 27001 REG Nr. 35/0

[www.ama.at](http://www.ama.at)

Dresdner Straße 70, 1200 Wien



# Marktbericht

MILCH UND MILCHPRODUKTE | Ausgabemonat Dezember 2015

9. AUSGABE 2015

Marktübersicht

Markt Österreich

Preisbericht Österreich

Markt und Preise International

<b>I.....</b>	<b>MARKTÜBERSICHT.....</b>	<b>3</b>
	A) Milchanlieferung .....	5
	B) Produktion .....	6
<b>II.....</b>	<b>PREISBERICHT ÖSTERREICH.....</b>	<b>8</b>
	C) Erzeugermilchpreiserhebung ab Hof.....	8
<b>III.....</b>	<b>GRAFIKEN ÖSTERREICH.....</b>	<b>10</b>
	D) Milchanlieferung in Österreich.....	10
	E) Durch. Fett- und Eiweißgehalt der österreichischen Anlieferungsmilch (in %) .....	11
	F) Erzeugermilchpreis – Österreich .....	11
	G) Qualitätsergebnisse der Anlieferungsmilch Österreich – Keimzahl .....	12
	H) Qualitätsergebnisse der Anlieferungsmilch Österreich - Somatische Zellen .....	12
	I) Exporte/Ausfuhren aus Österreich in alle Länder .....	13
	J) Importe/Einfuhren nach Österreich von allen Ländern.....	13
<b>IV.....</b>	<b>MARKT UND PREISE INTERNATIONAL .....</b>	<b>14</b>
	K) Erzeugermilchpreise ab Hof – Österreich im Vergleich mit Deutschland und Bayern.....	14
	L) Erzeugermilchpreis ab Hof – Übersicht ausgewählter EU-Länder.....	14
	M) Übersicht EU-Produktpreise.....	15
	N) Notierungen Milchprodukte Neuseeland .....	15
<b>VI.....</b>	<b>GRAFIKEN INTERNATIONAL .....</b>	<b>18</b>
	Q) Anlieferungs-/Produktionsentwicklung EU-28 .....	18
	R) Anlieferungs-/Produktionsentwicklung EU-28 .....	18
	S) Erzeugermilchpreise ab Hof - EU-28.....	19
	T) EU-Blockbutterpreise (25 kg) .....	19
	V) Marktpreise Butter international .....	20
	W) Marktpreise Cheddar international .....	21
<b>X).....</b>	<b>Marktpreise Vollmilchpulver international .....</b>	<b>21</b>
	Y) Marktpreise Magermilchpulver international .....	22
	Z) Internationaler Handel - Butter .....	22
	AA) Internationaler Handel – Käse.....	23
	BB) Internationaler Handel – Vollmilchpulver.....	23
	CC) Internationaler Handel – Magermilchpulver .....	24

## I MARKTÜBERSICHT

### Österreichischer Milchmarkt

#### **Milchanlieferung konstant hoch**

Die Milchanlieferung setzt ihren saisonalen Verlauf fort und bleibt auf konstant hohem Niveau. In Österreich erfassten die Molkereien im Oktober insgesamt 252.945 Tonnen Milch. Somit übertraf die Milchanlieferung das Vorjahresniveau um 5,1 Prozent. Seit dem Quotenende (April 2015) wurde um fast 2% mehr Milch angeliefert als im selbigen Zeitraum des Vorjahres.

#### **Erzeugermilchpreis auf Stabilisierungskurs**

Trotz der hohen Milchanlieferung scheint es beim Rohmilchpreis in Österreich zu einer Stabilisierung zu kommen.

Die österreichischen Milchverarbeiter zahlten im Oktober für Milch ab Hof (mit 4,2% Fett und 3,4% Eiweiß) im Durchschnitt aller Qualitäten 33,44 Cent/kg. Das sind um 0,46 Cent mehr als noch im September. Die Auszahlungsdifferenz gegenüber Oktober 2014 beträgt weiterhin -10,4 Prozent.

Für konventionelle Milch betrug der Preis im Oktober im Schnitt 31,66 Cent/kg.

Bei Milch aus der Bioproduktion lag der Durchschnittspreis bei 44,18 Cent/kg. Damit ist der Preis für Biomilch seit Juli dieses Jahres gestiegen.

Laut aktuellen Schätzungen zufolge, wird bei Milch mit natürlichen Inhaltsstoffen im November ein leichter Anstieg des Auszahlungspreises auf 34,40 Cent/kg geschätzt.

Die Milchpreisschätzung der AMA erfolgt auf Basis von ca. 85 % der angelieferten Milchmenge, wobei die saisonale Schwankung für die Bezahlung der Milchinhaltstoffe (Fett und Eiweiß) berücksichtigt wird.

#### **Medaillen für Österreich bei World Cheese Awards**

Erneut sehr erfolgreich schlugen sich österreichische Käsehersteller bei den diesjährigen World Cheese Awards. An diesem international renommierten Qualitätswettbewerb wurden vergangene Woche in Birmingham (England) mehr als 2700 Käse aus aller Welt bewertet. Österreichische Unternehmen waren mit rund 130 Proben deutlich stärker vertreten als in den vergangenen Jahren.

Zwölf von ihnen errangen in Summe 35 Medaillen: drei Mal „Supergold“, fünf Mal Gold, zwölf Mal Silber und 15 Mal Bronze. Bei den Gewinnern von „Supergold“-Medaillen handelt es sich um Almenland Stollenkäse, Stmk. (für „Erzherzog Johann Rotweinkäse“), Rupp, Vbg. (für „Alma Vorarlberger Bergkäse Mindestens 12 Monate gereift, g.U.“) und die Klosterkäserei Schlierbach (für „Schlierbacher Bio-Selection Wein“). Goldmedaillen errangen außer Almenland und Rupp, Berglandmilch/Tirol Milch und die Obersteirische Molkerei. Die Silber- und Bronzemedailles verteilen sich auf Almenland, Berglandmilch, Dorfsennerei Schlins-Röns, Gebrüder Woerle, Gmundner Molkerei, Kärntnermilch, Salzburg Milch, Rupp, Vorarlberg Milch und Weizer Schafbauern.

Zum World Champion 2015 und damit zum „Besten der Besten“ gekürt wurde ein „Gruyère AOP Premier Cru“ des Herstellers Cremo SA – von Mühlenen aus der Schweiz.

Quelle: [www.bauernzeitung.at](http://www.bauernzeitung.at)

## **Internationaler Milchmarkt**

### **Fonterra setzt Hoffnungen in Freihandelsabkommen mit EU**

Der Molkereikonzern Fonterra setzt große Hoffnungen in die Gespräche über Freihandelsabkommen zwischen Neuseeland und der Europäischen Union. Der Konzern tätigt bereits erhebliche Investitionen in Europa; und auch einige europäische Molkereien zeigen Interesse an einem Engagement in Neuseeland.

Wie die EU-Kommission mitteilte, soll sich Handelskommissarin Cecilia Malmström mit dem neuseeländischen Handelsminister über Einzelheiten und der Zielsetzungen des Abkommens mit der EU beraten.

In einer gemeinsamen Mitteilung hieß es: „Wir glauben, dass das Freihandelsabkommen nachhaltiges Wachstum, Investitionen und neue Wirtschaftsmöglichkeiten erzeugen und damit für unsere Bevölkerungen neue Arbeitschancen bringen wird!“

### **EU Milchaufkommen gewachsen**

Die Situation in den Ländern der EU ist uneinheitlich. In Summe liegt die Anlieferung in Europa über den Mengen des Vorjahres. Das Saisontief der Anlieferung war wie üblich im November.

Auch außerhalb der EU war die Entwicklung des Milchaufkommens im Durchschnitt leicht wachsend. Das Milchaufkommen der Exportländer ist vor allem von April bis einschließlich August 2015 insgesamt gewachsen. Im September war nur noch eine geringe Angebotssteigerung im Vergleich zum Vorjahr zu verzeichnen.

In Ozeanien ist die Milchmenge in den ersten drei Quartalen von 2015 insgesamt leicht gewachsen. Dabei nahm das Aufkommen in Neuseeland um 0,9% leicht ab, in Australien hingegen um 4,5% zu. Im September kam es in Neuseeland bei ungünstigen Witterungsbedingungen zu einem deutlichen Rückgang, der sich im Oktober wieder etwas abgeschwächt hat. In Neuseeland bleiben die weitere Entwicklung sowie auch die Auswirkungen der massiv gesunkenen Milchpreise noch abzuwarten, es wird jedoch mit einer deutlichen Reduktion der Anlieferung gerechnet. Dazu kommen möglicherweise Mengenreduktionen durch die negative Entwicklung des Grünlandes aufgrund des Klimaphänomens El-Nino. Das würde dem Weltmarkt etwas Luft verschaffen.

Nachfrageseitig fehlen derzeit auch stärkere Impulse vom Weltmarkt. Aufgrund des schwachen Eurokurses konnte die EU mehr Milchprodukte exportieren bei gleichzeitig deutlich geringerem Import. In Österreich bleibt der Milchpreis auf niedrigem Niveau stabil.

### **Spotmarktpreise für Milch gesunken**

Die Preise auf den Spotmärkten haben in den letzten Wochen abgenommen. In Italien nahm der Milchpreis zwischen den Wochen 43 und 47 um 1.4 % (von 35.5 auf 35.0 c/kg) ab, verglichen mit dem Vorjahrespreis lag man 4,8% darunter.

In den Niederlanden nahm der Milchpreis zwischen den Wochen 43 und 48 um 9.8 % (von 25.5 auf 23.0 c/kg) ab. Dieses Niveau bedeutet ein Minus von 34% im Vergleich zum Vorjahr.

## A) Milchanlieferung

nach dem Standort der Bearbeitungs- und Verarbeitungsbetriebe

### 1. Milchanlieferung in t

Bundesland	Milchanlieferung in t					
	Oktober			Jänner bis Oktober		
	2014	2015	%	2014	2015	%
NÖ	44.402	46.303	+4,28	471.843	474.958	+0,66
Oberösterr.	80.513	82.284	+2,20	857.555	840.242	-2,02
Salzburg	31.610	35.496	+12,29	332.308	344.656	+3,72
Steiermark	35.157	37.321	+6,15	374.642	377.702	+0,82
Kärnten	14.839	15.821	+6,62	162.588	164.629	+1,26
Tirol	22.481	23.675	+5,31	266.216	268.461	+0,84
Vorarlberg	11.574	12.045	+4,07	121.338	123.145	+1,49
<b>Österreich</b>	<b>240.575</b>	<b>252.945</b>	<b>+5,14</b>	<b>2.586.490</b>	<b>2.593.793</b>	<b>+0,28</b>

Quelle: AMA Monatsmeldung

### 2. Übersicht Bio- und Heumilchanlieferung Oktober 2015

Es sind nur jene Mengen von Bio- und Heumilch berücksichtigt, für die auch ein Bio- bzw. Heumilchzuschlag an die Landwirte bezahlt wird. Darüber hinaus gibt es auch Bio- und Heumilch, die jedoch im Rahmen der Milchsammlung mit konventioneller Milch miterfasst und zu konventionellen Produkten verarbeitet wird. Für diese Milch wird auch kein Bio- bzw. Heumilchzuschlag bezahlt.

Bundesland	Gesamte Milchanlieferung	Biomilchanlieferung	Anteil Biomilchanl. an der ges. Milchanl.	Biomilch Zuschlag	Biomilch Zuschlag
	in t	in t	in %	in Cent/kg	in EUR
NÖ	46.303	4.910	10,6	12,17	597.457
Oberösterr.	82.284	5.179	6,3	12,27	635.175
Salzburg	35.496	13.957	39,3	12,58	1.755.252
Steiermark	37.321	4.954	13,3	13,85	685.897
Kärnten	15.821	2.036	12,9	7,73	157.359
Tirol	23.675	4.154	17,5	14,23	590.957
Vorarlberg	12.045	911	7,6	10,81	98.540
<b>Österreich</b>	<b>252.945</b>	<b>36.101</b>	<b>14,3</b>	<b>12,52</b>	<b>4.520.636</b>

Bundesland	Gesamte Milchanlieferung	Heumilchanlieferung	Anteil Heumilchanl. an der ges. Milchanl.	Heumilch Zuschlag	Heumilch Zuschlag
	in t	in t	in %	in Cent/kg	in EUR
NÖ	46.303	0	0,0	0	0
Oberösterr.	82.284	2.248	2,7	4,70	105.607
Salzburg	35.496	11.193	31,5	5,15	576.731
Steiermark	37.321	2.088	5,6	4,97	103.808
Kärnten	15.821	0	0,0	0	0
Tirol	23.675	7.274	30,7	4,88	355.166
Vorarlberg	12.045	3.816	31,7	3,08	117.532
<b>Österreich</b>	<b>252.945</b>	<b>26.619</b>	<b>10,5</b>	<b>4,73</b>	<b>1.258.844</b>

Anmerkung: Die Bio- bzw. Heumilchanlieferung ist in der Spalte „Gesamte Milchanlieferung“ enthalten



## B) Produktion

### 1. Produktion flüssige Milchprodukte, Butter, Käse und Topfen gegliedert nach Produktgruppen (in t)

Produkt	September			Jänner bis September		
	2014	2015	%	2014	2015	%
Trinkmilch frisch	10.870	10.867	±0,0	99.362	94.818	-4,6
Trinkmilch ESL („länger-frisch“)	23.429	22.643	-3,4	204.526	205.091	+0,3
UHT-Milch	24.749	25.253	+2,0	254.392	264.205	+3,9
Mischtrunk inkl. ESL	22.837	22.279	-2,4	214.236	208.098	-2,9
Mischtrunk UHT	1.760	2.561	+45,5	20.062	26.703	+33,1
<b>Summe Trinkmilch und Mischtrunk</b>	<b>83.644</b>	<b>83.603</b>	<b>±0,0</b>	<b>92.578</b>	<b>798.915</b>	<b>+0,8</b>
Schlagobers (inkl. ESL & UHT)	3.650	3.819	+4,6	33.293	34.626	+4,0
Kaffeeobers (inkl. UHT-Kaffeeobers)	237	234	-1,3	1.843	2.004	+8,8
Sauerrahm	1.866	1.798	-3,6	16.781	17.448	+4,0
<b>Summe Schlagobers, Kaffeeobers, Sauerrahm</b>	<b>5.752</b>	<b>5.851</b>	<b>+1,7</b>	<b>51.917</b>	<b>54.078</b>	<b>+4,2</b>
<b>Summe flüssige Milchprodukte</b>	<b>89.397</b>	<b>89.454</b>	<b>+0,1</b>	<b>844.495</b>	<b>852.993</b>	<b>+1,0</b>
<b>Butter</b>	<b>2.571</b>	<b>2.754</b>	<b>+7,1</b>	<b>26.088</b>	<b>25.084</b>	<b>-3,8</b>
Hartkäse	3.281	3.563	+8,6	34.550	33.594	-2,8
Schnittkäse	5.280	4.926	-6,7	47.803	47.536	-0,6
Weichkäse	1.300	1.824	+40,3	11.008	15.168	+37,8
Frischkäse	1.711	2.052	+20,0	16.335	17.681	+8,2
Topfen	2.548	2.771	+8,8	22.904	25.152	+9,8
Industrietopfen	59	57	-4,4	517	477	-7,6
<b>Summe Käse und Topfen</b>	<b>14.181</b>	<b>15.193</b>	<b>+7,1</b>	<b>133.116</b>	<b>139.608</b>	<b>+4,9</b>

### 2. Produktion flüssige Milchprodukte (in t)

(Beinhaltet Trinkmilch, Trinkmilch ESL, UHT-Milch, Mischtrunk inkl. ESL, Mischtrunk UHT, Schlagobers inkl. ESL und UHT, Kaffeeobers inkl. UHT-Kaffeeobers, Sauerrahm ohne Kondensmilch)

	September			Jänner bis September		
	2014	2015	%	2014	2015	%
Niederösterreich	35.915	41.406	+15,3	347.290	365.453	+5,2
Oberösterreich	19.041	16.548	-13,1	173.729	162.728	-6,3
Salzburg	11.763	9.962	-15,3	102.542	96.351	-6,0
Steiermark	5.668	5.189	-8,5	51.320	51.715	+0,8
Kärnten	10.457	10.306	-1,4	107.078	115.920	+8,3
Tirol	5.310	4.714	-11,2	50.047	48.642	-2,8
Vorarlberg	1.244	1.330	+6,9	12.488	12.185	-2,4
<b>Österreich</b>	<b>89.397</b>	<b>89.454</b>	<b>+0,1</b>	<b>844.495</b>	<b>852.993</b>	<b>+1,0</b>

Quelle: AMA Monatsmeldung, vorläufige Daten

**3. Verarbeitungsmilch Zukauf aus den Mitgliedstaaten, Versand an die Mitgliedstaaten (in t)**

	September			Jänner bis September		
	2014	2015	%	2014	2015	%
Zukauf aus den Mitgliedstaaten	4.367	6.067	+38,93	29.480	36.887	+25,13
Versand an die Mitgliedstaaten	27.721	33.398	+20,48	331.027	302.500	-8,62

**4. Butterproduktion (in t)**

	September			Jänner bis September		
	2014	2015	%	2014	2015	%
Niederösterreich	1.529	1.737	+13,6	16.330	15.777	-3,4
Oberösterreich	393	402	+2,3	3.144	3.136	-0,3
Salzburg	152	143	-5,7	1.635	1.630	-0,3
Steiermark	186	146	-21,1	1.610	1.475	-8,4
Kärnten	26	45	+69,4	620	511	-17,6
Tirol	207	196	-5,5	2.059	1.847	-10,3
Vorarlberg	79	86	+8,9	691	708	+2,5
<b>Österreich</b>	<b>2.571</b>	<b>2.754</b>	<b>+7,1</b>	<b>26.088</b>	<b>25.084</b>	<b>-3,8</b>

**5. Produktion von Käse (inklusive Speisetopfen und Industrietopfen, in t)**

	September			Jänner bis September		
	2014	2015	%	2014	2015	%
Niederösterreich	1.173	1.964	+67,4	10.078	16.984	+68,5
Oberösterreich	5.056	5.630	+11,4	47.306	49.492	+4,6
Salzburg	1.503	1.825	+21,4	15.126	16.621	+9,9
Steiermark	3.383	2.787	-17,6	29.468	25.863	-12,2
Kärnten	338	413	+22,1	3.406	3.571	+4,8
Tirol	1.957	1.663	-15,0	19.846	18.601	-6,3
Vorarlberg	770	911	+18,3	7.886	8.476	+7,5
<b>Österreich</b>	<b>14.181</b>	<b>15.193</b>	<b>+7,1</b>	<b>133.116</b>	<b>139.608</b>	<b>+4,9</b>

**6. Produktion von Milchpulver (in t)**

	September			Jänner bis September		
	2014	2015	%	2014	2015	%
Vollmilchpulver	127	109	-14,1	1.018	802	-21,2
Magermilchpulver	578	857	+48,3	6.744	7.437	+10,3
Molkenpulver	2.846	3.030	+6,5	27.843	27.348	-1,8

## II PREISBERICHT ÖSTERREICH

### C) Erzeugermilchpreiserhebung ab Hof in EUR/100 kg, exkl. Ust

*nach dem Standort der Bearbeitungs- und Verarbeitungsbetriebe*

In den Unternehmen wird Milch in unterschiedlichem Ausmaß aus den verschiedenen Bundesländern angeliefert. Die Anlieferungsmengen sind nach dem Standort der übernehmenden Betriebstätten im jeweiligen Bundesland zugeordnet

#### 1. DURCHSCHNITT ALLER MILCHSORTEN (zB Biomilch, Heumilch) und QUALITÄTEN

	Milchpreis ab Hof	Milchpreis ab Hof	Milchpreis ab Hof	Milchpreis ab Hof	% Vergleich VORMONAT	% Vergleich VORJAHR
Monate	natürlicher Fettgehalt	3,7 Fett 3,4 Eiweiß	4,2 Fett 3,4 Eiweiß	4,0 Fett 3,4 Eiweiß	4,2 % Fett 3,4 % Eiweiß	4,2 % Fett 3,4 % Eiweiß
Jän.15	35,14	33,30	34,74	34,17	-4,0	-18,0
Feb.15	34,94	33,11	34,55	33,97	-0,6	-18,0
Mär.15	34,81	33,31	34,75	34,18	+0,6	-17,9
Apr.15	33,81	32,60	34,03	33,46	-2,1	-16,7
Mai 15	33,17	32,32	33,75	33,18	-0,8	-15,5
Jun.15	32,69	32,04	33,47	32,90	-0,8	-14,0
Jul.15	31,77	31,31	32,73	32,16	-2,2	-15,7
Aug.15	32,04	31,43	32,86	32,29	+0,4	-15,4
Sep.15	32,87	31,55	32,97	32,40	+0,4	-15,5
Okt. 15	34,12	32,01	33,44	32,87	+1,4	-10,4

#### 2. KONVENTIONELLER ERZEUGERMILCHPREIS

	Milchpreis ab Hof	Milchpreis ab Hof	Milchpreis ab Hof	Milchpreis ab Hof	% Vergleich VORMONAT	% Vergleich VORJAHR
Monate	natürlicher Fettgehalt	3,7 Fett 3,4 Eiweiß	4,2 Fett 3,4 Eiweiß	4,0 Fett 3,4 Eiweiß	4,2 % Fett 3,4 % Eiweiß	4,2 % Fett 3,4 % Eiweiß
Jän.15	33,97	32,13	33,57	32,99	-4,1	-18,7
Feb.15	33,75	31,92	33,37	32,79	-0,6	-18,7
Mär.15	33,63	32,13	33,57	33,00	+0,6	-18,6
Apr. 15	32,51	31,29	32,72	32,15	-2,5	-17,8
Mai 15	31,74	30,89	32,32	31,74	-1,2	-16,8
Jun. 15	31,29	30,64	32,06	31,49	-0,8	-15,2
Jul. 15	30,28	29,82	31,24	30,67	-2,6	-17,3
Aug. 15	30,52	29,91	31,33	30,76	+0,3	-17,1
Sep.15	31,28	29,96	31,38	30,81	+0,2	-17,4
Okt. 15	32,33	30,23	31,66	31,08	+0,9	-12,6



### 3. BIO – ERZEUGERMILCHPREIS

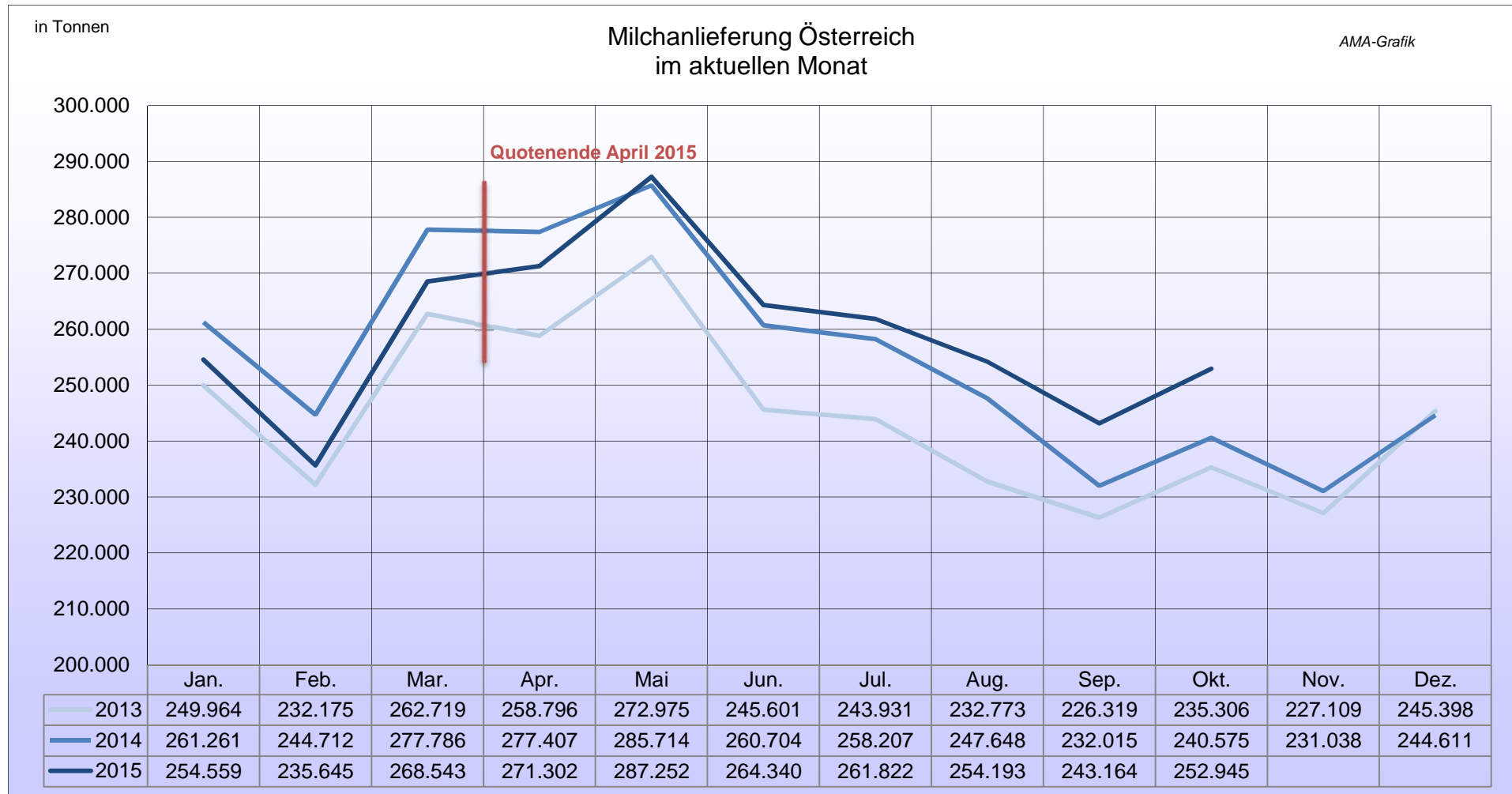
Zu beachten: Es sind nur jene Mengen von Biomilch berücksichtigt, für die auch ein Biomilchzuschlag an die Landwirte bezahlt wird. Darüber hinaus gibt es auch Biomilch, die jedoch im Rahmen der Milchsammlung mit konventioneller Milch miterfasst und zu konventionellen Produkten verarbeitet wird. Für diese Milch wird auch kein Biomilchzuschlag bezahlt.

	Milchpreis ab Hof	Milchpreis ab Hof	Milchpreis ab Hof	Milchpreis ab Hof	% Vergleich VOR- MONAT	% Vergleich VOR- JAHR
Monate	natürlicher Fettgehalt	3,7 Fett 3,4 Eiweiß	4,2 Fett 3,4 Eiweiß	4,0 Fett 3,4 Eiweiß	4,2 % Fett 3,4 % Eiweiß	4,2 % Fett 3,4 % Eiweiß
Jän.15	42,26	40,42	41,86	41,28	- 2,7	-13,8
Feb.15	42,13	40,30	41,75	41,17	-0,3	-13,7
Mär.15	41,98	40,48	41,92	41,35	+0,4	-13,8
Apr. 15	41,71	40,49	41,92	41,35	±0,0	-11,0
Mai 15	41,59	40,74	42,17	41,59	+0,6	-8,9
Jun. 15	41,34	40,69	42,11	41,54	-0,1	-7,1
Jul. 15	41,13	40,67	42,09	41,52	±0,0	-7,0
Aug. 15	41,56	40,95	42,37	41,80	+0,7	-6,4
Sep.15	42,52	41,20	42,62	42,05	+0,6	-6,3
Okt. 15	44,85	42,75	44,18	43,60	+3,6	+0,7

Quelle: AMA Monatsmeldung

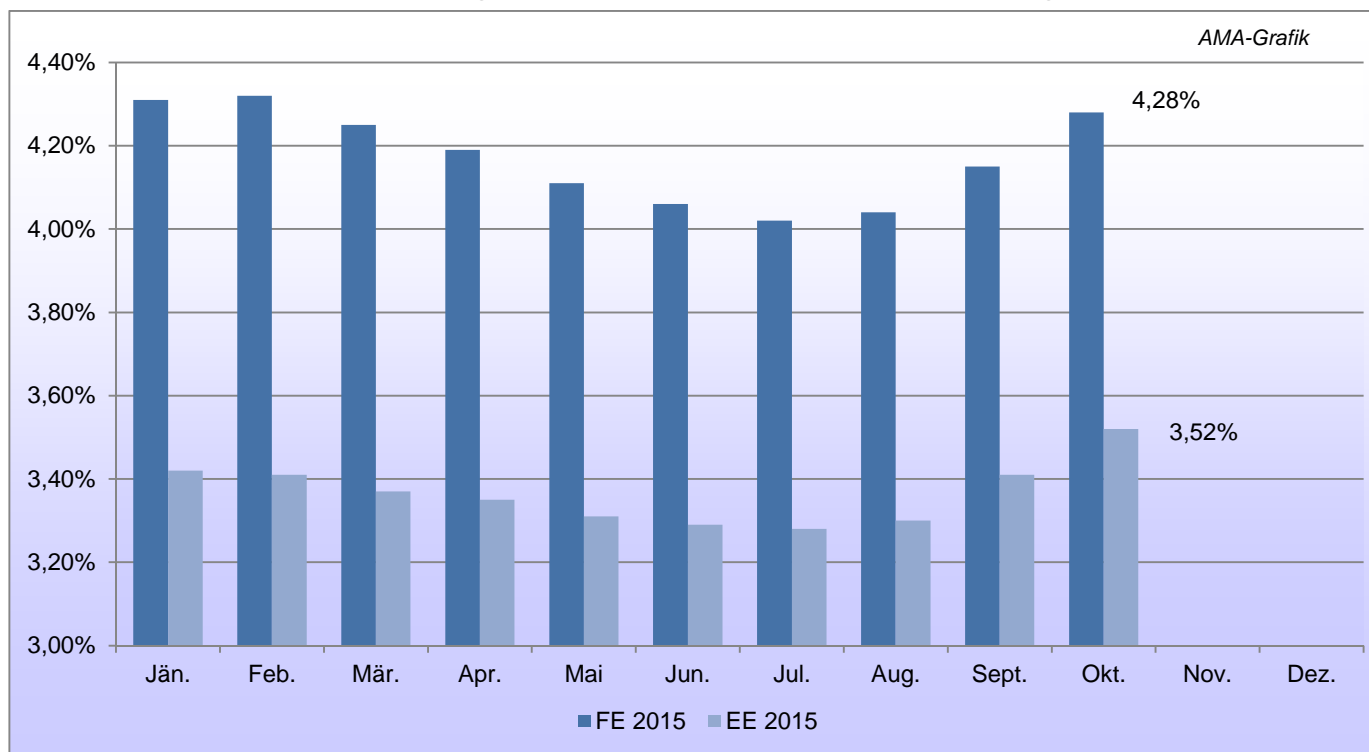
### III GRAFIKEN ÖSTERREICH

#### D) Milchanlieferung in Österreich



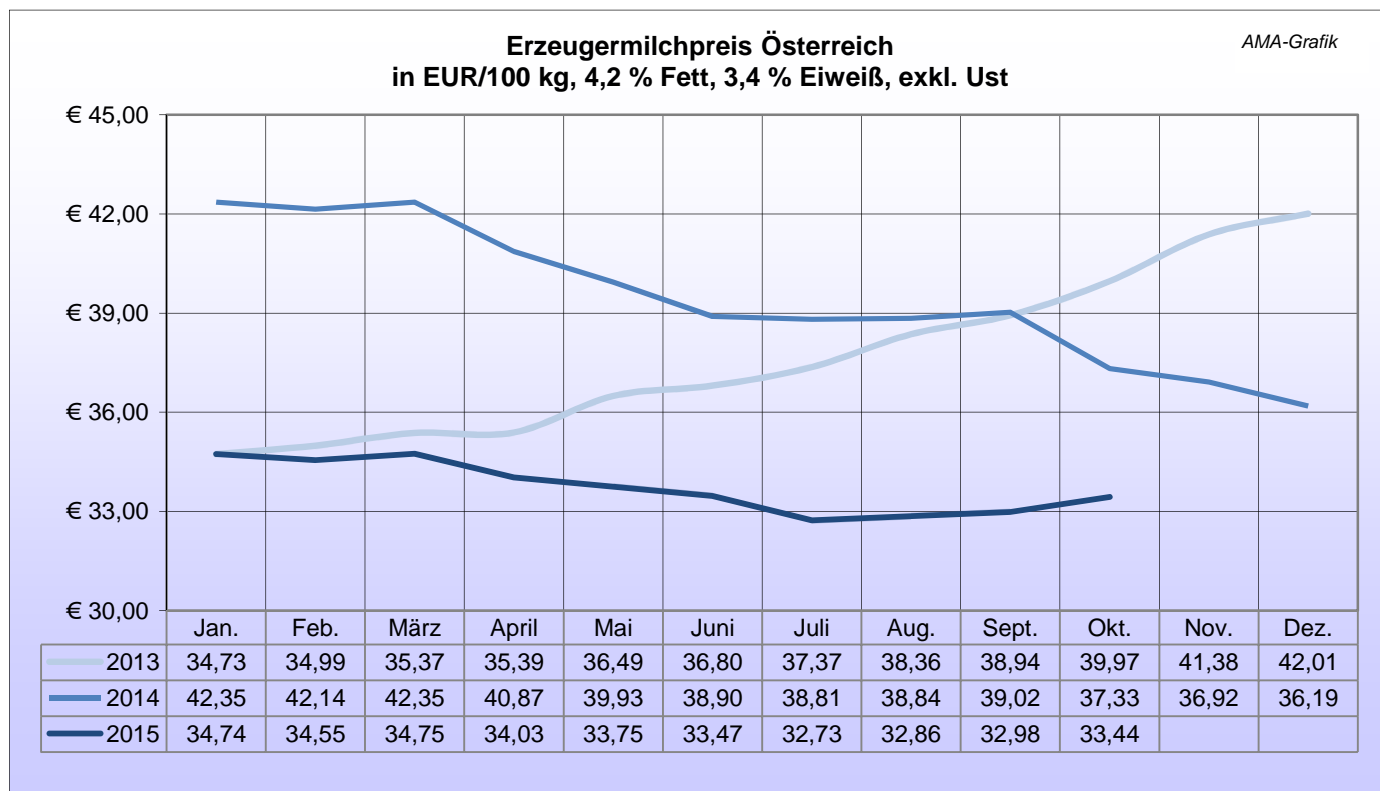
Quelle: AMA Monatsmeldung

### E) Durch. Fett- und Eiweißgehalt der österreichischen Anlieferungsmilch (in %)



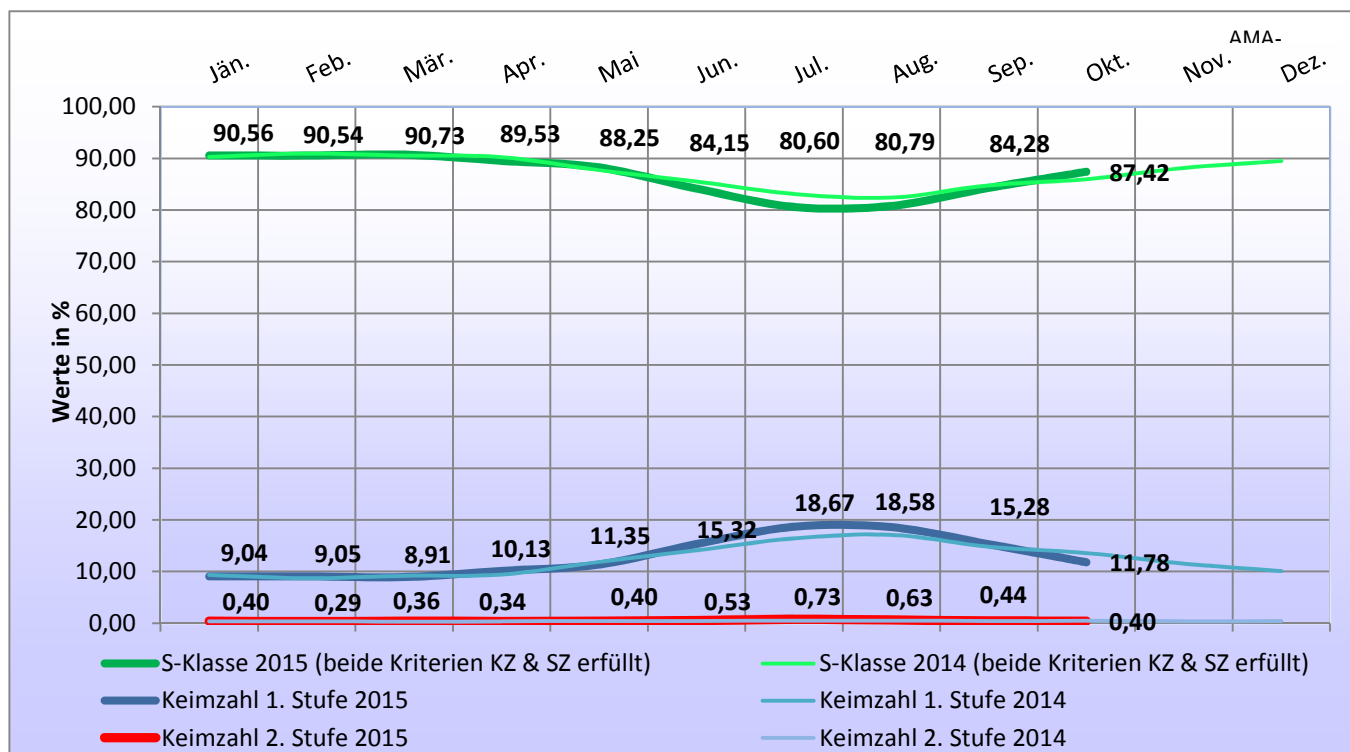
Anmerkung: FE = Fettgehalt, EE = Eiweißgehalt

### F) Erzeugermilchpreis – Österreich

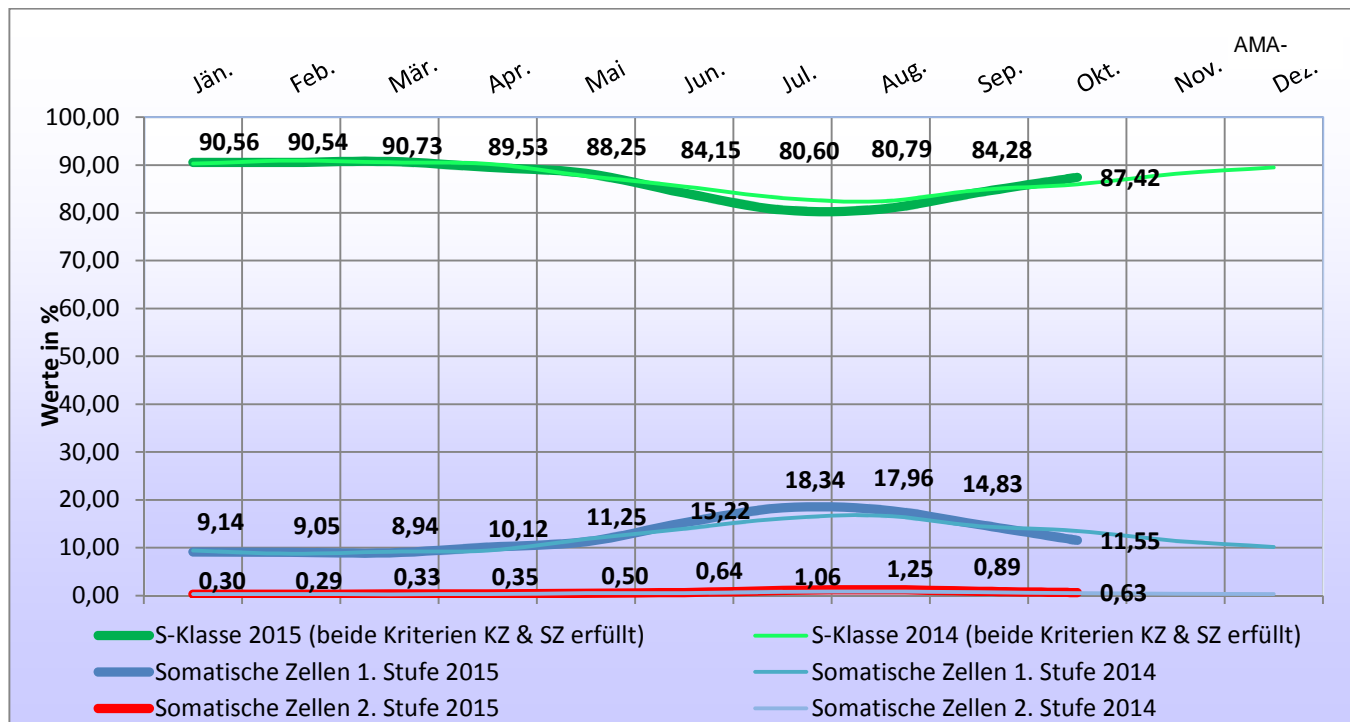


Quelle: AMA Monatsmeldung

### G) Qualitätsergebnisse der Anlieferungsmilch Österreich – Keimzahl



### H) Qualitätsergebnisse der Anlieferungsmilch Österreich - Somatische Zellen



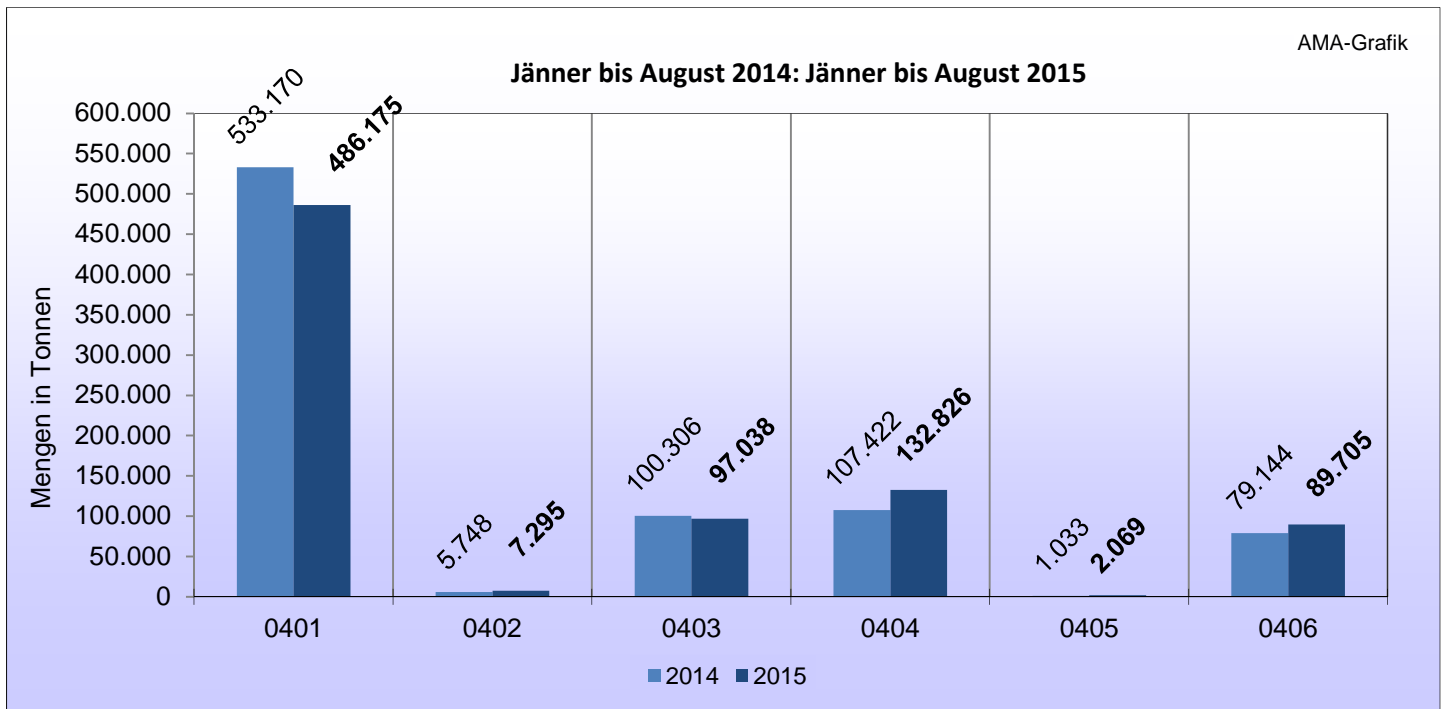
Quelle: AMA Monatsmeldung

#### Qualitätsparameter

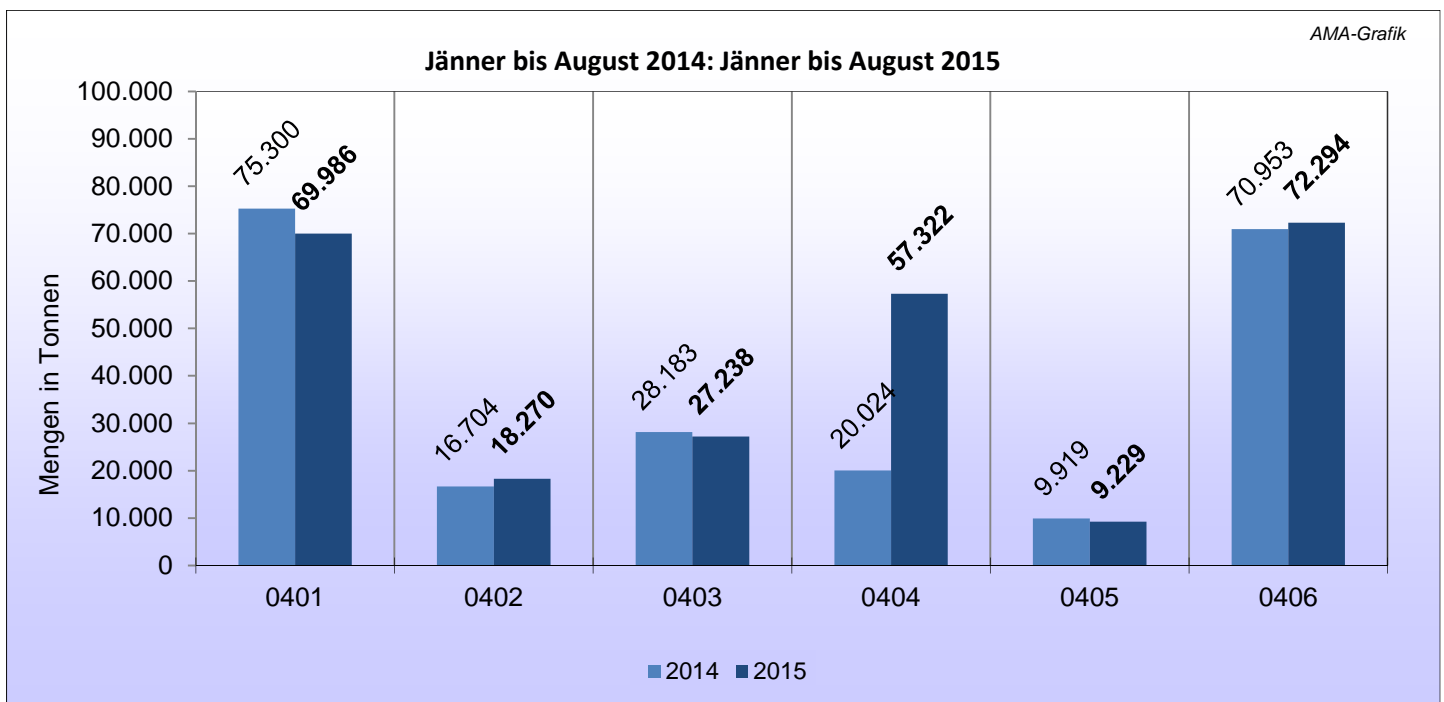
S-Klasse: Keimzahl < 50.000, Somatische Zellen < 250.000

Keimzahl: 1. Stufe < 100.000, 2. Stufe > 100.000, Somatische Zellen: 1. Stufe < 400.000, 2. Stufe > 400.000

## I) Exporte/Ausfuhren aus Österreich in alle Länder



## J) Importe/Einfuhren nach Österreich von allen Ländern



### Beschreibung der KN-Codes

- K0401: Milch und Rahm, weder eingedickt noch mit Zusatz von Zucker oder anderen Süßmitteln
- K0402: Milch und Rahm, eingedickt oder mit Zusatz von Zucker oder anderen Süßmitteln
- K0403: Buttermilch, saure Milch bzw. Rahm, Joghurt, Kefir u. andere fermentierte od. gesäuerte Milch, einschl. Rahm, auch eingedickt od. aromatisiert, auch mit Zusatz von Zucker, anderen Süßmitteln, Früchten, Nüssen od. Kakao
- K0404: Molke, auch eingedickt oder mit Zusatz von Zucker oder anderen Süßmitteln
- K0405: Butter, einschl. entwässerte Butter u. Gele, u. andere Fettstoffe aus der Milch sowie Milchstreichfette
- K0406: Käse und Topfen

## IV MARKT UND PREISE INTERNATIONAL

### K) Erzeugermilchpreise ab Hof – Österreich im Vergleich mit Deutschland und Bayern in EUR/100 kg, exkl. Ust, 4,0 % Fett, 3,4 % Eiweiß

	2014			2015		
	Bayern	Deutschland	Österreich	Bayern	Deutschland	Österreich
Jänner	40,65	40,22	41,77	32,18	29,78	34,17
Februar	40,62	40,16	41,56	31,80	29,72	33,97
März	40,50	39,96	41,77	31,77	29,88	34,18
April	39,60	39,40	40,29	31,60	30,12	33,46
Mai	38,74	38,55	39,36	30,74	29,55	33,18
Juni	38,29	38,15	38,32	30,09	28,78	32,90
Juli	38,10	37,50	38,24	29,84	28,20	32,16
August	37,82	37,15	38,27	29,64	27,80	32,29
September	37,06	35,84	38,45	29,68	27,54	32,41
Oktober	35,68	34,10	36,75	*29,70	*27,80	32,87
November	34,60	32,40	36,34			
Dezember	33,54	31,04	35,61			
Ø	37,93	37,04	38,89			

Quelle: BMELV, AMI, AMA Monatsmeldung

\*) vorläufige Zahlen

\*\*\*) Daten noch nicht vorhanden

### L) Erzeugermilchpreis ab Hof – Übersicht ausgewählter EU-Länder in EUR/100 kg, exkl. Ust, tatsächliche Inhaltsstoffe

	August			September		
	2014	2015	%	2014	2015	%
Italien	39,89	34,49	-13,54	39,79	33,76	-15,16
Niederlande	39,50	30,00	-24,05	38,00	28,50	-25,00
Ver. Königreich	38,69	31,96	-17,39	37,81	31,37	-17,03
Österreich	38,20	31,77	-16,83	38,91	32,87	-15,52
<b>EU Ø</b>	37,15	29,95	-19,38	36,52	29,91	-18,10
Deutschland	37,18	28,83	-22,46	36,44	28,38	-22,12
Frankreich	37,24	30,70	-17,56	38,87	32,23	-17,08
Irland	35,25	28,15	-20,16	35,64	29,13	-18,27
Tsch. Republik	33,95	26,04	-23,30	31,99	25,42	-20,54
Bulgarien	33,94	26,19	-22,83	33,57	27,85	-17,04
Ungarn	32,35	23,90	-26,12	32,08	24,23	-24,47
Polen	32,04	26,96	-15,86	29,74	26,56	-10,69

Quelle: CIRCA - EU Homepage, 26.11.2015

EU: arithmetischer Durchschnitt

**ACHTUNG: Aufgrund der verschiedenen Fett- bzw. Eiweißgehalte in den einzelnen Mitgliedstaaten ist eine direkte Vergleichbarkeit nicht gegeben.**

Tabelle enthält auch vorläufige und geschätzte Zahlen



## M) Übersicht EU-Produktpreise 41. Kalenderwoche 2015

Produktpreise	EU – Durchschnittspreis in EUR/100 kg	Vergleich Vorwoche in %	Vergleich Vorjahr in %
Butter	304	-0,9	+2,0
Magermilchpulver	174	-2,4	-11,0
Vollmilchpulver	229	-4,3	-4,0
Cheddar	303	+0,8	-8,0
Edamer	252	+0,1	-12,0
Gouda	252	+0,2	-14,0
Emmentaler	386	-2,4	-10,0
Molkepulver	59	-2,5	-35,0

Quelle: CIRCA - EU Homepage, 26.11.2015

## N) Notierungen Milchprodukte Neuseeland

### GLOBALDAIRYTRAIDE, Neuseeland (Fonterra)

Ergebnisse der Auktion vom 1. Dezember 2015

	Kontrakt 1	Kontrakt 2	Kontrakt 3	Kontrakt 4	Kontrakt 5	Kontrakt 6	Gewichteter Ø Preis	Ver- änderung %*
Preise in EUR/t	Jänner 2016	Februar 2016	März 2016	April 2016	Mai 2016	Juni 2016		
Milchfett	3,483	3,505	3,563	3,512	3,492	3,629	3,519	+2,3 ↗
Butter	3,915	2,845	2,870	2,920	2,895	3,065	3,009	+5,7 ↗
Buttermilchpulver	kein Angebot	1,680	1,885	kein Angebot	kein Angebot	kein Angebot	1,729	-5,6 ↘
Cheddar	2,950	2,809	2,815	2,838	kein Angebot	kein Angebot	2,829	-1,5 ↘
Labkasein	5,285	4,977	5,129	kein Angebot	kein Angebot	kein Angebot	5,046	-4,3 ↘
Magermilchpulver	1,872	1,886	1,966	2,002	1,969	2,042	1,918	+3,2 ↗
Vollmilchpulver	2,206	2,175	2,287	2,385	2,423	2,454	2,260	+5,3 ↗

Quelle: www.globaldairytrade.info

\* Veränderungen zur vorherigen Handelssitzung (14-tägige Handelssitzungen)

Anmerkung: Preise von US-Dollar in Euro umgerechnet, 1.12.2015: **1 EUR = 1,0600 \$**

**O) Übersicht internationaler Handel - Exporte und Importe (in t)**

<b>Butter-Export</b>	<b>Jänner bis September 2014</b>	<b>Jänner bis September 2015</b>	<b>%</b>
Neuseeland	361.138	336.247	-6,89
EU-28	113.056	150.221	32,87
USA	63.072	19.555	-69,00
Australien	28.673	24.645	-14,05

<b>Butter-Import</b>	<b>Jänner bis September 2014</b>	<b>Jänner bis September 2015</b>	<b>%</b>
EU-28	42.549	19.677	-53,75
China	69.073	50.324	-27,14
USA	11.658	28.183	141,75

<b>Käse-Export</b>	<b>Jänner bis September 2014</b>	<b>Jänner bis September 2015</b>	<b>%</b>
EU-28	550.725	524.387	-4,78
Neuseeland	197.436	229.785	16,38
USA	291.411	246.103	-15,55
Australien	110.785	123.649	11,61

<b>Käse-Import</b>	<b>Jänner bis September 2014</b>	<b>Jänner bis September 2015</b>	<b>%</b>
Japan	171.267	184.311	7,62
USA	108.945	136.656	25,44
EU-28	59.729	44.529	-25,45
China	51.382	55.129	7,29

<b>Vollmilchpulver-Export</b>	<b>Jänner bis September 2014</b>	<b>Jänner bis September 2015</b>	<b>%</b>
Neuseeland	960.873	922.457	-4,00
EU-28	300.500	302.852	0,78
Australien	59.966	48.025	-19,91
USA	42.844	29.997	-29,99
Argentinien	110.336	88.790	-19,53

<b>Vollmilchpulver-Import</b>	<b>Jänner bis September 2014</b>	<b>Jänner bis September 2015</b>	<b>%</b>
China	605.617	288.166	-52,42
USA	5.391	7.864	45,87
EU-28	604	2.381	294,21

<b>Magermilchpulver-Export</b>	<b>Jänner bis September 2014</b>	<b>Jänner bis September 2015</b>	<b>%</b>
EU-28	478.739	527.516	10,19
USA	437.679	421.166	-3,77
Neuseeland	246.494	264.354	7,25
Australien	111.427	144.688	29,85

<b>Magermilchpulver-Import</b>	<b>Jänner bis September 2014</b>	<b>Jänner bis September 2015</b>	<b>%</b>
China	208.498	164.820	-20,95
Japan	31.582	42.290	33,91
EU-28	2.071	2.560	23,61

Quelle: CIRCA - EU Homepage, 26.11.2015

## P) Süddeutsche Butter- und Käse-Börse e.V. Kempten

Amtliche Preisnotierungen vom 02.Dezember 2015

Preise in EUR/kg	aktuelle Woche	Vorwoche	Tendenz
Markenbutter, geformt, 250 g	2,96 – 3,04	2,96 – 3,04	sehr gute Nachfrage
Markenbutter, lose, 25 kg	2,88 – 3,00	2,88 – 2,95	gute Nachfrage

Preise in EUR/t #	aktuelle Woche	Vorwoche	arithmet. Mittel	Tendenz
Vollmilchpulver (26 % Fett) 25 kg Sack (Lebensmittelqual., Sprühware)	2200 – 2290	2200 – 2290	2245	ruhig
Magermilchpulver 25 kg Sack (Lebensmittelqual., Sprühware)	1630 – 1750	1650 - 1750	1690	uneinheitlich
Magermilchpulver lose (Futtermittelqual., Sprühware)	1500 – 1530	1520 – 1550	1515	leicht abgeschwächt

Preise in EUR/t #	aktuelle Woche	Vorwoche	Preisspanne	Tendenz
Süßmolkepulver 25 kg Sack (Lebensmittelqual., Sprühware)	680	680	670 – 690	uneinheitlich
Süßmolkepulver lose (Futtermittelqual., Sprühware)	490	490	480 - 500	ruhig

Monatsdurchschnitt November 2015 (arithmetisches Mittel)

Preise in EUR/t #	Nov 2015	Veränderung zum Vormonat
Vollmilchpulver (26 % Fett, Lebensmittelqual., 25 kg Sack)	2318,75	↗
Magermilchpulver (Lebensmittelqual., 25 kg Sack)	1761,25	↗
Magermilchpulver (Futtermittelqual., lose)	1568,75	↗
Süßmolkepulver (Lebensmittelqual., 25 kg Sack)	705,00	↘
Süßmolkepulver (Futtermittelqual., lose)	517,50	↗

# Preise netto, ab Werk, Sprühware

### Amtliche Notierungskommission für Schnittkäse, Hannover

Amtliche Preisnotierungen vom 02.Dezember 2015

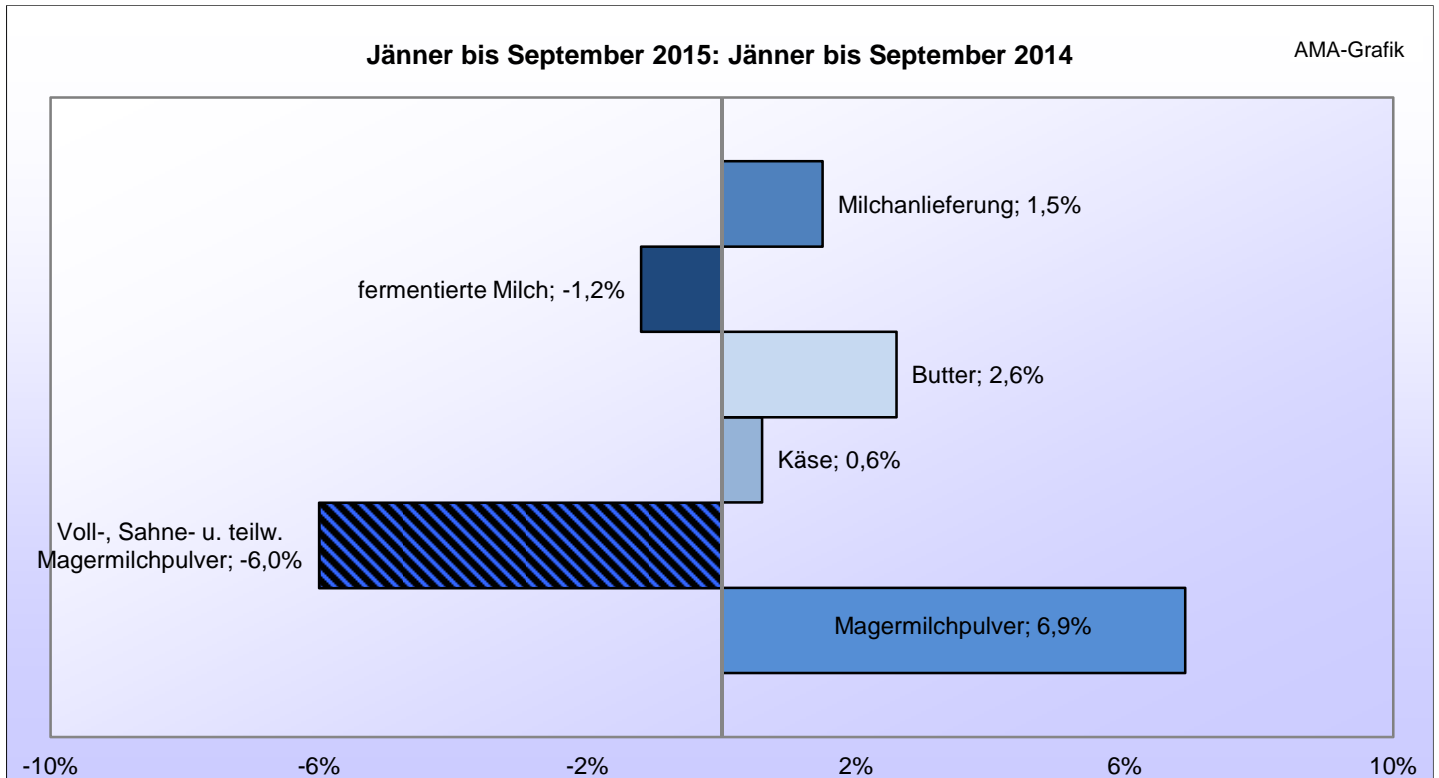
Tagespreis in EUR/kg **	aktuelle Woche	Vorwoche	Tendenz
Gouda 48 %, Edamer 40 % Fett i. Tr., Block	2,30 – 2,45	2,30 – 2,45	gute Nachfrage
Gouda 48 %, Edamer 40 % Fett i. Tr., Brot	2,30 – 2,50	2,30 – 2,50	gute Nachfrage

Fakturapreis in EUR/kg **	Oktober	Vormonat
Gouda 48 %, Edamer 40 % Fett i. Tr., Block	2,30 – 2,45	2,40 – 2,50

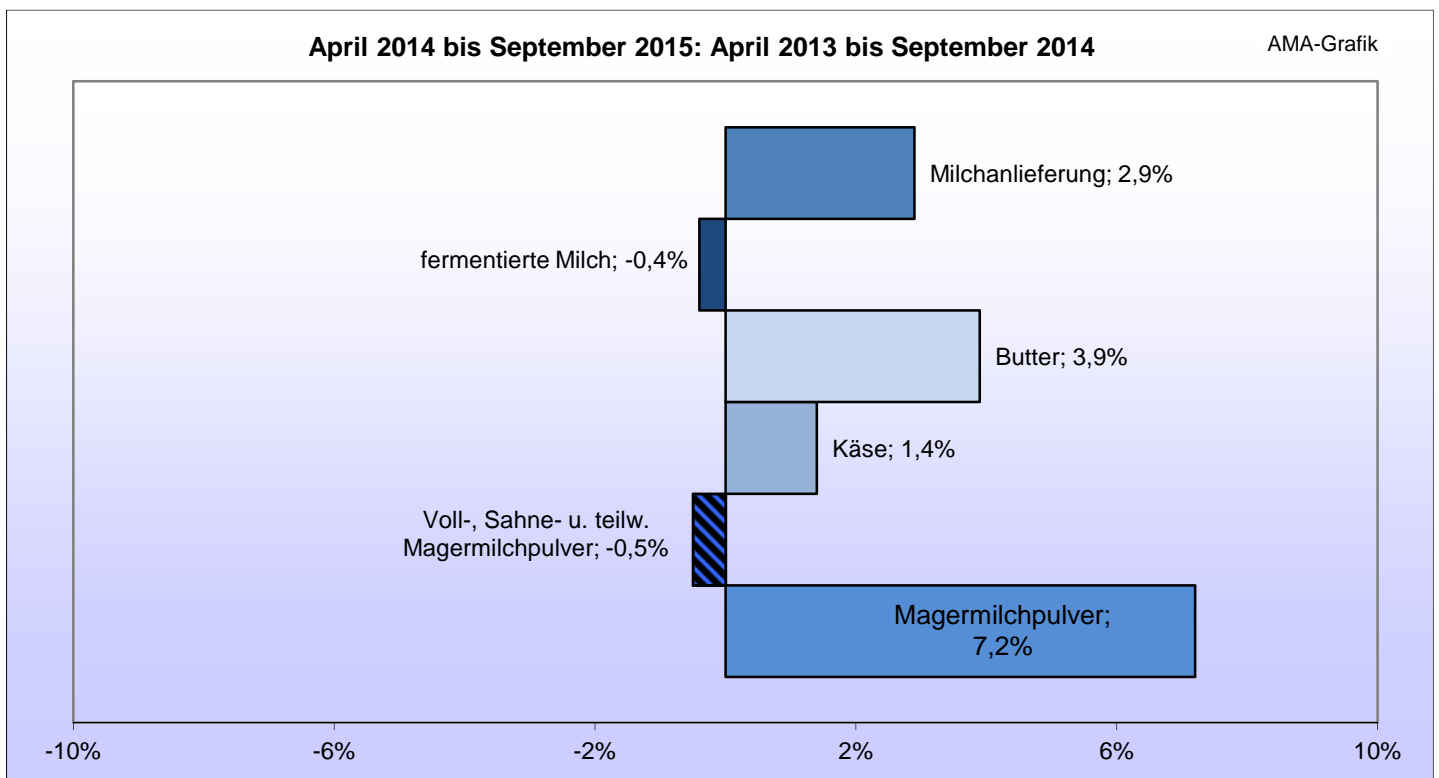
\*\* Kaufpreis des Handels ohne Steuer, ab Werk, einschließlich Verpackung  
Quelle: www.butterkaeseboerse.de

## VI GRAFIKEN INTERNATIONAL

### Q) Anlieferungs-/Produktionsentwicklung EU-28

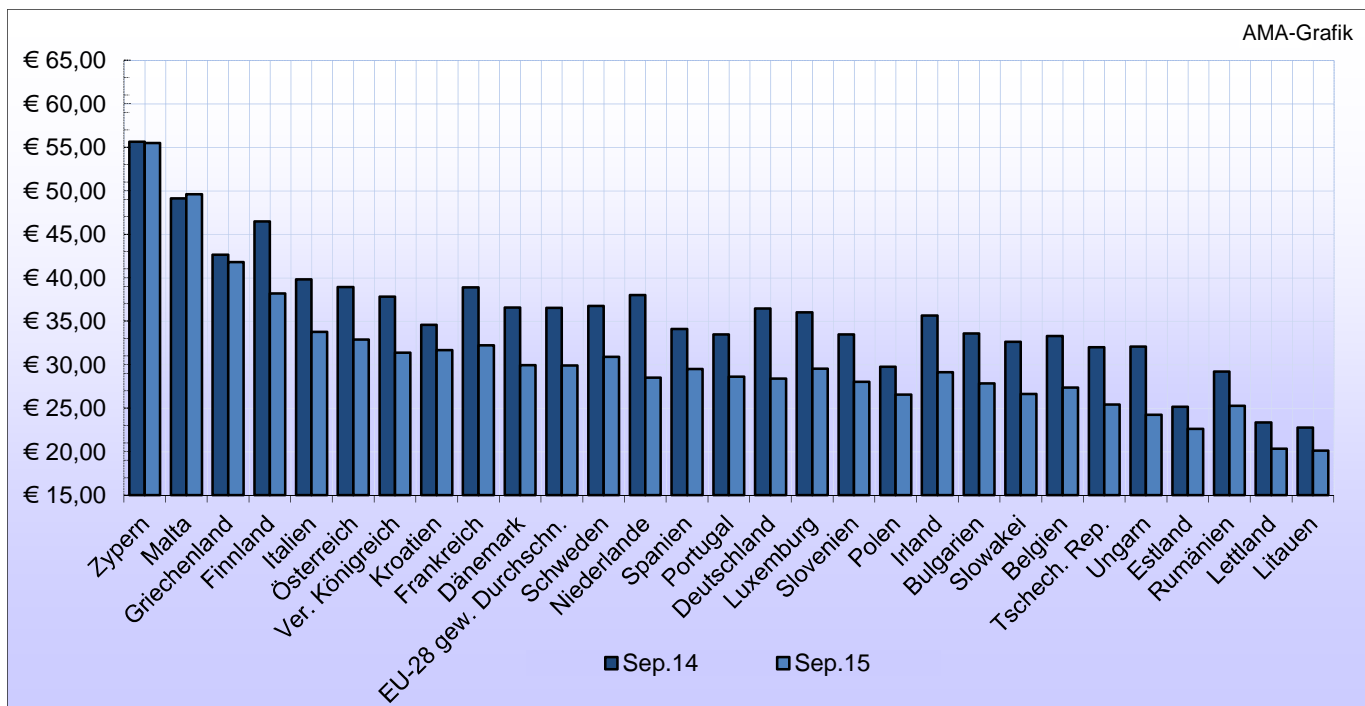


### R) Anlieferungs-/Produktionsentwicklung EU-28



Quelle: CIRCA - EU Homepage, 26.11.2015

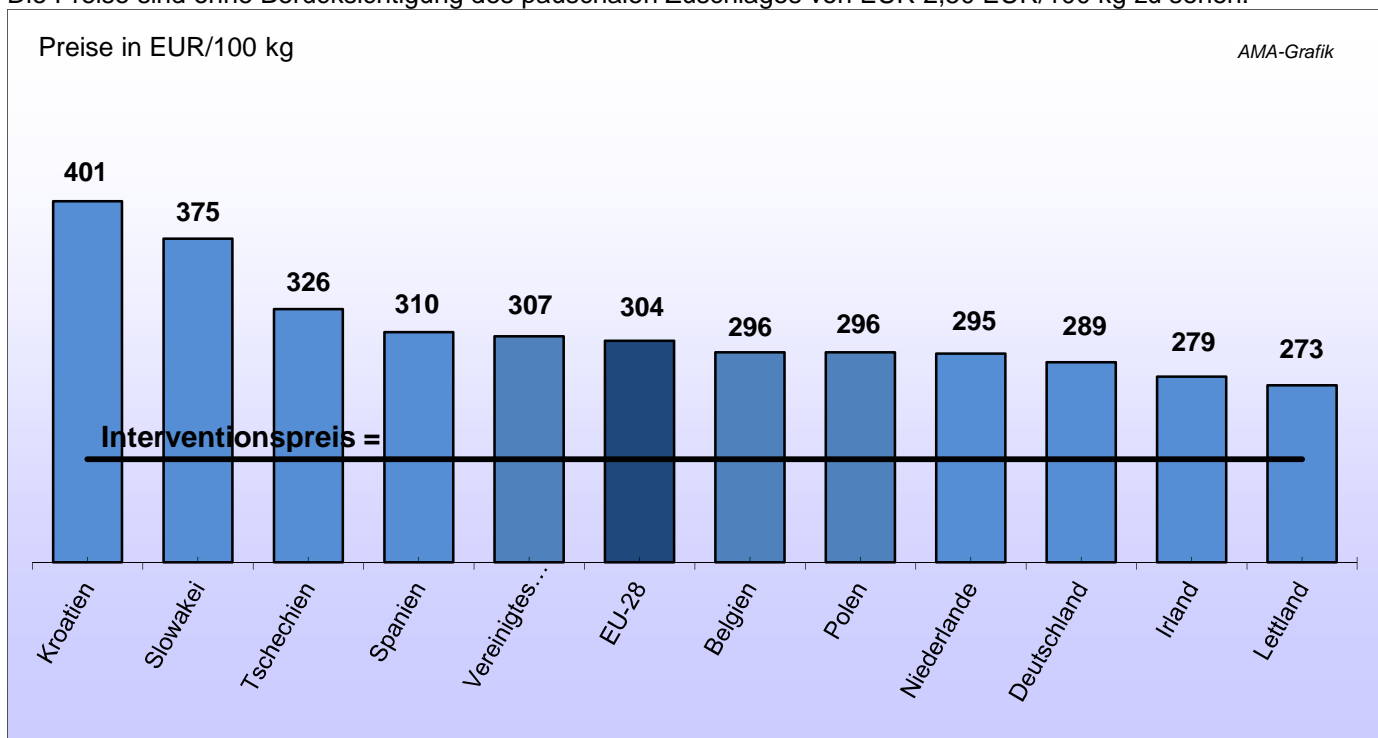
### S) Erzeugermilchpreise ab Hof - EU-28 in EUR/100 kg. exkl. Ust, tatsächliche Inhaltsstoffe



**ACHTUNG:** Aufgrund der verschiedenen Fett- bzw. Eiweißgehalte in den einzelnen Mitgliedstaaten ist eine direkte Vergleichbarkeit nicht gegeben. Grafik enthält auch vorläufige und geschätzte Zahlen.

### T) EU-Blockbutterpreise (25 kg)

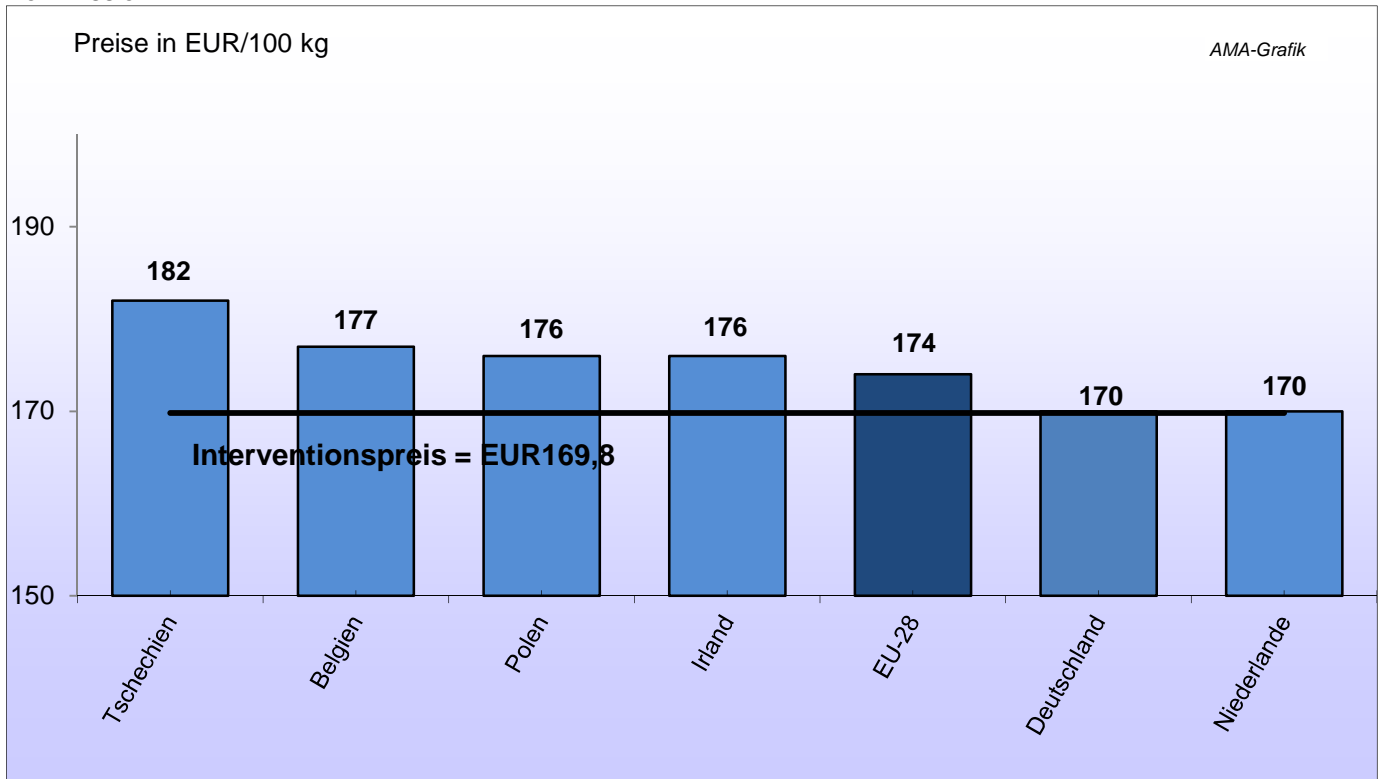
Ausgewählte Mitgliedstaaten melden wöchentlich den Marktpreis für Blockbutter an die EU-Kommission. Die Preise sind ohne Berücksichtigung des pauschalen Zuschlages von EUR 2,50 EUR/100 kg zu sehen.



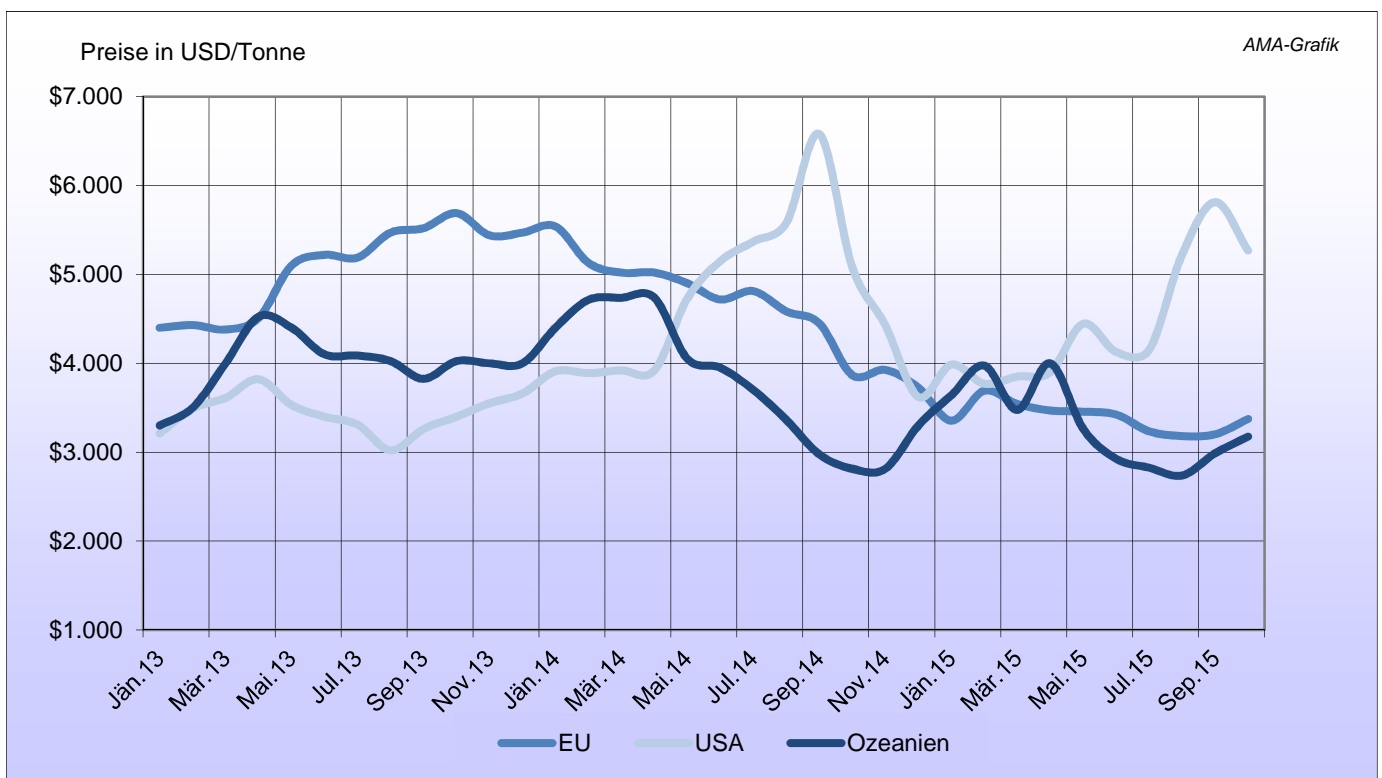
Quelle: CIRCA - EU Homepage, 26.11.2015 Stand EU, -Blockbutterpreise: 22.11.2015

## U) EU- Magermilchpulverpreise

Ausgewählte Mitgliedstaaten melden wöchentlich den Marktpreis für Magermilchpulver an die EU-Kommission.



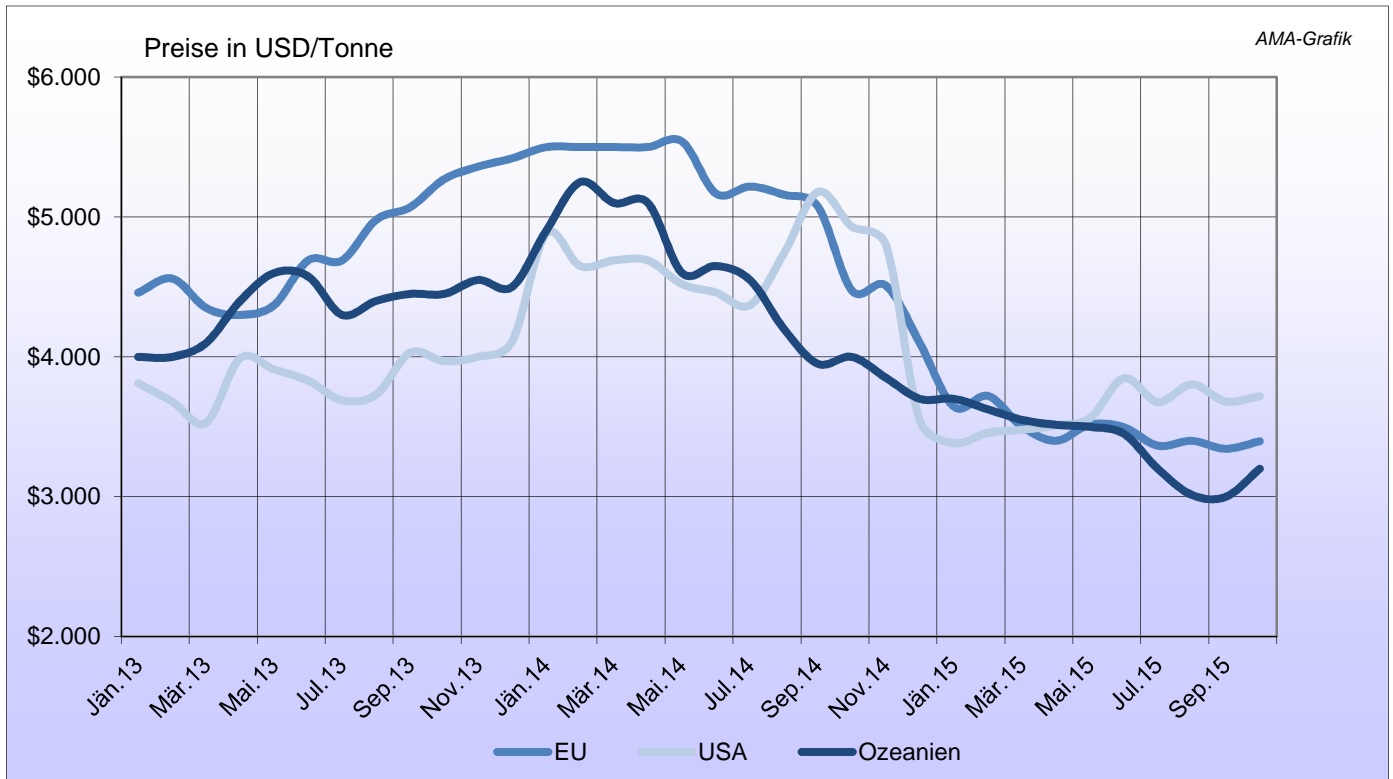
## V) Marktpreise Butter international



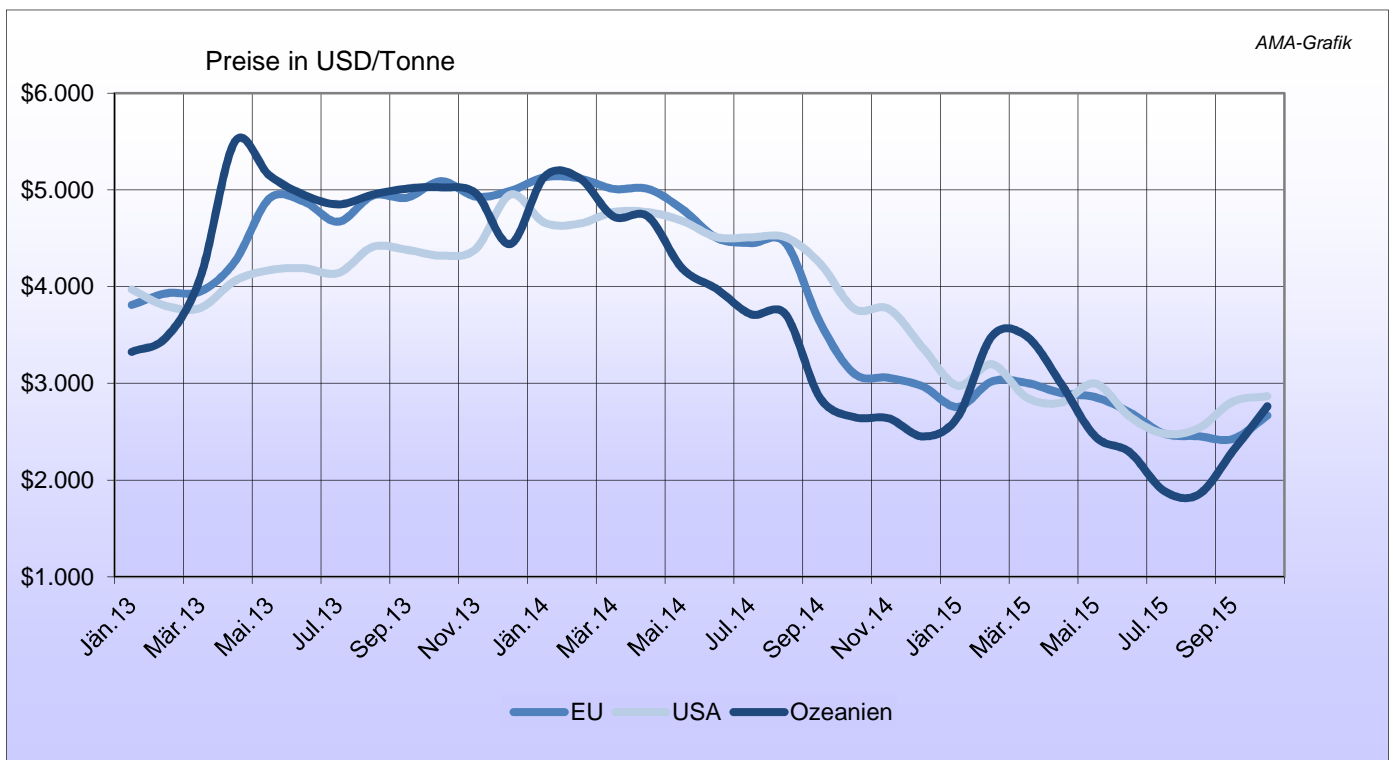
Quelle: CIRCA - EU Homepage, 26.11.2015



### W) Marktpreise Cheddar international

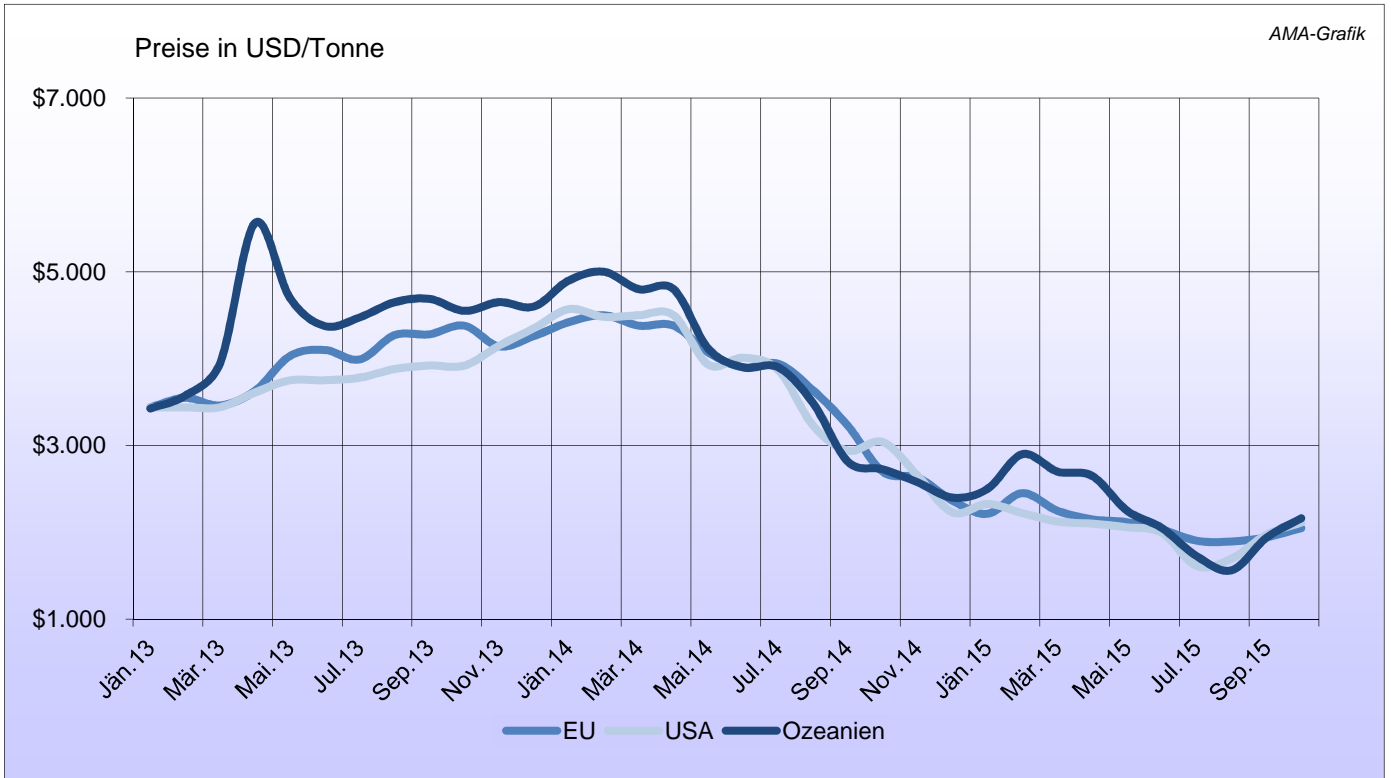


### X) Marktpreise Vollmilchpulver international



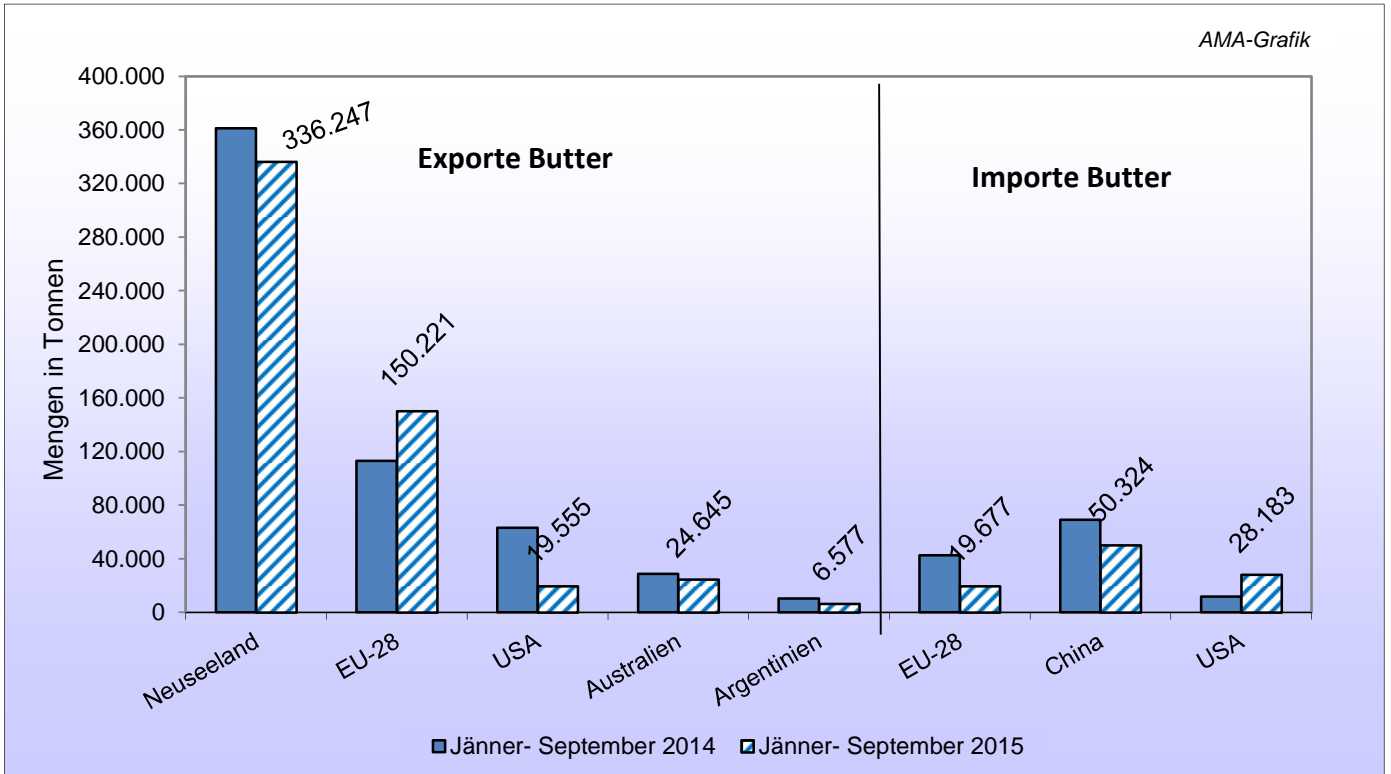
Quelle: CIRCA - EU Homepage, 26.11.2015

## Y) Marktpreise Magermilchpulver international



## Z) Internationaler Handel - Butter

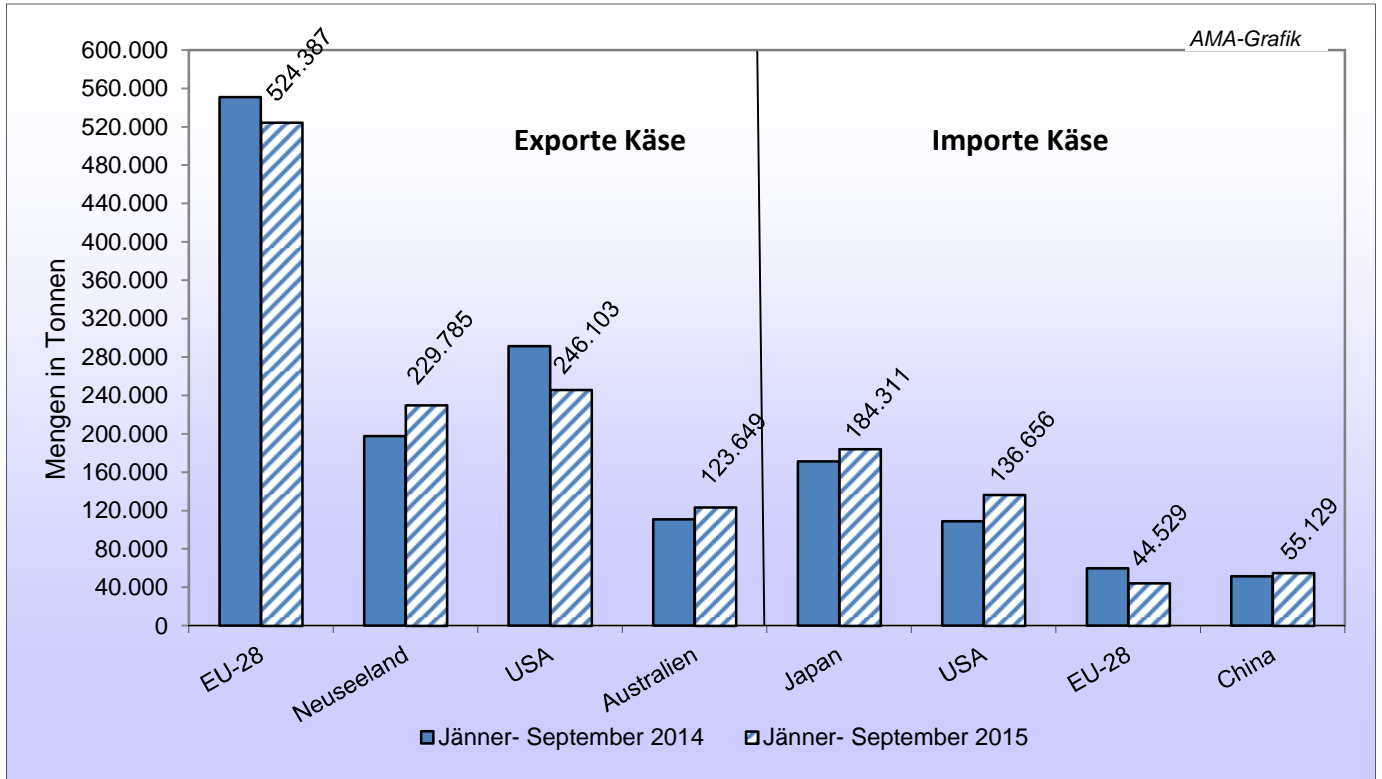
Bedeutende Länder auf dem Weltmarkt



Quelle: CIRCA - EU Homepage, 26.11.2015

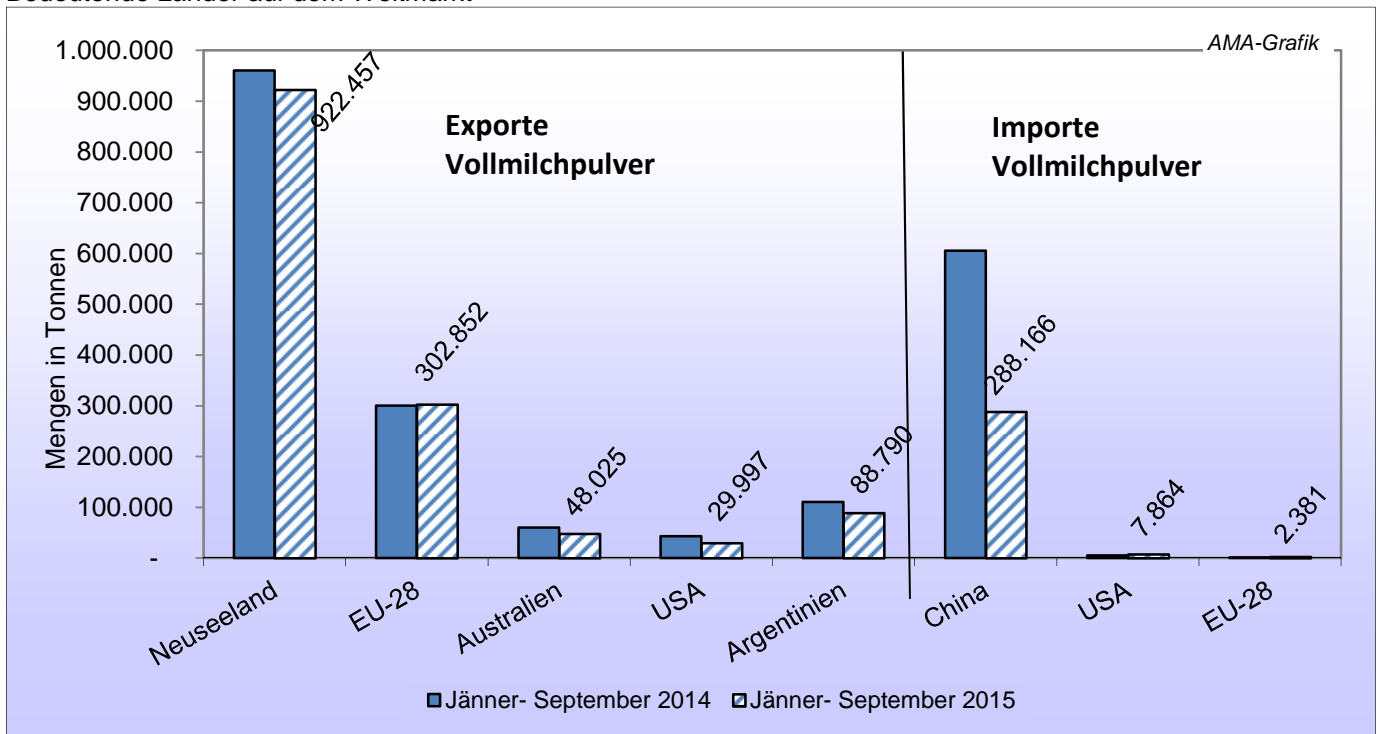
### AA) Internationaler Handel – Käse

Bedeutende Länder auf dem Weltmarkt



### BB) Internationaler Handel – Vollmilchpulver

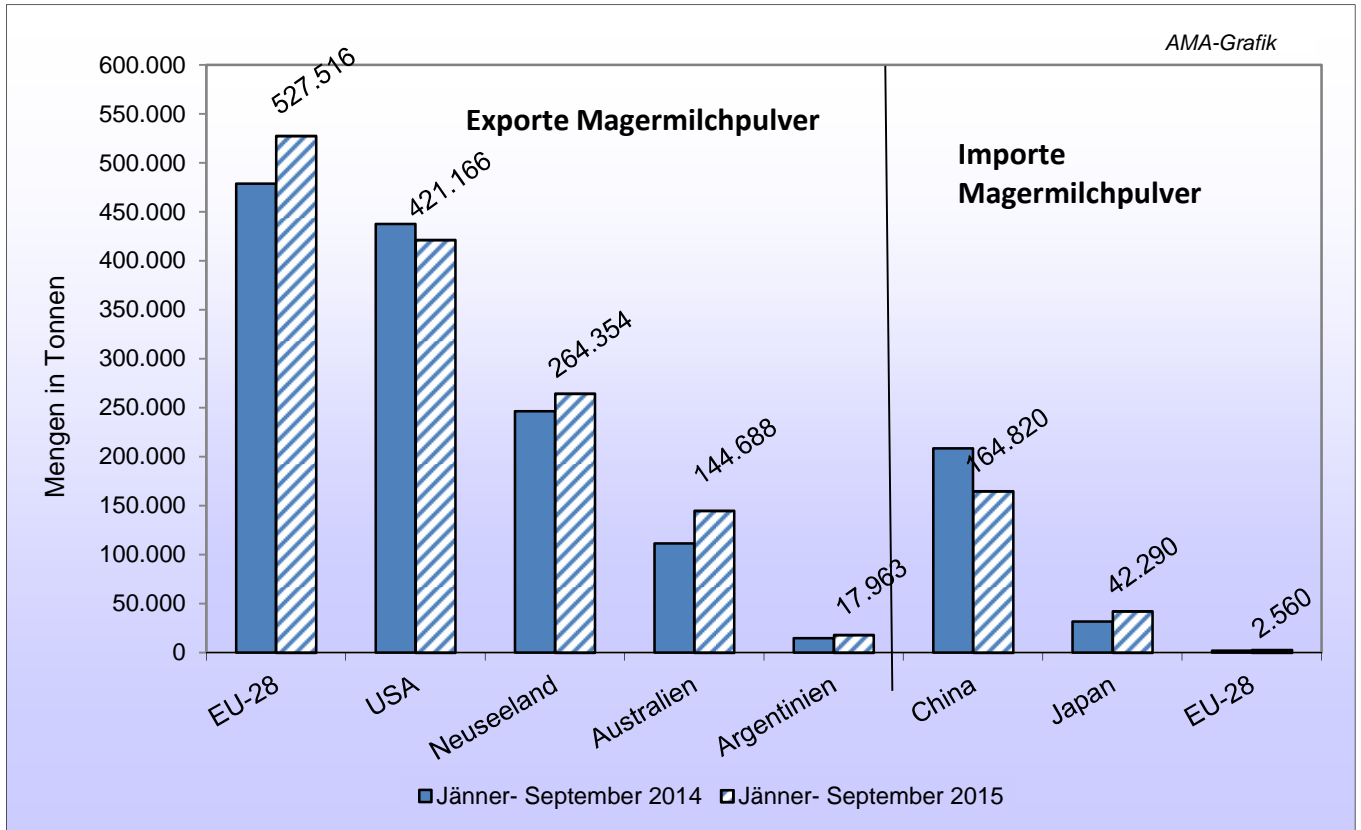
Bedeutende Länder auf dem Weltmarkt



Quelle: CIRCABC - EU Homepage, 26.11.2015

## CC) Internationaler Handel – Magermilchpulver

Bedeutende Länder auf dem Weltmarkt



Quelle: CIRCABC - EU Homepage, 26.11.2015

Der Marktbericht Milch und Milchprodukte erscheint monatlich.

Dieser Bericht ist auf der Webseite der  
Agrarmarkt Austria ([www.ama.at](http://www.ama.at)) im Internet verfügbar.

Die nächste Ausgabe wird voraussichtlich  
Mitte Jänner 2015 erscheinen.

### **Impressum:**

Informationen gemäß § 5 E-Commerce Gesetz und Offenlegung gemäß § 25 Mediengesetz

Medieninhaber, Herausgeber, Vertrieb: Agrarmarkt Austria  
Redaktion: GBI/Abt3 – Referat 8  
Dresdner Straße 70  
1200 Wien  
UID-Nr.: ATU16305503  
DVR-Nr.: 0719838  
Telefon: +43 1 33151-324  
Fax: +43 1 33151-396  
E-Mail: [bereich.milch@ama.gv.at](mailto:bereich.milch@ama.gv.at)

Vertretungsbefugt:

Dipl.-Ing. Günter Griesmayr, Vorstandsvorsitzender und Vorstand für den Geschäftsbereich II  
Dr. Richard Leutner, Vorstand für den Geschäftsbereich I

Die Agrarmarkt Austria ist eine gemäß § 2 AMA-Gesetz, BGBl. Nr. 367/1992 eingerichtete juristische Person öffentlichen Rechts, deren Aufgaben im § 3 festgelegt sind. Sie unterliegt gemäß § 25 AMA-Gesetz der Aufsicht des Bundesministers für Land- und Forstwirtschaft, Umwelt und Wasserwirtschaft.

Hersteller: Eigendruck

Verlagsrechte: Die in dieser Broschüre veröffentlichten Beiträge sind urheberrechtlich geschützt.  
Alle Rechte sind vorbehalten. Nachdruck und Auswertung der von der AGRARMARKT AUSTRIA erhobenen Daten sind mit Quellenangabe gestattet.  
Alle Angaben ohne Gewähr.