



AMA
AgrarMarkt *Austria*

K-Ö
Gemäß des § 3 Abs. 1 des AMA-Gesetzes 1992 (BGBl. Nr. 376/1992 i. d. g. F.)
Quality Austria - Zertifiziertes Qualitätsmanagement-System nach ÖNORM EN ISO 9001 REG. Nr. 01537/0
CIS – Zertifiziertes Informationssicherheits-Managementsystem nach ISO/IEC 27001 REG Nr. 35/0

www.ama.at

Dresdner Straße 70, 1200 Wien



Marktbericht

MILCH UND MILCHPRODUKTE | Ausgabemonat Juli 2015

4. AUSGABE 2015

Marktübersicht

Markt Österreich

Preisbericht Österreich

Markt und Preise International

I.....	MARKTÜBERSICHT.....	3
II.....	MARKT ÖSTERREICH.....	5
	A) Milchanlieferung	5
	B) Produktion	6
III.....	PREISBERICHT ÖSTERREICH.....	8
	C) Erzeugermilchpreiserhebung ab Hof.....	8
IV.....	GRAFIKEN ÖSTERREICH.....	9
	D) Milchanlieferung in Österreich im Tagesdurchschnitt	9
	E) Durch. Fett- und Eiweißgehalt der österreichischen Anlieferungsmilch.....	10
	F) Erzeugermilchpreis – Österreich	10
	G) Qualitätsergebnisse der Anlieferungsmilch Österreich – Keimzahl	11
	H) Qualitätsergebnisse der Anlieferungsmilch Österreich - Somatische Zellen	11
	I) Exporte/Ausfuhren aus Österreich in alle Länder	12
	J) Importe/Einfuhren nach Österreich von allen Ländern.....	12
V.....	MARKT UND PREISE INTERNATIONAL.....	13
	K) Erzeugermilchpreise ab Hof – Österreich im Vergleich mit Deutschland und Bayern.....	13
	L) Erzeugermilchpreis ab Hof – Übersicht ausgewählter EU-Länder.....	13
	M) Übersicht EU-Produktpreise 17. Kalenderwoche 2015.....	14
	N) Notierungen Milchprodukte Neuseeland	14
	P) Notierungen Milchprodukte Kempten und Hannover	15
VI.....	GRAFIKEN INTERNATIONAL.....	17
	Q) Anlieferungs-/Produktionsentwicklung EU-28	17
	R) Anlieferungs-/Produktionsentwicklung EU-28	17
	S) Erzeugermilchpreise ab Hof - EU-27.....	18
	T) EU-Blockbutterpreise (25 kg)	18
	U) Marktpreise Butter international	19
	V) Marktpreise Cheddar international	19
	W) Marktpreise Vollmilchpulver international.....	20
	X) Marktpreise Magermilchpulver international	20
	Y) Internationaler Handel - Butter	21
	Z) Internationaler Handel – Käse.....	21
	AA) Internationaler Handel – Vollmilchpulver.....	22
	BB) Internationaler Handel – Magermilchpulver	22

I MARKTÜBERSICHT

Österreichischer Milchmarkt

Milchanlieferung erstmals über dem Vorjahresniveau

Während die Milchanlieferung stetig nach oben klettert, fällt im Vergleich dazu auch der Erzeugermilchpreis weiter. Im Mai 2015 wurden in Österreich 287 Tonnen Milch übernommen und lag somit erstmals im Jahr 2015 über dem Vorjahresniveau. Im Zeitraum Jänner bis Mai 2015 wurde jedoch um 2,2 Prozent weniger Milch angeliefert als noch im Jahr 2014.

Erzeugermilchpreis weiter fallend

Für Milch mit 4,2% Fett und 3,4 % Eiweiß im Durchschnitt aller Qualitäten betrug der Milchpreis im Mai 33,75 Cent/kg. Für konventionell erzeugte Milch zahlten die Molkereien im Schnitt 32,32 Cent, für Biomilch 42,17 Cent/kg. Somit war auch im Mai ein leichter Rückgang des Milchpreises zu beobachten. Nur im Bereich der Biomilch wurde um 0,6 Prozent mehr bezahlt als im Vormonat.

Seit 85 Jahren Schulmilch in Österreich

Schulmilch hat in Österreich eine lange Tradition. Die Schulmilch- Aktion wurde 1930, also vor 85 Jahren, in Wien ins Leben gerufen.

Seit 1995, dem Jahr des EU- Beitritts, beteiligt sich Österreich sehr engagiert am Europäischem Schulmilchprogramm. Die EU- Schulmilchbeihilfe wird für die verbilligte Abgabe von Milch und bestimmten Milcherzeugnissen an Kinder in Kindergärten, Primärschulen und Sekundarschulen sowie vorschulischen Einrichtungen gewährt.

Die Europäische Kommission plant eine Zusammenlegung der bewährten Schulmilchaktion mit dem Schulobstprogramm. Weiters verweisen mehrere Studien auf die steigende Anzahl an fettleibigen Kindern in der gesamten europäischen Union. Daher wird in Brüssel demnächst entschieden, ob im Rahmen des Schulmilchprogrammes nur mehr der Absatz von reiner Milch gefördert werden soll. Daher soll die Schulmilchbeihilfe für Schulkakao, Erdbeermilch, Vanillemilch etc. eingestellt werden. Da die Beihilfe zurzeit direkt den schulmilchtrinkenden Kindern zugutekommt, würde der Wegfall der Schulmilchbeihilfe eine Verteuerung der Schulmilchprodukte bedeuten.

Mit 61 Prozent ist Kakaomilch vor Fruchtmilchprodukten seit einigen Jahren der klare Favorit bei den Kindern. Angeboten werden auch Vollmilch, Fruchtjoghurt, Joghurt drinks, Molke drinks und andere Milchprodukte. Geförderte Schulmilchprodukte haben maximal 7 Prozent Zuckerzusatz und unterliegen strengen Qualitätsanforderungen.

In Österreich liefern rund 80 Antragsteller (Landwirte, Molkereien und Handelsbetriebe) die Schulmilch zu insgesamt rund 2.700 Schulen und Kindergärten.

Internationaler Milchmarkt

Chinas Nachfrage nach Milchprodukten überschätzt

Ein großes Manko am Milchmarkt ist momentan der chinesische Markt bzw. auch andere asiatische Märkte. Neuseelands Milchindustrie zeigt, wie Rohstoff produzierende Länder die schnell wachsende Nachfrage aus China überschätzt haben.

Neuseeländische Milcherzeuger müssen sich daher gerade mit der Tatsache abfinden, dass die chinesische Nachfrage nicht das erwartende Volumen erreicht, auf das die Produktionskapazität vor vielen Monaten ausgerichtet worden war.

Chinas Importe an Vollmilchpulver sind 2013 auf 619.000 Tonnen gestiegen, nachdem es im Jahr zuvor lediglich knapp 46.000 Tonnen gewesen waren, wie Daten des US- Agrarministeriums zeigen. Die Landwirte in Neuseeland haben demzufolge ihre Produktion hochgefahren, um mit der wachsenden Nachfrage Schritt halten zu können und haben ihre Kapazität inzwischen um rund 450. 000 Tonnen ausgeweitet.

Doch Chinas Importe von Milchpulver sind seitdem abgeflacht. Die Lagerbestände des Landes haben sich für dieses Gut zwischen 2011 und 2014 verdreifacht und die Preise fielen.

FAO: Weltweite Lebensmittelpreise auf tiefstem Stand seit fünf Jahren

Der FAO-Milchprodukte-Preisindex lag bei 167,5 Punkten, 5 Punkte (minus 2,9%) unter dem Vormonatswert. Milchpulver und Butter waren die am stärksten betroffenen Produkte, während Käse stabil blieb. Die anhaltend schwachen Preise, die den Weltmarkt derzeit charakterisieren, reflektieren große unverkaufte Bestände in Neuseeland und den Aufbau von Exportangeboten in Europa, da die Produktion auf der Nordhemisphäre ihren saisonalen Höhepunkt erreicht.

Unsicherheit über Chinas Einkäufe von Milchpulver im Laufe des Jahres lasten weiter auf dem Markt, obwohl die geringeren Preise das Kaufinteresse im Mittleren Osten und in Nordafrika geweckt haben.

Strukturwandel in der deutschen Viehhaltung

In Deutschland wurden zum Stichtag 3. Mai 2015 rund 12,7 Mio. Rinder, darunter 4,3 Mio. Milchkühe, gehalten. Damit ist der Bestand an Milchkühen in den letzten sechs Monaten leicht um rund 0,2% oder 9.000 Tiere gesunken. Die Zahl der Betriebe, in denen diese Kühe stehen, reduzierte sich um 2,2% auf knapp 75.000, teilt das Statistische Bundesamt (Destatis) mit.

Der Strukturwandel in der deutschen Viehhaltung hält auch nach Ende der Milchquotenregelung - sie lief bekanntlich mit 31. März 2015 aus - weiter an. Generell ging in den letzten Jahren die Zahl der Milchkuhbetriebe bei relativ stabilen Kuhbeständen zurück. Seit 2010 sind knapp 19.000 Betriebe aus der Milchproduktion ausgestiegen. In jedem Halbjahr reduzierte sich deren Zahl um mindestens 1,5%. Insgesamt hat ein Fünftel aller Milchkuhbetriebe seit 2010 aufgegeben. Gleichzeitig erhöhte sich der Bestand an Milchkühen leicht um 2,5%. Damit kam es zu einer immer stärkeren Konzentration bei der Milchproduktion. Während 2010 jeder Halter noch durchschnittlich 45 Milchkühe in seinem Stall stehen hatte, sind es aktuell 57 Tiere. Derzeit halten in der BRD rund 2.600 Milchkuhbetriebe mindestens 200 Tiere - im Jahr 2010 waren es in dieser Kategorie lediglich 1.800 Betriebe.

II MARKT ÖSTERREICH

A) Milchanlieferung

nach dem Standort der Bearbeitungs- und Verarbeitungsbetriebe

1. Milchanlieferung in t

Bundesland	Milchanlieferung in t					
	Mai			Jänner bis Mai		
	2014	2015	%	2014	2015	%
NÖ	50.457	51.129	+1,3	239.953	235.705	-1,8
Oberösterr.	92.324	90.031	-2,5	435.494	417.139	-4,2
Salzburg	37.468	39.091	+4,3	173.075	173.233	0,1
Steiermark	41.170	41.546	+0,9	190.925	186.753	-2,2
Kärnten	18.237	18.280	+0,2	86.125	84.869	-1,5
Tirol	31.917	32.332	+1,3	152.048	150.422	-1,1
Vorarlberg	14.141	14.843	+5,0	69.260	69.182	-0,3
Österreich	285.714	287.252	+0,5	1.346.880	1.317.301	-2,2

Quelle: AMA Monatsmeldung

2. Übersicht Bio- und Heumilchanlieferung Mai 2015

Es sind nur jene Mengen von Bio- und Heumilch berücksichtigt, für die auch ein Bio- bzw. Heumilchzuschlag an die Landwirte bezahlt wird. Darüber hinaus gibt es auch Bio- und Heumilch, die jedoch im Rahmen der Milchsammlung mit konventioneller Milch miterfasst und zu konventionellen Produkten verarbeitet wird. Für diese Milch wird auch kein Bio- bzw. Heumilchzuschlag bezahlt.

Bundesland	Gesamte Milchanlieferung	Biomilchanlieferung	Anteil Biomilchanl. an der ges. Milchanl.	Biomilch Zuschlag	Biomilch Zuschlag
	in t	in t	in %	in Cent/kg	in EUR
NÖ	51.129	5.307	10,4	8,67	460.168
Oberösterr.	90.031	6.527	7,2	8,10	528.679
Salzburg	39.091	15.218	38,9	10,57	1.608.430
Steiermark	41.546	5.555	13,4	10,71	594.700
Kärnten	18.280	2.374	13,0	7,24	171.814
Tirol	32.332	5.567	17,2	11,56	643.753
Vorarlberg	14.843	1.162	7,8	8,85	102.841
Österreich	287.252	41.709	14,5	9,85	4.110.385

Bundesland	Gesamte Milchanlieferung	Heumilchanlieferung	Anteil Heumilchanl. an der ges. Milchanl.	Heumilch Zuschlag	Heumilch Zuschlag
	in t	in t	in %	in Cent/kg	in EUR
NÖ	51.129	0	0,0	0,00	0
Oberösterr.	90.031	2.172	2,4	4,64	100.698
Salzburg	39.091	11.356	29,0	4,74	538.750
Steiermark	41.546	2.270	5,5	4,48	101.622
Kärnten	18.280	0	0,0	0,00	0
Tirol	32.332	12.384	38,3	4,62	572.674
Vorarlberg	14.843	5.892	39,7	3,48	204.901
Österreich	287.252	34.073	11,9	4,46	1.518.645

Anmerkung: Die Bio- bzw. Heumilchanlieferung ist in der Spalte „Gesamte Milchanlieferung“ enthalten

B) Produktion

1. Produktion flüssige Milchprodukte, Butter, Käse und Topfen gegliedert nach Produktgruppen (in t)

Produkt	April			Jänner bis April		
	2014	2015	%	2014	2015	%
Trinkmilch frisch	11.560	10.672	-7,7	45.267	43.111	-4,8
Trinkmilch ESL („länger-frisch“)	23.808	23.685	-0,5	92.509	93.689	+1,3
UHT-Milch	27.531	31.575	+14,7	119.126	118.918	-0,2
Mischtrunk inkl. ESL	24.117	22.599	-6,3	93.854	88.919	-5,3
Mischtrunk UHT	2.565	2.881	+12,3	8.778	10.197	+16,2
Summe Trinkmilch und Mischtrunk	89.580	91.412	+2,0	359.534	354.834	-1,3
Schlagobers (inkl. ESL & UHT)	3.998	3.607	-9,8	14.617	14.760	+1,0
Kaffeeobers (inkl. UHT-Kaffeeobers)	251	287	+14,2	814	861	+5,8
Sauerrahm	1.988	1.936	-2,6	7.171	7.265	+1,3
Summe Schlagobers, Kaffeeobers, Sauerrahm	6.237	5.830	-6,5	22.602	22.886	+1,3
Summe flüssige Milchprodukte	95.817	97.241	+1,5	382.136	377.720	-1,2
Butter	3.030	3.173	+4,7	12.526	11.590	-7,5
Hartkäse	4.571	3.892	-14,8	15.522	14.188	-8,6
Schnittkäse	5.161	5.690	+10,3	20.943	22.507	+7,5
Weichkäse	1.103	1.698	+53,9	4.790	6.717	+40,2
Frischkäse	1.941	2.030	+4,6	7.408	7.758	+4,7
Topfen	2.669	2.702	+1,3	10.015	10.849	+8,3
Industrietopfen	58	52	-9,6	222	213	-4,1
Summe Käse und Topfen	15.503	16.064	+3,6	58.900	62.232	+5,7

2. Produktion flüssige Milchprodukte (in t)

(Beinhaltet Trinkmilch, Trinkmilch ESL, UHT-Milch, Mischtrunk inkl. ESL, Mischtrunk UHT, Schlagobers inkl. ESL und UHT, Kaffeeobers inkl. UHT-Kaffeeobers, Sauerrahm ohne Kondensmilch)

	April			Jänner bis April		
	2014	2015	%	2014	2015	%
Niederösterreich	39.900	40.855	+2,4	156.889	154.081	-1,8
Oberösterreich	18.826	19.447	+3,3	79.530	75.625	-4,9
Salzburg	11.974	10.584	-11,6	45.363	44.250	-2,5
Steiermark	6.111	6.423	+5,1	22.069	23.905	+8,3
Kärnten	11.999	13.267	+10,6	49.920	52.462	+5,1
Tirol	5.522	5.402	-2,2	22.595	22.001	-2,6
Vorarlberg	1.484	1.263	-14,9	5.769	5.396	-6,5
Österreich	95.817	97.241	+1,5	382.136	377.720	-1,2

Quelle: AMA Monatsmeldung, vorläufige Daten

3. Verarbeitungsmilch Zukauf aus den Mitgliedstaaten, Versand an die Mitgliedstaaten (in t)

	April			Jänner bis April		
	2014	2015	%	2014	2015	%
Zukauf aus den Mitgliedstaaten	3.037	3.106	+2,27	11.855	12.269	+3,49
Versand an die Mitgliedstaaten	47.803	34.176	-28,51	164.806	131.903	-19,96

4. Butterproduktion (in t)

	April			Jänner bis April		
	2014	2015	%	2014	2015	%
Niederösterreich	1.863	1.991	+6,9	7.984	7.378	-7,6
Oberösterreich	317	377	+19,1	1.437	1.349	-6,1
Salzburg	191	202	+5,5	792	736	-7,1
Steiermark	159	217	+36,3	731	711	-2,8
Kärnten	87	94	+8,7	329	271	-17,6
Tirol	332	208	-37,5	909	796	-12,5
Vorarlberg	81	84	+3,7	343	349	+1,9
Österreich	3.030	3.173	+4,7	12.526	11.590	-7,5

5. Produktion von Käse (inklusive Speisetopfen und Industrietopfen, in t)

	April			Jänner bis April		
	2014	2015	%	2014	2015	%
Niederösterreich	1.142	2.147	+88,0	4.340	6.863	+58,1
Oberösterreich	5.169	5.612	+8,6	20.558	22.003	+7,0
Salzburg	1.849	1.907	+3,1	6.633	6.858	+3,4
Steiermark	3.181	2.563	-19,4	13.049	12.122	-7,1
Kärnten	401	454	+13,4	1.535	1.669	+8,7
Tirol	2.747	2.280	-17,0	8.856	8.621	-2,7
Vorarlberg	1.014	1.101	+8,6	3.930	4.096	+4,2
Österreich	15.503	16.064	+3,6	58.900	62.232	+5,7

6. Produktion von Milchpulver (in t)

	April			Jänner bis April		
	2014	2015	%	2014	2015	%
Vollmilchpulver	105	68	-35,2	364	143	-60,7
Magermilchpulver	748	381	-49,1	2.446	979	-60,0
Molkenpulver	3.167	3.166	±0,0	13.426	12.770	-4,9

Quelle: AMA Monatsmeldung, vorläufige Daten

III PREISBERICHT ÖSTERREICH

C) Erzeugermilchpreiserhebung ab Hof in EUR/100 kg, exkl. Ust

nach dem Standort der Bearbeitungs- und Verarbeitungsbetriebe

In den Unternehmen wird Milch in unterschiedlichem Ausmaß aus den verschiedenen Bundesländern angeliefert. Die Anlieferungsmengen sind nach dem Standort der übernehmenden Betriebstätten im jeweiligen Bundesland zugeordnet.

1. DURCHSCHNITT ALLER MILCHSORTEN (zB Biomilch, Heumilch) und QUALITÄTEN

	Milchpreis ab Hof	Milchpreis ab Hof	Milchpreis ab Hof	Milchpreis ab Hof	% Vergleich VORMONAT	% Vergleich VORJAHR
Monate	natürlicher Fettgehalt	3,7 Fett 3,4 Eiweiß	4,2 Fett 3,4 Eiweiß	4,0 Fett 3,4 Eiweiß	4,2 % Fett 3,4 % Eiweiß	4,2 % Fett 3,4 % Eiweiß
Jän.15	35,14	33,30	34,74	34,17	-4,0	-18,0
Feb.15	34,94	33,11	34,55	33,97	-0,6	-18,0
Mär.15	34,81	33,31	34,75	34,18	+0,6	-17,9
Apr. 15	33,81	32,60	34,03	33,46	-2,1	-16,7
Mai 15	33,17	32,32	33,75	33,18	-0,8	-15,5

2. KONVENTIONELLER ERZEUGERMILCHPREIS

	Milchpreis ab Hof	Milchpreis ab Hof	Milchpreis ab Hof	Milchpreis ab Hof	% Vergleich VORMONAT	% Vergleich VORJAHR
Monate	natürlicher Fettgehalt	3,7 Fett 3,4 Eiweiß	4,2 Fett 3,4 Eiweiß	4,0 Fett 3,4 Eiweiß	4,2 % Fett 3,4 % Eiweiß	4,2 % Fett 3,4 % Eiweiß
Jän.15	33,97	32,13	33,57	32,99	-4,1	-18,7
Feb.15	33,75	31,92	33,37	32,79	-0,6	-18,7
Mär.15	33,63	32,13	33,57	33,00	+0,6	-18,6
Apr. 15	32,51	31,29	32,72	32,15	-2,5	-17,8
Mai 15	31,74	30,89	32,32	31,74	-1,2	-16,8

3. BIO – ERZEUGERMILCHPREIS

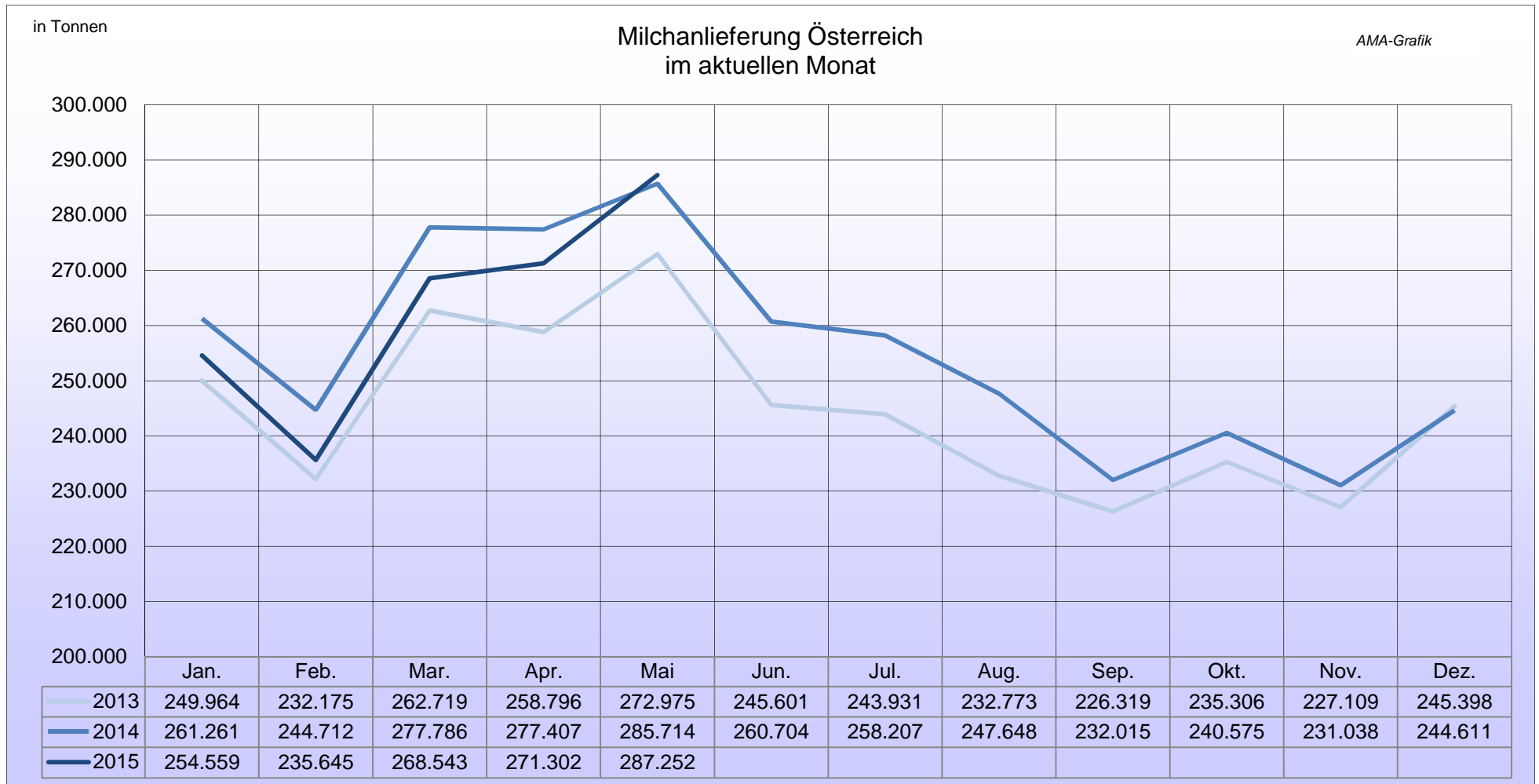
Zu beachten: Es sind nur jene Mengen von Biomilch berücksichtigt, für die auch ein Biomilchzuschlag an die Landwirte bezahlt wird. Darüber hinaus gibt es auch Biomilch, die jedoch im Rahmen der Milchsammlung mit konventioneller Milch miterfasst und zu konventionellen Produkten verarbeitet wird. Für diese Milch wird auch kein Biomilchzuschlag bezahlt.

	Milchpreis ab Hof	Milchpreis ab Hof	Milchpreis ab Hof	Milchpreis ab Hof	% Vergleich VORMONAT	% Vergleich VORJAHR
Monate	natürlicher Fettgehalt	3,7 Fett 3,4 Eiweiß	4,2 Fett 3,4 Eiweiß	4,0 Fett 3,4 Eiweiß	4,2 % Fett 3,4 % Eiweiß	4,2 % Fett 3,4 % Eiweiß
Jän.15	42,26	40,42	41,86	41,28	- 2,7	-13,8
Feb.15	42,13	40,30	41,75	41,17	-0,3	-13,7
Mär.15	41,98	40,48	41,92	41,35	+0,4	-13,8
Apr. 15	41,71	40,49	41,92	41,35	±0,0	-11,0
Mai 15	41,59	40,74	42,17	41,59	0,6	-8,9

Quelle: AMA Monatsmeldung

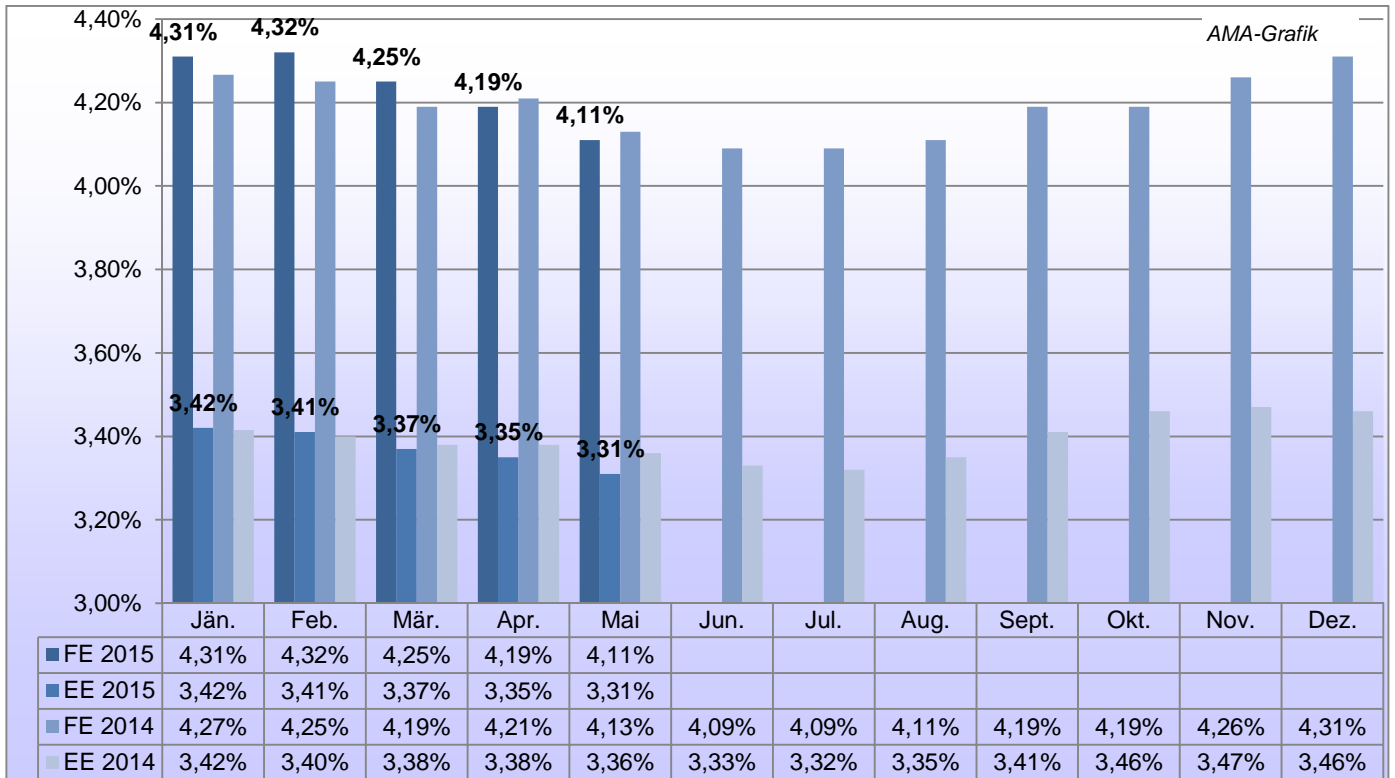
IV GRAFIKEN ÖSTERREICH

D) Milchanlieferung in Österreich



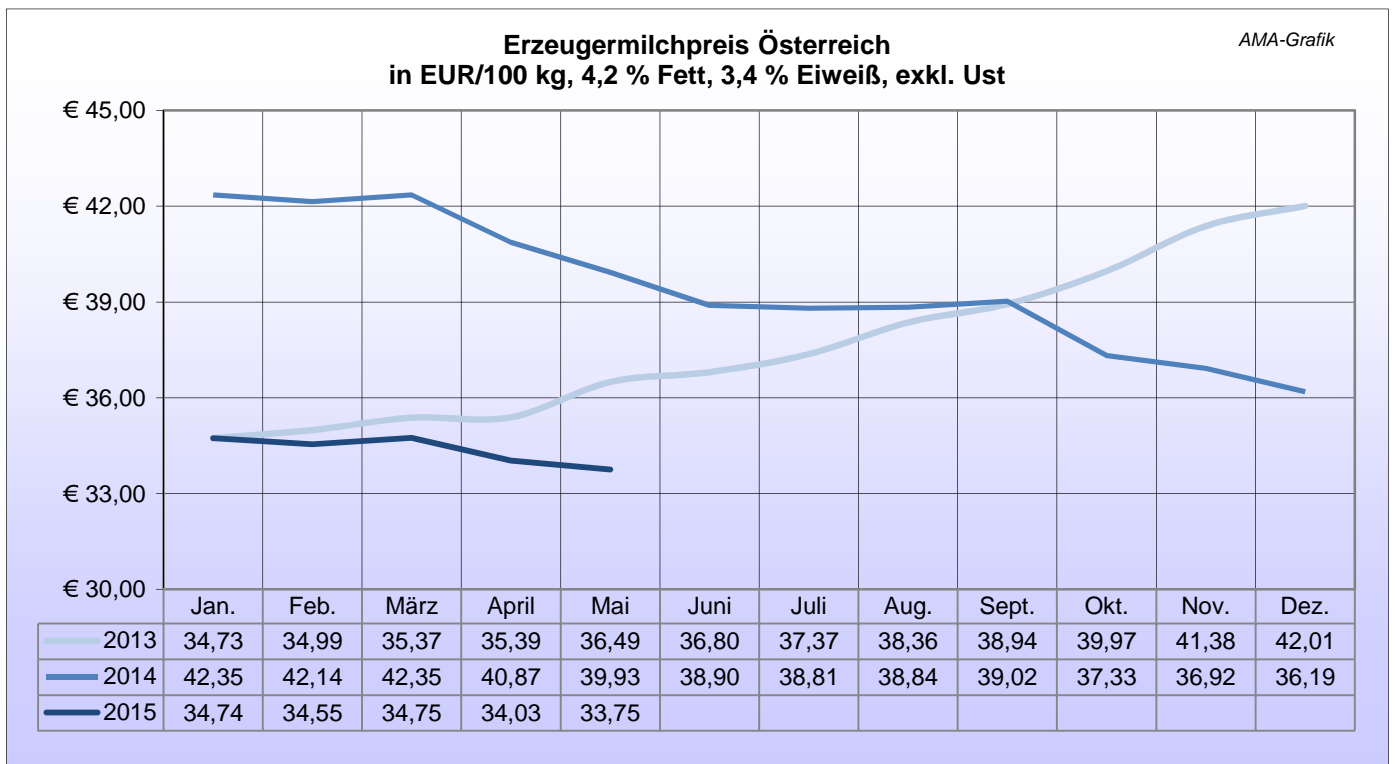
Quelle: AMA Monatsmeldung

E) Durch. Fett- und Eiweißgehalt der österreichischen Anlieferungsmilch (in %)



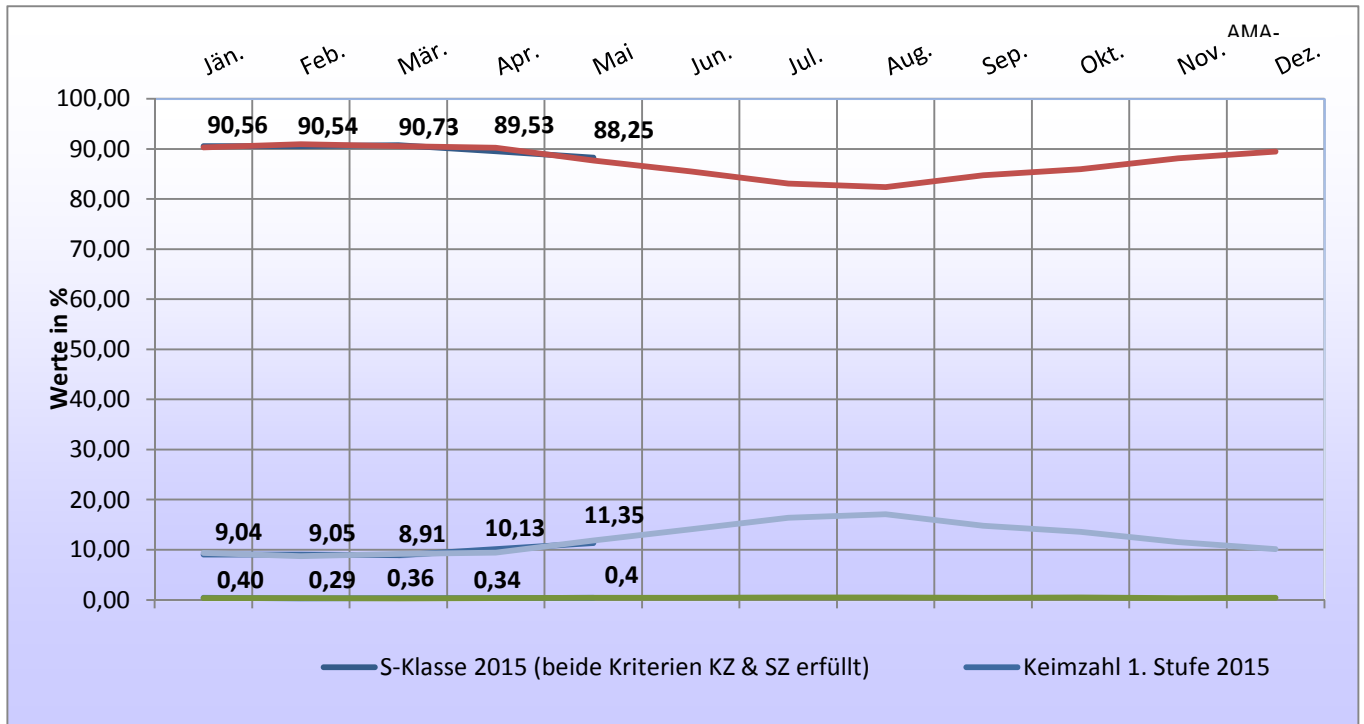
Anmerkung: FE = Fettgehalt, EE = Eiweißgehalt

F) Erzeugermilchpreis – Österreich

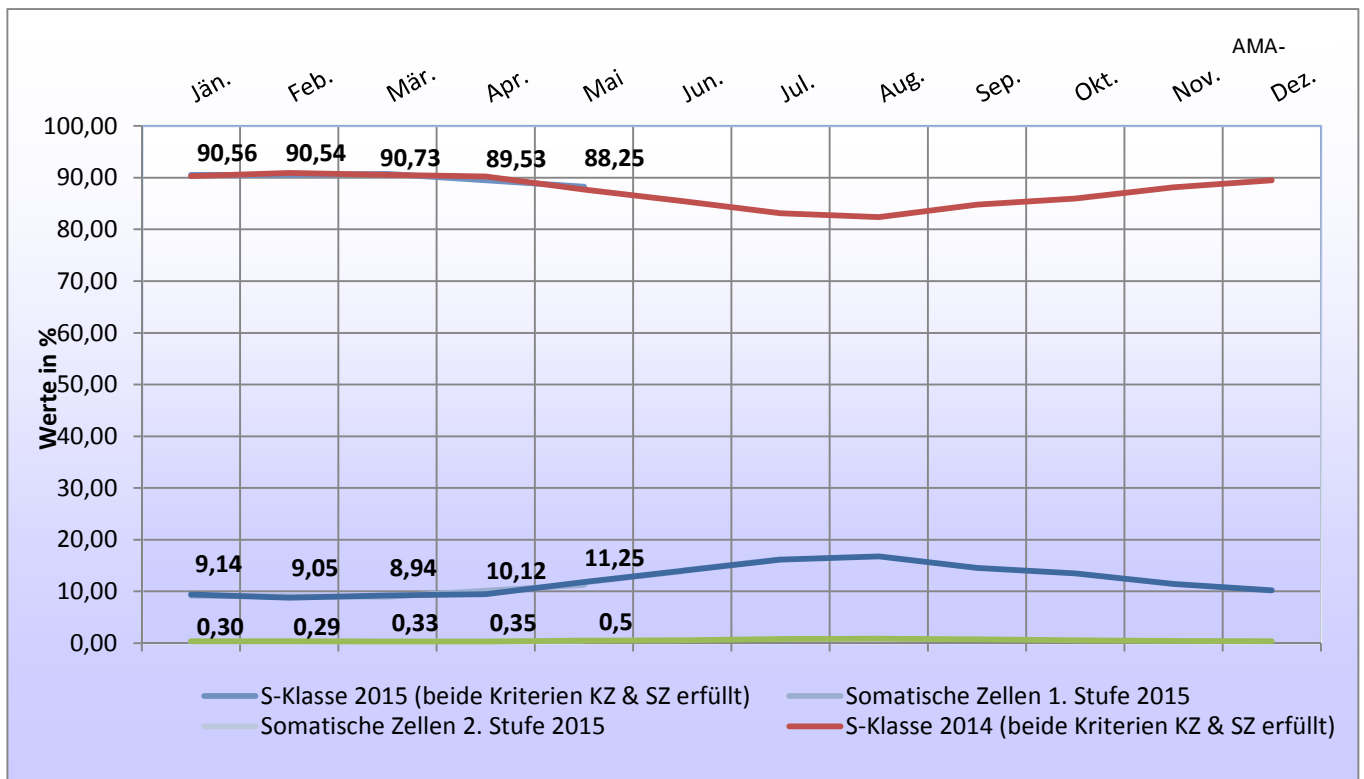


Quelle: AMA Monatsmeldung

G) Qualitätsergebnisse der Anlieferungsmilch Österreich – Keimzahl



H) Qualitätsergebnisse der Anlieferungsmilch Österreich - Somatische Zellen



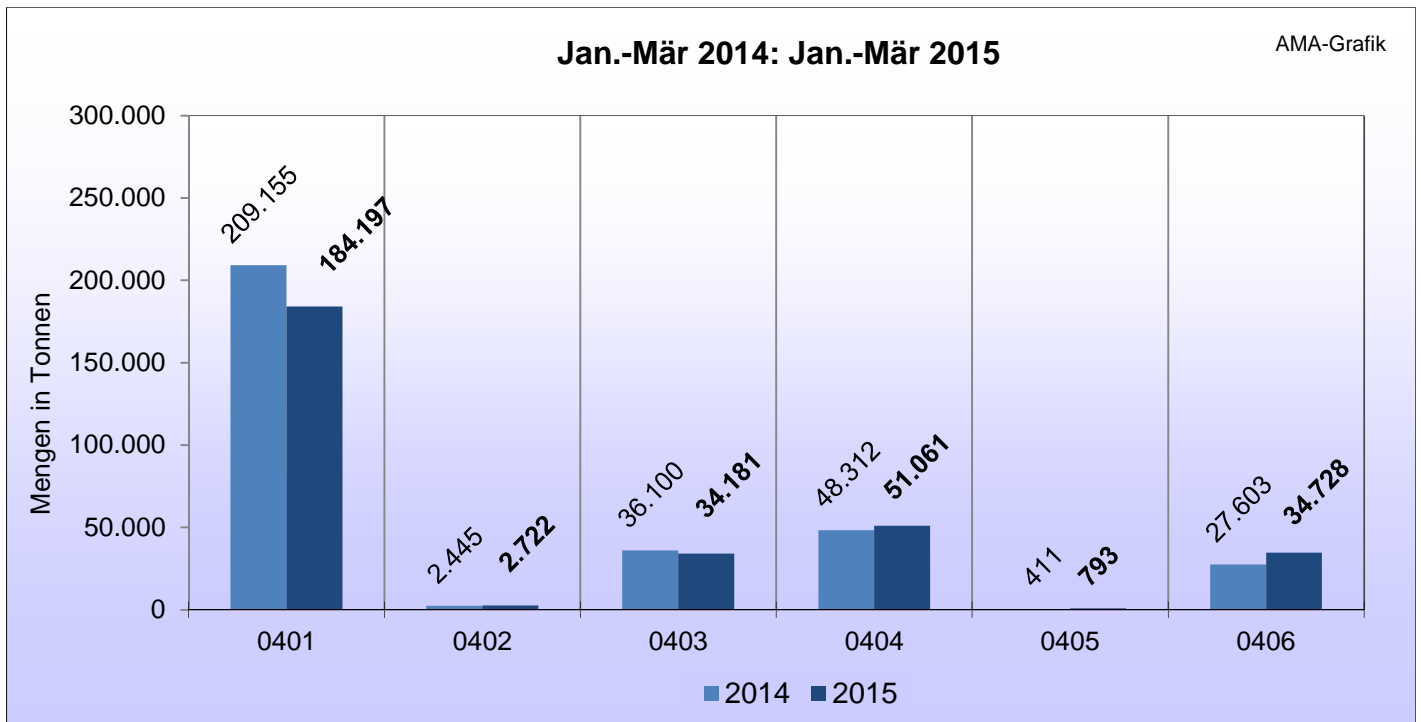
Quelle: AMA Monatsmeldung

Qualitätsparameter

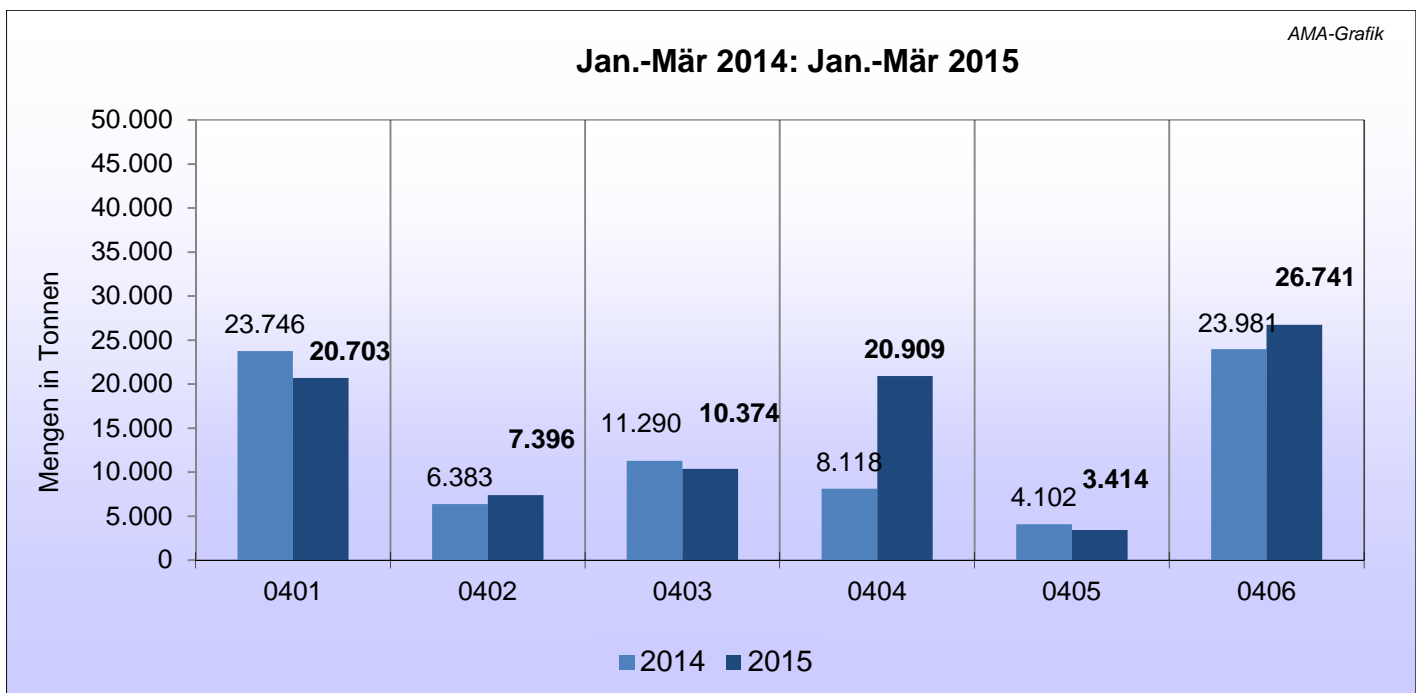
S-Klasse: Keimzahl < 50.000, Somatische Zellen < 250.000

Keimzahl: 1. Stufe < 100.000, 2. Stufe: > 100.000, **Somatische Zellen:** 1. Stufe < 400.000, 2. Stufe > 400.000

I) Exporte/Ausfuhren aus Österreich in alle Länder



J) Importe/Einfuhren nach Österreich von allen Ländern



Beschreibung der KN-Codes

- K0401: Milch und Rahm, weder eingedickt noch mit Zusatz von Zucker oder anderen Süßmitteln
- K0402: Milch und Rahm, eingedickt oder mit Zusatz von Zucker oder anderen Süßmitteln
- K0403: Buttermilch, saure Milch bzw. Rahm, Joghurt, Kefir u. andere fermentierte od. gesäuerte Milch, einschl. Rahm, auch eingedickt od. aromatisiert, auch mit Zusatz von Zucker, anderen Süßmitteln, Früchten, Nüssen od. Kakao
- K0404: Molke, auch eingedickt oder mit Zusatz von Zucker oder anderen Süßmitteln
- K0405: Butter, einschl. entwässerte Butter u. Gele, u. andere Fettstoffe aus der Milch sowie Milchstreichfette
- K0406: Käse und Topfen

V MARKT UND PREISE INTERNATIONAL

K) Erzeugermilchpreise ab Hof – Österreich im Vergleich mit Deutschland und Bayern in EUR/100 kg, exkl. Ust, 4,0 % Fett, 3,4 % Eiweiß

	2014			2015		
	Bayern	Deutschland	Österreich	Bayern	Deutschland	Österreich
Jänner	40,65	40,22	41,77	32,18	29,78	34,17
Februar	40,62	40,16	41,56	31,80	29,72	33,97
März	40,50	39,96	41,77	31,77	29,88	34,18
April	39,60	39,40	40,29	31,60	30,12	33,46
Mai	38,74	38,55	39,36	**	**	33,18
Juni	38,29	38,15	38,32			
Juli	38,10	37,50	38,24			
August	37,82	37,15	38,27			
September	37,06	35,84	38,45			
Oktober	35,68	34,10	36,75			
November	34,60	32,40	36,34			
Dezember	33,54	31,04	35,61			
Ø	37,93	37,04	38,89			

Quelle: BMELV, AMI, AMA Monatsmeldung

*) vorläufige Zahlen

***) Daten noch nicht vorhanden

L) Erzeugermilchpreis ab Hof – Übersicht ausgewählter EU-Länder in EUR/100 kg, exkl. Ust, tatsächliche Inhaltsstoffe

	März			April		
	2014	2015	%	2014	2015	%
Italien	41,79	35,46	-15,15	41,61	34,81	-16,34
Niederlande	42,50	34,00	-20,00	41,25	33,25	-19,39
Ver. Königreich	39,33	33,54	-14,72	39,14	33,60	-14,15
Österreich	42,23	34,81	-17,57	40,52	33,60	-17,08
EU Ø	39,34	31,56	-19,78	38,21	31,42	-17,77
Deutschland	40,55	30,79	-24,07	39,72	30,79	-22,48
Frankreich	36,46	30,33	-16,81	33,85	30,20	-10,78
Irland	38,94	30,01	-22,93	38,55	29,89	-22,46
Tsch. Republik	34,85	29,55	-15,22	34,91	29,11	-16,61
Bulgarien	37,02	30,67	-17,15	35,73	30,15	-15,62
Ungarn	35,09	28,75	-18,07	35,03	27,66	-21,04
Polen	35,16	29,57	-15,90	33,83	30,51	-9,81

Quelle: CIRCA - EU Homepage, 18.06.2015

EU: arithmetischer Durchschnitt

ACHTUNG: Aufgrund der verschiedenen Fett- bzw. Eiweißgehalte in den einzelnen Mitgliedstaaten ist eine direkte Vergleichbarkeit nicht gegeben.

Tabelle enthält auch vorläufige und geschätzte Zahlen

M) Übersicht EU-Produktpreise 25. Kalenderwoche 2015

Produktpreise	EU – Durchschnittspreis in EUR/100 kg	Vergleich Vorwoche in %	Vergleich Vorjahr in %
Butter	313	+2,7	-11
Magermilchpulver	180	-0,4	-37
Vollmilchpulver	239	-0,6	-28
Cheddar	315	+1,2	-18
Edamer	252	-1,1	-21
Gouda	261	-0,9	-21
Emmentaler	397	-1,6	-11
Molkepulver	76	-1,3	-24

Quelle: CIRCA - EU Homepage, 18.06.2015

N) Notierungen Milchprodukte Neuseeland

GLOBALDAIRYTRAIDE, Neuseeland (Fonterra)

Ergebnisse der Auktion vom 16. Juni 2015

Preise in EUR/t	Kontrakt 1	Kontrakt 2	Kontrakt 3	Kontrakt 4	Kontrakt 5	Kontrakt 6	Gewichteter Ø Preis	Ver- änderung %*
	Juli 2015	August 2015	September 2015	Oktober 2015	November 2015	Dezember 2015		
Milchfett	kein Angebot	2,777	2,791	2,829	2,860	2,944	2,814	-8,9
Butter	kein Angebot	2,685	2,720	2,661	2,700	3,000	2,707	+3,3
Buttermilchpulver	kein Angebot	1,975	kein Angebot	kein Angebot	kein Angebot	kein Angebot	1,975	+10,0
Cheddar	kein Angebot	kein Angebot	3,374	3,055	kein Angebot	kein Angebot	3,128	+2,4
Labkasein	kein Angebot	6,010	6,378	6,488	kein Angebot	kein Angebot	6,126	+4,3
Magermilchpulver	1,880	1,930	1,934	2,007	2,086	2,095	1,978	-0,2
Vollmilchpulver	kein Angebot	2,335	2,329	2,324	2,293	2,380	2,327	-0,1

Quelle: www.globaldairytrade.info

* Veränderungen zur vorherigen Handelssitzung (14-tägige Handelssitzungen)

Anmerkung: Preise von US-Dollar in Euro umgerechnet, 19.05.2015: **1 EUR = 1,1215 \$**

O) Übersicht internationaler Handel - Exporte und Importe (in t)

Butter-Export	Jänner bis April 2014	Jänner bis April 2015	%
Neuseeland	183.872	173.384	-5,70
EU-28	54.422	59.703	+9,70
USA	40.382	10.783	-73,30
Australien	15.773	11.783	-25,30

Butter-Import	Jänner bis April 2014	Jänner bis April 2015	%
EU-28	31.030	10.176	-67,21
Russland	41.544	12.057	-70,98
China	40.469	22.716	-43,87
USA	3.419	11.615	+239,72

Käse-Export	Jänner bis April 2014	Jänner bis April 2015	%
EU-28	254.043	222.899	-12,26
Neuseeland	96.487	117.927	+22,22
USA	133.728	119.668	-10,51
Australien	16.911	12.372	-26,84

Käse-Import	Jänner bis April 2014	Jänner bis April 2015	%
Russland	99.242	35.436	-64,29
Japan	74.835	78.517	+4,92
USA	44.008	54.375	+23,56
EU-28	33.805	19.066	-43,60
China	24.281	24.059	-0,91

Vollmilchpulver-Export	Jänner bis April 2014	Jänner bis April 2015	%
Neuseeland	550.656	513.112	-6,82
EU-28	141.680	126.934	-10,41
Australien	32.976	22.387	-32,11
USA	19.694	15.780	-19,87
Argentinien	50.315	43.639	-13,27

Vollmilchpulver-Import	Jänner bis April 2014	Jänner bis April 2015	%
China	419.684	195.523	-53,41
USA	1.987	3.004	+51,18
EU-28	14	1.145	+8.078,57
Russland	10.225	5.967	-41,64

Magermilchpulver-Export	Jänner bis April 2014	Jänner bis April 2015	%
EU-28	213.443	248.791	+16,56
USA	186.866	182.984	-2,08
Neuseeland	114.262	154.709	+35,40
Australien	56.579	73.615	+30,11

Magermilchpulver-Import	Jänner bis April 2014	Jänner bis April 2015	%
China	112.252	75.529	-32,71
Japan	10.497	19.822	+88,83
Russland	22.450	21.115	-5,95
EU-28	351	1.443	+311,11

Quelle: CIRCA - EU Homepage, 18.06.2015

P) Süddeutsche Butter- und Käse-Börse e.V. Kempten

Amtliche Preisnotierungen vom 24. Juni 2015

Preise in EUR/kg	aktuelle Woche	Vorwoche	Tendenz
Markenbutter, geformt, 250 g	2,80 – 2,88	2,80 – 2,88	ruhiger Markt
Markenbutter, lose, 25 kg	2,95 – 3,05	2,95 – 3,05	geringere Kaufbereitschaft

Preise in EUR/t #	aktuelle Woche	Vorwoche	arithmet. Mittel	Tendenz
Vollmilchpulver (26 % Fett) 25 kg Sack (Lebensmittelqual., Sprühware)	2370 – 2470	2370 – 2470	2420	unverändert
Magermilchpulver 25 kg Sack (Lebensmittelqual., Sprühware)	1750 – 1830	1750 – 1850	1790	uneinheitlich
Magermilchpulver lose (Futtermittelqual., Sprühware)	1630 – 1680	1650 – 1700	1655	leicht schwächer

Preise in EUR/t #	aktuelle Woche	Vorwoche	Preisspanne	Tendenz
Süßmolkepulver 25 kg Sack (Lebensmittelqual., Sprühware)	930	930	890 – 940	uneinheitlich
Süßmolkepulver lose (Futtermittelqual., Sprühware)	590	600	570 – 610	ruhig

Monatsdurchschnitt Juni 2015 (arithmetisches Mittel)

Preise in EUR/t #	Mai 2014	Mai 2015	Juni 2014	Juni 2015
Vollmilchpulver (26 % Fett, Lebensmittelqual., 25 kg Sack)	3417,50	2565,00	3365,00	2431,25
Magermilchpulver (Lebensmittelqual., 25 kg Sack)	2898,75	1863,75	2915,00	1797,50
Magermilchpulver (Futtermittelqual., lose)	2518,75	1642,50	2603,75	1670,00
Süßmolkepulver (Lebensmittelqual., 25 kg Sack)	1027,50	995,00	1047,50	930,00
Süßmolkepulver (Futtermittelqual., lose)	890,00	685,00	910,00	610,00

Preise netto, ab Werk, Sprühware

Amtliche Notierungskommission für Schnittkäse, Hannover

Amtliche Preisnotierungen vom 24. Juni 2015

Tagespreis in EUR/kg **	aktuelle Woche	Vorwoche	Tendenz
Gouda 48 %, Edamer 40 % Fett i. Tr., Block	2,15 – 2,35	2,20 – 2,40	gute Nachfrage
Gouda 48 %, Edamer 40 % Fett i. Tr., Brot	2,20 – 2,45	2,30 – 2,50	gute Nachfrage

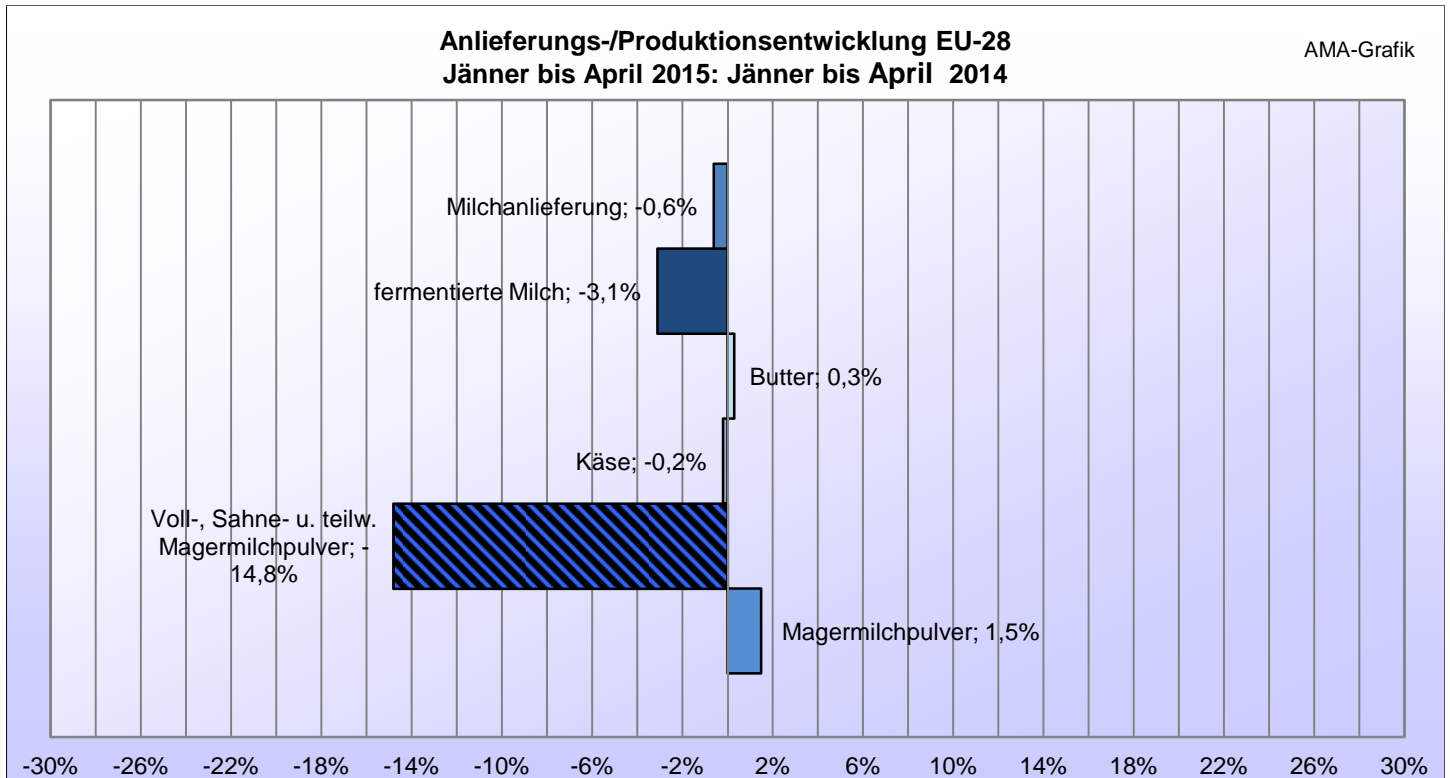
Fakturapreis in EUR/kg **	Mai	Vormonat
Gouda 48 %, Edamer 40 % Fett i. Tr., Block	2,60 – 2,70	2,60 – 2,75

** Kaufpreis des Handels ohne Steuer, ab Werk, einschließlich Verpackung

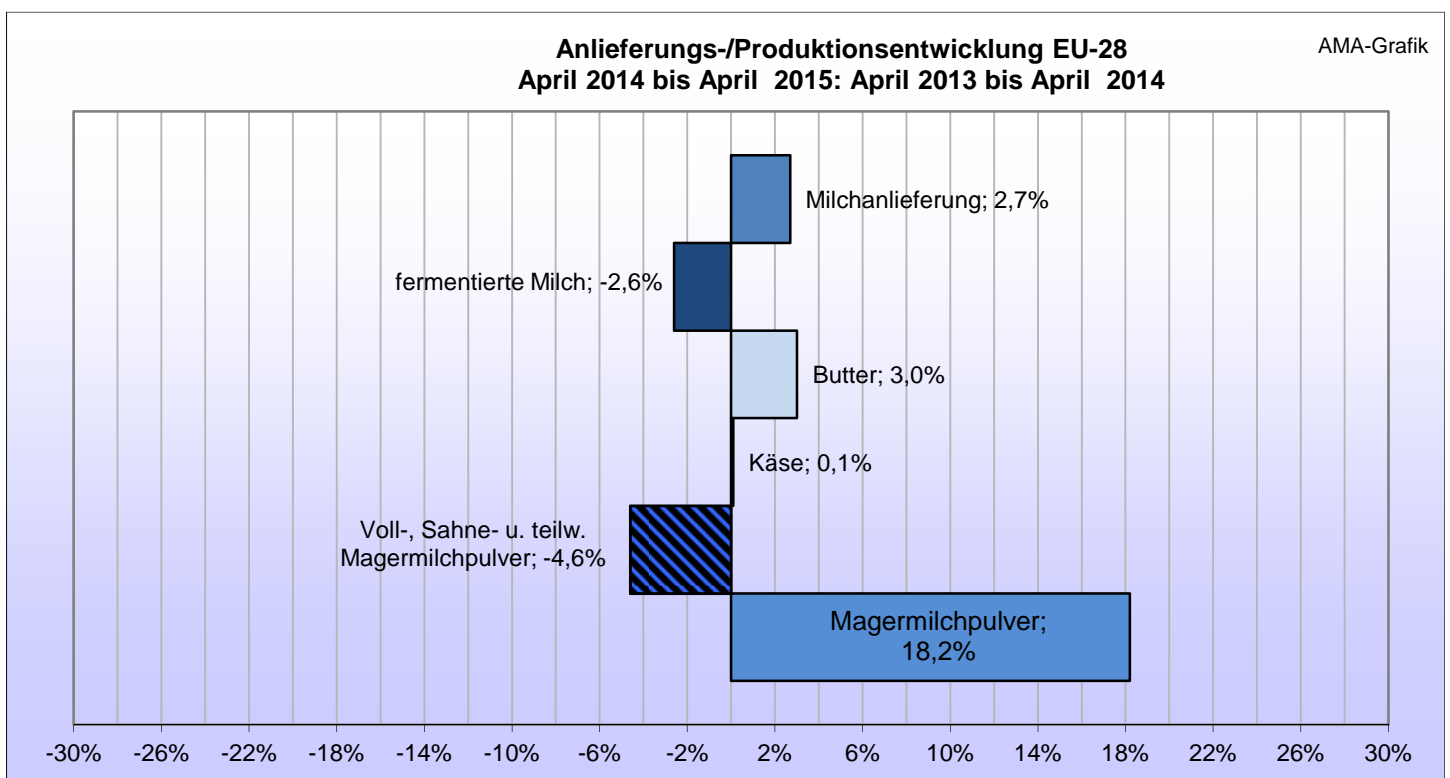
Quelle: www.butterkaeseboerse.de

VI GRAFIKEN INTERNATIONAL

Q) Anlieferungs-/Produktionsentwicklung EU-28

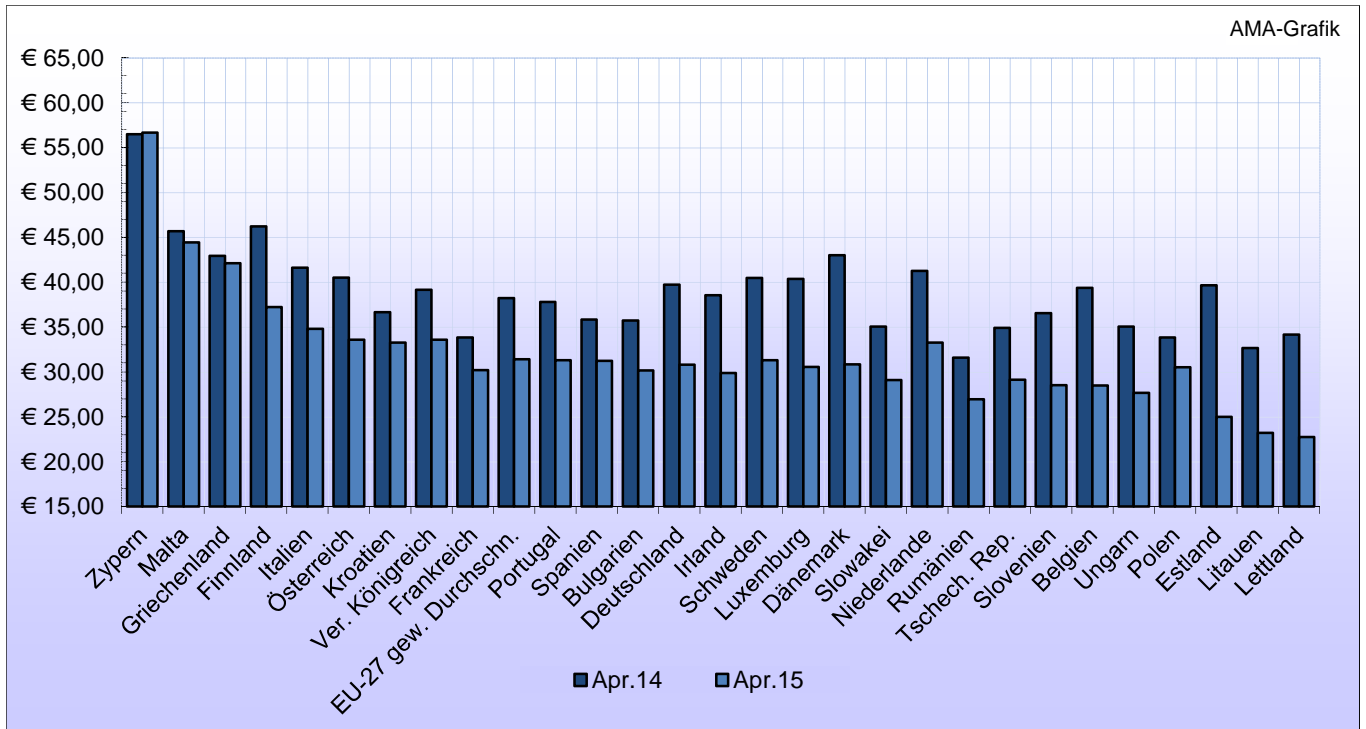


R) Anlieferungs-/Produktionsentwicklung EU-28



Quelle: CIRCA - EU Homepage, 18.06.2015

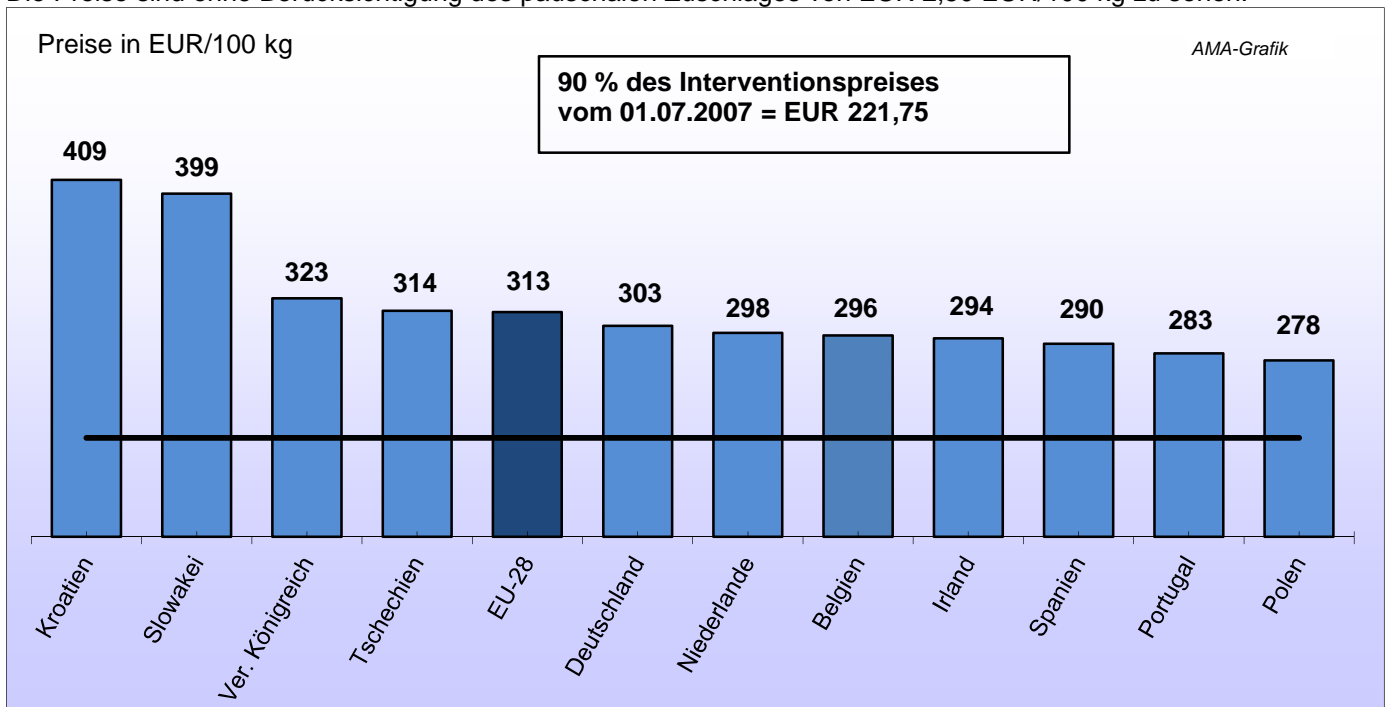
**S) Erzeugermilchpreise ab Hof - EU-27
in EUR/100 kg. exkl. Ust, tatsächliche Inhaltsstoffe**



ACHTUNG: Aufgrund der verschiedenen Fett- bzw. Eiweißgehalte in den einzelnen Mitgliedstaaten ist eine direkte Vergleichbarkeit nicht gegeben. Grafik enthält auch vorläufige und geschätzte Zahlen.

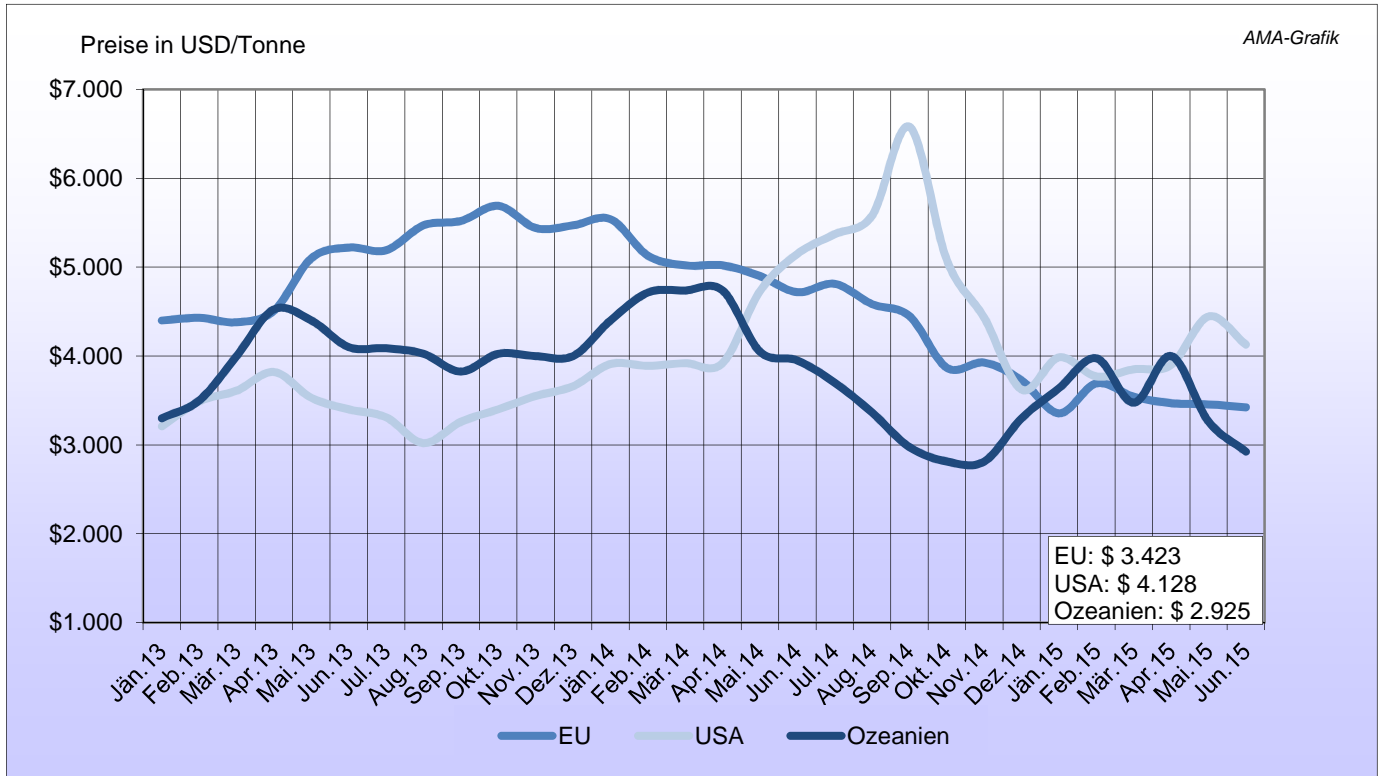
T) EU-Blockbutterpreise (25 kg)

Ausgewählte Mitgliedstaaten melden wöchentlich den Marktpreis für Blockbutter an die EU-Kommission. Die Preise sind ohne Berücksichtigung des pauschalen Zuschlages von EUR 2,50 EUR/100 kg zu sehen.

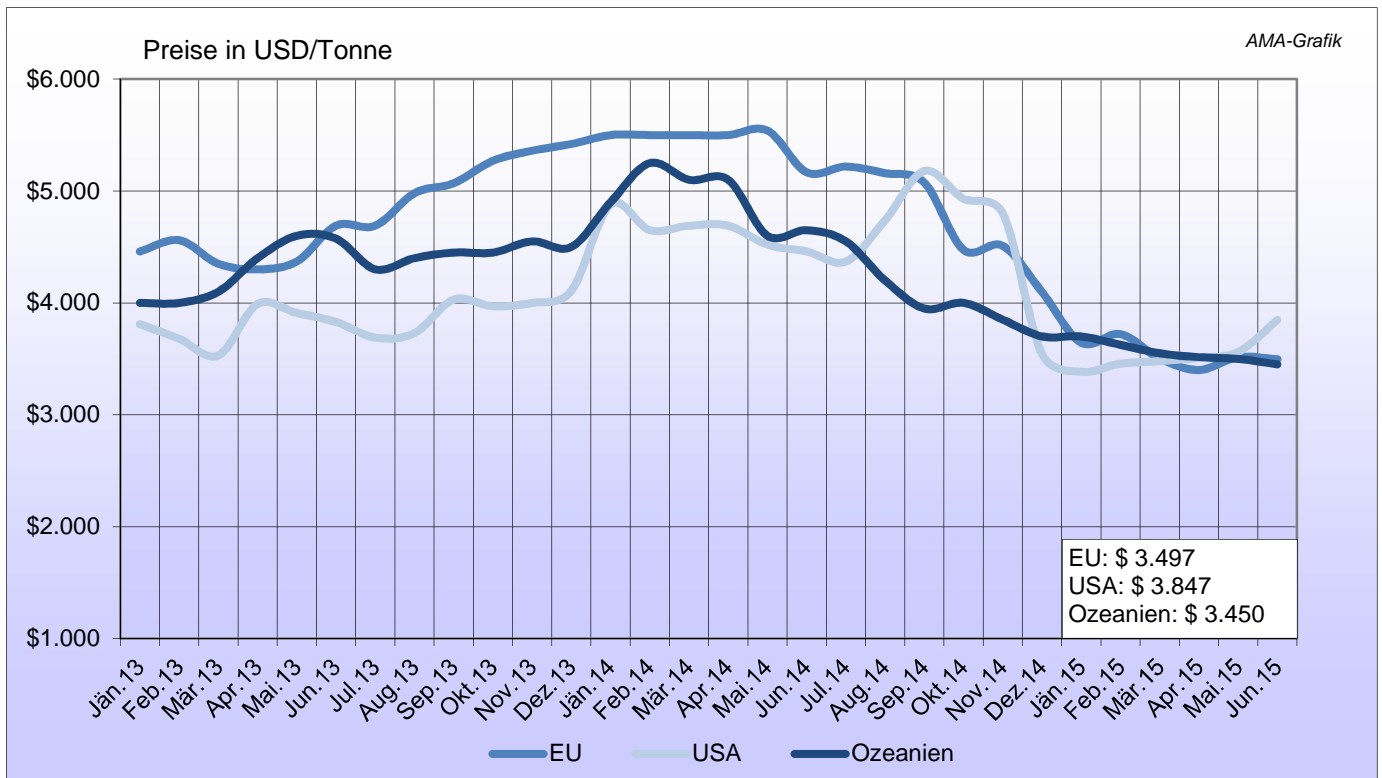


Quelle: CIRCA - EU Homepage, 18.06.2015 Stand EU, -Blockbutterpreise: 21.06.2015

U) Marktpreise Butter international

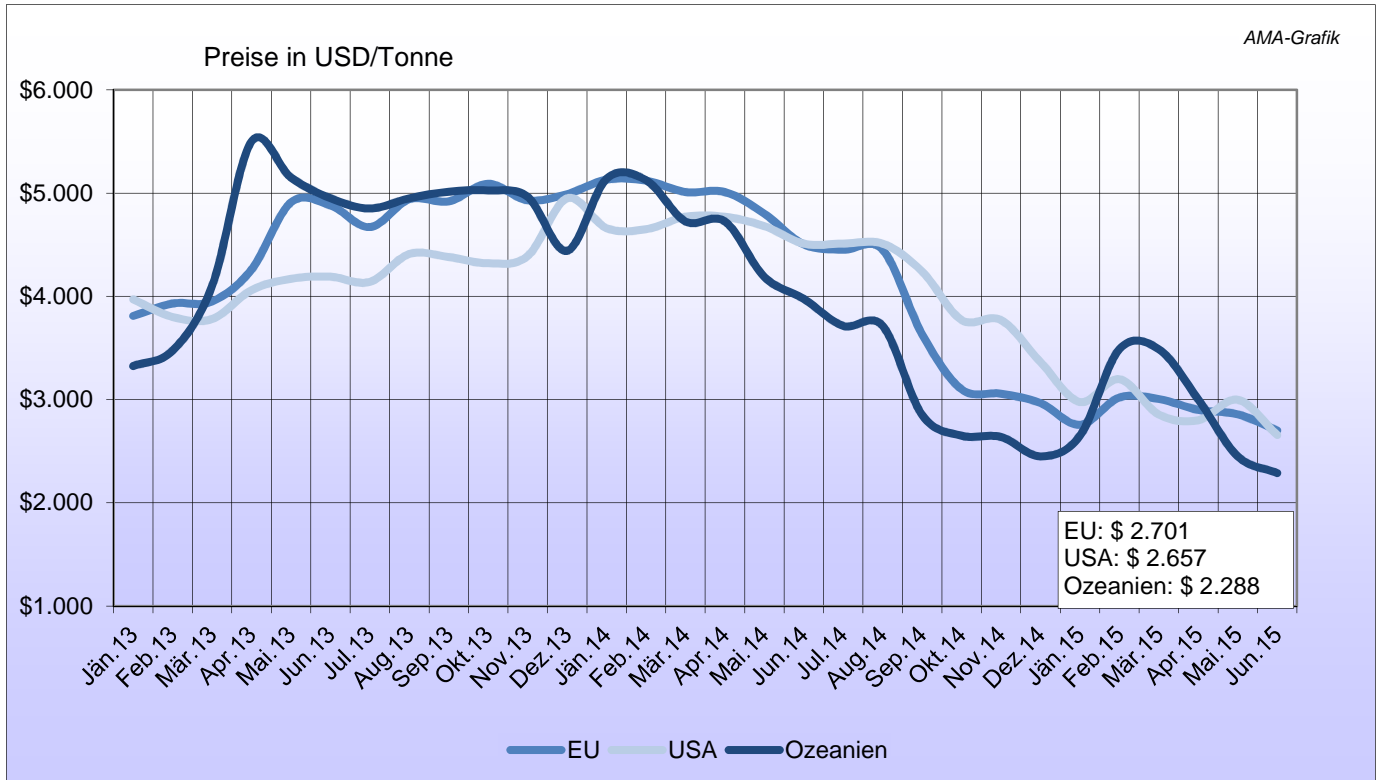


V) Marktpreise Cheddar international

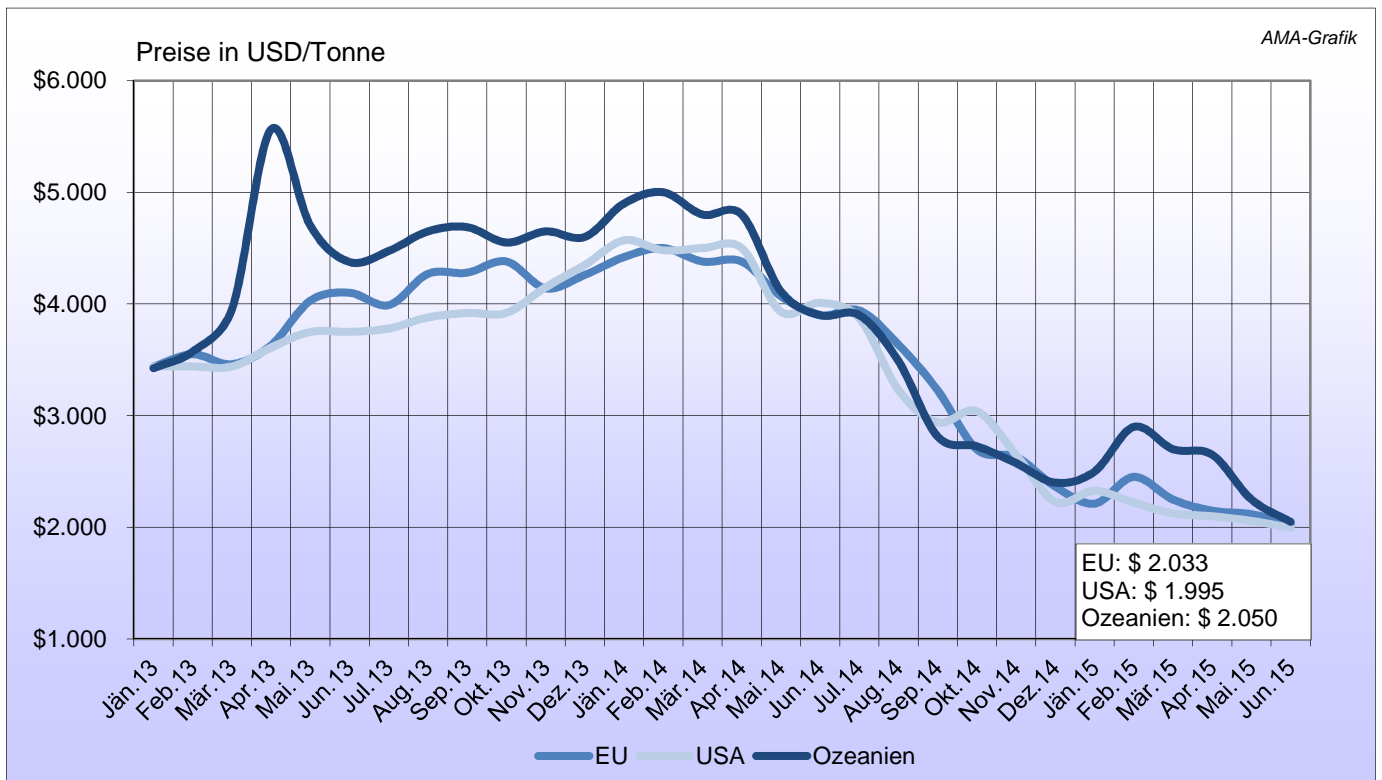


Quelle: CIRCA - EU Homepage, 18.06.2015

W) Marktpreise Vollmilchpulver international



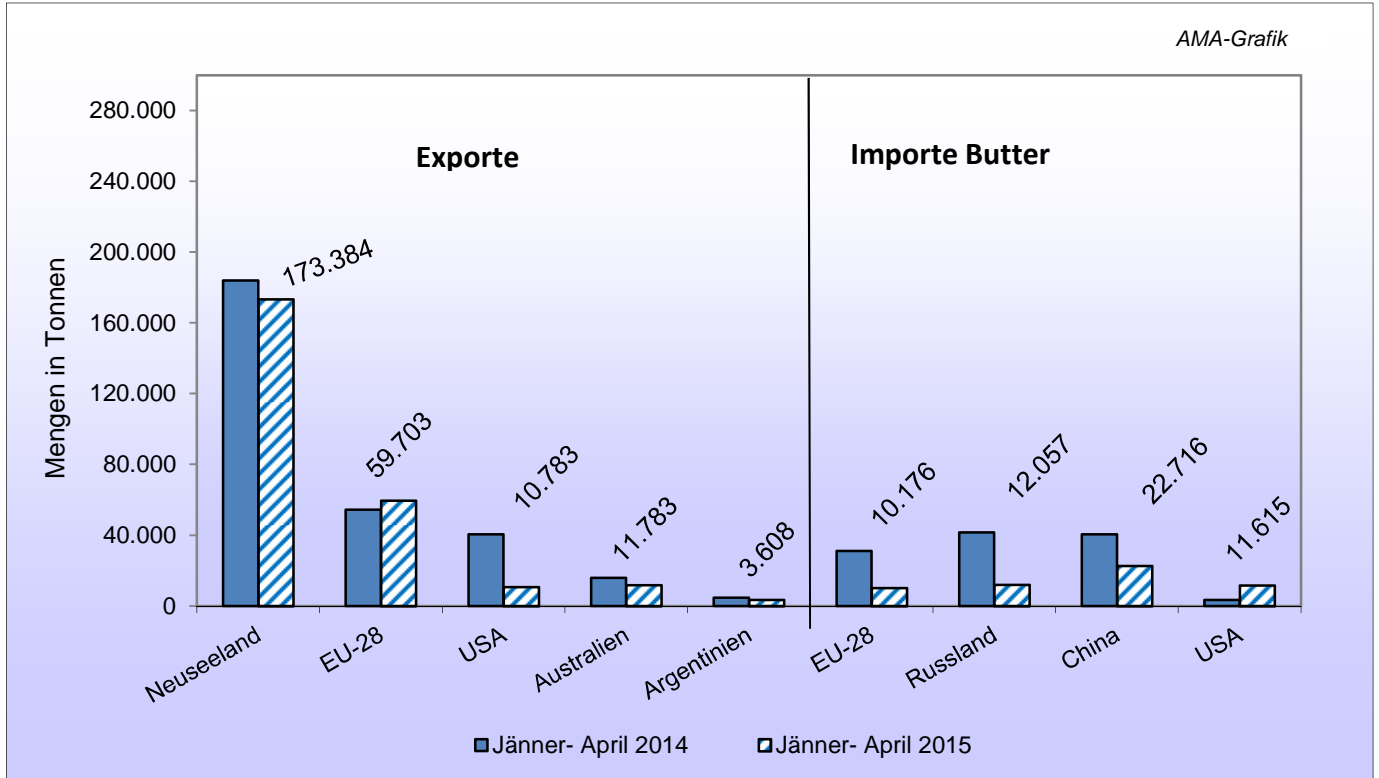
X) Marktpreise Magermilchpulver international



Quelle: CIRCA - EU Homepage, 18.06.2015

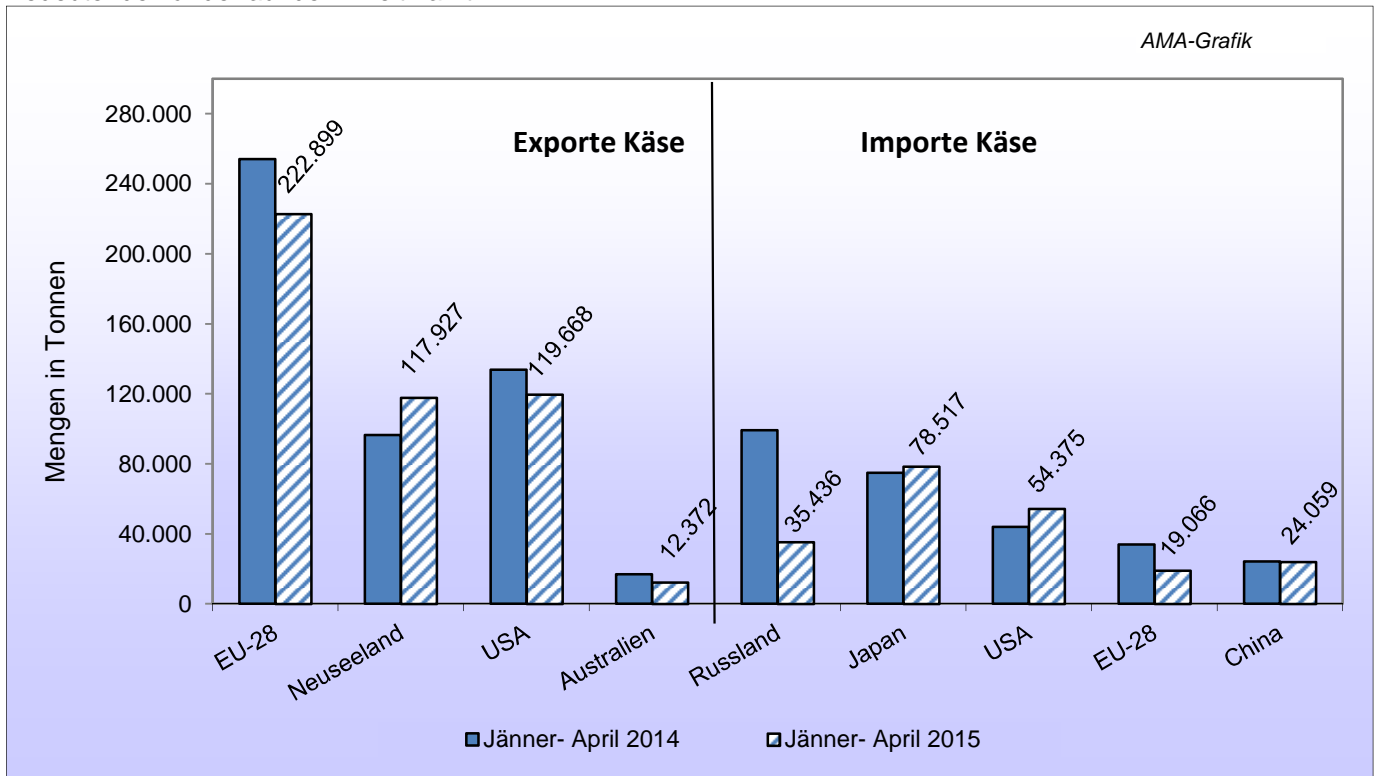
Y) Internationaler Handel - Butter

Bedeutende Länder auf dem Weltmarkt



Z) Internationaler Handel – Käse

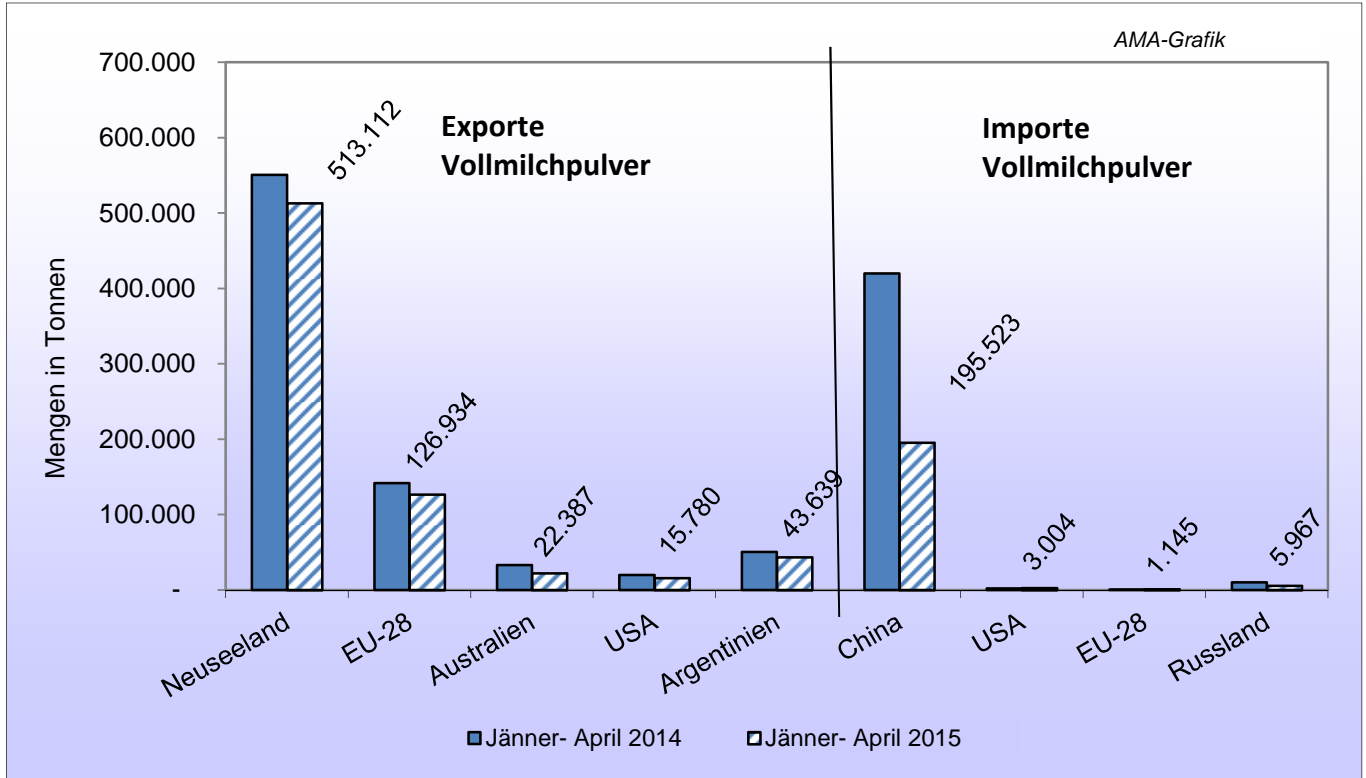
Bedeutende Länder auf dem Weltmarkt



Quelle: CIRCABC - EU Homepage, 18.06.2015

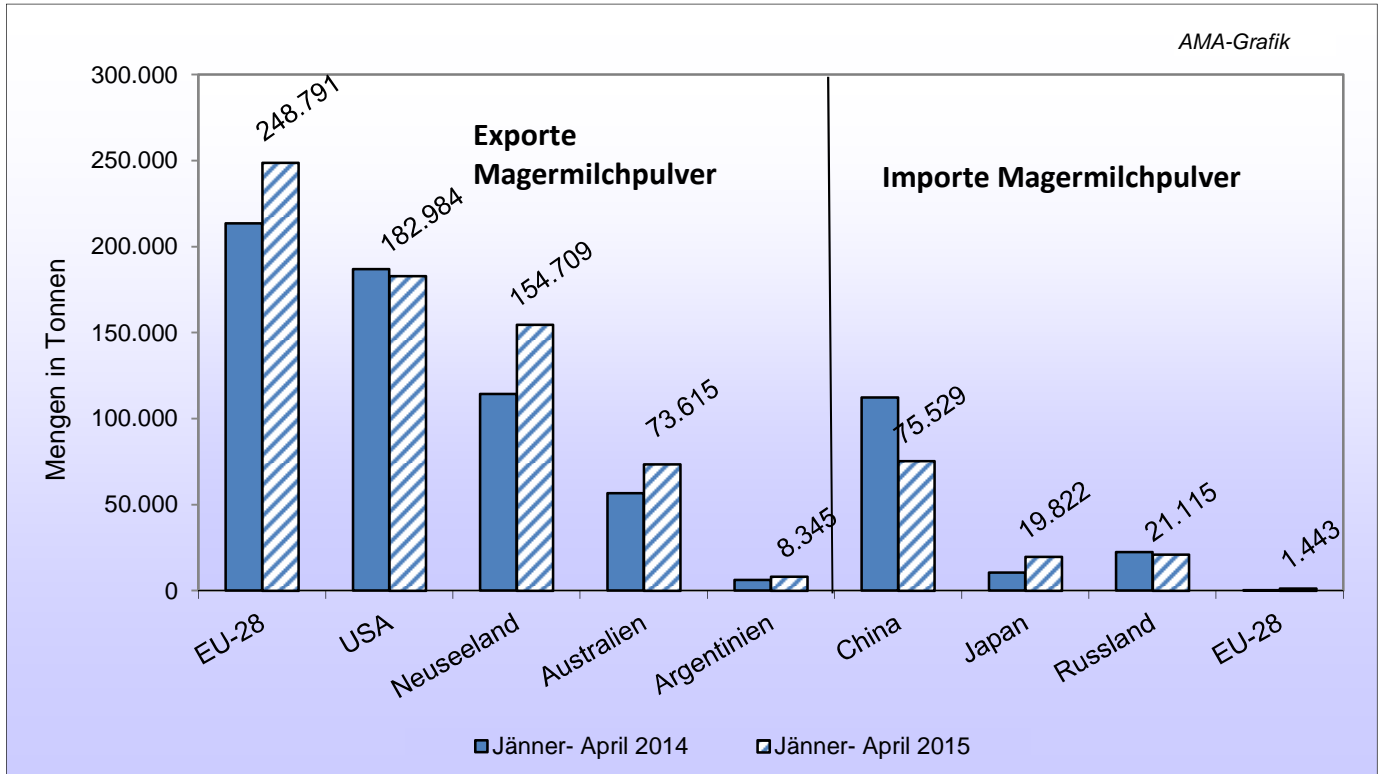
AA) Internationaler Handel – Vollmilchpulver

Bedeutende Länder auf dem Weltmarkt



BB) Internationaler Handel – Magermilchpulver

Bedeutende Länder auf dem Weltmarkt



Quelle: CIRCABC - EU Homepage, 18.06.2015

Der Marktbericht Milch und Milchprodukte erscheint monatlich.

Dieser Bericht ist auf der Webseite der
Agrarmarkt Austria (www.ama.at) im Internet verfügbar.

Die nächste Ausgabe wird voraussichtlich
Ende Juli 2015 erscheinen.

Impressum:

Informationen gemäß § 5 E-Commerce Gesetz und Offenlegung gemäß § 25 Mediengesetz

Medieninhaber, Herausgeber, Vertrieb: Agrarmarkt Austria
Redaktion: GBI/Abt3 – Referat 8
Dresdner Straße 70
1200 Wien
UID-Nr.: ATU16305503
DVR-Nr.: 0719838
Telefon: +43 1 33151-324
Fax: +43 1 33151-396
E-Mail: bereich.milch@ama.gv.at

Vertretungsbefugt:

Dipl.-Ing. Günter Griesmayr, Vorstandsvorsitzender und Vorstand für den Geschäftsbereich II
Dr. Richard Leutner, Vorstand für den Geschäftsbereich I

Die Agrarmarkt Austria ist eine gemäß § 2 AMA-Gesetz, BGBl. Nr. 367/1992 eingerichtete juristische Person öffentlichen Rechts, deren Aufgaben im § 3 festgelegt sind. Sie unterliegt gemäß § 25 AMA-Gesetz der Aufsicht des Bundesministers für Land- und Forstwirtschaft, Umwelt und Wasserwirtschaft.

Hersteller: Eigendruck

Verlagsrechte: Die in dieser Broschüre veröffentlichten Beiträge sind urheberrechtlich geschützt.
Alle Rechte sind vorbehalten. Nachdruck und Auswertung der von der AGRARMARKT AUSTRIA erhobenen Daten sind mit Quellenangabe gestattet.
Alle Angaben ohne Gewähr.