



**AMA**  
AgrarMarkt *Austria*

K-Ö  
Gemäß des § 3 Abs. 1 des AMA-Gesetzes 1992 (BGBl. Nr. 376/1992 i. d. g. F.)  
Zertifiziertes Qualitätsmanagement-System nach ÖNORM EN ISO 9001 REG. Nr. 01537/0  
Zertifiziertes Informationssicherheits-Management-System nach ÖNORM ISO/IEC 27001 REG. Nr. 35/0  
Zertifiziertes IT Service-Management-System nach ISO/IEC 20000-1 REG. Nr. 45/0  
Zertifiziertes Umweltmanagement-System nach EMAS REG. Nr. AT-000680 und ÖNORM EN ISO 14001 REG. Nr. 02982/0

[www.ama.at](http://www.ama.at)



# Marktbericht

MILCH UND MILCHPRODUKTE | Jänner 2020

11. AUSGABE 2019

Marktübersicht  
Markt Österreich  
Preisbericht Österreich  
Markt und Preise International

# INHALT

<b>I.....MARKTÜBERSICHT.....</b>	<b>3</b>
A)    Milchanlieferung .....	5
B)    Produktion .....	6
<b>II.....PREISBERICHT ÖSTERREICH.....</b>	<b>8</b>
C)    Erzeugermilchpreiserhebung ab Hof.....	8
<b>III.....GRAFIKEN ÖSTERREICH .....</b>	<b>9</b>
D)    Milchanlieferung .....	9
E)    Erzeugermilchpreis – Österreich .....	9
F)    Exporte/Ausfuhren aus Österreich in alle Länder .....	10
G)    Importe/Einfuhren nach Österreich von allen Ländern.....	10
<b>IV.....MARKT UND PREISE INTERNATIONAL.....</b>	<b>11</b>
H)    Erzeugermilchpreise – Österreich, Deutschland und Bayern .....	11
I)    Übersicht EU-Produktpreise.....	11
J)    Süddeutsche Butter- und Käse-Börse e.V. Kempten.....	12
<b>V.....GRAFIKEN INTERNATIONAL .....</b>	<b>13</b>
K)    Anlieferungs-/Produktionsentwicklung EU-28.....	13
L)    Erzeugermilchpreise ab Hof - EU-28, tatsächliche Inhaltsstoffe.....	13
M)    EU - Milchanlieferung.....	14
N)    Kieler Rohstoffwert vs. Spotmarktpreis (Lodi).....	14
O)    Marktpreise Butter.....	15
P)    Marktpreise Cheddar.....	15
Q)    Marktpreise Vollmilchpulver.....	16
R)    Marktpreise Magermilchpulver.....	16
S)    Internationaler Handel Butter.....	17
T)    Internationaler Handel Käse.....	17
U)    Internationaler Handel Vollmilchpulver.....	18
V)    Internationaler Handel Magermilchpulver.....	18

**Nachträgliche Änderungen werden im Marktbericht nicht berücksichtigt!**

## I MARKTÜBERSICHT

### **Positive Tendenz beim Erzeugermilchpreis im November**

Der österreichische Erzeugermilchpreis (Durchschnitt aller Qualitäten und Inhaltsstoffe) für November 2019 beläuft sich auf 36,95 Cent je Kilogramm. Die heimischen Landwirte erhielten um 0,52 ct/kg mehr für die angelieferte Rohmilch als im vorangegangenen Monat. Im November des Vorjahres erlösten die Milchbauern von den Molkereien pro Kilogramm 38,70 Cent.

Die AMA schätzt den Erzeugermilchpreis für Dezember 2019 auf 37,10 ct/kg (Durchschnitt aller Qualitäten und Inhaltsstoffe).

Auch der durchschnittliche EU-Erzeugermilchpreis für November 2019 zeigt positive Tendenzen und beläuft sich auf 35,31 ct/kg. Damit liegt der Erzeugermilchpreis um 0,39 ct/kg über dem Vormonat. Im Vergleich: 2018 belief sich der EU-Erzeugermilchpreis für November auf 36,07 ct/kg, dies waren um 0,76 ct/kg Rohmilch mehr als heuer.

Die Europäische Kommission geht von einem unveränderten EU-Erzeugermilchpreis für Dezember 2019 aus und schätzt diesen auf 35,31 ct/kg.

### **Milchanlieferung liegt leicht über der Vorjahresmenge**

Die heimischen Molkereien und Sennereien haben im November 240.382 t Rohmilch von ihren Lieferanten übernommen. Die Milchanlieferung liegt sich somit um 0,5 % über der Anlieferung des Vorjahresmonats. Seit August 2019 ist zu beobachten, dass die monatliche Milchanlieferung immer leicht über den Anlieferungsmengen aus dem Vergleichszeitraum des Vorjahres liegt.

### **EU-Milchanlieferung ebenfalls leicht über der Vorjahresmenge**

Von Jänner bis Oktober 2019 wurde in der Europäischen Union um 0,4 % mehr Milch angeliefert als im Vergleichszeitraum des Vorjahres. Im Oktober 2019 lag die Anlieferungsmenge mit 0,3 % über dem Vorjahresmonat. Laut Prognosen wird für das Jahr 2019 mit einer Mehranlieferung von 0,6 % gegenüber 2018 gerechnet.

EU-weit entwickeln sich die länderspezifischen Anlieferungen sehr unterschiedlich. Von den Hauptlieferanten in der EU lieferten die Spanier um 3,5 %, die Niederländer um 2 %, die Franzosen um 2 % und die Polen um 1,3 % mehr Milch an als im Oktober des Vorjahres. Entgegen dem bisherigen Trend lieferten die irischen Farmer im Oktober um 3,6 % weniger

Milch an als im Vergleichszeitraum des Vorjahres. In Summe von Jänner bis Oktober 2019 hat Irland eine Anlieferungssteigerung von 6,9 % gegenüber dem Vorjahr. Ein Anlieferungsrückgang wurde auch im Vereinten Königreich festgehalten. Das Vereinigte Königreich lieferte im Oktober um 1 % weniger Milch an als im Vorjahresmonat.

### **Direktvermarktung – Meldefrist endet am 31.03.2020**

Auch heuer werden wieder die Meldungen zum Direktverkauf erhoben. Allerdings gibt es bei der Direktvermarktungsmeldung einige Änderungen gegenüber den letzten Jahren. Die Meldung ist von den Landwirten bis spätestens 31. März 2020 an die AgrarMarkt Austria zu übermitteln. Von dieser Meldung betroffen sind jene Landwirte, welche im Kalenderjahr 2019 mindestens 25.000 kg Kuhmilch direkt vermarktet haben. Die *ingesetzte Milchmenge*, sowie die daraus *hergestellten Produkte*, untergliedert in Konsummilch, Butter, Bergkäse und Emmentaler, sonstiger Käse und Topfen sowie sonstige Milchprodukte sind zu melden.

Definition der Direktvermarktung: Landwirte sind Direktvermarkter, wenn sie am Hof produzierte Kuhmilch oder Erzeugnisse daraus im eigenen Namen, auf eigene Rechnung und auf eigene Verantwortung direkt an Endverbraucher, Lebensmitteleinzelhandel, Gemeinschaftsversorger oder Gastronomie abgeben.

Das Formular „Meldung zur Direktvermarktung“ steht auf unserer Homepage [www.ama.at](http://www.ama.at) unter Formulare & Merkblätter/Markt- und Meldemaßnahmen – Tierischer Bereich zur Verfügung und kann via Mail, Fax oder Post an die AMA übermittelt werden.

## A) Milchanlieferung

### 1. Milchanlieferung (in t)

Die Bundesländeraufschlüsselung erfolgt nach dem Standort der Lieferanten

Bundesland	Nov.18	Dez.18	Jan.19	Feb.19	Mär.19	Apr.19	Mai.19	Jun.19	Jul.19	Aug.19	Sep.19	Okt.19	Nov.19
Burgenland	1.995	2.094	2.216	2.063	2.299	2.262	2.334	2.162	2.143	2.056	1.960	1.998	1.945
Niederösterreich	50.697	53.907	56.048	52.313	59.409	57.954	59.771	55.771	56.641	55.034	51.886	52.716	50.431
Oberösterreich	83.777	88.066	91.268	84.787	95.955	94.509	98.937	92.454	94.150	92.082	86.527	87.761	83.799
Salzburg	27.839	29.252	30.712	28.870	33.037	32.796	34.720	30.215	28.163	26.601	25.977	28.429	27.527
Steiermark	39.166	41.368	43.247	40.713	46.589	45.837	48.101	44.913	44.895	43.974	42.045	42.845	40.492
Kärnten	15.252	16.462	17.408	16.389	18.669	18.340	18.844	16.959	16.509	16.244	15.688	16.521	15.788
Tirol	25.995	29.458	31.824	30.340	34.991	34.413	35.157	29.770	26.128	22.870	21.337	24.956	25.965
Vorarlberg	12.644	13.926	14.808	14.041	15.955	16.040	16.388	12.838	11.244	10.881	11.415	12.857	12.742
<b>Milchanlieferung österreichischer Landwirte</b>	<b>257.365</b>	<b>274.533</b>	<b>287.531</b>	<b>269.517</b>	<b>306.905</b>	<b>302.149</b>	<b>314.252</b>	<b>285.083</b>	<b>279.873</b>	<b>269.741</b>	<b>256.835</b>	<b>268.082</b>	<b>258.688</b>
-davon an Molkereien in anderen MS	18.275	19.111	19.831	18.453	20.987	20.701	21.567	20.322	20.518	19.973	18.758	19.097	18.306
<b>-davon an österreichische Erstankäufer</b>	<b>239.090</b>	<b>255.422</b>	<b>267.700</b>	<b>251.064</b>	<b>285.918</b>	<b>281.448</b>	<b>292.685</b>	<b>264.761</b>	<b>259.355</b>	<b>249.768</b>	<b>238.078</b>	<b>248.985</b>	<b>240.382</b>
-davon Biomilch	28.752	31.679	34.681	32.482	36.748	36.688	38.040	33.944	30.315	29.400	28.821	30.904	29.648
-davon Heumilch	24.085	24.820	27.642	25.234	28.432	28.355	30.473	26.661	27.973	26.651	22.677	23.222	22.974
-davon Bioheumilch	14.508	15.224	16.125	15.140	17.305	17.459	19.191	16.125	16.287	15.139	14.585	15.734	15.087
-davon konventionell	171.745	183.699	189.252	178.208	203.433	198.946	204.981	188.031	184.780	178.578	171.995	179.125	172.673

Quelle: AMA

\* "Erstankäufer" ist ein Unternehmen oder eine Unternehmensgemeinschaft, die Milch bei Erzeugern kauft, um

- a) sie einem oder mehreren Sammel-, Verpackungs-, Lagerungs-, Kühlungs- oder Verarbeitungsvorgängen zu unterziehen, auch auf Vertragsbasis;
- b) sie an eines oder mehrere Unternehmen abzugeben, die Milch oder andere Milcherzeugnisse behandeln oder verarbeiten.

## 2. Zukauf und Versand an andere Mitgliedstaaten (in t)

	November			Jänner bis November		
	2018	2019	in %	2018	2019	in %
Versand an die Mitgliedstaaten	17.950	21.356	19,0	276.462	221.897	-19,7
Zukauf aus den Mitgliedstaaten	6.478	6.782	4,7	75.413	73.894	-2,0

## B) Produktion

### 1. Produktion (in t)

Produkt	November			Jänner bis November		
	2018	2019	%	2018	2019	%
Trinkmilch frisch	5.782	4.541	-21,5	59.062	54.649	-7,5
Trinkmilch ESL	27.927	27.647	-1,0	315.618	311.516	-1,3
UHT-Milch	31.211	34.415	10,3	355.347	349.379	-1,7
Mischtrunk	25.664	24.607	-4,1	311.418	318.895	2,4
Süßrahm	4.044	3.980	-1,6	45.639	43.707	-4,2
Sauerrahm	1.753	1.746	-0,4	20.908	21.936	4,9
<b>Butter</b>	<b>2.901</b>	<b>2.912</b>	<b>0,4</b>	<b>34.073</b>	<b>33.697</b>	<b>-1,1</b>
Hartkäse	3.691	3.415	-7,5	42.206	45.075	6,8
Schnittkäse	5.680	5.027	-11,5	67.437	62.502	-7,3
Weichkäse	1.782	2.080	16,7	20.668	25.162	21,7
Frischkäse	2.275	2.271	-0,2	26.379	26.912	2,0
<b>Käse Gesamt</b>	<b>13.428</b>	<b>12.793</b>	<b>-4,7</b>	<b>156.689</b>	<b>159.651</b>	<b>1,9</b>
Speisetopfen	2.323	2.286	-1,6	28.130	28.342	0,8
Industrietopfen	52	44	-15,5	649	581	-10,5
<b>Topfen Gesamt</b>	<b>2.375</b>	<b>2.330</b>	<b>-1,9</b>	<b>28.780</b>	<b>28.923</b>	<b>0,5</b>

Quelle: AMA Monatsmeldung

### 2. Pulverproduktion (in t)

Produkt	November			Jänner bis November		
	2018	2019	%	2018	2019	%
Vollmilchpulver	0	115	--	492	1.167	137,0
Magermilchpulver	282	288	2,2	5.056	4.576	-9,5
Molkepulver	2.206	3.227	46,3	21.414	35.648	66,5

Quelle: AMA

### 3. Qualitätsergebnisse der Anlieferungsmilch

Qualitätsergebnisse der Anlieferungsmilch Österreich						
Zeitraum	Milch ohne Q-Abzüge %	S-Klasse KZ<50.000 ZZ<250.000 %	Keimzahl		Somatische Zellen	
			1. Stufe KZ<100.000 %	2. Stufe KZ>100.000 %	1. Stufe ZZ<400.000 %	2. Stufe ZZ>400.000 %
Nov.18	99,44	88,57	11,08	0,35	11,08	0,34
Dez.18	99,40	90,25	9,31	0,44	9,39	0,36
Jan. 19	99,29	94,65	4,96	0,39	5,09	0,26
Feb.19	99,49	94,57	5,10	0,33	5,15	0,27
Mär.19	99,52	94,80	4,90	0,30	4,91	0,29
Apr.19	99,51	94,66	5,05	0,29	5,07	0,27
Mai.19	99,53	93,99	5,70	0,31	5,79	0,22
Jun.19	99,25	92,01	7,50	0,49	7,64	0,35
Jul.19	98,98	89,03	10,39	0,58	10,39	0,58
Aug.19	98,79	87,72	11,66	0,62	11,53	0,75
Sep.19	98,73	87,02	12,35	0,63	12,17	0,81
Okt.19	98,86	89,67	9,80	0,53	9,67	0,66
Nov.19	99,25	91,74	7,81	0,45	7,79	0,47

Quelle: AMA Monatsmeldung

## II PREISBERICHT ÖSTERREICH

### C) Erzeugermilchpreiserhebung ab Hof in EUR/100 kg

Milchpreiserhebung Österreich - Auszahlung November 2019															
auf Basis aller Inhaltstoffe, Durchschnitt aller Qualitäten und aller Milchsorten (alle Beträge in Cent)															
Grundpreis je kg	freiwillige Qualitäts- prämie je kg	Biomilch- zuschlag je kg	Heumilch- zuschlag je kg	Bio-Heu- milch Zuschlag je kg	je FE	Fettbez. je kg	je EE	EE-Bez. je kg	Qual. Abzüge je kg	Marketing- beiträge je kg	Sonst. Abzüge je kg	Milchpreis ab Hof nat. FGeh. je kg	Milchpreis ab Hof 3,7% FE 3,4% EE	Milchpreis ab Hof 4,2% FE 3,4% EE	Milchpreis ab Hof 4,0% FE 3,4% EE
5,60	2,65	1,21	0,44	0,93	3,10	13,41	3,75	13,22	0,04	0,34	0,12	36,95	34,54	36,09	35,47
Inkl. 13% UST												41,76	39,03	40,79	40,08

ÖSTERREICH Preis - Vergleich diverse Milchsorten (Netto)				Milchpreis ab Hof nat. FGeh. je kg	Milch- preis ab Hof 3,7% FE 3,4% EE	Milchpreis ab Hof 4,2% FE 3,4% EE	Milchpreis ab Hof 4,0% FE 3,4% EE
konventionelle Milch				34,37	31,96	33,51	32,89
Heumilch				39,02	36,61	38,16	37,54
Biomilch				44,17	41,76	43,31	42,69
Bioheumilch				49,17	46,75	48,30	47,68

Die Werte der Fett- und Eiweißbezahlung auf Basis der tatsächlichen Inhaltsstoffe

4,32 FE

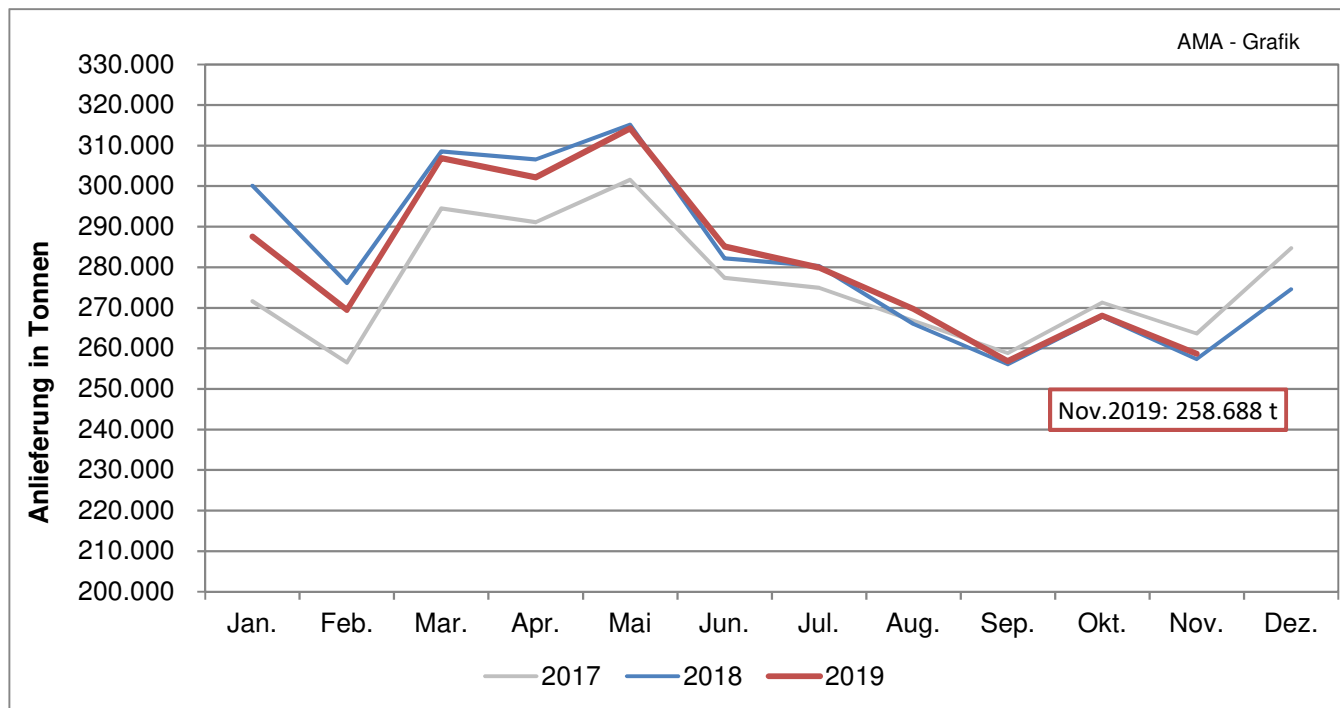
3,53 EE

Quelle: AMA Monatsmeldung



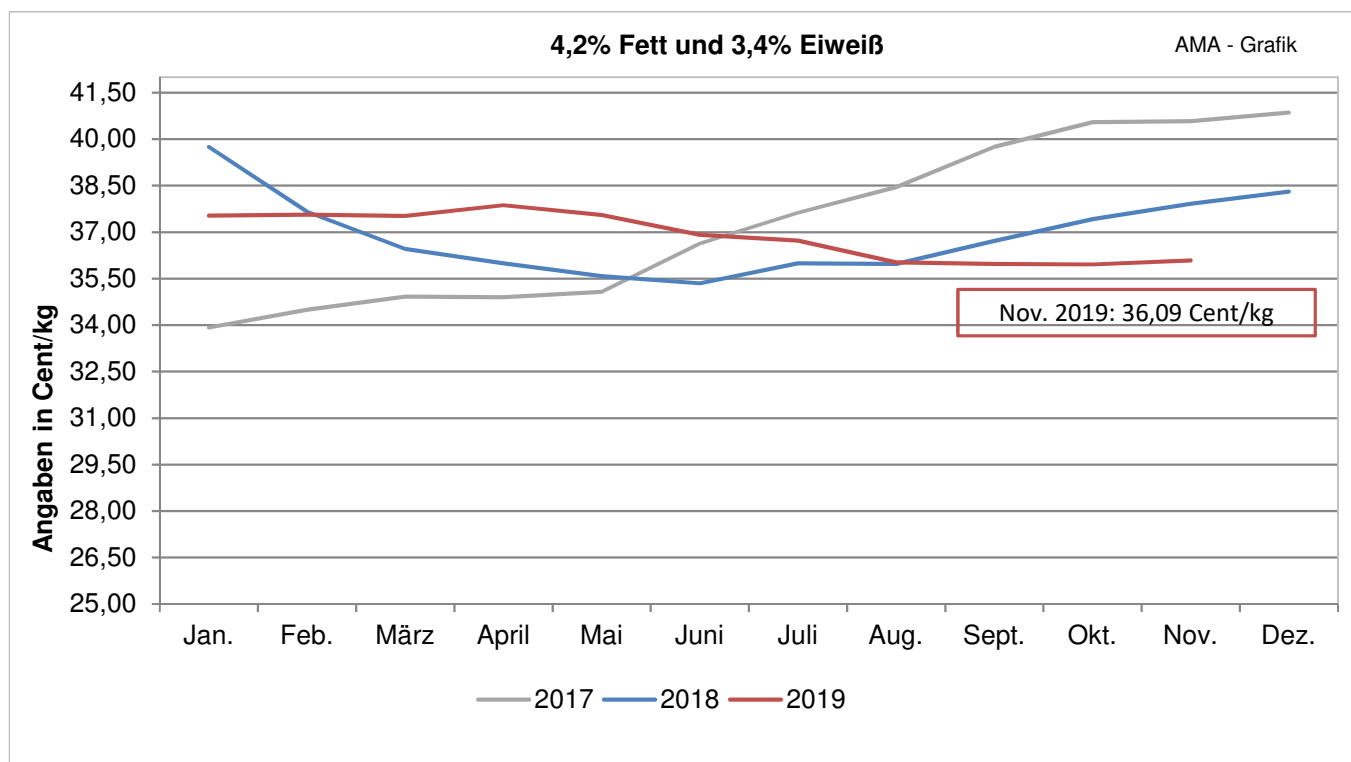
### III GRAFIKEN ÖSTERREICH

#### D) Milchanlieferung österreichischer Landwirte

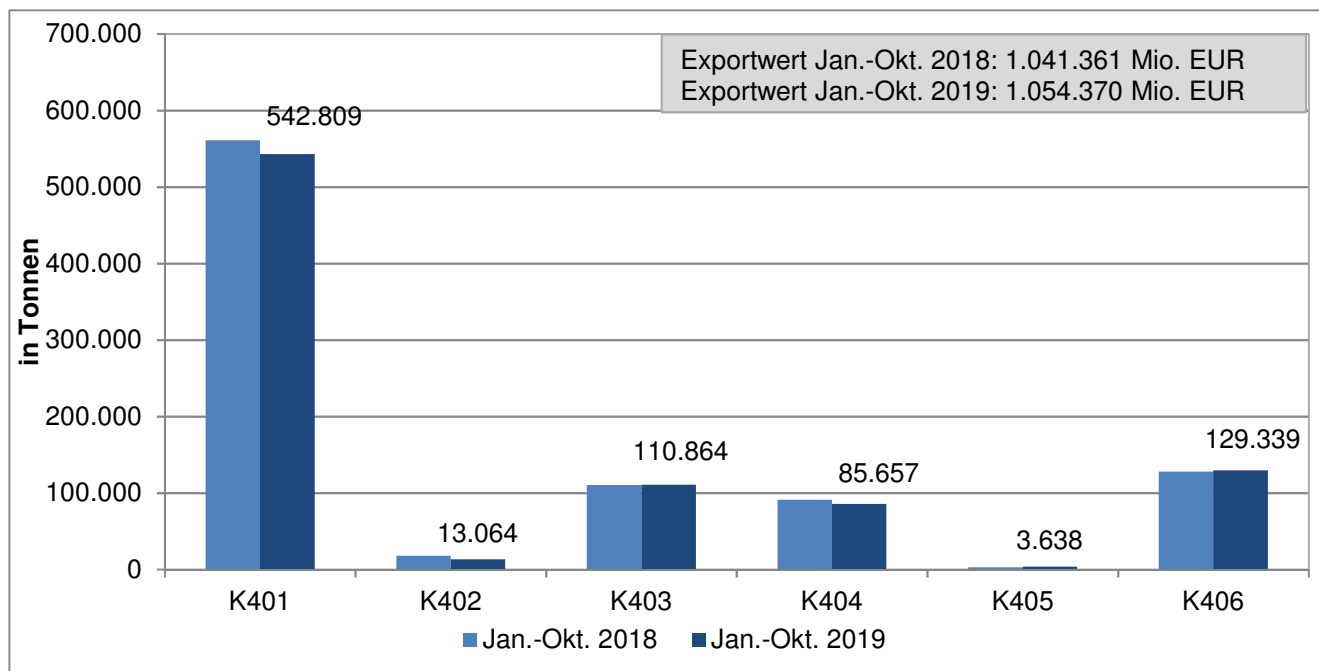
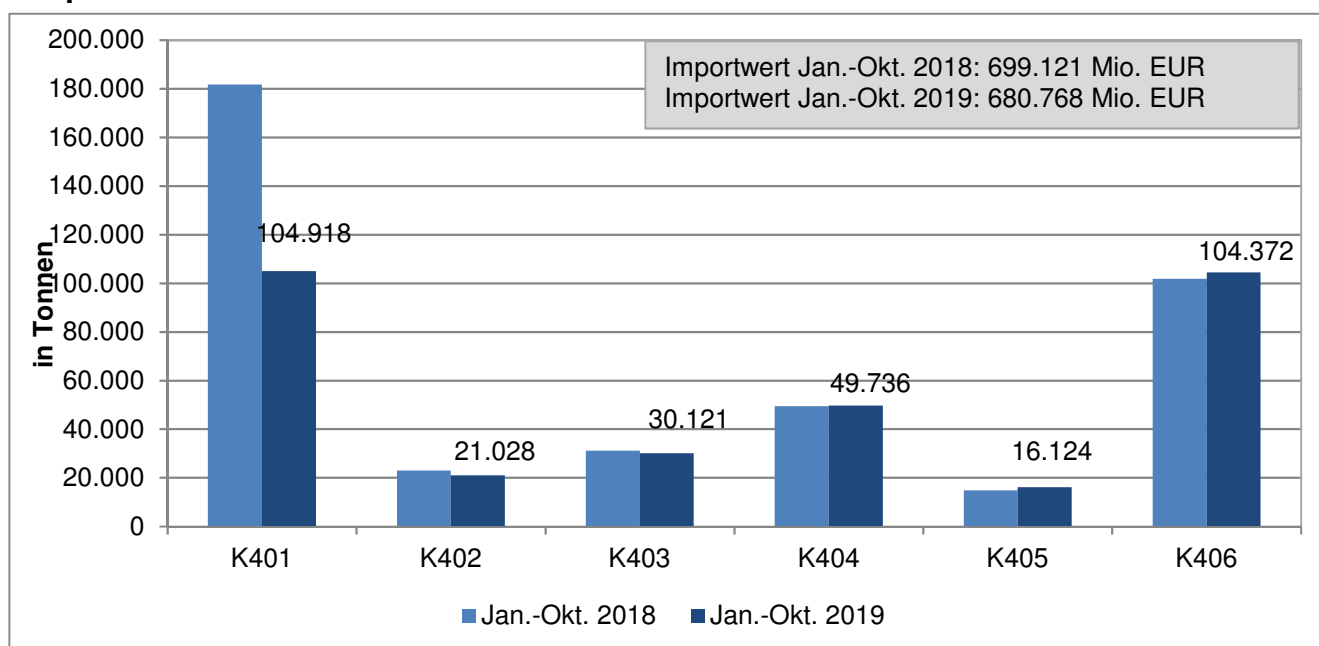


Quelle: AMA, monatliche Lieferantendaten

#### E) Erzeugermilchpreis – Österreich



Quelle: AMA Monatsmeldung

**F) Exporte/Ausfuhren aus Österreich in alle Länder**

**G) Importe/Einfuhren nach Österreich von allen Ländern**

Beschreibung der KN-Codes

K0401: Milch und Rahm, weder eingedickt noch mit Zusatz von Zucker oder anderen Süßmitteln

K0402: Milch und Rahm, eingedickt oder mit Zusatz von Zucker oder anderen Süßmitteln

K0403: Buttermilch, saure Milch bzw. Rahm, Joghurt, Kefir u. andere fermentierte od. gesäuerte Milch, einschl. Rahm, auch eingedickt od. aromatisiert, auch mit Zusatz von Zucker, anderen Süßmitteln, Früchten, Nüssen od. Kakao

K0404: Molke, auch eingedickt oder mit Zusatz von Zucker oder anderen Süßmitteln

K0405: Butter, einschl. entwässerte Butter u. Gele, u. andere Fettstoffe aus der Milch sowie Milchstreichfette

K0406: Käse und Topfen

Quelle: Statistik Austria

## IV MARKT UND PREISE INTERNATIONAL

### H) Erzeugermilchpreise ab Hof – Österreich im Vergleich mit Deutschland und Bayern in EUR/100 kg, exkl. Ust, 4,0 % Fett, 3,4 % Eiweiß

Monate	2018			2019		
	Österreich	Deutschland	Bayern	Österreich	Deutschland	Bayern
Jänner	39,30	35,52	37,48	36,91	33,81	35,50
Februar	37,22	33,37	36,51	36,94	33,69	35,44
März	35,86	32,73	35,37	36,90	33,48	35,36
April	35,37	32,22	34,12	37,25	33,27	35,04
Mai	34,96	32,15	34,01	36,93	32,98	34,46
Juni	34,73	32,66	34,26	36,29	32,85	34,12
Juli	35,38	33,33	34,55	36,11	32,69	33,86
August	35,36	34,02	34,78	35,41	32,61	33,82
September	36,10	34,68	35,29	35,35	32,71	33,76
Oktober	36,80	35,12	35,76	35,34	32,92	33,90
November	37,30	35,33	35,89	35,47	*	*
Dezember	37,69	34,72	35,86			

\*keine Daten verfügbar

Quelle: AMI, AMA Monatsmeldung

### I) Übersicht EU-Produktpreise 1. Kalenderwoche 2020

Produkt	EU- Durchschnittspreis in EUR/100 kg	% Vergleich zur Vorwoche	% Vergleich zum Vorjahr
Butter	372	0,7	-14,0
Magermilchpulver	257	0,8	47,0
Vollmilchpulver	304	0,5	13,0
Cheddar	318	--	3,0
Edamer	321	1,3	3,0
Gouda	324	0,6	3,0
Emmentaler	454	2,6	1,0
Molkepulver	80	-0,6	-5,0

Quelle: CIRCA - EU Homepage

**J) Süddeutsche Butter- und Käse-Börse e.V. Kempten**
Amtliche Preisnotierungen vom 08. Jänner 2020

Preise in EUR/t	aktuelle Woche	Vorwoche	arithmet. Mittel	Tendenz
Vollmilchpulver (26 % Fett) 25 kg Sack	3050 – 3100	3050 – 3100	3075	→
Magermilchpulver 25 kg Sack	2570 – 2630	2550 – 2630	2600	↑
Magermilchpulver lose	2420 – 2460	2420 – 2460	2440	→

Preise in EUR/t	aktuelle Woche	Vorwoche	arithmet. Mittel	Tendenz
Süßmolkepulver 25 kg Sack	850 – 910	850 – 930	880	→
Süßmolkepulver lose	710 – 730	710 – 730	720	↑

Monatsdurchschnitt Dezember 2019 (arithmetisches Mittel)

Preise in EUR/t, netto, ab Werk, Sprühware	Dezember 2019	Veränderung zum Vormonat
Vollmilchpulver (26 % Fett, Lebensmittelqual., 25 kg Sack)	3088,33	↑
Magermilchpulver (Lebensmittelqual., 25 kg Sack)	2606,67	↑
Magermilchpulver (Futtermittelqual., lose)	2461,67	↑
Süßmolkepulver (Lebensmittelqual., 25 kg Sack)	903,33	↑
Süßmolkepulver (Futtermittelqual., lose)	716,67	↑

**Amtliche Notierungskommission für Schnittkäse, Hannover**
Amtliche Preisnotierungen vom 08. Jänner 2020

Preise in EUR/kg	aktuelle Woche	Vorwoche	Tendenz
Markenbutter, geformt, 250 g	3,72 – 3,80	3,72 – 3,80	→
Markenbutter, lose, 25 kg	3,55 – 3,65	3,55 – 3,65	→

Tagespreis in EUR/kg **	aktuelle Woche	Vorwoche	Tendenz
Gouda 48 %, Edamer 40 % Fett i.Tr., Block	3,05 – 3,35	3,05 – 3,35	→
Gouda 48 %, Edamer 40 % Fett i. Tr., Brot	3,05 – 3,30	3,05 – 3,30	→

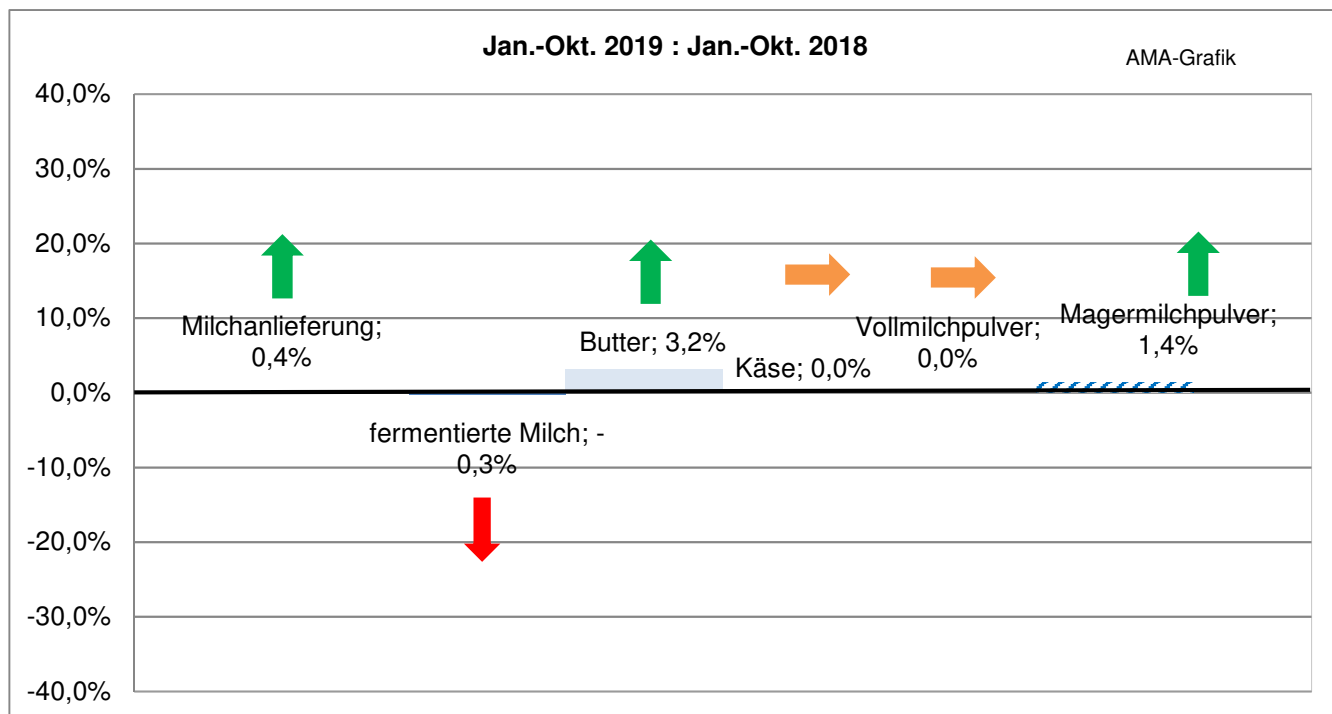
Fakturapreis in EUR/kg **	Jänner 2019	Vormonat
Gouda 48 %, Edamer 40 % Fett i. Tr., Block	3,10 – 3,20	↑

\*\* Kaufpreis des Handels netto, ab Werk, einschließlich Verpackung

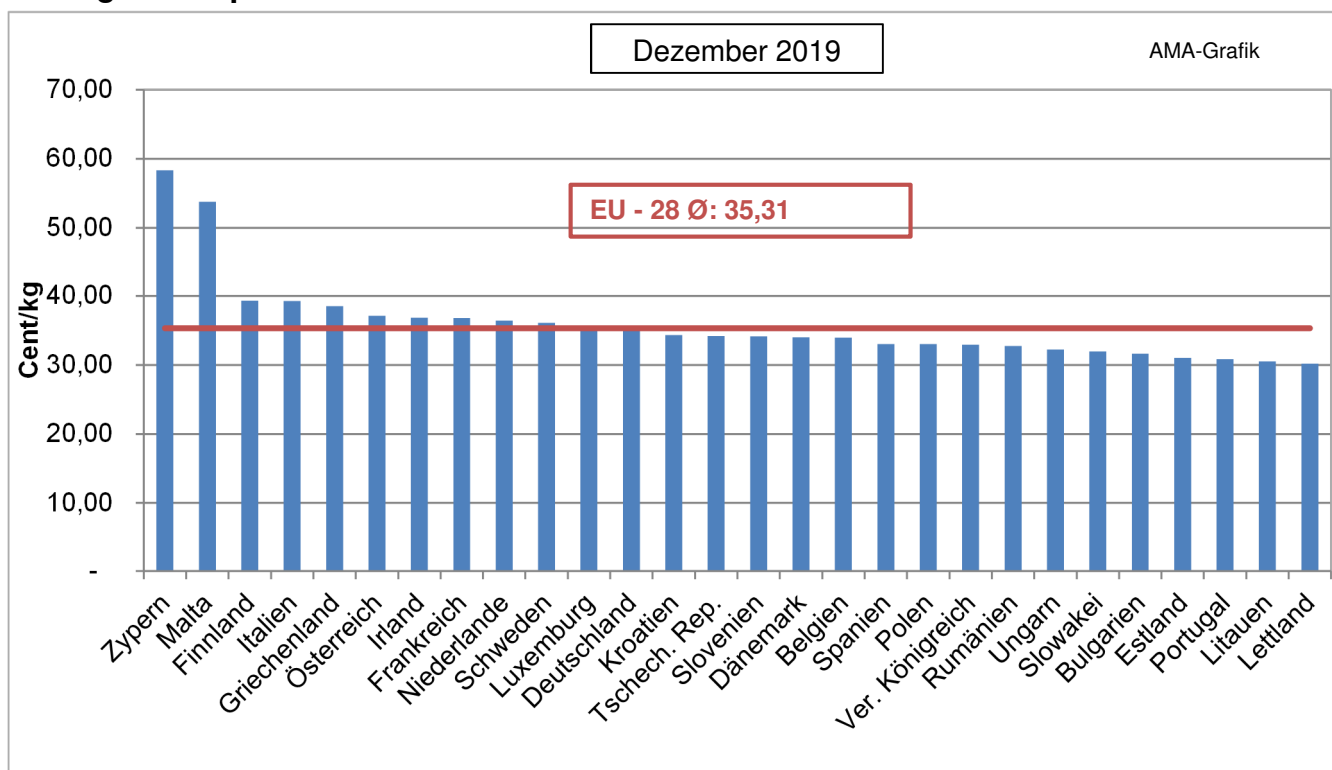
Quelle: [www.butterkaeseboerse.de](http://www.butterkaeseboerse.de)

## V GRAFIKEN INTERNATIONAL

### K) Anlieferungs-/Produktionsentwicklung EU-28



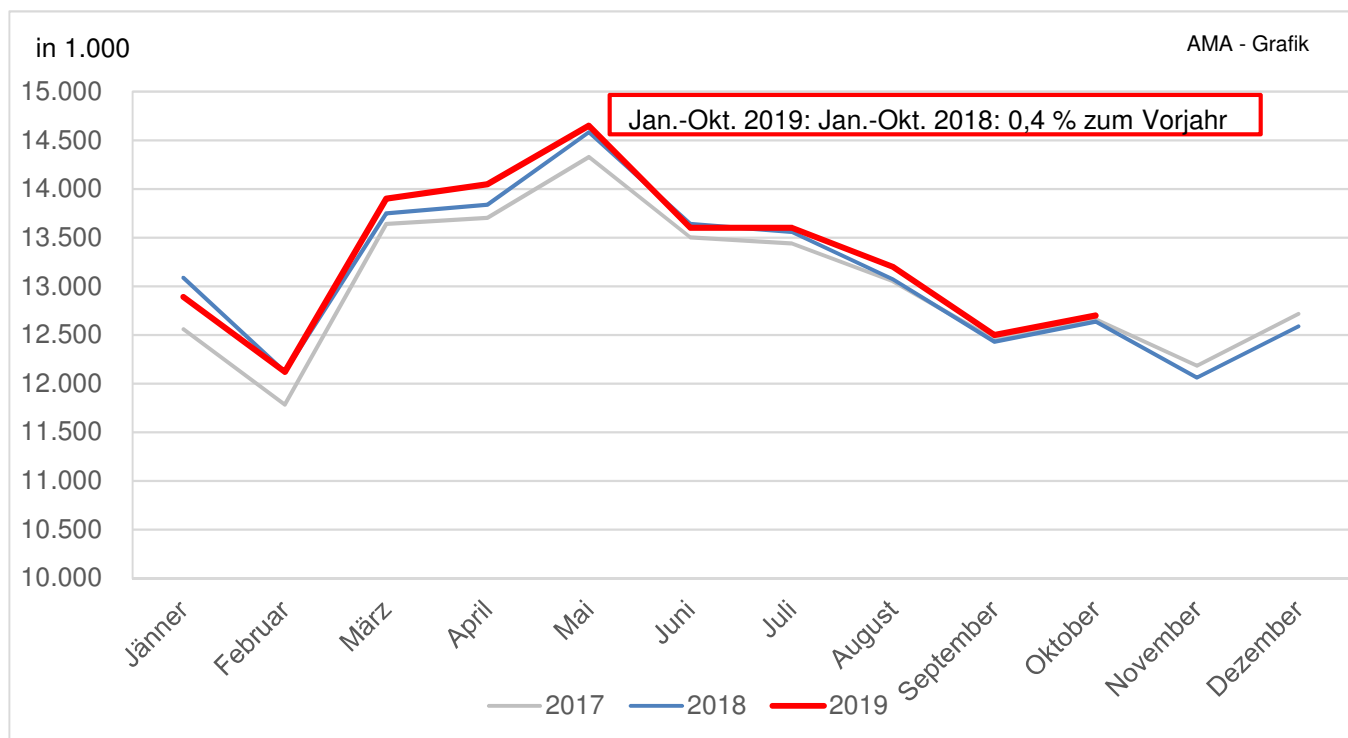
### L) Erzeugermilchpreise ab Hof - EU-28/ tatsächliche Inhaltsstoffe



**ACHTUNG:** Aufgrund der verschiedenen Fett- bzw. Eiweißgehalte in den einzelnen Mitgliedstaaten ist eine direkte Vergleichbarkeit nicht möglich. Grafik enthält auch vorläufige und geschätzte Zahlen.

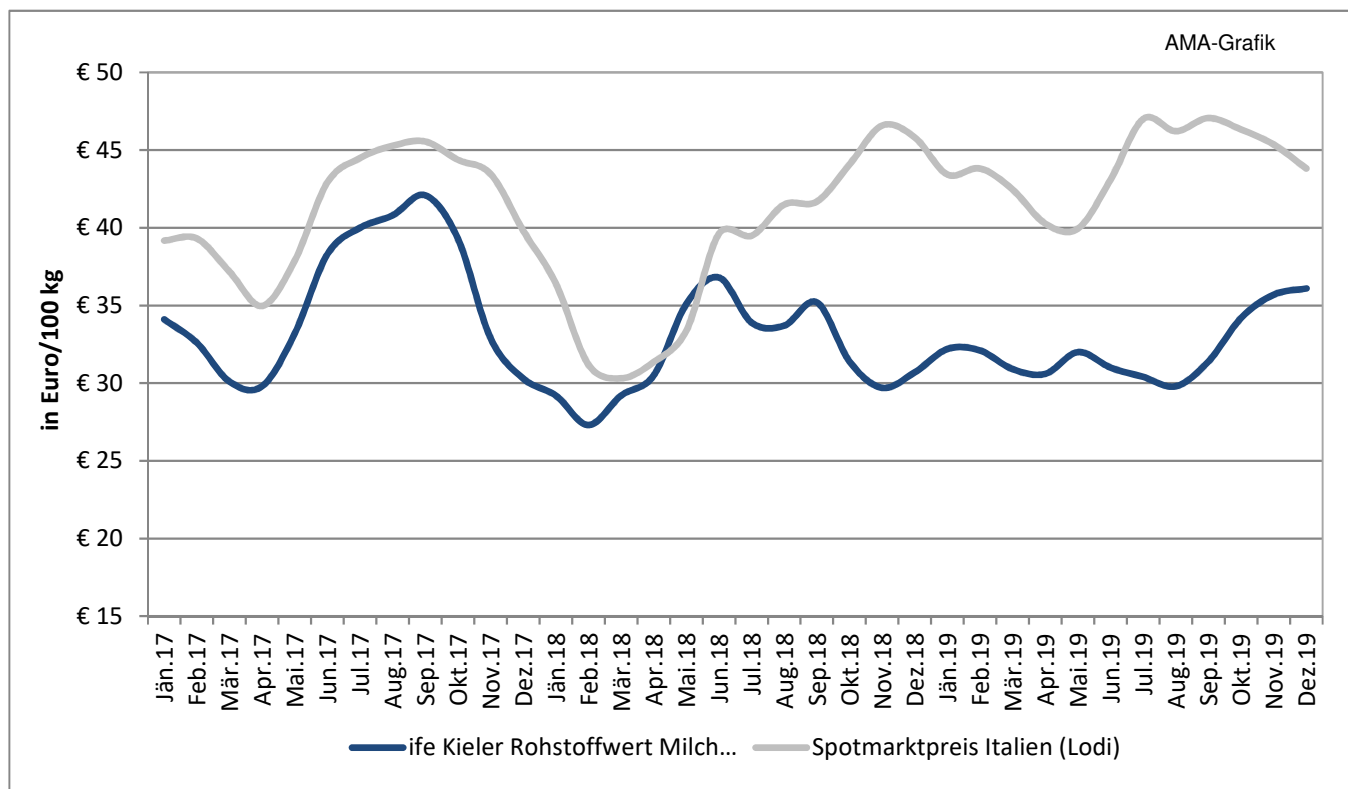
Quelle: CIRCA - EU Homepage

### M) EU- Milchanlieferung



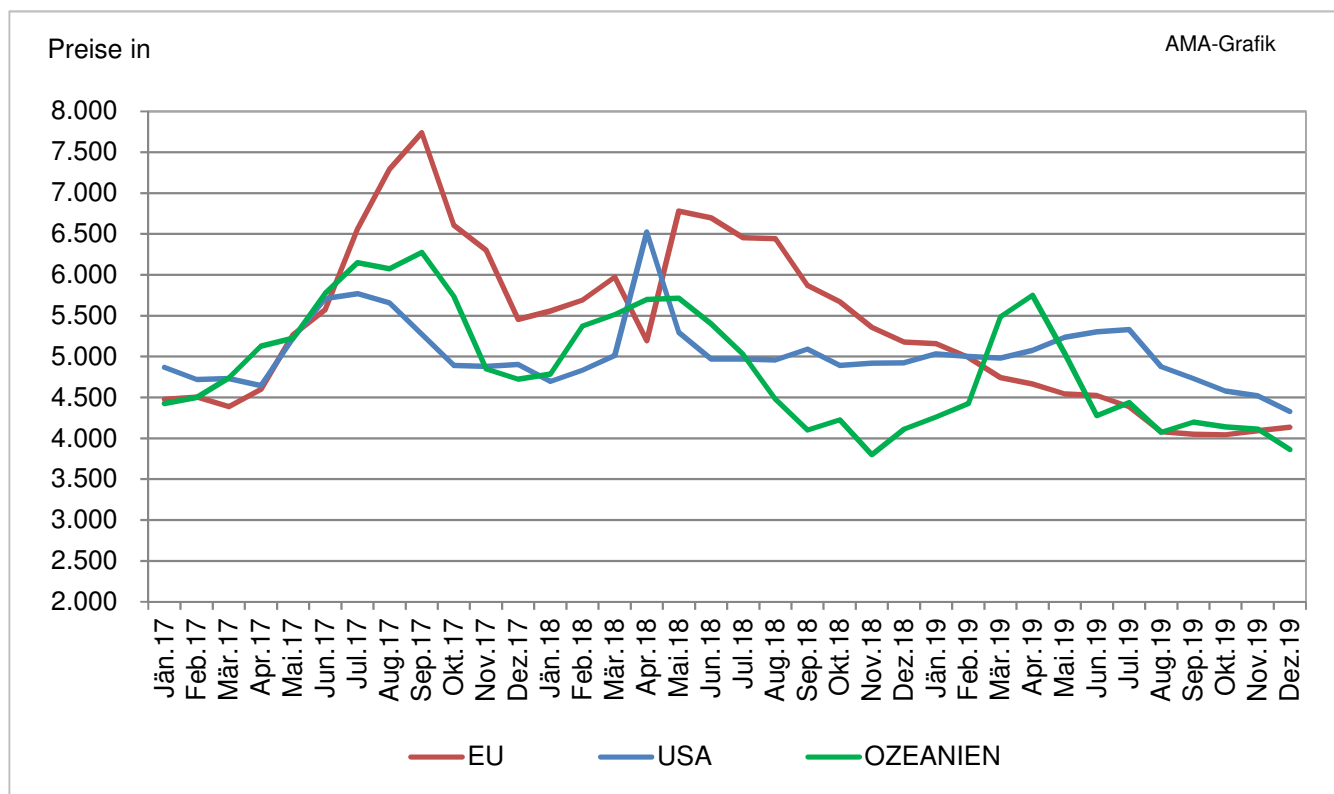
Quelle: CIRCA - EU Homepage

### N) Kieler Rohstoffwert vs. Spotmarktpreis (Lodi)

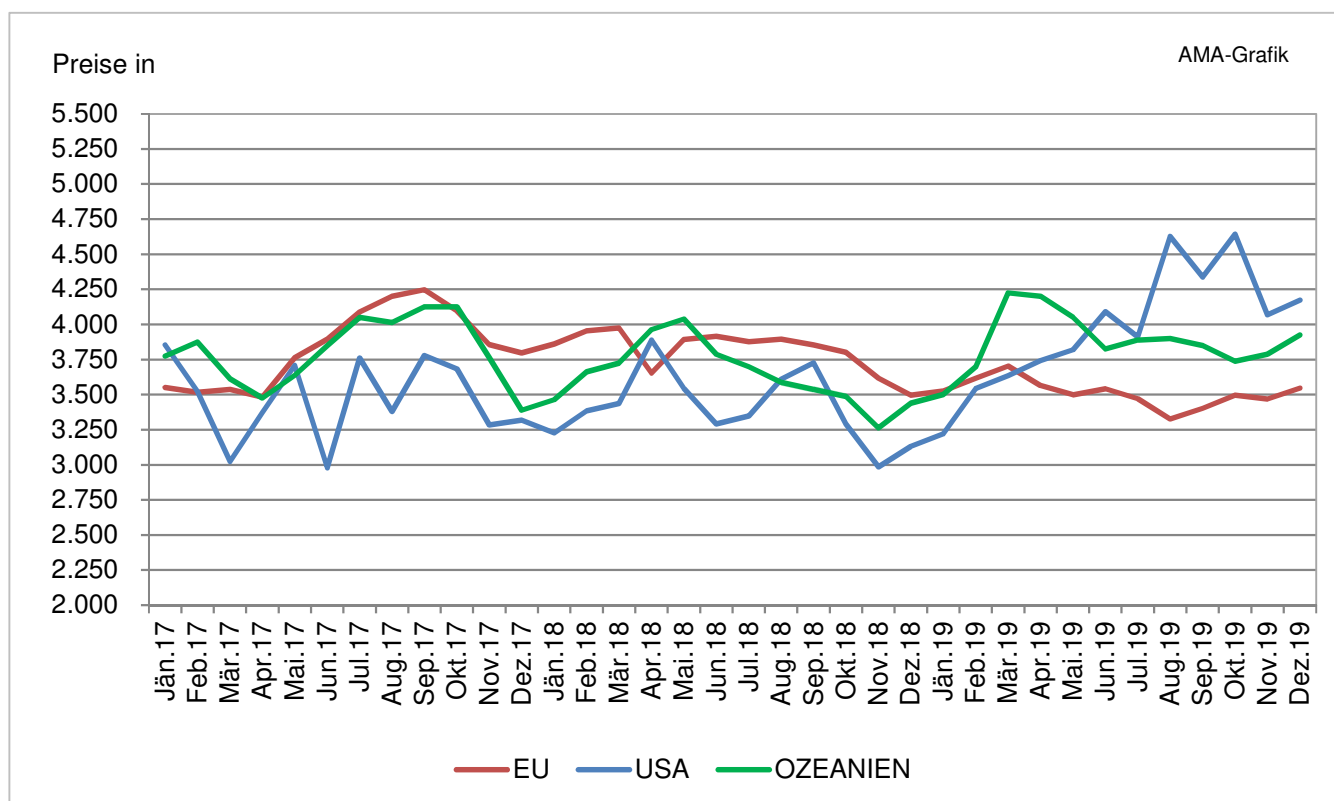


Quelle: CLAL. ife

### O) Marktpreise Butter international

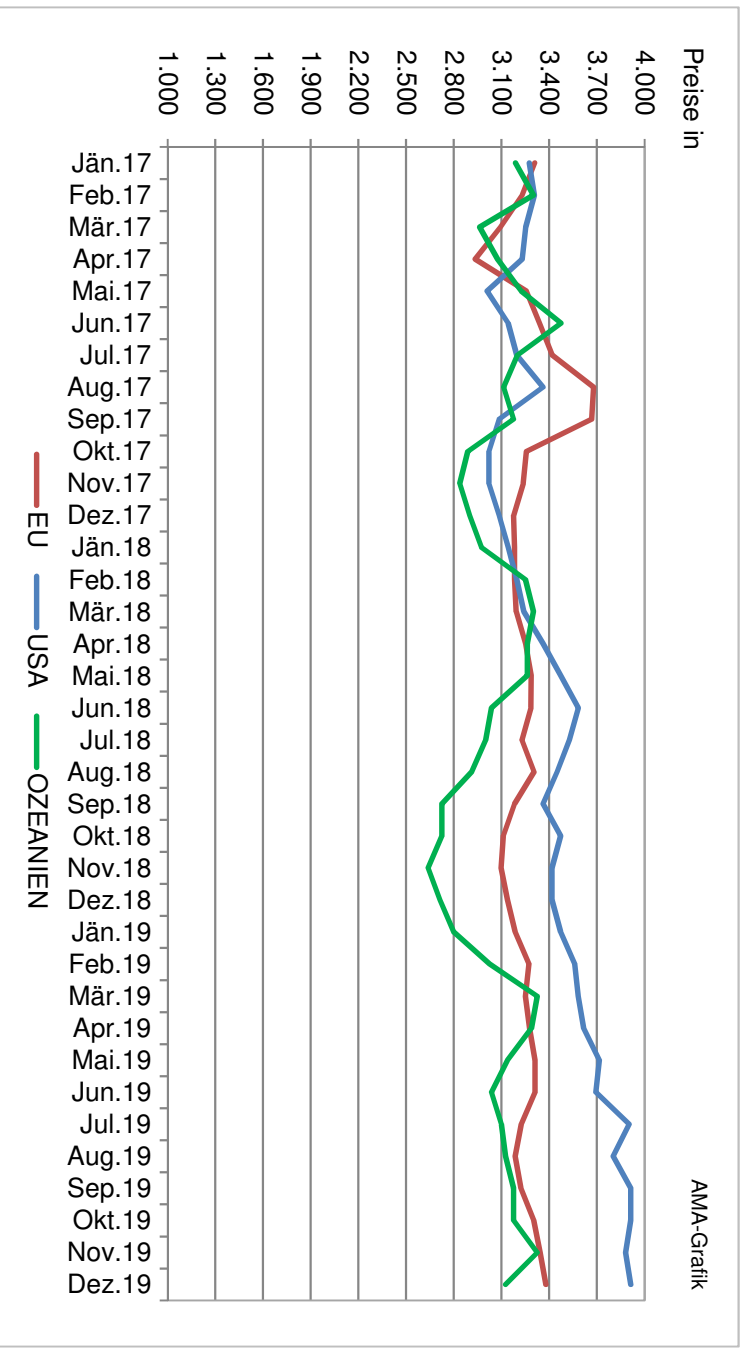


### P) Marktpreise Cheddar international

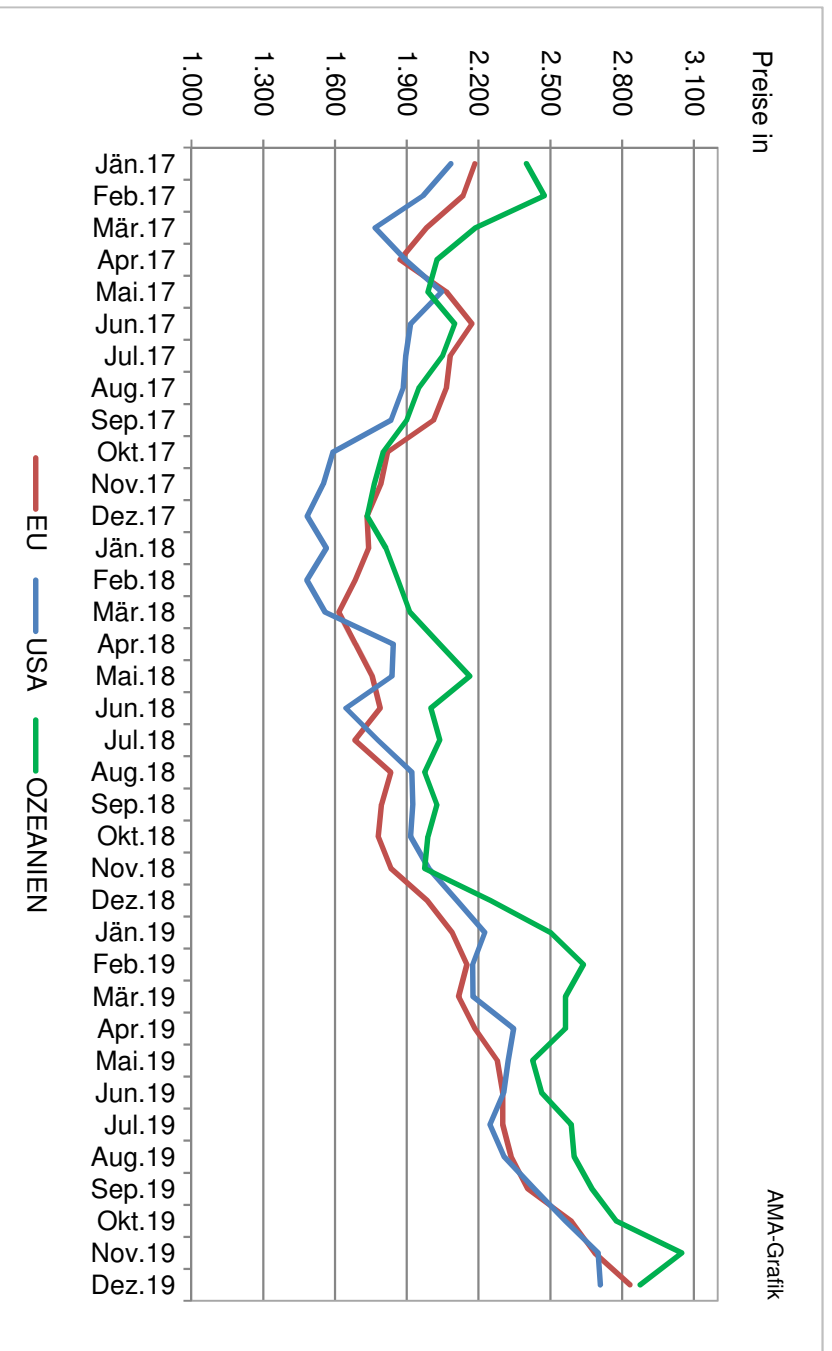


Quelle: CIRCA - EU Homepage

### Q) Marktpreise Vollmilchpulver international



### R) Marktpreise Magermilchpulver international

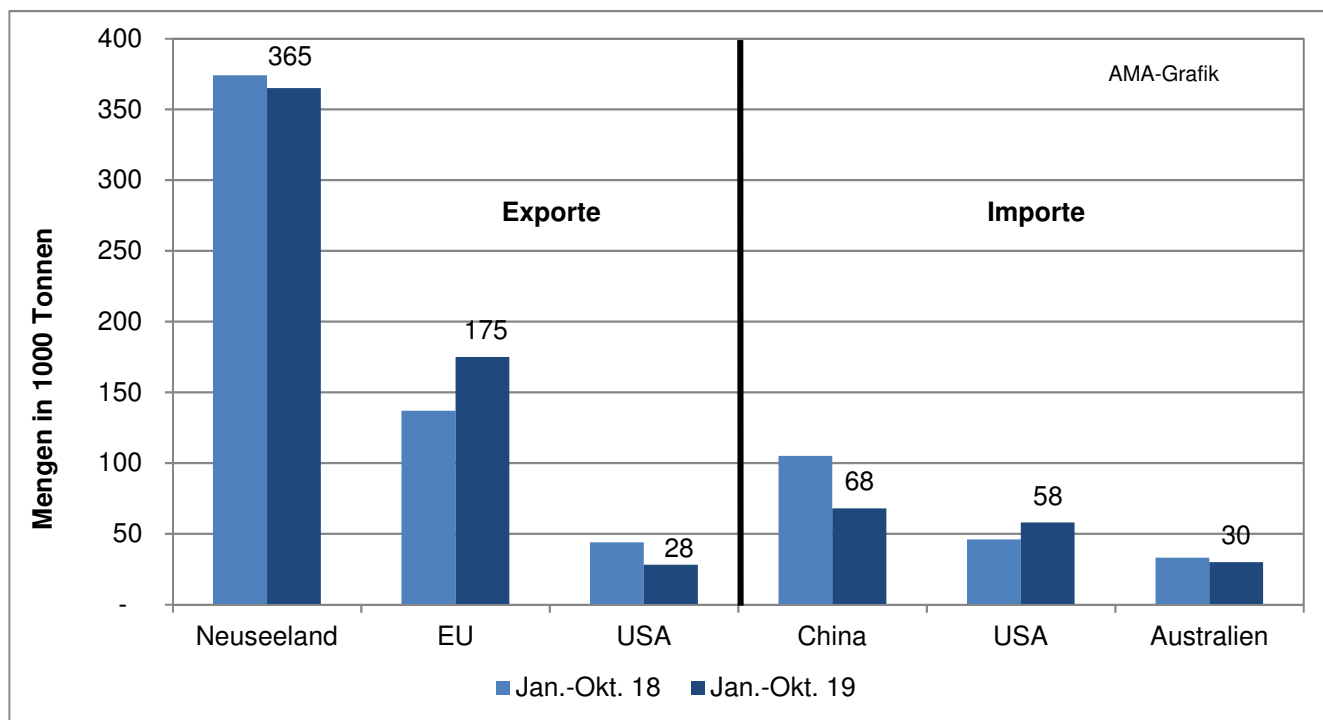


Quelle: CIRCA - EU Homepage



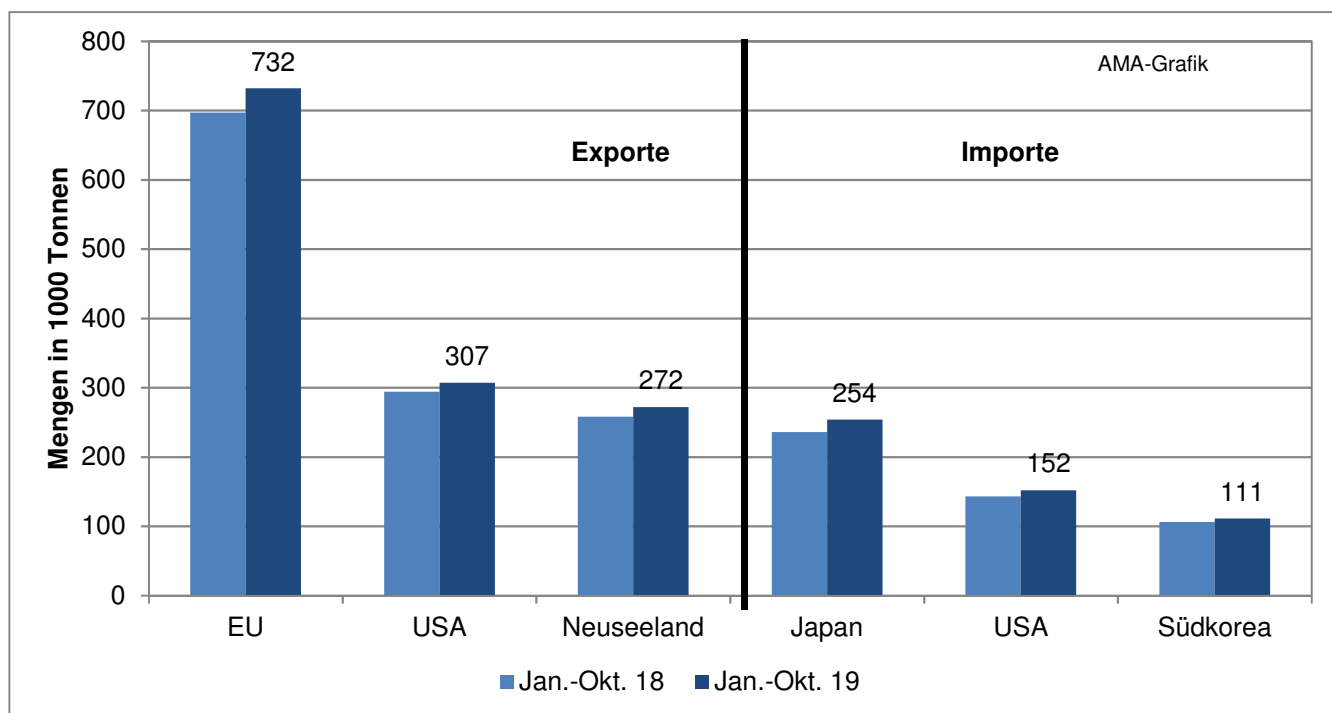
## S) Internationaler Handel - Butter

Bedeutende Länder auf dem Weltmarkt



## T) Internationaler Handel – Käse

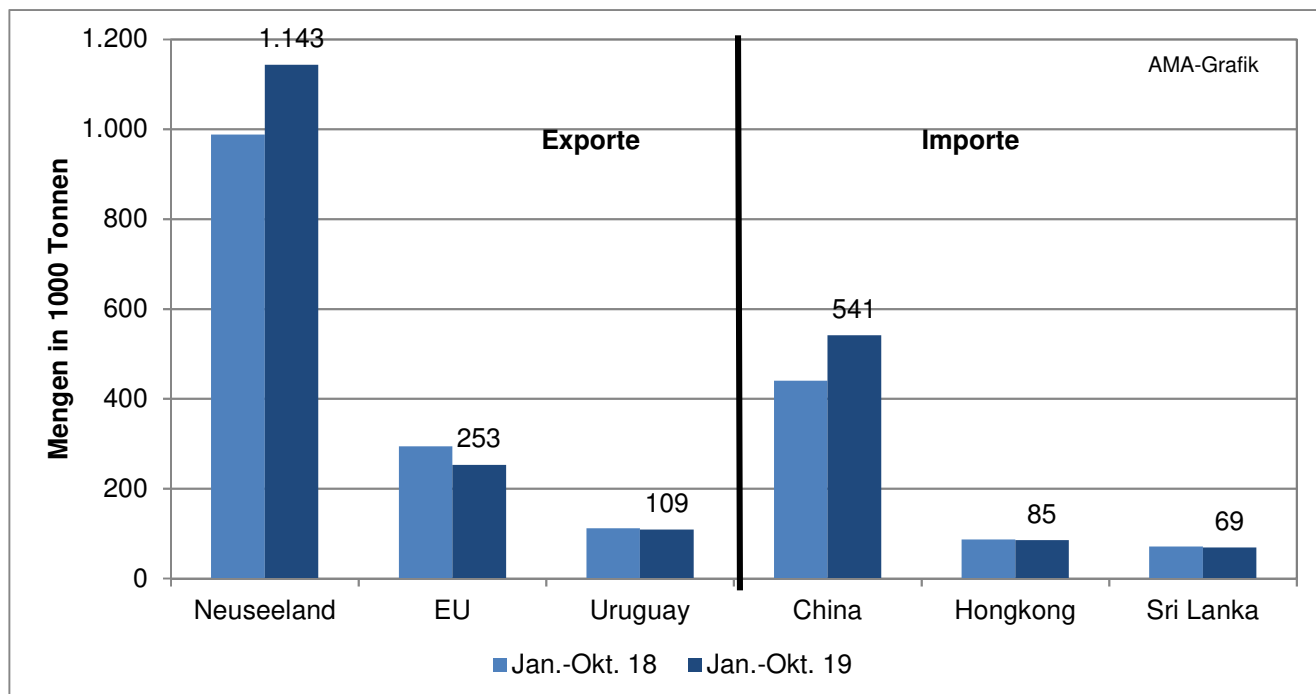
Bedeutende Länder auf dem Weltmarkt



Quelle: CIRCA - EU Homepage

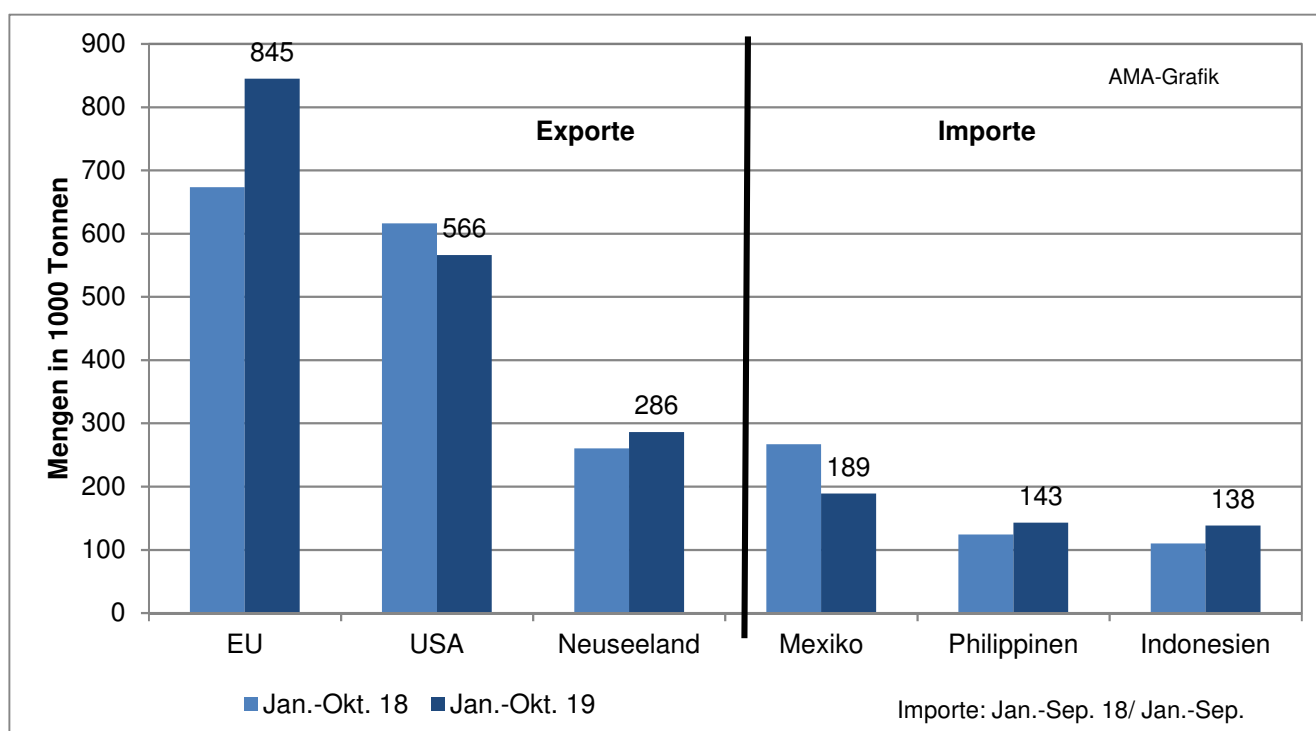
## U) Internationaler Handel – Vollmilchpulver

Bedeutende Länder auf dem Weltmarkt



## V) Internationaler Handel – Magermilchpulver

Bedeutende Länder auf dem Weltmarkt



Quelle: CIRCA - EU Homepage

Der Marktbericht Milch und Milchprodukte erscheint monatlich.

Dieser Bericht ist auf der Webseite der  
Agrarmarkt Austria ([www.ama.at](http://www.ama.at)) im Internet verfügbar.

Die nächste Ausgabe wird voraussichtlich Mitte Februar 2020 erscheinen.

### **Impressum**

Informationen gemäß § 5 E-Commerce Gesetz und Offenlegung gemäß § 25 Mediengesetz

Medieninhaber, Herausgeber, Vertrieb: Agrarmarkt Austria

Redaktion: GBI/Abt3 – Referat 8

Dresdner Straße 70

1200 Wien

UID-Nr.: ATU16305503

Telefon: +43 5 03151-324

Fax: +43 5 03151-396

E-Mail: [bereich.milch@ama.gv.at](mailto:bereich.milch@ama.gv.at)

Vertretungsbefugt:

Dipl.-Ing. Günter Griesmayr, Vorstandsvorsitzender und Vorstand für den Geschäftsbereich II

Dr. Richard Leutner, Vorstand für den Geschäftsbereich I

Die Agrarmarkt Austria ist eine gemäß § 2 AMA-Gesetz 1992, BGBl. Nr. 376/1992, eingerichtete juristische Person öffentlichen Rechts, deren Aufgaben im § 3 festgelegt sind. Sie unterliegt gemäß § 25 AMA-Gesetz der Aufsicht der Bundesministerin für Nachhaltigkeit und Tourismus.

Hersteller: Eigendruck

Bildnachweis: Agrarmarkt Austria

Verlagsrechte: Die in dieser Broschüre veröffentlichten Beiträge sind urheberrechtlich geschützt. Alle Rechte sind vorbehalten. Nachdruck und Auswertung der von der ARARMARKT AUSTRIA erhobenen Daten sind mit Quellenangabe gestattet. Alle Angaben ohne Gewähr.

Im Sinne des Gleichheitsgrundsatzes haben die Ausführungen in gleicher Weise für Frauen und Männer Geltung.