



**AMA**  
**AgrarMarkt Austria**

Dresdner Straße 70, 1200 Wien

K-Ö  
Gemäß des § 3 Abs. 1 Z. 1 des AMA-Gesetzes 1992 (BGBl. Nr. 376/1992 i. d. g. F.)  
Quality Austria - Zertifiziertes Qualitätsmanagement-System nach ÖNORM EN ISO 9001 REG. Nr. 01537/0  
CIS - Zertifiziertes Informationssicherheits-Managementsystem nach ISO/IEC 27001 REG Nr. 35/0

[www.ama.at](http://www.ama.at)



# Marktbericht

EIER UND GEFLÜGEL | 40. Woche | 29.09.2014 – 05.10.2014

40. AUSGABE 2014

Marktübersicht

Preisbericht Österreich

Preisentwicklung

Markt und Preise international

## **I N H A L T**

<b>I.....</b>	<b>MARKTÜBERSICHT.....</b>	<b>3</b>
<b>II.....</b>	<b>EIER – PREISBERICHT ÖSTERREICH.....</b>	<b>4</b>
	A) Eier aus Bodenhaltung:.....	4
	B) Eier aus Freilandhaltung:.....	4
	C) Eier aus biologischer Erzeugung:.....	4
	D) Notierung Speising.....	4
	E) Monatliche Entwicklung der Packstellenabgabepreise.....	5
<b>III.....</b>	<b>GEFLÜGEL – PREISBERICHT ÖSTERREICH.....</b>	<b>6</b>
	F) Preis zugestellt "frei Filiale" für Masthühner und Truthühnerbrust.....	6
	G) Monatliche Entwicklung der Geflügelpreise.....	6
	H) Marktpreise für Futtermittelmischungen in EUR/ 100 kg:.....	7
<b>IV.....</b>	<b>GEFLÜGEL – MARKT ÖSTERREICH.....</b>	<b>7</b>
	I) Geflügelschlachtungen in 1.000 Stück.....	7
	J) Bruteinlagen und Kückenschlupf in 1.000 Stück.....	8
<b>V.....</b>	<b>GRAFIKEN ÖSTERREICH.....</b>	<b>9</b>
	K) Entwicklung der Packstellenabgabepreise.....	9
	L) Geflügelpreisentwicklung für Mastgeflügel 2009/2010 in EUR/kg.....	9
	M) Preisentwicklung für Truthühnerbrust in EUR/kg.....	9
<b>VI.....</b>	<b>MARKT UND PREISE INTERNATIONAL.....</b>	<b>10</b>
	N) Börse München – Großhandelsabgabepreise für Eier (Bodenhaltung).....	10
	O) Notierungen der Weser-Ems-Eierpackstellen (Käfig).....	10
	P) NOP-Richtpreise Eier.....	10
	Q) NOP-Richtpreise Schlachthennen.....	10
	R) Europäische Union: Eierpreise in EUR/ 100 kg.....	11
	S) Europäische Union: Geflügelpreise in EUR/ 100 kg.....	12
	T) Geflügel - Erstattung.....	13
	U) Eier - Erstattung.....	13
	V) Repräsentative Einfuhrpreise in EUR/100 kg.....	13

## I MARKTÜBERSICHT

### Eier

Im Bodenhaltungssektor kommt es in den Gewichtsklassen XL, L und S zu einem Anstieg der Packstellenabgabepreise. Unverändert bleibt der Preis der Klasse M. Gegenüber dem Vorjahr steigen die Preise in allen Gewichtsklassen.

Die Packstellen erzielen in der Berichtswoche im Freilandhaltungssektor in allen Gewichtsklassen einen höheren Preis. In dieser Warengruppe liegen die Durchschnittspreise in den Gewichtsklassen XL, L und M über dem Vorjahresniveau, in der Klasse S darunter.

Bei Eiern aus biologischer Erzeugung sinken die Preise in den Gewichtsklassen XL und M. In der Klasse L wird ein höherer Preis erzielt. Im Vergleich zum Vorjahr kommt es in den Gewichtsklassen XL und M zu einem Preisrückgang, in der Klasse L zu einem Preisanstieg.

### Eiermarkt

Auf Handelsebene sind aus Boden- und Freilandhaltung ausreichend Eier vorhanden. Biofreilandware ist immer noch knapp. Die Nachfrage über den Lebensmitteleinzelhandel ist zurzeit etwas geringer als normalerweise Anfang Oktober. Die verarbeitende Industrie verhält sich derzeit noch abwartend. Das Preisniveau ist unverändert, bei den Futterpreisen wird eine Entlastung erwartet.

### Welt-Ei-Tag

Am 10. Oktober ist Welt-Ei-Tag. Knapp 6 Mio. Legehennen werden in Österreich gehalten und damit 80 % der heimischen Eiernachfrage gedeckt. Der jährliche Pro-Kopf-Verbrauch liegt sehr konstant bei rund 235 Eiern. In der Gastronomie und in der Verarbeitung macht sich ein starkes Preisbewusstsein bemerkbar. Den Löwenanteil nach Haltungsform nimmt mengenmäßig die Bodenhaltung mit 68 % ein, 21 % entfallen auf Freilandhaltung, knapp 11 % auf Bio-Haltung. Seit einem Jahr sorgt die Österreichische Eierdatenbank für noch mehr Nachvollziehbarkeit und Transparenz bis hin zum Konsumenten.

### Geflügel

Die von den Schlachtbetrieben erzielten Abgabepreise für Hühner sinken in der 40. KW sowohl für loses Geflügelfleisch als auch für bratfertige Tassenware. Auf Vorwochenniveau bleibt der Preis für grillfertige Tassenware. Verglichen mit 2013 ist bei losem Geflügelfleisch und bei grillfertiger Tassenware ein Preisrückgang zu verzeichnen. Bei bratfertiger Tassenware kommt es zu einem Preisanstieg.

In der Berichtswoche steigt der Preis für frische Truthühnerbrust um 20 Cent je kg. Der Auszahlungspreis liegt derzeit bei EUR 7,11 je kg. Im Vergleich zu 2013 kommt es zu einem Plus von 1,7 %.

### Deutscher Eiermarkt

Der deutsche Eiermarkt bleibt ausgeglichen. Das Interesse der Eiproduktenindustrie wird wieder als etwas zurückhaltender beschrieben. Höhere Forderungen werden kaum mehr akzeptiert. Angebot und Nachfrage stehen sich im Schnitt ausgeglichen gegenüber. Kleingruppenware ist offensichtlich etwas reichlicher, während Bioeier fortgesetzt gesucht sind. Die Packstellenabgabepreise gerieten zuletzt unter Druck und pendelten teilweise auch zurück.

Von 2010 bis 2013 stieg die deutsche Konsumeierproduktion um 29 % auf 12,59 Mrd. Stück, nachdem es durch das Verbot der klassischen Käfighaltung einen kräftigen Einbruch der Erzeugung gegeben hatte. Dennoch bleibt Deutschland der größte Eierimporteur der EU mit ca. 71 % Selbstversorgung im Jahr 2013. Traditionsgemäß importierte Deutschland bisher die meisten Eier aus den Niederlanden. Zweitwichtigster Lieferant bleibt Polen. Deutlich zugelegt haben die Importeure aus Frankreich.

## II EIER – PREISBERICHT ÖSTERREICH

in EUR/100 Stück; ohne Ust., gewichteter Durchschnittspreis

### A) Eier aus Bodenhaltung:

Bodenhaltung	Woche 37	Woche 38	Woche 39	Woche 40	Woche 40/2013
XL 73 g und mehr	13,79	13,77	13,78	<b>13,87</b>	13,10
L 63 g – 73 g	11,35	11,30	11,29	<b>11,35</b>	11,12
M 53 g – 63 g	9,93	9,92	9,94	<b>9,94</b>	8,41
S unter 53 g	7,49	7,62	7,63	<b>7,73</b>	7,37

Quelle: AMA, Meldungen von Eierpackstellen

### B) Eier aus Freilandhaltung:

Freiland	Woche 37	Woche 38	Woche 39	Woche 40	Woche 40/2013
XL 73 g und mehr	16,18	16,35	16,21	<b>16,45</b>	14,57
L 63 g – 73 g	15,01	15,02	15,03	<b>15,16</b>	13,92
M 53 g – 63 g	13,15	13,38	12,97	<b>13,11</b>	11,75
S unter 53 g	10,67	10,89	11,00	<b>11,11</b>	11,65

Quelle: AMA, Meldungen von Eierpackstellen

### C) Eier aus biologischer Erzeugung:

Freiland	Woche 37	Woche 38	Woche 39	Woche 40	Woche 40/2013
XL 73 g und mehr	20,34	20,45	20,41	<b>20,36</b>	20,55
L 63 g – 73 g	20,28	20,23	20,22	<b>20,29</b>	20,27
M 53 g – 63 g	19,06	19,08	19,16	<b>19,06</b>	19,13
S unter 53 g	*	*	*	*	6,50

\* aus Datenschutzgründen kann der Preis der Gewichtsklasse S für Eier aus biologischer Erzeugung nicht mehr veröffentlicht werden

Quelle: AMA, Meldungen von Eierpackstellen

#### 1) Packstellenabgabepreise:

Verkaufspreis ab Packstelle (gewogene Durchschnittspreise), bezogen auf 100 Stück, Ware sortiert auf Höcker, ohne Umkarton. Verkäufe an Diskonter sowie Preisaktionen sind enthalten, ohne Logistikkosten, Mindestabnahme 25 Karton

#### Folgende Positionen sind nicht im Meldepreis enthalten:

Umsatzsteuer, Kosten der Kleinverpackung, Logistikkosten (ab der Packstelle), Verkäufe an andere Packstellen, Verkaufspreise für Industrieware, ARA-Gebühr, Listungsgelder, Werbekostenzuschüsse

### D) Notierung Speising

Preisbasis: AMA-Gütesiegel-Ware, einzelei-gekennzeichnet, ab Packstelle, Güteklasse A in den einzelnen Gewichtsklassen, sortiert, verpackt auf 30-er Lagen, Preis in EUR/100 Stück netto exkl. USt)

Gewichts- klasse	Eier aus Bodenhaltung		Eier aus Freilandhaltung		Eier aus Biofreilandhaltung	
	KW 38 2014	KW 39+40 2014	KW 38 2014	KW 39+40 2014	KW 38 2014	KW 39+40 2014
<b>XL</b>	14,20	14,20	15,30	15,30	20,30	20,30
<b>L</b>	11,90	11,90	13,80	13,80	20,30	20,30
<b>M</b>	10,30	10,30	11,40	11,40	18,40	18,40
<b>S</b>	7,40	7,40	7,50	7,50	7,60	7,60
<b>Eier f. LM Industrie</b>	3,00	3,00	3,00	3,00	3,00	3,00

Quelle: Österreichische Frischeier Erzeugergemeinschaft Vertriebs-GmbH

**E) Monatliche Entwicklung der Packstellenabgabepreise**

in EUR/100 Stück

BODENHALTUNG konventionell													
Gewichtskl.		Jän.	Feb.	März	April	Mai	Juni	Juli	Aug.	Sept.	Okt.	Nov.	Dez.
XL	2012	13,29	13,34	13,59	13,65	13,37	13,30	13,36	13,37	13,36	13,46	13,80	14,66
	2013	14,68	14,69	14,66	14,66	13,77	13,49	12,80	12,65	13,05	13,17	13,30	13,41
	<b>2014</b>	<b>14,17</b>	<b>14,13</b>	<b>14,16</b>	<b>14,21</b>	<b>13,81</b>	<b>13,86</b>	<b>13,83</b>	<b>13,78</b>	<b>13,77</b>			
L	2012	10,71	10,78	11,26	11,26	10,76	10,74	10,81	10,93	11,00	11,09	11,32	11,97
	2013	11,97	12,00	12,00	11,97	11,47	11,31	10,74	10,73	11,15	11,24	11,40	11,50
	<b>2014</b>	<b>11,71</b>	<b>11,78</b>	<b>11,63</b>	<b>11,60</b>	<b>11,27</b>	<b>11,25</b>	<b>11,32</b>	<b>11,39</b>	<b>11,31</b>			
M	2012	8,78	8,89	9,86	9,79	8,49	8,40	8,33	8,57	8,88	8,78	9,12	9,87
	2013	9,76	10,11	10,35	10,24	9,20	8,91	8,23	8,10	8,34	8,46	8,55	8,86
	<b>2014</b>	<b>10,39</b>	<b>10,45</b>	<b>10,49</b>	<b>10,52</b>	<b>10,04</b>	<b>9,96</b>	<b>9,91</b>	<b>9,94</b>	<b>9,92</b>			
S	2012	6,60	6,69	6,88	6,85	6,58	6,64	6,51	6,80	6,67	6,89	7,17	7,88
	2013	8,05	8,09	8,08	8,11	7,89	7,82	7,37	7,25	7,06	7,20	7,34	7,91
	<b>2014</b>	<b>7,86</b>	<b>8,17</b>	<b>8,11</b>	<b>7,98</b>	<b>7,54</b>	<b>7,57</b>	<b>7,57</b>	<b>7,63</b>	<b>7,69</b>			

Quelle: AMA

FREILAND													
Gewichtskl.		Jän.	Feb.	März	April	Mai	Juni	Juli	Aug.	Sept.	Okt.	Nov.	Dez.
XL	2012	14,38	14,41	14,29	14,33	14,09	14,00	13,98	13,97	14,14	14,14	14,76	16,01
	2013	15,94	16,16	16,31	16,38	15,39	15,13	14,58	14,33	14,73	14,92	15,46	15,65
	<b>2014</b>	<b>15,97</b>	<b>16,25</b>	<b>16,23</b>	<b>16,42</b>	<b>16,07</b>	<b>16,16</b>	<b>16,25</b>	<b>16,50</b>	<b>16,32</b>			
L	2012	14,03	14,03	14,43	14,43	14,04	13,75	13,64	13,71	14,25	14,05	14,57	15,44
	2013	15,52	15,64	15,51	15,51	14,79	14,77	14,05	13,91	14,02	14,19	14,45	14,50
	<b>2014</b>	<b>15,40</b>	<b>15,25</b>	<b>15,33</b>	<b>15,39</b>	<b>15,07</b>	<b>15,11</b>	<b>15,23</b>	<b>15,23</b>	<b>15,11</b>			
M	2012	11,72	11,93	13,02	12,56	11,72	11,52	11,66	11,51	11,89	11,74	12,22	13,18
	2013	13,28	13,80	14,04	13,32	12,82	12,52	11,87	12,57	11,90	11,80	12,10	12,21
	<b>2014</b>	<b>13,63</b>	<b>13,58</b>	<b>13,90</b>	<b>13,99</b>	<b>13,43</b>	<b>13,20</b>	<b>12,83</b>	<b>12,81</b>	<b>13,29</b>			
S	2012	9,83	9,70	9,35	9,76	9,49	9,49	9,56	9,68	9,94	9,35	9,95	11,43
	2013	11,30	11,85	12,30	12,66	12,47	12,03	11,94	11,48	11,35	11,63	11,38	12,24
	<b>2014</b>	<b>11,00</b>	<b>13,04</b>	<b>12,46</b>	<b>11,60</b>	<b>11,86</b>	<b>10,63</b>	<b>10,61</b>	<b>11,18</b>	<b>11,18</b>			

Quelle: AMA

FREILAND bio													
Gewichtskl.		Jän.	Feb.	März	April	Mai	Juni	Juli	Aug.	Sept.	Okt.	Nov.	Dez.
XL	2012	20,30	20,22	20,23	20,24	20,27	20,27	20,27	20,21	20,24	20,18	20,23	20,40
	2013	20,43	20,33	20,59	20,70	20,79	20,61	20,68	20,64	20,42	20,47	20,46	20,47
	<b>2014</b>	<b>20,35</b>	<b>20,34</b>	<b>20,22</b>	<b>20,46</b>	<b>20,51</b>	<b>20,46</b>	<b>20,40</b>	<b>20,56</b>	<b>20,43</b>			
L	2012	19,94	19,85	19,85	19,85	19,90	19,86	19,94	20,02	20,09	20,05	20,06	20,22
	2013	20,22	20,22	20,32	20,30	20,28	20,26	20,22	20,28	20,21	20,23	20,23	20,28
	<b>2014</b>	<b>20,19</b>	<b>20,29</b>	<b>20,21</b>	<b>20,31</b>	<b>20,35</b>	<b>20,45</b>	<b>20,40</b>	<b>20,31</b>	<b>20,28</b>			
M	2012	18,84	18,74	18,86	18,84	18,70	18,75	18,71	18,73	18,73	18,76	18,96	19,20
	2013	19,28	19,37	19,50	19,32	19,29	19,27	19,03	19,00	19,04	19,20	19,31	19,40
	<b>2014</b>	<b>19,40</b>	<b>19,29</b>	<b>19,31</b>	<b>19,49</b>	<b>19,46</b>	<b>19,40</b>	<b>19,02</b>	<b>19,05</b>	<b>19,10</b>			
S	2012	6,78	6,64	7,83	8,44	6,99	6,59	6,59	6,59	6,63	6,57	7,35	6,71
	2013	6,66	6,58	6,74	6,87	6,68	6,71	6,50	6,50	*	*	*	*

\* aus Datenschutzgründen kann der Preis der Gewichtsklasse S für Eier aus biologischer Erzeugung nicht mehr veröffentlicht werden

Quelle: AMA

### III GEFLÜGEL – PREISBERICHT ÖSTERREICH

#### F) Preis zugestellt "frei Filiale" für Masthühner und Truthühnerbrust

ohne Ust. in EUR je kg, Frischware

<b>Masthühner/lose</b>	<b>Woche 36</b>	<b>Woche 37</b>	<b>Woche 38</b>	<b>Woche 39</b>	<b>Woche 40</b>	<b>40/13</b>
Bratfertig	2,33	2,35	2,31	2,34	<b>2,33</b>	2,34
Grillfertig	2,31	2,29	2,29	2,31	<b>2,29</b>	2,31
<b>Masthühner/Tasse</b>	<b>Woche 36</b>	<b>Woche 37</b>	<b>Woche 38</b>	<b>Woche 39</b>	<b>Woche 40</b>	<b>40/13</b>
Bratfertig	2,41	2,39	2,38	2,43	<b>2,39</b>	2,36
Grillfertig	2,60	2,60	2,60	2,61	<b>2,61</b>	2,72
<b>Truthühner</b>	<b>Woche 36</b>	<b>Woche 37</b>	<b>Woche 38</b>	<b>Woche 39</b>	<b>Woche 40</b>	<b>40/13</b>
Brustfleisch/vakuumverpackt	7,07	7,09	6,99	6,91	<b>7,11</b>	6,99

Quelle: AMA, Meldungen von Schlachtbetrieben

#### G) Monatliche Entwicklung der Geflügelpreise

2010/2011 in EUR/kg

<b>Bratf./lose</b>	<b>Jän.</b>	<b>Feb.</b>	<b>März</b>	<b>April</b>	<b>Mai</b>	<b>Juni</b>	<b>Juli</b>	<b>Aug.</b>	<b>Sept.</b>	<b>Okt.</b>	<b>Nov.</b>	<b>Dez.</b>
2012	2,08	2,09	2,06	2,09	2,09	2,09	2,08	2,10	2,28	2,33	2,39	2,41
2013	2,41	2,31	2,32	2,34	2,35	2,35	2,33	2,34	2,35	2,36	2,36	2,36
<b>2014</b>	<b>2,34</b>	<b>2,35</b>	<b>2,35</b>	<b>2,33</b>	<b>2,34</b>	<b>2,34</b>	<b>2,32</b>	<b>2,33</b>	<b>2,33</b>			
<b>Bratf./Tasse</b>	<b>Jän.</b>	<b>Feb.</b>	<b>März</b>	<b>April</b>	<b>Mai</b>	<b>Juni</b>	<b>Juli</b>	<b>Aug.</b>	<b>Sept.</b>	<b>Okt.</b>	<b>Nov.</b>	<b>Dez.</b>
2012	2,41	2,37	2,40	2,37	2,39	2,39	2,35	2,37	2,43	2,45	2,49	2,51
2013	2,53	2,45	2,41	2,39	2,42	2,40	2,36	2,38	2,36	2,39	2,40	2,40
<b>2014</b>	<b>2,37</b>	<b>2,52</b>	<b>2,41</b>	<b>2,37</b>	<b>2,40</b>	<b>2,37</b>	<b>2,40</b>	<b>2,40</b>	<b>2,40</b>			
<b>Grillf./lose</b>	<b>Jän.</b>	<b>Feb.</b>	<b>März</b>	<b>April</b>	<b>Mai</b>	<b>Juni</b>	<b>Juli</b>	<b>Aug.</b>	<b>Sept.</b>	<b>Okt.</b>	<b>Nov.</b>	<b>Dez.</b>
2012	2,25	2,24	2,25	2,23	2,24	2,23	2,24	2,25	2,30	2,31	2,32	2,32
2013	2,28	2,30	2,30	2,30	2,33	2,34	2,32	2,33	2,32	2,31	2,28	2,29
<b>2014</b>	<b>2,27</b>	<b>2,28</b>	<b>2,28</b>	<b>2,27</b>	<b>2,31</b>	<b>2,30</b>	<b>2,30</b>	<b>2,30</b>	<b>2,30</b>			
<b>Grillf./Tasse</b>	<b>Jän.</b>	<b>Feb.</b>	<b>März</b>	<b>April</b>	<b>Mai</b>	<b>Juni</b>	<b>Juli</b>	<b>Aug.</b>	<b>Sept.</b>	<b>Okt.</b>	<b>Nov.</b>	<b>Dez.</b>
2012	2,50	2,50	2,49	2,49	2,49	2,49	2,47	2,48	2,53	2,55	2,61	2,66
2013	2,64	2,64	2,75	2,72	2,71	2,67	2,66	2,68	2,71	2,73	2,71	2,75
<b>2014</b>	<b>2,72</b>	<b>2,71</b>	<b>2,62</b>	<b>2,62</b>	<b>2,62</b>	<b>2,61</b>	<b>2,57</b>	<b>2,58</b>	<b>2,60</b>			
<b>Truthühnerbrust</b>	<b>Jän.</b>	<b>Feb.</b>	<b>März</b>	<b>April</b>	<b>Mai</b>	<b>Juni</b>	<b>Juli</b>	<b>Aug.</b>	<b>Sept.</b>	<b>Okt.</b>	<b>Nov.</b>	<b>Dez.</b>
2012	6,91	6,86	6,84	6,89	6,87	6,91	6,89	6,92	6,90	6,83	6,96	6,97
2013	6,92	6,90	6,94	6,77	6,86	6,95	6,87	6,92	6,92	6,94	7,13	7,04
<b>2014</b>	<b>7,06</b>	<b>7,03</b>	<b>7,03</b>	<b>7,04</b>	<b>7,04</b>	<b>7,02</b>	<b>7,08</b>	<b>7,03</b>	<b>7,03</b>			

Quelle: AMA, Meldungen von Schlachtbetrieben

**H) Marktpreise für Futtermittelmischungen in EUR/ 100 kg ohne USt. - frei Betrieb:**

Alleinfuttermittel für Hühner

**MASTHÜNERKÜCKEN – Broiler\***

	Jän.	Feb.	März	April	Mai*	Juni	Juli	Aug.	Sept.	Okt.	Nov.	Dez.
2010	28,56	28,80	28,92	28,92	28,49	28,56	28,60	29,59	31,32	31,38	32,81	34,21
2011	34,47	36,08	35,27	35,33	35,45	35,24	35,30	34,88	35,16	34,76	34,23	34,55
2012	35,65	35,38	35,48	36,04	36,21	36,91	37,99	38,71	39,54	41,14	40,47	39,97
2013	43,35	40,75	44,36	43,74	43,80	44,01	44,04	43,93	43,47	42,49	41,91	42,20
2014	42,19	41,14	39,27	39,40	39,26	39,37	39,21	38,67				

**LEGEHENNEN\*\***

	Jän.	Feb.	März	April	Mai**	Juni	Juli	Aug.	Sept.	Okt.	Nov.	Dez.
2010	24,32	24,33	24,37	24,34	23,59	23,79	23,79	26,05	27,66	28,96	28,16	28,89
2011	30,14	30,55	30,43	30,36	30,87	30,86	30,77	30,78	30,46	29,25	28,62	28,56
2012	28,25	28,77	29,46	29,64	30,64	31,53	33,38	34,13	35,91	36,40	36,63	36,40
2013	36,28	36,14	35,32	35,06	34,88	35,02	36,69	35,98	35,45	34,27	33,07	33,09
2014	33,10	33,12	33,04	33,22	33,12	33,05	32,99	33,28				

\* Normtyp für Masthühner, gewogenes Mittel aller Mastabschnitte; ab Mai 2010 – Masthühnerkückenfutter (Phase 2)

\*\* Normtyp für Legehennen; ab Mai 2010 – Legehennenfutter (mindestens 18% Rohprotein, 0,40 Methionin)

Quelle: AMA

**IV GEFLÜGEL – MARKT ÖSTERREICH**
**I) Geflügelschlachtungen in 1.000 Stück**
**Brat- und Backhühner, Suppenhühner\***

Schlacht.	Jän.	Feb.	März	April	Mai	Juni	Juli	Aug.	Sept.	Okt.	Nov.	Dez.	Jahr
2011	5.447	5.079	5.949	5.963	6.784	6.573	5.848	6.552	6.252	6.254	5.988	5.870	72.559
2012	5.809	5.254	6.112	6.445	6.722	6.017	6.338	6.709	5.977	6.590	5.793	5.627	73.393
2013	5.973	5.061	6.053	6.437	7.051	6.038	6.688	6.538	5.953	6.577	5.891	6.049	74.309
2014	6.215	5.509	5.878	6.629	7.239	6.612	6.904	6.231					51.217
Diff. %	4,1	8,9	-2,9	3,0	2,7	9,5	3,2	-4,7					

**Truthühner**

Schlacht.	Jän.	Feb.	März	April	Mai	Juni	Juli	Aug.	Sept.	Okt.	Nov.	Dez.	Jahr
2007	152	148	141	155	155	148	154	171	145	150	143	224	751
2008	150	139	136	160	158	163	167	144	158	147	145	231	743
2009	145	127	148	160	158	Aus Datenschutzgründen können Daten						738	
Diff. %	-1,2	-8,6	8,8	0,0	0,0	zu Truthühnern nicht mehr veröffentlicht werden						-1,0	

\* aus Datenschutzgründen werden Suppenhühner ab März 2000 nicht mehr gesondert ausgewiesen.

Quelle: Statistik Austria

**J) Bruteinlagen und Kückenschlupf in 1.000 Stück**
**LEGERASSEN – Bruteinlagen / Kückenschlupf**

Einlagen	Jän.	Feb.	März	April	Mai	Juni	Juli	Aug.	Sept.	Okt.	Nov.	Dez.	Jahr
2011	1.585	2.104	1.989	2.041	2.154	2.388	1.418	2.234	1.759	649	1.555	1.862	21.738
2012	1.477	2.327	2.101	2.627	2.368	1.929	1.735	2.098	1.791	1.393	1.967	1.836	23.649
2013	2.787	2.059	1.567	2.030	2.568	1.763	1.648	1.638	1.803	1.218	990	2.116	22.187
2014	2.373	2.175	1.989	2.775	1.366	1.623	1.773	1.907					15.981
Schlupf	Jän.	Feb.	März	April	Mai	Juni	Juli	Aug.	Sept.	Okt.	Nov.	Dez.	Jahr
2011	1.620	1.322	2.356	1.188	1.778	2.253	1.250	1.452	1.414	1.294	719	1.246	17.892
2012	1.436	1.622	1.509	1.777	1.950	1.523	1.287	1.449	1.271	1.189	1.066	1.525	17.604
2013	1.938	1.767	1.650	1.271	2.144	1.521	1.340	1.044	1.411	1.492	787	650	17.015
2014	2.083	1.828	1.928	1.903	1.624	1.472	1.296	1.334					13.468

**MASTRASSEN – Bruteinlagen / Kückenschlupf**

Einlagen	Jän.	Feb.	März	April	Mai	Juni	Juli	Aug.	Sept.	Okt.	Nov.	Dez.	Jahr
2011	6.696	7.065	8.706	7.386	7.191	8.581	6.917	8.442	6.504	6.596	7.288	6.296	87.668
2012	6.647	8.567	7.185	6.775	8.555	6.964	6.709	8.249	6.538	7.896	6.140	6.098	86.323
2013	8.033	5.572	6.902	6.672	8.535	6.854	8.000	6.813	6.614	7.880	6.177	6.310	84.362
2014	8.188	6.637	6.404	8.256	6.698	7.219	8.690	7.300					59.392
Schlupf	Jän.	Feb.	März	April	Mai	Juni	Juli	Aug.	Sept.	Okt.	Nov.	Dez.	Jahr
2011	4.813	4.848	6.596	5.750	5.468	6.753	5.338	6.479	5.219	5.212	6.071	4.965	67.512
2012	4.761	6.397	5.301	5.321	6.034	5.254	5.282	6.466	4.911	6.150	4.712	4.715	65.304
2013	6.051	4.249	5.202	5.254	6.314	5.048	6.371	4.974	5.115	6.031	4.603	4.741	63.953
2014	6.119	4.831	4.959	6.180	5.273	5.665	6.984	5.519					45.530

**TRUTHÜHNER – Bruteinlagen / Kückenschlupf**

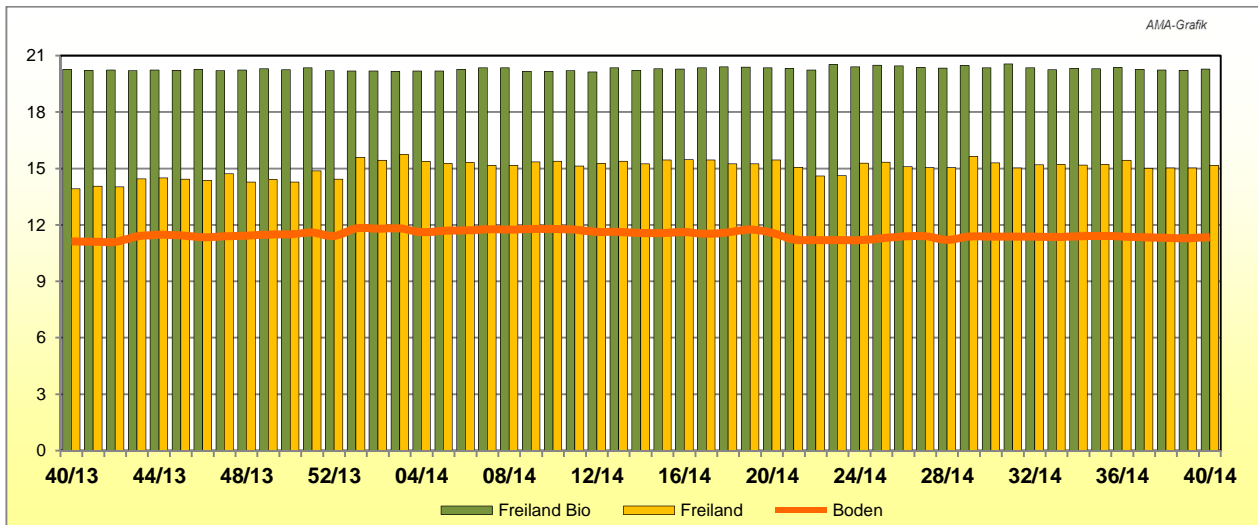
Einlagen	Jän.	Feb.	März	April	Mai	Juni	Juli	Aug.	Sept.	Okt.	Nov.	Dez.	Jahr
2007	676	623	608	656	743	750	572	949	676	809	547	826	3.307
2008	923	715	655	970	727	666	846	841	750	736	577	860	3.989
2009	570	589	678	1.072	775	Es können leider keine Daten mehr veröffentlicht werden.							3.684
Schlupf	Jän.	Feb.	März	April	Mai	Juni	Juli	Aug.	Sept.	Okt.	Nov.	Dez.	Jahr
2007	478	468	522	505	614	532	605	660	592	671	552	447	2.586
2008	807	624	581	615	694	575	612	661	689	731	498	567	3.320
2009	647	482	500	815	689	Es können leider keine Daten mehr veröffentlicht werden.-							3.133

Quelle: Statistik Austria



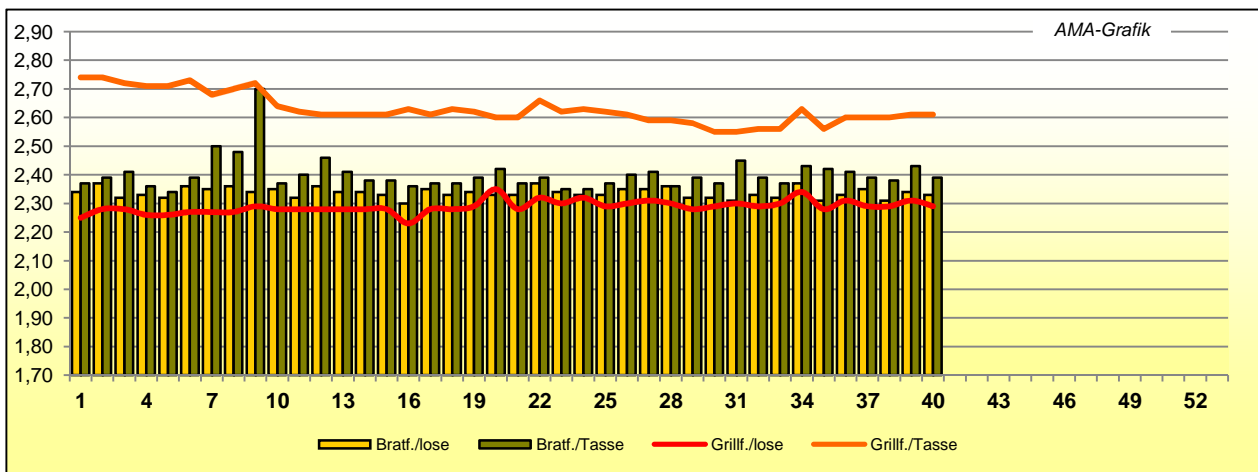
## V GRAFIKEN ÖSTERREICH

### K) Entwicklung der Packstellenabgabepreise



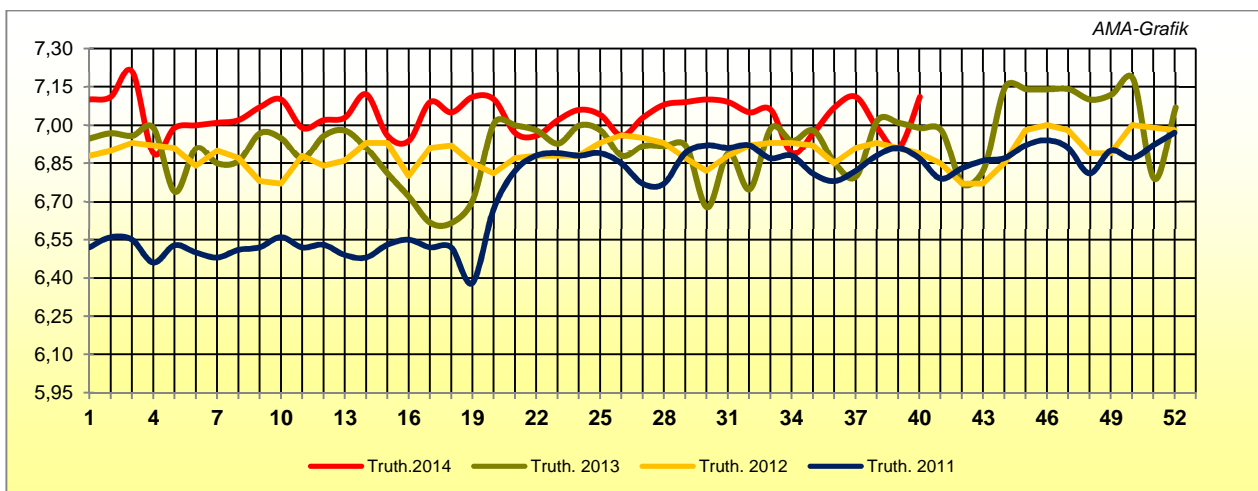
Quelle: AMA Erhebung, Gew. Klasse L in EUR/100 Stück

### L) Geflügelpreisentwicklung für Mastflügel 2014 in EUR/kg



Quelle: AMA Erhebung

### M) Preisentwicklung für Truthühnerbrust in EUR/kg



Quelle: AMA Erhebung

## VI MARKT UND PREISE INTERNATIONAL

### N) Börse München – Großhandelsabgabepreise für Eier (Bodenhaltung)

in Cent/Stück, ohne Ust., franko Empfänger, Mindestabschlüsse von 25 Karton à 360 Stück

notiert am:	29.09.2014				06.10.2014			
	weiße und braune Ware				weiße und braune Ware			
	Tendenz	von	bis	Ø	Tendenz	von	bis	Ø
Gewichtsklasse XL	ausgeglichen	15,80	20,85	19,70	ausgeglichen	15,80	20,85	19,70
Gewichtsklasse L	ausgeglichen	11,70	16,95	12,10	ausgeglichen	11,70	16,95	12,10
Gewichtsklasse M	ausgeglichen	11,45	15,60	11,70	ausgeglichen	11,45	15,70	11,70
Gewichtsklasse S	ausgeglichen	7,25	9,65	9,50	ausgeglichen	7,25	9,65	9,50

Quelle: DLV, BBV

### O) Notierungen der Weser-Ems-Eierpackstellen (Käfig)

in Cent/Stück, ohne USt., ab Packstelle, verpackt auf 30er-Lagen in 360er- Kartons

notiert am:	26.09.2014						03.10.2014					
	weißschalig			braunschalig			weißschalig			braunschalig		
	von <sup>1)</sup>	bis	Ø	von <sup>1)</sup>	bis	Ø	von <sup>1)</sup>	bis	Ø	von	bis	Ø
Gewichtsklasse XL	10,50	12,75	12,50	11,00	12,75	12,50	11,00	12,75	12,50	11,50	12,65	12,50
Gewichtsklasse L	6,55	7,05	6,85	6,60	7,15	6,95	6,45	6,95	6,85	6,55	7,00	6,93
Gewichtsklasse M	5,90	6,30	6,10	5,90	6,40	6,20	5,85	6,20	6,10	5,90	6,25	6,20
Gewichtsklasse S	4,20	4,95	4,75	4,10	4,70	4,50	4,50	4,80	4,75	4,25	4,65	4,50

<sup>1)</sup> Normalpreis

Quelle: Eier-Wild-Geflügel Markt, DE

### P) NOP-Richtpreise Eier

in Cent/Stück, ohne USt. frei Packstelle, unsortiert, Käfig- und Bodenhaltung (Scharreier)

Woche:	40/2014	39/2014	40/2014	39/2014	40/2014	39/2014	40/2014	39/2014
	Käfig (weiß) <sup>1)</sup>		Käfig (braun) <sup>1)</sup>		Scharrel (weiß) <sup>2)</sup>		Scharrel (braun) <sup>2)</sup>	
47 bis 48 g	4,19	4,23	4,19	4,23	4,19	4,23	4,19	4,23
52 bis 53 g	4,66	4,72	4,66	4,72	4,66	4,72	4,66	4,72
57 bis 58 g	5,16	5,22	5,17	5,23	5,36	5,33	5,47	5,45
62 bis 63 g	5,59	5,66	5,62	5,69	5,77	5,74	6,00	5,98
67 bis 68 g	6,01	6,08	6,04	6,11	6,04	6,08	6,38	6,36
72 bis 73 g	6,42	6,49	6,44	6,52	6,42	6,49	6,74	6,71

<sup>1)</sup> minimal 50.000 Hennen, <sup>2)</sup> minimal 25.000 Hennen

Quelle: Boerderij.nl

### Q) NOP-Richtpreise Schlachthennen

in EUR/kg Lebendgewicht, inkl. 6% USt.

Woche:	37/2014		38/2014		39/2014		40/2014	
	von	bis	von	bis	von	bis	von	bis
Weißer Hühner <sup>1)</sup>	0,41	0,43	0,42	0,44	0,42	0,44	0,44	0,46
Brauner Hühner <sup>2)</sup>	0,45	0,47	0,46	0,48	0,46	0,48	0,48	0,50
Mastelertiere <sup>3)</sup>	0,68	0,70	0,70	0,72	0,72	0,74	0,75	0,77

<sup>1)</sup> 1700 g, <sup>2)</sup> 1900 g, <sup>3)</sup> 3.500 g

Quelle: Boerderij.nl

**R) Europäische Union: Eierpreise in EUR/ 100 kg,**

Gewichtsklassen L und M

Land	I	II	III	IV	V	VI	VII	VIII	IX	X	XI	XII
Belgien 2013	116,57	110,03	92,36	77,74	78,02	82,43	84,22	81,90	90,78	99,21	101,88	98,41
Belgien 2014	89,22	93,66	99,15	91,47	88,77	98,38	102,11	89,62	98,74			
Bulgarien 2013	155,29	151,98	136,34	115,30	103,72	93,74	100,62	102,79	114,01	118,92	114,38	109,22
Bulgarien 2014	111,28	106,83	115,57	108,18	91,37	90,39	110,91	112,82	114,17			
Tschechien 2013	133,13	131,18	123,40	107,11	92,35	91,70	91,42	90,04	92,72	103,24	100,93	103,06
Tschechien 2014	103,61	102,44	108,00	107,93	99,66	94,09	93,99	94,69	99,64			
Dänemark 2013	171,55	171,59	171,68	171,69	171,72	171,64	171,63	171,63	171,63	171,60	171,61	171,58
Dänemark 2014	171,55	171,53	171,50	171,45	171,49	171,60	171,66	171,69	171,92			
Deutschland 2013	152,21	159,16	149,87	113,92	93,69	96,25	90,81	91,71	103,42	107,53	112,26	116,82
Deutschland 2014	112,75	121,69	123,78	119,22	104,84	107,55	104,57	96,62	106,86			
Estland 2013	143,15	134,27	138,04	123,89	123,55	122,36	119,37	113,96	119,60	117,82	122,39	130,01
Estland 2014	127,97	125,50	122,99	130,26	123,38	122,86	123,86	118,63	118,77			
Griechenland 2013	182,63	181,27	176,13	164,20	164,45	150,65	151,40	151,36	154,70	157,70	158,48	159,68
Griechenland 2014	159,99	156,28	155,83	157,61	156,40	156,58	156,96	156,52	158,80			
Spanien 2013	131,32	116,36	105,53	95,22	87,74	87,56	88,28	85,63	95,89	99,49	109,11	112,34
Spanien 2014	106,61	107,83	106,30	101,59	97,18	101,09	106,68	102,61	105,83			
Frankreich 2013	131,06	114,30	100,31	92,49	86,69	87,22	88,47	89,65	104,45	104,90	113,48	112,17
Frankreich 2014	103,78	98,75	102,57	95,45	94,54	101,45	107,72	102,06	110,08			
Kroatien 2013	-	-	-	-	-	-	181,40	178,50	176,86	169,53	164,73	165,45
Kroatien 2014	164,71	165,61	161,42	159,85	163,45	162,17	160,11	161,72	157,57			
Irland 2013	165,00	165,00	165,00	165,00	165,00	134,46	132,28	132,28	132,28	132,28	132,28	132,28
Irland 2014	132,28	132,28	132,28	138,81	143,80	143,80	143,45	142,90	141,04			
Italien 2013	235,85	233,43	230,77	218,30	212,41	211,97	208,40	211,37	218,94	228,51	227,41	226,39
Italien 2014	218,05	216,95	217,67	206,90	202,10	201,97	204,06	204,96	204,57			
Zypern 2013	177,32	177,32	177,32	177,32	177,32	177,32	177,32	177,32	177,32	177,32	177,32	177,32
Zypern 2014	177,32	177,32	177,32	177,32	177,32	177,32	177,32	177,32	177,32			
Lettland 2013	153,80	143,85	136,81	114,41	103,64	94,51	100,66	107,87	115,49	117,99	124,59	122,85
Lettland 2014	118,68	122,76	120,61	122,92	104,28	113,72	117,33	117,71	120,42			
Litauen 2013	135,86	127,13	118,81	107,48	105,20	102,23	105,14	112,63	112,98	113,50	115,15	116,31
Litauen 2014	114,50	112,43	112,16	105,94	98,78	100,40	107,37	109,72	110,77			
Ungarn 2013	143,87	139,15	128,15	119,35	116,05	106,20	107,53	108,93	114,64	120,72	128,43	128,48
Ungarn 2014	120,23	115,68	122,53	123,41	119,16	116,23	116,99	116,06	120,35			
Malta 2013	164,81	159,06	159,79	159,78	157,56	157,69	147,73	147,73	171,79	165,46	152,42	173,28
Malta 2014	173,70	152,32	149,87	147,94	147,77	134,80	129,89	131,40	131,56			
Niederlande 2013	120,71	114,00	98,71	82,43	82,16	86,53	87,65	85,10	94,10	102,90	105,27	101,81
Niederlande 2014	91,68	96,71	102,00	93,47	90,16	100,47	100,84	89,97	100,00			
Österreich 2013 1)	173,47	176,15	178,94	177,67	164,58	161,31	151,57	149,83	155,63	156,47	158,16	162,45
Österreich 2014 1)	177,50	177,66	177,95	177,07	173,58	170,03	170,32	170,78	170,19			
Polen 2013	157,59	152,26	145,90	128,06	123,59	115,11	116,98	113,78	117,93	123,96	126,37	127,99
Polen 2014	119,32	123,06	119,16	121,37	119,43	121,40	124,02	124,10	128,88			
Portugal 2013	144,92	126,02	110,09	93,65	86,30	90,63	96,56	101,74	107,08	108,89	119,60	127,59
Portugal 2014	111,79	111,42	112,29	103,84	103,41	110,96	117,58	110,07	112,43			
Rumänien 2013	150,95	135,81	100,02	83,79	76,94	81,51	96,82	92,82	93,25	105,03	106,70	105,71
Rumänien 2014	106,85	104,93	98,71	103,48	95,34	87,64	90,77	96,90	99,91			
Slowenien 2013	141,78	144,87	149,15	144,01	142,80	141,54	140,92	140,99	142,91	145,32	146,29	146,37
Slowenien 2014	141,93	141,60	145,73	145,18	138,18	139,34	139,09	141,42	142,66			
Slowakei 2013	148,03	140,83	133,01	117,09	105,99	99,32	93,73	92,35	96,42	107,62	108,63	114,28
Slowakei 2014	109,53	106,00	106,36	102,01	95,54	98,59	100,78	106,09	107,94			
Finnland 2013	126,51	191,12	190,28	179,67	182,76	183,60	182,64	179,91	161,41	160,35	158,67	159,99
Finnland 2014	156,78	146,83	144,48	144,15	141,54	143,19	143,04	142,77	140,00			
Schweden 2013	208,93	215,17	219,09	218,39	212,73	213,26	214,90	209,45	214,00	211,84	206,48	206,09
Schweden 2014	202,81	199,59	199,99	200,80	200,62	198,22	194,75	196,52	201,14			
Ver. Königreich 2013	142,76	141,42	141,47	142,80	143,54	142,12	140,60	140,94	142,57	136,54	137,83	138,12
Ver. Königreich 2014	137,21	137,71	136,62	136,43	138,01	140,08	141,92	141,24	142,32			
EU 2013	152,91	147,04	137,24	123,84	117,25	116,55	117,44	117,02	124,45	128,64	132,17	132,87
EU 2014	127,39	128,29	129,25	125,22	120,76	123,49	125,81	122,66	128,21			

Quelle: Europäische Kommission 1) Eier aus Bodenhaltung

**S) Europäische Union: Geflügelpreise in EUR/ 100 kg**

mit 65 % Fleischanteil

Land	I	II	III	IV	V	VI	VII	VIII	IX	X	XI	XII
Belgien 2013	188,03	188,54	188,00	188,00	186,65	190,57	191,97	180,00	174,37	158,71	166,87	174,87
Belgien 2014	175,00	177,54	181,16	182,10	177,65	180,57	184,35	176,61	167,75			
Bulgarien 2013	162,64	164,05	159,03	162,33	168,13	152,34	156,96	156,37	161,51	167,20	160,78	156,71
Bulgarien 2014	143,68	147,50	144,62	153,47	146,72	154,46	162,64	161,55	159,86			
Tschechien 2013	197,32	197,52	196,37	194,80	194,97	196,24	194,04	194,40	194,63	195,25	187,02	182,96
Tschechien 2014	182,49	183,21	183,76	182,97	183,79	183,10	183,41	180,54	181,87			
Dänemark 2013	254,34	243,38	256,87	267,04	253,00	255,83	260,53	267,20	262,61	257,25	259,95	245,76
Dänemark 2014	258,73	251,23	252,76	249,98	253,94	254,17	246,38	251,38	251,31			
Deutschland 2013	256,00	256,00	256,68	258,77	259,00	262,27	264,00	264,87	265,97	266,00	266,00	266,00
Deutschland 2014	266,00	266,00	266,71	267,00	267,87	268,00	268,00	268,90	265,25			
Estland 2013	-	-	-	-	-	-	-	-	-	-	-	-
Estland 2014	-	-	-	-	-	-	-	-	-	-	-	-
Griechenland 2013	209,10	209,27	208,96	208,66	208,89	208,98	207,37	206,64	204,46	204,16	202,82	203,16
Griechenland 2014	201,46	199,63	201,31	198,61	198,76	199,95	199,87	199,06	199,34			
Spanien 2013	198,12	189,95	179,57	178,55	177,12	183,08	187,40	195,55	186,78	182,01	172,82	169,58
Spanien 2014	178,00	183,85	192,08	194,20	194,11	182,96	170,59	169,64	164,24			
Frankreich 2013	230,00	230,00	230,00	230,00	230,81	235,00	235,00	235,00	235,00	233,26	225,00	225,00
Frankreich 2014	225,00	225,00	227,87	230,00	221,97	220,00	220,00	220,00	219,75			
Kroatien 2013	-	-	-	-	-	-	206,01	201,81	199,82	192,95	187,87	188,66
Kroatien 2014	191,32	190,32	187,22	186,79	185,75	184,78	185,68	183,96	185,58			
Irland 2013	180,00	180,00	180,00	180,00	180,00	180,00	180,00	180,00	180,00	180,00	180,00	180,00
Irland 2014	180,00	180,00	180,00	180,00	180,00	180,00	180,00	180,00	180,00			
Italien 2013	222,74	209,82	217,66	231,83	247,74	260,58	255,00	255,48	248,50	231,61	228,58	240,08
Italien 2014	241,69	227,50	223,55	225,00	229,84	237,50	234,69	226,37	211,25			
Zypern 2013	257,10	257,43	258,49	258,46	257,44	257,62	258,27	258,53	258,80	259,30	258,70	258,60
Zypern 2014	257,11	258,54	258,72	258,30	258,30	258,28	258,28	258,32	258,32			
Lettland 2013	187,32	179,33	179,48	181,93	181,68	178,17	183,31	179,79	178,92	177,33	177,36	177,98
Lettland 2014	169,68	179,43	179,55	180,08	179,71	178,79	176,31	176,18	177,70			
Litauen 2013	156,26	156,97	160,17	154,91	153,14	155,66	156,83	157,44	154,16	152,67	148,31	147,67
Litauen 2014	146,27	146,64	145,42	148,50	144,96	147,55	148,19	149,54	147,40			
Ungarn 2013	166,16	166,80	164,41	165,09	168,14	168,30	168,91	166,97	168,59	169,45	168,61	166,12
Ungarn 2014	168,23	163,63	162,21	163,23	163,30	163,95	161,95	159,77	159,05			
Malta 2013	220,00	226,70	227,50	223,75	223,75	223,75	221,25	221,25	221,26	221,30	222,38	224,76
Malta 2014	222,30	221,25	221,25	221,25	221,25	222,46	222,50	222,50	222,50			
Niederlande 2013	197,55	200,00	200,00	202,60	201,81	204,40	203,00	203,00	203,00	201,48	197,60	198,71
Niederlande 2014	200,84	205,64	208,81	209,00	210,29	211,00	211,00	208,74	206,00			
Österreich 2013	195,33	197,33	196,90	197,49	199,41	200,38	198,45	200,06	198,84	197,79	194,97	195,95
Österreich 2014	193,83	194,33	194,92	193,94	197,66	198,19	196,49	197,24	196,82			
Polen 2013	134,71	139,52	147,97	140,82	150,27	148,12	152,47	151,56	144,27	128,01	121,20	130,40
Polen 2014	130,39	141,02	137,24	137,13	137,00	150,81	146,05	148,64	133,39			
Portugal 2013	176,48	163,64	156,16	149,80	176,26	176,27	192,26	192,81	171,63	154,03	151,80	151,71
Portugal 2014	164,26	165,57	159,84	168,87	165,00	161,43	156,74	158,65	155,70			
Rumänien 2013	186,90	184,35	182,14	182,40	181,88	174,83	176,35	174,44	170,73	168,44	156,58	155,03
Rumänien 2014	158,31	161,69	163,70	165,67	168,83	172,12	174,70	171,35	169,88			
Slowenien 2013	217,89	211,94	209,91	202,82	212,29	209,53	207,69	207,65	209,37	206,14	205,07	195,81
Slowenien 2014	204,98	204,51	202,22	192,86	197,51	200,06	199,10	199,13	198,85			
Slowakei 2013	204,68	204,84	205,35	209,59	203,50	204,17	192,94	196,73	200,32	196,99	188,19	195,42
Slowakei 2014	186,33	187,67	175,78	180,81	192,39	183,80	182,09	181,64	182,57			
Finnland 2013	265,19	267,77	269,06	269,19	269,21	269,24	270,12	270,54	270,94	273,17	272,20	269,75
Finnland 2014	267,86	265,55	263,51	264,71	266,03	263,97	266,32	265,44	265,17			
Schweden 2013	254,30	250,31	258,82	258,48	254,09	246,03	240,98	246,07	246,02	254,59	235,11	242,51
Schweden 2014	239,69	244,14	239,38	237,73	242,78	250,93	238,44	248,45	235,79			
Ver. Königreich 2013	147,09	143,96	150,22	151,84	154,39	156,46	154,52	153,15	154,45	153,57	156,26	155,61
Ver. Königreich 2014	156,38	158,37	157,70	159,64	161,03	159,53	178,77	161,12	160,19			
EU 2013	194,75	192,14	193,23	194,22	197,31	200,10	200,24	200,57	197,37	191,62	187,96	189,83
EU 2014	191,63	193,10	193,59	194,81	194,81	195,94	196,20	192,79	186,19			

Quelle: Europäische Kommission

## T) Geflügel - Erstattung

Die Ausfuhrerstattungen für Geflügel sind seit 19. Juli 2013 ausgesetzt.

## U) Eier – Erstattung

Die Ausfuhrerstattungen für Eier sind seit 14. Dezember 2012 ausgesetzt.

## V) Repräsentative Einfuhrpreise in EUR/100 kg

Repräsentative Einfuhrpreise gem. VO (EG) Nr. 1484/95 – Sektor Geflügelfleisch, Eier und Eieralbumine (Verordnung der Kommission vom 24. September 2014)

KN-Code	Warenbezeichnung	Repräsentativer Preis	Sicherheit gem. Art. 3 Abs. 3	Ursprung <sup>1)</sup>
0207 12 10	Schlachtkörper von Hühnern, genannt „Hühner 70 v. H.“, gefroren	125,50	0	AR
0207 12 90	Schlachtkörper von Hühnern, genannt „Hühner 65 v. H.“, gefroren	136,40 145,40	0 0	AR BR
0207 14 10	Teile von Hühnern, entbeint, gefroren	303,30 227,60 329,10 268,50	0 22 0 9	AR BR CL TH
0207 14 50	Hühnerbrüste, gefroren	196,00	5	BR
0207 14 60	Hühnerschenkel, gefroren	146,40 138,50	0 1	AR BR
0207 27 10	Teile von Truthühnern, entbeint, gefroren	350,20 351,50	0 0	BR CL
1602 32 11	Nicht gegarte Zubereitungen von Hühnern	293,60	0	BR

<sup>1)</sup> Ursprung der Einfuhr: AR Argentinien, BR Brasilien, CL Chile, TH Thailand

Der Marktbericht Eier und Geflügel erscheint wöchentlich.

Dieser Bericht ist auf der Webseite der Agrarmarkt Austria ([www.ama.at](http://www.ama.at)) im Internet verfügbar.

### **Impressum:**

Informationen gemäß § 5 E-Commerce Gesetz und Offenlegung gemäß § 25 Mediengesetz

Medieninhaber, Herausgeber, Vertrieb: Agrarmarkt Austria

Redaktion: GB I/Abt. 3 – Referat 10  
Dresdner Straße 70  
1200 Wien  
UID-Nr.: ATU16305503  
DVR-Nr.: 0719838  
Telefon: +43 1 33151-DW 186 bzw. DW 248  
Fax: +43 1 33151-DW 4624  
E-Mail: [preismeldungen@ama.gv.at](mailto:preismeldungen@ama.gv.at)

Vertretungsbefugt:

Dipl.-Ing. Günter Griesmayr, Vorstandsvorsitzender und Vorstand für den Geschäftsbereich II  
Dr. Richard Leutner, Vorstand für den Geschäftsbereich I

Die Agrarmarkt Austria ist eine gemäß § 2 AMA-Gesetz, BGBl. Nr. 367/1992 eingerichtete juristische Person öffentlichen Rechts, deren Aufgaben im § 3 festgelegt sind. Sie unterliegt gemäß § 25 AMA-Gesetz der Aufsicht des Bundesministers für Land- und Forstwirtschaft, Umwelt und Wasserwirtschaft.

Hersteller: Eigendruck

Verlagsrechte: Die in dieser Broschüre veröffentlichten Beiträge sind urheberrechtlich geschützt.  
Alle Rechte sind vorbehalten. Nachdruck und Auswertung der von der AGRARMARKT AUSTRIA erhobenen Daten sind mit Quellenangabe gestattet.  
Alle Angaben ohne Gewähr.