



AMA
AgrarMarkt *Austria*

K-Ö
Gemäß des § 3 Abs. 1 des AMA-Gesetzes 1992 (BGBl. Nr. 376/1992 i. d. g. F.)
Zertifiziertes Qualitätsmanagement-System nach ÖNORM EN ISO 9001 REG. Nr. 01537/0
Zertifiziertes Informationssicherheits-Management-System nach ÖNORM ISO/IEC 27001 REG Nr. 35/0
Zertifiziertes Umweltmanagement-System nach EMAS REG Nr. AT-000680 und ÖNORM EN ISO 14001 REG Nr. 02982/0

www.ama.at

Dresdner Straße 70, 1200 Wien



Marktbericht

MILCH UND MILCHPRODUKTE | Jänner 2023

11. AUSGABE 2022

Marktübersicht
Markt Österreich
Preisbericht Österreich
Markt und Preise International

I.....MARKTÜBERSICHT.....	3
A) Milchanlieferung	5
B) Produktion	6
II.....PREISBERICHT ÖSTERREICH.....	8
C) Erzeugermilchpreiserhebung ab Hof.....	8
III.....GRAFIKEN ÖSTERREICH	9
D) Milchanlieferung	9
E) Erzeugermilchpreis – Österreich	9
F) Exporte/Ausfuhren aus Österreich in alle Länder	10
G) Importe/Einfuhren nach Österreich von allen Ländern.....	10
IV.....MARKT UND PREISE INTERNATIONAL.....	11
H) Erzeugermilchpreise – Österreich, Deutschland und Bayern	11
I) Übersicht EU-Produktpreise.....	11
J) Private Lagerhaltung EU.....	12
K) Süddeutsche Butter- und Käse-Börse e.V. Kempten.....	13
V.....GRAFIKEN INTERNATIONAL	14
L) Anlieferungs-/Produktionsentwicklung EU-28.....	14
M) Erzeugermilchpreise ab Hof - EU-28, tatsächliche Inhaltsstoffe.....	14
N) EU - Milchanlieferung.....	15
O) Kieler Rohstoffwert vs. Spotmarktpreis (Lodi).....	15
P) Marktpreise Butter.....	16
Q) Marktpreise Cheddar.....	16
R) Marktpreise Vollmilchpulver.....	17
S) Marktpreise Magermilchpulver.....	17
T) Internationaler Handel Butter.....	18
U) Internationaler Handel Käse.....	18
V) Internationaler Handel Vollmilchpulver.....	19
W) Internationaler Handel Magermilchpulver.....	19

Nachträgliche Änderungen werden im Marktbericht nicht berücksichtigt!

I MARKTÜBERSICHT

Heimischer Erzeugermilchpreis steigt abermals an

Auch im November 2022 konnte sich der seit Monaten anhaltende positive Trend beim Erzeugermilchpreis fortsetzen und erlangt einen neuen Höchstwert. Die heimischen Milchlieferanten erhielten von den Molkereien und Sennereien im Schnitt 58,88 Cent pro Kilogramm GVO-freie Rohmilch (Durchschnitt aller Qualitäten, Milchsorten und Inhaltsstoffe). Gegenüber dem Vormonat bedeutet das ein Plus von 1,80 ct/kg. Das Vorjahresniveau wurde um 16,84 ct/kg oder 40,1 % übertroffen. Im November 2020 betrug der durchschnittliche Auszahlungspreis der hiesigen Molkereien 40,07 ct/kg.

Der aktuelle Biomilchzahlungspreis für November 2022 beträgt 64,16 ct/kg und der für Heumilch 60,41 ct/kg.

Die AMA schätzt den Erzeugermilchpreis für Dezember 2022 auf 59,20 ct/kg (Durchschnitt aller Qualitäten und Inhaltsstoffe). Der Preisanstieg ist hauptsächlich darin begründet, dass die Inhaltsstoffe weiter ansteigen und etliche Molkereien eine Nachzahlung für das gesamte Jahr 2022 auszahlen werden.

EU-Erzeugermilchpreis weiterhin im Aufwind

Der durchschnittliche EU-Erzeugermilchpreis (auf Basis des natürlichen Fett- und Eiweißgehaltes) für November 2022 betrug 57,78 ct/kg und lag somit um 1,14 ct/kg über jenem aus dem Vormonat. Im November des Vorjahres machte der EU-Erzeugermilchpreis 40,03 ct/kg aus. Die Zeitreihe zeigt weiterhin einen EU-weit kontinuierlichen Anstieg der Auszahlungspreise für Rohmilch, jedoch dürfen die enorm gestiegenen Betriebskosten in allen Mitgliedsstaaten nicht außer Acht gelassen werden.

Die EU-Kommission schätzte den durchschnittlichen EU-Erzeugermilchpreis für Dezember 2022 auf 57,83 ct/kg, der positive Trend beim Erzeugermilchpreis setzt sich somit weiter fort.

Österreichische Milchanlieferung um 2,8 % über dem Vorjahr

Im November 2022 wurden insgesamt 250.383 t GVO-freie Rohmilch von den Milchlieferanten übernommen, das sind um rund 2,8 % oder 6.881 t mehr als im Vorjahresmonat. Von der gesamten angelieferten Novembermilchmenge waren 29,854 t Biomilch, 21.898 t Heumilch und 16.753 t Bioheumilch.

EU: Milchanlieferung legt zu

Das zweite Monat in Folge stieg die EU-weite Milchanlieferung. Im Oktober 2022 wurde in der EU um 1,6 % mehr Milch angeliefert als im Oktober des Vorjahres. Das bedeutet von Jänner bis Oktober 2022 liegt die angelieferte Milchmenge nur mehr um 0,2 % unter jener aus dem Vorjahr. Von den großen Milcherzeugern der EU verzeichnen Irland (+7,5 %), die Niederlande (+4,8 %), Polen (+ 2,5 %), Deutschland (+ 2,3 %) und Frankreich (+ 1,3 %) ein Anlieferungsplus. Ein besonders starker Lieferrückgang wurde bei Spanien mit minus 4 % dokumentiert.

Milchanlieferung in Ozeanien weiterhin rückläufig

Die Milchanlieferungen in Australien und Neuseeland bleiben nach wie vor unter den Anlieferungsmengen aus dem Vorjahr. Vor allem in Australien sind die Mengen stark rückläufig. Neben den wirtschaftlichen Einflüssen prägen in erster Linie die extremen Wetterverhältnisse die Milchproduktion maßgeblich. Im aktuellen Wirtschaftsjahr, beginnend mit Juli 2022, wurde insgesamt um 6,7 % weniger Milch angeliefert. Im November 2022 wurden in Australien lediglich 844.000 t Milch angeliefert, diese bedeutet ein Minus von satten 9,1 % gegenüber dem Vorjahresmonat. Eine Steigerung der Milchanlieferung wird für die nahe Zukunft nicht erwartet.

Jährliche Meldung „Direktverkauf von Milch und Milchprodukten“

Betroffen von der Meldepflicht des Direktverkaufs von Milch und Milchprodukten sind Landwirte, welche im Kalenderjahr 2022 mindestens 25.000 kg Kuhmilch direkt vermarktet haben. Bis 28. Februar 2023 hat eine Direktvermarktungsmeldung für den Zeitraum Jänner bis Dezember 2022 via [eAMA](#) unter dem Reiter „Markttransparenz“ zu erfolgen. Die eingesetzte Milchmenge, sowie die daraus hergestellten Produkte, untergliedert in Konsummilch, Butter, Bergkäse & Emmentaler, sonstiger Käse inkl. Topfen und sonstige Milchprodukte (Kakao, Fruchtjoghurt, Naturjoghurt, Sauerrahm, Schlagobers) sind dabei anzugeben bzw. zu erfassen.

Als Hilfestellung für die Meldung stehen auf unserer Website (Formulare & Merkblätter / Markt- und Meldemaßnahmen – Tierischer Bereich) das Merkblatt und das Benutzerhandbuch betreffend der Direktvermarktung zur Verfügung.

A) Milchanlieferung

1. Milchanlieferung (in t)

Die Bundesländeraufschlüsselung erfolgt nach dem Standort der Lieferanten

Bundesland	Nov.21	Dez.21	Jän.22	Feb.22	Mär.22	Apr.22	Mai.22	Jun.22	Jul.22	Aug.22	Sep.22	Okt.22	Nov.22
Burgenland	1.944	2.053	2.176	2.044	2.296	2.233	2.276	2.159	2.162	2.094	1.969	1.962	1.878
Niederösterreich	51.896	55.829	59.020	55.396	62.253	59.766	62.230	58.721	59.319	57.601	54.503	55.777	53.589
Oberösterreich	83.007	88.489	94.262	88.308	97.847	96.052	99.773	94.168	95.492	93.785	88.646	90.790	87.649
Salzburg	28.565	30.597	32.831	30.718	34.566	33.947	35.687	30.374	28.869	27.890	27.564	29.844	29.306
Steiermark	41.759	44.776	47.720	44.851	50.495	49.368	51.329	47.392	47.161	45.665	42.936	43.545	41.586
Kärnten	15.959	17.514	18.819	17.792	20.062	19.479	19.854	17.558	17.120	16.570	15.847	16.414	15.918
Tirol	27.011	31.002	33.967	32.304	36.685	35.638	35.448	29.095	25.959	22.938	22.027	26.062	27.501
Vorarlberg	12.609	13.910	15.003	14.147	15.996	15.684	15.367	11.627	11.135	10.836	11.739	12.827	12.737
Milchanlieferung österreichischer Landwirte	262.750	284.170	303.799	285.560	320.201	312.166	321.964	291.093	287.217	277.378	265.231	277.221	270.164
-davon an Molkereien in anderen MS	19.248	20.381	21.832	20.781	22.142	21.655	22.505	21.217	21.415	20.938	19.737	20.219	19.780
-davon an österreichische Erstankäufer*	243.502	263.789	281.967	264.779	298.059	290.511	299.459	269.876	265.802	256.440	245.494	257.002	250.384
-davon Biomilch	31.120	34.431	34.522	32.385	36.340	35.503	37.333	31.094	30.085	29.167	28.502	30.840	29.854
-davon Heumilch	23.010	24.368	26.207	25.223	28.288	28.201	29.693	28.737	26.305	23.832	21.505	26.309	21.899
-davon Bioheumilch	16.213	17.366	18.532	17.448	19.692	19.432	20.733	18.249	17.667	16.707	16.136	18.198	16.753
-davon konventionell	173.159	187.624	202.706	189.723	213.740	207.374	211.700	191.796	191.745	186.735	179.351	181.655	181.878

* "Erstankäufer" ist ein Unternehmen oder eine Unternehmensgemeinschaft, die Milch bei Erzeugern kauft, um

- a. sie einem oder mehreren Sammel-, Verpackungs-, Lagerungs-, Kühlungs- oder Verarbeitungsvorgängen zu unterziehen, auch auf Vertragsbasis;
- b. sie an Unternehmen abzugeben, die Milch behandeln, verarbeiten oder weiterverkaufen.

Quelle: AMA

2. Zukauf und Versand an andere Mitgliedstaaten (in t)

	November			Jänner bis November		
	2021	2022	in %	2021	2022	in %
Versand an die Mitgliedstaaten	12.969	14.205	9,5	175.473	186.267	6,2
Zukauf aus den Mitgliedstaaten	5.713	5.894	3,2	72.596	65.081	-10,4

Quelle: AMA Monatsmeldung

B) Produktion

1. Produktion (in t)

Produkt	November			Jänner bis November		
	2021	2022	%	2021	2022	%
Trinkmilch frisch	4.743	3.690	-22,2	45.677	40.679	-10,9
Trinkmilch ESL	24.894	26.009	4,5	311.877	295.200	-5,3
UHT-Milch	29.470	32.414	10,0	339.631	348.566	2,6
Mischtrunk	25.592	29.905	16,9	321.977	348.862	8,4
Süßrahm	3.539	3.853	8,9	40.561	42.438	4,6
Sauerrahm	1.910	2.033	6,4	22.571	22.286	-1,3
Butter	2.751	2.729	-0,8	33.850	31.349	-7,4
Hartkäse	3.589	3.729	3,9	46.432	44.558	-4,0
Schnittkäse	6.785	7.048	3,9	69.365	73.541	6,0
Weichkäse	1.864	2.061	10,5	25.604	28.934	13,0
Frischkäse	2.434	2.827	16,2	28.632	30.663	7,1
Käse Gesamt	14.672	15.666	6,8	170.033	177.697	4,5
Speisetopfen	2.099	2.179	3,8	24.972	25.374	1,6
Industrietopfen	38	27	-28,9	346	302	-12,7
Topfen Gesamt	2.137	2.206	3,2	25.318	25.676	1,4

Quelle: AMA Monatsmeldung

2. Pulverproduktion (in t)

Produkt	November			Jänner bis November		
	2021	2022	%	2021	2022	%
Vollmilchpulver	0	1.163	100,0	0	13.135	100,0
Magermilchpulver	358	435	21,5	3.926	5.428	38,3
Molkepulver	6.260	2.311	-63,1	72.704	31.135	-57,2

Quelle: AMA

3. Qualitätsergebnisse der Anlieferungsmilch

Qualitätsergebnisse der Anlieferungsmilch Österreich						
Zeitraum	Milch ohne Q-Abzüge %	S-Klasse	Keimzahl		Somatische Zellen	
		KZ<50.000 ZZ<250.000 %	1. Stufe KZ<100.000 %	2. Stufe KZ>100.000 %	1. Stufe ZZ<400.000 %	2. Stufe ZZ>400.000 %
November 2021	99,34	91,94	7,62	0,44	7,69	0,38
Dezember	99,25	92,97	6,46	0,58	6,62	0,41
Jänner	99,31	93,42	6,11	0,46	6,22	0,35
Februar	99,41	93,79	5,80	0,41	5,92	0,29
März	99,54	94,44	5,25	0,31	5,34	0,22
April	97,09	94,17	5,46	0,36	5,60	0,22
Mai	99,29	92,93	6,52	0,55	6,80	0,26
Juni	99,04	89,97	9,31	0,72	9,61	0,42
Juli	98,62	87,93	11,20	0,86	11,35	0,72
August	98,47	86,31	13,05	0,64	12,77	0,92
September	98,71	86,74	12,73	0,53	12,36	0,90
Oktober	98,98	88,78	10,70	0,52	10,64	0,57
November 2022	99,25	91,38	8,14	0,48	8,23	0,39

Quelle: AMA Monatsmeldung

II PREISBERICHT ÖSTERREICH

C) Erzeugermilchpreiserhebung ab Hof in EUR/100 kg

Milchpreiserhebung Österreich - Auszahlung November 2022															
auf Basis aller Inhaltsstoffe, Durchschnitt aller Qualitäten und aller Milchsorten (alle Beträge in Cent)															
Grundpreis je kg	freiwillige Qualitäts- prämie je kg	Biomilch- zuschlag je kg	Heumilch- zuschlag je kg	Bio-Heu- milch Zuschlag je kg	je FE	Fettbez. je kg	je EE	EE-Bez. je kg	Qual. Abzüge je kg	Marketing- beiträge je kg	Sonst. Abzüge je kg	Milchpreis ab Hof nat. FGeh. je kg	Milchpreis ab Hof 3,7% FE 3,4% EE	Milchpreis ab Hof 4,2% FE 3,4% EE	Milchpreis ab Hof 4,0% FE 3,4% EE
28,00	2,82	0,87	0,31	0,83	3,12	13,41	3,76	13,16	0,05	0,35	0,11	58,88	56,65	58,21	57,58
Inkl. 13% UST												66,54	64,01	65,77	65,07

ÖSTERREICH Preis - Vergleich diverse Milchsorten (Netto)	Milchpreis ab Hof nat. FGeh. je kg	Milch- preis ab Hof 3,7% FE 3,4% EE	Milchpreis ab Hof 4,2% FE 3,4% EE	Milchpreis ab Hof 4,0% FE 3,4% EE
	konventionelle Milch	56,88	54,65	56,20
Heumilch	60,41	58,18	59,74	59,11
Biomilch	64,16	61,92	63,48	62,86
Bioheumilch	69,24	67,00	68,56	67,94

Die Werte der Fett- und Eiweißbezahlung auf Basis der tatsächlichen Inhaltsstoffe

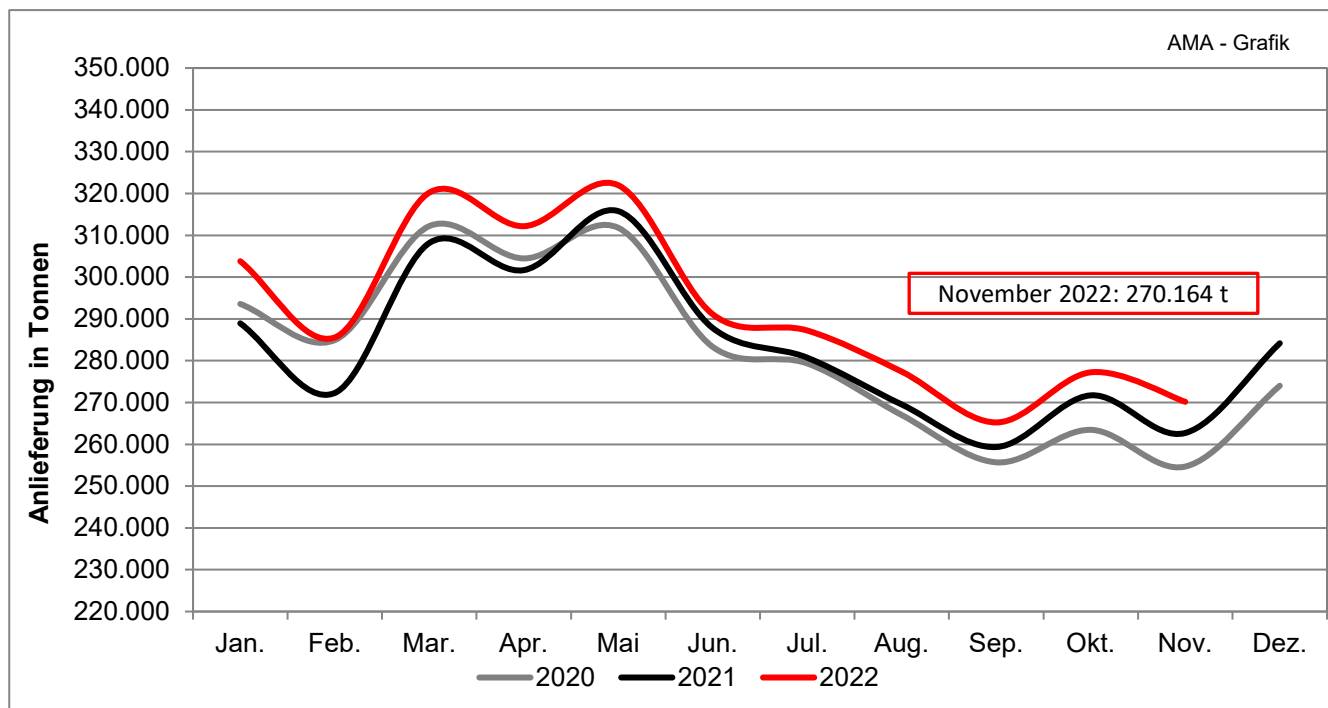
4,30 FE

3,50 EE

Quelle: AMA Monatsmeldung

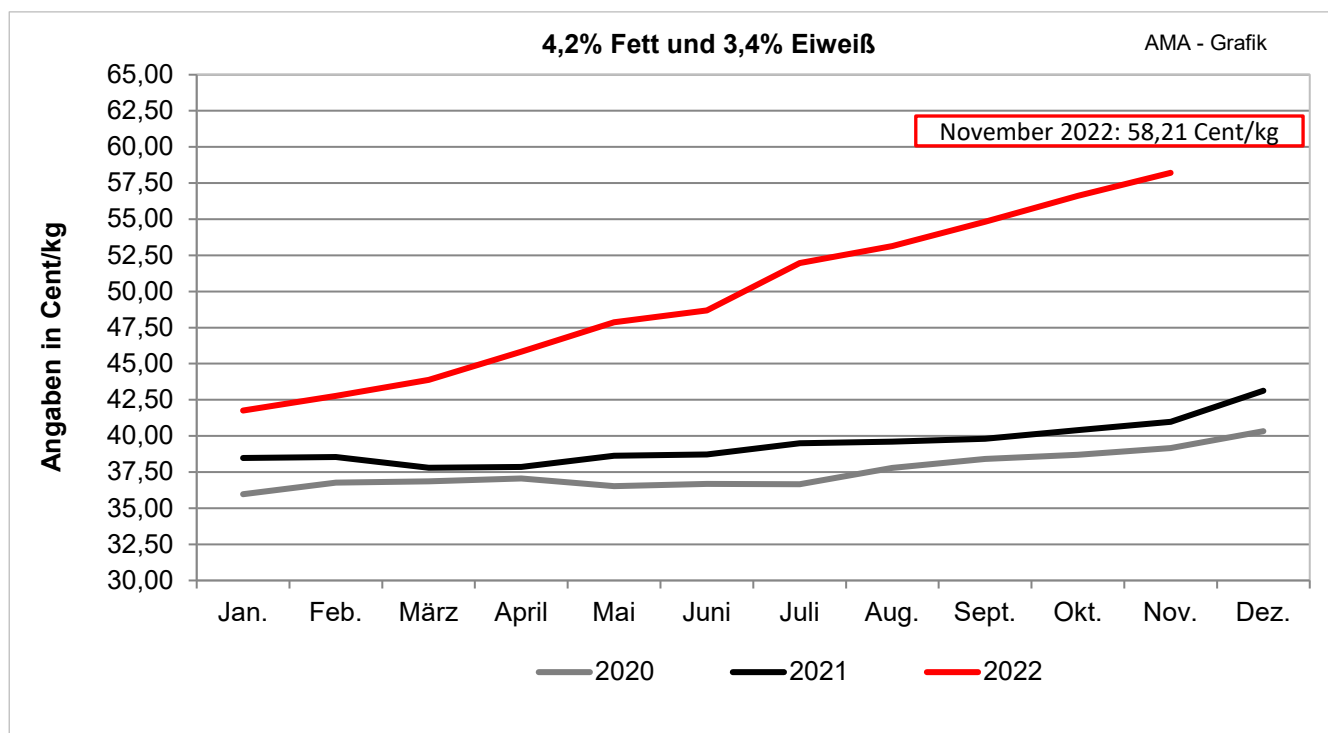
III GRAFIKEN ÖSTERREICH

D) Milchlieferung österreichischer Landwirte



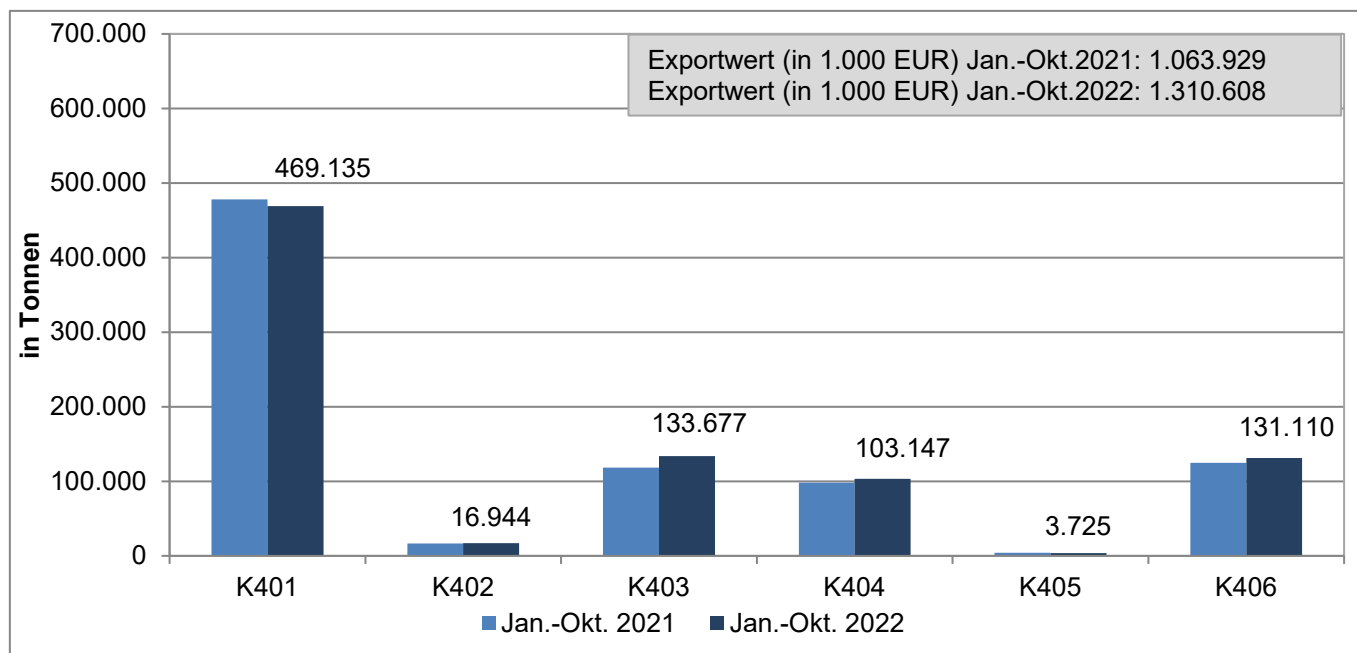
Quelle: AMA, monatliche Lieferantendaten

E) Erzeugermilchpreis – Österreich

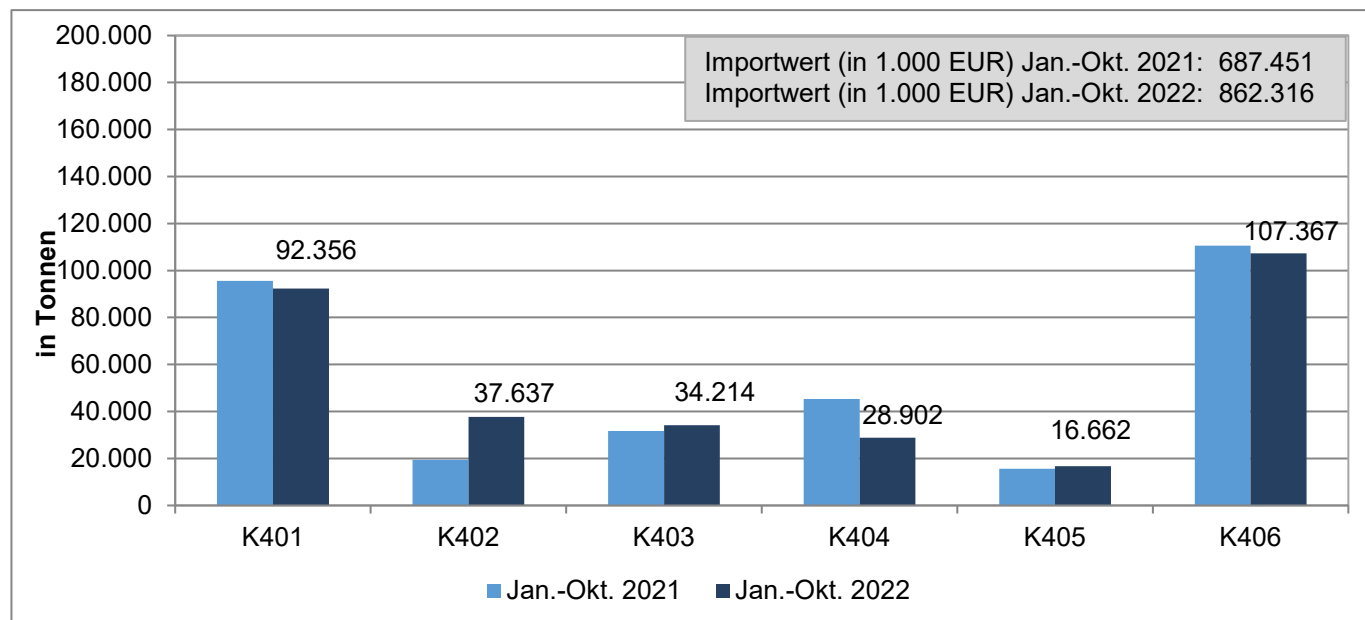


Quelle: AMA Monatsmeldung

F) Exporte/Ausfuhren aus Österreich in alle Länder



G) Importe/Einfuhren nach Österreich von allen Ländern



Beschreibung der KN-Codes

K0401: Milch und Rahm, weder eingedickt noch mit Zusatz von Zucker oder anderen Süßmitteln

K0402: Milch und Rahm, eingedickt oder mit Zusatz von Zucker oder anderen Süßmitteln

K0403: Buttermilch, saure Milch bzw. Rahm, Joghurt, Kefir u. andere fermentierte od. gesäuerte Milch, einschl. Rahm, auch eingedickt od. aromatisiert, auch mit Zusatz von Zucker, anderen Süßmitteln, Früchten, Nüssen od. Kakao

K0404: Molke, auch eingedickt oder mit Zusatz von Zucker oder anderen Süßmitteln

K0405: Butter, einschl. entwässerte Butter u. Gele, u. andere Fettstoffe aus der Milch sowie Milchstreichfette

K0406: Käse und Topfen

Quelle: Statistik Austria

IV MARKT UND PREISE INTERNATIONAL

H) Erzeugermilchpreise ab Hof – Österreich im Vergleich mit Deutschland und Bayern in EUR/100 kg, exkl. Ust, 4,0 % Fett, 3,4 % Eiweiß

Monate			
	Österreich	Deutschland	Bayern
November 2021	38,55	39,09	39,38
Dezember	39,71	40,38	40,01
Jänner	41,14	41,66	41,34
Februar	42,16	43,11	42,24
März	43,27	44,86	44,18
April	45,22	47,20	46,41
Mai	47,23	49,59	49,03
Juni	48,07	52,08	50,78
Juli	51,34	55,05	52,77
August	52,52	56,77	54,12
September	54,21	58,18	56,33
Oktober	55,99	59,33	58,20
November 2022	57,58	**	**

** noch keine Daten

Quelle: AMI, AMA Monatsmeldung

I) Übersicht EU-Produktpreise 52. Kalenderwoche 2022

Produkt	EU- Durchschnittspreis in EUR/100 kg	% Vergleich zur Vorwoche	% Vergleich zum Vorjahr
Butter	567	-2,3	1,0
Magermilchpulver	292	4,4	-11,0
Vollmilchpulver	404	-1,4	0,0
Cheddar	470	0,6	38,0
Edamer	520	-1,2	31,0
Gouda	528	-0,2	37,0
Emmentaler	665	2,0	43,0
Molkepulver	90	-2,3	-20,0

Quelle: CIRCA - EU Homepage

J) Süddeutsche Butter- und Käse-Börse e.V. Kempten
Amtliche Preisnotierungen vom 11.01.2023

Preise in EUR/t	aktuelle Woche	Vorwoche	arithmet. Mittel	Tendenz
Vollmilchpulver (26 % Fett) 25 kg Sack	3900 – 4050	3990 – 4200	3975	↓
Magermilchpulver 25 kg Sack	2650 – 2890	2700 – 2930	2770	↓
Magermilchpulver lose	2440 – 2470	2450 – 2500	2455	↓

Preise in EUR/t	aktuelle Woche	Vorwoche	arithmet. Mittel	Tendenz
Süßmolkepulver 25 kg Sack	900 – 1000	950 – 1030	950	↓
Süßmolkepulver lose	790 – 820	820 – 840	805	↓

Monatsdurchschnitt Dezember 2022 (arithmetisches Mittel)

Preise in EUR/t, netto, ab Werk, Sprühdware	Dezember 2022	Veränderung zum Vormonat
Vollmilchpulver (26 % Fett, Lebensmittelqual., 25 kg Sack)	4191,67	↓
Magermilchpulver (Lebensmittelqual., 25 kg Sack)	2863,33	↓
Magermilchpulver (Futtermittelqual., lose)	2548,33	↓
Süßmolkepulver (Lebensmittelqual., 25 kg Sack)	1003,33	↓
Süßmolkepulver (Futtermittelqual., lose)	836,67	↓

Amtliche Notierungskommission für Schnittkäse, Hannover
Amtliche Preisnotierungen vom 11.01.2023

Preise in EUR/kg	aktuelle Woche	Vorwoche	Tendenz
Markenbutter, geformt, 250 g	7,48 – 7,80	7,60 – 7,80	↓
Markenbutter, lose, 25 kg	5,00 – 5,05	5,10 – 5,30	↓

Tagespreis in EUR/kg **	aktuelle Woche	Vorwoche	Tendenz
Gouda 48 %, Edamer 40 % Fett i.Tr.,Block	4,20 – 4,50	4,50 – 4,80	↓
Gouda 48 %, Edamer 40 % Fett i. Tr., Brot	4,30 – 4,70	4,60 – 5,00	↓

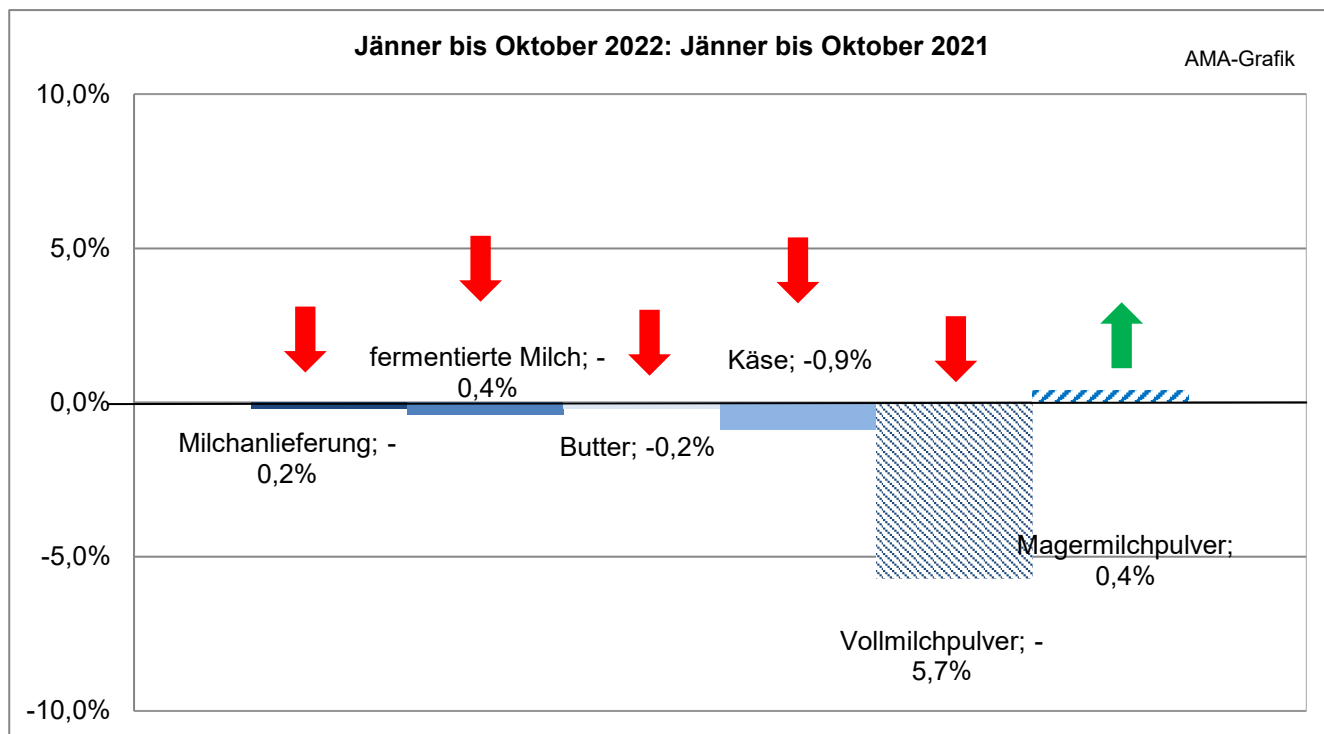
Fakturapreis in EUR/kg **	Dezember 2022	Vormonat
Gouda 48 %, Edamer 40 % Fett i. Tr., Block	5,05 – 5,25	↑

** Kaufpreis des Handels netto, ab Werk, einschließlich Verpackung

Quelle: www.butterkaeseboerse.de

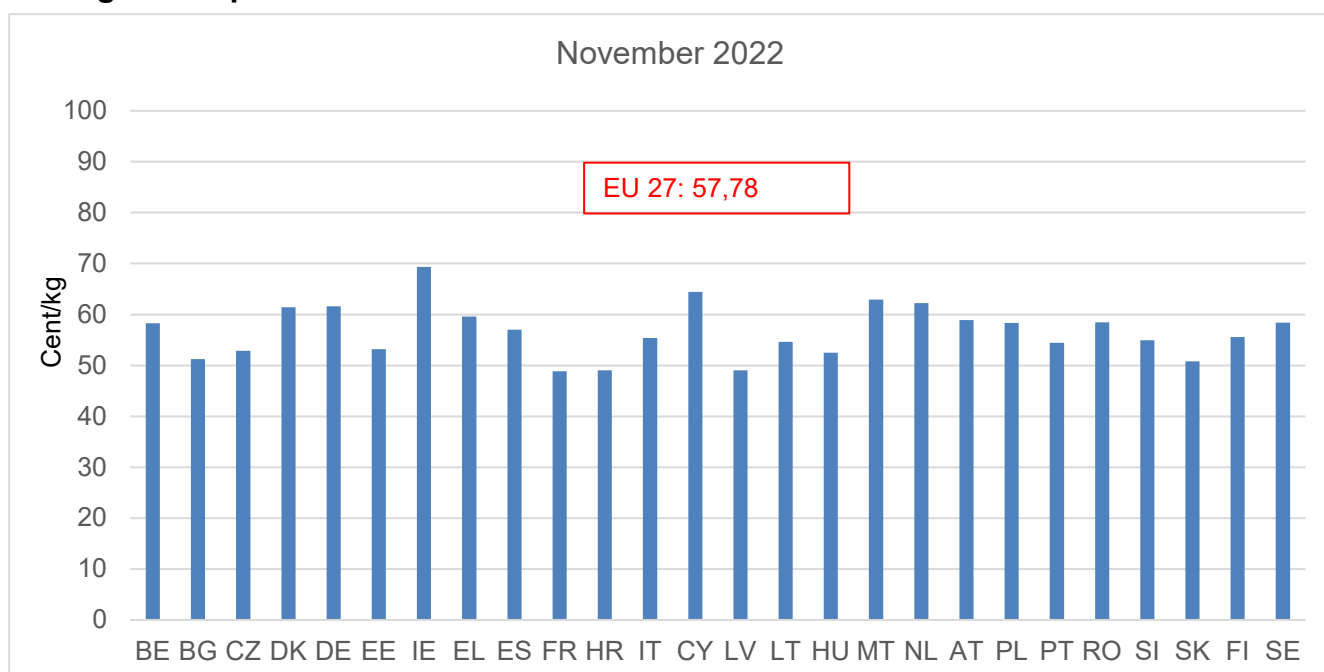
V GRAFIKEN INTERNATIONAL

K) Anlieferungs-/Produktionsentwicklung EU-27



Quelle: CIRCA - EU Homepage

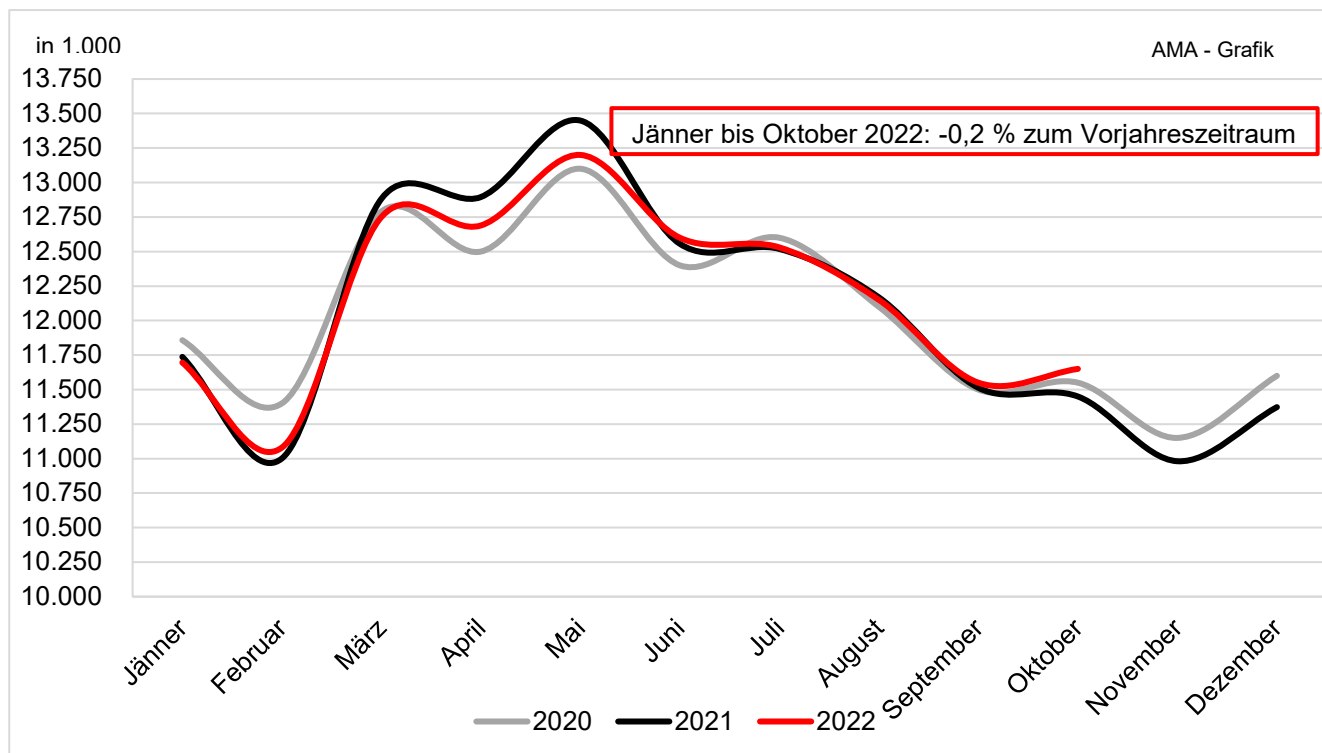
L) Erzeugermilchpreise ab Hof - EU-27/ tatsächliche Inhaltsstoffe



ACHTUNG: Aufgrund der verschiedenen Fett- bzw. Eiweißgehalte in den einzelnen Mitgliedstaaten ist eine direkte Vergleichbarkeit nicht möglich.

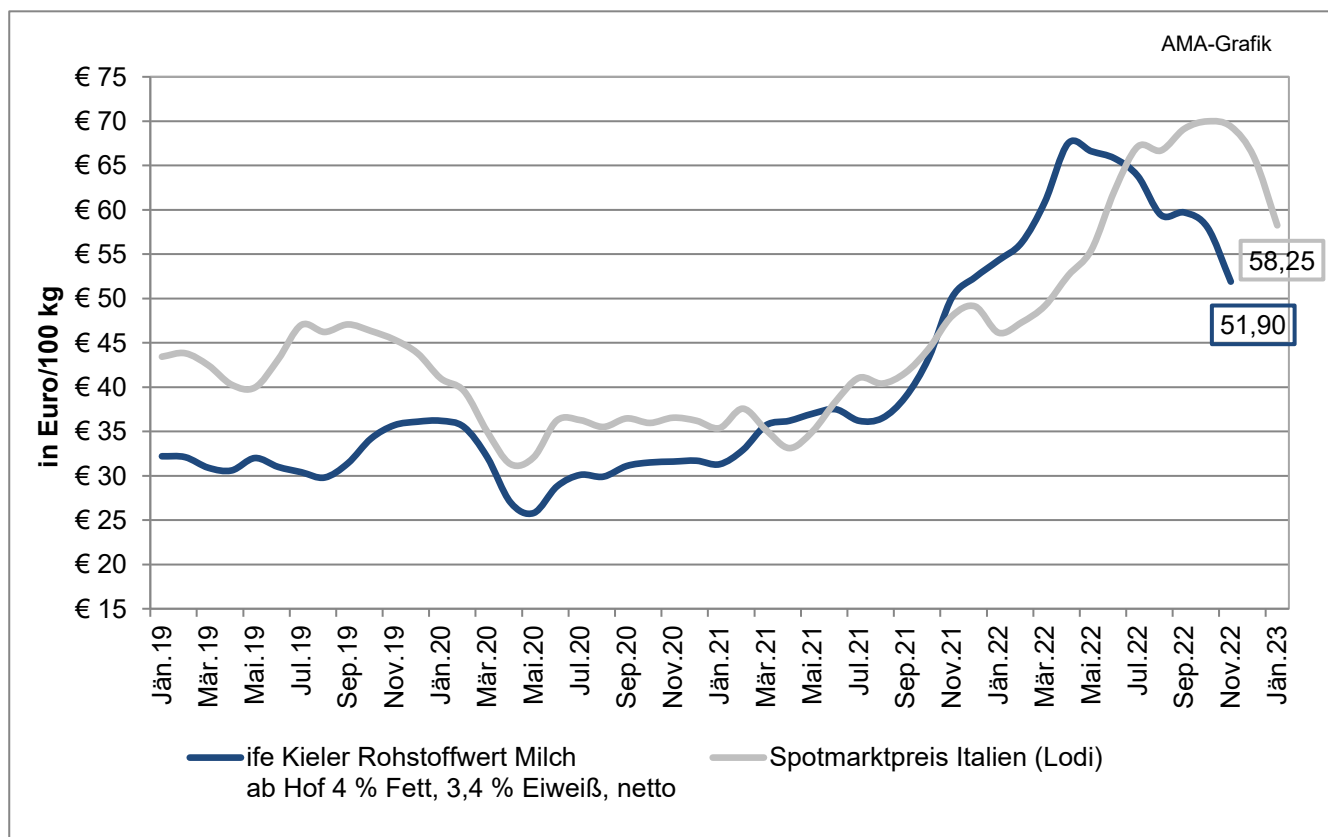
Quelle: CIRCA - EU Homepage

M) EU- Milchanlieferung



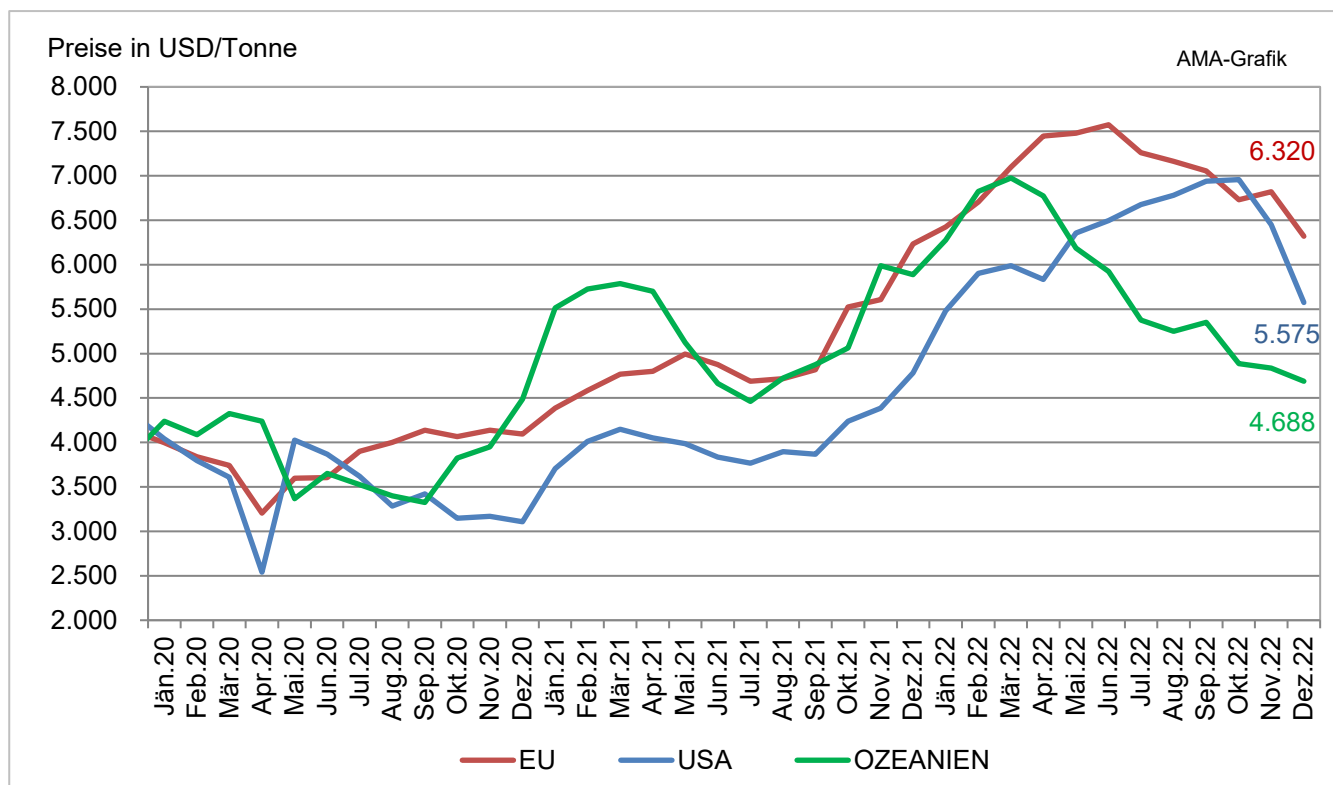
Quelle: CIRCA - EU Homepage

N) Kieler Rohstoffwert vs. Spotmarktpreis (Lodi)



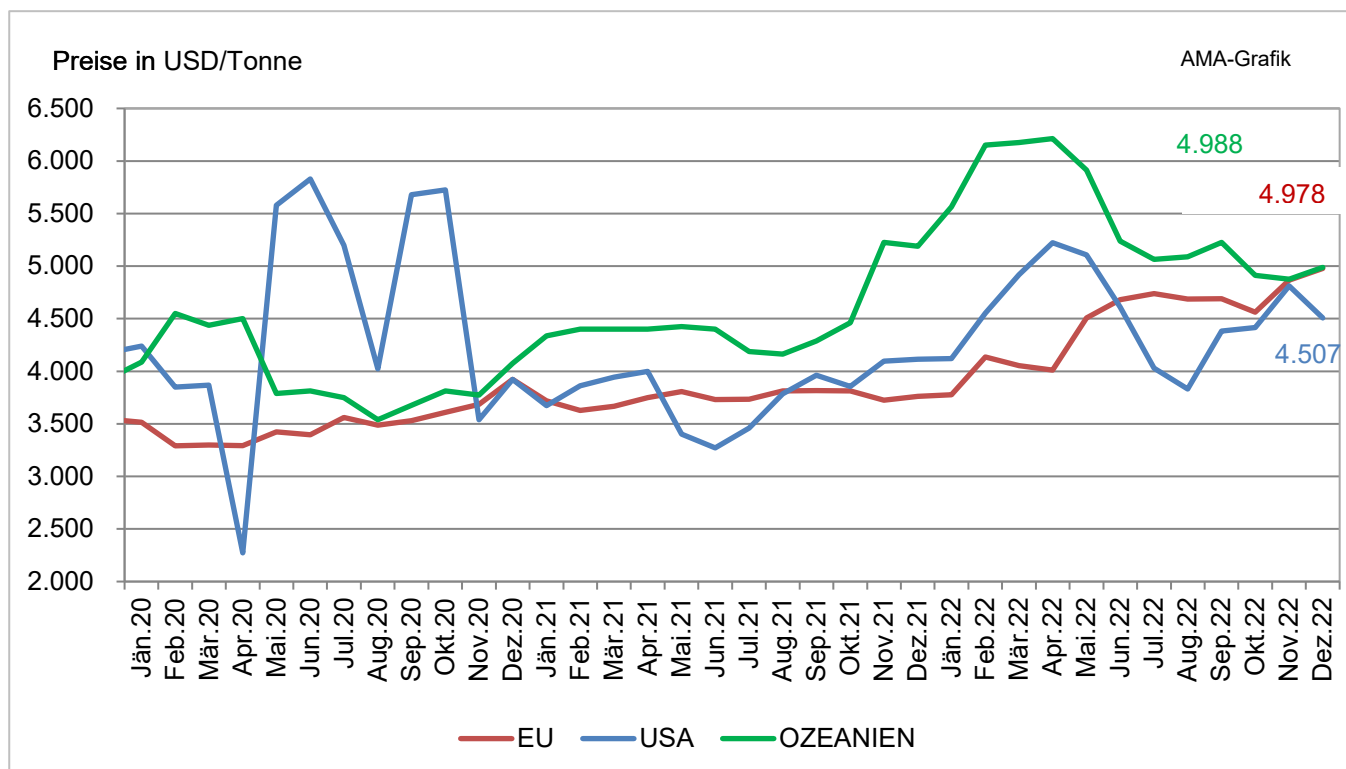
Quelle: CLAL. ife

O) Marktpreise Butter international



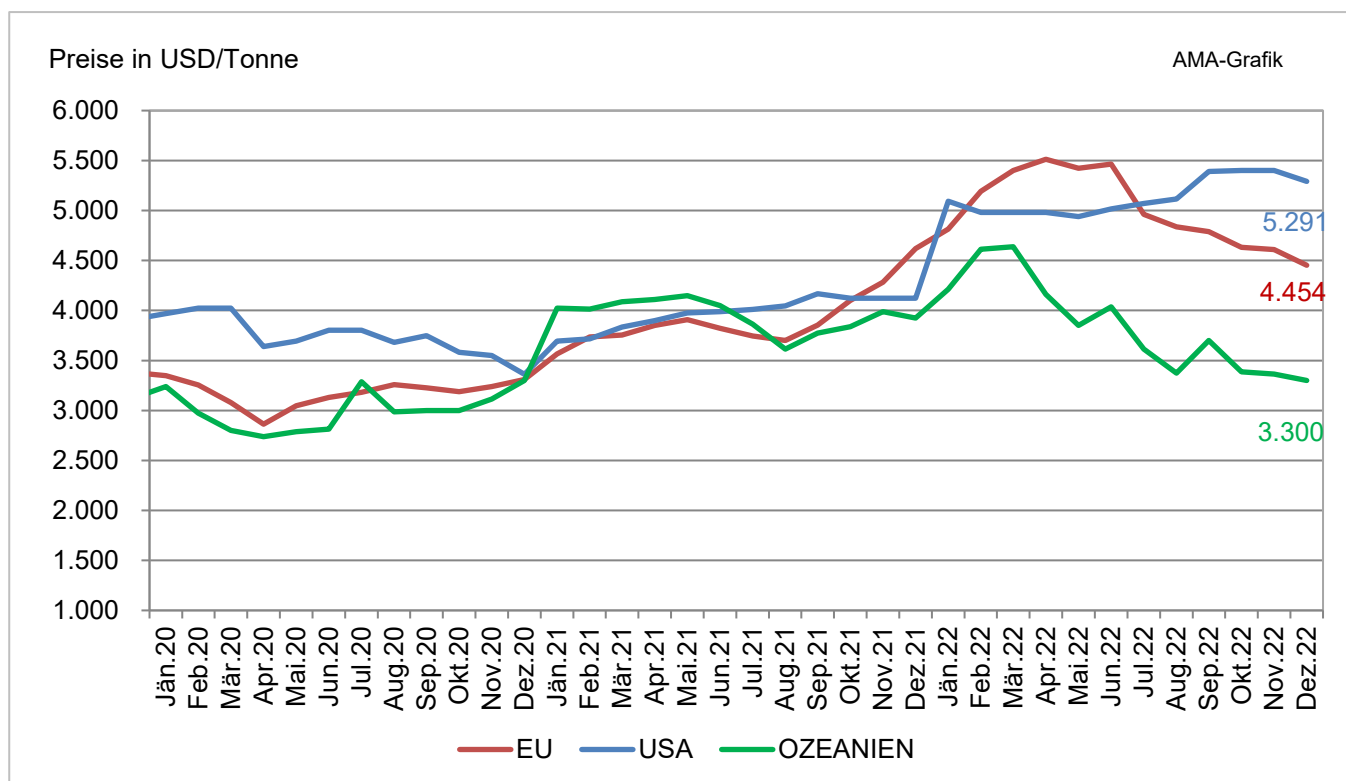
Quelle: CIRCA - EU Homepage

P) Marktpreise Cheddar international



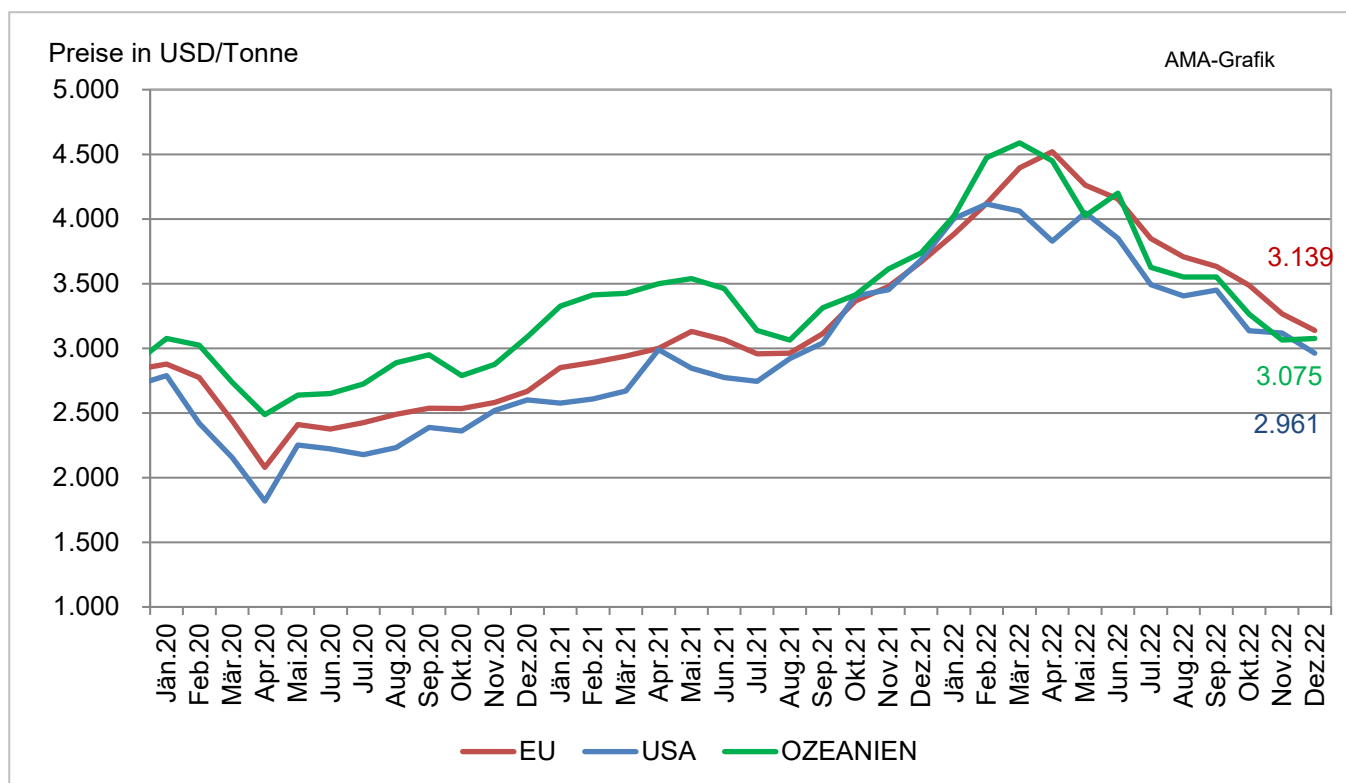
Quelle: CIRCA - EU Homepage

Q) Marktpreise Vollmilchpulver international



Quelle: CIRCA - EU Homepage

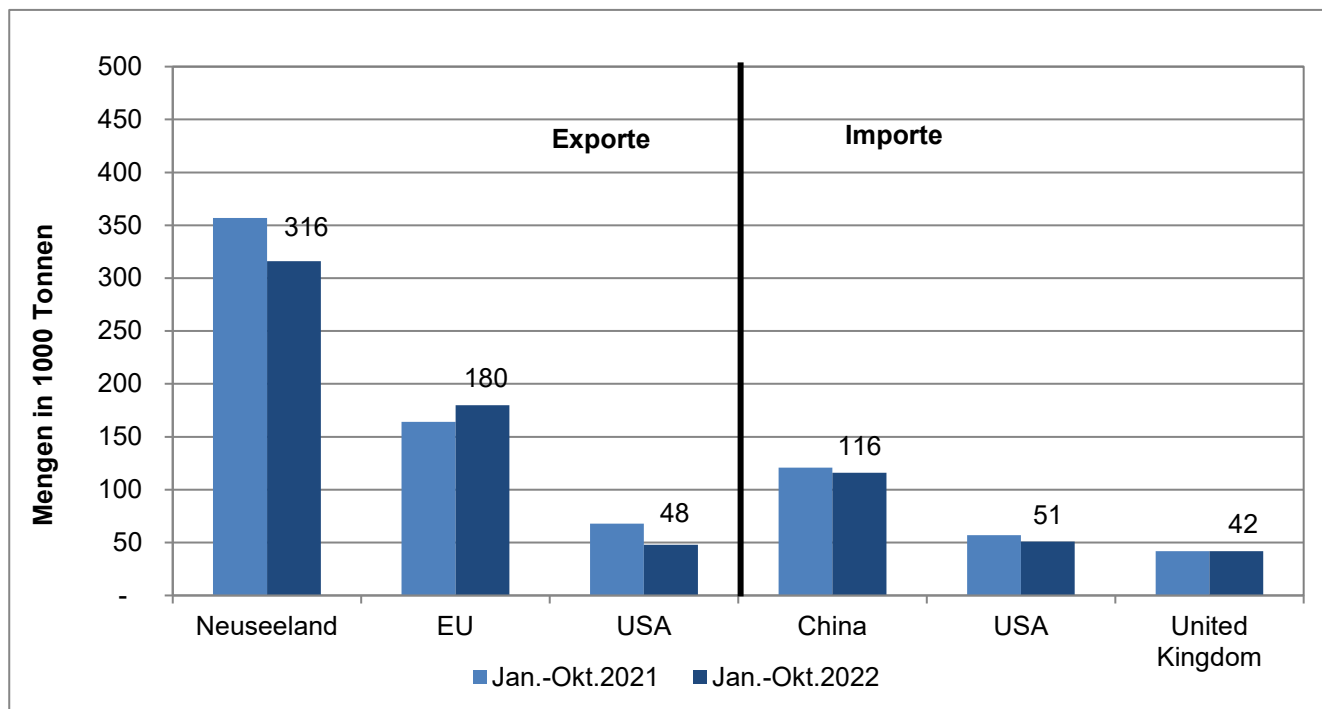
R) Marktpreise Magermilchpulver international



Quelle: CIRCA - EU Homepage

S) Internationaler Handel – Butter

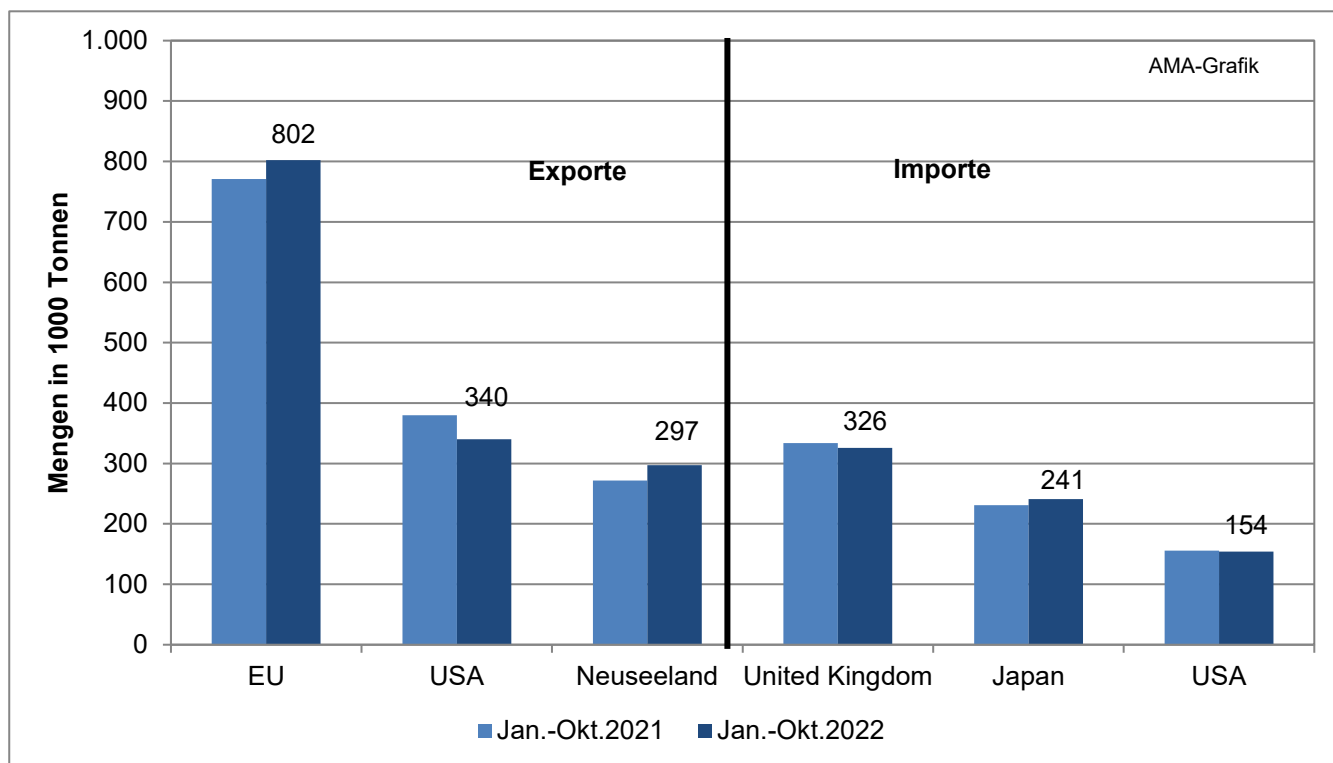
Bedeutende Länder auf dem Weltmarkt



Quelle: CIRCA - EU Homepage

T) Internationaler Handel – Käse

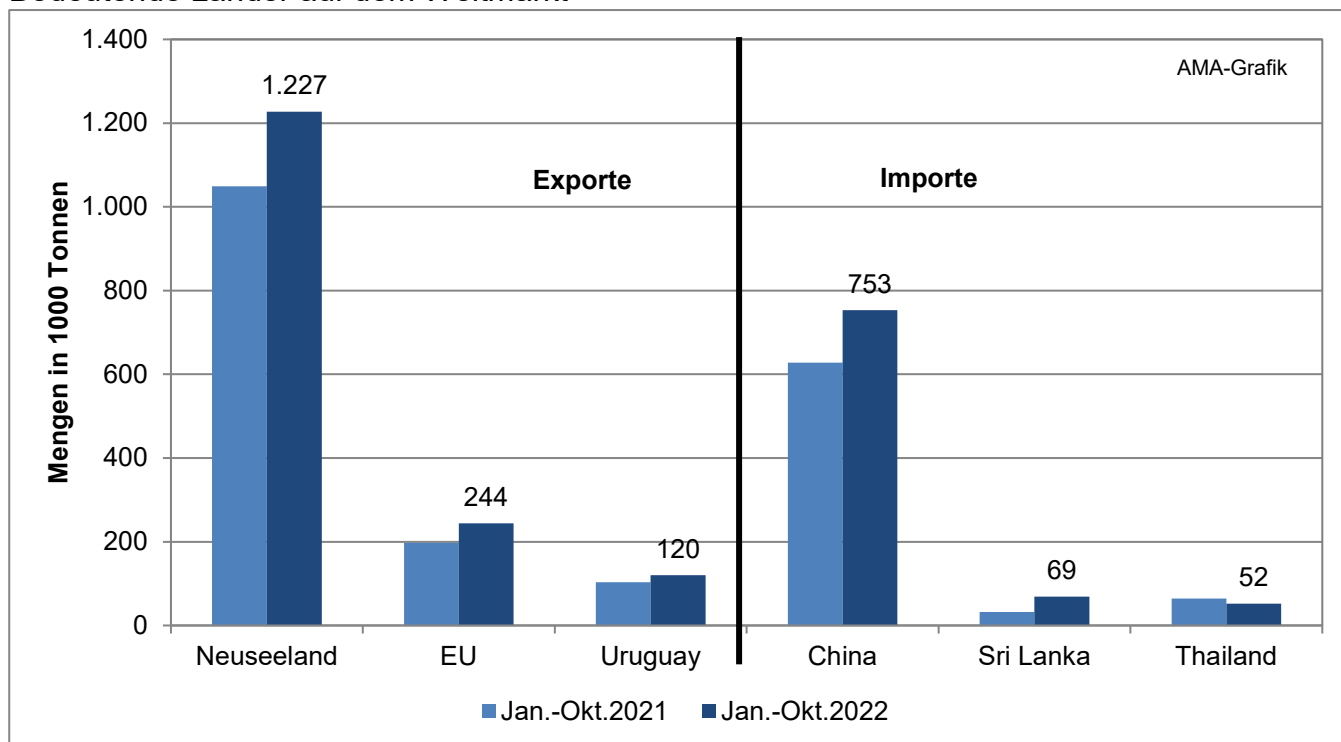
Bedeutende Länder auf dem Weltmarkt



Quelle: CIRCA - EU Homepage

U) Internationaler Handel – Vollmilchpulver

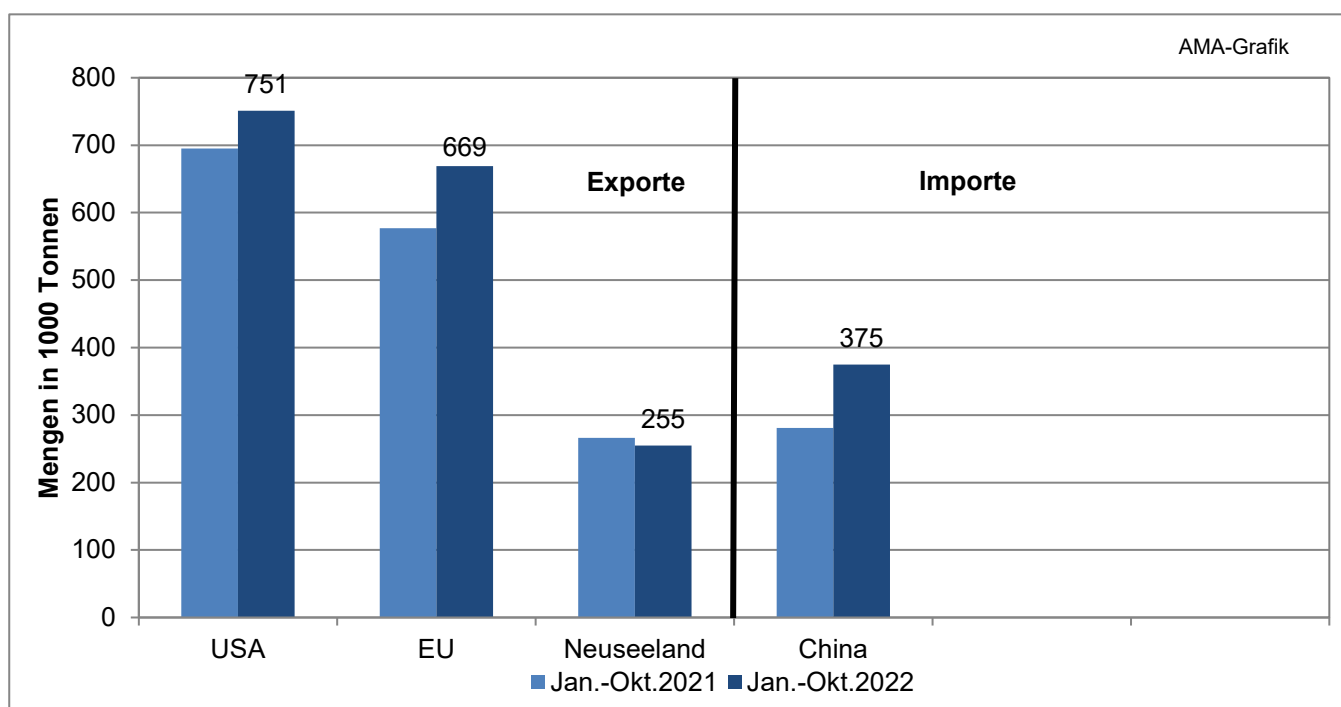
Bedeutende Länder auf dem Weltmarkt



Quelle: CIRCA - EU Homepage

V) Internationaler Handel – Magermilchpulver

Bedeutende Länder auf dem Weltmarkt



Quelle: CIRCA - EU Homepage

Der Marktbericht Milch und Milchprodukte erscheint monatlich.

Dieser Bericht ist auf der Webseite der
Agrarmarkt Austria (www.ama.at) im Internet verfügbar.

Die nächste Ausgabe wird voraussichtlich Mitte des Monats Februar 2023 erscheinen.

Impressum

Informationen gemäß § 5 E-Commerce Gesetz und Offenlegung gemäß § 25 Mediengesetz

Medieninhaber, Herausgeber, Vertrieb: Agrarmarkt Austria

Redaktion: GBI/Abt3 – Referat 8

Dresdner Straße 70

1200 Wien

UID-Nr.: ATU16305503

Telefon: +43 5 03151-324

Fax: +43 5 03151-396

E-Mail: bereich.milch@ama.gv.at

Vertretungsbefugt:

Dipl.-Ing. Günter Griesmayr, Vorstandsvorsitzender und Vorstand für den Geschäftsbereich II

Dr. Richard Leutner, Vorstand für den Geschäftsbereich I

Die Agrarmarkt Austria ist eine gemäß § 2 AMA-Gesetz 1992, BGBl. Nr. 376/1992, eingerichtete juristische Person öffentlichen Rechts, deren Aufgaben im § 3 festgelegt sind. Sie unterliegt gemäß § 25 AMA-Gesetz der Aufsicht der Bundesministerin für Landwirtschaft, Regionen und Tourismus.

Hersteller: Eigendruck

Bildnachweis: Agrarmarkt Austria

Verlagsrechte: Die in dieser Broschüre veröffentlichten Beiträge sind urheberrechtlich geschützt. Alle Rechte sind vorbehalten. Nachdruck und Auswertung der von der ARARMARKT AUSTRIA erhobenen Daten sind mit Quellenangabe gestattet. Alle Angaben ohne Gewähr.

Im Sinne des Gleichheitsgrundsatzes haben die Ausführungen in gleicher Weise alle Geschlechter Geltung.