



AMA
AgrarMarkt *Austria*

K-Ö
Gemäß des § 3 Abs. 1 des AMA-Gesetzes 1992 (BGBl. Nr. 376/1992 i. d. g. F.)
Zertifiziertes Qualitätsmanagement-System nach ÖNORM EN ISO 9001 REG. Nr. 01537/0
Zertifiziertes Informationssicherheits-Managementsystem nach ÖNORM ISO/IEC 27001 REG Nr. 35/0
Zertifiziertes IT Service-Managementsystem nach ISO/IEC 20000-1 REG Nr. 45/0
Zertifiziertes Umweltmanagement-System nach EMAS REG Nr. AT-000680 und ÖNORM EN ISO 14001 REG Nr. 02982/0

www.ama.at



Marktbericht

MILCH UND MILCHPRODUKTE | September 2018

7. AUSGABE 2018

Marktübersicht
Markt Österreich
Preisbericht Österreich
Markt und Preise International

INHALT

I.....MARKTÜBERSICHT.....	3
A) Milchanlieferung	5
B) Produktion	6
II.....PREISBERICHT ÖSTERREICH.....	8
C) Erzeugermilchpreiserhebung ab Hof.....	8
III.....GRAFIKEN ÖSTERREICH	9
D) Milchanlieferung	9
E) Erzeugermilchpreis – Österreich	9
F) Exporte/Ausfuhren aus Österreich in alle Länder	10
G) Importe/Einfuhren nach Österreich von allen Ländern.....	10
IV.....MARKT UND PREISE INTERNATIONAL.....	11
H) Erzeugermilchpreise – Österreich, Deutschland und Bayern	11
I) Übersicht EU-Produktpreise 24. Kalenderwoche 2016.....	11
J) Süddeutsche Butter- und Käse-Börse e.V. Kempten.....	12
V.....GRAFIKEN INTERNATIONAL	13
K) Anlieferungs-/Produktionsentwicklung EU-28.....	13
L) Erzeugermilchpreise ab Hof - EU-28, tatsächliche Inhaltsstoffe.....	13
M) EU - Milchanlieferung.....	14
N) EU - Magermilchpulverpreise.....	14
O) Marktpreise Butter.....	15
P) Marktpreise Cheddar.....	15
Q) Marktpreise Vollmilchpulver.....	16
R) Marktpreise Magermilchpulver.....	16
S) Internationaler Handel Butter.....	17
T) Internationaler Handel Käse.....	17
U) Internationaler Handel Vollmilchpulver.....	18
V) Internationaler Handel Magermilchpulver.....	18

Nachträgliche Änderungen werden im Marktbericht nicht berücksichtigt!

I MARKTÜBERSICHT

Preisrückgang im Juli gestoppt

Der österreichische Erzeugermilchpreis für Juli 2018 (35,33 ct/kg für Milch – Durchschnitt aller Qualitäten und Inhaltsstoffe) wies eine kleine Erholung auf. Zum ersten Mal in diesem Jahr war der Preis ansteigend, wenn auch nur verhalten. Der Milchpreis für Juli 2018 war um 2,3 % höher als im Juni 2018.

Dieselbe Tendenz wies auch der durchschnittliche EU- Erzeugermilchpreis auf, der nach Schätzung der Kommission im Juli bei 32,92 ct/kg lag.

Laut AMA liegt der geschätzte Erzeugermilchpreis (Durchschnitt aller Qualitäten und Inhaltsstoffe) für August 2018 bei 35,80 ct/kg und lässt die Landwirte auf weitere Preissteigerungen hoffen.

Milchmenge sinkt saisonal, bleibt aber über dem Vorjahresniveau

Zwei ausländische Molkereien, die hierzulande bis März 2018 als österreichische Unternehmen registriert waren, haben ihren österreichischen Milchankauf eingestellt. Die betroffene Milchmenge österreichischer Landwirte wurde von neu hinzugekommenen nicht inländischen Molkereien übernommen, daher ist die Vergleichbarkeit der Anlieferungsmenge in absoluten Zahlen ab April 2018 mit den veröffentlichten endgültigen Vorjahresdaten nicht mehr gegeben. Bei Betrachtung der absoluten Zahlen kann man im Juli eine Verringerung der Anlieferungsmenge gegenüber dem Vorjahr erkennen. Bereinigt man aber die Daten, um eine Aussage über die Vergleichbarkeit mit dem Vorjahr treffen zu können, war im Juli die Milchanlieferung an die heimischen Molkereien und Käsereien zwar saisonal im Vergleich zum Vormonat sinkend aber um 1,18 % höher als im Vorjahresmonat.

Diese Tendenz war auch EU-weit zu beobachten. Die EU-Milchanlieferung lag im Juni um 1,2 % über dem Vorjahr, ist gegenüber dem Vormonat aber gesunken. Jedoch ging die Kommission für Juli 2018 von einem Anlieferungsrückgang im Vergleich zum Vorjahr aus – geschätzt wurde ein Minus von 0,9 % in der EU. Als Hauptgrund für diese Annahme wurde die Dürre genannt.

Fakt ist, dass es aufgrund der langen Dürreperioden in diesem Sommer unter anderem in weiten Teilen Deutschlands und Österreichs zu einer deutlichen Verknappung im Futterbereich kommen wird. Hierzulande wird davon ausgegangen, dass die Auswirkungen dieser

Wettergeschehnisse erst im Herbst zu tragen kommen. Die Futtergrundlage für den Winter scheint allerdings in manchen Regionen sehr knapp zu sein. Die Märkte sind einer zunehmenden Schwankung ausgesetzt.

Laut dem amerikanischen Landwirtschaftsministerium (USDA) belief sich die US-Milcherzeugung im ersten Halbjahr 2018 auf 49,97 Mio t. Im Vergleich mit dem Vorjahreszeitraum war das eine Steigerung von 1,1 % oder 567.000 t. Für das laufende Jahr wird ein neuer Produktionsrekord erwartet. Gleichzeitig müssen die US-Milcherzeuger mit sinkenden Preisen rechnen. Der geschätzte Milchpreis für 2018 liegt zwischen 30,0 Cent/kg und 30,6 Cent/kg – das wären um etwa 8,8 % weniger als im Jahr 2017. Die USDA geht außerdem davon aus, dass sich die Milchmenge, bezogen auf das Gesamtjahr, um 1,1 % wachsen wird. Als Grund für die steigende Anlieferung wird die höhere Milchleistung der Kühe genannt.

Zu Jahresbeginn war der Verbrauch von Milchprodukten sehr gut, ließ dann aber spürbar nach. Der schwächere Inlandsverbrauch hat zu einem spürbaren Anstieg der Lagerbestände, vor allem bei den Milchfettprodukten geführt und die Preise für mehrere Milcherzeugnisse unter das Vorjahresniveau gedrückt. Die Wettbewerbsfähigkeit im Export wurde allerdings dadurch verbessert. Es wurden von Jänner bis Juni 2018 mehr Milchprodukte ausgeführt als im Vergleichszeitraum von 2017. Die Einführung von Strafzolls in China auf US-Milchprodukte Anfang Juli dürfte den dortigen Absatz schmälern. Vor allem Molkenpulverprodukte (Hauptexportprodukt der USA an China) werden betroffen sein.

A) Milchanlieferung

1. Milchanlieferung

Die Bundesländeraufschlüsselung erfolgt nach dem Standort der Lieferanten

Bundesland	Jul.17	Aug.17	Sep.17	Okt.17	Nov.17	Dez.17	Jän.18	Feb.18	Mär.18	Apr.18	Mai.18	Jun.18	Jul.18
Burgenland	2.258	2.199	2.092	2.146	2.119	2.240	2.319	2.130	2.346	2.286	2.328	2.171	2.211
Niederösterreich	56.086	55.129	53.412	54.903	52.771	56.178	58.867	53.511	59.208	58.775	60.890	56.660	57.794
Oberösterreich	91.271	90.082	86.569	88.944	85.312	90.569	94.228	86.136	95.823	95.287	99.117	92.496	94.309
Salzburg	27.605	26.199	25.832	28.064	27.335	29.836	31.870	29.545	33.080	32.813	33.657	28.755	27.720
Steiermark	44.627	43.973	42.388	43.233	41.268	44.222	46.410	42.643	47.775	47.704	49.423	44.650	44.851
Kärnten	16.891	16.417	16.037	16.558	15.995	17.483	18.608	17.276	19.499	19.343	19.486	16.975	16.707
Tirol	25.309	22.342	21.215	24.595	25.969	29.980	32.542	30.480	34.566	34.174	34.533	28.546	25.514
Vorarlberg	10.886	10.453	11.300	12.860	12.900	14.208	15.330	14.380	16.248	16.187	15.705	11.866	11.180
Milchanlieferung österreichischer Landwirte	274.934	266.796	258.846	271.304	263.670	284.716	300.174	276.101	308.545	306.568	315.139	282.119	280.285
-davon an Molkereien in anderen MS	9.854	9.661	9.225	9.494	9.094	9.590	10.424	9.561	10.638	20.473	21.329	20.069	20.524
-davon an österreichische Molke- reien	265.080	257.135	249.621	261.810	254.576	275.126	289.750	266.540	297.907	286.095	293.810	262.050	259.761
-davon Biomilch	42.240	41.004	40.488	43.675	42.284	47.187	35.533	33.286	37.035	36.675	38.009	32.028	31.385
-davon Heumilch	44.680	40.897	37.905	38.557	37.260	40.644	29.517	27.481	31.372	30.765	32.281	30.559	29.850
-davon Bioheumilch							16.419	14.721	16.397	16.398	17.333	14.927	14.496
-davon konventionell							208.281	191.052	213.103	202.257	206.187	184.536	184.030

Quelle: AMA

2. Zukauf und Versand an andere Mitgliedstaaten (in t)

	Juli			Jan.-Jul.		
	2017	2018	in %	2017	2018	in %
Versand an die Mitgliedstaaten	25.730	22.387	-13,0	201.264	203.088	0,9
Zukauf aus den Mitgliedstaaten	7.126	7.078	-0,7	50.760	49.100	-3,3

B) Produktion

1. Produktion (in t)

Produkt	Juli			Jänner bis Juli		
	2017	2018	%	2017	2018	%
Trinkmilch frisch	5.159	4.840	-6,2	40.396	37.841	-6,3
Trinkmilch ESL	25.902	27.858	7,6	193.264	200.082	3,5
UHT-Milch	28.476	29.448	3,4	231.996	233.701	0,7
Mischtrunk	31.995	30.087	-6,0	204.955	199.056	-2,9
Süßrahm	4.192	4.260	1,6	28.865	29.443	2,0
Sauerrahm	1.969	2.008	2,0	13.473	13.472	0,0
Butter	2.665	2.832	6,2	21.606	22.974	6,3
Hartkäse	3.793	3.389	-10,7	29.512	28.850	-2,2
Schnittkäse	6.007	6.281	4,6	40.522	43.810	8,1
Weichkäse	1.951	1.763	-9,6	13.408	13.685	2,1
Frischkäse	2.128	2.567	20,7	16.065	18.920	17,8
Käse Gesamt	13.878	14.001	0,9	99.508	105.265	5,8
Speisetopfen	2.629	2.678	1,9	18.491	18.245	-1,3
Industrietopfen	64	60	-6,4	422	469	11,1
Topfen Gesamt	2.693	2.738	1,7	16.499	16.110	-2,4

Quelle: AMA Monatsmeldung

2. Qualitätsergebnisse der Anlieferungsmilch

Qualitätsergebnisse der Anlieferungsmilch Österreich 2018						
Zeitraum	Milch ohne Q-Abzüge %	S-Klasse KZ<50.000 ZZ<250.000 %	Keimzahl		Somatische Zellen	
			1. Stufe KZ<100.000 %	2. Stufe KZ>100.000 %	1. Stufe ZZ<400.000 %	2. Stufe ZZ>400.000 %
Jänner	99,56	89,75	9,96	0,29	10,06	0,19
Februar	99,58	91,02	8,65	0,33	8,80	0,17
März	99,43	90,59	9,08	0,33	9,20	0,21
April	99,52	89,37	10,27	0,36	10,41	0,22
Mai	99,69	87,73	11,98	0,29	12,17	0,10
Juni	99,32	84,05	15,50	0,45	15,57	0,38
Juli	99,11	82,47	17,10	0,43	16,95	0,58

Quelle: AMA Monatsmeldung

II PREISBERICHT ÖSTERREICH

C) Erzeugermilchpreiserhebung ab Hof in EUR/100 kg

Milchpreiserhebung Österreich - Auszahlung Juli 2018															
auf Basis aller Inhaltsstoffe, Durchschnitt aller Qualitäten und aller Milchsorten (alle Beträge in Cent)															
Grundpreis	freiwillige Qualitätsprämie	Biomilchzuschlag	Heumilchzuschlag	Bio-Heumilch Zuschlag	je FE	Fettbez. je kg	je EE	EE-Bez. je kg	Qual. Abzüge je kg	Marketingbeiträge je kg	Sonst. Abzüge je kg	Milchpreis ab Hof nat. FGeh. je kg	Milchpreis ab Hof 3,7% FE 3,4% EE	Milchpreis ab Hof 4,2% FE 3,4% EE	Milchpreis ab Hof 4,0% FE 3,4% EE
6,212	1,948	1,260	0,567	0,779	3,094	12,584	3,748	12,485	0,049	0,346	0,112	35,327	34,448	35,99	35,376
Inkl. 13% UST												39,920	38,926	40,674	39,975

ÖSTERREICH				Milchpreis ab Hof nat. FGeh. je kg	Milchpreis ab Hof 3,7% FE 3,4% EE	Milchpreis ab Hof 4,2% FE 3,4% EE	Milchpreis ab Hof 4,0% FE 3,4% EE
Preis - Vergleich diverse Milchsorten (Netto)							
konventionelle Milch ohne Heumilchzuschlag				32,721	31,842	33,389	32,770
konventionelle Milch mit Heumilchzuschlag				37,658	36,779	38,326	37,707
Biomilch ohne Heumilchzuschlag				43,151	42,271	43,818	43,199
Biomilch mit Heumilchzuschlag				48,088	47,208	48,755	48,137

Die Werte der Fett- und Eiweißbezahlung auf Basis der tatsächlichen Inhaltsstoffe

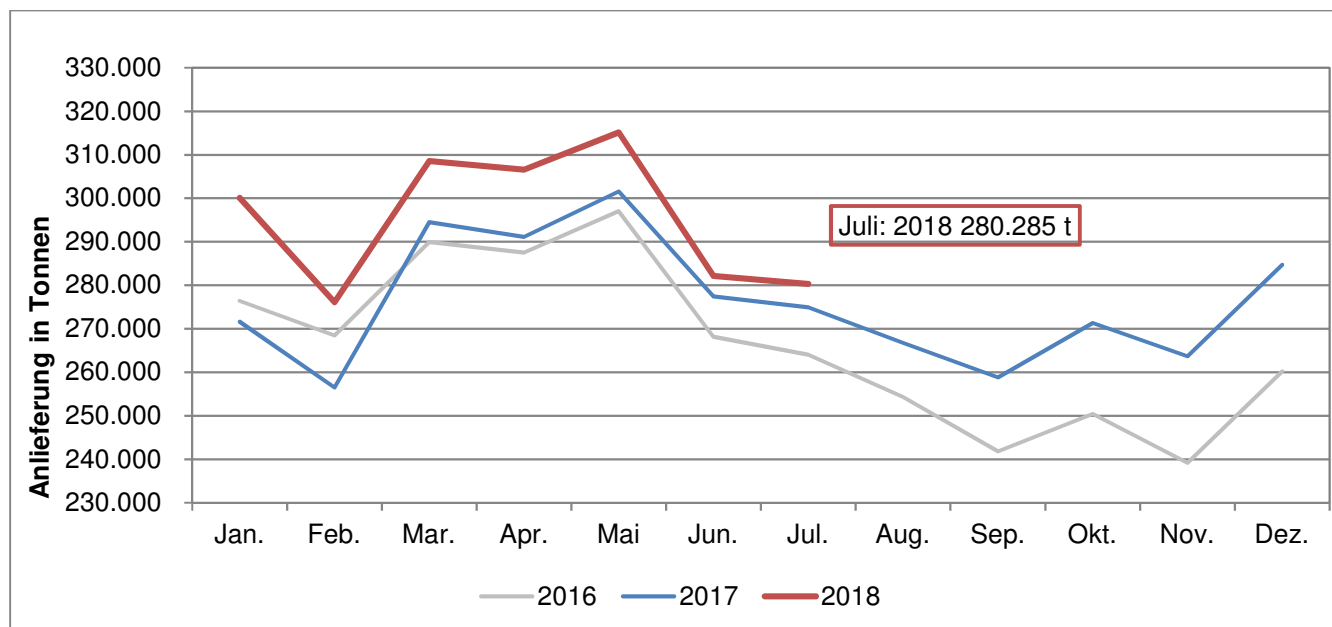
4,07 FE

3,33 EE

Quelle: AMA Monatsmeldung

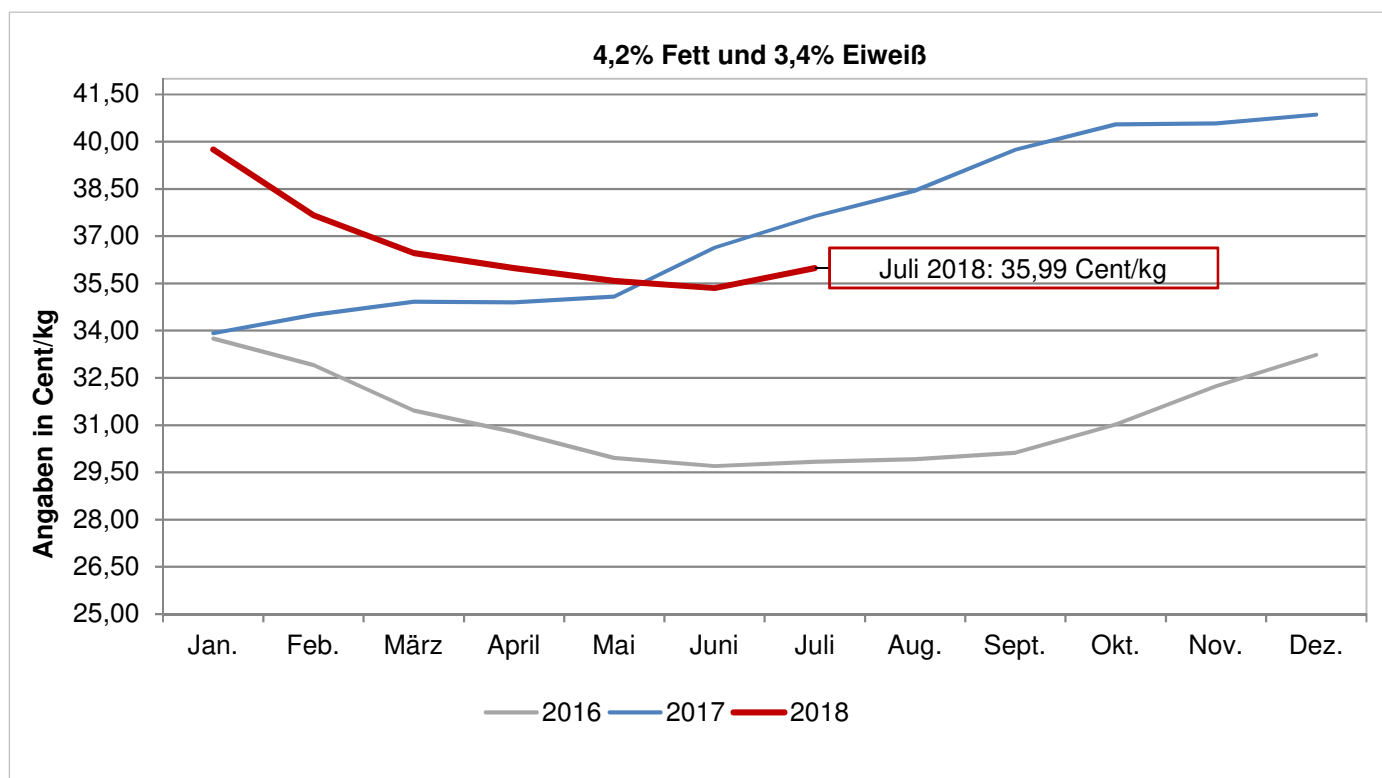
III GRAFIKEN ÖSTERREICH

D) Milchlieferung österreichischer Landwirte



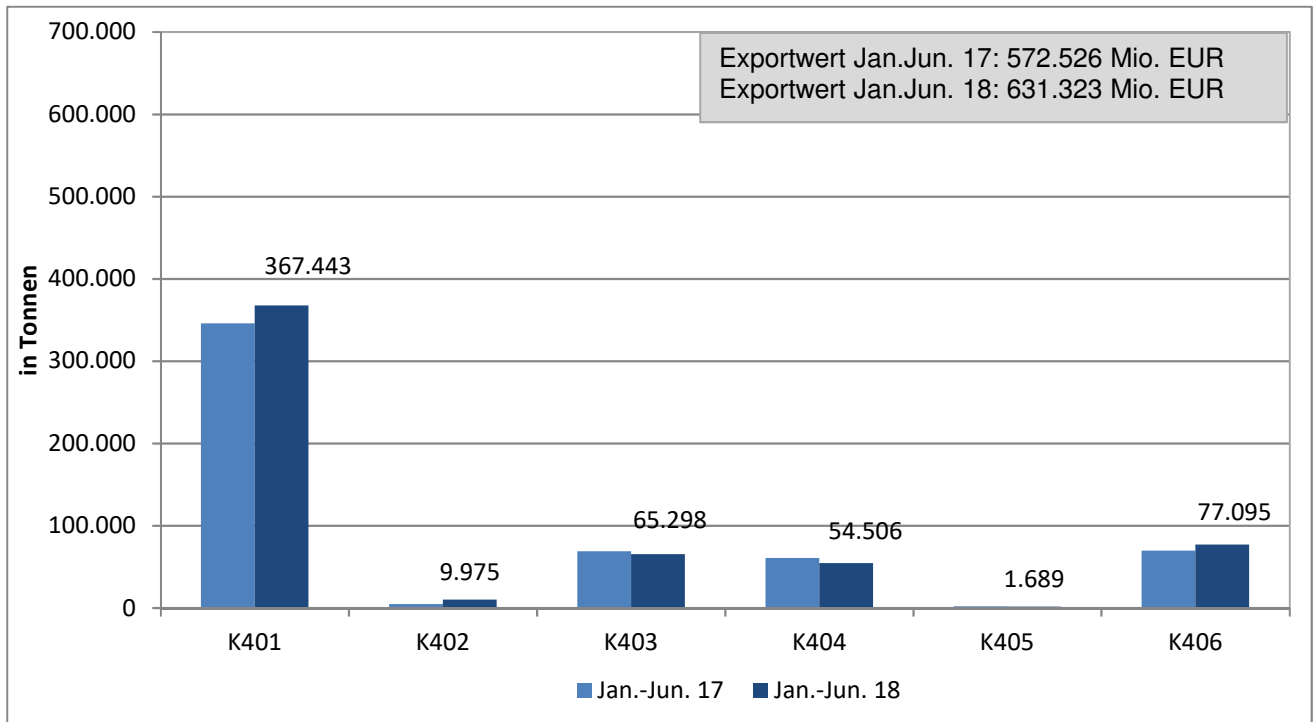
Quelle: AMA, monatliche Lieferantendaten

E) Erzeugermilchpreis – Österreich

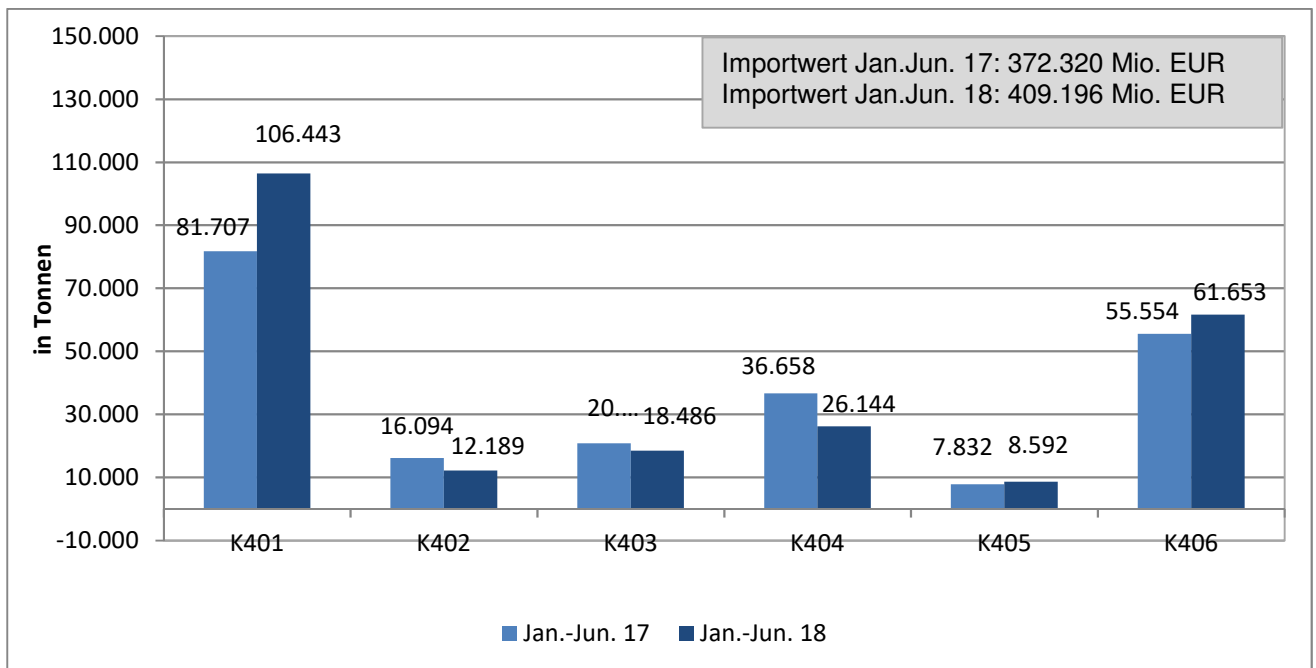


Quelle: AMA Monatsmeldung

F) Exporte/Ausfuhren aus Österreich in alle Länder



G) Importe/Einfuhren nach Österreich von allen Ländern



Beschreibung der KN-Codes

K0401: Milch und Rahm, weder eingedickt noch mit Zusatz von Zucker oder anderen Süßmitteln

K0402: Milch und Rahm, eingedickt oder mit Zusatz von Zucker oder anderen Süßmitteln

K0403: Buttermilch, saure Milch bzw. Rahm, Joghurt, Kefir u. andere fermentierte od. gesäuerte Milch, einschl. Rahm, auch eingedickt od. aromatisiert, auch mit Zusatz von Zucker, anderen Süßmitteln, Früchten, Nüssen od. Kakao

K0404: Molke, auch eingedickt oder mit Zusatz von Zucker oder anderen Süßmitteln

K0405: Butter, einschl. entwässerte Butter u. Gele, u. andere Fettstoffe aus der Milch sowie Milchstreichfette

K0406: Käse und Topfen

Quelle: Statistik Austria

IV MARKT UND PREISE INTERNATIONAL

H) Erzeugermilchpreise ab Hof – Österreich im Vergleich mit Deutschland und Bayern in EUR/100 kg, exkl. Ust, 4,0 % Fett, 3,4 % Eiweiß

Monate	2017			2018		
	Österreich	Deutschland	Bayern	Österreich	Deutschland	Bayern
Jänner	33,32	32,53	32,80	39,30	35,52	37,48
Februar	33,91	32,68	33,03	37,22	33,37	36,51
März	34,34	32,63	33,19	35,86	32,73	35,37
April	34,31	32,66	33,33	35,37	32,22	34,12
Mai	34,49	33,31	33,70	34,96	32,15	34,01
Juni	36,05	34,42	34,59	34,73	32,74	34,26
Juli	37,04	35,97	36,08	35,38	**	**
August	37,86	37,26	36,88			
September	39,16	38,53	37,74			
Oktober	39,96	39,14	38,65			
November	39,99	38,98	38,74			
Dezember	40,27	38,42	38,50			

Quelle: AMI, AMA Monatsmeldung

*) geschätzte Daten

**) Daten noch nicht vorhanden

I) Übersicht EU-Produktpreise 35. Kalenderwoche 2018

Produkt	EU- Durchschnittspreis in EUR/100 kg	% Vergleich zur Vorwoche	% Vergleich zum Vorjahr
Butter	559	0,7	-13,0
Magermilchpulver	163	3,2	-4,0
Vollmilchpulver	283	-0,7	-9,0
Cheddar	335	--	-4,0
Edamer	310	0,3	-12,0
Gouda	313	0,2	-7,0
Emmentaler	441	2,1	8,0
Molkepulver	84	--	1,0

Quelle: CIRCA - EU Homepage

J) Süddeutsche Butter- und Käse-Börse e.V. Kempten
Amtliche Preisnotierungen vom 12. September 2018

Preise in EUR/t	aktuelle Woche	Vorwoche	arithmet. Mittel	Tendenz
Vollmilchpulver (26 % Fett) 25 kg Sack	2950 – 3050	2950 – 3050	3000	→
Magermilchpulver 25 kg Sack	1650 – 1750	1650 – 1750	1700	→
Magermilchpulver lose	1370 – 1400	1370 - 1400	1385	→

Preise in EUR/t	aktuelle Woche	Vorwoche	Preisspanne	Tendenz
Süßmolkepulver 25 kg Sack	890	890	870 - 920	→
Süßmolkepulver lose	770	770	760 - 780	→

Monatsdurchschnitt August 2018 (arithmetisches Mittel)

Preise in EUR/t, netto, ab Werk, Sprühware	Aug.18	Veränderung zum Vormonat
Vollmilchpulver (26 % Fett, Lebensmittelqual., 25 kg Sack)	2905	↑
Magermilchpulver (Lebensmittelqual., 25 kg Sack)	1597	↑
Magermilchpulver (Futtermittelqual., lose)	1332	↑
Süßmolkepulver (Lebensmittelqual., 25 kg Sack)	860	↑
Süßmolkepulver (Futtermittelqual., lose)	728	↑

Amtliche Notierungskommission für Schnittkäse, Hannover
Amtliche Preisnotierungen vom 12. September 2018

Preise in EUR/kg	aktuelle Woche	Vorwoche	Tendenz
Markenbutter, geformt, 250 g	5,82 – 5,90	5,82 – 5,90	↑
Markenbutter, lose, 25 kg	5,45 – 5,75	5,65 – 5,85	↓

Tagespreis in EUR/kg **	aktuelle Woche	Vorwoche	Tendenz
Gouda 48 %, Edamer 40 % Fett i.Tr.,Block	3,05 – 3,25	3,00 – 3,25	↑
Gouda 48 %, Edamer 40 % Fett i. Tr., Brot	3,05 – 3,25	3,00 – 3,25	↑

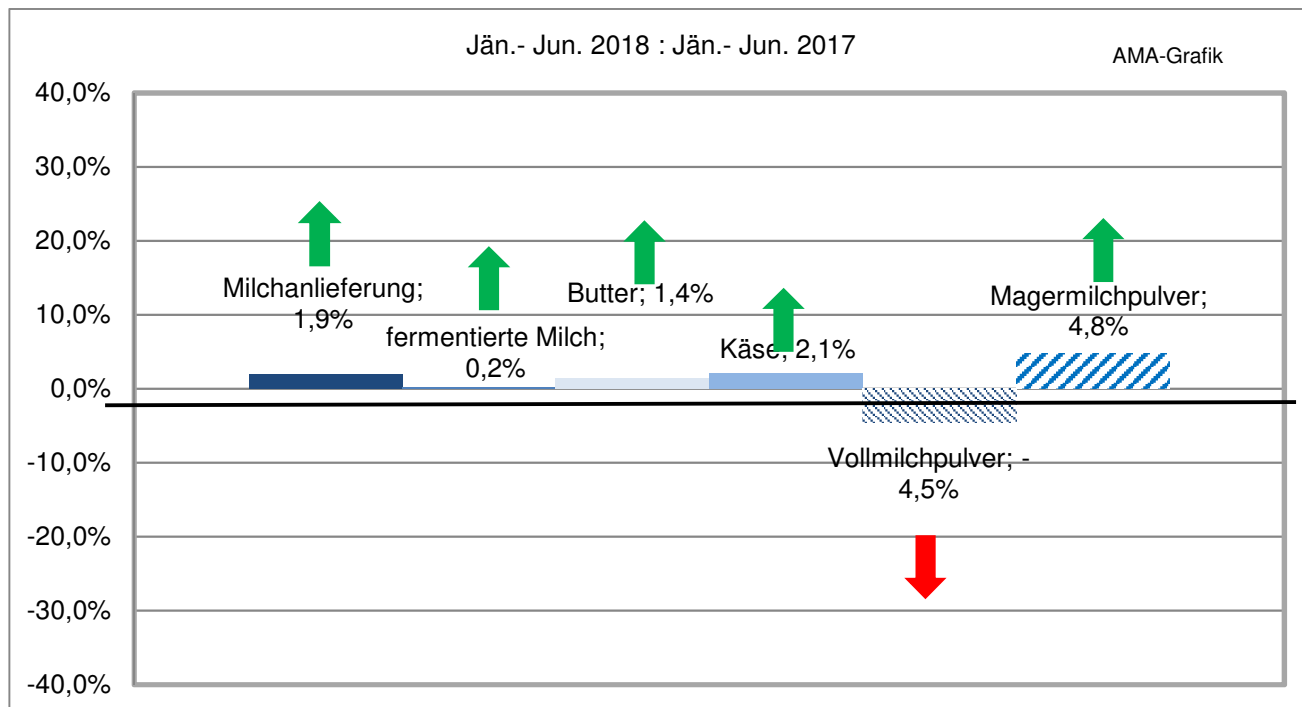
Fakturapreis in EUR/kg **	August 2018	Vormonat
Gouda 48 %, Edamer 40 % Fett i. Tr., Block	3,10 – 3,25	↑

** Kaufpreis des Handels netto, ab Werk, einschließlich Verpackung

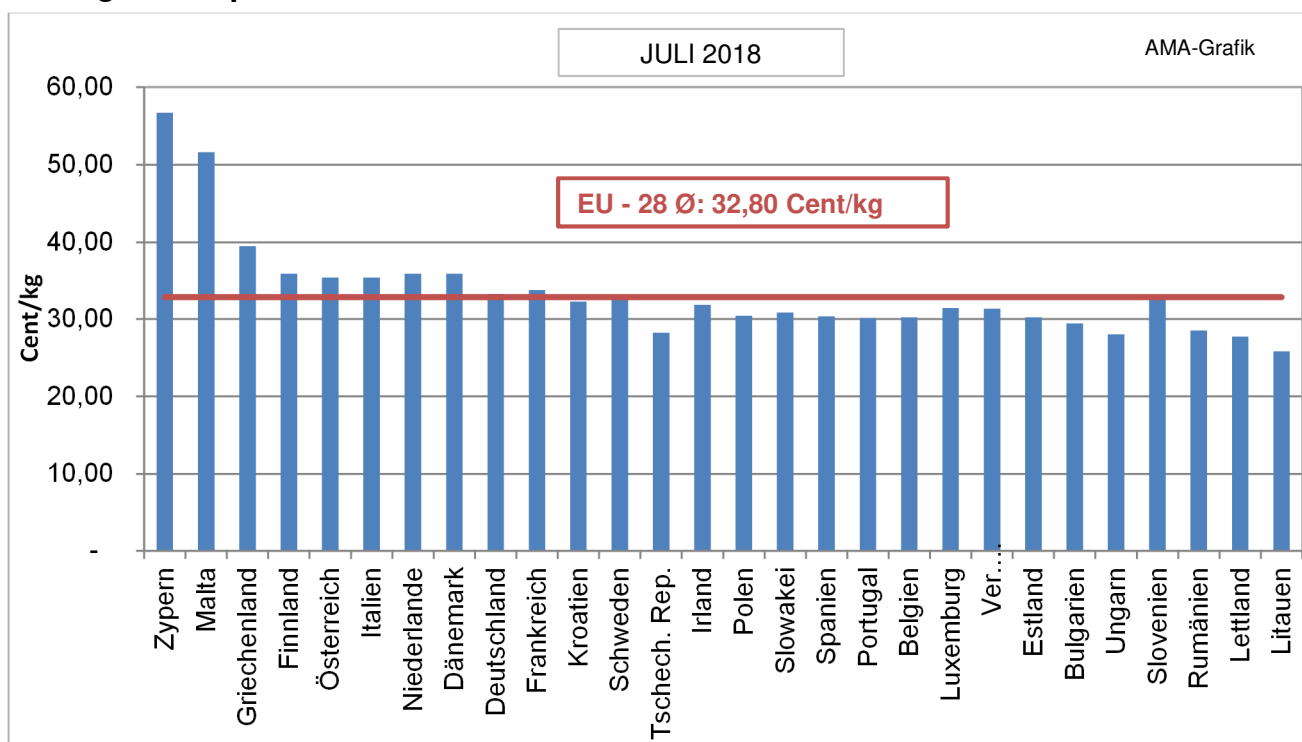
Quelle: www.butterkaeseboerse.de

V GRAFIKEN INTERNATIONAL

K) Anlieferungs-/Produktionsentwicklung EU-28



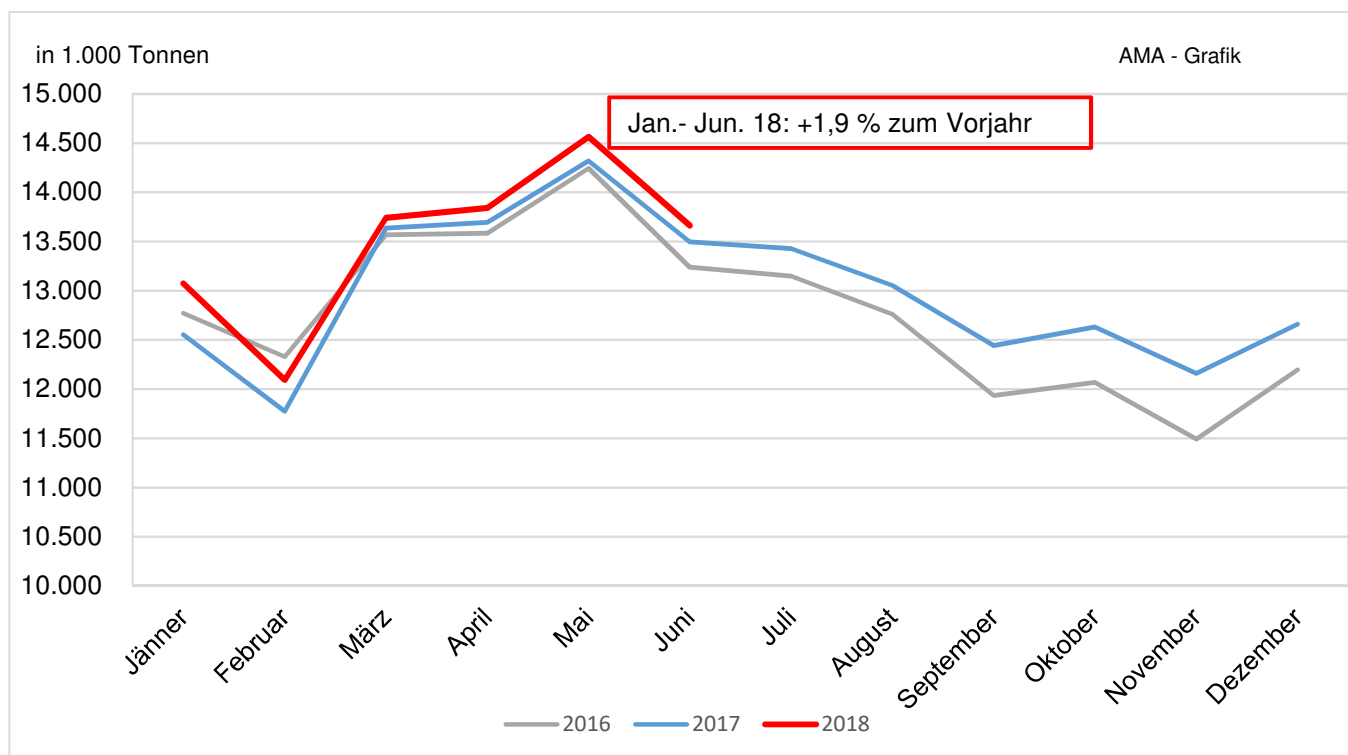
L) Erzeugermilchpreise ab Hof - EU-28/ tatsächliche Inhaltsstoffe



ACHTUNG: Aufgrund der verschiedenen Fett- bzw. Eiweißgehalte in den einzelnen Mitgliedstaaten ist eine direkte Vergleichbarkeit nicht möglich. Grafik enthält auch vorläufige und geschätzte Zahlen.

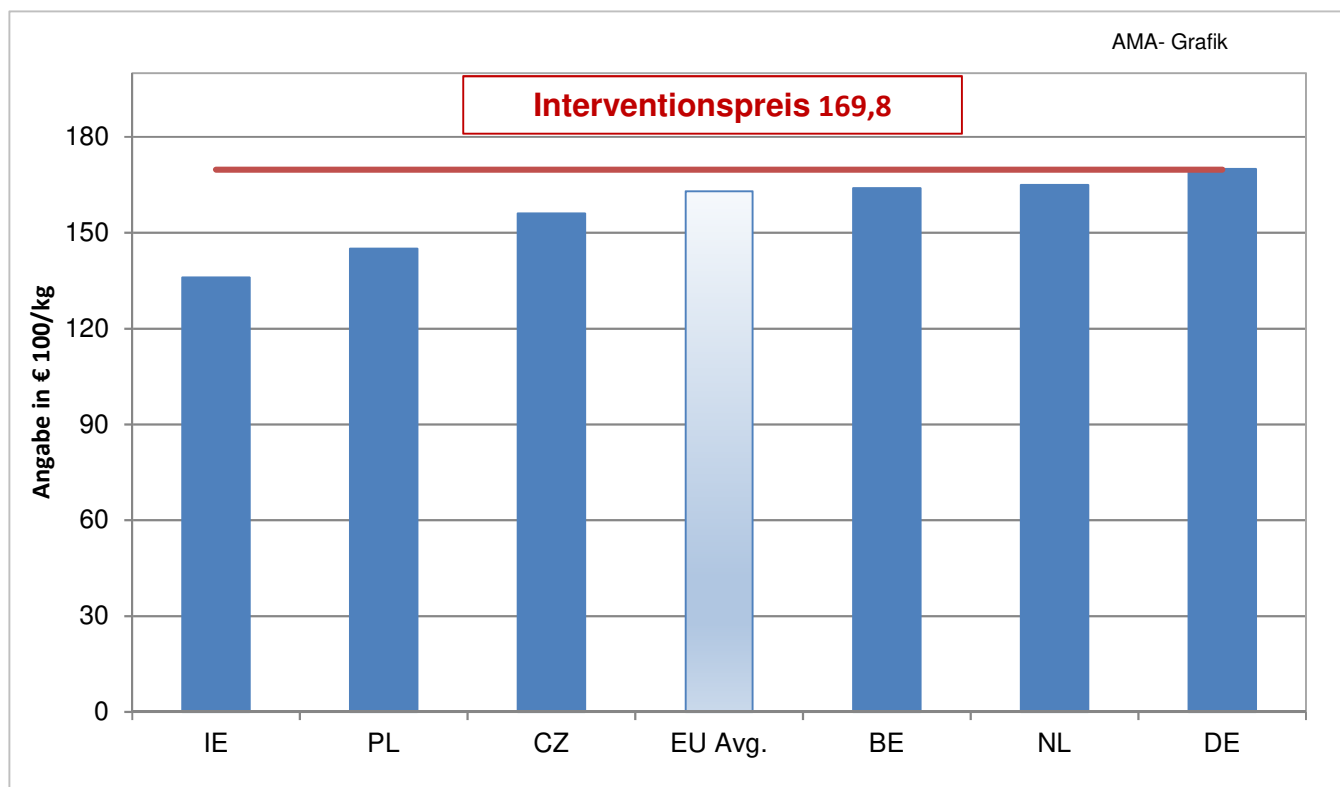
Quelle: CIRCA - EU Homepage

M) EU- Milchanlieferung



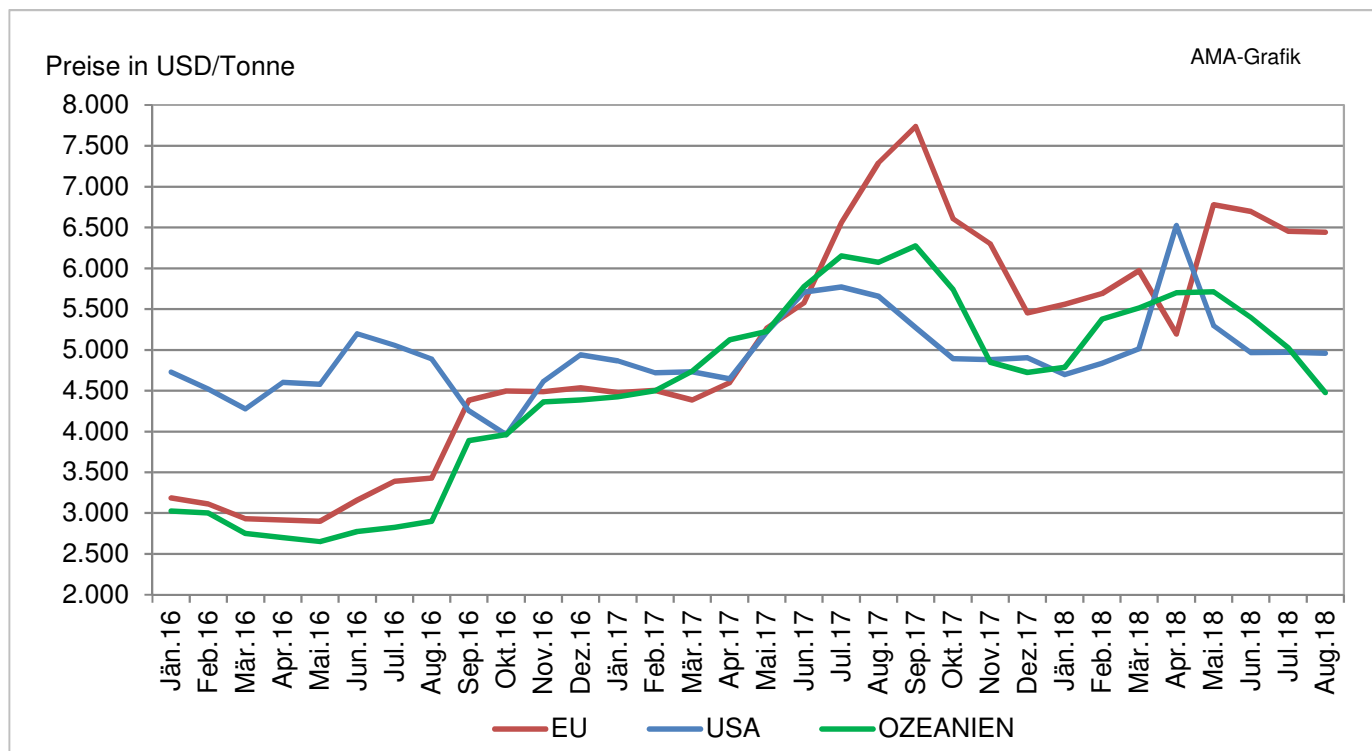
N) EU- Magermilchpulverpreise

Ausgewählte Mitgliedstaaten melden wöchentlich den Marktpreis für Magermilchpulver an die EU

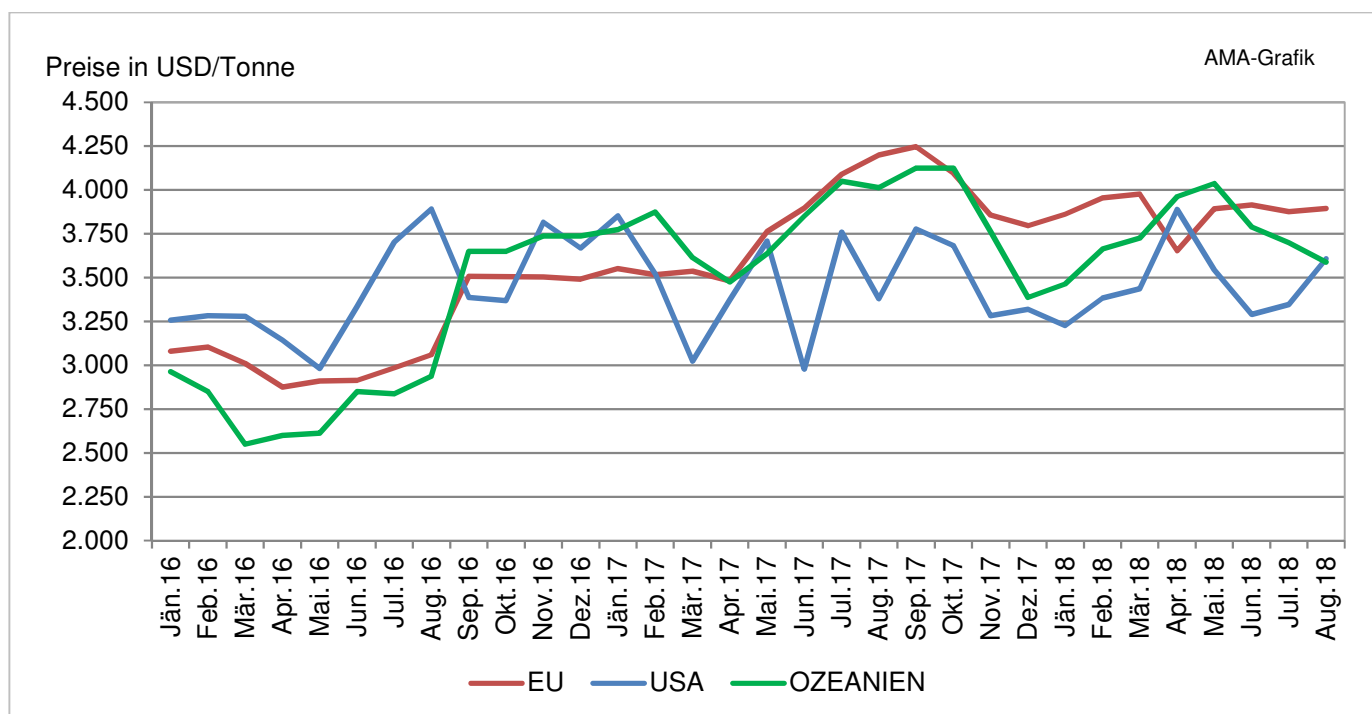


Quelle: CIRCA - EU Homepage; Stand 2.9.2018

O) Marktpreise Butter international

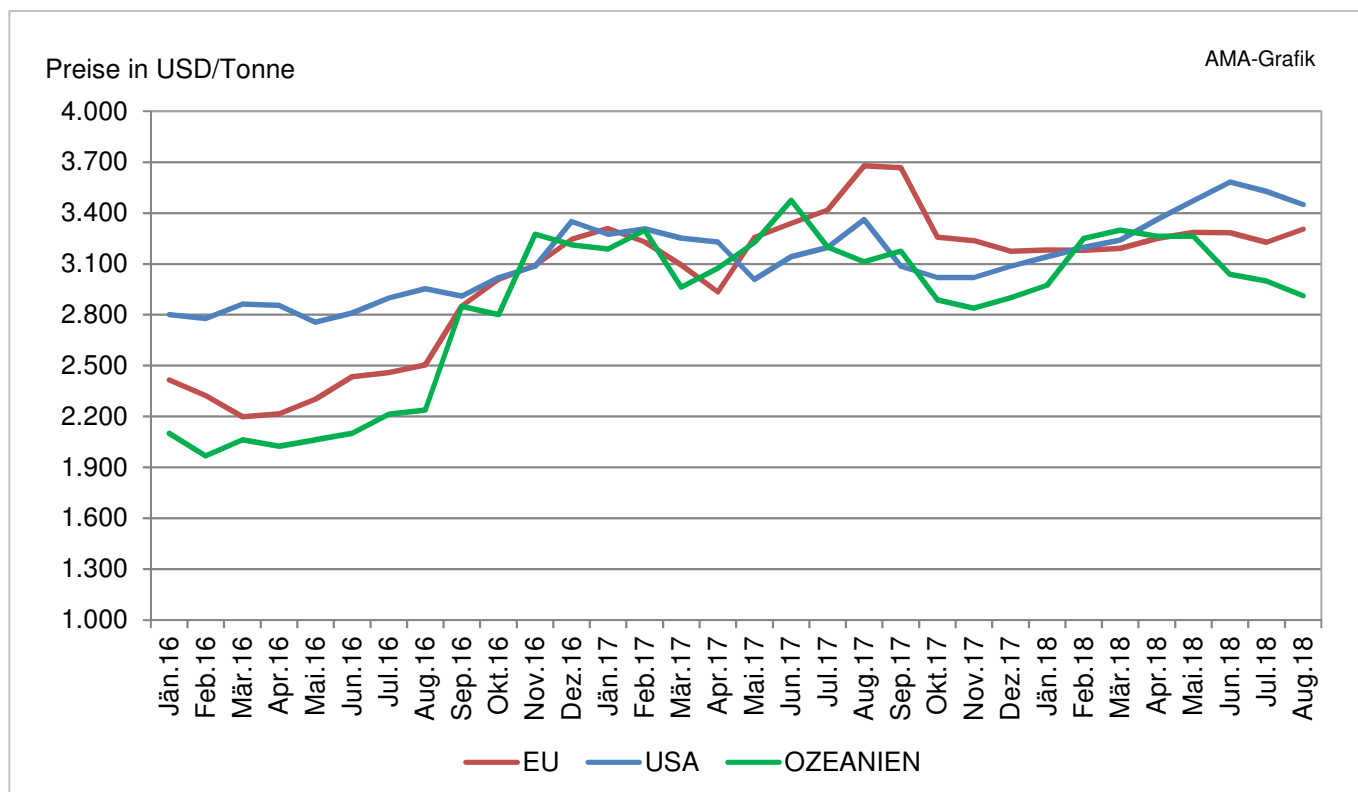


P) Marktpreise Cheddar international

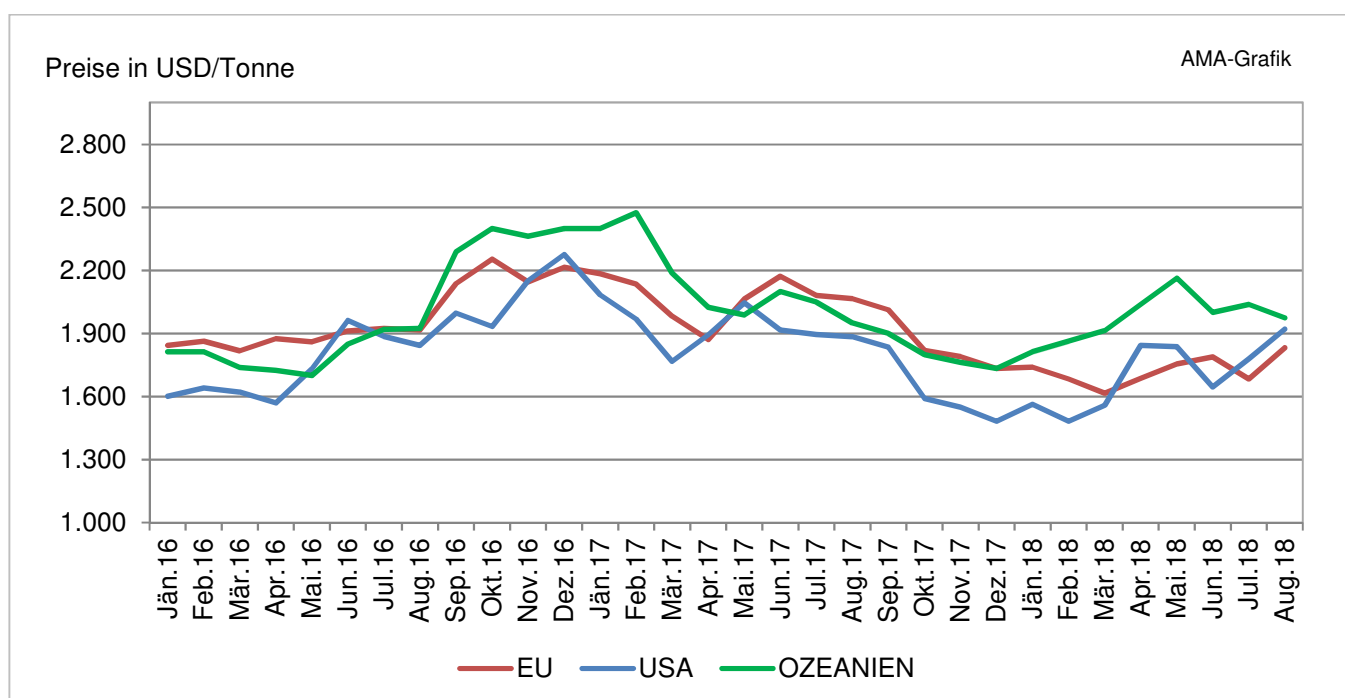


Quelle: CIRCA - EU Homepage

Q) Marktpreise Vollmilchpulver international



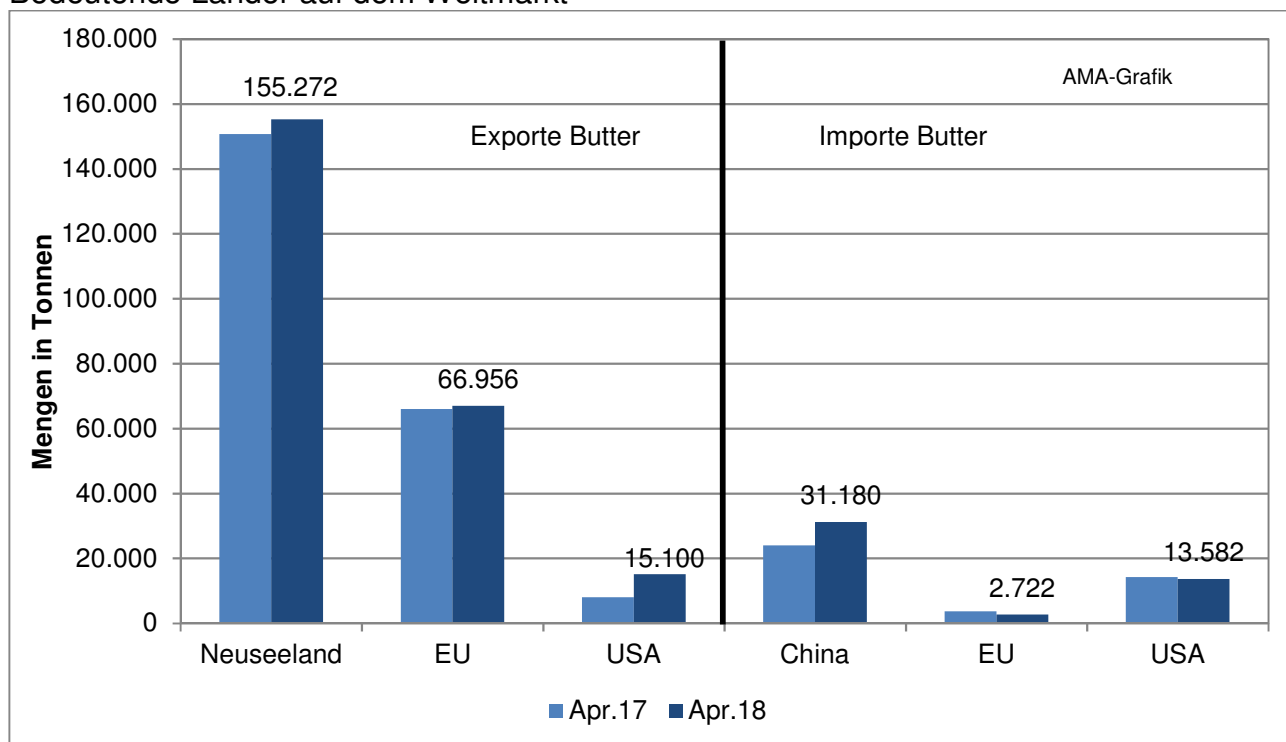
R) Marktpreise Magermilchpulver international



Quelle: CIRCA - EU Homepage

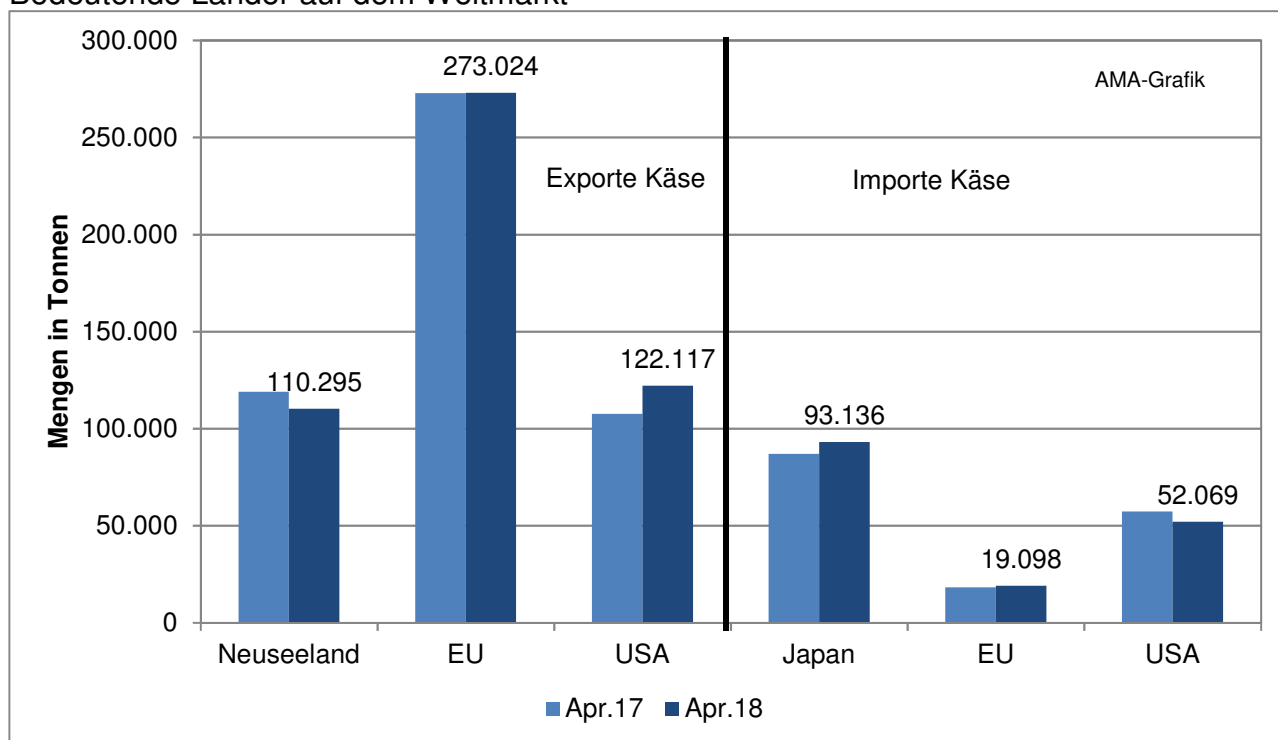
S) Internationaler Handel - Butter

Bedeutende Länder auf dem Weltmarkt



T) Internationaler Handel – Käse

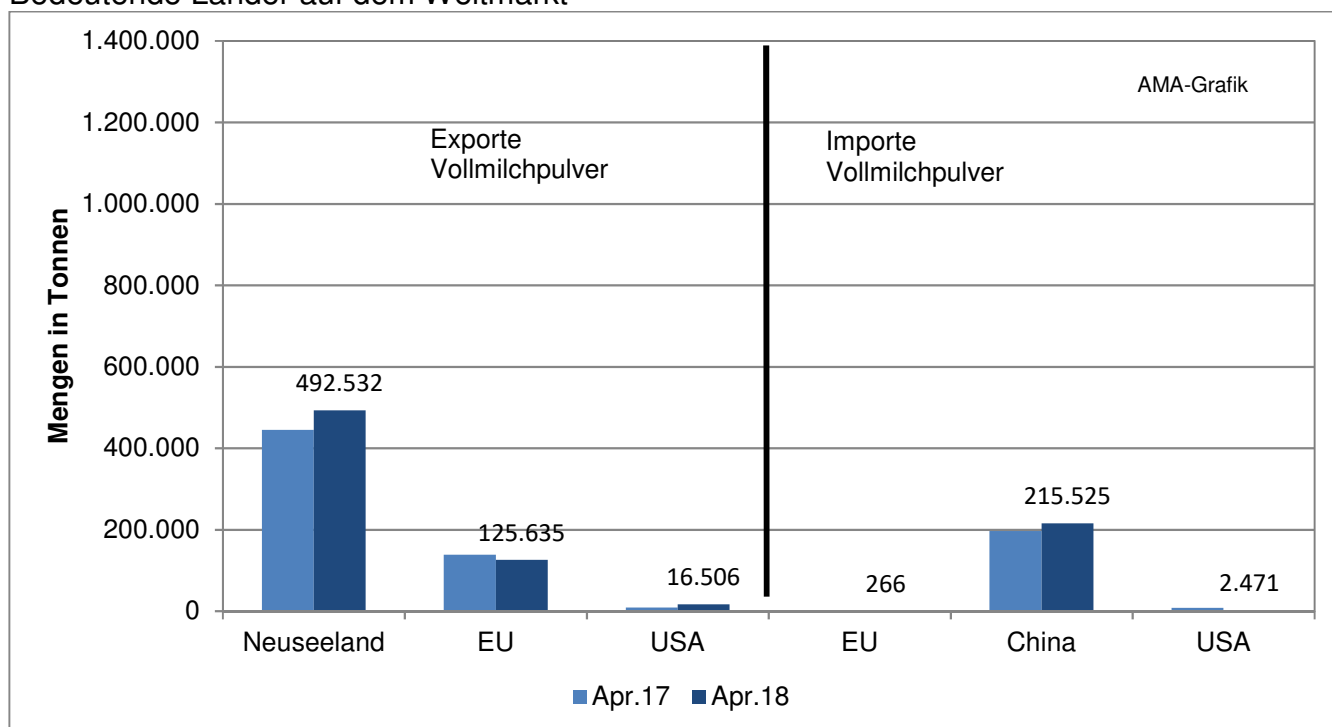
Bedeutende Länder auf dem Weltmarkt



Quelle: CIRCA - EU Homepage

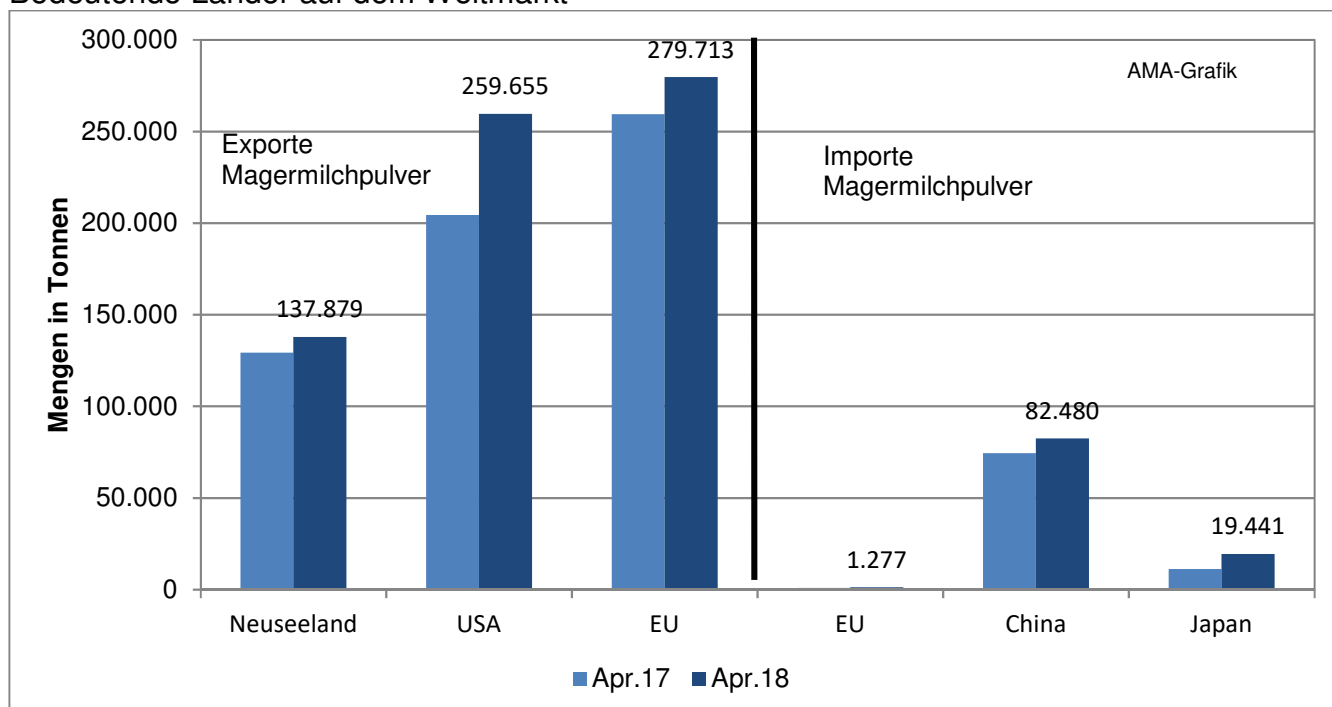
U) Internationaler Handel – Vollmilchpulver

Bedeutende Länder auf dem Weltmarkt



V) Internationaler Handel – Magermilchpulver

Bedeutende Länder auf dem Weltmarkt



Quelle: CIRCA - EU Homepage

Der Marktbericht Milch und Milchprodukte erscheint monatlich.

Dieser Bericht ist auf der Webseite der
Agrarmarkt Austria (www.ama.at) im Internet verfügbar.

Die nächste Ausgabe wird voraussichtlich Mitte Oktober 2019 erscheinen.

Impressum:

Informationen gemäß § 5 E-Commerce Gesetz und Offenlegung gemäß § 25 Mediengesetz

Medieninhaber, Herausgeber, Vertrieb: Agrarmarkt Austria

Redaktion: GBI/Abt3 – Referat 8
Dresdner Straße 70
1200 Wien
UID-Nr.: ATU16305503
Telefon: +43 1 33151-324
Fax: +43 1 33151-396
E-Mail: bereich.milch@ama.gv.at

Vertretungsbefugt:

Dipl.-Ing. Günter Griesmayr, Vorstandsvorsitzender und Vorstand für den Geschäftsbereich II
Dr. Richard Leutner, Vorstand für den Geschäftsbereich I

Die Agrarmarkt Austria ist eine gemäß § 2 AMA-Gesetz 1992 eingerichtete juristische Person öffentlichen Rechts, deren Aufgaben im § 3 festgelegt sind. Sie unterliegt gemäß § 25 AMA-Gesetz der Aufsicht der Bundesministerin für Nachhaltigkeit und Tourismus.

Hersteller: Eigendruck

Verlagsrechte: Die in dieser Broschüre veröffentlichten Beiträge sind urheberrechtlich geschützt.
Alle Rechte sind vorbehalten. Nachdruck und Auswertung der von der ARARMARKT AUSTRIA erhobenen Daten sind mit Quellenangabe gestattet.
Alle Angaben ohne Gewähr.