



AMA
AgrarMarkt *Austria*

K-Ö
Gemäß des § 3 Abs. 1 des AMA-Gesetzes 1992 (BGBl. Nr. 376/1992 i. d. g. F.)
Zertifiziertes Qualitätsmanagement-System nach ÖNORM EN ISO 9001 REG. Nr. 01537/0
Zertifiziertes Informationssicherheits-Managementsystem nach ÖNORM ISO/IEC 27001 REG Nr. 35/0
Zertifiziertes Umweltmanagement-System nach EMAS REG Nr. AT-000680 und ÖNORM EN ISO 14001 REG Nr. 02982/0

www.ama.at

Dresdner Straße 70, 1200 Wien



Marktbericht

MILCH UND MILCHPRODUKTE | Oktober 2021

8. AUSGABE 2021

Marktübersicht
Markt Österreich
Preisbericht Österreich
Markt und Preise International

INHALT

I.....MARKTÜBERSICHT.....	3
A) Milchanlieferung	5
B) Produktion	6
II.....PREISBERICHT ÖSTERREICH.....	8
C) Erzeugermilchpreiserhebung ab Hof.....	8
III.....GRAFIKEN ÖSTERREICH	9
D) Milchanlieferung	9
E) Erzeugermilchpreis – Österreich	9
F) Exporte/Ausfuhren aus Österreich in alle Länder	10
G) Importe/Einfuhren nach Österreich von allen Ländern.....	10
IV.....MARKT UND PREISE INTERNATIONAL.....	11
H) Erzeugermilchpreise – Österreich, Deutschland und Bayern	11
I) Übersicht EU-Produktpreise.....	11
J) Süddeutsche Butter- und Käse-Börse e.V. Kempten.....	12
V.....GRAFIKEN INTERNATIONAL	13
K) Anlieferungs-/Produktionsentwicklung EU-28.....	13
L) Erzeugermilchpreise ab Hof - EU-28, tatsächliche Inhaltsstoffe	13
M) EU - Milchanlieferung	14
N) Kieler Rohstoffwert vs. Spotmarktpreis (Lodi).....	14
O) Marktpreise Butter.....	15
P) Marktpreise Cheddar	15
Q) Marktpreise Vollmilchpulver	16
R) Marktpreise Magermilchpulver	16
S) Internationaler Handel Butter	17
T) Internationaler Handel Käse	17
U) Internationaler Handel Vollmilchpulver	18
V) Internationaler Handel Magermilchpulver	18

Nachträgliche Änderungen werden im Marktbericht nicht berücksichtigt!

I MARKTÜBERSICHT

AT: Erzeugermilchpreis tendiert neuerlich nach oben

Die heimischen Milchlieferanten erhielten im August 2021 von den Molkereien und Sennereien im Schnitt 39,16 Cent pro Kilogramm GVO-freie Rohmilch (Durchschnitt aller Qualitäten und Inhaltsstoffe). GVO-frei steht für Gentechnik-freie Fütterung der Milchkühe. Gentechnik (GVO = gentechnisch veränderte Organismen) darf in der österreichischen Milchviehhaltung nicht eingesetzt werden. Gegenüber dem Vormonat bedeutet das ein Plus von 0,33 ct/kg, das Vorjahresniveau wurde um stattliche 1,90 ct/kg übertroffen.

Die AMA schätzt den Erzeugermilchpreis für September 2021 auf 39,70 ct/kg (Durchschnitt aller Qualitäten und Inhaltsstoffe). Grund für den positiven Preisausblick sind die weiterhin steigenden Inhaltsstoffe.

EU-Erzeugermilchpreis klettert nach oben

Der durchschnittliche EU-Erzeugermilchpreis (auf Basis des natürlichen Fett- und Eiweißgehaltes) für August 2021 betrug 36,40 ct/kg und erzielte gegenüber dem Vormonat ein Plus von 0,41 ct/kg. Im August des Vorjahres machte der EU-Erzeugermilchpreis 33,08 ct/kg aus und lag demnach um 3,32 ct/kg oder 10 % unter dem heurigen August-Erzeugermilchpreis. Der Trend des steigenden Erzeugermilchpreises setzt sich fort. Die EU-Kommission schätzt den durchschnittlichen EU-Erzeugermilchpreis für September 2021 auf 36,76 ct/kg.

AT: Milchanlieferung liegt abermals über der Vorjahresmenge

Die Milchanlieferung an die heimischen Molkereien und Sennereien lag im August einmal mehr über der Vorjahresmenge. Im Berichtsmonat wurden 248.816 t GVO-freie Rohmilch von den Milchlieferanten übernommen, das sind um 1 % oder 2.466 t mehr als im Vorjahresmonat. Von der angelieferten Menge waren 25.188 t Heumilch, 30.292 t Biomilch und 16.348 t Bioheumilch.

EU-Milchanlieferung im Juli um 0,6 % unter der Vorjahresmonatsmenge

Die EU-Milchanlieferung liegt im Juli 2021 nach einigen Monaten der Mehranlieferungen erstmals wieder unter der Anlieferungsmenge aus dem Vorjahresmonat (- 0,6 %). Vor allem die Niederlande (- 3,1 %), Frankreich (- 1,9 %) sowie Deutschland (- 1,2 %) und Polen (- 1,1

%) haben die Rohmilchlieferungen stark reduziert. Wohingegen Italien mit + 3,5 % und Irland mit + 3,3 % einmal mehr ihre Anlieferungen nach oben schraubten.

Im Zeitraum Jänner bis Juli 2021 wurde in der EU um 0,4 % mehr Milch angeliefert als im Vergleichszeitraum des Vorjahres – diese Angabe ist schaltjahrbereinigt dargestellt. Irland ist Top 1 Lieferant im ersten Halbjahr 2021 – nämlich mit einem Plus von 6,7 % gegenüber dem Vergleichszeitraum aus 2020, gefolgt von Italien mit einer Mehrlieferung von 3,8 %.

Milchanlieferung in anderen exportorientierten Ländern

Die Milchanlieferungen gestalten sich weltweit aktuell etwas unterschiedlich. So betrug die Mehrlieferung in den USA im August dieses Jahres 1,1 %, in Neuseeland ging die Anlieferung erstmals wieder zurück und zwar um satte 4,8 % im August 2021 und auch in Australien wurde eine geringere Milchanlieferung gegenüber dem Vorjahresmonat verzeichnet (- 3,7 %).

RollAMA – Rückblick auf das erste Halbjahr 2021

Am 21. September 2021 präsentierte die AMA-Marketing gemeinsam mit der Keyquest Marktforschung GmbH die erhobenen Daten und Fakten sowie die Trends für das erste Halbjahr 2021. Datenbasis bilden dabei etwa 2.800 Haushalte, welche kontinuierlich ihre Einkäufe aufzeichnen und diese an die RollAMA (rollierende Agrarmarkt-Analyse) melden. Die Marktentwicklung in den vier Molkereiproduktbereichen gestaltete sich recht unterschiedlich. Die Weiße Palette (dazu zählt unter anderem Trinkmilch, Joghurt natur, Saure Milch, Obers und Topfen) konnte von guter Preisentwicklung profitieren. Des Weiteren überraschte die Bunte Palette (diese inkludiert Fruchtjoghurts- und Drinks, sowie Milchmischgetränke und Desserts) mit einem starken Absatzplus. Im Lebensmitteleinzelhandel wurde im ersten Halbjahr 2021 um 6,4 % mehr abgesetzt als im Vergleichszeitraum des Vorjahres. Bei Käse (Gelbe Palette) ist der Absatz stabil, allerdings die Preisentwicklung ist schlecht. Bei den Gelben Fetten inkl. Butterschmalz ist die Entwicklung beim Absatz als auch beim Preis schwach (Minus 8 % im ersten Halbjahr).

Ebenfalls ging aus den erhobenen Daten hervor, dass Bio bei den Molkereiprodukten sehr gefragt ist. Der starke Trend hin zu Bio während der Lockdowns hält nach wie vor an. Mehr Aufmerksamkeit erlangten auch die Milchimitatsprodukte, allerdings sprechen wir hier noch von einem geringen Niveau.

A) Milchanlieferung

1. Milchanlieferung (in t)

Die Bundesländeraufschlüsselung erfolgt nach dem Standort der Lieferanten

Bundesland	Aug.20	Sep.20	Okt.20	Nov.20	Dez.20	Jan.2021	Feb.21	Mär.21	Apr.21	Mai.21	Jun.21	Jul.21	Aug.21
Burgenland	2.061	1.949	1.984	1.913	2.055	2.182	2.039	2.292	2.216	2.285	2.123	2.115	2.061
Niederösterreich	53.650	50.832	51.285	49.350	52.806	55.601	51.365	58.515	57.504	59.982	56.194	56.362	55.198
Oberösterreich	91.020	85.815	86.215	82.202	87.306	90.782	85.342	95.286	93.222	98.021	92.257	93.168	90.229
Salzburg	26.405	26.194	28.146	27.185	29.208	30.972	29.422	33.532	32.794	35.155	30.760	28.972	27.275
Steiermark	44.232	42.047	42.112	39.852	42.299	44.578	42.160	47.918	46.858	49.159	45.934	45.414	44.447
Kärnten	16.188	15.584	15.905	15.424	16.772	17.643	16.746	19.087	18.748	19.244	17.383	16.743	16.246
Tirol	22.838	21.677	25.063	26.050	29.507	32.252	31.290	35.540	34.713	35.721	30.409	26.663	23.369
Vorarlberg	10.603	11.590	12.755	12.703	14.055	14.927	14.128	15.979	15.603	16.204	12.741	11.220	10.693
Milchanlieferung österreichischer Landwirte	266.997	255.689	263.464	254.680	274.007	288.936	272.490	308.149	301.658	315.771	287.802	280.657	269.518
-davon an Molkereien in anderen MS	20.648	19.406	19.535	18.709	19.673	20.929	19.683	22.002	21.564	22.626	21.180	21.284	20.703
-davon an österreichische Erstankäufer*	246.349	236.283	243.928	235.971	254.334	268.007	252.807	286.147	280.094	293.144	266.622	259.373	248.815
-davon Biomilch	29.664	29.198	30.732	29.860	32.909	34.920	32.770	37.152	36.530	38.300	33.286	31.203	30.292
-davon Heumilch	25.201	23.149	24.046	22.864	24.810	26.372	25.190	28.630	27.624	30.922	29.291	28.170	25.188
-davon Bioheumilch	15.642	15.270	16.361	15.463	16.653	17.532	16.553	18.735	18.433	20.419	18.400	17.402	16.348
-davon konventionell	175.843	168.665	172.789	167.784	179.962	189.183	178.294	201.630	197.507	203.503	185.645	182.598	176.987

* "Erstankäufer" ist ein Unternehmen oder eine Unternehmensgemeinschaft, die Milch bei Erzeugern kauft, um

- a. sie einem oder mehreren Sammel-, Verpackungs-, Lagerungs-, Kühlungs- oder Verarbeitungsvorgängen zu unterziehen, auch auf Vertragsbasis;
- b. sie an Unternehmen abzugeben, die Milch behandeln, verarbeiten oder weiterverkaufen.

Quelle: AMA

2. Zukauf und Versand an andere Mitgliedstaaten (in t)

	August			Jänner bis August		
	2020	2021	in %	2020	2021	in %
Versand an die Mitgliedstaaten	13.593	13.392	-1,5	154.383	136.256	-11,7
Zukauf aus den Mitgliedstaaten	6.997	6.913	-1,2	55.427	54.177	-2,3

Quelle: AMA Monatsmeldung

B) Produktion

1. Produktion (in t)

Produkt	August			Jänner bis August		
	2020	2021	%	2020	2021	%
Trinkmilch frisch	4.100	3.728	-9,1	36.111	33.068	-8,4
Trinkmilch ESL	27.863	27.545	-1,1	234.137	230.284	-1,6
UHT-Milch	32.394	29.040	-10,4	290.612	250.824	-13,7
Mischtrunk	29.434	31.098	5,7	236.480	238.754	1,0
Süßrahm	4.023	4.361	8,4	30.534	29.373	-3,8
Sauerrahm	2.171	2.106	-3,0	17.324	16.684	-3,7
Butter	2.551	2.554	0,1	26.487	26.100	-1,5
Hartkäse	3.148	3.751	19,2	32.265	35.927	11,3
Schnittkäse	5.188	5.703	9,9	46.693	51.396	10,1
Weichkäse	2.582	2.182	-15,5	21.834	19.386	-11,2
Frischkäse	2.320	2.365	1,9	20.390	21.036	3,2
Käse Gesamt	13.238	14.000	5,8	121.182	127.745	5,4
Speisetopfen	2.511	2.246	-10,6	20.508	18.567	-9,5
Industrietopfen	53	36	-32,1	400	247	-38,3
Topfen Gesamt	2.564	2.282	-11,0	20.908	18.814	-10,0

Quelle: AMA Monatsmeldung

2. Pulverproduktion (in t)

Produkt	August			Jänner bis August		
	2020	2021	%	2020	2021	%
Vollmilchpulver	0	0	0,0	0	606	100,0
Magermilchpulver	724	260	-64,1	6.084	3.006	-50,6
Molkepulver	3.382	6.029	78,3	27.762	53.879	94,1

Quelle: AMA

3. Qualitätsergebnisse der Anlieferungsmilch

Qualitätsergebnisse der Anlieferungsmilch Österreich						
Zeitraum	Milch ohne Q-Abzüge %	S-Klasse	Keimzahl		Somatische Zellen	
		KZ<50.000 ZZ<250.000 %	1. Stufe KZ<100.000 %	2. Stufe KZ>100.000 %	1. Stufe ZZ<400.000 %	2. Stufe ZZ>400.000 %
August 2020	98,84	87,80	11,49	0,72	11,50	0,70
September	98,78	86,96	12,45	0,59	12,21	0,82
Oktober	99,11	89,12	10,44	0,44	10,31	0,57
November	99,26	91,05	8,52	0,43	8,55	0,40
Dezember	99,41	92,84	6,69	0,47	6,93	0,23
Jänner	99,38	93,72	5,82	0,46	6,02	0,26
Februar	99,37	93,95	5,60	0,44	5,77	0,27
März	99,38	94,50	5,11	0,39	5,24	0,26
April	99,46	94,50	5,14	0,36	5,22	0,28
Mai	99,49	94,12	5,49	0,39	5,70	0,18
Juni	99,93	92,05	7,26	0,69	7,65	0,30
Juli	98,93	89,36	9,89	0,76	10,21	0,43
August 2021	99,10	87,96	11,46	0,58	11,24	0,79

Quelle: AMA Monatsmeldung

II PREISBERICHT ÖSTERREICH

C) Erzeugermilchpreiserhebung ab Hof in EUR/100 kg

Milchpreiserhebung Österreich - Auszahlung August 2021															
auf Basis aller Inhaltsstoffe, Durchschnitt aller Qualitäten und aller Milchsorten (alle Beträge in Cent)															
Grundpreis je kg	freiwillige Qualitäts- prämie je kg	Biomilch- zuschlag je kg	Heumilch- zuschlag je kg	Bio-Heu- milch Zuschlag je kg	je FE	Fettbez. je kg	je EE	EE-Bez. je kg	Qual. Abzüge je kg	Marketing- beiträge je kg	Sonst. Abzüge je kg	Milchpreis ab Hof nat. FGeh. je kg	Milchpreis ab Hof 3,7% FE 3,4% EE	Milchpreis ab Hof 4,2% FE 3,4% EE	Milchpreis ab Hof 4,0% FE 3,4% EE
9,34	2,12	1,31	0,50	0,99	3,12	12,76	3,76	12,65	0,06	0,35	0,11	39,16	38,05	39,61	38,98
Inkl. 13% UST												44,25	43,00	44,76	44,05

ÖSTERREICH Preis - Vergleich diverse Milchsorten (Netto)				Milchpreis ab Hof nat. FGeh. je kg	Milchpreis ab Hof 3,7% FE 3,4% EE	Milchpreis ab Hof 4,2% FE 3,4% EE	Milchpreis ab Hof 4,0% FE 3,4% EE
konventionelle Milch				36,35	35,25	36,80	36,18
Heumilch				41,33	40,22	41,78	41,16
Biomilch				47,10	45,99	47,55	46,93
Bioheumilch				51,44	50,33	51,89	51,27

Die Werte der Fett- und Eiweißbezahlung auf Basis der tatsächlichen Inhaltsstoffe

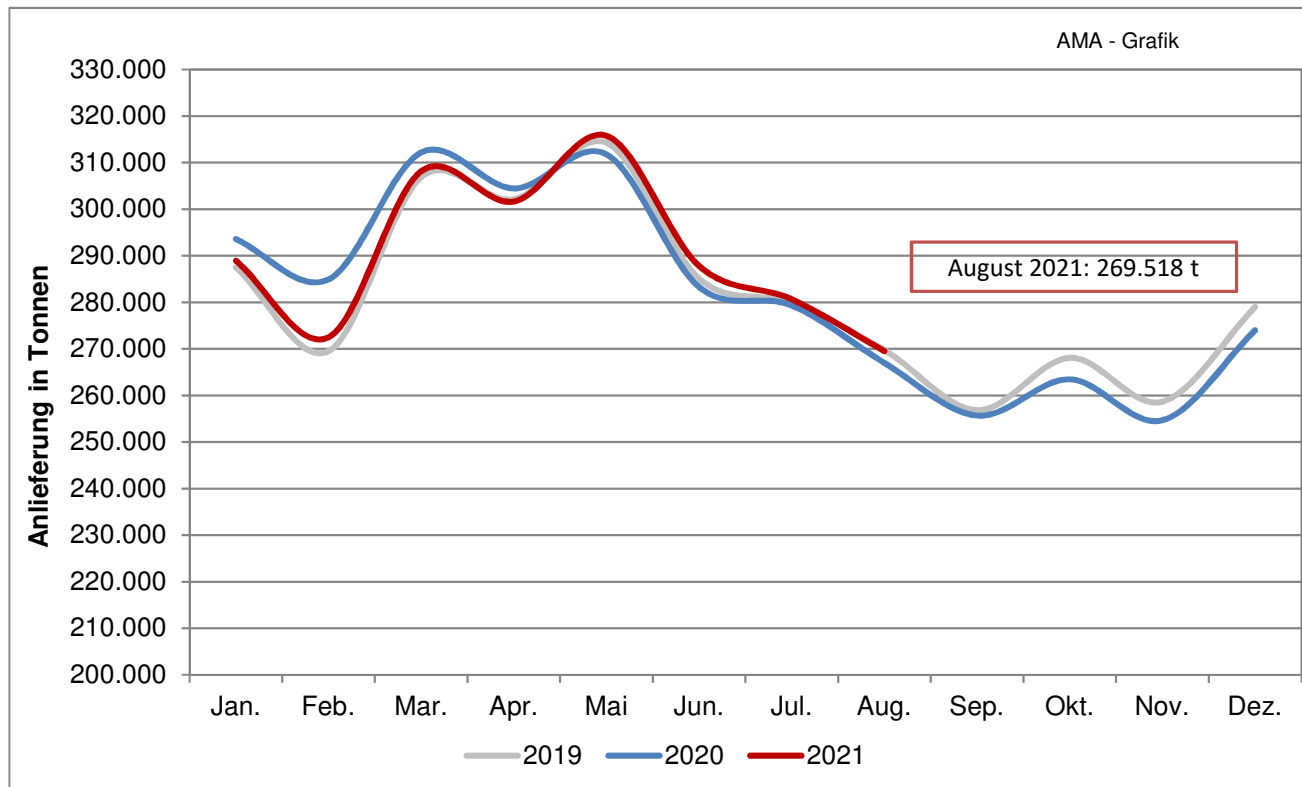
4,10 FE

3,37 EE

Quelle: AMA Monatsmeldung

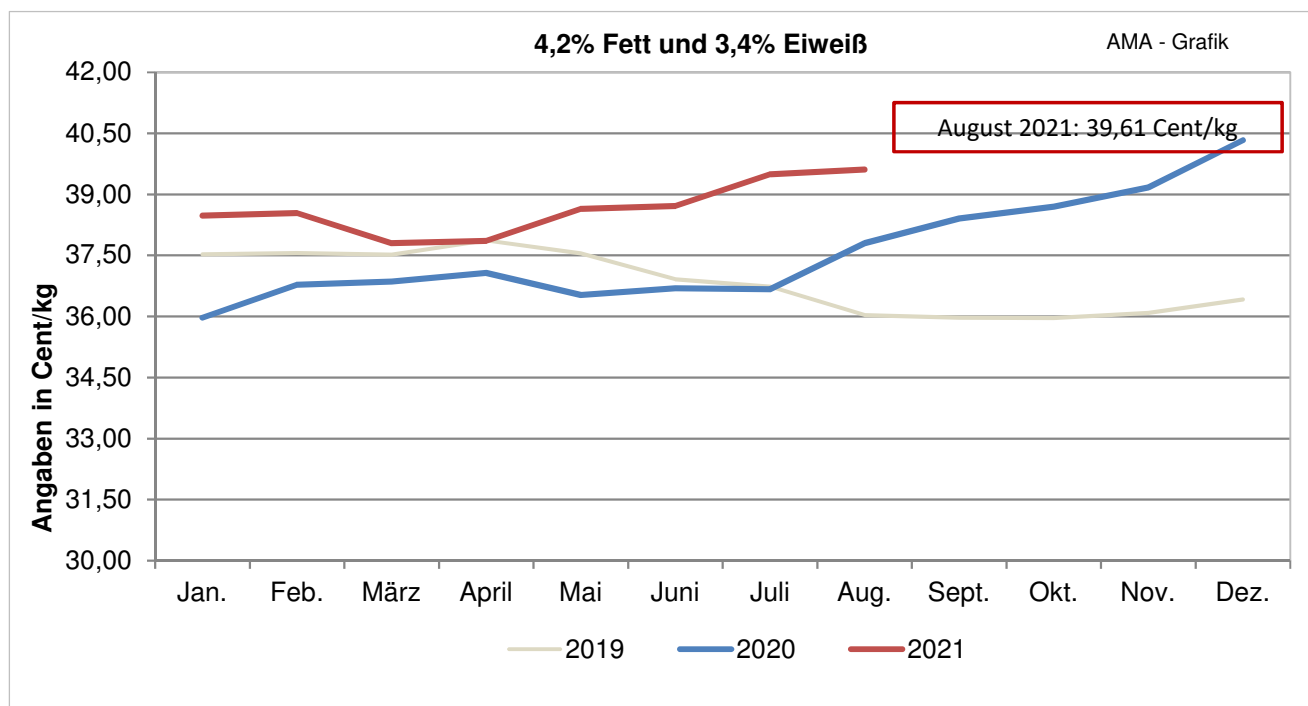
III GRAFIKEN ÖSTERREICH

D) Milchlieferung österreichischer Landwirte



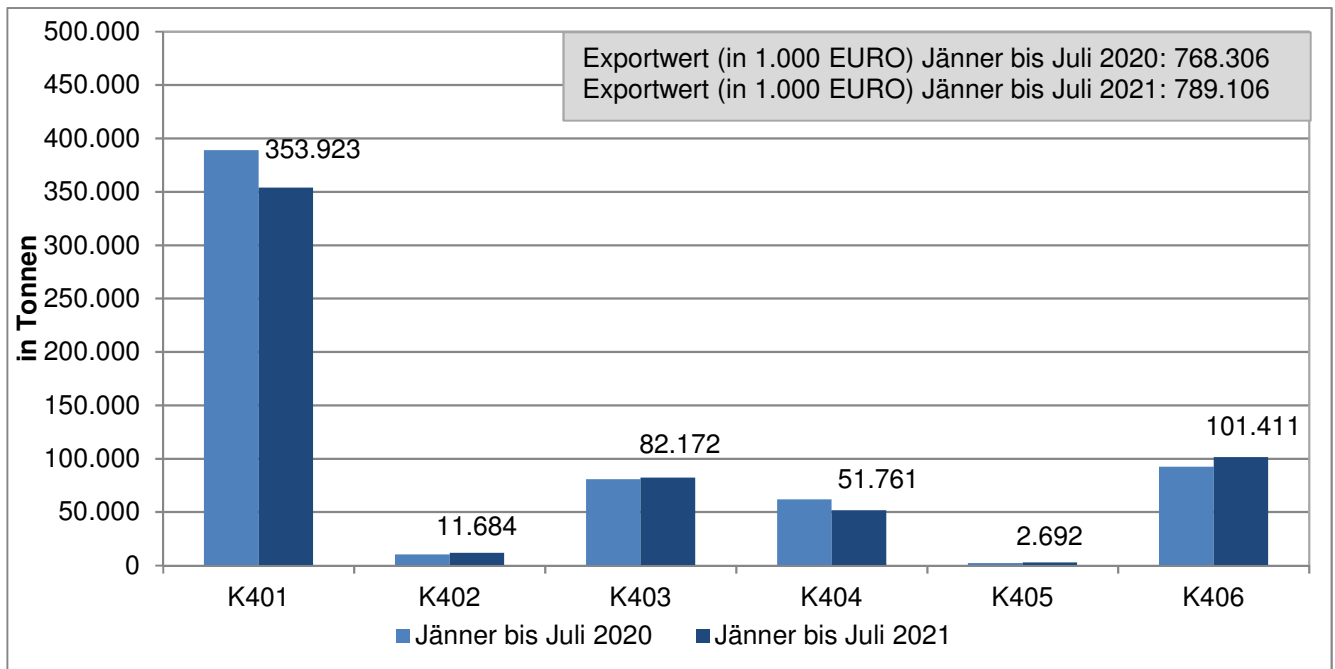
Quelle: AMA, monatliche Lieferantendaten

E) Erzeugermilchpreis – Österreich

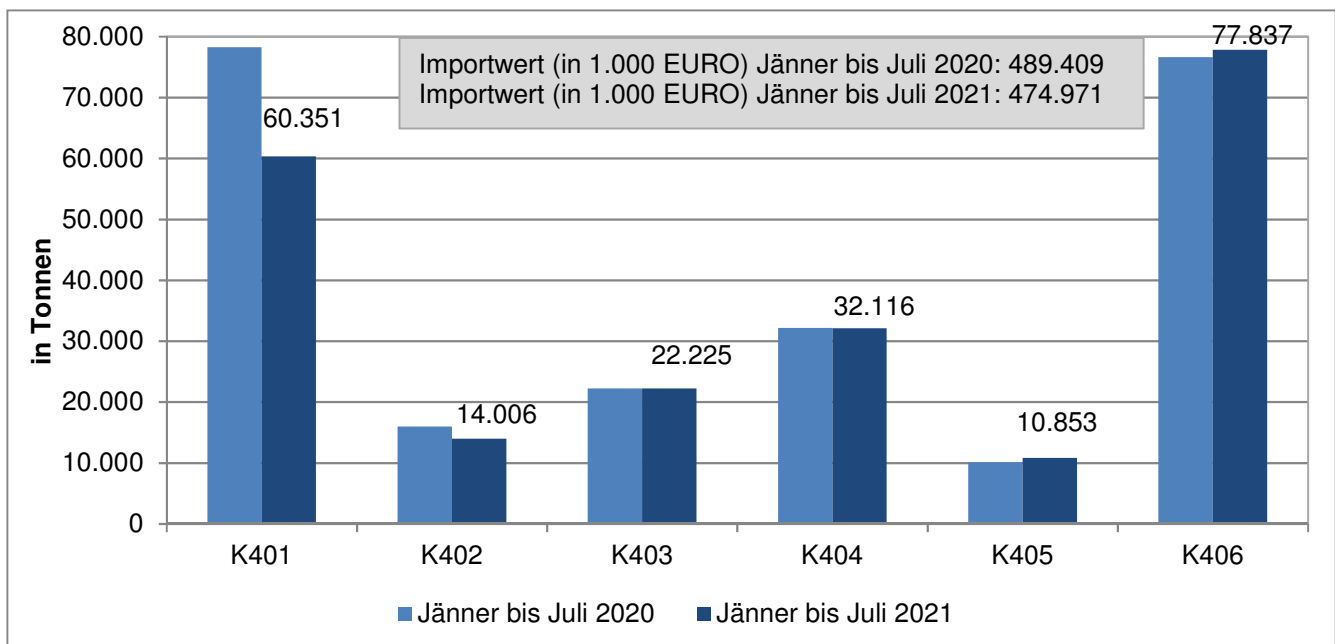


Quelle: AMA Monatsmeldung

F) Exporte/Ausfuhren aus Österreich in alle Länder



G) Importe/Einfuhren nach Österreich von allen Ländern



Beschreibung der KN-Codes

K0401: Milch und Rahm, weder eingedickt noch mit Zusatz von Zucker oder anderen Süßmitteln

K0402: Milch und Rahm, eingedickt oder mit Zusatz von Zucker oder anderen Süßmitteln

K0403: Buttermilch, saure Milch bzw. Rahm, Joghurt, Kefir u. andere fermentierte od. gesäuerte Milch, einschl. Rahm, auch eingedickt od. aromatisiert, auch mit Zusatz von Zucker, anderen Süßmitteln, Früchten, Nüssen od. Kakao

K0404: Molke, auch eingedickt oder mit Zusatz von Zucker oder anderen Süßmitteln

K0405: Butter, einschl. entwässerte Butter u. Gele, u. andere Fettstoffe aus der Milch sowie Milchstreichfette

K0406: Käse und Topfen

Quelle: Statistik Austria

IV MARKT UND PREISE INTERNATIONAL

H) Erzeugermilchpreise ab Hof – Österreich im Vergleich mit Deutschland und Bayern in EUR/100 kg, exkl. Ust, 4,0 % Fett, 3,4 % Eiweiß

Monate			
	Österreich	Deutschland	Bayern
August 2020	37,18	31,62	33,13
September	37,79	32,08	33,50
Oktober	38,08	32,67	33,84
November	38,55	32,86	33,96
Dezember	39,71	32,88	33,91
Jänner	37,85	32,75	34,06
Februar	37,92	32,82	34,44
März	37,18	33,30	34,77
April	37,24	34,07	35,33
Mai	38,01	34,89	35,75
Juni	38,09	35,52	36,36
Juli	38,86	35,79	36,63
August 2021	38,98	35,91	36,82

Quelle: AMI, AMA Monatsmeldung

I) Übersicht EU-Produktpreise 39. Kalenderwoche 2021

Produkt	EU- Durchschnittspreis in EUR/100 kg	% Vergleich zur Vorwoche	% Vergleich zum Vorjahr
Butter	427	3,9	24,0
Magermilchpulver	269	1,3	24,0
Vollmilchpulver	333	1,2	22,0
Cheddar	327	0,4	7,0
Edamer	335	-0,5	8,0
Gouda	337	0,5	7,0
Emmentaler	488	-1,1	2,0
Molkepulver	98	-1,0	35,0

Quelle: CIRCA - EU Homepage

J) Süddeutsche Butter- und Käse-Börse e.V. Kempten
Amthliche Preisnotierungen vom 13.10.2021

Preise in EUR/t	aktuelle Woche	Vorwoche	arithmet. Mittel	Tendenz
Vollmilchpulver (26 % Fett) 25 kg Sack	3500 – 3550	3450 – 3500	3525	↗
Magermilchpulver 25 kg Sack	2800 – 2920	2760 – 2860	2860	↗
Magermilchpulver lose	2730 – 2800	2660 – 2680	2765	↗

Preise in EUR/t	aktuelle Woche	Vorwoche	arithmet. Mittel	Tendenz
Süßmolkepulver (Lebensmittelqual., 25 kg Sack)	1050 – 1130	1030 – 1110	1090	↗
Süßmolkepulver (Futtermittelqual., lose)	990 – 1010	970 – 990	1000	↗

Monatsdurchschnitt September 2021 (arithmetisches Mittel)

Preise in EUR/t, netto, ab Werk, Sprühware	September 2021	Veränderung zum Vormonat
Vollmilchpulver (26 % Fett, Lebensmittelqual., 25 kg Sack)	3345,00	↗
Magermilchpulver (Lebensmittelqual., 25 kg Sack)	2676,00	↗
Magermilchpulver (Futtermittelqual., lose)	2567,00	↗
Süßmolkepulver (Lebensmittelqual., 25 kg Sack)	1067,00	↗
Süßmolkepulver (Futtermittelqual., lose)	968,00	↗

Amthliche Notierungskommission für Schnittkäse, Hannover
Amthliche Preisnotierungen vom 13.10.2021

Preise in EUR/kg	aktuelle Woche	Vorwoche	Tendenz
Markenbutter, geformt, 250 g	4,14 – 4,60	4,14 – 4,39	↗
Markenbutter, lose, 25 kg	4,60 – 4,80	4,40 – 4,65	↗

Tagespreis in EUR/kg **	aktuelle Woche	Vorwoche	Tendenz
Gouda 48 %, Edamer 40 % Fett i.Tr.,Block	3,40 – 3,55	3,30 – 3,45	↗
Gouda 48 %, Edamer 40 % Fett i. Tr., Brot	3,40 – 3,55	3,35 – 3,55	→

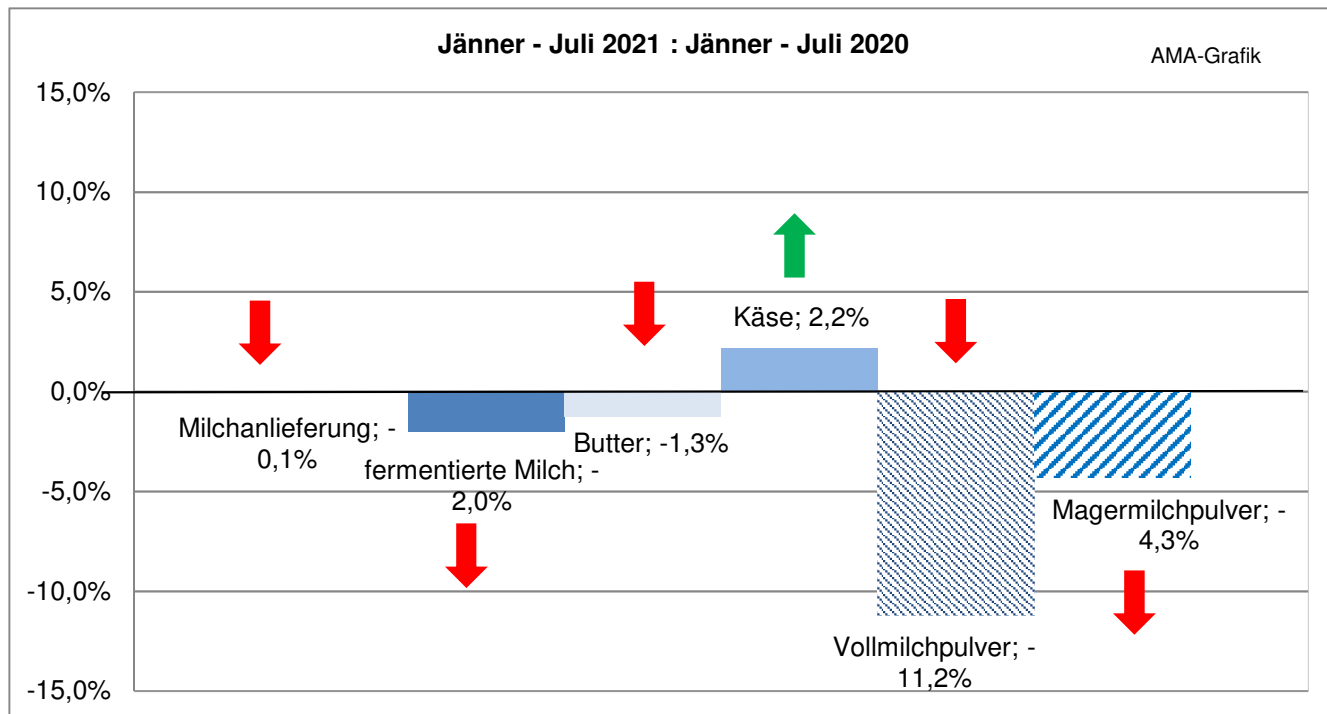
Fakturapreis in EUR/kg **	September 2021	Vormonat
Gouda 48 %, Edamer 40 % Fett i. Tr., Block	3,15 – 3,25	↗

** Kaufpreis des Handels netto, ab Werk, einschließlich Verpackung

Quelle: www.butterkaeseboerse.de

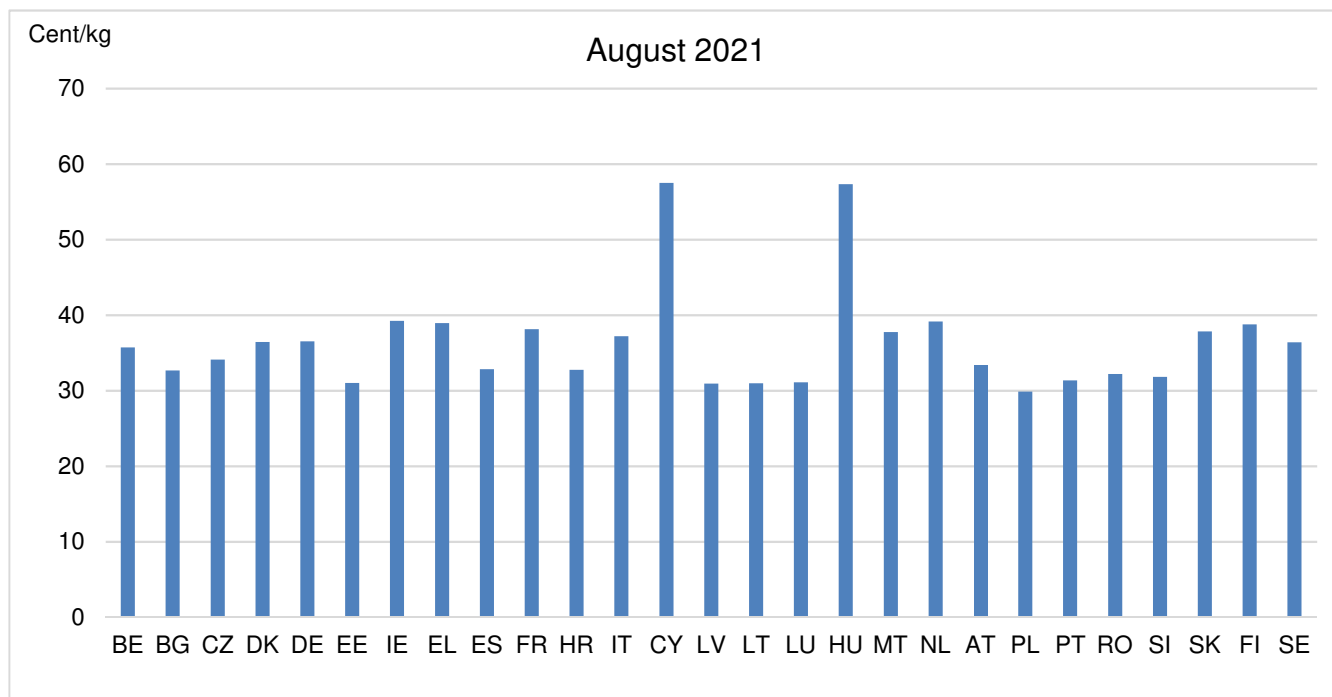
V GRAFIKEN INTERNATIONAL

K) Anlieferungs-/Produktionsentwicklung EU-27



Quelle: CIRCA - EU Homepage

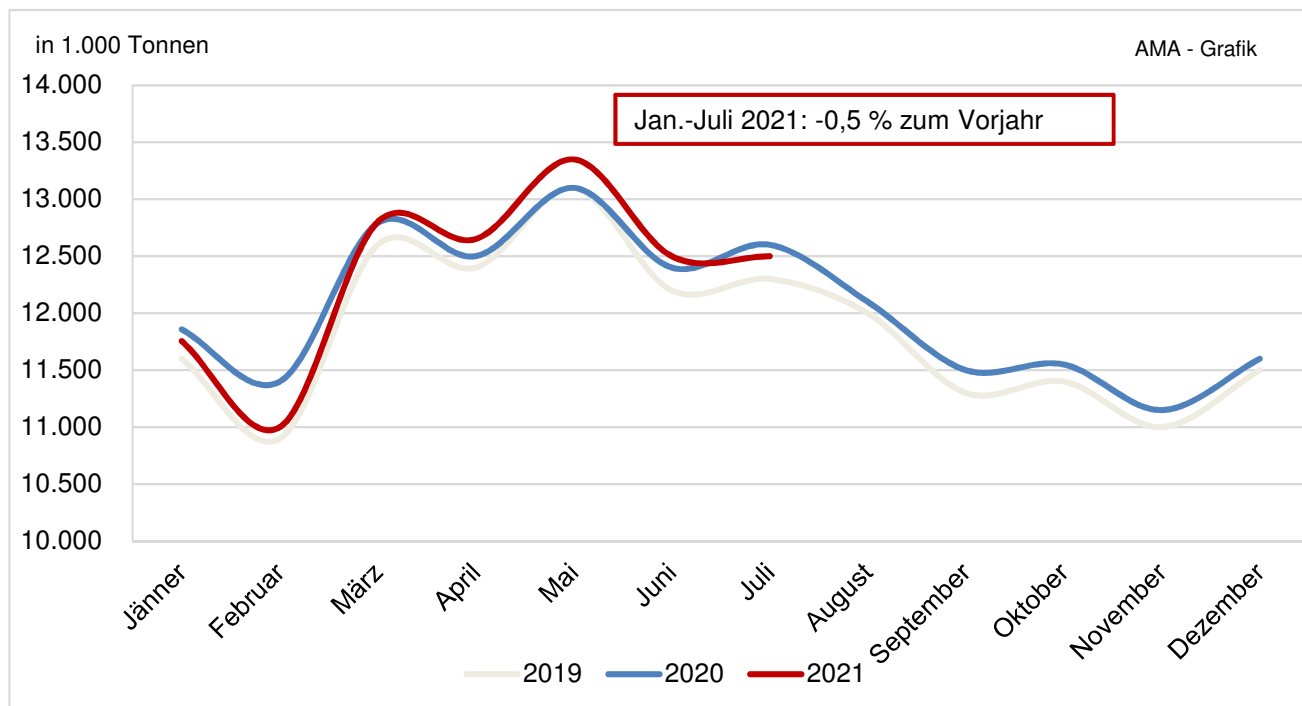
L) Erzeugermilchpreise ab Hof - EU-27/ tatsächliche Inhaltsstoffe



ACHTUNG: Aufgrund der verschiedenen Fett- bzw. Eiweißgehalte in den einzelnen Mitgliedstaaten ist eine direkte Vergleichbarkeit nicht möglich.

Quelle: CIRCA - EU Homepage

M) EU- Milchanlieferung



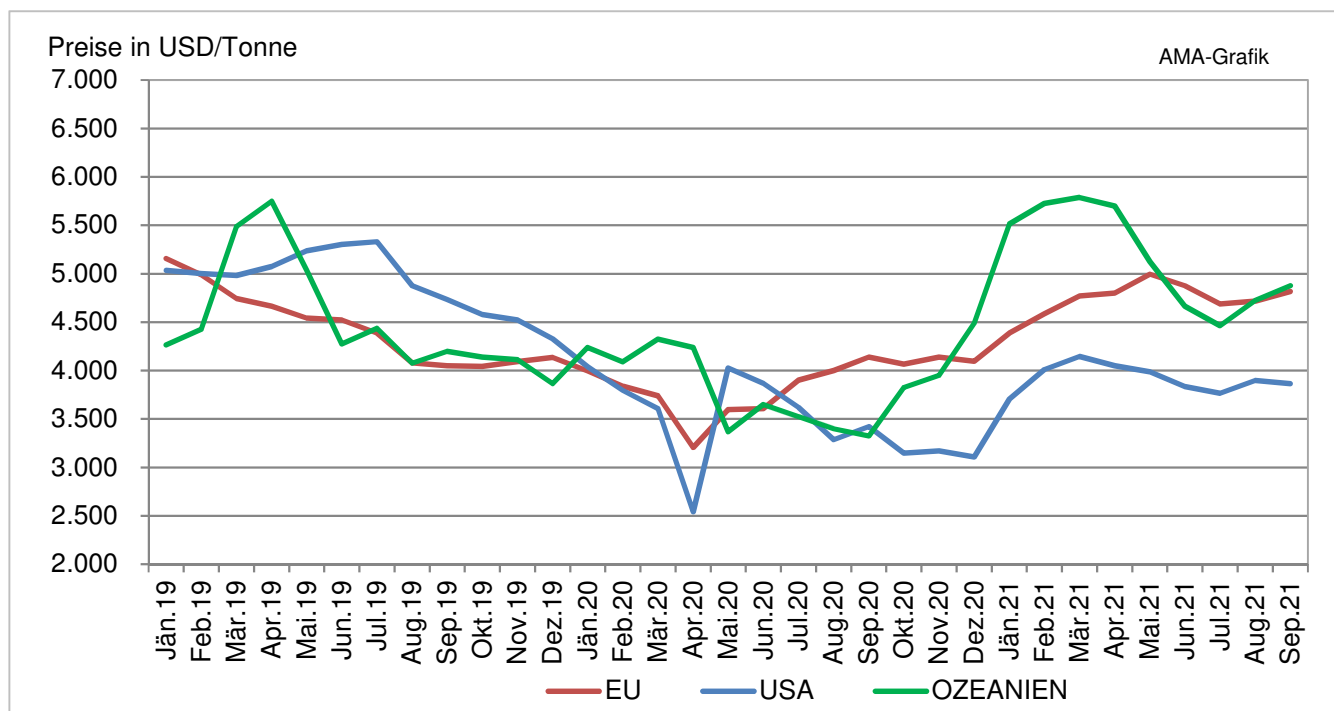
Quelle: CIRCA - EU Homepage

N) Kieler Rohstoffwert vs. Spotmarktpreis (Lodi)



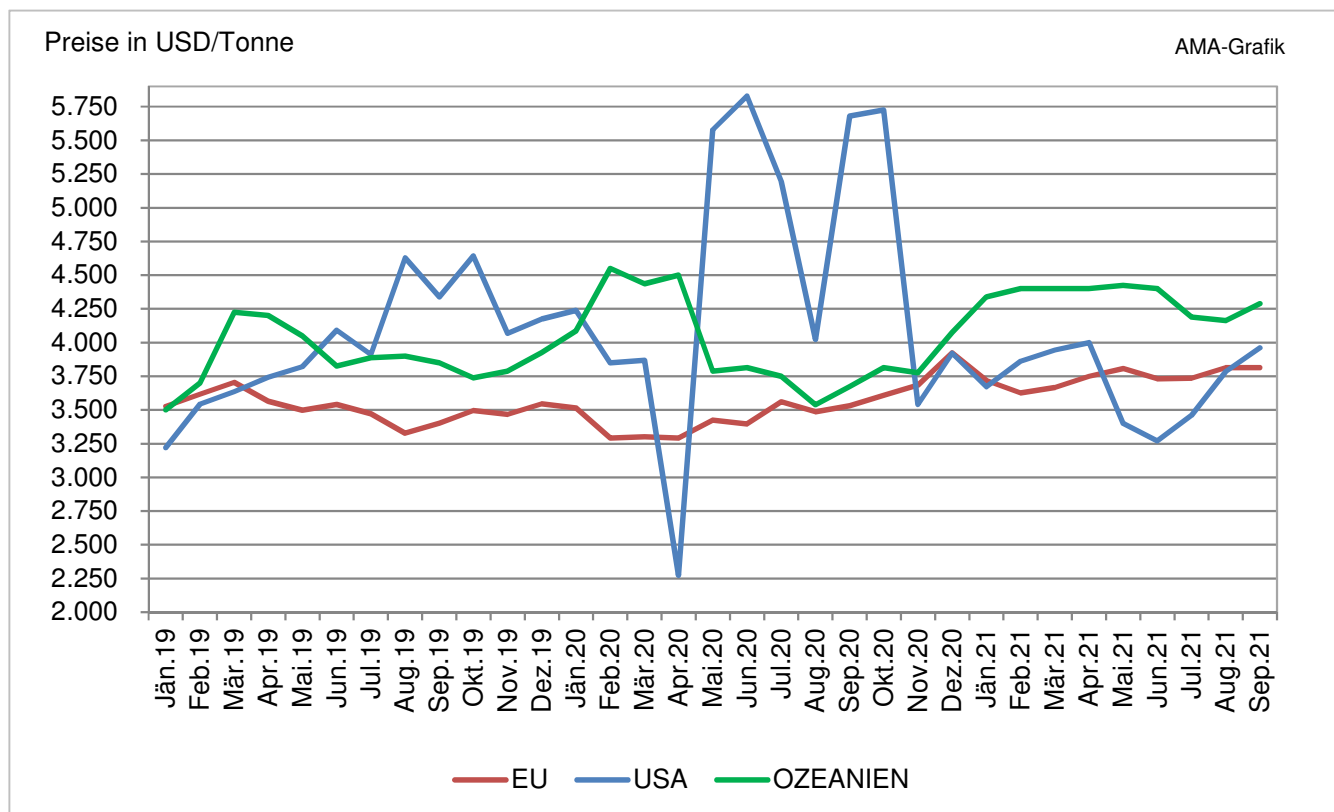
Quelle: CLAL, ife

O) Marktpreise Butter international



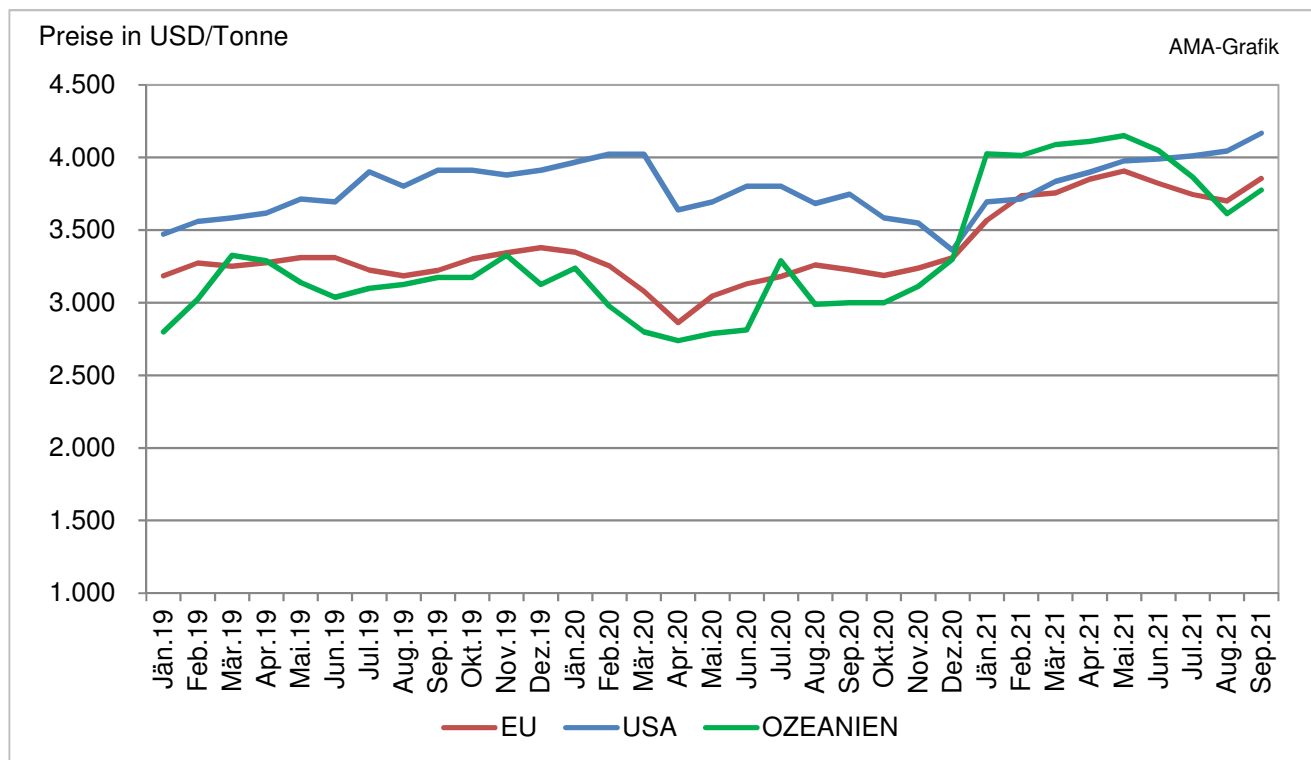
Quelle: CIRCA - EU Homepage

P) Marktpreise Cheddar international



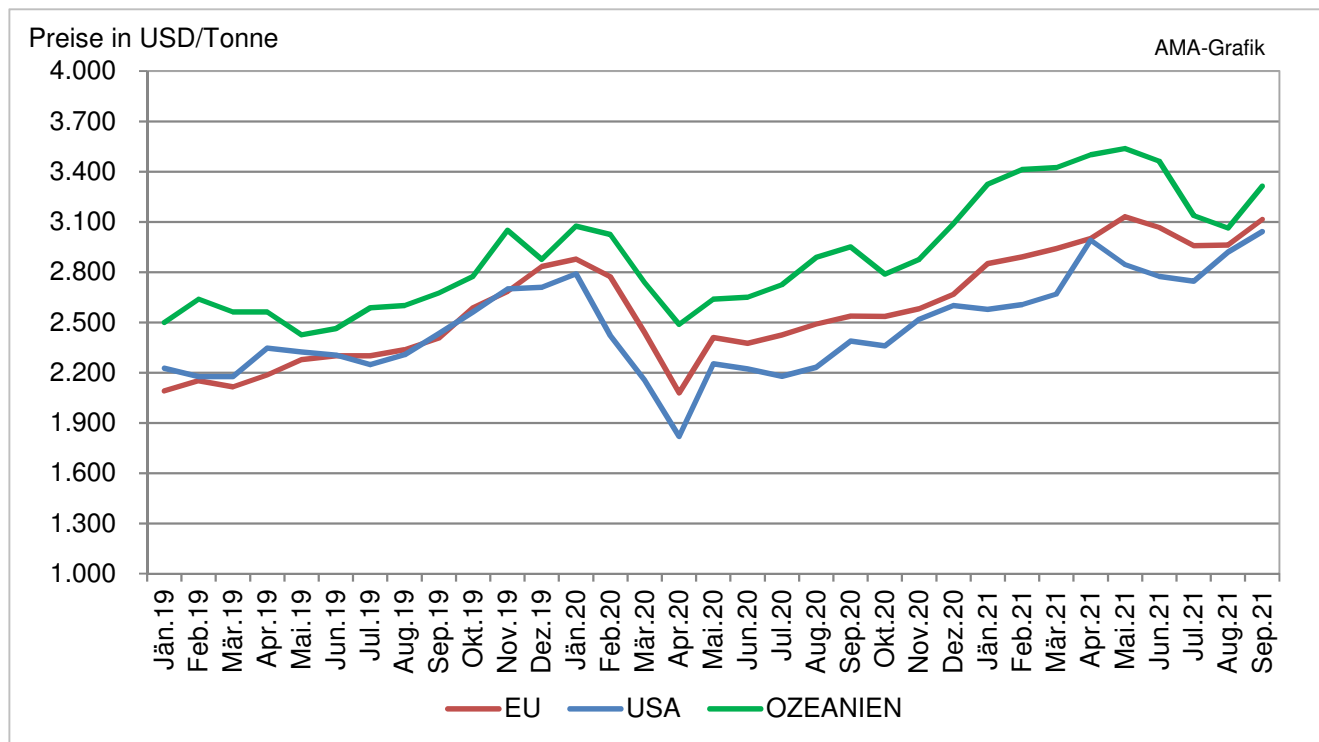
Quelle: CIRCA - EU Homepage

Q) Marktpreise Vollmilchpulver international



Quelle: CIRCA - EU Homepage

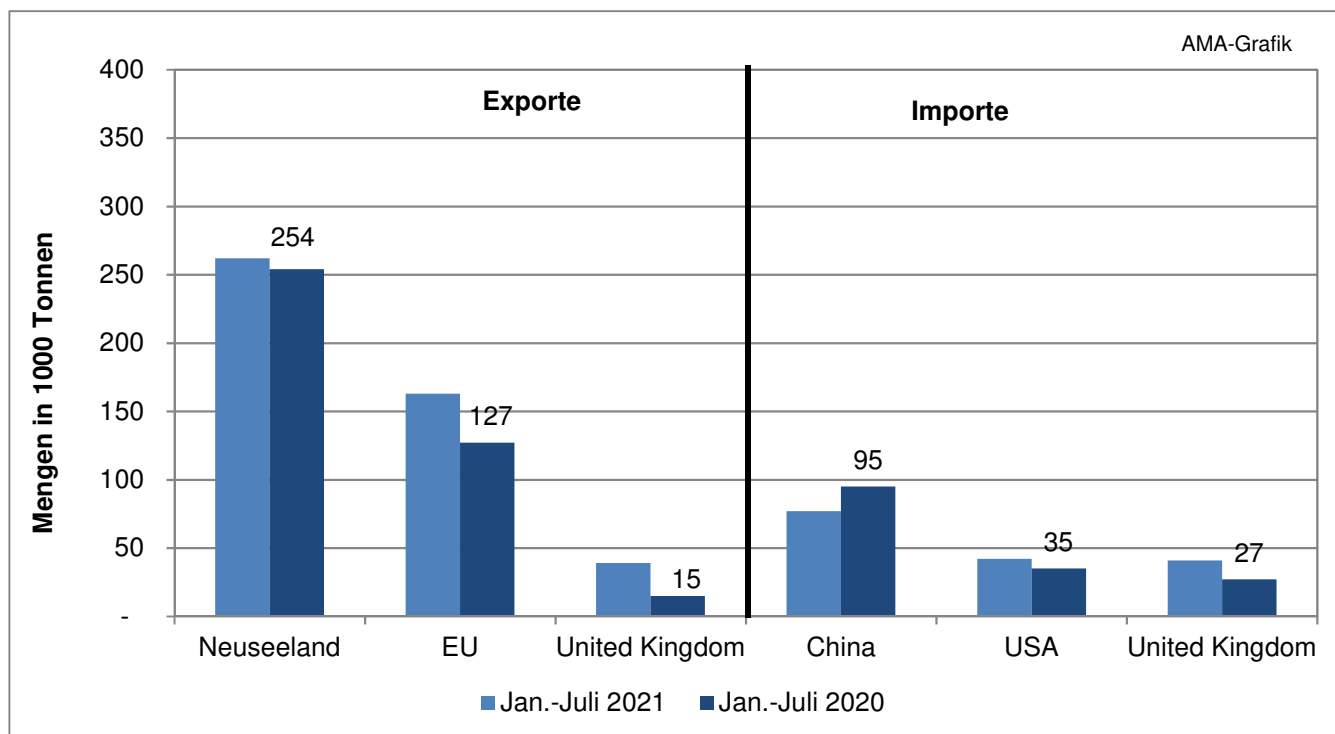
R) Marktpreise Magermilchpulver international



Quelle: CIRCA - EU Homepage

S) Internationaler Handel - Butter

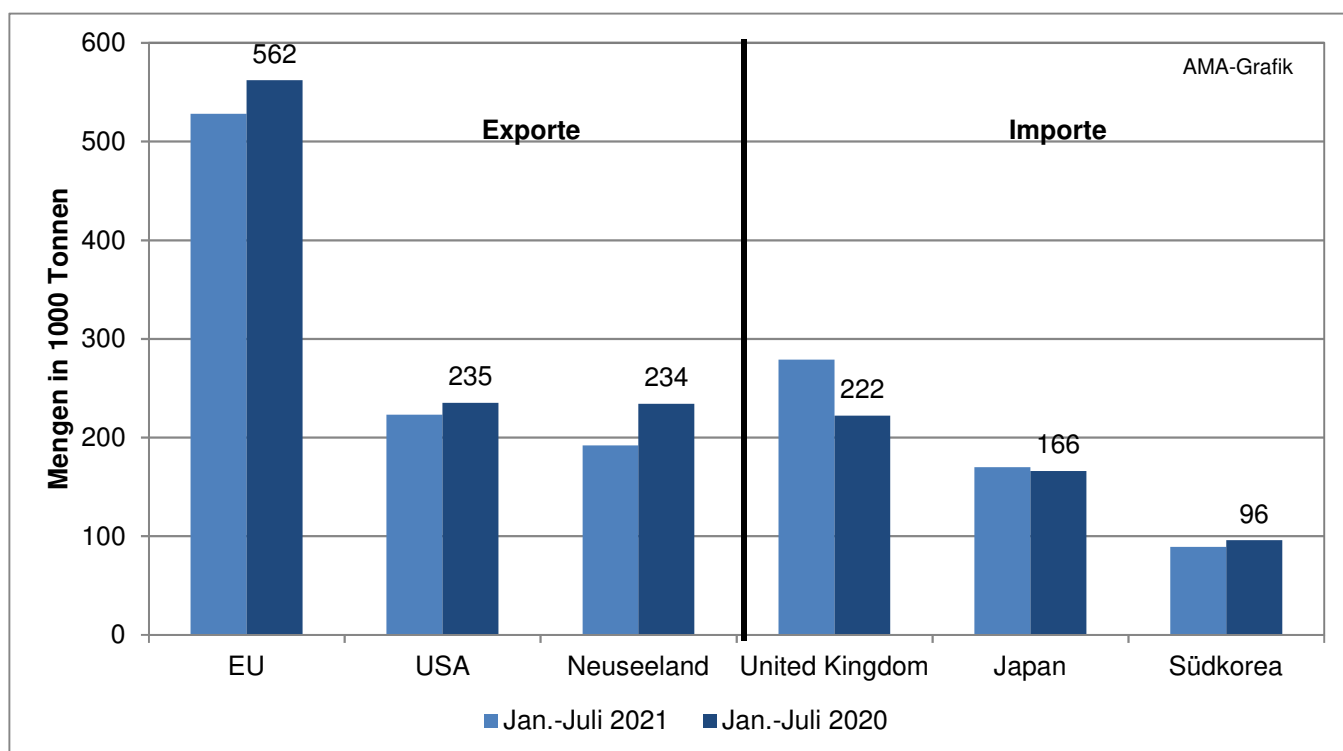
Bedeutende Länder auf dem Weltmarkt



Quelle: CIRCA - EU Homepage

T) Internationaler Handel – Käse

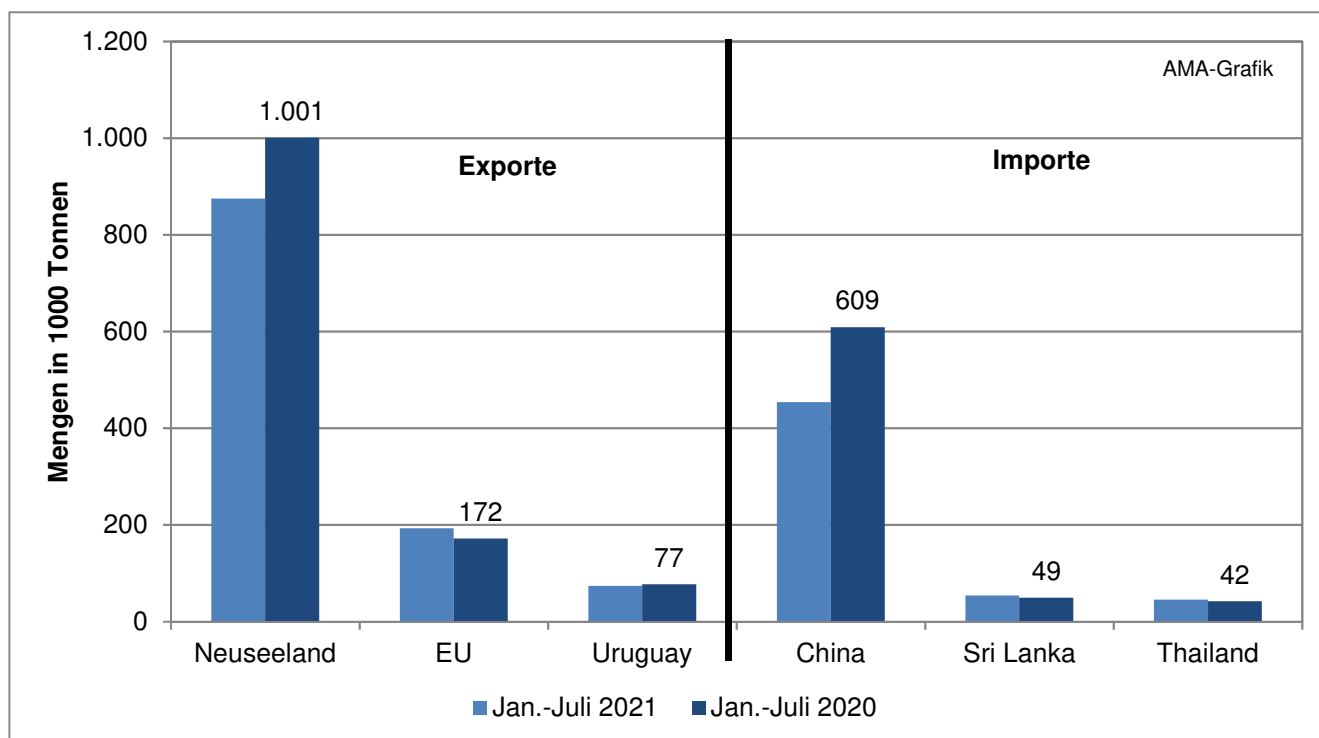
Bedeutende Länder auf dem Weltmarkt



Quelle: CIRCA - EU Homepage

U) Internationaler Handel – Vollmilchpulver

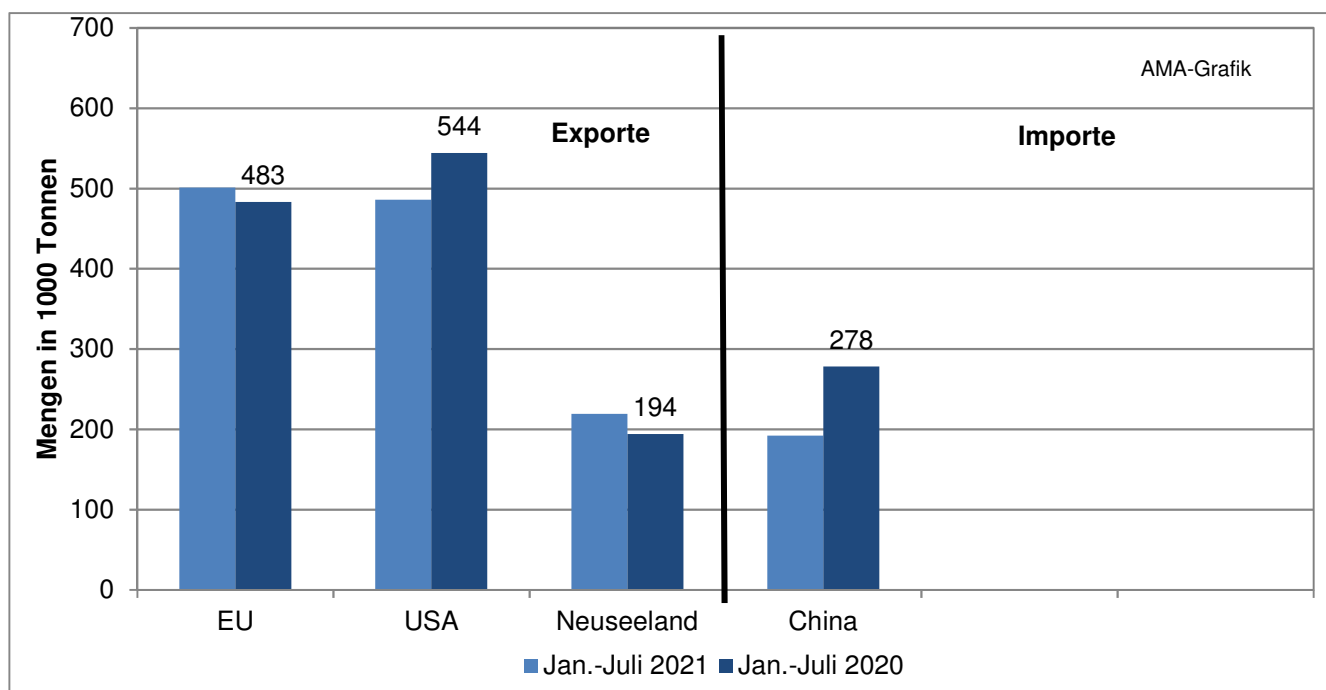
Bedeutende Länder auf dem Weltmarkt



Quelle: CIRCA - EU Homepage

V) Internationaler Handel – Magermilchpulver

Bedeutende Länder auf dem Weltmarkt



Quelle: CIRCA - EU Homepage

Der Marktbericht Milch und Milchprodukte erscheint monatlich.

Dieser Bericht ist auf der Webseite der
Agrarmarkt Austria (www.ama.at) im Internet verfügbar.

Die nächste Ausgabe wird voraussichtlich bis spätestens
Mitte des Monats November 2021 erscheinen.

Impressum

Informationen gemäß § 5 E-Commerce Gesetz und Offenlegung gemäß § 25 Mediengesetz

Medieninhaber, Herausgeber, Vertrieb: Agrarmarkt Austria

Redaktion: GBI/Abt3 – Referat 8

Dresdner Straße 70

1200 Wien

UID-Nr.: ATU16305503

Telefon: +43 5 03151-324

Fax: +43 5 03151-396

E-Mail: bereich.milch@ama.gv.at

Vertretungsbefugt:

Dipl.-Ing. Günter Griesmayr, Vorstandsvorsitzender und Vorstand für den Geschäftsbereich II

Dr. Richard Leutner, Vorstand für den Geschäftsbereich I

Die Agrarmarkt Austria ist eine gemäß § 2 AMA-Gesetz 1992, BGBl. Nr. 376/1992, eingerichtete juristische Person öffentlichen Rechts, deren Aufgaben im § 3 festgelegt sind. Sie unterliegt gemäß § 25 AMA-Gesetz der Aufsicht der Bundesministerin für Landwirtschaft, Regionen und Tourismus.

Hersteller: Eigendruck

Bildnachweis: Agrarmarkt Austria

Verlagsrechte: Die in dieser Broschüre veröffentlichten Beiträge sind urheberrechtlich geschützt. Alle Rechte sind vorbehalten. Nachdruck und Auswertung der von der ARARMARKT AUSTRIA erhobenen Daten sind mit Quellenangabe gestattet. Alle Angaben ohne Gewähr.

Im Sinne des Gleichheitsgrundsatzes haben die Ausführungen in gleicher Weise alle Geschlechter Geltung.