



AMA
AgrarMarkt Austria

K-Ö
Gemäß des § 3 Abs. 1 des AMA-Gesetzes 1992 (BGBl. Nr. 376/1992 i. d. g. F.)
Zertifiziertes Qualitätsmanagement-System nach ÖNORM EN ISO 9001 REG. Nr. 01537/0
Zertifiziertes Informationssicherheits-Managementsystem nach ÖNORM ISO/IEC 27001 REG. Nr. 35/0
Zertifiziertes Umweltmanagement-System nach EMAS REG. Nr. AT-000680 und ÖNORM EN ISO 14001 REG. Nr. 02982/0

www.ama.at



Jahresbericht

MILCH UND MILCHPRODUKTE | 2024

Marktübersicht
Markt Österreich
Preisbericht Österreich
Markt und Preise International

INHALT

Jahresbericht für Milch und Milchprodukte 2024.....	4
I MARKT ÖSTERREICH	9
1) Betriebsstatistik der milchwirtschaftlichen Unternehmen	9
2) Schulmilchbeihilfe.....	10
2) Direktvermarktung	10
4) Milchanlieferung österreichischer Landwirte	11
5) Anzahl der Milchlieferanten	11
6) Biomilchanlieferung an die Bearbeitungs- und Verarbeitungsbetriebe	12
7) Heumilchanlieferung an die Bearbeitungs- und Verarbeitungsbetriebe.....	12
8) Milchanlieferung (Fett und Eiweißgehalt)	13
9) Anlieferungsentwicklung.....	14
10) Qualitätsergebnisse der Anlieferungsmilch	15
11) Erzeugung Trinkmilch.....	16
12) Erzeugung ESL- Trinkmilch.....	16
13) Erzeugung UHT- Trinkmilch	17
14) Erzeugung Trinkmilch Gesamt	18
15) Erzeugung Mischtrunk.....	19
16) Erzeugung Butter.....	19
17) Erzeugung UHT Mischtrunk	20
18) Erzeugung Mischtrunk Gesamt	21
19) Zeitreihe Trinkmilch und Mischtrunk.....	22
20) Erzeugung Süßrahm	22
21) Erzeugung ESL- Süßrahm	23
22) Erzeugung UHT- Süßrahm.....	23
23) Erzeugung Sauerrahm	24
24) Erzeugung Süß- und Sauerrahm Gesamt.....	24
25) Zeitreihe Süß- und Sauerrahm	25
26) Erzeugung Butter.....	26
27) Zeitreihe Butter	26
28) Erzeugung Hartkäse.....	27
29) Erzeugung Schnittkäse.....	27

30)	Erzeugung Weichkäse.....	28
31)	Erzeugung Frischkäse.....	28
32)	Erzeugung Speisetopfen.....	29
33)	Erzeugung Industrietopfen.....	29
34)	Erzeugung Käse und Topfen Gesamt.....	30
35)	Zeitreihe Käse.....	31
36)	Zeitreihe Speisetopfen.....	31
37)	Zeitreihe Industrietopfen.....	32
38)	Erzeugung Pulver.....	32
39)	Schaf- und Ziegenmilcherzeugung.....	32
II	PREISBERICHT ÖSTERREICH	33
1)	Milcherzeugerpreise	33
III	GRAFIKEN NATIONAL	34
1)	Milchanlieferung österreichischer Landwirte	34
2)	Erzeugermilchpreis Österreich	35
3)	Erzeugung Trinkmilch und Mischtrunk	35
4)	Buttererzeugung	36
5)	Erzeugung Käse und Topfen.....	37
6)	Außenhandel Österreich (Mengenmäßig)	38
7)	Außenhandel Österreich (Wertmäßig).....	38
IV	MARKT UND PREISE INTERNATIONAL	39
V	GRAFIKEN INTERNATIONAL.....	39
1)	Anlieferungs-/Produktionsentwicklung in der EU	39
2)	Marktpreise Butter international.....	40
3)	Marktpreise Cheddar international	40
4)	Marktpreise Vollmilchpulver international.....	41
5)	Marktpreise Magermilchpulver international.....	41

JAHRESRÜCKBLICK

Österreichischer Erzeugermilchpreis 2024: Aufwärtstrend unterbrochen

Der durchschnittliche Jahresmilchpreis gab im 2024 auf 50,32 ct/kg nach (tatsächliche Inhaltsstoffe, Durchschnitt aller Qualitäten und Milchsorten). Im Vergleich zu 2023 mit einem Jahresmittel von 51,76 ct/kg betrug das Minus 1,44 ct (-2,8 %). Die Steigerung der letzten zwei Jahre wurde somit unterbrochen. Die Auszahlungspreise lagen in der ersten Jahreshälfte bei knapp 49 Cent und stiegen im letzten Quartal deutlich an. Im Oktober 2024 wurde die 52-Cent-Marke überschritten, im November kletterten die Erzeugerpreise auf 53,35 ct/kg. Im Dezember wurde das Auszahlungsgeld auf 56,26 ct/kg angehoben, wobei hier die Nachzahlungen der Molkereien berücksichtigt sind.

Der durchschnittliche Fettgehalt lag im Jahr 2024 bei 4,19 % und damit leicht unter dem Wert von 2023 (4,21 %). Der Eiweißgehalt stieg im Vergleich zum Vorjahr geringfügig an und erreichte 3,44 % (2023: 3,43 %).

Die Molkereien erfassten im Jahresmittel 99,08 % der Milch ohne Qualitätsabzüge (2023: 99,23 %). 90,43 % der Milch wurden in der höchsten Güteklasse, der S-Klasse, abgerechnet (2023: 91,59 %). Der Milchmarkt war insgesamt stabil und profitierte vor allem gegen Jahresende von den festen Notierungen bei MilCHFett. Die Kosten in der Milchwirtschaft waren weiterhin hoch, sowohl in der Produktion als auch in der Verarbeitung.

Futtermittelkosten auf hohem Niveau

Die Landwirte hatten weiterhin hohe Produktionskosten aufgrund der gestiegenen Preise für Dünger, Energie, Dienstleistungen sowie der deutlich erhöhten Lohnkosten zu tragen. Nach dem Höchststand im Jänner/Februar 2023 von über 40 Euro je 100 kg blieb das Preisniveau für Milchleistungsfutter im Verlauf des Jahres 2024 relativ konstant. Mit einem Jahresmittel von 31,55 Euro je 100 kg gaben die Preise für Milchleistungsfutter (Energienstufe 3,18 % Rohprotein) im Vergleich zu 2023 um 4,54 Euro (-12,6 %) spürbar nach. Deutlich günstiger war der Einkauf für die Landwirte noch vor fünf Jahren: Im Vergleich zu 2019 (25,44 Euro je 100 kg) stiegen die Futtermittelpreise um 6,11 Euro – die Kosten verteuerten sich demnach um knapp ein Viertel (24 %) innerhalb der letzten fünf Jahre.

Stabile Gesamtanlieferung – Biomilch-Anteil gibt leicht nach

Die gesamte Kuhmilchanlieferung betrug im Jahr 2024 3,58 Mio. t. Die österreichischen Molkereien und Käsereien haben im Berichtsjahr insgesamt 3,38 Mio. t Kuhmilch übernommen. Im Vergleich zum Vorjahr ergibt sich – nach Bereinigung um den Schalttag – ein leichtes Anlieferungsplus von 0,6 %. Rechnerisch liegt der Zuwachs gegenüber 2023 jedoch bei 4,3 %. Der Grund dafür ist, dass 2023 größere Milchmengen direkt an ausländische Molkeereien geliefert wurden. Im Jahr 2024 erfolgten hingegen die Erstkäufe und die Abrechnung in Österreich, sodass diese Mengen in der Statistik der heimischen Anlieferung aufscheinen – auch wenn ein Großteil dieser Milchmenge weiterhin ins Ausland verbracht wurde. Insgesamt wurden 615.325 t Biomilch angeliefert, rund 5.400 t weniger als im Jahr zuvor. Der Anteil an der heimischen Anlieferung betrug 18,2 %, etwas weniger als 2023 (18,8 %). Österreich blieb damit Spitzenreiter im europäischen Vergleich. Mit Heumilch, Bioheumilch und Tierwohlmilch punktete die heimische Milchwirtschaft mit weiteren hochwertigen Spezialmilchsorten.

Der Milchkuhbestand ging mit 539.414 gegenüber 2023 weiter zurück (-1,3 %). Im Durchschnitt hielt jeder Landwirt 24,8 Milchkühe mit einer durchschnittlichen Milchlieferteistung von 6.687 kg (+2,7 %). Die durchschnittliche Anlieferung je Landwirt stieg von 157,6 t auf 166,1 t (+5,4 %).

862 Betriebe geben ihre Milchliefertätigkeit auf

Der Strukturwandel setzte sich im Jahr 2024 fort – die Zahl der Milchlieferanten ging weiter zurück. Insgesamt 21.557 Milchbetriebe lieferten ihren Rohstoff an Molkereien und Käsereien (Stand Dezember). Das waren 862 Höfe weniger als noch im Jahr zuvor mit 22.419 Lieferanten (-3,8 %). Oberösterreich war weiterhin das Bundesland mit den meisten Milchlieferanten und stellte knapp ein Viertel der heimischen Betriebe. Mit 5.259 Milcherzeugern, die rund ein Drittel der heimischen Milchanlieferung decken, verzeichnete Oberösterreich einen deutlichen Rückgang von 5,8 % bei den Betrieben im Vergleich zum Jahr 2023. Tirol belegte mit 3.683 Milchlieferanten (-2,1 %) den zweiten Platz, knapp vor Niederösterreich mit 3.574 Lieferanten (-4,2 %). Schlusslicht war weiterhin das Burgenland, mit lediglich 64 Milchbetrieben. Besonders auffällig war, dass auch die meisten Betriebsaufgaben im östlichsten Bundesland stattfanden (-9,9 %). Salzburg verzeichnete mit insgesamt 3.075 milchliefernden Betrieben prozentual den geringsten Rückgang im Vorjahresvergleich, nämlich -1,6 %.

Versorgungsbilanz 2024: Heimische Milchproduktion wurde 2024 ausgeweitet

Laut [Daten der Statistik Austria](#) erzeugten die österreichischen Landwirte rund 4,06 Mio. t Rohmilch. Der Großteil – 99 % des Volumens – entfiel auf Kuhmilch. Die heimische Milchproduktion konnte im Vergleich zu 2023 um 38.500 t gesteigert werden (+1 %). Für die Inlandsverwendung standen, unter Berücksichtigung der Ein- und Ausfuhren, insgesamt 3,86 Mio. t Milch zur Verfügung – das sind knapp 4 % mehr als im Vorjahr. 3,49 Mio. t Rohmilch gingen in die Verarbeitung. Die österreichische Milchwirtschaft sorgte auch im Jahr 2024 für eine kontinuierliche Versorgung mit Milchprodukten. Der Selbstversorgungsgrad variierte jedoch erheblich zwischen den einzelnen Produktgruppen. Bei Konsummilch konnten 177 % des inländischen Bedarfs aus heimischer Produktion gedeckt werden. Das ist ein Rückgang von 5 Prozentpunkten gegenüber 2023. Die Versorgung bei Obers und Rahm stieg auf 110 % (+2 Prozentpunkte). Bei anderen Milchprodukten bleibt Österreich weiterhin von Importen abhängig: Der inländische Bedarf an Butter konnte nur zu 64 % aus heimischer Produktion gedeckt werden. 2023 lag der Wert noch bei 67 %. Bei Käse (ohne Schmelzkäse) fiel der Selbstversorgungsgrad nach drei Jahren wieder unter die 100-Prozent-Marke. Die heimische Produktion deckte lediglich 94 % des Bedarfs (-6 Prozentpunkte). Käse erfreute sich im Jahr 2024 zunehmender Beliebtheit bei den Konsumentinnen und Konsumenten. Der heimische Käseverbrauch (ohne Schmelzkäse) stieg deutlich um 9 % auf insgesamt 258.000 t, während die heimische Produktion (inkl. Direktvermarktung) um 3 % auf knapp 243.000 t zunahm. Die Österreicherinnen und Österreicher konsumierten im Jahr 2024 rund 25,8 kg Käse. Bei Konsummilch gab es mit 42,7 kg einen geringeren Verbrauch (-0,6 kg). Der Pro-Kopf-Verbrauch von Obers und Rahm sank auf 7,6 kg gegenüber 2023 (-0,3 kg). Der Butterkonsum gab mit 5,2 kg ebenfalls geringfügig nach (-0,1 kg).

Direktvermarktung: Trinkmilch weiterhin absatzstärkstes Ab-Hof-Produkt – Der Verkauf von Käse und Topfen wächst

Laut den Meldungen der Landwirte, die im vergangenen Jahr mindestens 25.000 kg Kuhmilch direkt vermarktet haben, wurden insgesamt 32,7 Mio. kg Rohmilch für die Ab-Hof-Vermarktung eingesetzt, was einen Rückgang von 2 % gegenüber 2023 bedeutet. Obwohl der Strukturwandel auch die Direktvermarktung beeinflusst, blieb die vermarktete Menge an Rohmilch in den letzten fünf Jahren stabil. In fast allen Bundesländern außer Tirol ging die abgesetzte Milchmenge zurück.

Vorarlberg führte weiterhin die Liste der Bundesländer mit der höchsten Rohmilchmenge an, gefolgt von Niederösterreich, während Salzburg die geringste Menge verzeichnete. Die heimischen Landwirte haben 12,2 Mio. kg Milch als Konsummilch abgesetzt. Trotz eines jährlichen Rückgangs in der Produktion blieb Konsummilch nach wie vor das dominierende Produkt in der Ab-Hof-Vermarktung. Niederösterreich und Kärnten führten die Erzeugung mit 3,2 bzw. 2,8 Mio. kg Konsummilch an.

Fast 2 Mio. kg Milch wurden zur Herstellung von Butter verwendet. Daraus konnten 94.181 kg Butter erzeugt werden und zum ersten Mal wurde die 100.000 kg-Marke bei der Butterproduktion unterschritten. Auch die Herstellung von Bergkäse und Emmentaler ging zurück (-5 % oder 32.000 kg) und belief sich auf 607.469 kg.

Die Erzeugung von sonstigen Milchprodukten wie Kakao, Frucht- und Naturjoghurt, Schlagobers, Sauerrahm usw. ging um 11 % zurück und betrug 3,8 Mio. kg. In dieser Kategorie blieb Oberösterreich unangefochten der größte Vermarkter. Das einzige Segment mit einer Produktionssteigerung war sonstiger Käse (inklusive Topfen). Über 1 Mio. kg wurden in dieser Gruppe erzeugt. In Kärnten, Niederösterreich und Tirol konnten zum Teil beachtliche Mehrmengen produziert werden. Laut Auskunft der Landwirte wurde vor allem „Bauerntopfen“ sehr gut nachgefragt.

Österreichische Biomilchproduktion 2024: Joghurt und gesäuerte Produkte boomten

Laut AMA-Erhebung zur Biomilchproduktion der Molkereien und Käsereien zeigten sich im Berichtsjahr stetig wachsende Produktionszahlen. Die Produktion von Joghurt und gesäuerten Produkten aus Biomilch stieg im Jahr 2024 um 14,8 % auf insgesamt 44,6 Mio. kg. Naturjoghurt blieb mit 13,5 Mio. kg der Spitzenreiter, gefolgt von Fruchtojoghurt (10,6 Mio. kg) und Kefir (8,6 Mio. kg), dessen Produktion um 39,8 % zunahm.

Die Herstellung von Bio-Trinkmilch lag bei etwas mehr als 145 Mio. kg, ein leichter Rückgang von 0,6 %. Interessant war der Anstieg der Frischmilchproduktion (pasteurisierte Trinkmilch), während die UHT-Produktion zurückging. Besonders beliebt war Bio-Trinkmilch ESL bis 3,5 %, mit 66,8 Mio. kg.

Die Bio-Butterproduktion stieg fast auf das Doppelte, von 2,4 Mio. auf über 4 Mio. kg, während die gesamte Butterproduktion in Österreich rückläufig war. In der Kategorie Obers & Rahm wurden 9,8 Mio. kg produziert, ein Plus von 6,4 % im Vergleich zum Vorjahr.

In der Kategorie Obers & Rahm (Bio) wurden 9,8 Mio. kg produziert, ein Plus von 6,4 % im Vergleich zum Vorjahr.

Bei Bio-Käse und Bio-Topfen blieb die Produktion mit 38,3 Mio. kg stabil. Frischkäse, Speisetopfen mager, Cottage Cheese, Rohmilch-Bergkäse, Tilsiter und Gervais verzeichneten Produktionssteigerungen, während Weichkäsearten wie Brie und Camembert teils starke Rückgänge erlebten.

Milchwirtschaftlicher Außenhandel 2024: Käse bleibt wichtigster Exportartikel

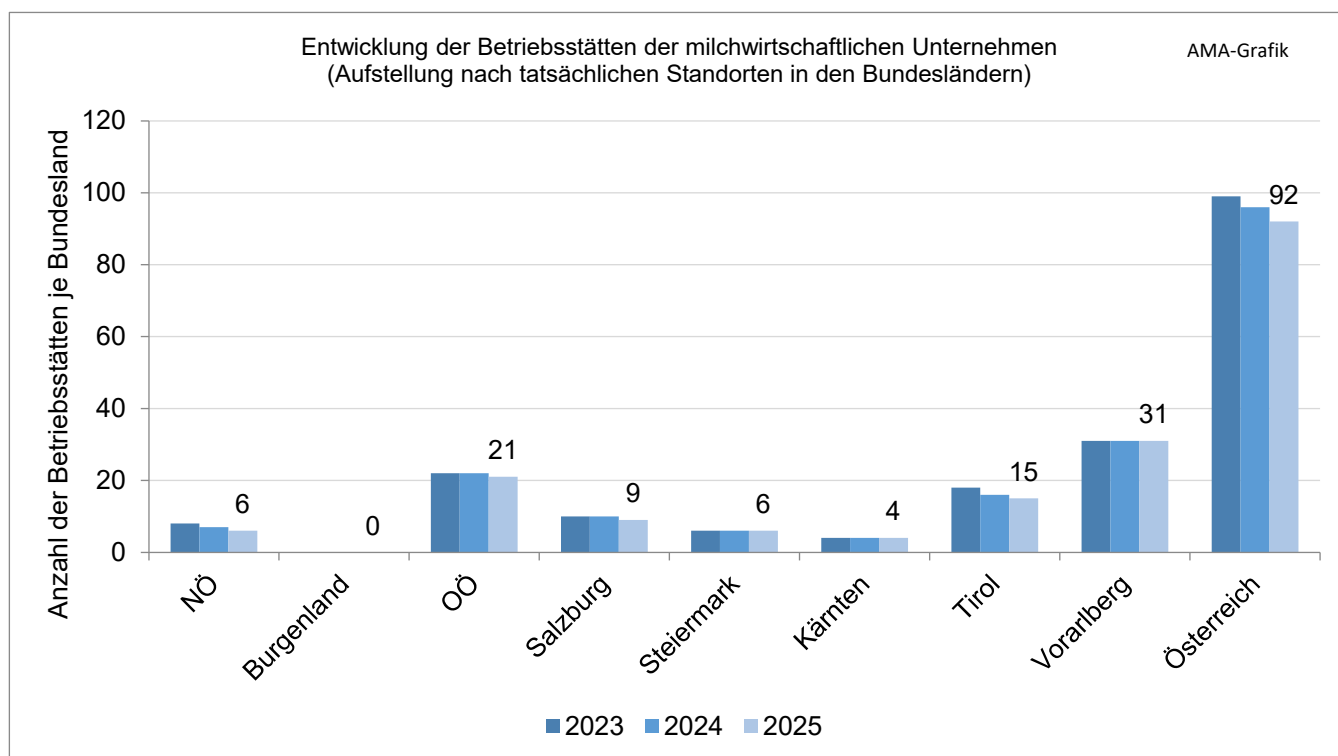
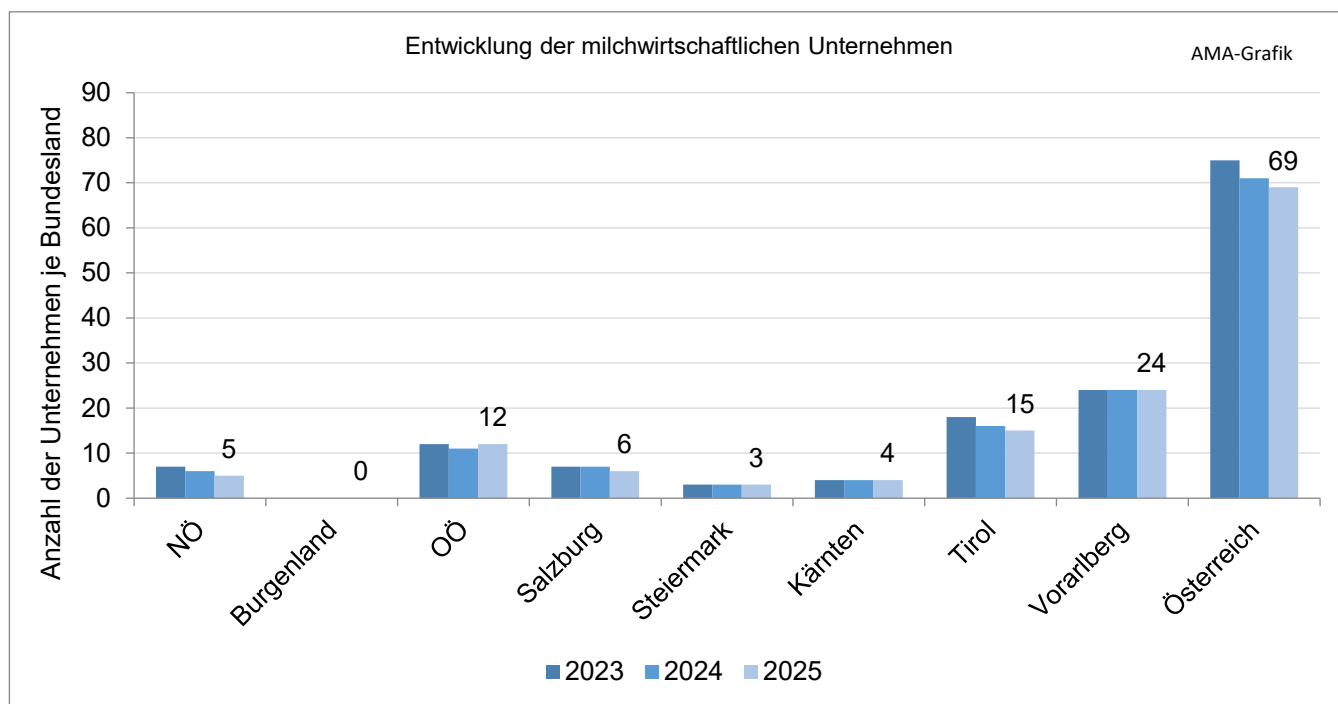
Laut Angaben der Statistik Austria exportierte Österreich im Jahr 2024 insgesamt 1,10 Mio. t Molkereiprodukte. Die Importe beliefen sich auf rund 422.000 t. Mengenmäßig zogen die Ausfuhren um knapp 71.000 t deutlich gegenüber 2023 an, die Einfuhren stiegen um rund 14.000 t. Die österreichische Außenhandelsbilanz war im Jahr 2024 weiterhin positiv mit einem gestiegenen Handelssaldo von 613 Mio. Euro. Dem Exportwert von 1,78 Mrd. Euro stand ein Importwert von 1,17 Mrd. Euro gegenüber. Nach Angaben des Milchverbands Österreich (MVÖ) wurden rund 45 % der heimischen Milchprodukte exportiert, wobei vor allem österreichischer Käse auf den Auslandsmärkten stark nachgefragt wurde. Für Käse konnten dabei Einnahmen in Höhe von 918 Mio. Euro erzielt werden. Flüssige Milchprodukte generierten 416 Mio. Euro, gefolgt von fermentierten Produkten, die insgesamt 258 Mio. Euro einbrachten. Knapp die Hälfte der ausgeführten Milchprodukte ging nach Deutschland (49 %). Danach folgten Italien, Griechenland, die Niederlande und Ungarn. Auch bei den Importen nach Österreich war Käse mit 738 Mio. Euro der Spitzenreiter, gefolgt von Butter mit 142 Mio. Euro und Milchpulver mit 91 Mio. Euro. Die Einfuhren stammten zum größten Teil aus Deutschland (55 %). Darüber hinaus waren Italien und die Niederlande wichtige Handelspartner (*Quellen: Statistik Austria, MVÖ*).

Die Qualität der angelieferten Rohmilch: Labore ermittelten 2024 rund 6 Mio. Ergebnisse

Die heimische Milch wurde meist im Zweitages-Intervall mit 330 Sammelwagen von den Betrieben abgeholt und zu 56 Erstankäufern verbracht. Während die Milch aus dem Hoftank in die Tankkammern des Wagens gepumpt wird, wird eine verschleppungsfreie und für die gesamte übernommene Milch repräsentative Probe in ein etwa 40 Milliliter fassendes Fläschchen abgezweigt. Etwa eine Million solcher Proben gelangte in sechs von der AMA zugelassene und kontrollierte Labore, die daraus rund sechs Millionen Ergebnisse produzierten. Analysiert wurde die Milch auf ihren Gehalt an Inhaltsstoffen, darunter Fett und Eiweiß. Die hygienische Qualität erhoben die Labore über den Keimgehalt. Auch die Anzahl der somatischen Zellen wurde aus der Milchprobe ermittelt. Erhöhte Zellzahlen indizieren Euterentzündungen oder andere Stressfaktoren und haben negative Auswirkungen vor allem auf die Käseproduktion. Rückstände aus der Behandlung von Kühen mit Antibiotika hemmen erwünschtes Bakterienwachstum in Verarbeitungsprozessen, wie der Fermentation. Aus diesem Grund, vor allem aber zur Sicherstellung der Verbrauchergesundheit wurde für jeden Lieferbetrieb die Milch mindestens einmal monatlich auf Hemmstoffe getestet. An jenen Tagen, an denen keine routinemäßige Beprobung vorgesehen war, wurden in der Regel bei den auf der Tour liegenden Betrieben Rückstellproben gezogen. Diese gelangten nur dann zur Untersuchung, wenn der Sammelwagen-Inhalt bei der Eingangskontrolle in der Molkerei hemmstoffpositiv getestet wurde. Durch Untersuchung der Rückstellproben konnte der Verursacher der Kontamination eruiert werden. Über die Messung des Gefrierpunktes wurde schließlich festgestellt, ob die Milch frei von Wasser war, das z.B. im Zuge der Reinigung bei einem Defekt der Rohrleitungen in die Milch eingetragen werden kann. Zahlen zur Rohmilchqualität 2024 finden Sie in der Tab 10 (S. 16).

I. Markt Österreich

1) Betriebsstatistik der milchwirtschaftlichen Unternehmen



Stichtag ist jeweils der 1.1.

Quelle: AMA

2) Schulmilchbeihilfe

Schuljahr	Beihilfe-empfänger	Anzahl belieferte Einrichtungen	Mengen	EU-Beihilfe	Nationale Beihilfe
			in t	in Euro	in Euro
2001/2002	137	3.970	5.210	1.204.224,13	--
2002/2003	138	4.090	4.724	1.092.313,68	--
2003/2004	132	3.900	4.597	1.062.630,22	--
2004/2005	120	3.789	4.067	877.732,81	--
2005/2006	111	3.698	3.987	799.652,67	--
2006/2007	107	3.628	3.755	691.084,71	--
2007/2008	98	3.234	3.624	652.378,92	--
2008/2009	94	3.265	3.992	723.341,06	206.831,37
2009/2010	87	3.102	3.923	710.444,67	--
2010/2011	86	3.096	3.937	712.006,56	--
2011/2012	84	2.996	3.940	711.570,64	203.469,23
2012/2013	81	2.903	3.808	685.791,15	196.098,13
2013/2014	79	2.844	3.710	667.916,15	381.973,20
2014/2015	78	2.767	3.506	631.581,66	361.191,61
2015/2016	85	2.558	3.167	569.179,20	325.504,30
2016/2017	79	2.424	2.921	518.194,59	132.535,34
2017/2018	73	2.404	2.601	630.484,29	--
2018/2019	71	2.352	2.526	672.103,02	--
2019/2020	69	2.324	1.599	431.604,62	--
2020/2021	57	1.924	1.185	398.043,22	--
2021/2022	56	1.902	1.581	492.849,24	--
2022/2023	54	1.887	1.448	460.834,75	--
2023/2024	44	1.441	1.087	546.142,33	--

Quelle: AMA

3) Direktvermarktung

Menge der eingesetzten Milch;

Daten jener Betriebe mit einer jährlich eingesetzten Milchmenge über 25.000 kg

Bundesland	Milch-kg GESAMT 2023	Milch-kg GESAMT 2024	Veränderung in %
Kärnten	4.909.059	4.788.871	-2,4
NÖ & Burgenland	5.671.816	5.609.246	-1,1
OÖ	5.203.934	5.181.033	-0,4
Salzburg	1.879.192	1.811.444	-3,6
Steiermark	4.643.829	4.578.403	-1,4
Tirol	4.789.001	4.944.636	3,2
Vorarlberg	6.232.392	5.744.102	-7,8
Summe	33.329.223	32.657.734	-2,0

Quelle: AMA

4) Milchanlieferung österreichischer Landwirte*Die Aufschlüsselung erfolgt nach dem Standort der Lieferanten*

Bundesland	Jän.24	Feb.24	Mär.24	Apr.24	Mai.24	Jun.24	Jul.24	Aug.24	Sep.24	Okt.24	Nov.24	Dez.24	Jahr 2024
Burgenland	1.971	1.964	2.164	2.120	2.171	1.961	1.860	1.823	1.696	1.737	1.653	1.832	22.953
Niederösterreich	59.908	58.916	64.296	63.296	65.183	61.039	60.486	58.695	54.874	56.044	53.777	57.763	714.277
Oberösterreich	99.193	97.373	105.871	104.498	107.909	101.403	101.209	98.208	91.713	93.124	88.718	94.365	1.183.585
Salzburg	33.273	32.614	35.662	36.034	36.373	30.926	28.876	27.653	27.296	29.962	28.958	31.006	378.632
Steiermark	45.133	44.633	49.167	48.648	50.376	46.309	45.592	44.730	42.381	42.974	40.844	43.872	544.658
Kärnten	17.542	17.355	19.257	18.827	19.169	17.165	16.695	16.229	15.711	16.291	15.870	17.327	207.438
Tirol	34.594	34.237	37.732	37.034	36.552	30.171	26.774	23.541	22.753	26.658	27.699	31.520	369.264
Vorarlberg	14.644	14.518	15.912	15.854	15.538	12.065	11.225	10.812	11.758	13.090	12.833	13.840	162.089
Gesamtergebnis	306.257	301.610	330.061	326.311	333.270	301.039	292.717	281.692	268.180	279.881	270.353	291.525	3.582.897

Quelle: AMA

5) Anzahl der Milchlieferanten (Anlieferung an Molkereien und Käsereien)

Anzahl der Milchlieferanten				
Bundesland	XII/2022	XII/2023	XII/2024	Abweichung 2024/2023
				in %
Burgenland	77	71	64	-9,9
Kärnten	1.587	1.537	1.473	-4,2
Niederösterreich	3.883	3.734	3.574	-4,3
Oberösterreich	5.840	5.581	5.259	-5,8
Salzburg	3.211	3.135	3.075	-1,9
Steiermark	3.631	3.491	3.347	-4,1
Tirol	3.825	3.763	3.683	-2,1
Vorarlberg	1.124	1.107	1.082	-2,3
Österreich	23.178	22.419	21.557	-3,8

Quelle: AMA, Stand Dezember 2024

6) Biomilchanlieferung an die Bearbeitungs- und Verarbeitungsbetriebe

Biomilchanlieferung	2023	2024	Veränderung in
Monat	kg	kg	%
Jänner	54.457.184	53.622.209	-1,5
Februar	50.820.706	52.738.794	3,8
März	57.386.555	57.673.973	0,5
April	55.762.831	57.958.056	3,9
Mai	58.347.788	59.155.765	1,4
Juni	50.301.884	50.412.558	0,2
Juli	47.365.247	48.104.264	1,6
August	45.252.570	46.039.242	1,7
September	45.033.138	44.726.940	-0,7
Oktober	48.819.743	48.335.819	-1,0
November	46.190.272	46.300.334	0,2
Dezember	50.195.270	50.256.568	0,1
Jahressumme	609.933.188	615.324.522	0,9

Hinweis: 35,31 % der Biomilch erhält auch den Heumilchzuschlag

7) Heumilchanlieferung an die Bearbeitungs- und Verarbeitungsbetriebe

Heumilchanlieferung	2023	2024	Veränderung in
Monat	kg	kg	%
Jänner	44.713.425	42.770.383	-4,3
Februar	41.880.514	42.313.535	1,0
März	47.427.062	46.230.089	-2,5
April	46.022.662	47.347.841	2,9
Mai	47.625.748	49.126.140	3,2
Juni	44.579.287	45.444.056	1,9
Juli	42.833.338	41.970.658	-2,0
August	38.844.286	38.455.037	-1,0
September	36.527.734	35.858.897	-1,8
Oktober	39.407.446	38.155.278	-3,2
November	37.573.781	37.534.630	-0,1
Dezember	40.457.980	40.510.464	0,1
Jahressumme	507.893.263	505.717.008	-0,4

Hinweis: 42,96 % der Heumilch erhält auch den Biomilchzuschlag

Quelle: AMA

8) Angelieferte Milch an österreichische Molkereien und Käsereien

(Gliederung in Fett- und Eiweißeinheiten)

Jene österreichischen Milchmengen die von Landwirten an Molkereien in andere Mitgliedsstaaten geliefert werden, sind nicht enthalten!

Monat	2023			2024			Veränderung in %		
	kg	FE	EE	kg	FE	EE	kg	FE	EE
Jänner	281.817.963	1.217.344.244	973.415.134	289.254.860	1.251.186.649	1.010.805.639	2,64	2,78	3,84
Februar	263.074.295	1.138.917.325	908.564.090	285.017.290	1.207.099.271	979.224.870	8,34	5,99	7,78
März	297.875.113	1.270.193.981	1.018.310.586	311.947.912	1.311.455.746	1.062.738.781	4,72	3,25	4,36
April	290.930.542	1.231.414.607	992.303.175	308.542.660	1.284.608.546	1.051.977.835	6,05	4,32	6,01
Mai	300.566.484	1.245.582.527	1.018.727.038	315.025.241	1.295.399.693	1.072.086.287	4,81	4,00	5,24
Juni	272.339.699	1.113.091.584	915.848.386	284.003.373	1.163.264.597	958.694.649	4,28	4,51	4,68
Juli	266.337.672	1.079.190.615	888.735.703	275.745.215	1.109.484.901	921.893.561	3,53	2,81	3,73
August	254.357.119	1.039.867.045	851.574.667	265.477.873	1.064.847.892	890.685.110	4,37	2,40	4,59
September	245.580.517	1.008.298.985	837.803.098	252.966.661	1.044.794.292	870.156.025	3,01	3,62	3,86
Oktober	257.479.287	1.077.004.476	896.926.740	264.017.150	1.122.498.710	931.575.769	2,54	4,22	3,86
November	246.936.753	1.070.238.010	873.946.600	254.774.099	1.110.627.968	908.051.791	3,17	3,77	3,90
Dezember	265.507.633	1.163.898.182	939.014.569	274.791.684	1.204.337.528	976.957.880	3,50	3,47	4,04
Gesamt	3.242.803.077	13.655.041.581	11.115.169.786	3.381.564.018	14.169.605.793	11.634.848.197	4,28	3,77	4,68

Quelle: AMA

9) Anlieferungsentwicklung – Zeitreihe (an österreichische Molkereien und Käsereien)

	Anlieferung		Fett		Eiweiß	
Jahr	kg	1995 = 100 %	Einheiten	1995 = 100 %	Einheiten	1995 = 100 %
1995	2.292.143.542	100	9.360.862.912	100	7.596.894.762	100
1996	2.342.166.409	102	9.604.540.894	103	7.808.504.025	103
1997	2.419.266.310	106	9.940.074.639	106	8.054.782.397	106
1998	2.447.993.602	107	10.114.199.653	108	8.177.602.901	108
1999	2.539.958.275	111	10.534.574.613	113	8.548.811.066	113
2000	2.660.828.289	116	10.986.695.667	117	8.939.630.365	118
2001	2.653.655.292	116	11.073.135.666	118	9.009.307.334	119
2002	2.648.846.277	116	11.054.019.912	118	8.974.062.510	118
2003	2.644.301.406	115	11.094.642.210	119	8.974.514.647	118
2004	2.616.786.041	114	11.060.183.081	118	8.909.958.144	117
2005	2.621.064.084	114	11.006.891.953	118	8.889.006.733	117
2006	2.673.464.619	117	11.213.627.048	120	9.011.597.997	119
2007	2.661.386.715	116	11.197.790.764	120	9.044.901.611	119
2008	2.716.203.660	119	11.384.029.988	122	9.200.767.637	121
2009	2.709.380.864	118	11.342.411.834	121	9.128.347.235	120
2010	2.781.110.741	121	11.669.356.844	125	9.406.364.623	124
2011	2.904.471.079	127	12.131.298.997	130	9.842.792.968	130
2012	2.964.252.525	129	12.442.086.999	133	10.035.138.820	132
2013	2.932.933.313	128	12.298.487.740	131	9.964.908.298	131
2014	3.062.129.372	133	12.807.061.599	137	10.376.379.241	137
2015	3.103.081.205	135	13.030.688.132	139	10.509.340.580	138
2016	3.091.950.099	135	13.031.462.916	139	10.551.851.598	139
2017	3.199.746.035	140	13.394.052.143	143	10.919.588.864	144
2018	3.182.892.617	139	13.341.701.441	143	10.875.209.894	143
2019	3.139.802.042	137	13.189.260.138	141	10.770.050.896	142
2020	3.137.194.018	137	13.238.591.144	141	10.805.187.304	142
2021	3.153.826.678	138	13.351.055.720	143	10.851.908.086	143
2022	3.247.658.993	142	13.687.778.206	146	11.082.144.558	146
2023	3.242.803.077	141	13.655.041.581	146	11.115.169.786	146
2024	3.381.564.018	146	14.169.605.793	151	11.634.848.197	153

Quelle: AMA

10) Qualitätsergebnisse der Anlieferungsmilch 2024

Qualitätsergebnisse der Anlieferungsmilch für Jänner bis Dezember 2024						
	Milch	S-Klasse	Keimzahl		Somatische Zellen	
Zeitraum	ohne	KZ<50.000	1. Stufe	2. Stufe	1. Stufe	2. Stufe
	Q-Abzüge	ZZ<250.000	KZ<100.000	KZ>100.000	ZZ<400.000	ZZ>400.000
	%	%	%	%	%	%
Jänner	99,37	93,76	5,80	0,44	5,93	0,32
Februar	99,40	93,73	5,89	0,38	5,99	0,28
März	99,39	93,60	5,99	0,41	6,07	0,33
April	99,42	93,34	6,30	0,35	6,33	0,32
Mai	99,26	92,08	7,45	0,47	7,48	0,44
Juni	99,15	90,02	9,46	0,52	9,58	0,40
Juli	98,78	87,40	11,82	0,77	11,99	0,60
August	98,39	84,82	14,36	0,82	14,32	0,86
September	98,33	84,20	15,16	0,64	14,63	1,16
Oktober	98,74	87,22	12,36	0,42	11,90	0,88
November	99,07	90,12	9,44	0,44	9,40	0,47
Dezember	99,40	92,74	6,89	0,37	6,93	0,33
Jahr	99,08	90,43	9,07	0,50	9,05	0,52

Anmerkung: Milch ohne Qualitätsabzüge = S-Klasse + Milch, die bei beiden Kriterien (Keimzahl und Somatische Zellen) die 1. Stufe erreicht.

Quelle: AMA

11) Erzeugung Trinkmilch roh und pasteurisiert

	2023	2024	Veränderung in
Monat	kg	kg	%
Jänner	3.684.769	3.521.992	-4,42
Februar	3.517.889	3.354.038	-4,66
März	3.995.890	3.570.838	-10,64
April	3.534.031	3.379.230	-4,38
Mai	3.891.897	3.360.270	-13,66
Juni	3.748.961	3.289.771	-12,25
Juli	3.256.797	3.527.997	8,33
August	3.662.882	3.348.825	-8,57
September	3.617.270	3.249.258	-10,17
Oktober	3.872.557	3.759.859	-2,91
November	3.511.216	3.492.493	-0,53
Dezember	3.418.588	3.458.950	1,18
Gesamt	43.712.749	41.313.522	-5,49

12) Erzeugung ESL- Trinkmilch

	2023	2024	Veränderung in
Monat	kg	kg	%
Jänner	26.124.067	26.618.313	1,89
Februar	24.983.257	24.809.612	-0,70
März	27.712.934	25.637.404	-7,49
April	23.846.382	24.830.476	4,13
Mai	26.534.138	25.272.321	-4,76
Juni	23.824.891	21.710.344	-8,88
Juli	23.162.155	23.812.548	2,81
August	25.580.195	23.406.930	-8,50
September	23.668.434	23.175.776	-2,08
Oktober	25.780.267	26.207.994	1,66
November	25.096.885	23.422.118	-6,67
Dezember	24.735.682	25.115.447	1,54
Gesamt	301.049.285	294.019.284	-2,34

Quelle: AMA

13) Erzeugung UHT- Trinkmilch

	2023	2024	Veränderung in
Monat	kg	kg	%
Jänner	37.390.169	31.082.111	-16,87
Februar	32.423.724	32.120.321	-0,94
März	35.521.316	32.732.172	-7,85
April	32.834.546	32.714.909	-0,36
Mai	31.907.366	34.272.866	7,41
Juni	28.454.190	28.968.901	1,81
Juli	27.829.584	25.526.760	-8,27
August	28.304.424	26.019.247	-8,07
September	25.096.458	26.311.495	4,84
Oktober	28.366.203	28.179.904	-0,66
November	28.812.418	26.698.676	-7,34
Dezember	33.050.004	30.567.088	-7,51
Gesamt	369.990.402	355.194.448	-4,00

Quelle: AMA

Hinweis: In den folgenden Tabellen ist jeweils die Gesamtproduktion österreichischer Molkereien und Käsereien mit anteiliger Bioproduktion und anteiligem Exportanteil (nicht vergleichbar mit den Außenhandelsdaten der Statistik Austria der Seite 38 „gesamter Export“ und Seite 39 „gesamter Import“) dargestellt.

14) Erzeugung Trinkmilch Gesamt

Produkt	Gesamtproduktion	anteilige Exportmenge	anteilige Biomenge
Jahr 2024	kg	kg	kg
rohe Trinkmilch	24.327	0	9.584
Trinkmilch past. bis inkl. 0,5%	40.068	4.037	0
Trinkmilch past. bis 3,49%	476.647	5.227	173.905
Trinkmilch past. 3,5% und darüber	40.772.480	2.553.180	20.317.876
Trinkmilch ESL bis inkl. 0,5%	323.252	0	0
Trinkmilch ESL bis 3,49%	67.967.967	24.607.914	12.046.586
Trinkmilch ESL 3,5% und darüber	225.728.064	44.854.212	66.806.122
Trinkmilch UHT bis inkl. 0,5%	18.693.529	3.263.124	0
Trinkmilch UHT bis 3,49%	123.259.594	115.869.424	19.675.220
Trinkmilch UHT 3,5% und darüber	213.241.326	118.240.167	26.199.552
Summe Trinkmilch	690.527.254	309.397.285	145.228.844

Quelle: AMA

15) Erzeugung Mischtrunk pasteurisiert und angesäuert

	2023	2024	Veränderung in
Monat	kg	kg	%
Jänner	22.824.825	25.196.300	10,39
Februar	22.276.320	24.779.624	11,24
März	25.633.271	26.532.719	3,51
April	21.566.406	25.368.644	17,63
Mai	24.992.328	28.800.970	15,24
Juni	25.329.082	25.503.021	0,69
Juli	24.827.547	28.995.447	16,79
August	25.179.851	28.144.168	11,77
September	25.507.668	26.488.084	3,84
Oktober	25.048.825	26.883.032	7,32
November	22.534.690	22.822.627	1,28
Dezember	18.030.497	22.254.600	23,43
Gesamt	283.751.310	311.769.236	9,87

16) Erzeugung ESL –Mischtrunk

	2023	2024	Veränderung in
Monat	kg	kg	%
Jänner	818.761	885.840	8,19
Februar	827.376	635.364	-23,21
März	893.987	752.818	-15,79
April	956.842	504.846	-47,24
Mai	714.995	508.178	-28,93
Juni	703.020	597.130	-15,06
Juli	1.006.717	574.603	-42,92
August	973.873	637.493	-34,54
September	856.854	632.852	-26,14
Oktober	864.989	597.115	-30,97
November	755.423	643.749	-14,78
Dezember	710.388	410.144	-42,26
Gesamt	10.083.225	7.380.132	-26,81

Quelle: AMA

17) Erzeugung UHT- Mischtrunk (inklusive Kondensmilch)

	2023	2024	Veränderung in
Monat	kg	kg	%
Jänner	8.644.813	10.088.359	16,70
Februar	7.745.799	10.287.889	32,82
März	8.292.234	9.829.536	18,54
April	9.485.360	10.955.656	15,50
Mai	9.893.268	11.107.019	12,27
Juni	8.819.826	10.835.181	22,85
Juli	9.679.823	12.304.307	27,11
August	8.181.811	12.502.097	52,80
September	8.224.714	10.052.412	22,22
Oktober	8.812.472	9.413.727	6,82
November	8.588.041	7.791.049	-9,28
Dezember	8.017.864	8.910.889	11,14
Gesamt	104.386.025	124.078.121	18,86

Quelle: AMA

18) Erzeugung Mischtrunk Gesamt

Produkt	Gesamtproduktion	anteilige Exportmenge	anteilige Biomenge
Jahr 2024	kg	kg	kg
Sauer-, Buttermilch	11.695.171	316.002	2.512.317
Sauer-, Buttermilch mit Marm./Früchten	7.242.180	11.152	2.081.774
Joghurt	78.787.482	23.003.725	13.498.808
Trink-Joghurt (ohne Wasserzusatz)	579.682	362.012	0
Joghurt-Drink (mit Wasserzusatz)	10.800.522	7.869.864	0
Fruchtjoghurt	56.046.806	23.850.855	10.614.599
Trink-Fruchtjoghurt (ohne Wasserzusatz)	10.224.998	3.874.353	687.612
Fruchtjoghurt-Drink (mit Wasserzusatz)	64.777.281	58.227.496	15.708
Kefir	53.035.437	48.943.331	8.646.954
Kakaomilch	1.270.292	12	258.740
Kakaomilch ESL	6.301.288	369.194	216.999
Kakaomilch UHT	21.485.463	15.986.810	316.975
Vanillemilch	25.246	0	0
Vanillemilch ESL	592.381	0	0
Vanillemilch UHT	834.203	75.469	0
Milchdrink (süß)	1.435.951	455.242	762.445
Milchdrink (süß) ESL	486.463	11.134	0
Milchdrink (süß) UHT	6.468.337	6.287.776	929.137
Milch mit sonst. Zusätzen UHT u. konz. Milch	90.153.901	72.628.858	4.039.356
Pudding	15.848.188	9.712.139	0
Mischtrunk	438.091.272	271.985.424	44.581.424

Quelle: AMA

19) Zeitreihe Trinkmilch und Mischtrunk

Jahr	in t	1970 = 100 %	Jahr	in t	1970 = 100 %
1970	498.760	100	1998	627.075	126
1971	506.519	102	1999	633.277	127
1972	507.066	102	2000	653.476	131
1973	509.588	102	2001	690.299	138
1974	501.556	101	2002	731.121	147
1975	497.629	100	2003	761.767	153
1976	501.208	100	2004	787.353	158
1977	487.536	98	2005	822.479	165
1978	493.558	99	2006	901.648	181
1979	506.368	102	2007	962.961	193
1980	513.745	103	2008	1.018.587	204
1981	529.864	106	2009	1.021.225	205
1982	537.575	108	2010	1.028.593	206
1983	539.517	108	2011	1.050.215	211
1984	532.483	107	2012	1.069.597	214
1985	542.629	109	2013	1.087.327	218
1986	540.368	108	2014	1.043.708	209
1987	547.045	110	2015	1.060.599	213
1988	566.576	114	2016	1.112.532	223
1989	580.770	116	2017	1.109.877	223
1990	588.119	118	2018	1.121.581	225
1991	598.072	120	2019	1.121.123	225
1992	603.596	121	2020	1.176.087	236
1993	597.444	120	2021	1.095.200	220
1994	597.029	120	2022	1.121.626	225
1995	582.256	117	2023	1.112.973	223
1996	583.938	117	2024	1.133.755	227
1997	600.120	120			

20) Erzeugung Süßrahm pasteurisiert

	2023	2024	Veränderung in
Monat	kg	kg	%
Jänner	522.068	336.479	-35,55
Februar	529.759	338.493	-36,10
März	606.309	339.183	-44,06
April	508.101	289.303	-43,06
Mai	573.851	363.029	-36,74
Juni	641.245	276.120	-56,94
Juli	477.095	317.871	-33,37
August	484.696	303.070	-37,47
September	303.368	296.169	-2,37
Oktober	320.739	334.008	4,14
November	296.207	297.666	0,49
Dezember	369.621	404.362	9,40
Gesamt	5.633.057	3.895.752	-30,84

Quelle: AMA

21) Erzeugung ESL- Süßrahm

	2023	2024	Veränderung in
Monat	kg	kg	%
Jänner	2.482.957	2.688.649	8,28
Februar	2.591.606	2.612.685	0,81
März	2.731.481	3.176.714	16,30
April	2.478.998	2.617.462	5,59
Mai	3.063.533	3.067.670	0,14
Juni	2.722.493	2.575.749	-5,39
Juli	2.590.216	2.885.633	11,41
August	2.891.742	2.663.116	-7,91
September	2.578.942	2.574.996	-0,15
Oktober	2.706.606	2.692.186	-0,53
November	2.455.700	2.581.413	5,12
Dezember	3.232.897	3.382.867	4,64
Gesamt	32.527.169	33.519.139	3,05

22) Erzeugung UHT- Süßrahm

	2023	2024	Veränderung in
Monat	kg	kg	%
Jänner	641.613	888.864	38,54
Februar	683.644	705.248	3,16
März	830.445	849.343	2,28
April	743.789	712.890	-4,15
Mai	850.599	743.900	-12,54
Juni	887.157	844.850	-4,77
Juli	1.003.135	801.835	-20,07
August	841.895	832.496	-1,12
September	698.915	854.796	22,30
Oktober	1.088.604	904.628	-16,90
November	1.036.016	963.734	-6,98
Dezember	1.043.335	810.663	-22,30
Gesamt	10.349.147	9.913.247	-4,21

Quelle: AMA

23) Sauerrahm

	2023	2024	Veränderung in
Monat	kg	kg	%
Jänner	1.932.075	2.105.276	8,96
Februar	2.093.959	2.027.404	-3,18
März	2.234.201	2.232.527	-0,07
April	2.047.432	2.020.730	-1,30
Mai	2.215.464	2.294.574	3,57
Juni	2.211.078	1.916.670	-13,32
Juli	2.048.390	2.248.490	9,77
August	2.296.524	2.144.536	-6,62
September	1.916.480	1.885.296	-1,63
Oktober	1.419.400	2.293.488	61,58
November	2.017.759	1.786.923	-11,44
Dezember	2.221.777	2.367.514	6,56
Gesamt	24.654.538	25.323.428	2,71

24) Erzeugung Süß- und Sauerrahm Gesamt

Produkt	Gesamtproduktion	anteilige Exportmenge	anteilige Biomenge
Jahr 2024	kg	kg	kg
Süßrahm past. bis inkl. 29%	36.710	0	36.710
Süßrahm past. über 29%	3.859.042	358.993	370.116
Süßrahm ESL bis inkl. 29%	249.148	0	0
Süßrahm ESL über 29%	33.269.991	3.370.145	4.139.674
Süßrahm UHT bis inkl. 29%	4.300.665	2.895.514	71.447
Süßrahm UHT über 29%	5.612.582	4.117.166	0
Sauerrahm past. bis inkl. 29%	21.323.530	1.920.819	4.152.357
Sauerrahm past. über 29%	3.999.898	792.952	1.041.106
Rahm	72.651.566	13.455.588	9.811.410

Quelle: AMA

25) Zeitreihe Erzeugung Süß- und Sauerrahm

Jahr	in t	1970 = 100 %	Jahr	in t	1970 = 100 %
1970	20.960	100	1998	53.535	255
1971	21.314	102	1999	54.573	260
1972	22.234	106	2000	55.408	264
1973	23.392	112	2001	55.928	267
1974	24.530	117	2002	57.513	274
1975	25.683	123	2003	58.572	279
1976	27.286	130	2004	59.162	282
1977	27.254	130	2005	58.948	281
1978	28.762	137	2006	64.078	306
1979	30.169	144	2007	62.877	300
1980	30.627	146	2008	62.296	297
1981	31.088	148	2009	61.132	292
1982	31.861	152	2010	61.642	294
1983	33.666	161	2011	63.246	302
1984	33.946	162	2012	62.760	299
1985	34.773	166	2013	67.973	324
1986	35.382	169	2014	65.949	315
1987	35.946	171	2015	66.926	319
1988	36.762	175	2016	75.383	360
1989	37.803	180	2017	74.287	354
1990	39.439	188	2018	74.031	353
1991	40.661	194	2019	72.972	348
1992	40.509	193	2020	70.689	337
1993	41.137	196	2021	70.159	335
1994	42.501	203	2022	71.460	341
1995	49.184	235	2023	73.164	349
1996	51.390	245	2024	72.652	347
1997	52.256	249			

Quelle: AMA

26) Erzeugung Butter

	2023	2024	Veränderung in
Monat	kg	kg	%
Jänner	3.392.856	3.273.531	-3,52
Februar	3.148.437	2.962.818	-5,90
März	3.420.413	2.917.038	-14,72
April	3.083.990	3.360.788	8,98
Mai	3.170.607	3.104.080	-2,10
Juni	2.848.539	2.397.954	-15,82
Juli	2.460.057	2.414.208	-1,86
August	2.358.949	2.096.872	-11,11
September	2.377.279	2.289.667	-3,69
Oktober	2.540.288	2.691.074	5,94
November	2.606.978	2.573.047	-1,30
Dezember	2.734.778	2.720.168	-0,53
Gesamt	34.143.171	32.801.245	-3,93
anteilige Exportmenge in kg		anteilige Biomenge in kg	
1.559.927		4.079.936	

27) Zeitreihe Erzeugung Butter

Jahr	in t	1970 = 100 %	Jahr	in t	1970 = 100 %
1970	40.961	100	1998	38.503	94
1971	39.372	96	1999	34.847	85
1972	42.611	104	2000	35.886	88
1973	41.726	102	2001	36.039	88
1974	41.946	102	2002	32.359	79
1975	40.912	100	2003	32.389	79
1976	41.454	101	2004	32.245	79
1977	43.352	106	2005	30.507	74
1978	38.553	94	2006	32.388	79
1979	36.851	90	2007	33.973	83
1980	39.765	97	2008	32.850	80
1981	40.767	100	2009	32.298	79
1982	41.091	100	2010	33.183	81
1983	44.630	109	2011	34.412	84
1984	43.036	105	2012	35.070	86
1985	40.508	99	2013	34.187	83
1986	42.408	104	2014	33.550	82
1987	38.024	93	2015	33.898	83
1988	35.339	86	2016	34.642	85
1989	34.270	84	2017	36.662	90
1990	35.299	86	2018	36.972	90
1991	36.131	88	2019	36.518	89
1992	36.697	90	2020	38.399	94
1993	37.410	91	2021	36.876	90
1994	36.609	89	2022	34.389	84
1995	36.749	90	2023	34.143	83
1996	39.128	96	2024	32.801	80
1997	39.416	96			

Quelle: AMA

28) Erzeugung Hartkäse

	2023	2024	Veränderung in
Monat	kg	kg	%
Jänner	4.585.893	4.626.341	0,88
Februar	3.921.168	4.510.919	15,04
März	5.019.344	4.945.942	-1,46
April	4.749.181	5.329.802	12,23
Mai	4.625.427	5.045.870	9,09
Juni	3.703.657	4.046.065	9,25
Juli	3.237.568	4.076.118	25,90
August	3.189.254	3.535.241	10,85
September	3.262.003	3.127.228	-4,13
Oktober	3.725.300	3.611.884	-3,04
November	3.990.029	3.518.047	-11,83
Dezember	4.460.616	3.948.299	-11,49
Gesamt	48.469.440	50.321.755	3,82

29) Erzeugung Schnittkäse

	2023	2024	Veränderung in
Monat	kg	kg	%
Jänner	7.156.889	7.282.275	1,75
Februar	6.569.374	6.650.857	1,24
März	7.300.905	7.412.114	1,52
April	7.149.028	7.564.473	5,81
Mai	7.654.373	7.972.257	4,15
Juni	7.291.768	6.920.497	-5,09
Juli	7.020.067	6.870.607	-2,13
August	6.679.870	6.731.075	0,77
September	6.168.997	6.329.521	2,60
Oktober	6.490.142	7.123.427	9,76
November	5.990.199	6.498.862	8,49
Dezember	6.521.820	7.653.580	17,35
Gesamt	81.993.433	85.009.545	3,68

Quelle: AMA

30) Erzeugung Weichkäse

	2023	2024	Veränderung in
Monat	kg	kg	%
Jänner	2.493.323	2.739.921	9,89
Februar	2.136.476	2.493.426	16,71
März	2.785.792	2.389.258	-14,23
April	2.585.666	2.305.546	-10,83
Mai	2.880.151	2.276.260	-20,97
Juni	2.463.176	1.917.232	-22,16
Juli	2.473.135	2.284.669	-7,62
August	2.647.837	1.910.607	-27,84
September	2.138.808	1.979.948	-7,43
Oktober	2.410.228	2.209.539	-8,33
November	2.380.710	1.876.777	-21,17
Dezember	2.063.791	2.156.516	4,49
Gesamt	29.459.092	26.539.698	-9,91

31) Erzeugung Frischkäse

	2023	2024	Veränderung in
Monat	kg	kg	%
Jänner	2.767.816	3.440.677	24,31
Februar	2.888.257	3.535.298	22,40
März	3.592.591	3.850.748	7,19
April	3.160.466	3.752.117	18,72
Mai	3.531.028	3.684.978	4,36
Juni	3.680.695	3.625.863	-1,49
Juli	3.402.212	3.880.066	14,05
August	3.661.473	3.787.014	3,43
September	3.435.728	3.755.743	9,31
Oktober	3.472.422	4.202.781	21,03
November	3.423.865	3.977.323	16,16
Dezember	3.227.890	3.527.195	9,27
Gesamt	40.244.442	45.019.802	11,87

Quelle: AMA

32) Erzeugung Speisetopfen

	2023	2024	Veränderung in
Monat	kg	kg	%
Jänner	2.315.154	2.335.842	0,89
Februar	2.380.894	2.327.667	-2,24
März	2.525.555	2.520.449	-0,20
April	2.317.524	2.355.514	1,64
Mai	2.452.038	2.669.031	8,85
Juni	2.344.393	2.286.138	-2,48
Juli	2.284.730	2.518.950	10,25
August	2.341.390	2.313.331	-1,20
September	2.168.082	2.314.797	6,77
Oktober	2.261.609	2.424.579	7,21
November	2.120.177	2.047.024	-3,45
Dezember	1.816.644	1.999.165	10,05
Gesamt	27.328.189	28.112.487	2,87

33) Erzeugung Industrietopfen

	2023	2024	Veränderung in
Monat	kg	kg	%
Jänner	19.615	17.550	-10,53
Februar	23.101	29.578	28,04
März	35.531	21.547	-39,36
April	19.182	23.118	20,52
Mai	29.025	24.815	-14,50
Juni	23.681	21.870	-7,65
Juli	26.447	26.177	-1,02
August	30.348	28.192	-7,10
September	25.193	28.217	12,00
Oktober	26.801	27.180	1,41
November	28.004	18.604	-33,57
Dezember	13.666	21.852	59,90
Gesamt	300.594	288.700	-3,96

Quelle: AMA

34) Erzeugung Käse- und Topfen Gesamt

Produkt	Gesamtproduktion	anteilige Exportmenge	anteilige Biomenge
Jahr 2024	kg	kg	kg
Rohmilch-Emmentaler	7.998.853	2.031.504	3.097.841
Sonst. Emmentaler	6.781.526	4.698.374	676.823
Rohmilch-Bergkäse	16.582.777	7.796.606	4.082.204
Sonst. Bergkäse	4.597.279	3.742.295	606.502
Sonst. Hartkäse	9.865.926	8.070.199	734.683
Reibhartkäse	4.495.394	917.646	307.217
Zw.Su: HARTKÄSE	50.321.755	27.256.623	9.505.270
Magerkäse	89.131	1.104	0
Tilsiter	2.392.153	419.099	650.879
Tilsiter BRL	2.489.533	384.244	320.711
Schnittkäse	41.163.589	25.015.409	4.953.497
Schnittkäse BRL	1.808.557	75.551	92.489
HW Schnittkäse	2.563.539	197.026	805.919
HW Schnittkäse BRL	1.541.012	613.185	25.331
Edamer	9.980.734	5.360.889	25.492
Gouda	22.981.296	4.502.613	5.572.046
Zw.Su: SCHNITTKÄSE	85.009.545	36.569.118	12.446.364
Weichkäse ungereift	11.953.705	6.867.345	1.559.539
Weichkäse in Salzlake	7.163.134	5.859.726	149.832
Weichkäse mit Kulturen/Rotschmiere	531.021	25.529	395.461
Weichkäse mit Weißschimmel	435.801	19.194	380.738
Brie	795.490	9.948	39.387
Camembert	3.170.263	1.151.177	900.988
Doppelschimmelkäse	285.684	94.125	0
Grünschimmelkäse	1.565.208	781.632	111.324
Grau-, Sauer- u. Steirerkäse	639.392	34.513	19.352
Zw.Su: WEICHKÄSE	26.539.698	14.843.188	3.556.621
Gervais	5.824.521	3.012.404	1.998.739
Cottage-Cheese	26.805.410	16.346.489	2.675.798
Schotten	1.703.677	431.377	0
Frischkäse sonst.	10.686.195	3.345.194	4.519.077
Zw.Su: FRISCHKÄSE	45.019.802	23.135.464	9.193.614
Speisetopfen mager	9.817.533	486.141	1.349.840
Speisetopfen 10%	1.254.569	78.877	82.292
Speisetopfen 20%	12.102.716	1.225.985	1.871.300
Speisetopfen über 20%	2.343.857	734.248	312.476
Sonst. Topfen	2.593.812	2.080.293	4.660
Industrietopfen	288.700	0	0
Zw.Su: TOPFEN	28.401.187	4.605.544	3.620.568
GESAMT MN Käse u. Topfen	235.291.987	106.409.938	38.322.437

Quelle: AMA

35) Zeitreihe Käse

Jahr	HARTKÄSE		SCHNITTKÄSE		WEICHKÄSE		FRISCHKÄSE	
	in t	1970 = 100 %	in t	1970 = 100 %	in t	1970 = 100 %	in t	1970 = 100 %
1970	21.952	100	18.057	100	2.994	100	1.139	100
2000	24.368	111	51.425	285	6.081	203	10.280	903
2001	25.820	118	57.812	320	7.052	236	15.193	1.334
2002	26.594	121	57.279	317	7.383	247	18.374	1.613
2003	32.624	149	60.746	336	8.016	268	19.685	1.728
2004	31.152	142	54.712	303	8.678	290	20.173	1.771
2005	34.110	155	55.661	308	9.535	318	20.411	1.792
2006	34.553	157	55.537	308	9.879	330	20.524	1.802
2007	32.714	149	55.962	310	10.633	355	19.718	1.731
2008	34.554	157	51.846	287	9.734	325	20.948	1.839
2009	32.132	146	53.642	297	9.836	329	20.924	1.837
2010	34.641	158	58.336	323	10.444	349	22.044	1.935
2011	36.733	167	60.356	334	10.594	354	22.115	1.942
2012	36.355	166	62.500	346	12.895	431	22.089	1.939
2013	37.411	170	60.387	334	14.291	477	21.170	1.859
2014	44.067	201	63.722	353	15.122	505	21.554	1.892
2015	45.207	206	62.846	348	20.544	686	23.089	2.027
2016	45.895	209	70.874	393	20.720	692	25.064	2.201
2017	48.622	221	70.487	390	22.599	755	27.711	2.433
2018	46.307	211	73.641	408	22.436	749	28.342	2.488
2019	48.798	222	68.534	380	27.572	921	29.028	2.549
2020	46.453	212	68.640	380	30.355	1014	30.486	2.677
2021	50.671	231	77.559	430	28.179	941	31.413	2.758
2022	48.605	221	80.798	447	30.865	1031	33.417	2.934
2023	48.469	221	81.993	454	29.459	984	40.244	3.533
2024	50.322	229	85.010	471	26.540	886	45.020	3.953

36) Zeitreihe Speisetopfen

Jahr	in t	1970 = 100 %	Jahr	in t	1970 = 100 %
1970	13.849	100	2012	30.868	223
2000	25.912	187	2013	29.792	215
2001	26.515	191	2014	30.190	218
2002	25.692	186	2015	33.485	242
2003	25.042	181	2016	31.519	228
2004	24.833	179	2017	30.642	221
2005	24.254	175	2018	30.148	218
2006	24.980	180	2019	30.590	221
2007	29.301	212	2020	29.521	213
2008	30.077	217	2021	27.058	195
2009	29.324	212	2022	29.153	211
2010	28.368	205	2023	27.328	197
2011	29.119	210	2024	28.112	203

Quelle: AMA

37) Zeitreihe Industrietopfen

Jahr	in t	1970 = 100 %
1970	1.301	100
2000	458	35
2001	652	50
2002	496	38
2003	615	47
2004	572	44
2005	522	40
2006	541	42
2007	502	39
2008	472	36
2009	496	38
2010	526	40
2011	638	49
2012	676	52
2013	657	50
2014	679	52
2015	682	52
2016	782	60
2017	759	58
2018	704	54
2019	638	49
2020	567	44
2021	414	32
2022	331	25
2023	301	23
2024	289	22

Quelle: AMA

38) Erzeugung Pulver (Trockenmasseeinsatz) (Kuhmilch)

Pulver	2023	2024	Veränderung
	kg	kg	in%
Vollmilch- u. Sahnepulver	1.450.680	895.737	-38,25
Magermilchpulver	4.643.838	3.838.872	-17,33
Molkenpulver	22.993.504	22.564.305	-1,87
Sonstige	29.870	25.500	-14,63
Gesamt	29.117.892	27.324.414	-6,16

Quelle: AMA

39) Schaf- und Ziegenmilcherzeugung (in t)

	Schafmilch		Veränderung	Ziegenmilch		Veränderung
	2023	2024	in %	2023	2024	in %
Erzeugung	11.541	11.333	-1,8	26.642	26.445	-0,7
Verfütterung und für andere Zwecke	1.513	1.450	-4,2	2.962	2.622	-11,5
in Stück	27.828	27.366	-1,7	40.638	40.242	-1,0

Quelle: Statistik Austria

II. Preisbericht Österreich

1) Milcherzeugerpreise- Auszahlung Jänner bis Dezember 2024

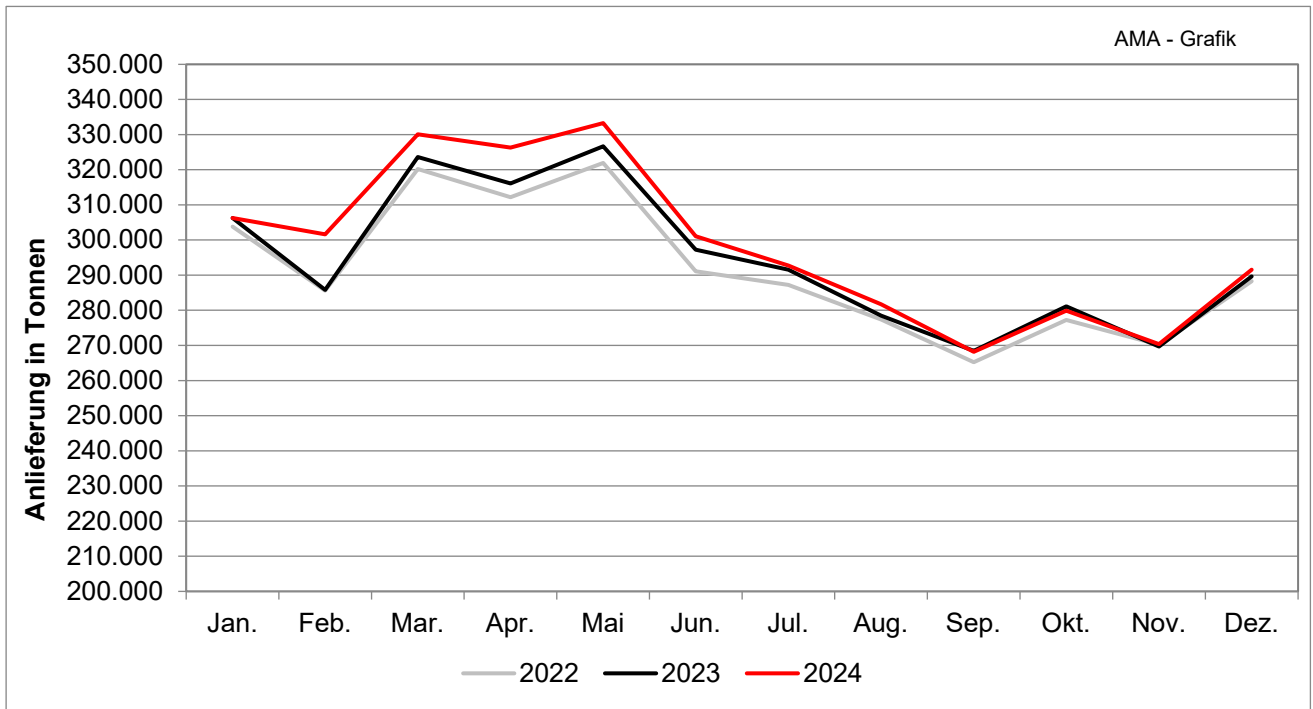
Milchpreiserhebung Österreich - Auszahlung Januar bis Dezember 2024																
Monat	Grund-	freiwillige	Biomilch-	Heumilch-	Bio-Heu-					Qual.	Marketing-	Sonst.	Milchpreis	Milchpreis	Milchpreis	Milchpreis
	preis	Qualitäts-	zuschlag	zuschlag	milch	je	Fettbez.	je	EE-	Abzüge	beiträge	Abzüge	ab Hof	ab Hof	ab Hof	ab Hof
		prämie			Zuschlag				Bez.				nat.	3,7% FE	4,2% FE	4,0% FE
	je kg	je kg	je kg	je kg			je kg		je kg	je kg	je kg	je kg	je kg	3,4% EE	3,4% EE	3,4% EE
Jänner	20,31	2,38	0,90	0,30	0,86	2,89	12,50	3,35	11,72	0,03	0,26	0,10	48,58	46,46	47,90	47,32
Februar	20,80	2,30	0,89	0,30	0,86	2,88	12,21	3,34	11,48	0,03	0,26	0,09	48,46	46,79	48,24	47,66
März	21,42	2,30	0,89	0,30	0,85	2,88	12,12	3,36	11,43	0,03	0,26	0,09	48,92	47,45	48,89	48,31
April	21,68	2,64	0,89	0,31	0,88	2,88	12,00	3,34	11,40	0,03	0,27	0,09	49,40	48,04	49,48	48,90
Mai	21,77	2,32	0,88	0,33	0,89	2,87	11,81	3,33	11,35	0,04	0,27	0,09	48,95	47,76	49,19	48,62
Juni	22,42	2,28	0,83	0,38	0,84	2,86	11,70	3,31	11,16	0,05	0,27	0,10	49,20	48,15	49,58	49,01
Juli	22,74	2,24	0,83	0,37	0,81	2,84	11,43	3,29	10,99	0,06	0,27	0,10	48,99	48,25	49,67	49,11
August	23,23	2,21	0,82	0,34	0,81	2,83	11,37	3,28	11,01	0,08	0,26	0,11	49,34	48,61	50,02	49,46
September	23,97	2,25	0,84	0,31	0,82	2,85	11,77	3,30	11,37	0,08	0,26	0,11	50,86	49,51	50,93	50,36
Oktober	24,66	2,32	0,86	0,29	0,85	2,87	12,21	3,34	11,78	0,07	0,26	0,11	52,53	50,52	51,96	51,38
November	24,88	2,43	0,87	0,28	0,82	2,89	12,58	3,34	11,91	0,04	0,26	0,12	53,35	50,90	52,34	51,76
Dezember	27,50	2,59	0,88	0,28	0,81	2,89	12,68	3,35	11,91	0,03	0,26	0,08	56,26	53,77	55,22	54,64
Jahr	22,86	2,36	0,87	0,32	0,84	2,87	12,03	3,33	11,46	0,05	0,26	0,10	50,32	48,78	50,21	49,64
Inkl. 13% UST													56,86	55,12	56,74	56,09

Anmerkung: Durchschnitt aller Qualitäten.

Quelle: AMA

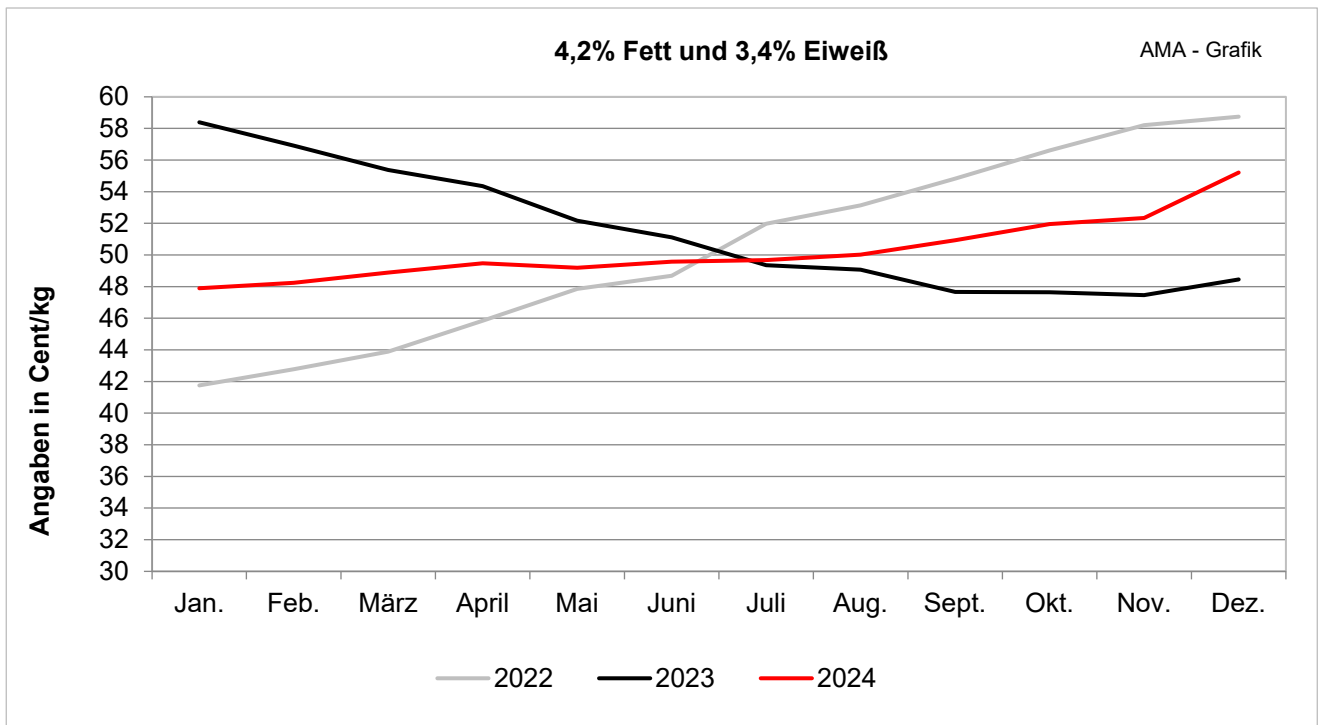
III. Grafiken national

A) 1) Milchanlieferung österreichischer Landwirte



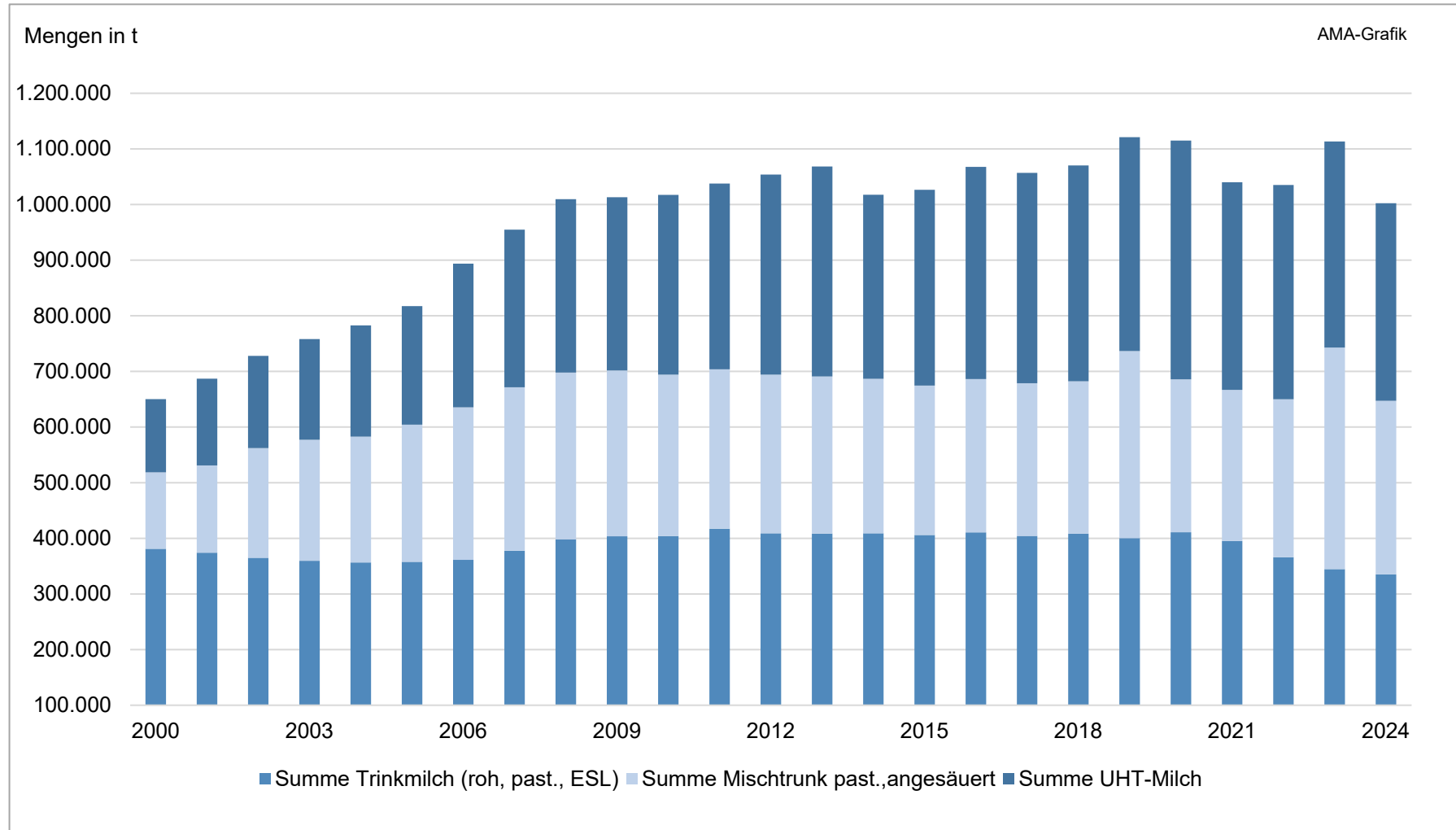
Quelle: AMA

2) Erzeugermilchpreis Österreich



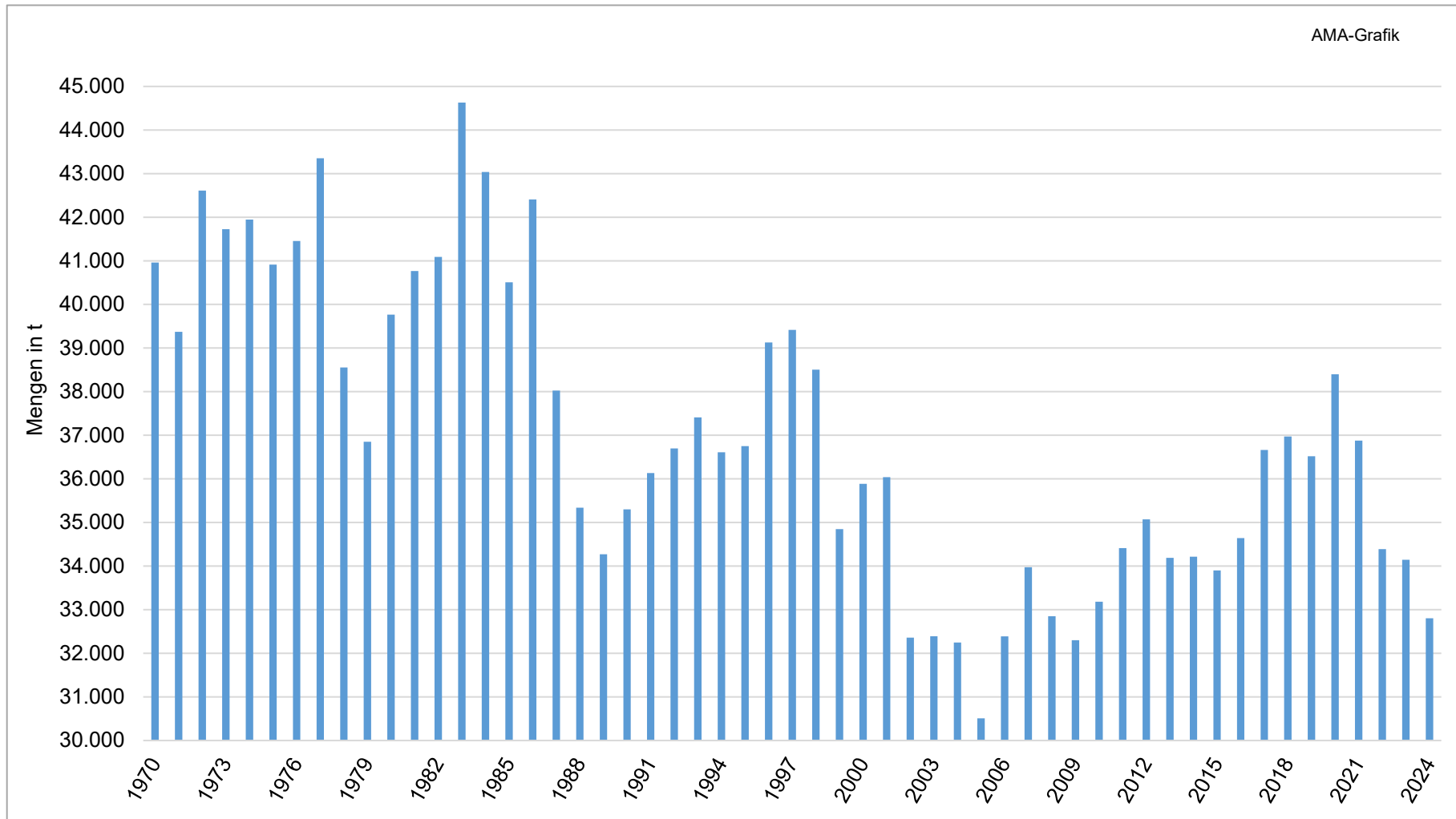
Quelle: AMA

3) Erzeugung Trinkmilch und Mischtrunk



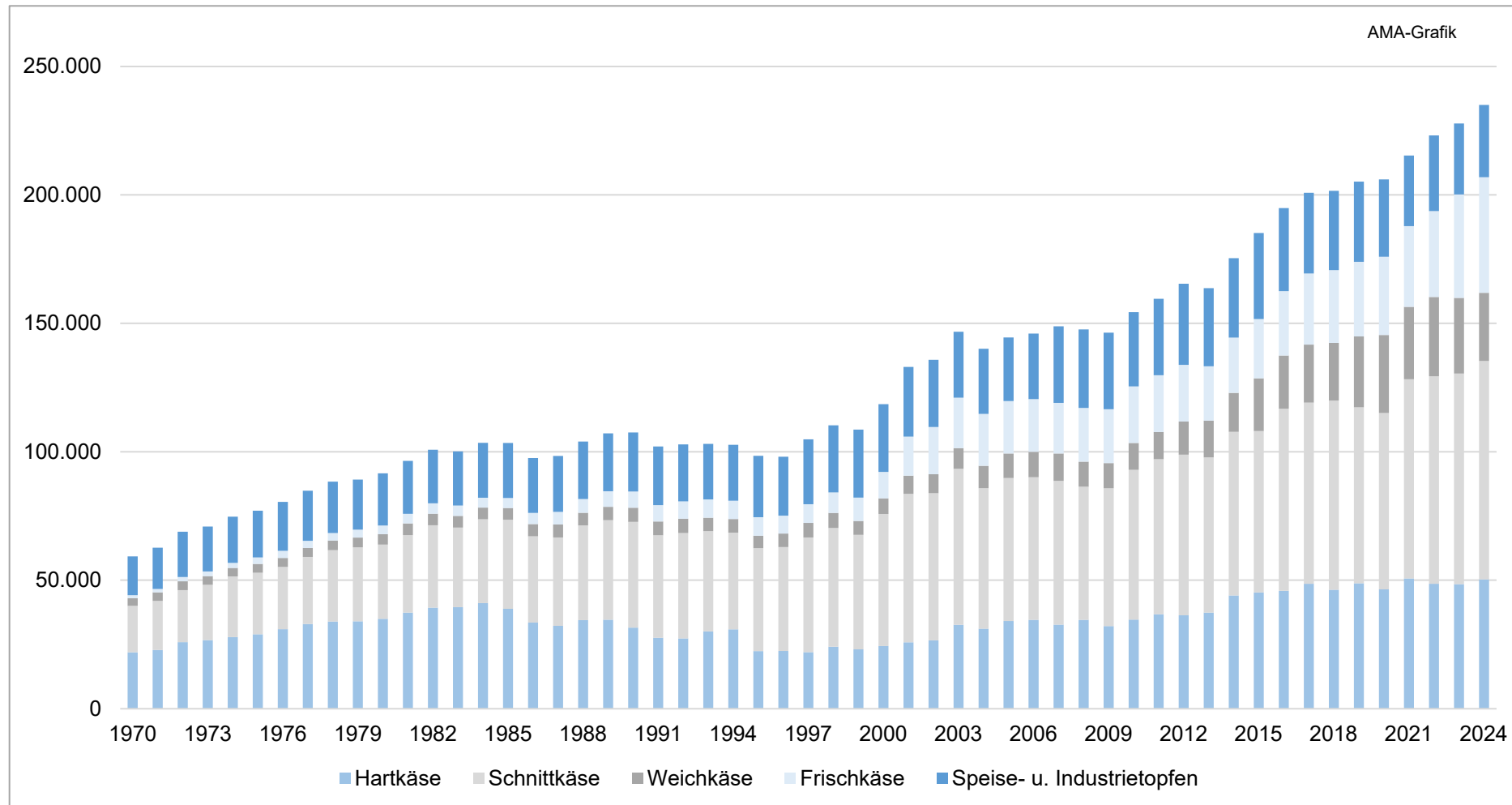
Quelle: AMA

4) Buttererzeugung

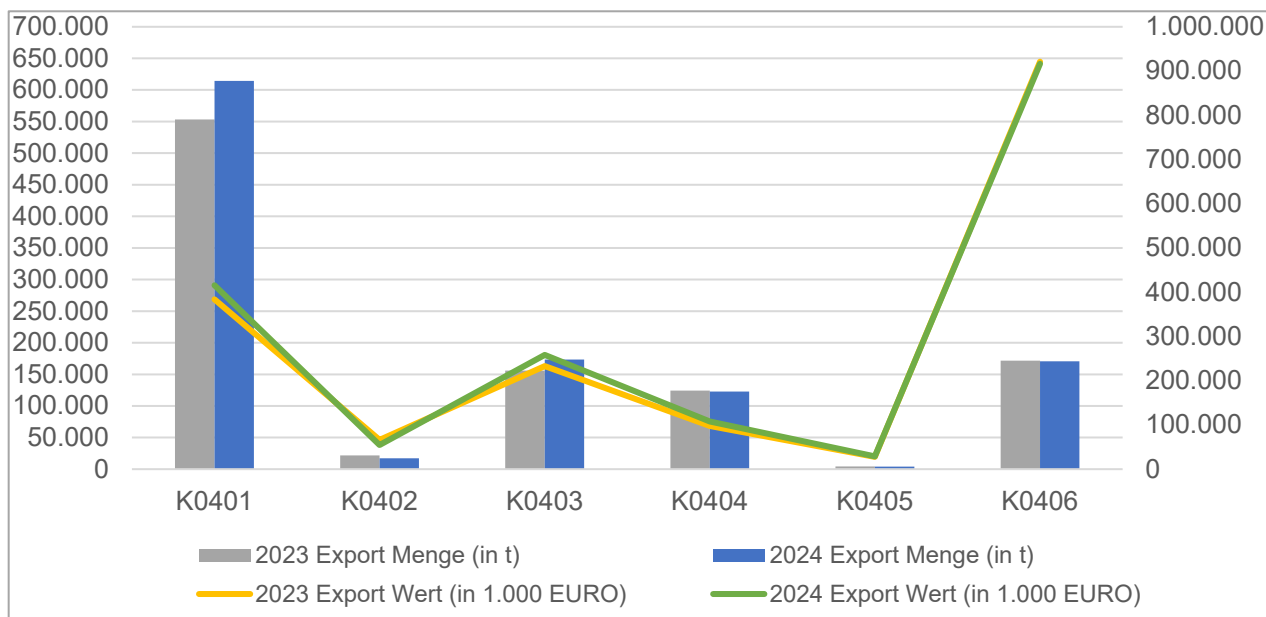


Quelle: AMA

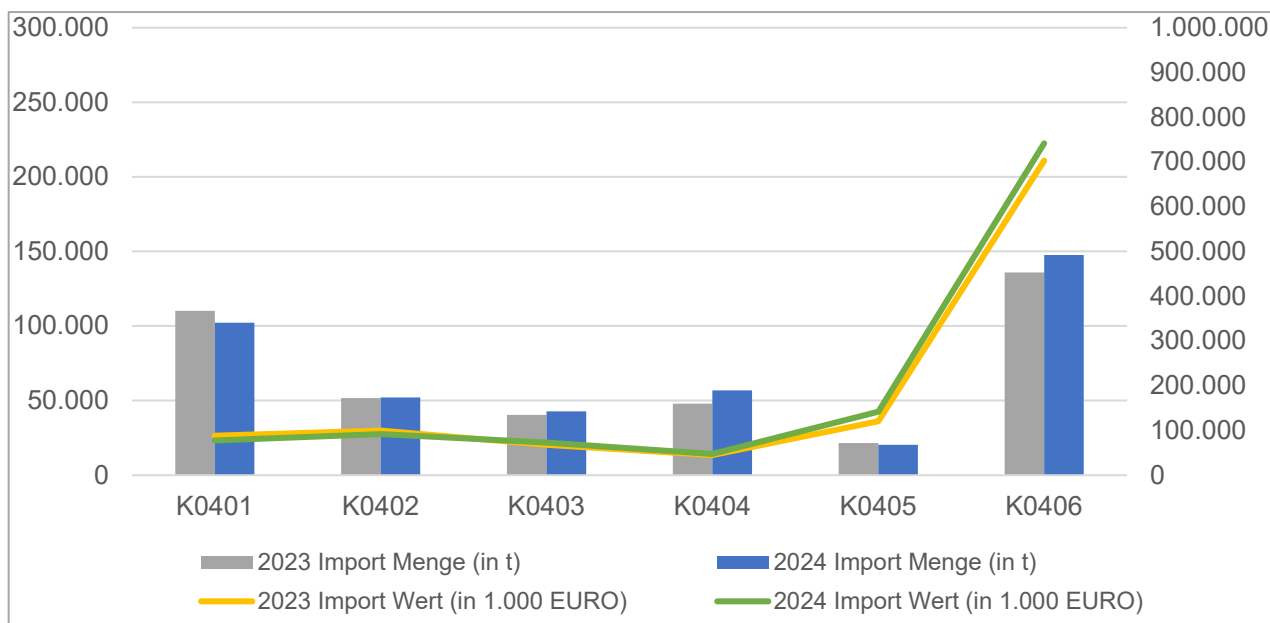
5) Erzeugung Käse und Topfen



6) Außenhandel Österreich (Gesamtexporte Österreichs in alle Länder)



7) Außenhandel Österreich (Gesamtimporte Österreichs von allen Ländern)



Beschreibung der KN-Codes

K0401: Milch und Rahm, weder eingedickt noch mit Zusatz von Zucker oder anderen Süßmitteln

K0402: Milch und Rahm, eingedickt oder mit Zusatz von Zucker oder anderen Süßmitteln

K0403: Buttermilch, saure Milch bzw. Rahm, Joghurt, Kefir u. andere fermentierte od. gesäuerte Milch, einschl. Rahm, auch eingedickt od. aromatisiert, auch mit Zusatz von Zucker, anderen Süßmitteln, Früchten, Nüssen od. Kakao

K0404: Molke, auch eingedickt oder mit Zusatz von Zucker oder anderen Süßmitteln

K0405: Butter, einschl. entwässerte Butter u. Gele, u. andere Fettstoffe aus der Milch sowie Milchstreichfette

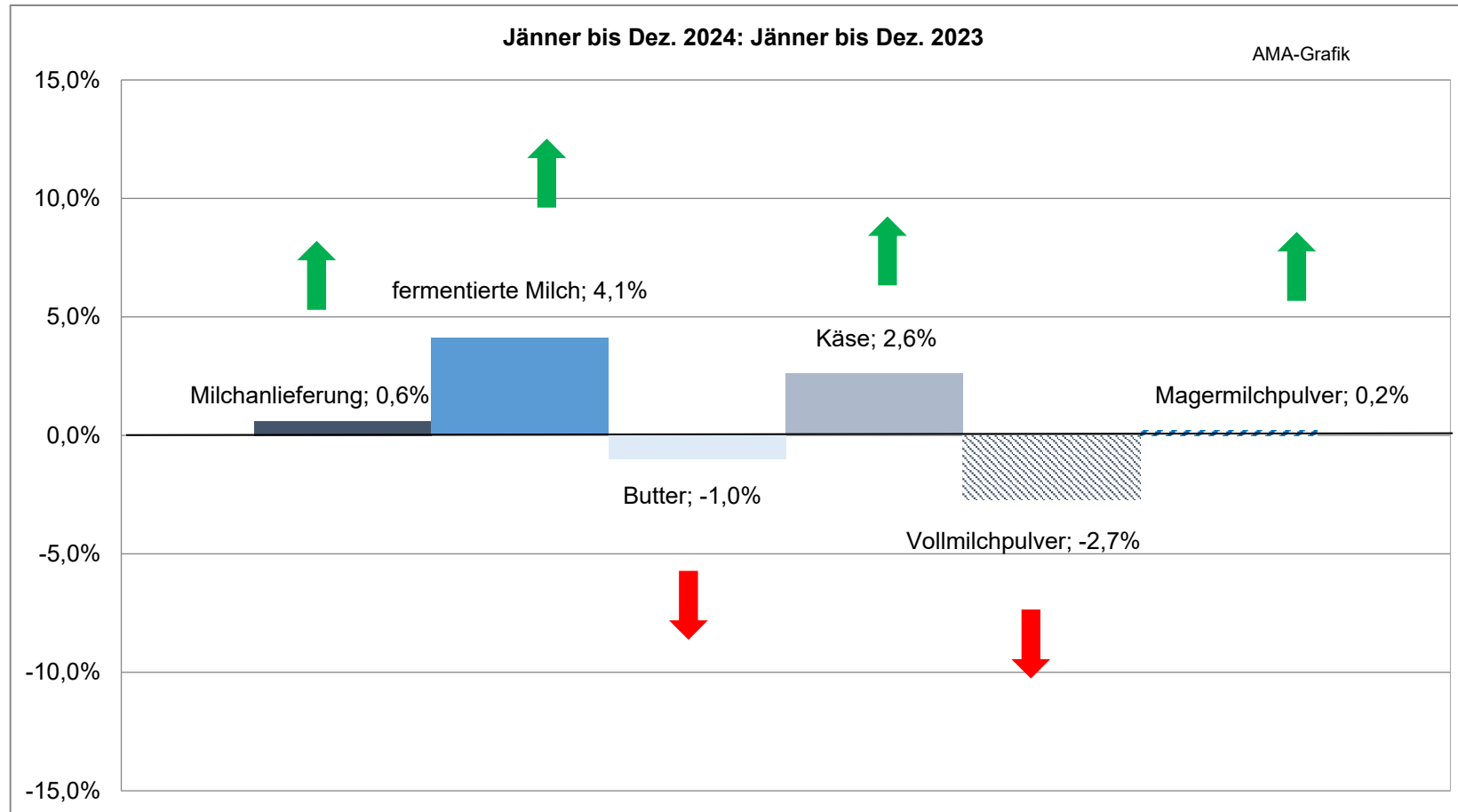
K0406: Käse und Topfen

Quelle: Statistik Austria

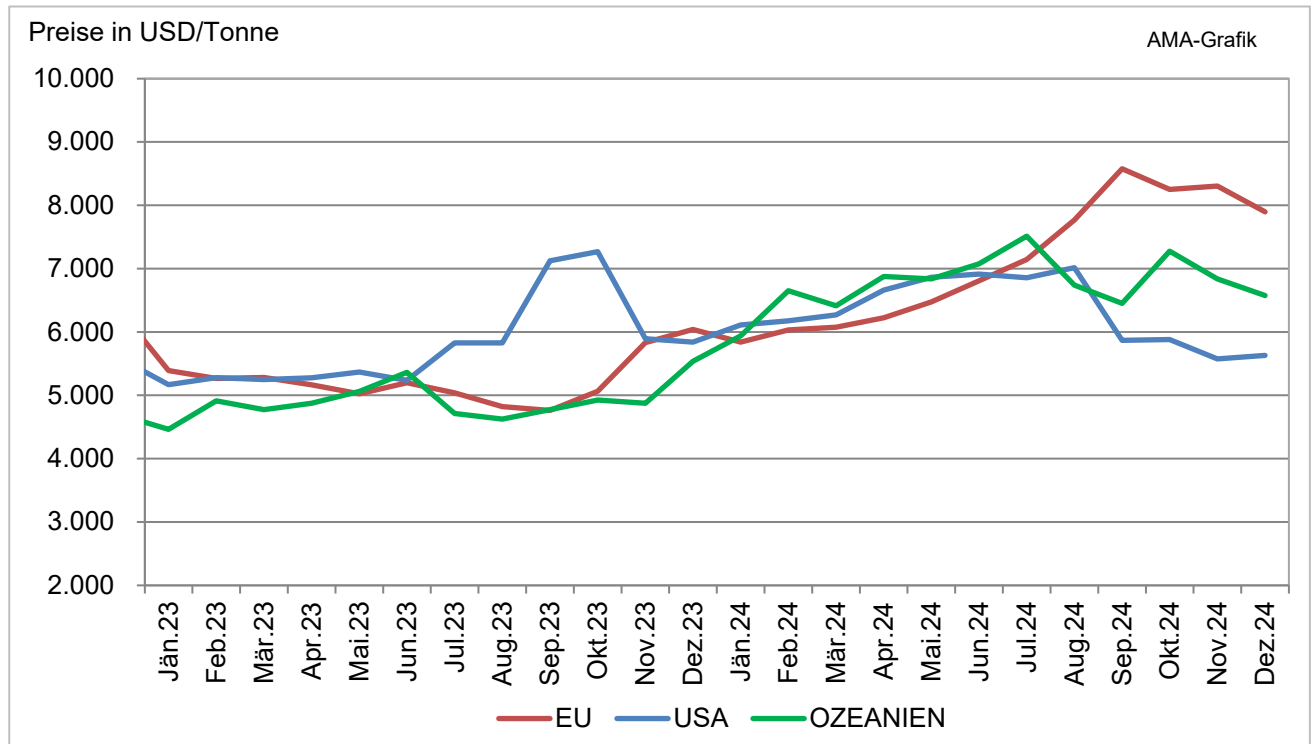
I. MARKT UND PREISE INTERNATIONAL

II. GRAFIKEN INTERNATIONAL

1) Anlieferungs-/Produktionsentwicklung EU 27

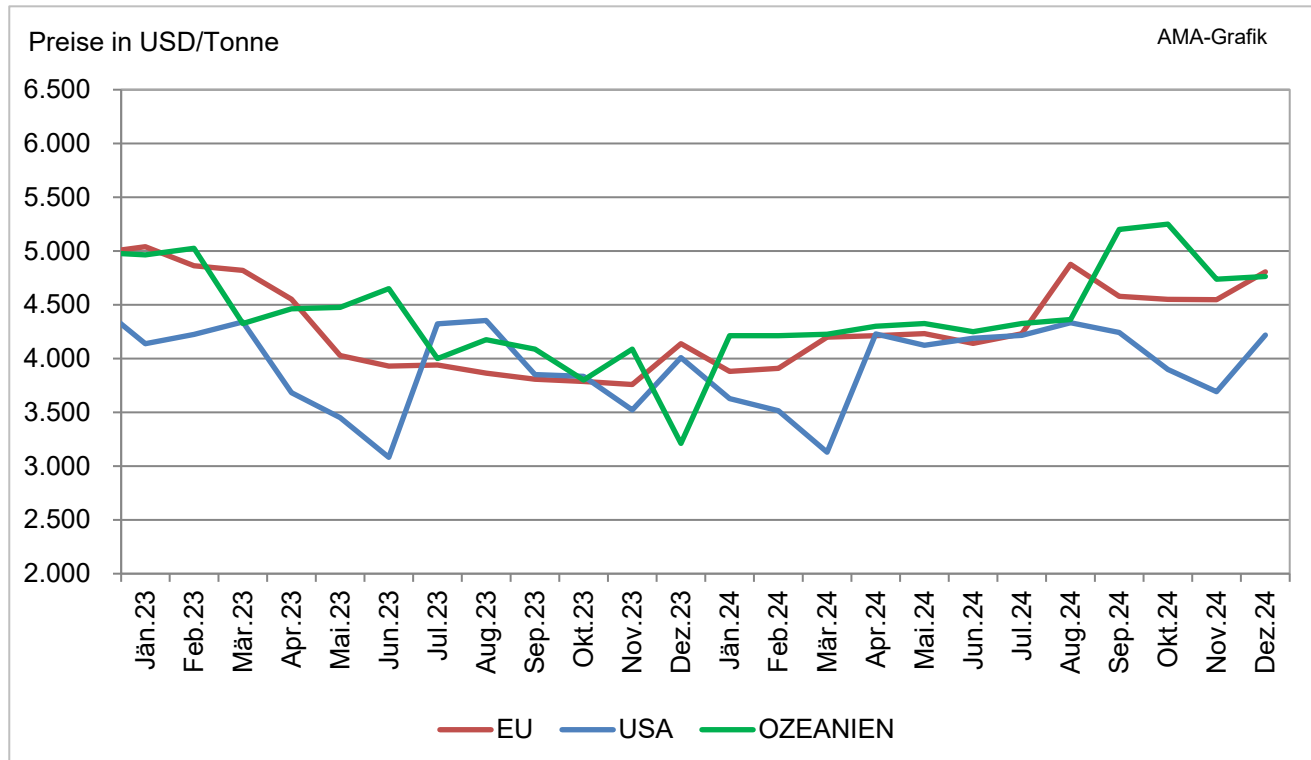


2) Marktpreise Butter international



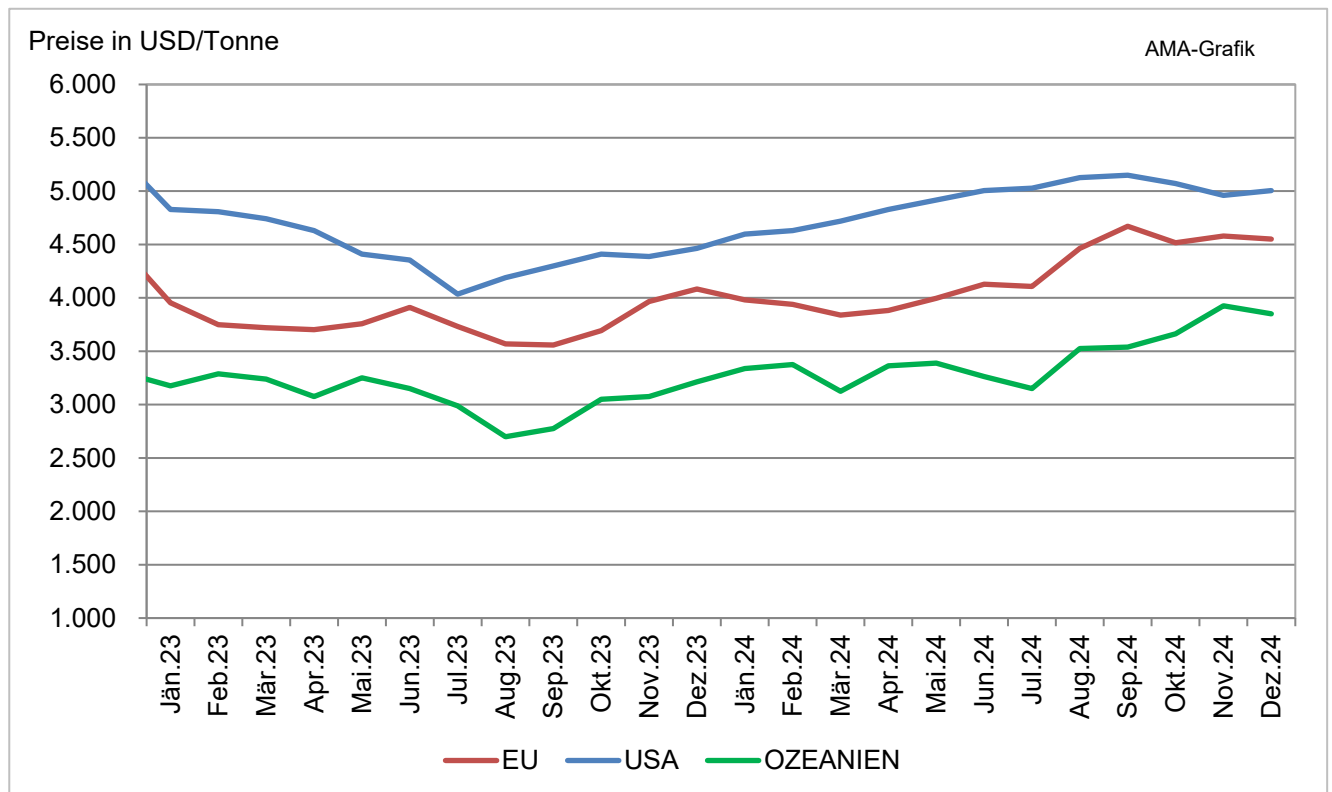
Quelle: CIRCA Homepage

3) Marktpreise Cheddar international



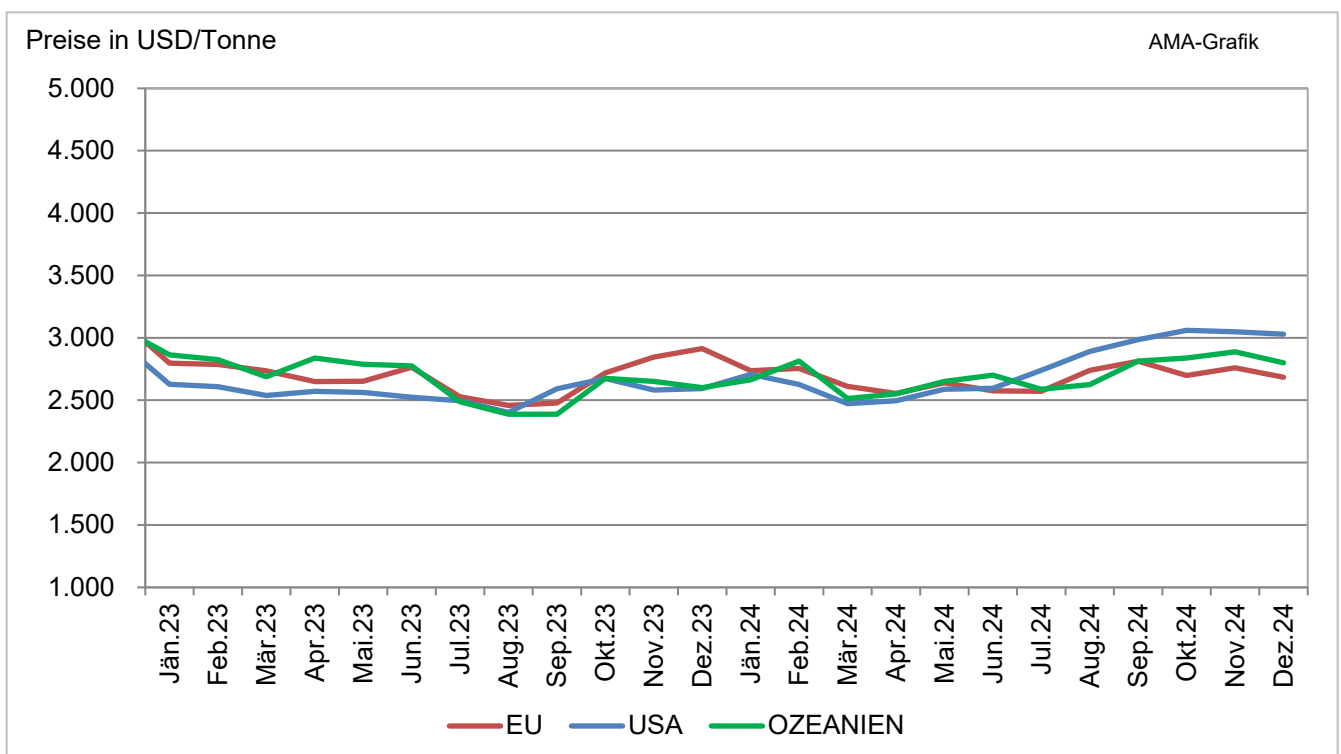
Quelle: CIRCA Homepage

4) Marktpreise Vollmilchpulver international



Quelle: CIRCA Homepage

5) Marktpreise Magermilchpulver international



Quelle: CIRCA Homepage

Der Jahresbericht Milch und Milchprodukte erscheint jährlich.

Dieser Bericht ist auf der Webseite der
Agrarmarkt Austria (www.ama.at) im Internet verfügbar.

Die nächste Ausgabe wird voraussichtlich im September 2026 erscheinen.

Impressum

Informationen gemäß § 5 E-Commerce Gesetz und Offenlegung gemäß § 25 Mediengesetz

Medieninhaber, Herausgeber, Vertrieb: Agrarmarkt Austria

Redaktion: GBI/Abt3 – Referat 8

Dresdner Straße 70

1200 Wien

UID-Nr.: ATU16305503

Telefon: +43 5 03151-324

Fax: +43 5 03151-396

E-Mail: bereich.milch@ama.gv.at

Vertretungsbefugt:

- Mag.^a Lena Karasz, Vorstandsmitglied für den Geschäftsbereich I
- Dipl.-Ing. Günter Griesmayr, Vorstandsvorsitzender und Vorstandsmitglied für den Geschäftsbereich II

Die Agrarmarkt Austria ist eine gemäß § 2 AMA-Gesetz 1992, BGBl. Nr. 376/1992, eingerichtete juristische Person öffentlichen Rechts, deren Aufgaben im § 3 festgelegt sind. Sie unterliegt gemäß § 25 AMA-Gesetz der Aufsicht der Bundesministerin für Landwirtschaft, Regionen und Tourismus.

Hersteller: Eigendruck

Bildnachweis: Agrarmarkt Austria

Verlagsrechte: Die in dieser Broschüre veröffentlichten Beiträge sind urheberrechtlich geschützt. Alle Rechte sind vorbehalten. Nachdruck und Auswertung der von der ARARMARKT AUSTRIA erhobenen Daten sind mit Quellenangabe gestattet. Alle Angaben ohne Gewähr.

Im Sinne des Gleichheitsgrundsatzes haben die Ausführungen in gleicher Weise alle Geschlechter Geltung.