



**AMA**  
AgrarMarkt *Austria*

K-Ö  
Gemäß des § 3 Abs. 1 des AMA-Gesetzes 1992 (BGBl. Nr. 376/1992 i. d. g. F.)  
Zertifiziertes Qualitätsmanagement-System nach ÖNORM EN ISO 9001 REG. Nr. 01537/0  
Zertifiziertes Informationssicherheits-Managementsystem nach ÖNORM ISO/IEC 27001 REG Nr. 35/0  
Zertifiziertes Umweltmanagement-System nach EMAS REG Nr. AT-000680 und ÖNORM EN ISO 14001 REG Nr. 02982/0

[www.ama.at](http://www.ama.at)



# Marktbericht

MILCH UND MILCHPRODUKTE | Dezember 2025

12. AUSGABE 2025

Marktübersicht  
Markt Österreich  
Preisbericht Österreich  
Markt und Preise International

## Inhalt

<b>I.....</b>	<b>MARKTÜBERSICHT .....</b>	<b>3</b>
	A. Milchanlieferung.....	5
	B. Produktion.....	6
<b>II .....</b>	<b>PREISBERICHT ÖSTERREICH .....</b>	<b>8</b>
	C. Erzeugermilchpreiserhebung ab Hof (EUR/100kg .....	8
<b>III .....</b>	<b>GRAFIKEN ÖSTERREICH .....</b>	<b>9</b>
	D. Milchanlieferung österreichischer Landwirte.....	9
	E. Erzeugermilchpreis – Österreich.....	9
	F. Exporte/Ausfuhren aus Österreich in alle Länder .....	10
	G. Importe/Einfuhren nach Österreich von allen Ländern .....	10
<b>IV .....</b>	<b>MARKT UND PREISE INTERNATIONAL .....</b>	<b>11</b>
	H. Erzeugermilchpreise ab Hof – Österreich, Deutschland und Bayern .....	11
	I. Übersicht EU-Produktpreise 45. Kalenderwoche 2025 .....	11
	J. Süddeutsche Butter- und Käse-Börse e.V. Kempten .....	12
<b>V .....</b>	<b>GRAFIKEN INTERNATIONAL .....</b>	<b>13</b>
	K. Anlieferungs- /Produktionsentwicklung EU-27 .....	13
	L. Erzeugermilchpreise ab Hof – EU-27 (tatsächliche Inhaltsstoffe) .....	13
	M. EU-Milchanlieferung.....	14
	N. Kieler Rohstoffwert vs. Spotmarktpreis (Lodi) .....	14
	O. Marktpreise Butter international.....	15
	P. Marktpreise Cheddar international.....	15
	Q. Marktpreise Vollmilchpulver international .....	16
	R. Marktpreise Magermilchpulver international .....	16
	S. Internationaler Handel – Butter .....	17
	T. Internationaler Handel – Käse .....	17
	U. Internationaler Handel – Vollmilchpulver .....	18
	V. Internationaler Handel – Magermilchpulver .....	18

**Nachträgliche Änderungen werden im Marktbericht nicht berücksichtigt!**

## I MARKTÜBERSICHT

### **Heimischer Milchmarkt: Auszahlungspreise im Abwärtstrend**

Der Abwärtstrend beim Auszahlungsnachweis setzte sich zum Jahresende weiter fort. Der durchschnittliche Erzeugermilchpreis sank im Dezember 2025 auf 56,11 ct/kg (Durchschnitt aller Qualitäten, Milchsorten und Inhaltsstoffe). Die Milchlieferanten erhielten demnach um 0,48 ct/kg weniger als im Vormonat. Abgemildert wurde der Preisrückgang durch die Nachzahlungen einiger Molkereien für das gesamte Jahr 2025. Das Vorjahresniveau wurde mit einem Minus von 0,15 ct/kg knapp unterschritten (Dezember 2024: 56,26 ct/kg). Für Jänner 2026 erwartet die AgrarMarkt Austria eine deutliche Abwärtskorrektur auf durchschnittlich 52,60 ct/kg (Durchschnitt aller Qualitäten und Inhaltsstoffe). Der starke Preisrückgang wird auf sinkende Auszahlungspreise der großen Molkereien sowie auf die saisonüblich fallenden Inhaltsstoffe zurückgeführt.

### **Hohes Milchangebot zum Jahreswechsel**

Die österreichischen Molkereien und Sennereien haben im Dezember 2025 insgesamt 302.021 t GVO-freie Rohmilch übernommen. Die direkten Milchlieferungen der heimischen Landwirte an Molkereien außerhalb Österreichs betragen 11,6 Mio. kg. Die gesamte Lieferleistung der österreichischen Milchbauern belief sich demnach auf 313.343 t, was einem Plus von 7,5 % gegenüber dem Vorjahr entspricht. Die Jahresanlieferung an die heimischen Milchübernehmer erreichte 2025 rund 3,5 Mio. t und lag damit um 3,8 % oder 128.992 t über dem Vorjahresniveau.

### **EU-Milchmarkt: Große Erzeugerländer treiben Wachstum**

2025 wurde in der Europäischen Union deutlich mehr Milch angeliefert. Insgesamt lag die Anlieferungsmenge 1,9 % über dem Vorjahresniveau (schaltjahrbereinigt). Vor allem die großen Produzentenländer trugen maßgeblich zu diesem Anstieg bei. In Deutschland zog das Milchangebot um 1,2 % an, in Frankreich und in den Niederlanden kletterten die Anlieferungsmengen um jeweils 2,2 % gegenüber 2024. Auch Polen meldete mit +3,3 % einen kräftigen Zuwachs, Irland sogar mit +5,0 %. Die italienischen Milcherzeuger steigerten ihre Liefermenge um 1,5 %. Von den sieben führenden Mitgliedsstaaten verzeichnete lediglich Spanien eine leicht rückläufige Milchanlieferung (-0,2 %).

## EU-Rohmilchpreise brechen ein

Die hohen Milchmengen setzen die Auszahlungspreise spürbar unter Druck. Im Dezember 2025 sanken die [europäischen Milchpreise](#) auf durchschnittlich 48,15 ct/kg (bezogen auf den natürlichen Fett- und Eiweißgehalt). Damit fiel der Preisrückgang deutlich stärker aus als erwartet: Gegenüber dem Novemberwert von 50,08 ct ergab sich ein Minus von knapp 4 %. Insgesamt lagen die Auszahlungspreise um 12 % unter dem Wert des Vorjahresmonats. Für den Jahresbeginn 2026 erwartet die EU-Kommission eine weitere Abwärtskorrektur: Die vorläufigen Auszahlungspreise für Jänner 2026 werden mit 47,23 ct/kg angegeben. Dies entspricht einem erneuten monatlichen Rückgang von 1,9 %.

## Deutschland: Immer mehr Molkereien unter 40-Cent-Marke

Im Dezember 2025 lagen die Erzeugerpreise für konventionelle Milch in Deutschland im Durchschnitt bei 43,4 ct/kg (4,0 % Fett und 3,4 % Eiweiß). Die Lieferanten erhielten rund 3,1 ct/kg weniger als im Vormonat. Bei immer mehr Molkereien sank die Auszahlungsleistung unter die 40-Cent-Schwelle. Laut AMI-Milchpreisvergleich traf dies auf insgesamt 23 Molkereien zu, die rund 42 % der in Deutschland erfassten Milchmenge aus konventioneller, gentechnikfreier Fütterung repräsentieren. Darunter befinden sich auch einige große Genossenschaften aus dem Norden und Westen Deutschlands. In den nördlichen Bundesländern zeigten sich die höchsten Abschläge. Deutlich höher lag das Preisniveau hingegen im Süden Deutschlands, wo Bayern vor Baden-Württemberg an der Spitze stand. Allerdings rechnen Fachleute auch hier mit rückläufigen Auszahlungspreisen, weil sich die niedrigeren Abschlüsse für Trinkmilch und die rückläufigen Käsepreise zunehmend bemerkbar machen. Einzelne bayerische Molkereien reduzierten bereits im Dezember ihre Auszahlungsleistung drastisch. Während die höchsten Abzüge 8,0 ct/kg erreichten, lagen die häufigsten Abschläge zwischen 1 und 3 ct. Bayern konnte mit durchschnittlich 48,0 ct/kg weiterhin die Spitzenposition innerhalb Deutschlands behaupten. Baden-Württemberg folgte mit 46,7 ct/kg auf Platz zwei.

Für Biomilch mit standardisierten Inhaltsstoffen erhielten Erzeuger im Dezember 2025 im Schnitt etwa 66,4 ct/kg. Laut vorläufigen Berechnungen der AMI waren das gut 0,4 ct/kg weniger als im Vormonat. Nach den steigenden Tendenzen von Jänner bis Oktober hat sich das Preisniveau zum Jahresende auf hohem Niveau wieder abgeschwächt. Damit lag der Dezember bereits den siebten Monat in Folge über der 65-Cent-Marke, nachdem im Oktober mit 67,0 ct ein neuer historischer Höchstpreis erreicht worden war. Insgesamt entspricht dies einem Plus von mehr als 20 ct/kg gegenüber konventioneller Milch.

## A. Milchanlieferung

### 1. Milchanlieferung (in t)

Die Bundesländeraufschlüsselung erfolgt nach dem Standort der Lieferanten

Bundesland	Jän.25	Feb.25	Mär.25	Apr.25	Mai.25	Jun.25	Jul.25	Aug.25	Sep.25	Okt.25	Nov.25	Dez.25	Jahr 2025
Burgenland	1.938	1.791	2.058	2.004	2.053	1.904	1.867	1.855	1.799	1.818	1.776	1.868	22.732
Kärnten	18.539	17.549	20.272	20.033	20.214	17.986	17.702	17.506	16.837	17.583	16.991	18.571	219.783
Niederösterreich	60.150	56.378	64.769	63.657	65.826	61.654	62.202	61.203	58.775	60.348	58.042	61.922	734.924
Oberösterreich	97.730	91.399	104.670	103.414	107.321	101.282	102.630	100.982	96.578	98.481	94.619	100.572	1.199.676
Salzburg	32.977	31.279	35.632	35.604	36.665	31.694	29.912	28.939	29.303	31.782	31.068	33.611	388.464
Steiermark	46.373	43.611	50.106	49.629	51.556	47.748	47.898	47.395	45.277	46.252	43.986	47.241	567.072
Tirol	34.471	33.080	38.002	37.359	36.930	30.646	27.320	24.406	23.841	28.006	29.741	34.163	377.964
Vorarlberg	14.687	13.932	16.065	16.284	15.658	12.235	11.789	11.445	12.543	13.998	13.961	15.397	167.992
<b>Milchanlieferung österreichischer Landwirte</b>	<b>306.864</b>	<b>289.019</b>	<b>331.574</b>	<b>327.983</b>	<b>336.223</b>	<b>305.148</b>	<b>301.319</b>	<b>293.731</b>	<b>284.952</b>	<b>298.267</b>	<b>290.184</b>	<b>313.343</b>	<b>3.678.608</b>
Milchanlieferung aus anderen MS	270	255	264	267	308	277	271	270	230	231	244	264	3.152
<b>Gesamtanlieferung</b>	<b>307.134</b>	<b>289.275</b>	<b>331.838</b>	<b>328.250</b>	<b>336.531</b>	<b>305.425</b>	<b>301.591</b>	<b>294.001</b>	<b>285.182</b>	<b>298.498</b>	<b>290.428</b>	<b>313.607</b>	<b>3.681.760</b>
-davon an Molkereien in anderen MS	18.079	17.049	19.406	19.233	19.783	11.354	11.414	11.169	10.662	10.916	10.702	11.586	171.354
<b>-davon an österreichische Erstkäufer*</b>	<b>289.055</b>	<b>272.225</b>	<b>312.432</b>	<b>309.017</b>	<b>316.747</b>	<b>294.071</b>	<b>290.176</b>	<b>282.831</b>	<b>274.520</b>	<b>287.587</b>	<b>279.727</b>	<b>302.021</b>	<b>3.510.411</b>
-davon Biomilch	35.124	32.856	37.495	37.306	38.374	32.655	31.643	31.177	30.877	32.938	32.119	35.619	408.183
-davon Heumilch	22.911	21.832	25.125	25.391	26.771	26.412	24.541	22.165	20.624	21.365	21.072	23.147	281.357
-davon Bioheumilch	18.677	17.722	20.304	20.674	21.634	19.140	18.043	17.212	16.934	18.229	17.666	19.179	225.415
-davon konventionell	212.343	199.815	229.507	225.646	229.969	215.864	215.950	212.276	206.085	215.054	208.870	224.077	2.595.456

Quelle: AMA

\* "Erstkäufer" ist ein Unternehmen oder eine Unternehmensgemeinschaft, die Milch bei Erzeugern kauft, um

- sie einem oder mehreren Sammel-, Verpackungs-, Lagerungs-, Kühlungs- oder Verarbeitungsvorgängen zu unterziehen, auch auf Vertragsbasis;
- sie an Unternehmen abzugeben, die Milch behandeln, verarbeiten oder weiterverkaufen.

## 2. Zukauf und Versand an andere Mitgliedstaaten (in t)

	Dezember			Jänner bis Dezember		
	2024	2025	in %	2024	2025	in %
Versand an die Mitgliedstaaten	20.384	28.015	37,4	255.923	344.959	34,8
Zukauf aus den Mitgliedstaaten	5.971	6.170	3,3	73.470	70.246	-4,4

Quelle: AMA Monatsmeldung

## B. Produktion

### 1. Produktion (in t)

Produkt	Dezember			Jänner bis Dezember		
	2024	2025	%	2024	2025	%
Trinkmilch frisch	3.459	3.743	8,2	41.314	42.910	3,9
Trinkmilch ESL	25.115	26.522	5,6	294.019	298.620	1,6
UHT-Milch	30.567	30.975	1,3	355.194	357.339	0,6
Mischtrunk	31.576	37.433	18,6	443.227	486.290	9,7
Süßrahm	4.598	4.620	0,5	47.328	47.902	1,2
Sauerrahm	2.368	2.428	2,6	25.323	24.858	-1,8
<b>Butter</b>	<b>2.720</b>	<b>3.248</b>	<b>19,4</b>	<b>32.801</b>	<b>35.430</b>	<b>8,0</b>
Hartkäse	3.948	4.414	11,8	50.322	51.305	2,0
Schnittkäse	7.654	7.775	1,6	85.010	86.086	1,3
Weichkäse	2.157	2.409	11,7	26.540	26.458	-0,3
Frischkäse	3.527	5.169	46,5	45.020	56.882	26,3
<b>Käse Gesamt</b>	<b>13.758</b>	<b>19.768</b>	<b>43,7</b>	<b>161.871</b>	<b>163.849</b>	<b>1,2</b>
Speisetopfen	1.999	2.164	8,2	28.112	29.055	3,4
Industrietopfen	22	22	1,9	289	282	-2,1
<b>Topfen Gesamt</b>	<b>2.021</b>	<b>2.186</b>	<b>8,2</b>	<b>28.401</b>	<b>29.337</b>	<b>3,3</b>

Quelle: AMA Monatsmeldung

### 2. Pulverproduktion (in t)

Produkt	Dezember			Jänner bis Dezember		
	2024	2025	%	2024	2025	%
Vollmilchpulver	45	60	32,1	1.346	893	-33,6
Magermilchpulver	230	605	163,5	9.682	9.672	-0,1
Molkepulver	2.997	2.979	-0,6	37.081	36.041	-2,8

Quelle: AMA

### 3. Qualitätsergebnisse der Anlieferungsmilch

Qualitätsergebnisse der Anlieferungsmilch Österreich						
Zeitraum	Milch ohne Q-Abzüge %	S-Klasse	Keimzahl		Somatische Zellen	
		KZ<50.000 ZZ<250.000 %	1. Stufe KZ<100.000 %	2. Stufe KZ>100.000 %	1. Stufe ZZ<400.000 %	2. Stufe ZZ>400.000 %
Dezember	99,40	92,74	6,89	0,37	6,93	0,33
Jänner	99,25	93,99	5,70	0,31	5,81	0,20
Februar	99,58	94,09	5,63	0,27	5,68	0,22
März	99,60	94,28	5,46	0,26	5,54	0,18
April	99,49	94,17	5,48	0,36	5,63	0,21
Mai	99,31	93,11	6,43	0,46	6,55	0,35
Juni	99,20	91,20	8,26	0,53	8,39	0,38
Juli	99,00	89,06	10,45	0,49	10,33	0,60
August	96,40	88,02	11,56	0,43	11,18	0,80
September	96,45	87,58	11,94	0,48	11,69	0,73
Oktober	96,74	89,45	10,09	0,46	10,01	0,54
November	99,32	90,98	8,61	0,42	8,66	0,36
Dezember 2025	99,42	92,28	7,31	0,41	7,46	0,27

Quelle: AMA Monatsmeldung

## II PREISBERICHT ÖSTERREICH

### C. Erzeugermilchpreiserhebung ab Hof (EUR/100kg)

Milchpreiserhebung Österreich - Auszahlung Dezember 2025															
auf Basis aller Inhaltsstoffe, Durchschnitt aller Qualitäten und aller Milchsorten (alle Beträge in Cent)															
Grundpreis	freiwillige Qualitätsprämie	Biomilch-zuschlag	Heumilch-zuschlag	Bio-Heumilch Zuschlag	je FE	Fettbez. je kg	je EE	EE-Bez. je kg	Qual. Abzüge je kg	Marketing-beiträge je kg	Sonst. Abzüge je kg	Milchpreis ab Hof nat. FGeh. je kg	Milchpreis ab Hof 3,7% FE 3,4% EE	Milchpreis ab Hof 4,2% FE 3,4% EE	Milchpreis ab Hof 4,0% FE 3,4% EE
<b>27,50</b>	<b>2,52</b>	<b>1,04</b>	<b>0,26</b>	<b>0,92</b>	<b>2,88</b>	<b>12,53</b>	<b>3,31</b>	<b>11,71</b>	<b>0,03</b>	<b>0,28</b>	<b>0,06</b>	<b>56,11</b>	<b>53,76</b>	<b>55,20</b>	<b>54,62</b>
Inkl. 13% UST												63,41	60,75	62,38	61,73

ÖSTERREICH				
Preis - Vergleich diverse Milchsorten (Netto)				
	Milchpreis ab Hof nat. FGeh. je kg	Milchpreis ab Hof 3,7% FE 3,4% EE	Milchpreis ab Hof 4,2% FE 3,4% EE	Milchpreis ab Hof 4,0% FE 3,4% EE
konventionelle Milch	53,90	51,54	52,98	52,41
Heumilch	57,25	54,90	56,34	55,76
Biomilch	62,72	60,36	61,80	61,23
Bioheumilch	68,41	66,06	67,50	66,92

Die Werte der Fett- und Eiweißbezahlung auf Basis der tatsächlichen Inhaltsstoffe

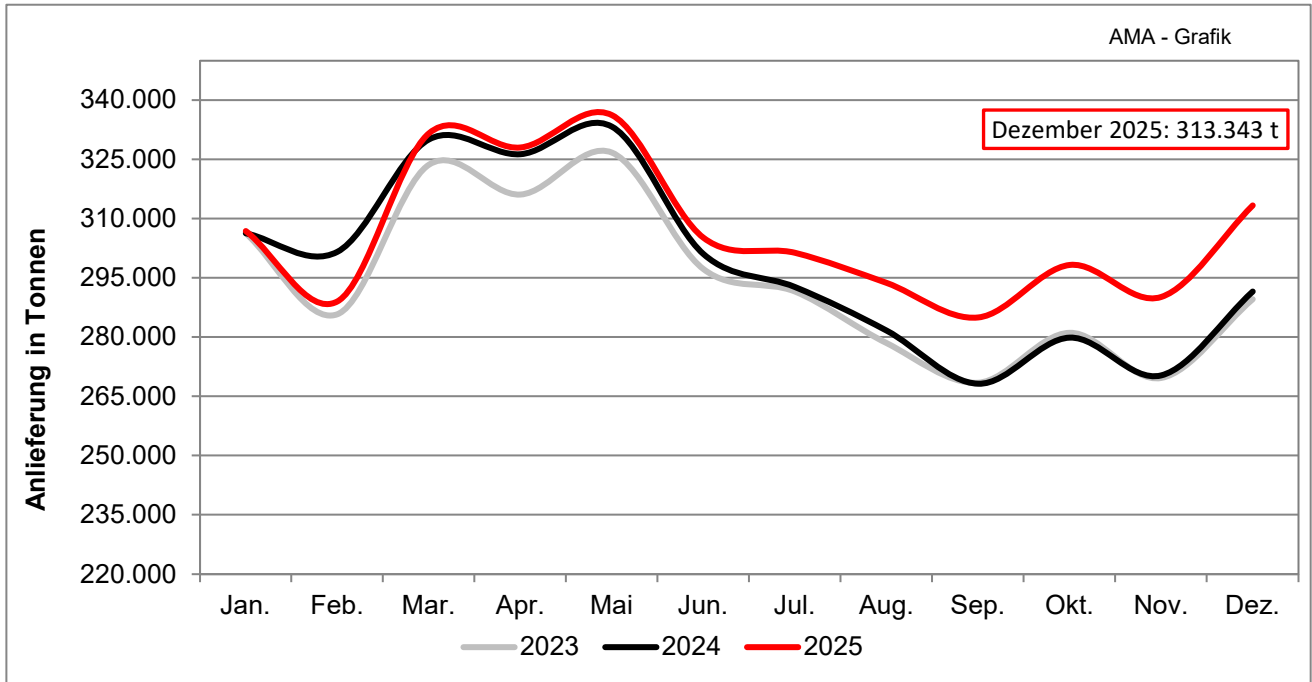
4,35 FE

3,54 EE

Quelle: AMA Monatsmeldung

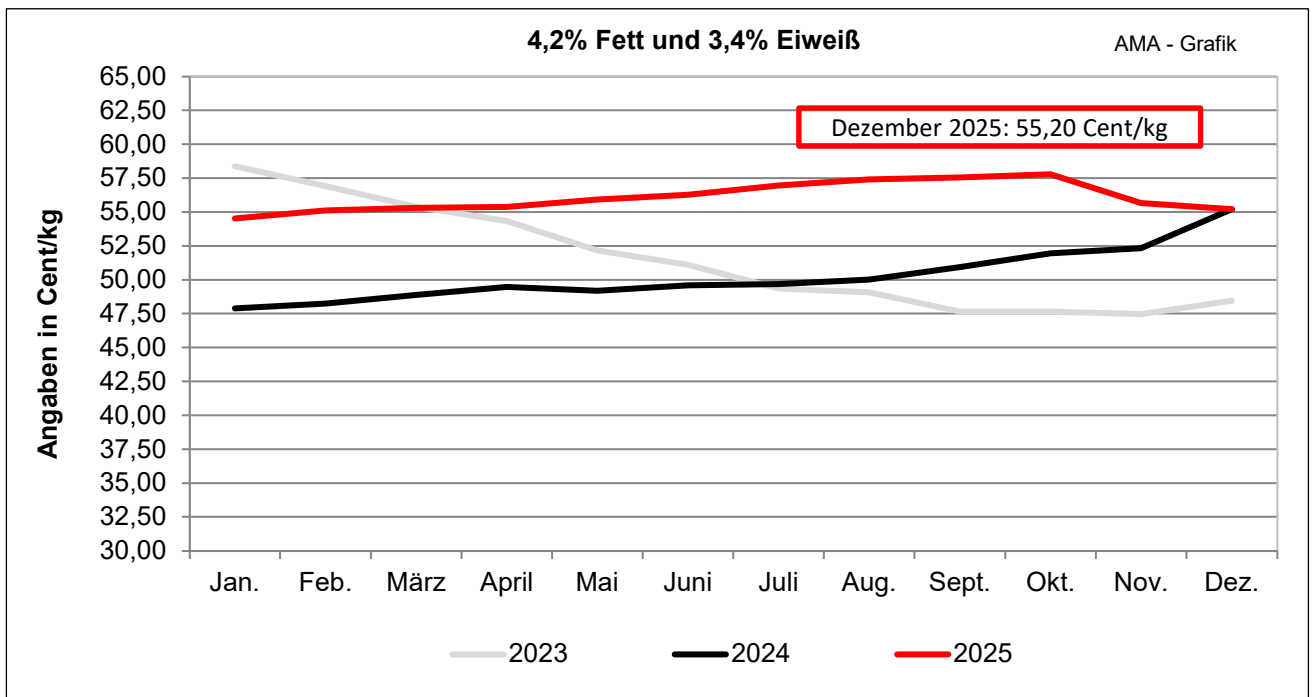
### III GRAFIKEN ÖSTERREICH

#### D. Milchanlieferung österreichischer Landwirte



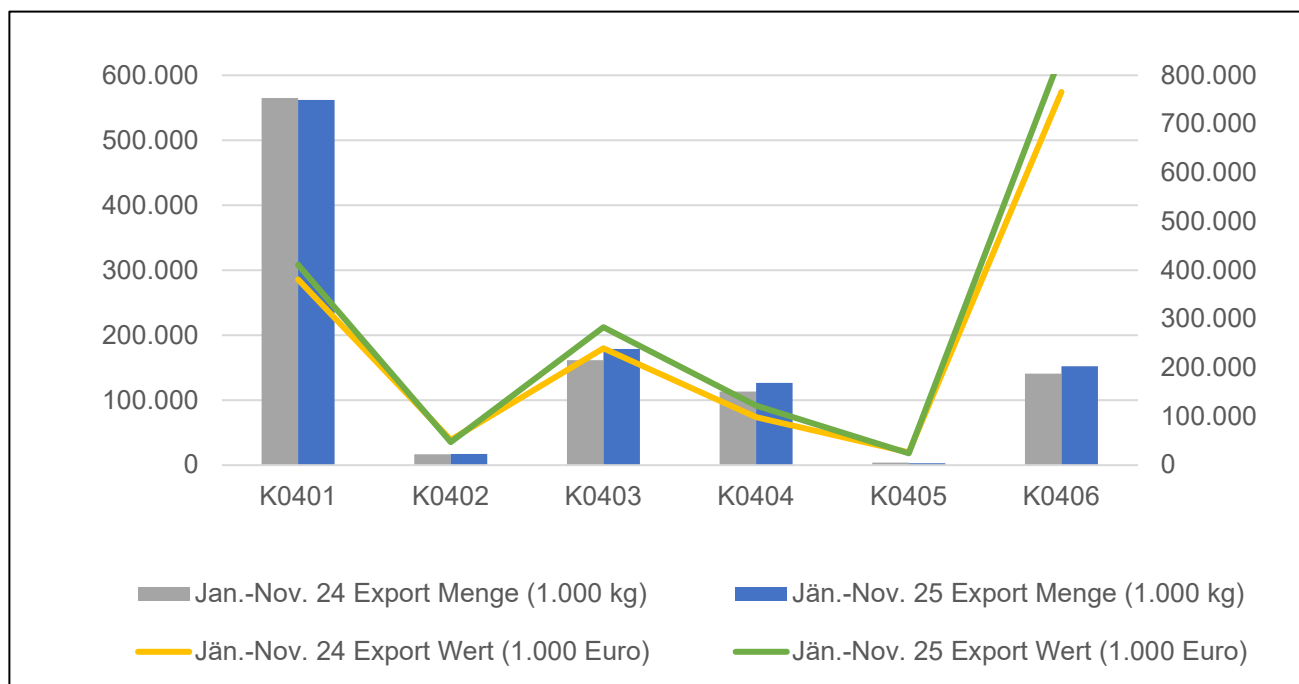
Quelle: AMA, monatliche Lieferantendaten

#### E. Erzeugermilchpreis – Österreich

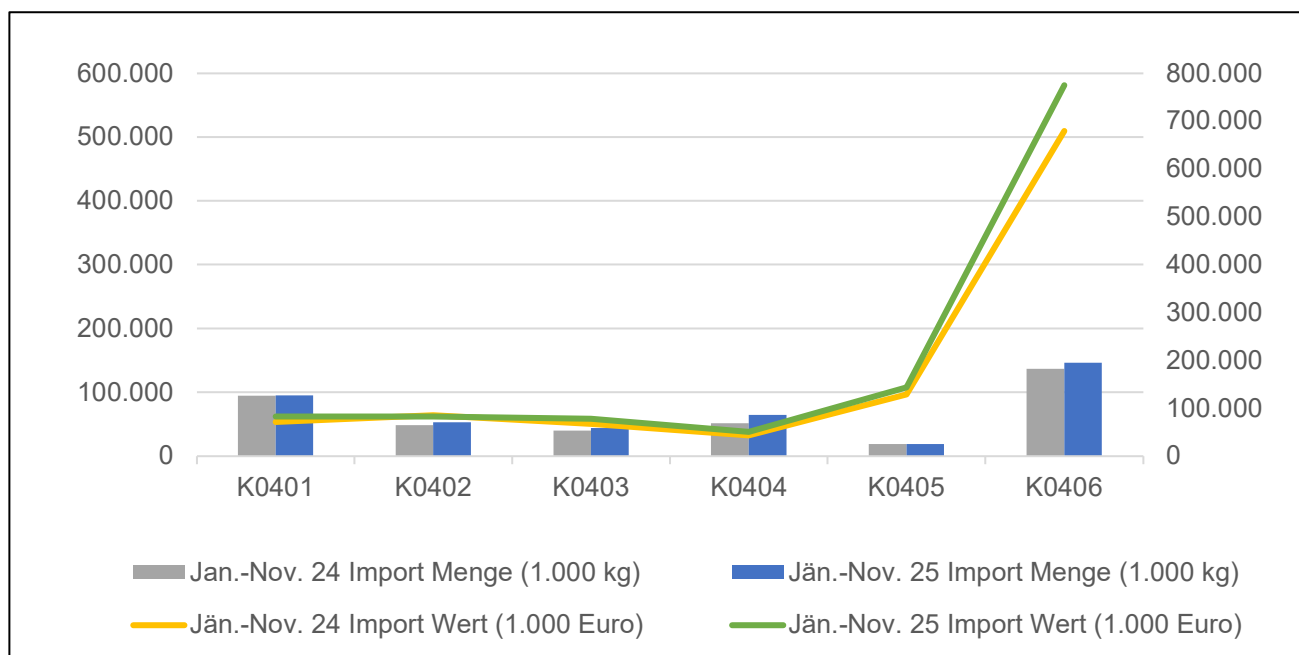


Quelle: AMA Monatsmeldung

## F. Exporte/Ausfuhren aus Österreich in alle Länder



## G. Importe/Einfuhren nach Österreich von allen Ländern



### Beschreibung der KN-Codes

K0401: Milch und Rahm, weder eingedickt noch mit Zusatz von Zucker oder anderen Süßmitteln

K0402: Milch und Rahm, eingedickt oder mit Zusatz von Zucker oder anderen Süßmitteln

K0403: Buttermilch, saure Milch bzw. Rahm, Joghurt, Kefir u. andere fermentierte od. gesäuerte Milch, einschl. Rahm, auch eingedickt od. aromatisiert, auch mit Zusatz von Zucker, anderen Süßmitteln, Früchten, Nüssen od. Kakao

K0404: Molke, auch eingedickt oder mit Zusatz von Zucker oder anderen Süßmitteln

K0405: Butter, einschl. entwässerte Butter u. Gele, u. andere Fettstoffe aus der Milch sowie Milchstreichfette

K0406: Käse und Topfen

Quelle: Statistik Austria

## IV MARKT UND PREISE INTERNATIONAL

### H. Erzeugermilchpreise ab Hof – Österreich, Deutschland und Bayern

(in EUR/100 kg, exkl. USt, 4,0 % Fett, 3,4 % Eiweiß)

Monate	Österreich	Deutschland	Bayern
	Dezember 2024	54,64	53,41
Jänner	53,95	52,67	52,51
Februar	54,52	52,56	52,77
März	54,71	52,77	52,89
April	54,78	53,02	53,05
Mai	55,32	53,22	53,57
Juni	55,70	53,31	53,74
Juli	56,38	53,37	53,82
August	56,84	53,51	54,39
September	56,98	52,57	54,40
Oktober	57,23	49,94	52,67
November	55,09	46,51	50,82
Dezember 2025	54,62	43,45	48,16

Quelle: AMA Monatsmeldung, BLE

### I. Übersicht EU-Produktpreise 2. Kalenderwoche 2026

Produkt	EU- Durchschnittspreis in EUR/100 kg	% Vergleich zur Vorwoche	% Vergleich zum Vorjahr
Butter	413	1,7	-43,0
Magermilchpulver	222	3,3	-13,0
Vollmilchpulver	307	1,3	-30,0
Cheddar	340	0,9	-32,0
Edamer	381	1,2	-22,0
Gouda	404	-1,8	-20,0
Emmentaler	574	1,6	-9,0
Molkepulver	108	-0,4	6,0

Quelle: CIRCA - EU Homepage

## J. Süddeutsche Butter- und Käse-Börse e.V. Kempten

### Amtliche Preisnotierungen vom 25.02.2026

Preise in EUR/t	aktuelle Woche	Vorwoche	arithmet. Mittel	Tendenz
Vollmilchpulver (26 % Fett) 25 kg Sack	3200 – 3300	3100 – 3150	3250	↑
Magermilchpulver 25 kg Sack	2400 – 2520	2350 – 2450	2460	↑
Magermilchpulver lose	2300 – 2350	2250 – 2300	2325	↑

Preise in EUR/t	aktuelle Woche	Vorwoche	arithmet. Mittel	Tendenz
Süßmolkepulver 25 kg Sack	1180 – 1230	1150 – 1210	1205	↑
Süßmolkepulver lose	1040 – 1090	990 – 1040	1065	↑

### Monatsdurchschnitt Februar 2026 (arithmetisches Mittel)

Preise in EUR/t, netto, ab Werk, Sprühware	Februar 2026	Veränderung zum Vormonat
Vollmilchpulver (26 % Fett, Lebensmittelqual., 25 kg Sack)	3131,25	↑
Magermilchpulver (Lebensmittelqual., 25 kg Sack)	2365,00	↑
Magermilchpulver (Futtermittelqual., lose)	2246,25	↑
Süßmolkepulver (Lebensmittelqual., 25 kg Sack)	1178,75	↑
Süßmolkepulver (Futtermittelqual., lose)	1021,25	↑

## Amtliche Notierungskommission für Schnittkäse, Hannover

### Amtliche Preisnotierungen vom 25.02.2026

Preise in EUR/kg	aktuelle Woche	Vorwoche	Tendenz
Markenbutter, geformt, 250 g	3,65 – 4,85	3,65 – 4,85	→
Markenbutter, lose, 25 kg	4,35 – 4,65	4,25 – 4,42	↑

Tagespreis in EUR/kg **	aktuelle Woche	Vorwoche	Tendenz
Gouda 48 %, Edamer 40 % Fett i.Tr.,Block	3,10 – 3,40	3,10 – 3,40	→
Gouda 48 %, Edamer 40 % Fett i. Tr., Brot	3,15 – 3,60	3,15 – 3,60	→

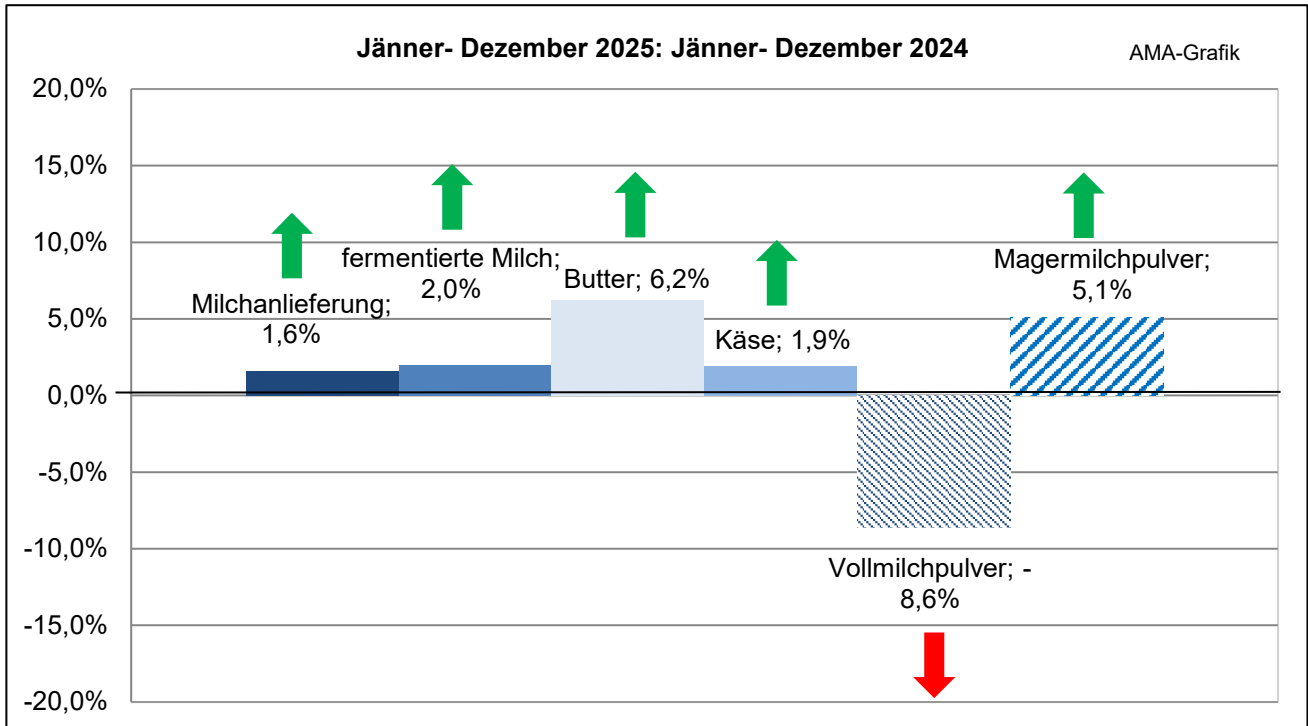
Fakturapreis in EUR/kg **	Jänner 2026	Vormonat
Gouda 48 %, Edamer 40 % Fett i. Tr., Block	3,25 – 3,45	↓

\*\* Kaufpreis des Handels netto, ab Werk, einschließlich Verpackung

Quelle: [www.butterkaeseboerse.de](http://www.butterkaeseboerse.de)

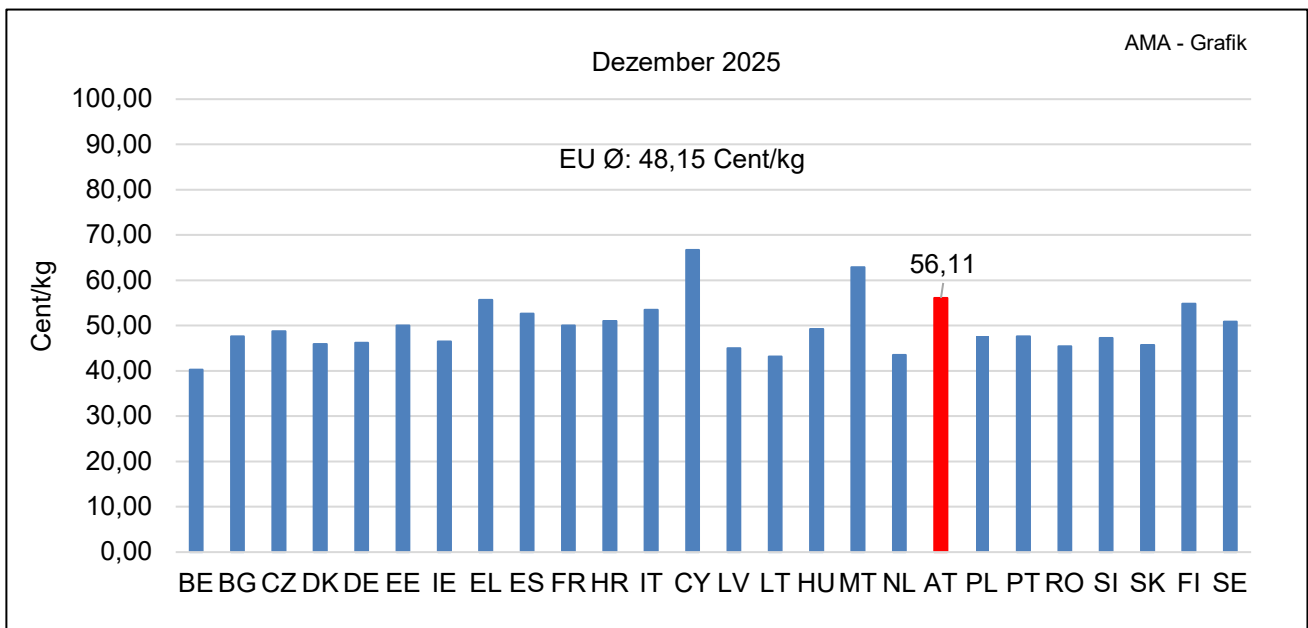
## V GRAFIKEN INTERNATIONAL

### K. Anlieferungs- /Produktionsentwicklung EU-27



Quelle: CIRCA - EU Homepage

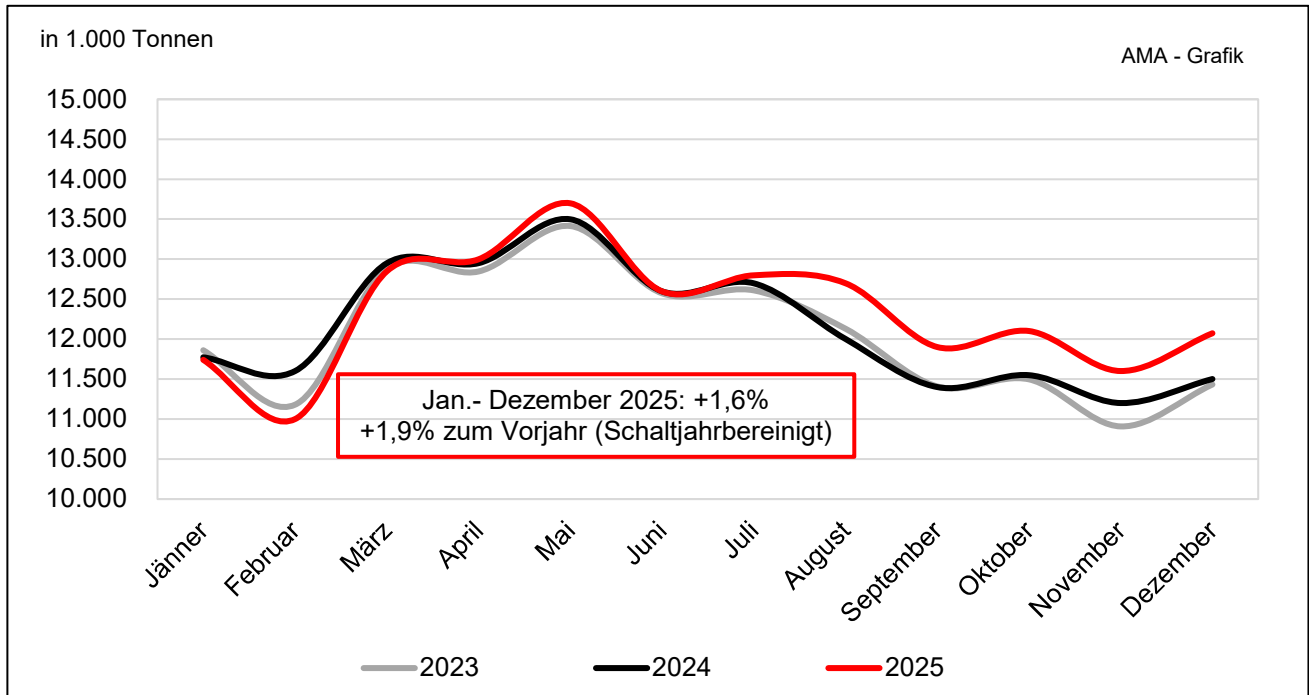
### L. Erzeugermilchpreise ab Hof – EU-27 (tatsächliche Inhaltsstoffe)



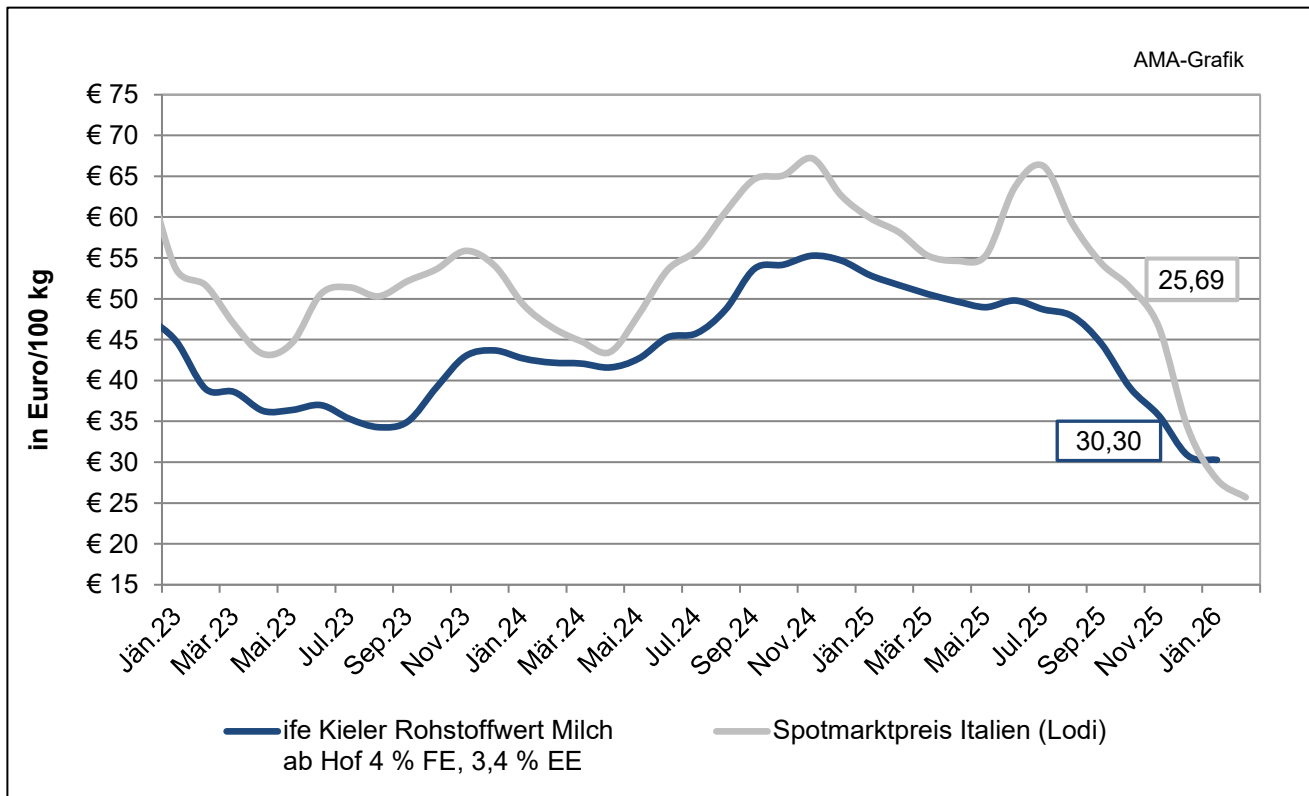
Quelle: CIRCA - EU Homepage

**ACHTUNG:** Aufgrund der verschiedenen Fett- bzw. Eiweißgehalte in den einzelnen Mitgliedstaaten ist eine direkte Vergleichbarkeit nicht möglich.

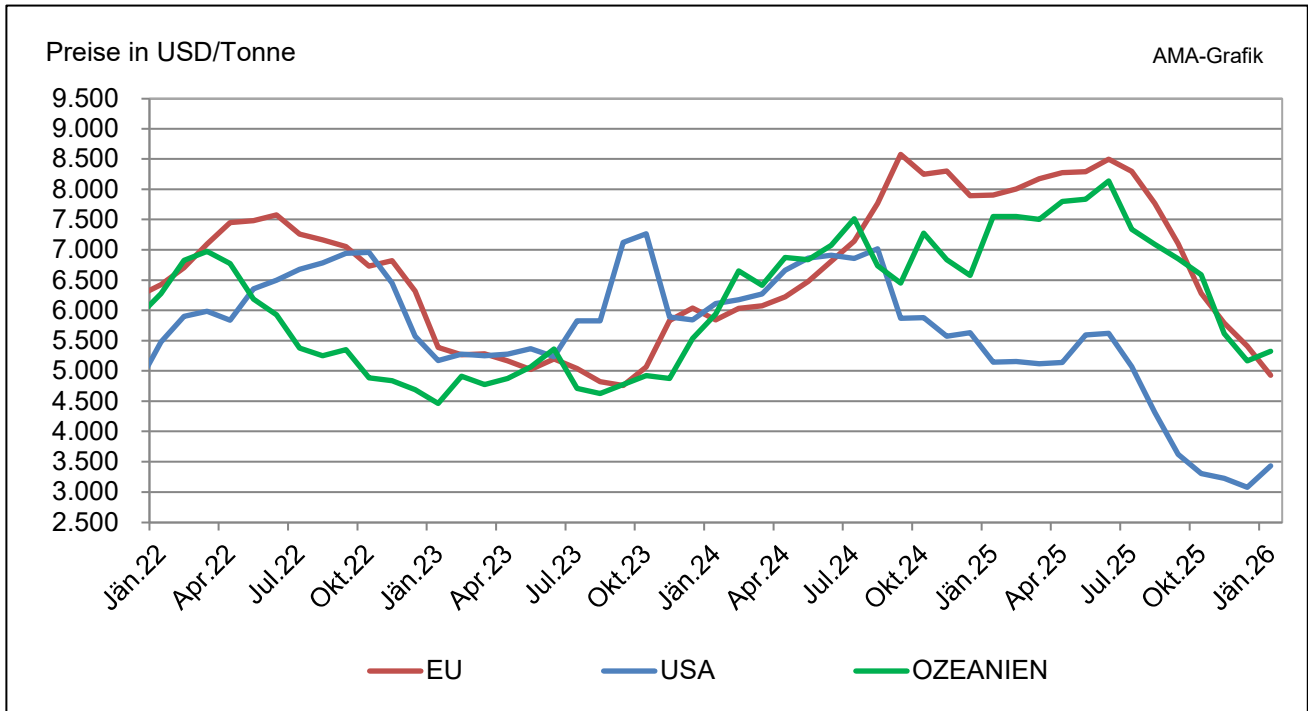
### M. EU-Milchanlieferung



### N. Kieler Rohstoffwert vs. Spotmarktpreis (Lodi)

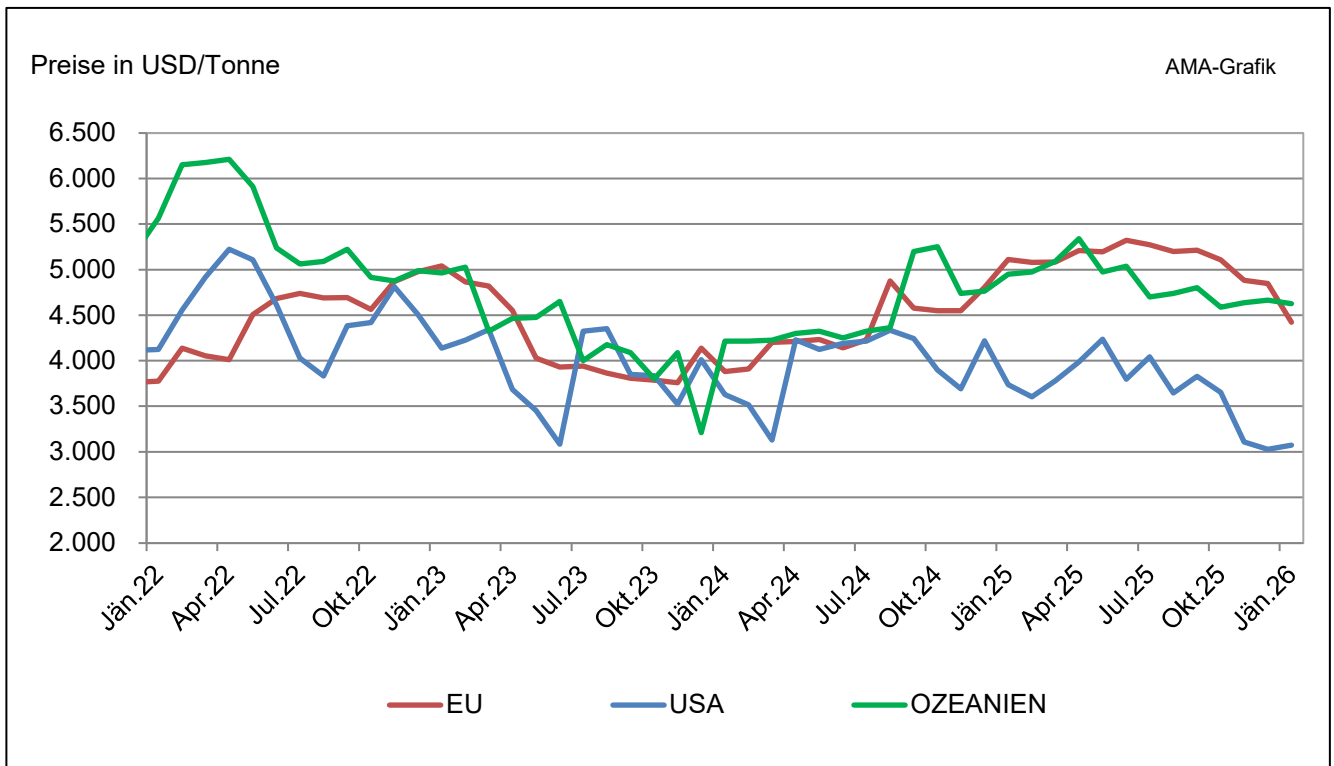


## O. Marktpreise Butter international



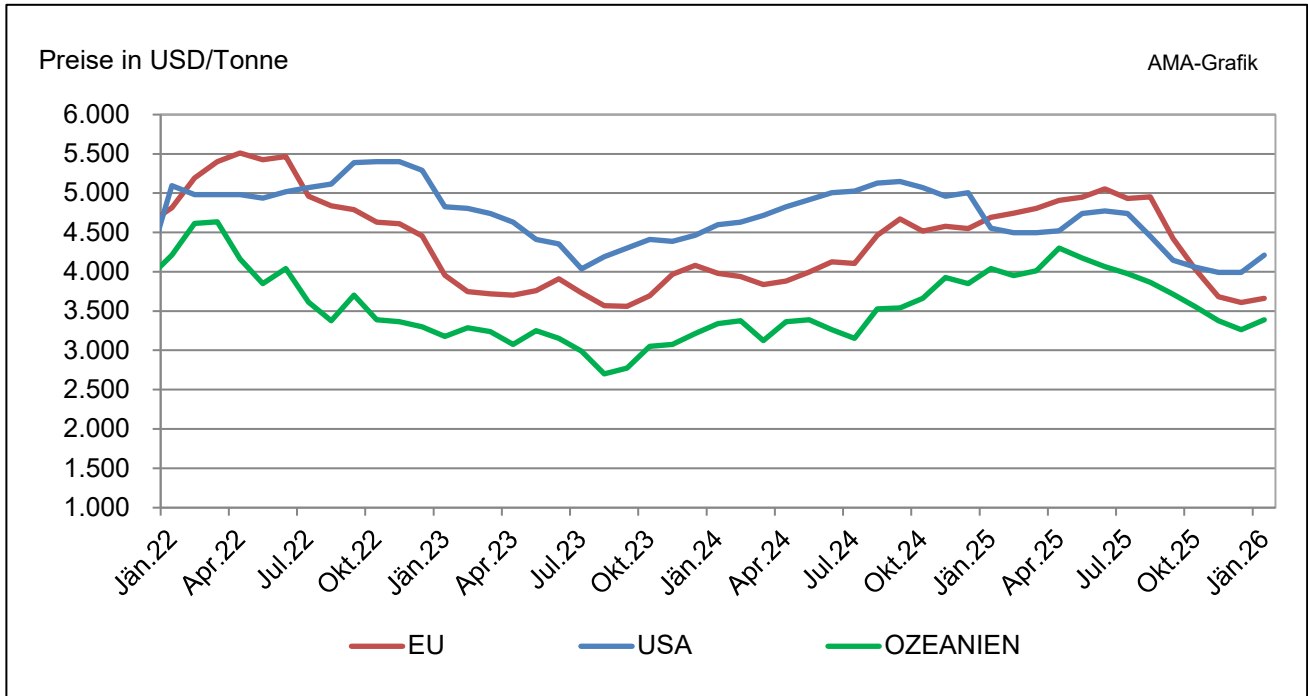
Quelle: CIRCA - EU Homepage

## P. Marktpreise Cheddar international



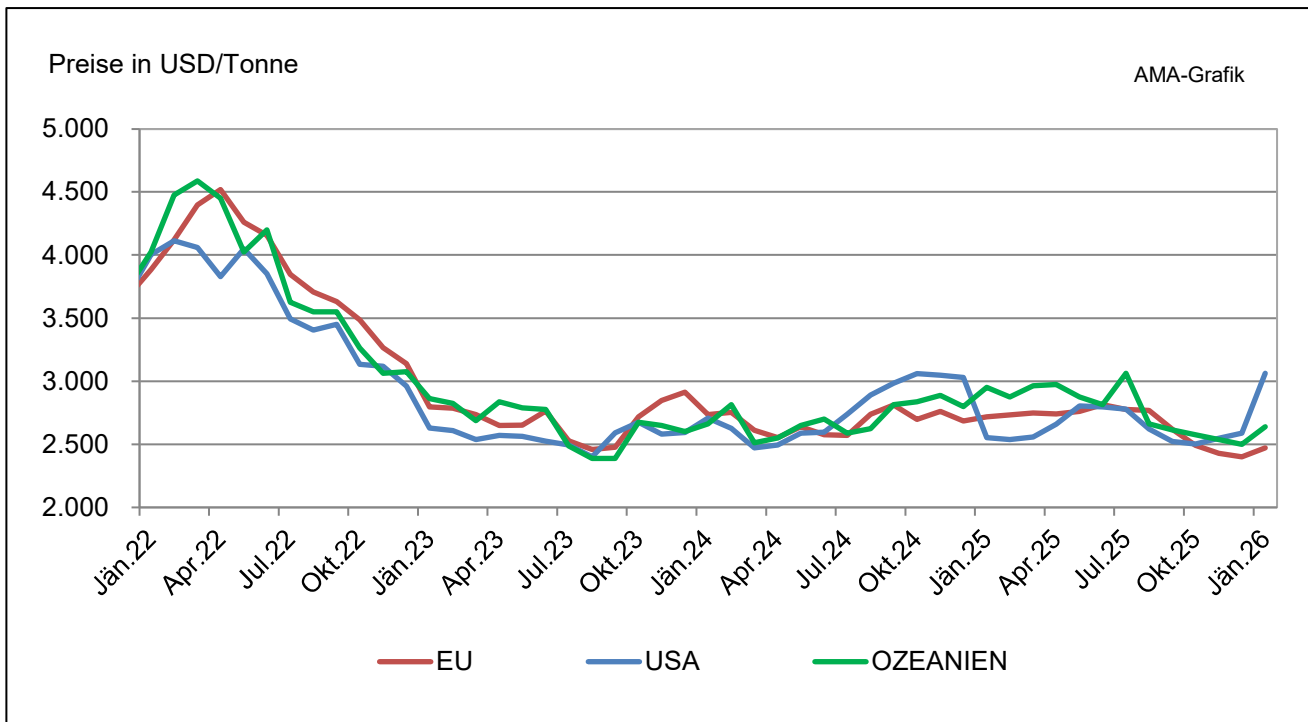
Quelle: CIRCA - EU Homepage

## Q. Marktpreise Vollmilchpulver international



Quelle: CIRCA - EU Homepage

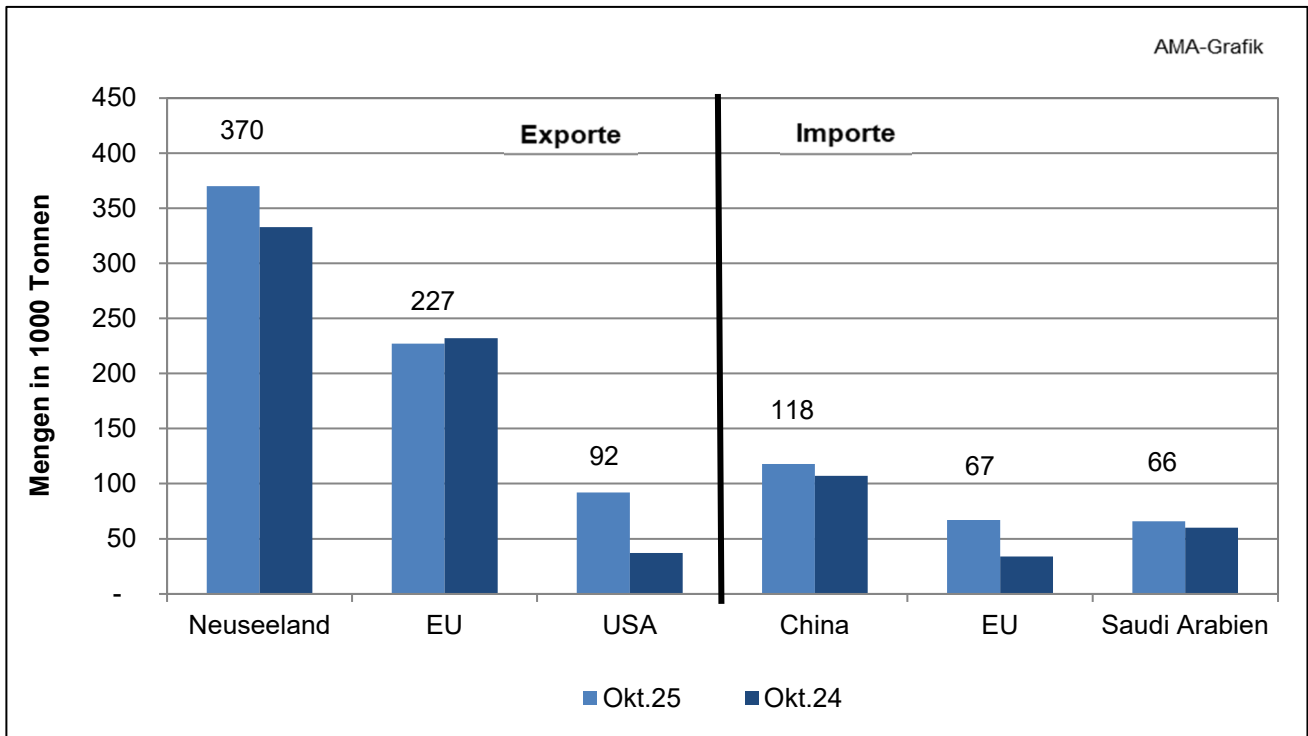
## R. Marktpreise Magermilchpulver international



Quelle: CIRCA - EU Homepage

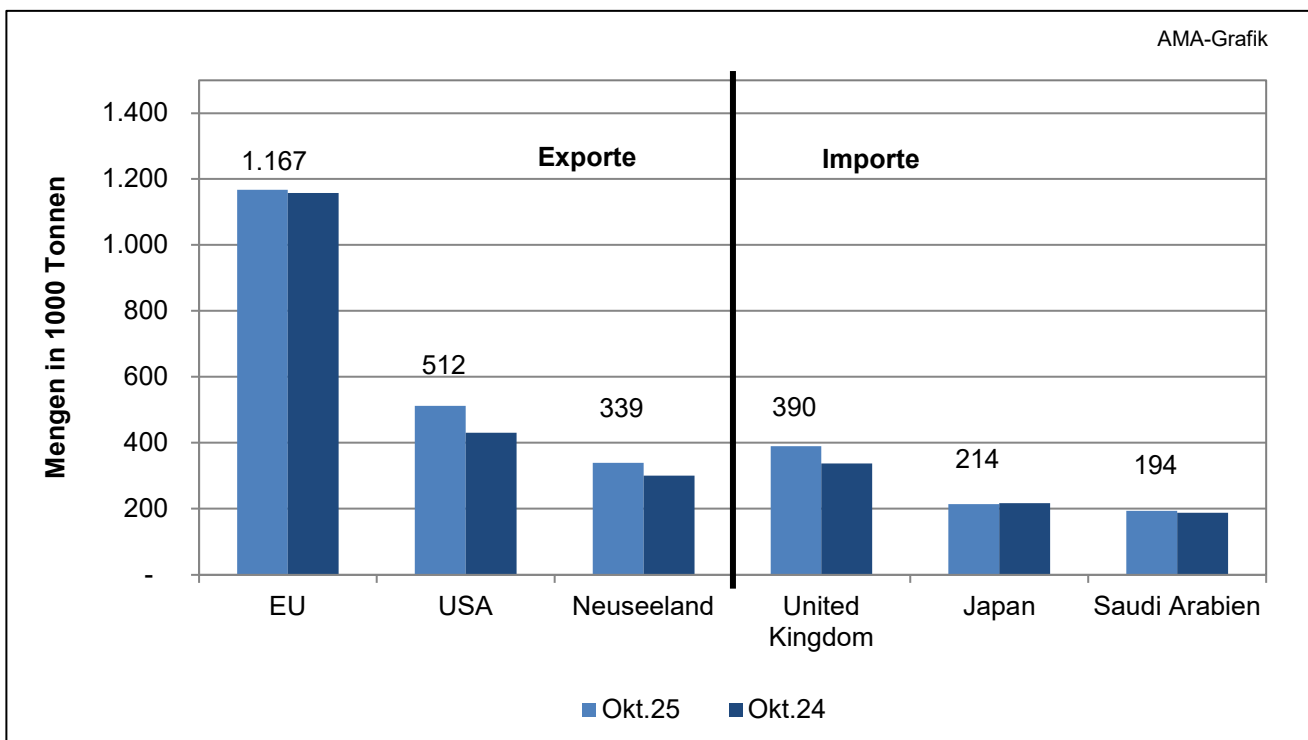
## S. Internationaler Handel – Butter

Bedeutende Länder auf dem Weltmarkt



## T. Internationaler Handel – Käse

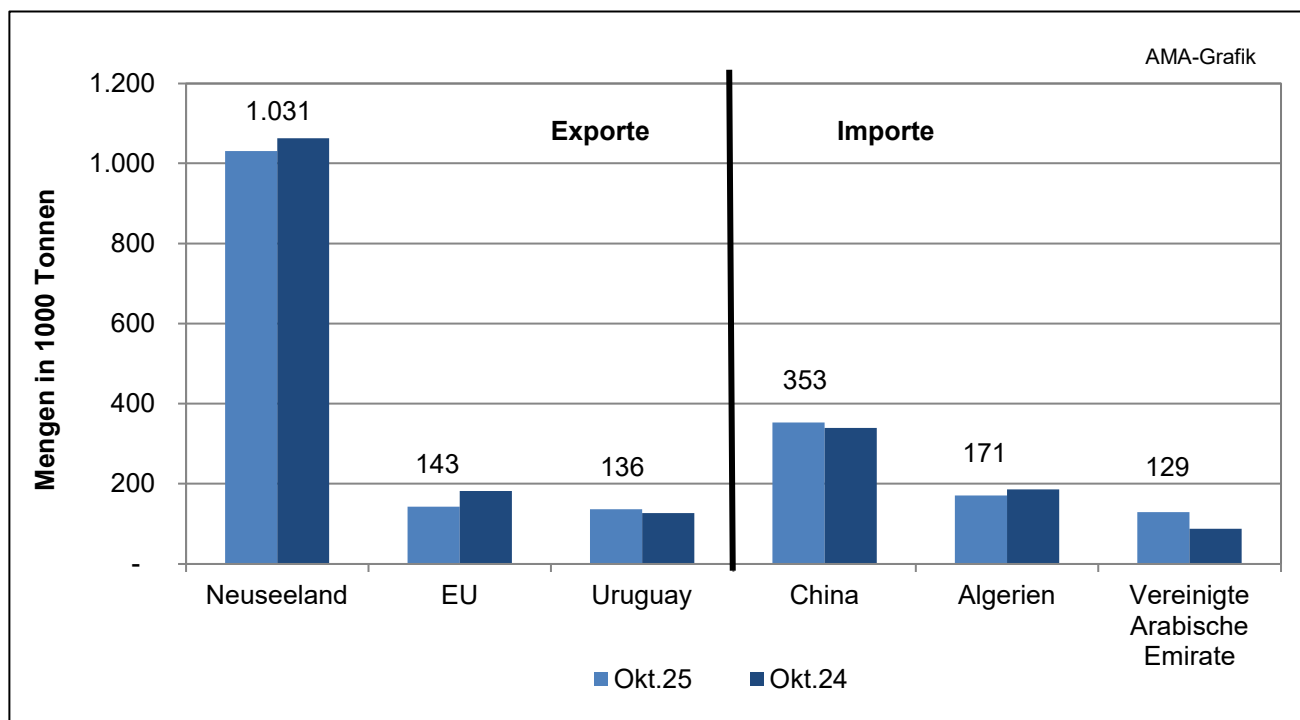
Bedeutende Länder auf dem Weltmarkt



Quelle: CIRCA - EU Homepage

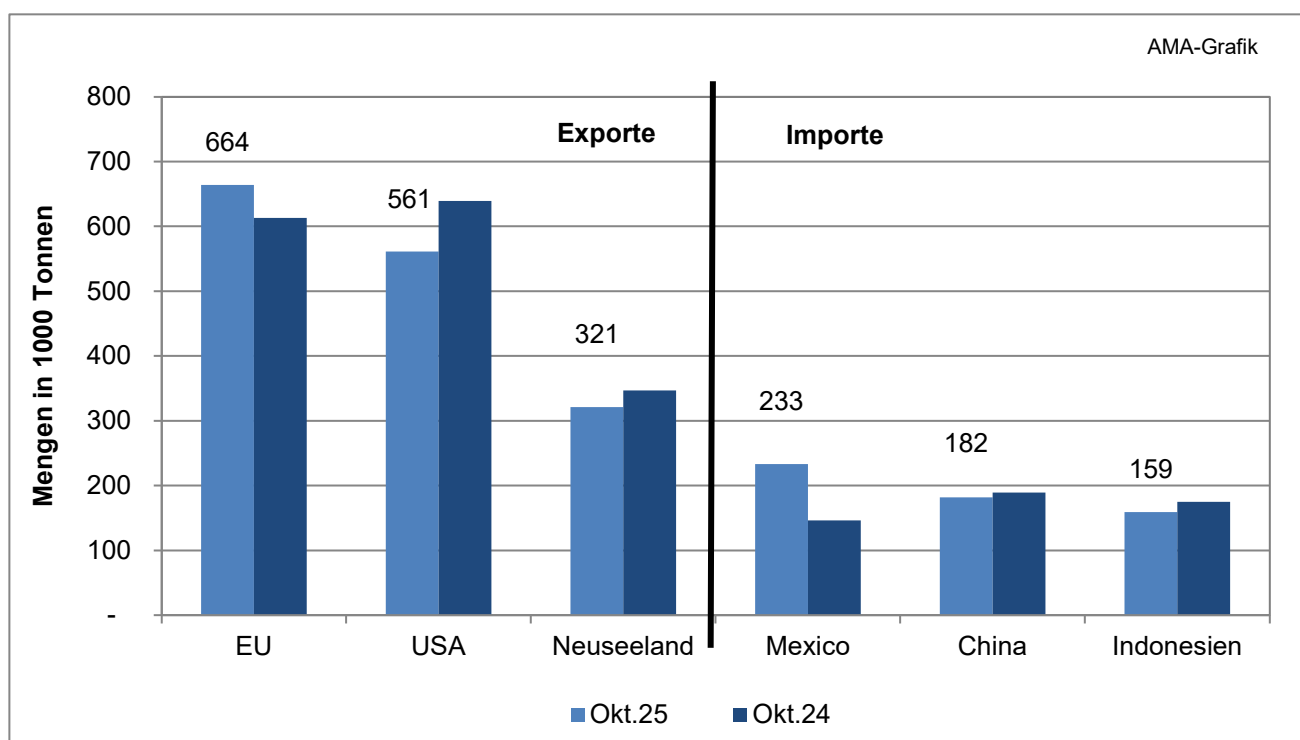
## U. Internationaler Handel – Vollmilchpulver

Bedeutende Länder auf dem Weltmarkt



## V. Internationaler Handel – Magermilchpulver

Bedeutende Länder auf dem Weltmarkt



Quelle: CIRCA - EU Homepage

Der Marktbericht Milch und Milchprodukte erscheint monatlich.

Dieser Bericht ist auf der Webseite der  
Agrarmarkt Austria ([www.ama.at](http://www.ama.at)) im Internet verfügbar.

Die nächste Ausgabe wird im Monat März 2026 erscheinen.

### **Impressum**

Informationen gemäß § 5 E-Commerce Gesetz und Offenlegung gemäß § 25 Mediengesetz

Medieninhaber, Herausgeber, Vertrieb: Agrarmarkt Austria

Redaktion: GB I/Abteilung 3/Referat 8

Dresdner Straße 70

1200 Wien

UID-Nr.: ATU16305503

Telefon: +43 50 3151-0, Fax: +43 50 3151-396, E-Mail: [preismeldungen@ama.gv.at](mailto:preismeldungen@ama.gv.at)

Vertretungsbefugt:

Mag.<sup>a</sup> Lena Karasz, Vorstandsmitglied für den Geschäftsbereich I

Dipl.-Ing. Günter Griesmayr, Vorstandsvorsitzender und Vorstandsmitglied für den Geschäftsbereich II

Die Agrarmarkt Austria ist eine gemäß § 2 AMA-Gesetz 1992, BGBl. Nr. 376/1992, eingerichtete juristische Person öffentlichen Rechts, deren Aufgaben in § 3 leg. cit. festgelegt sind. Sie unterliegt gemäß § 25 leg. cit. der Aufsicht des gemäß Bundesministeriengesetz 1986, BGBl. Nr. 76/1986, für Landwirtschaft zuständigen Mitglieds der Bundesregierung.

Hersteller: Eigendruck

Grafik/Layout: Agrarmarkt Austria; Bildnachweis: pixabay

Alle Angaben in dieser Publikation erfolgen trotz sorgfältiger Bearbeitung ohne Gewähr und ist eine Haftung der AMA und der Autorin bzw. des Autors ausgeschlossen.

Die hier veröffentlichten Beiträge sind urheberrechtlich geschützt. Es gelten die Lizenzbestimmungen der Creative Commons Lizenz CC BY 4.0 (<https://creativecommons.org/licenses/by/4.0/>). Die Weiterverwendung der veröffentlichten Informationen ist ausdrücklich gewünscht und erlaubt. Bitte beachten Sie die damit verbundene Verpflichtung zur korrekten Zitierung.